



Baza noclegowa według stanu w dniu 31 lipca 2015 r. i jej wykorzystanie w I półroczu 2015 roku

W lipcu 2015 r. sprawozdaniem zostały objęte **10 024 turystyczne obiekty noclegowe** (wzrost o 1,4% w stosunku do roku poprzedniego), na które składały się **3 723 obiekty hotelowe¹** i **6 301 pozostałych obiektów²**. Najliczniejszą grupę wśród obiektów hotelowych, podobnie jak w latach poprzednich stanowiły **hotele** (2 316), których liczba wzrosła o 2,9% w stosunku do danych za lipiec 2014 r. (2 250). Drugą grupą, pod względem wielkości zasobów, były **inne obiekty hotelowe**, do których zaliczają się hotele, motele, pensjonaty, którym nie została nadana żadna kategoria, a także obiekty świadczące usługi hotelowe³ – m.in. domy gościnne i zajazdy. W dniu 31 lipca 2015 r. było 940 takich obiektów, czyli o 0,9% mniej niż w roku poprzednim (949).

Wyniki badania wykorzystania bazy noclegowej w pierwszym półroczu 2015 r., wskazują, że z turystycznych obiektów noclegowych skorzystało 12,0 mln turystów, w tym 20,8% turystów zagranicznych (2,5 mln). W porównaniu do analogicznego okresu 2014 r. odnotowano wzrost liczby turystów o 7,2%, w tym turystów zagranicznych o 3,4%.

Zdecydowana większość turystów (77,4%) nocowała w **obiekтах hotelowych** (9,3 mln osób), podczas gdy w **pozostałych obiektach** – np. w domach wycieczkowych, schroniskach, kempingach – nieco ponad 2,7 mln (22,6% ogółu). Również turyści zagraniczni najczęściej wybierali obiekty hotelowe (2,3 mln osób) i tylko co dziesiąty z nich skorzystał z pozostałych obiektów noclegowych – 0,2 mln.

Ponad 2/3 (67,5%) wszystkich korzystających z bazy noclegowej w I półroczu br. zatrzymała się w **hotelach (8,1 mln)**; co stanowiło wzrost o 8,8% w porównaniu do analogicznego okresu 2014 r. (7,5 mln). Mniejszą popularnością cieszyła się kategoria „inne obiekty hotelowe” (np. zajazdy, wille, zamki), w których nocowało 0,9 mln gości (o 3,8% więcej niż w pierwszych sześciu miesiącach 2014 r.).

Największy wzrost liczby turystów korzystających z noclegów w I półroczu 2015 r., w porównaniu z analogicznym okresem roku ubiegłego, odnotowano w ośrodkach kolonijnych (o 22,8%), hostelach (o 13,5%) i pensjonatach (o 11,9%).

Największy spadek dotyczył liczby turystów korzystających z noclegów w schroniskach młodzieżowych (o 12,9%).

Wykres 1. Turyści korzystający i udzielone noclegi w I półroczu 2015 – w mln

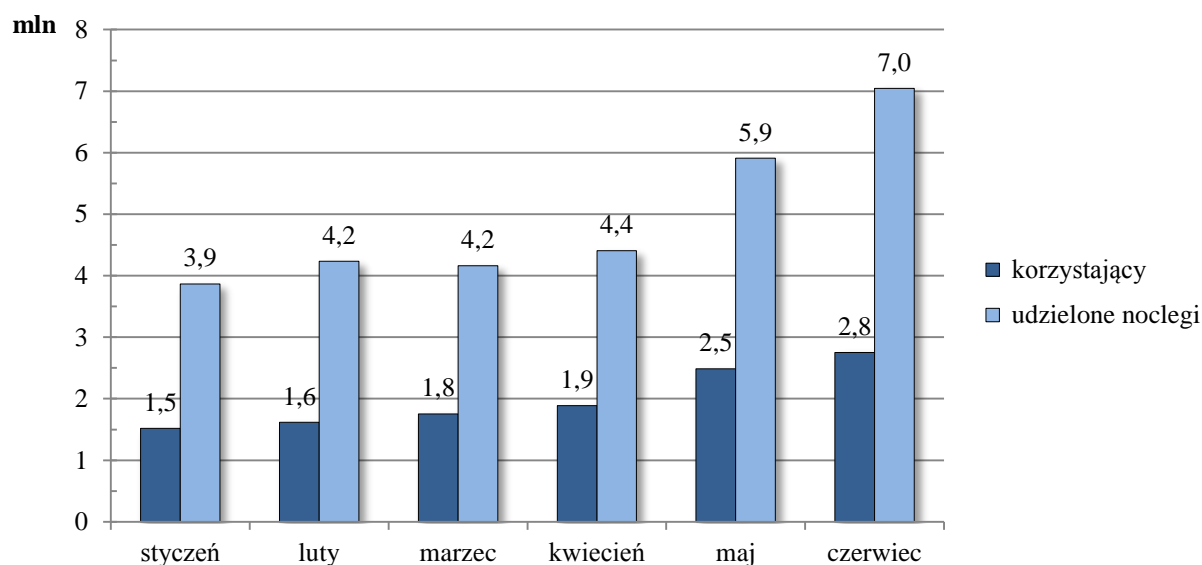
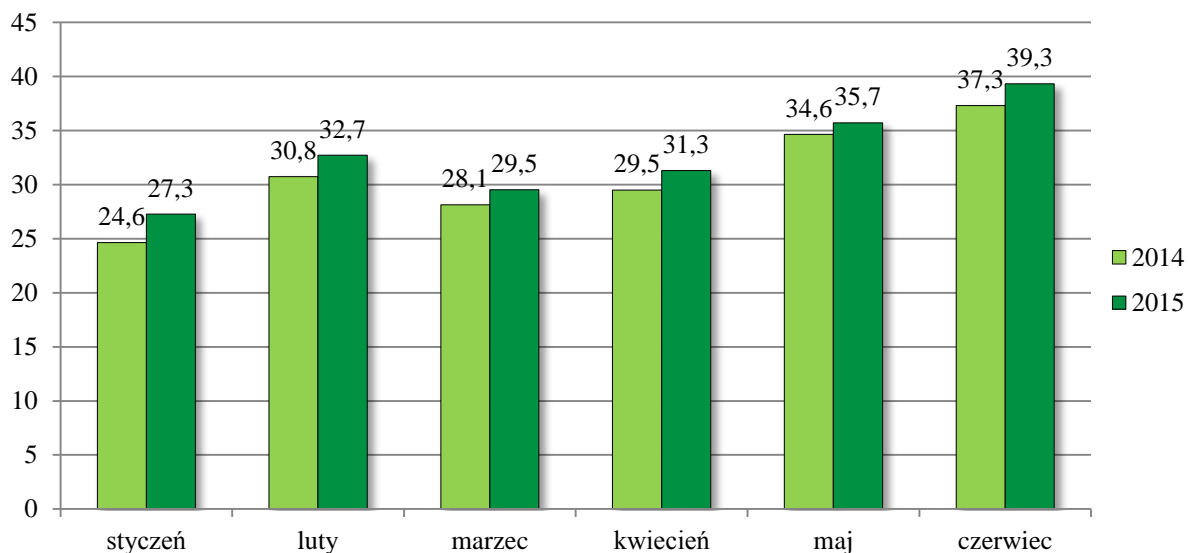


Tabela 1. Liczba turystów korzystających z turystycznych obiektów noclegowych w I półroczu 2014 r. i 2015 r.

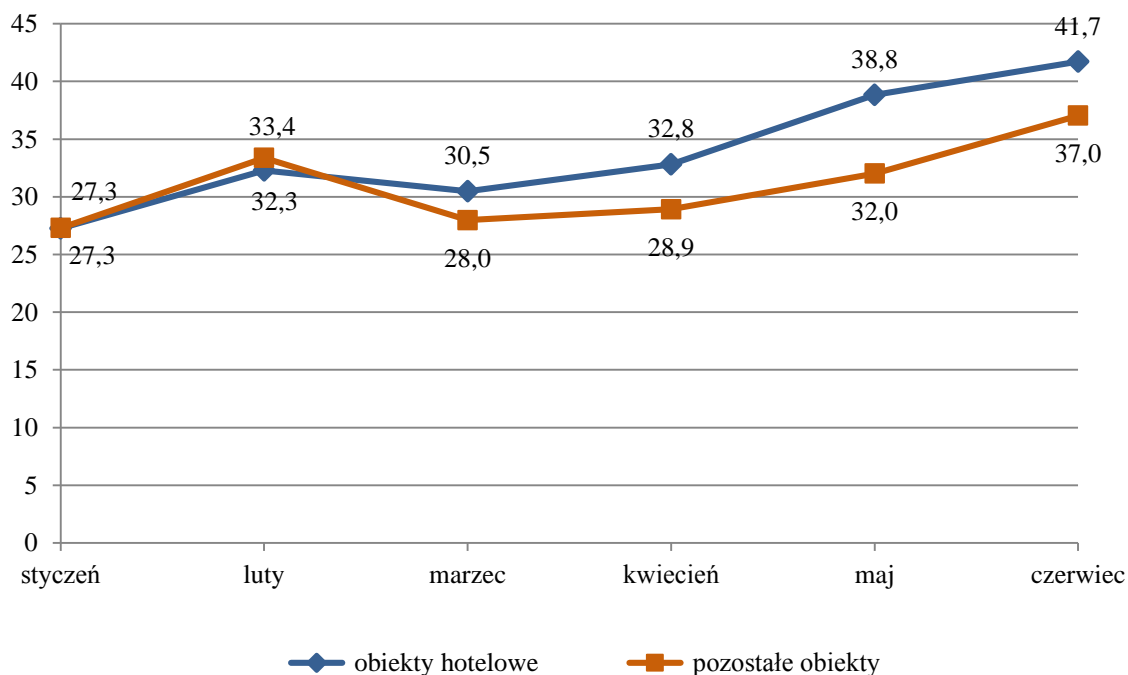
Turystyczne obiekty noclegowe	I pół. 2014	I pół. 2015	Zmiana w %
	w tys.		
Ogółem	11 202,5	12 012,3	107,2
Obiekty hotelowe - razem	8 586,0	9 295,3	108,3
Hotele	7 451,0	8 106,8	108,8
Motele	110,1	110,4	100,3
Pensjonaty	175,1	196,0	111,9
Inne obiekty hotelowe	849,8	882,0	103,8
Pozostałe obiekty - razem	2 616,4	2 717,0	103,8
Domy wycieczkowe	43,0	44,3	103,1
Schroniska	57,1	56,6	99,2
Schroniska młodzieżowe	44,8	39,0	87,1
Szkolne schroniska młodzieżowe	183,5	184,8	100,7
Ośrodki wczasowe	511,1	520,2	101,8
Ośrodki kolonijne	32,6	40,0	122,8
Ośrodki szkoleniowo-wypoczynkowe	439,1	438,0	99,8
Domy pracy twórczej	18,5	19,8	107,2
Zespoły domków turystycznych	76,5	81,3	106,2
Kempingi	35,4	39,0	110,3
Pola biwakowe	8,6	9,3	108,7
Hostele	230,3	261,4	113,5
Zakłady uzdrowiskowe	315,6	340,7	107,9
Pokoje gościnne	184,6	196,1	106,2
Kwatery agroturystyczne	42,5	46,5	109,6
Pozostałe obiekty	393,5	400,1	101,7

Wykres 2. Stopień wykorzystania miejsc noclegowych w I półroczu 2014 i 2015 r. (w %)

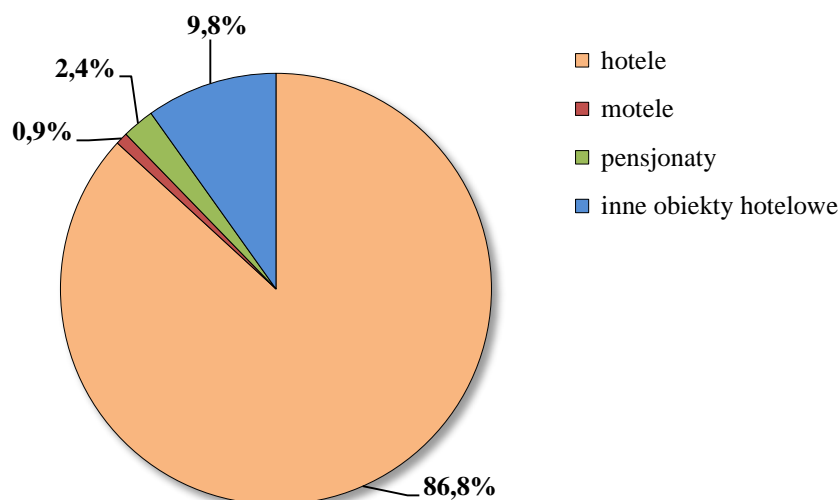


W okresie od stycznia do czerwca 2015 r. stopień wykorzystania miejsc noclegowych we wszystkich turystycznych obiektach noclegowych wyniósł 33,0% (31,2% w I półroczu 2014 r.) i wzrost tego wskaźnika, w stosunku do roku poprzedniego, wystąpił we wszystkich kolejnych miesiącach I półrocza 2015 r. Najlepsze wyniki odnotowano w zakładach uzdrowiskowych – 75,8% (w I półroczu 2014 r. – 75,3%). W obiektach hotelowych stopień wykorzystania miejsc noclegowych w I półroczu 2015 r. wyniósł 34,0%, czyli nieco więcej niż w I półroczu 2014 r. (32,0%). Niewielki wzrost tego wskaźnika z 30,2% do 31,7% odnotowano także w przypadku pozostałych obiektów (niehotelowych). Na wykresie 3 wyraźnie widać dysproporcję pomiędzy stopniem wykorzystania obiektów hotelowych i pozostałych w okresie od marca do czerwca 2015 r.

Wykres 3. Stopień wykorzystania miejsc noclegowych w pierwszym półroczu 2015 r. (w %)



Wykres 4. Struktura wynajętych pokoi według rodzajów obiektów hotelowych w I półroczu 2015 r.



Od stycznia do końca czerwca 2015 roku w obiektach hotelowych (czyli w hotelach, motelach, pensjonatach i innych obiektach hotelowych) wynajęto 10,8 mln pokoi (w 2014 r. – 9,8 mln), z czego 3,2 mln - turystom zagranicznym. Najwięcej, bo aż 9,4 mln pokoi wynajęto w hotelach (w 2014 r. – 8,5 mln), w tym 3,0 mln turystom zagranicznym (w 2014 r. – 2,8 mln). Wykorzystanie pokoi⁴ w obiektach hotelowych w I półroczu 2015 r. wyniosło 42,6% czyli nieco więcej niż w analogicznym okresie ubiegłego roku (39,9%).

Tabela 2. Noclegi udzielone w turystycznych obiektach noclegowych w I półroczu 2015

Województwa	Ogółem		Turyści zagraniczni		Turyści krajowi	
	w tys.	%	w tys.	%	w tys.	%
P O L S K A	29 625,2	100,0	6 003,1	100,0	23 622,1	100,0
Dolnośląskie	3 102,3	10,5	513,8	8,6	2 588,6	11,0
Kujawsko-pomorskie	1 603,8	5,4	101,3	1,7	1 502,5	6,4
Lubelskie	708,6	2,4	69,5	1,2	639,1	2,7
Lubuskie	500,3	1,7	129,0	2,1	371,2	1,6
Łódzkie	1 054,2	3,6	174,1	2,9	880,2	3,7
Małopolskie	4 906,9	16,6	1 301,4	21,7	3 605,6	15,3
Mazowieckie	3 289,5	11,1	1 050,3	17,5	2 239,1	9,5
Opolskie	286,8	1,0	38,9	0,6	247,8	1,0
Podkarpackie	1 174,8	4,0	93,9	1,6	1 080,9	4,6
Podlaskie	457,5	1,5	97,3	1,6	360,2	1,5
Pomorskie	2 499,6	8,4	448,2	7,5	2 051,3	8,7
Śląskie	2 272,0	7,7	305,9	5,1	1 966,1	8,3
Świętokrzyskie	702,7	2,4	30,8	0,5	671,9	2,8
Warmińsko-mazurskie	969,9	3,3	143,9	2,4	826,1	3,5
Wielkopolskie	1 499,0	5,1	258,6	4,3	1 240,4	5,3
Zachodniopomorskie	4 597,3	15,5	1 246,1	20,8	3 351,1	14,2

W pierwszej połowie 2015 roku udzielono 29,6 mln noclegów w turystycznych obiektach noclegowych, w tym 6,0 mln turystom zagranicznym (w 2014 r. odpowiednio 27,7 mln i 5,7 mln). Najwięcej noclegów, podobnie jak w I półroczu ubiegłego roku, udzielono w województwach małopolskim (4,9 mln) i zachodniopomorskim (4,6 mln). Warto zwrócić uwagę na silną koncentrację noclegów w powyższych województwach, na które przypadało 32,1% noclegów udzielonych turystom, 42,4% noclegów udzielonych turystom zagranicznym oraz 29,4% noclegów udzielonych turystom krajowym. W ciągu pierwszych sześciu miesięcy 2015 r., w obiektach hotelowych udzielono 17,5 mln noclegów, a w pozostałych obiektach 12,1 mln (w 2014 r. odpowiednio 16,0 mln i 11,7 mln). Najwięcej noclegów w omawianym półroczu udzielono w hotelach – 14,9 mln, zakładach uzdrowiskowych – 4,6 mln, ośrodkach wczasowych – 2,6 mln, innych obiektach hotelowych – 2,0 mln i ośrodkach szkoleniowo-wypoczynkowych – 1,3 mln.

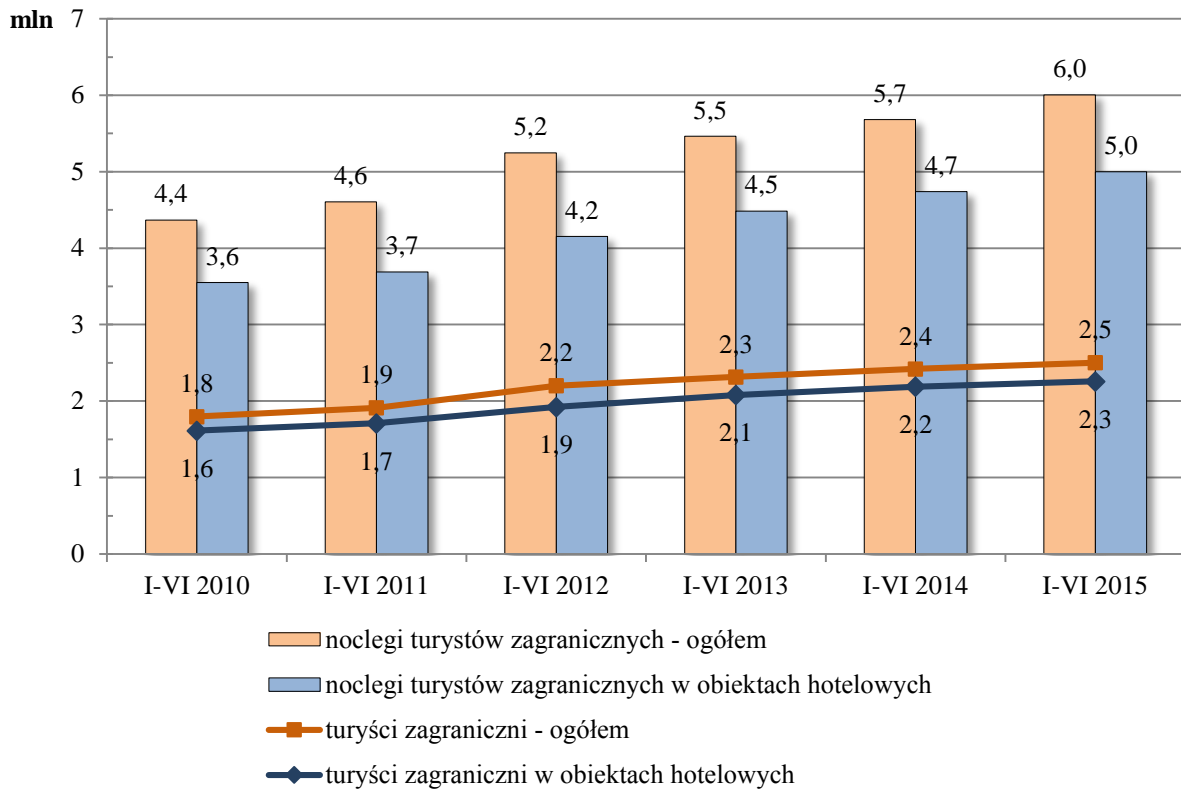
Tabela 3. Korzystanie z turystycznych obiektów noclegowych i dynamika zjawiska w stosunku do I półrocza 2014 r.

Województwa	Turyści korzystający		Udzielone noclegi		Wynajęte pokoje*	
	w tys.	I-VI 2014=100	w tys.	I-VI 2014=100	w tys.	I-VI 2014=100
P O L S K A	12 012,3	107,2	29 625,2	106,8	10 787,6	109,7
Dolnośląskie	1 230,7	111,2	3 102,3	107,7	1 067,5	109,9
Kujawsko-pomorskie	479,2	114,4	1 603,8	108,2	404,9	128,7
Lubelskie	344,8	101,4	708,6	101,5	253,4	100,7
Lubuskie	275,2	106,1	500,3	112,6	209,6	105,8
Łódzkie	606,2	106,6	1 054,2	107,5	521,3	107,0
Małopolskie	1 850,9	107,5	4 906,9	106,9	1 647,6	111,4
Mazowieckie	1 950,1	105,0	3 289,5	105,9	1 957,9	107,7
Opolskie	144,2	108,9	286,8	106,6	115,6	117,8
Podkarpackie	412,6	109,3	1 174,8	113,8	324,3	112,7
Podlaskie	265,3	99,2	457,5	108,9	176,1	99,7
Pomorskie	953,6	111,0	2 499,6	108,9	835,5	113,7
Śląskie	988,2	107,4	2 272,0	107,9	901,0	111,0
Świętokrzyskie	252,0	112,0	702,7	107,5	243,6	110,9
Warmińsko-mazurskie	452,9	95,4	969,9	93,1	394,6	94,0
Wielkopolskie	879,6	110,6	1 499,0	113,3	773,8	114,9
Zachodniopomorskie	927,0	105,7	4 597,3	104,2	961,2	107,5

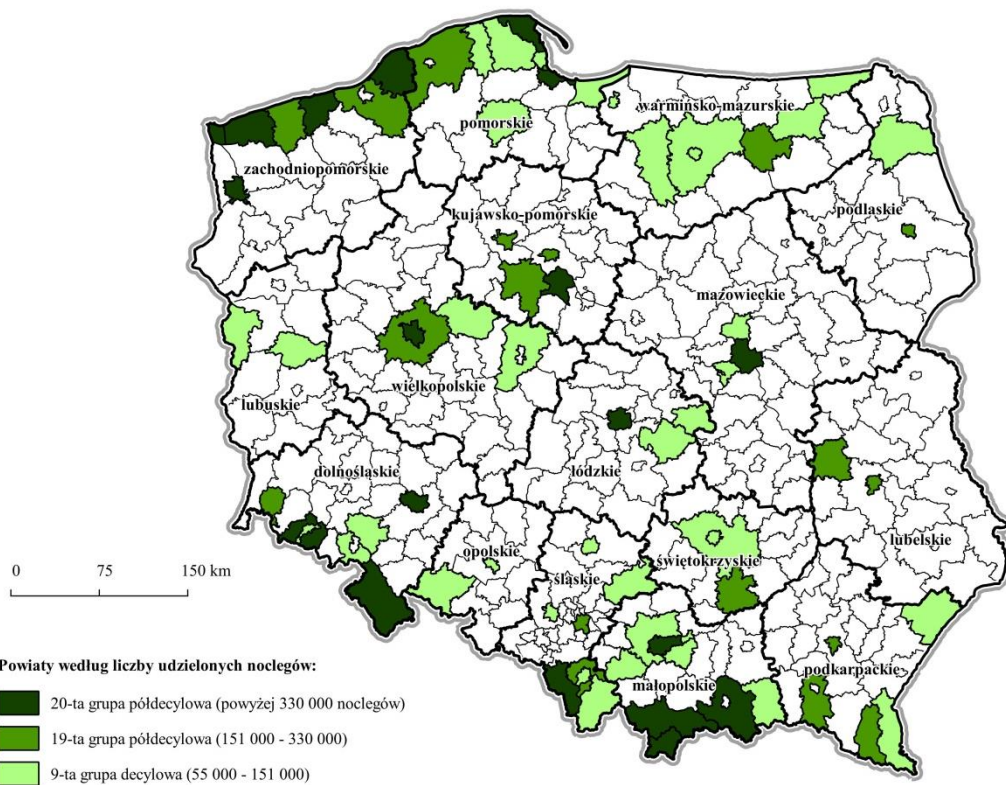
*dotyczy tylko hoteli, moteli, pensjonatów i innych obiektów hotelowych

W pierwszym półroczu 2015 roku w pokojach gościnnych i kwaterach agroturystycznych posiadających 10 lub więcej miejsc noclegowych przyjęto 242,6 tys. gości, w tym 18,9 tys. z zagranicy. Od stycznia do czerwca w ww. obiektach udzielono 772,6 tys. noclegów, z czego 620,4 tys. w pokojach gościnnych i 152,3 tys. w kwaterach agroturystycznych (w 2014 r. odpowiednio 707,6 tys., 578,2 tys. i 129,5 tys.). Turystom krajowym udzielono 717,4 tys. noclegów, a zagranicznym 55,3 tys. (w 2014 r. odpowiednio 657,6 tys. i 50,0 tys.). W porównaniu do analogicznego okresu w roku 2014 zaobserwowano wzrost liczby korzystających z tego rodzaju obiektów (o 6,8%) oraz liczby udzielonych noclegów (o 9,2%). Stopień wykorzystania miejsc noclegowych, w I półroczu 2015 r. dla pokoi gościnnych wyniósł 16,7%, a dla kwater agroturystycznych 9,1% (w 2014 r. odpowiednio 15,1% i 8,0%). Należy jednak pamiętać, że I połowa roku nie obejmuje dwóch wakacyjnych miesięcy, lipca i sierpnia, w których rośnie znaczenie niehotelowej bazy noclegowej.

Wykres 5. Turyści zagraniczni w bazie noclegowej w latach 2010-2015 (w mln)



Mapa 1. Lokalizacja powiatów i miast na prawach powiatu należących do V (górnej) grupy kwintylowej według liczby noclegów udzielonych w I połowie 2015 roku



¹ Hotele, motele, pensjonaty i pozostałe obiekty hotelowe.

² Domy wycieczkowe, schroniska, schroniska młodzieżowe, szkolne schroniska młodzieżowe, ośrodki wczasowe, ośrodki kolonijne, ośrodki szkoleniowo-wypoczynkowe, domy pracy twórczej, zespoły domków turystycznych, kempingi, pola biwakowe, hostele, zakłady uzdrowiskowe, pokoje gościnne/ kwatery prywatne, kwatery agroturystyczne, pozostałe turystyczne obiekty noclegowe.

³ Usługi hotelowe obejmują m.in. codzienne śnianie łóżek, sprzątanie pokoi i mycie urządzeń sanitarnych.

⁴ Stopień wykorzystania obiektu - wyrażony w procentach – wynika z porównania liczby udzielonych noclegów do nominalnej liczby miejsc noclegowych (suma miejsc noclegowych przygotowanych dla turystów w każdym dniu działalności obiektu), a dodatkowo dla hoteli, moteli, pensjonatów i innych obiektów hotelowych, z porównania wynajętych pokoi do nominalnej liczby pokoi.

Opracowanie merytoryczne:
**Departament Badań Społecznych
i Warunków Życia**
Wacława Kraśniewska
Anna Grabowska
Izabela Jakubowska
Tel. 22 608 3702; 608 3031

Rozpowszechnianie:
Rzecznik Prasowy Prezesa GUS
Artur Satora
Tel. 22 608 3475; 22 608 3009
e-mail: rzecznik@stat.gov.pl

Więcej na: <http://stat.gov.pl/obszary-tematyczne/kultura-turystyka-sport/turystyka/>