



ZASIĘG UBÓSTWA EKONOMICZNEGO W POLSCE W 2016 R.

(na podstawie badania budżetów gospodarstw domowych)

*Opierając się na wynikach badań budżetów gospodarstw domowych, GUS w sposób regularny oblicza i publikuje wskaźniki dotyczące zasięgu ubóstwa ekonomicznego w Polsce. Prezentowane wskaźniki stanowią **dane średnioroczne**. W obliczeniach uwzględniane są różne granice ubóstwa.*

*Przyjęcie granicy ubóstwa na poziomie **minimum egzystencji** pozwala na oszacowanie skali ubóstwa skrajnego. Uwzględnienie tzw. **granicy ustawowej** wskazuje na grupę osób, które zgodnie z obowiązującymi przepisami są uprawnione do ubiegania się o przyznanie świadczenia pieniężnego z pomocy społecznej. Z kolei zastosowanie **relatywnej granicy** ubóstwa na poziomie 50% kwoty, którą przeciętnie miesięcznie wydają gospodarstwa domowe w Polsce, umożliwia wyodrębnienie tych, których poziom konsumpcji znacząco odbiega od poziomu przeciętnego.*

Najważniejsze wnioski:

- W 2016 r. odnotowano **znaczący spadek zasięgu ubóstwa skrajnego oraz ubóstwa relatywnego**. W 2016 r. w ubóstwie skrajnym żyło prawie 5% osób (wobec niecałych 7% w 2015 r.), a w ubóstwie relatywnym – nieco mniej niż 14% osób (wobec niecałych 16% w 2015 r.). Obserwowane w 2016 r. ograniczenie rozmiarów ubóstwa skrajnego oraz relatywnego dotyczyło zdecydowanej większości analizowanych grup ludności, w tym wszystkich grup społeczno-ekonomicznych.
- Znaczący spadek zasięgu ubóstwa zaobserwowano zwłaszcza wśród takich grup, jak: **rodziny wielodzietne** (z 3 oraz 4 lub większą liczbą dzieci na utrzymaniu), **gospodarstwa domowe z osobami niepełnosprawnymi, mieszkańcy wsi i miast poniżej 20 tys. mieszkańców** oraz gospodarstwa domowe z głową gospodarstwa o **niskim poziomie wykształcenia**. Pomimo poprawy sytuacji, w 2016 r. grupy te wciąż należały do najbardziej zagrożonych biedą.
- W 2016 r. zaobserwowano istotną poprawę sytuacji gospodarstw domowych z dziećmi do lat 18. Skutkiem tego był widoczny **spadek zasięgu ubóstwa skrajnego wśród dzieci w wieku 0-17 lat (z 9% w 2015 r. do nieco mniej niż 6% w 2016 r.)**.
- Grupami ludności, w których w 2016 r. **nie odnotowano zmniejszenia się zasięgu ubóstwa były gospodarstwa domowe bez dzieci na utrzymaniu, gospodarstwa z głową gospodarstwa posiadającą wykształcenie wyższe oraz mieszkańcy największych miast**, o liczbie ludności co najmniej 500 tys., przy czym są to grupy o relatywnie niskiej stopie ubóstwa.
- Województwami o **najwyższej stopie ubóstwa** były woj. **warmińsko-mazurskie i woj. podkarpackie** oraz woj. **lubelskie, świętokrzyskie i wielkopolskie**.

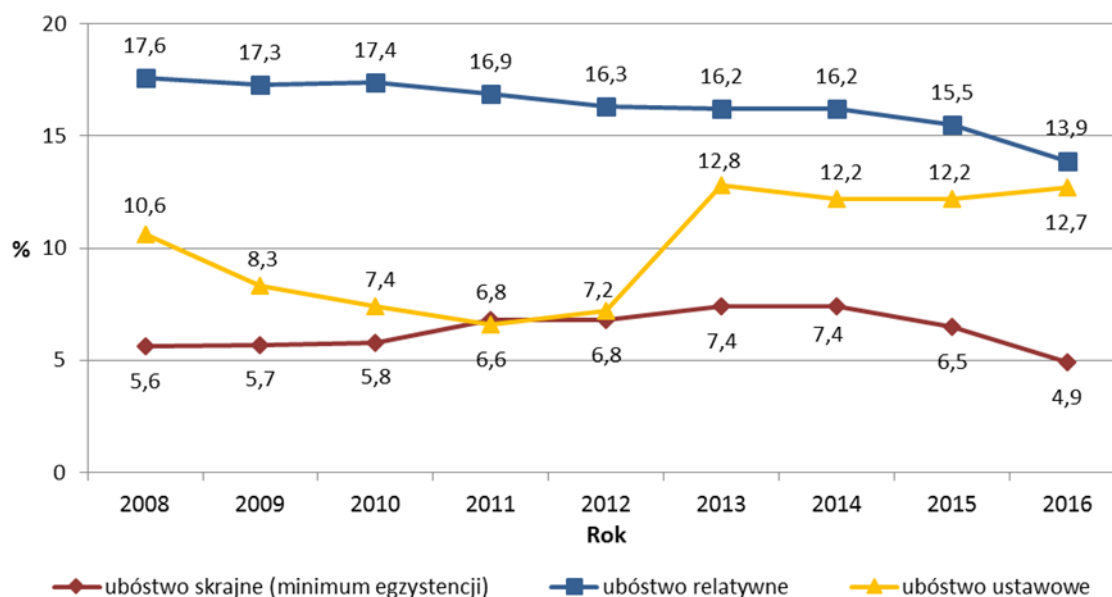
Jaki był zasięg ubóstwa ekonomicznego w 2016 r.? Czy nastąpiły istotne zmiany w porównaniu z rokiem poprzednim?

Z badania budżetów gospodarstw domowych wynika, iż w 2016 r. nastąpiła wyraźna poprawa sytuacji gospodarstw domowych w Polsce¹, co znalazło odzwierciedlenie w znaczącym zmniejszeniu się zasięgu ubóstwa.

W 2016 r. w przypadku stopy ubóstwa skrajnego oraz stopy ubóstwa relatywnego zaobserwowano znaczące spadki wartości wskaźników w odniesieniu do roku poprzedniego. Wartości obu tych wskaźników spadły rok do roku o 1,6 p. proc., przy czym w gospodarstwach domowych o wydatkach poniżej granicy ubóstwa skrajnego żyło w 2016 r. ok. 5% osób w Polsce, natomiast poniżej relatywnej granicy ubóstwa - ok. 14%. Stopa ubóstwa ustawowego pozostała na poziomie zbliżonym do obserwowanego w ciągu ostatnich 4 lat, osiągając w 2016 r. ok. 13% (wynika to głównie ze zmian wartości proggu ubóstwa ustawowego w 2012 r. i 2015 r. – patrz *Tabl. 1*).

Wykres 1.

Zasięg ubóstwa w Polsce w latach 2008 - 2016 według przyjętych w danym roku granic ubóstwa % osób w gospodarstwach domowych



Podstawową miarą oceniającą zasięg ubóstwa jest tzw. stopa ubóstwa, czyli odsetek osób w gospodarstwach domowych, w których poziom wydatków (obejmujących również wartość artykułów otrzymanych bezpłatnie oraz wartość spożycia naturalnego) był niższy od przyjętej granicy ubóstwa.

¹ Patrz: *Sytuacja gospodarstw domowych w 2016 r. w świetle wyników badania budżetów gospodarstw domowych*, <http://stat.gov.pl/obszary-tematyczne/warunki-zycia/dochody-wydatki-i-warunki-zycia-ludnosci/sytuacja-gospodarstw-domowych-w-2016-r-w-swietle-wynikow-badania-budzetow-gospodarstw-domowych,3,16.html>

Zmiany zasięgu ubóstwa skrajnego wśród różnych grup ludności

Obserwowany w 2016 r. spadek ubóstwa skrajnego dotyczył zdecydowanej większości branych pod uwagę grup ludności, przy czym najbardziej znaczącą poprawę w tym zakresie odnotowano wśród dzieci w wieku 0-17 lat, rodzin wielodzietnych, tj. małżeństw z 3 dziećmi na utrzymaniu oraz małżeństw z 4 i większą liczbą dzieci na utrzymaniu, w gospodarstwach z głową gospodarstwa posiadającą wykształcenie co najwyżej gimnazjalne oraz zasadnicze zawodowe, wśród rolników, a także wśród mieszkańców wsi i małych miast, o liczbie ludności nieprzekraczającej 20 tys. Znacznie zmniejszył się również zasięg ubóstwa skrajnego w gospodarstwach z osobami niepełnosprawnymi, w tym w gospodarstwach z niepełnosprawnymi dziećmi do lat 16 oraz niepełnosprawną głową gospodarstwa domowego. Mimo istotnych spadków stopy ubóstwa w wymienionych powyżej grupach, wciąż należały one do najbardziej zagrożonych ubóstwem skrajnym.

Podobny poziom ubóstwa w 2016 r. w stosunku do roku poprzedniego zaobserwowano natomiast w gospodarstwach domowych bez dzieci na utrzymaniu, w gospodarstwach z głową gospodarstwa posiadającą wykształcenie wyższe, a także wśród mieszkańców największych miast, o liczbie ludności wynoszącej co najmniej 500 tys. Należy jednak zauważyć, iż obserwowana stopa ubóstwa w tych grupach należała do relatywnie najniższych.

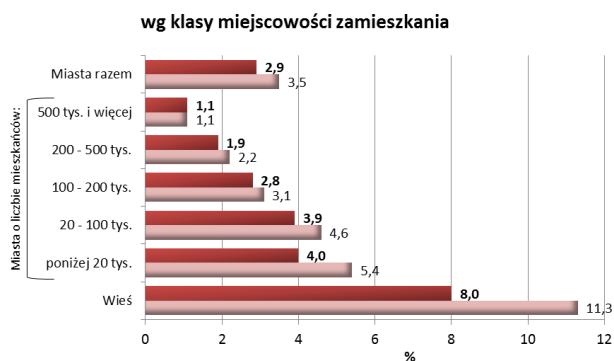
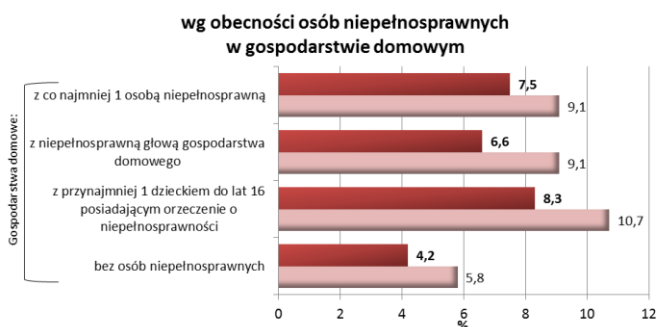
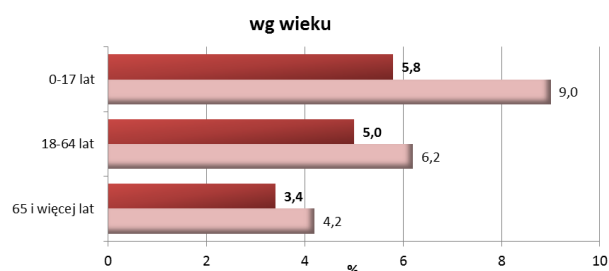
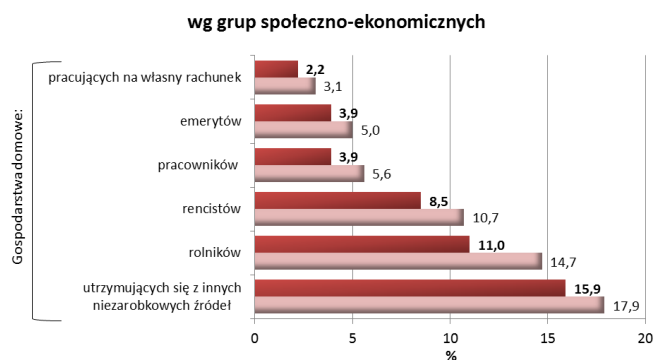
Z dużym prawdopodobieństwem można stwierdzić, że czynnikami, które w największym stopniu przyczyniły się do spadku zasięgu ubóstwa skrajnego i relatywnego w 2016 r. były: wzrost wynagrodzeń, spadek bezrobocia, a w przypadku rodzin z dziećmi - wprowadzenie od 1 kwietnia 2016 r. świadczenia wychowawczego (zob. komentarz Program *Rodzina 500 plus*). Uwagę zwraca również odnotowany w okresie 2015-2016 wzrost realnego dochodu rozporządzalnego w gospodarstwach domowych rolników².

² Op. cit.

Wykres 2.

Zasięg ubóstwa skrajnego w latach 2015-2016

w % osób w gospodarstwach domowych



■ 2016 r. ■ 2015 r.

W grupie **matrzenstwa** uwzględnione zostały także związki nieformalne.

Dziecko na utrzymaniu to osoba w wieku 0-14 lat będąca w składzie gospodarstwa domowego lub osoba w wieku 15-25 lat, o ile nie posiada własnego źródła utrzymania i nie pozostaje w związku małżeńskim lub związku nieformalnym.

Zmiany zasięgu ubóstwa w gospodarstwach domowych z dziećmi do lat 18

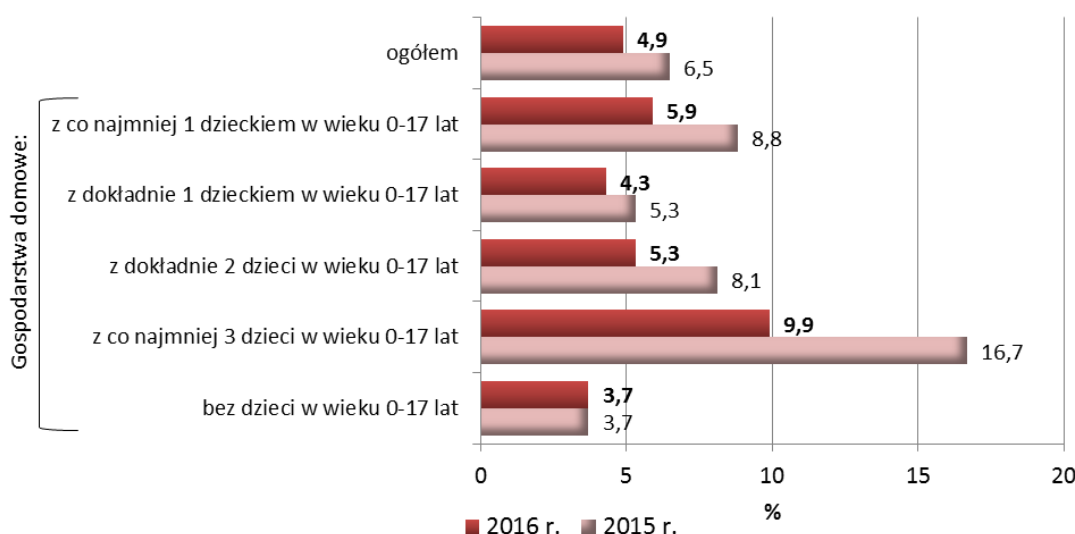
Publikowane przez GUS dane dotyczące zasięgu ubóstwa skrajnego według typów biologicznych odnoszą się do gospodarstw domowych z dziećmi na utrzymaniu do ukończenia 25 roku życia. Uzupełnienie tych informacji stanowią, prezentowane po raz pierwszy poniższe dane dla populacji gospodarstw domowych, w których składzie obecne były dzieci do lat 18.

Wyniki badania budżetów gospodarstw domowych wskazują, iż w 2016 r. zasięg ubóstwa skrajnego w gospodarstwach domowych z przynajmniej jednym dzieckiem do lat 18 obniżył się w porównaniu do roku poprzedniego o ok. 3 p. proc. (z ok. 9% do ok. 6%), podczas gdy w gospodarstwach bez dzieci do lat 18 pozostał on w tym okresie na takim samym poziomie (ok. 4%). Widoczne jest jednak znaczne zróżnicowanie dynamiki zmian stopy ubóstwa w zależności od liczby dzieci. Wśród gospodarstw z przynajmniej 3 dzieci do lat 18 poziom ubóstwa skrajnego spadł w 2016 r. w porównaniu z 2015 r. o ok. 7 p. proc. (do niecałych 10%), podczas gdy w gospodarstwach z dokładnie 2 dziećmi spadek ten wyniósł ok. 3 p. proc. (do ok. 5%), a w gospodarstwach z dokładnie 1 dzieckiem do lat 18 – 1 p. proc. (do nieco ponad 4%).

Wpływ na obniżenie się zasięgu ubóstwa wśród gospodarstw domowych z dziećmi w wieku 0-17 lat miało w dużej mierze wprowadzenie Programu *Rodzina 500 plus* (zob. Komentarz *Program Rodzina 500 plus*). Ze względów metodologicznych (sposób zbierania danych oraz obliczania wskaźników ubóstwa) a także z uwagi na sposób transferowania środków w ramach programu w 2016 r. (niepełny rok funkcjonowania programu), jego wpływ na ubóstwo będzie można trafniej ocenić w oparciu o dane za 2017 r.

Wykres 3.

**Zasięg ubóstwa skrajnego w 2015 r. i 2016 r.
w gospodarstwach domowych z dziećmi do lat 18**
% osób w gospodarstwach domowych



Komentarz. Program Rodzina 500 plus.

W kwietniu 2016 roku ruszył rządowy Program *Rodzina 500 plus*. Polega on na wsparciu finansowym rodzin z dziećmi w wysokości 500 zł na drugie i następne dziecko, aż do ukończenia przez nie 18 roku życia, bez względu na status finansowy rodziny. Na pierwsze lub jedyne dziecko rodzice, opiekunowie prawni lub opiekunowie faktyczni otrzymują świadczenie po spełnieniu kryterium dochodowego: 800 zł netto na osobę w rodzinie lub 1200 zł netto na osobę, jeśli w rodzinie jest wychowywane dziecko niepełnosprawne. Uprawnionymi do otrzymania wsparcia na wszystkie dzieci, niezależnie od dochodu, są także rodzinne domy dziecka, rodziny zastępcze oraz placówki opiekuńczo- wychowawcze.

Z danych Ministerstwa Rodziny, Pracy i Polityki Społecznej wynika, że w okresie od kwietnia do grudnia 2016 roku, przeciętna miesięczna liczba rodzin korzystających ze świadczenia wychowawczego wynosiła 2,522 mln, w tym 1,558 mln to rodziny otrzymujące świadczenie na pierwsze dziecko. Przeciętna liczba rodzin pobierających co miesiąc świadczenie na jedyne dziecko wynosiła w okresie od kwietnia do grudnia 2016 r. ponad 632 tys.

Środki w ramach programu były wypłacane sukcesywnie począwszy od kwietnia 2016 r. W okresie od kwietnia do grudnia 2016 r. Programem *Rodzina 500 plus*, przeciętnie co miesiąc objętych było ponad 3,8 mln dzieci do 18 roku życia.

Kto najczęściej doświadczał ubóstwa skrajnego w 2016 r.?

Ubóstwo w różnym stopniu dotyka poszczególne grupy ludności, jednak społeczna i terytorialna mapa zagrożenia ubóstwem w Polsce nie zmienia się istotnie od lat. **Grupami szczególnie narażonymi na doświadczanie ubóstwa skrajnego** były w 2016 r. gospodarstwa osób utrzymujących się z tzw. **niezarobkowych źródeł** (w tym przede wszystkim świadczeń społecznych innych niż emerytury i renty), **gospodarstwa domowe rolników i rencistów, rodziny wielodzietne** (z 3 lub większą liczbą dzieci na utrzymaniu), **dzieci w wieku 0-17 lat**, gospodarstwa z głową gospodarstwa posiadającą **wykształcenie co najwyżej gimnazjalne**, a także gospodarstwa z **osobami niepełnosprawnymi**. Biorąc pod uwagę terytorialne zróżnicowania zasięgu ubóstwa, częściej niż przeciętnie biedy doświadczali mieszkańcy wsi i małych miast. Należy zauważyć, iż w okresie 2015-2016. zaobserwowano zmniejszenie się zasięgu ubóstwa we wszystkich wymienionych grupach.

Ubóstwo a źródło utrzymania

Zasięg ubóstwa jest wyraźnie zróżnicowany w zależności od grupy społeczno-ekonomicznej, określanej na podstawie przeważającego źródła dochodów. W najtrudniejszej sytuacji znajdowały się osoby żyjące w gospodarstwach domowych utrzymujących się z tzw. innych niezarobkowych źródeł (stopa ubóstwa skrajnego na poziomie ok. 16%), w tym przede wszystkim w gospodarstwach, których podstawę utrzymania stanowiły świadczenia społeczne inne niż renty i emerytury (ok. 19%). Bardziej niż przeciętnie narażeni na ubóstwo byli członkowie gospodarstw domowych rolników (11%) oraz gospodarstw utrzymujących się głównie z rent (ok. 9%). Najniższy odsetek osób zagrożonych ubóstwem odnotowano natomiast

w gospodarstwach domowych, których głównym źródłem utrzymania jest praca na własny rachunek – w grupie tej zagrożona ubóstwem skrajnym była co pięćdziesiąta osoba (ok. 2%).

Ubóstwo a typ biologiczny gospodarstwa domowego

Ze względu na typ gospodarstwa domowego, grupy szczególnie zagrożone ubóstwem stanowiły rodziny wielodzietne oraz rodziny niepełne. W 2016 r. poniżej minimum egzystencji żyła co dwudziesta osoba w gospodarstwach małżeństw z 3 dziećmi na utrzymaniu (prawie 5%)³ oraz co siódma osoba w gospodarstwach małżeństw z 4 lub większą liczbą dziećmi na utrzymaniu (14%). Natomiast wśród osób tworzących rodziny niepełne wskaźnik zagrożenia ubóstwem skrajnym wyniósł niecałe 6%. Należy jednak podkreślić, iż sytuacja rodzin niepełnych jest zróżnicowana - w przypadku samotnych rodziców z większą liczbą dziećmi na utrzymaniu poziom zagrożenia ubóstwem był wyższy.

Ubóstwo a wiek

W porównaniu do lat ubiegłych, w 2016 r. wyraźnie zmniejszyły się różnice w zasięgu ubóstwa skrajnego pomiędzy poszczególnymi grupami wieku. Przy tym nadal najwyższą wartość stopy ubóstwa odnotowano wśród dzieci poniżej 18 lat (niecałe 6%), natomiast najniższą wśród osób w wieku 65 lat i więcej (ponad 3%).

Ubóstwo a wykształcenie głowy gospodarstwa domowego

Prawdopodobieństwo doświadczania biedy zwiększało również niskie wykształcenie głowy gospodarstwa domowego. Zagrożona ubóstwem skrajnym była co 8 osoba zamieszkująca gospodarstwa domowe z głową gospodarstwa posiadającą wykształcenie co najwyżej gimnazjalne, podczas gdy w gospodarstwach z głową gospodarstwa z wykształceniem zasadniczym zawodowym problem ten dotyczył co 14 osoby, średnim - co 37 osoby, natomiast z wykształceniem wyższym – mniej niż co setnej osoby.

Ubóstwo a niepełnosprawność

Niepełnosprawność nadal jest jednym z czynników w znaczący sposób zwiększających ryzyko ubóstwa skrajnego. W 2016 r. stopa ubóstwa skrajnego w gospodarstwach domowych z co najmniej 1 osobą niepełnosprawną wyniosła niecałe 8%, podczas gdy w gospodarstwach domowych bez osób niepełnosprawnych wskaźnik ten wyniósł nieco ponad 4%. Szczególnie zagrożone biedą były gospodarstwa domowe z przynajmniej 1 dzieckiem do lat 16 posiadającym orzeczenie o niepełnosprawności – w grupie tej

³ Dziecko na utrzymaniu jest to osoba w wieku 0-14 lat (włącznie), będąca w składzie gospodarstwa domowego lub osoba w wieku 15-25 lat, o ile nie posiada własnego źródła utrzymania lub nie pozostaje w związku małżeńskim (lub związku nieformalnym).

ubóstwa skrajnego doświadczało ponad 8% osób. Nieco niższą stopę ubóstwa zaobserwowano natomiast w gospodarstwach z niepełnosprawną głową gospodarstwa domowego (niecałe 7%).

Terytorialne zróżnicowanie ubóstwa

W 2016 r. zasięg ubóstwa skrajnego na wsi był dwuipółkrotnie wyższy niż w miastach. Różnica ta jest szczególnie wyraźna, gdy sytuację na wsi porównuje się z sytuacją w największych miastach (500 tys. lub więcej mieszkańców). W skrajnym ubóstwie żyło w 2016 r. roku prawie 3% mieszkańców miast (od ok. 1% w największych miastach, do 4% w miastach poniżej 20 tys. mieszkańców). Na wsi odsetek osób żyjących poniżej minimum egzystencji wyniósł 8%.

W kontekście terytorialnych zróżnicowań zasięgu ubóstwa ważna jest również ocena tego zjawiska według województw. W 2016 r. najwyższą stopę ubóstwa odnotowano w woj. warmińsko-mazurskim i woj. podkarpackim oraz woj. lubelskim, świętokrzyskim i wielkopolskim (po ok. 8-9%). Najniższą wartość wskaźnika ubóstwa skrajnego zaobserwowano natomiast w województwach: lubuskim, łódzkim, dolnośląskim, śląskim i mazowieckim (po ok. 2-3%).

Mapa 1.



Uwagi metodologiczne

Od lat dziewięćdziesiątych GUS w sposób regularny publikuje dane dotyczące zasięgu ubóstwa ekonomicznego, szacowanego w oparciu o wyniki badania budżetów gospodarstw domowych, przy zastosowaniu różnych granic ubóstwa. Uwzględnienie kilku, a nie jednej wybranej granicy wynika m.in. z faktu, iż żadna z granic nie została określona w Polsce jako granica urzędowa, a z metodologicznego punktu widzenia nie ma podstaw, aby bezspornie preferować którąś z nich. Każda ma bowiem zalety i wady oraz odmienną interpretację.

Zasięg ubóstwa (stopa ubóstwa) jest to odsetek osób w gospodarstwach domowych, w których poziom wydatków (obejmujących również wartość artykułów otrzymanych bezpłatnie oraz wartość spożycia naturalnego⁴) był niższy od przyjętej granicy ubóstwa.

Przyjęte granice ubóstwa ekonomicznego:

- **Granica ubóstwa skrajnego**, obliczana na podstawie minimum egzystencji. Minimum egzystencji szacowane jest przez Instytut Pracy i Spraw Socjalnych (IPISS). Uwzględnia ono jedynie te potrzeby, których zaspokojenie nie może być odłożone w czasie, a konsumpcja niższa od tego poziomu prowadzi do biologicznego wyniszczenia⁵.
- **Ustawowa granica ubóstwa**, określona jako kwota, która zgodnie z obowiązującą ustawą o pomocy społecznej uprawnia do ubiegania się o przyznanie świadczenia pieniężnego z pomocy społecznej.
- **Relatywna granica ubóstwa**, ustalona na poziomie 50% średnich wydatków ogółu gospodarstw domowych (obliczonych na podstawie wyników badania budżetów gospodarstw domowych).

W przypadku ubóstwa skrajnego i relatywnego, w celu wyeliminowania wpływu, jaki na koszty utrzymania gospodarstw domowych wywiera ich struktura społeczno-demograficzna, zarówno przy obliczaniu poziomu wydatków w gospodarstwach domowych, jak i ustalaniu granic ubóstwa, zastosowano tzw. oryginalną skalę ekwiwalentności OECD. Według tej skali wagę 1 przypisuje się pierwszej osobie w gospodarstwie domowym w wieku 14 lat i więcej; 0,7 – każdej następnej osobie w tym wieku; 0,5 – każdemu dziecku w wieku poniżej 14 lat. Oznacza to, że granica ubóstwa dla gospodarstwa 4-osobowego złożonego z dwóch osób dorosłych i dwojga dzieci w wieku poniżej 14 lat jest 2,7 razy wyższa niż dla gospodarstwa 1-osobowego.

⁴ Artykuły pobrane z indywidualnego gospodarstwa rolnego, działki bądź prowadzonej działalności na własny rachunek.

⁵ Za punkt wyjścia do ustalania granic ubóstwa skrajnego bierze się poziom minimum obliczony dla 1-osobowego gospodarstwa pracowniczego a następnie mnoży się tę wartość przez liczbę „osób ekwiwalentnych” wg oryginalnej skali ekwiwalentności OECD. Przyjęcie tej reguły powoduje, że wartość granic ubóstwa skrajnego różni się (z wyjątkiem jednoosobowego gospodarstwa pracowniczego) od poziomu minimum egzystencji oszacowanego przez IPISS dla konkretnego typu gospodarstwa (na przykład 4-osobowego gospodarstwa pracowniczego złożonego z dwóch osób dorosłych i dwojga dzieci).

W IV kwartale 2016 r. dla gospodarstwa 1-osobowego minimum egzystencji wyniosło 550 zł a granica ubóstwa relatywnego 770 zł.

W przypadku ubóstwa ustawowego przy obliczaniu granic ubóstwa obowiązują dwie wielkości progowe - dla osoby samotnie gospodarującej (gospodarstwo jednoosobowe) oraz dla osoby w gospodarstwie wieloosobowym. W IV kwartale 2016 r. wartości progowe dla gospodarstwa 1-osobowego wynosiły 634 zł, natomiast dla gospodarstwa wieloosobowego – 514 zł.

Wyniki badań statystycznych prowadzonych metodą reprezentacyjną obarczone są błędem losowym. Dotyczy to także badania budżetów gospodarstw domowych, na podstawie którego szacowany jest zasięg ubóstwa. Błąd ten wiąże się z wykorzystaniem do szacowania parametrów dotyczących całej populacji wyłącznie jej części, tj. wylosowanej próby gospodarstw domowych. Błąd losowy zależy m.in. od wielkości próby. W badaniu budżetów gospodarstw domowych stosunkowo dużym błędem losowym obarczone są dane dla województw (próba na poziomie województwa liczy od ok. 1 tys. do ponad 5 tys. gospodarstw), dlatego dane dotyczące tego poziomu agregacji (tabl. 8) uzupełniono oceną precyzji (tabl. 9).

W tabl. 9 zaprezentowano wartości błędu standardowego oszacowań zasięgu ubóstwa. Błąd standardowy stanowi miarę błędu bezwzględnego. Obrazuje on niepewność oszacowań przedstawionych w tabl. 8. wyrażoną w punktach procentowych. Wartość błędu standardowego pozwala wyznaczyć tzw. przedział ufności dla szacowanego parametru, tzn. przedział, który z określonym prawdopodobieństwem (np. 95%) obejmuje prawdziwą jego wartość. Dolną/górną granicę przedziału ufności odpowiadającego prawdopodobieństwu 95% stanowi oszacowanie parametru z tablicy 8 pomniejszone/powiększone o wartość błędu standardowego z tablicy 9 pomnożoną przez 1,96 (tj. odpowiedni kwantyl rozkładu normalnego).

Opracowanie merytoryczne:
Wydział Analiz Przekrojowych
pod kierunkiem Anny Bieńkuńskiej,
Departament Badań Społecznych
i Warunków Życia

Rozpowszechnianie:
Rzecznik Prasowy Prezesa GUS
Karolina Dawidziuk
tel.: (+48 22) 608 30 09, (+48 22) 608 34 75
kom.: 695 255 011
e-mail: rzecznik@stat.gov.pl

Aneks tabelaryczny

TABL.1. GRANICE UBÓSTWA DLA WYBRANYCH TYPÓW GOSPODARSTW W LATACH 2013-2016^a

Granice ubóstwa	Gospodarstwa 1- osobowe				Gospodarstwa 4 – osobowe (2 osoby dorosłe + 2 dzieci do lat 14)			
	2013	2014	2015	2016	2013	2014	2015	2016
	w zł							
Skrajnego (minimum egzystencji)	551	540	545	550	1486	1458	1472	1486
Relatywnego	706	713	734	770	1906	1926	1982	2080
Ustawowego ^b	542	542	634	634	1824	1824	2056	2056

^a Poziom granic w IV kwartale.

^b Dla osoby samotnie gospodarującej próg ubóstwa wynosił: do września 2012 r. – 477 zł, od października 2012 r. do września 2015 r. – 542 zł a od października 2015 r. – 634 zł. Dla osoby w gospodarstwie wieloosobowym próg ubóstwa wynosił: do września 2012 r. – 351 zł, od października 2012 r. do września 2015 r. – 456 zł a od października 2015 r. - 514 zł.

**TABL. 2. ZASIĘG UBÓSTWA WEDŁUG GRUP SPOŁECZNO-EKONOMICZNYCH GOSPODARSTW DOMOWYCH
W LATACH 2013-2016.**

Wyszczególnienie	% osób w gospodarstwach domowych o wydatkach poniżej											
	granicy ubóstwa skrajnego (minimum egzystencji)				relatywnej granicy ubóstwa				ustawowej granicy ubóstwa			
	2013	2014	2015	2016	2013	2014	2015	2016	2013	2014	2015	2016
OGÓŁEM	7,4	7,4	6,5	4,9	16,2	16,2	15,5	13,9	12,8	12,2	12,2	12,7
Grupy społeczno-ekonomiczne gospodarstw domowych												
Pracowników	6,4	6,5	5,6	3,9	14,9	15,2	14,4	12,5	12,0	11,9	11,7	11,9
Rolników	13,4	12,1	14,7	11,0	26,7	28,0	28,9	26,5	22,8	21,2	25,2	25,8
Pracujących na własny rachunek	3,9	4,1	3,1	2,2	9,2	8,9	8,9	8,3	7,5	6,8	7,0	8,1
Emerytów	4,8	5,8	5,0	3,9	11,4	12,1	11,4	10,9	6,8	7,2	7,3	8,0
Rencistów	13,2	12,5	10,7	8,5	26,3	25,5	23,2	21,8	18,2	17,8	15,9	16,9
Utrzymujących się z innych niezarobkowych źródeł	21,5	21,1	17,9	15,9	39,0	36,2	36,1	31,6	34,6	29,9	30,3	30,6

TABL. 3. ZASIĘG UBÓSTWA WEDŁUG TYPÓW GOSPODARSTW DOMOWYCH W LATACH 2013-2016.

Wyszczególnienie	% osób w gospodarstwach domowych o wydatkach poniżej											
	granicy ubóstwa skrajnego (minimum egzystencji)				relatywnej granicy ubóstwa				ustawowej granicy ubóstwa			
	2013	2014	2015	2016	2013	2014	2015	2016	2013	2014	2015	2016
OGÓŁEM	7,4	7,4	6,5	4,9	16,2	16,2	15,5	13,9	12,8	12,2	12,2	12,7
1 osobowe	2,5	2,3	2,5	2,0	6,1	5,5	6,0	5,9	2,6	2,2	2,8	3,4
Małżeństwa ^a :												
bez dzieci na utrzymaniu	1,9	1,8	1,6	1,8	5,3	5,2	5,3	5,9	1,8	1,6	1,7	2,7
z 1 dzieckiem	2,4	2,7	1,8	1,7	6,9	6,4	6,6	6,5	3,9	3,6	3,5	4,3
z 2 dzieci	4,7	4,5	4,0	2,7	12,1	11,2	11,8	10,0	9,9	9,0	9,6	10,0
z 3 dzieci	10,2	11,2	9,0	4,7	23,1	24,1	21,8	16,5	21,8	21,8	20,5	20,6
z co najmniej 4 dzieci na utrzymaniu ^b	22,8	26,9	18,1	14,0	46,7	48,3	45,0	33,6	49,8	47,8	46,3	40,6
Matka lub ojciec z dziećmi na utrzymaniu	7,9	5,6	6,5	5,6	20,4	14,5	13,5	12,0	17,7	12,1	11,5	11,8

^a W grupie małżeństw uwzględniono również związki nieformalne.

^b Dziecko na utrzymaniu jest to osoba w wieku 0-14 lat (włącznie), będąca w składzie gospodarstwa domowego lub osoba w wieku 15-25 lat, o ile nie posiada własnego źródła utrzymania lub nie pozostaje w związku małżeńskim (lub związku nieformalnym).

**TABL. 4. ZASIĘG UBÓSTWA W GOSPODARSTWACH DOMOWYCH
Z OSOBAMI NIEPEŁNOSPRAWNYMI PRAWNIE^a W LATACH 2013-2016**

Wyszczególnienie	% osób w gospodarstwach domowych o wydatkach poniżej											
	granicy ubóstwa skrajnego (minimum egzystencji)				relatywnej granicy ubóstwa				ustawowej granicy ubóstwa			
	2013	2014	2015	2016	2013	2014	2015	2016	2013	2014	2015	2016
OGÓŁEM	7,4	7,4	6,5	4,9	16,2	16,2	15,5	13,9	12,8	12,2	12,2	12,7
Gospodarstwa domowe z co najmniej 1 osobą niepełnosprawną	10,8	10,8	9,1	7,5	21,9	22,9	20,5	18,9	16,6	16,7	15,8	17,0
w tym:												
z niepełnosprawną głową gospodarstwa domowego	10,9	10,2	9,1	6,6	21,9	21,9	19,6	16,9	14,7	14,6	13,2	13,9
przynajmniej z 1 dzieckiem do lat 16 posiadającym orzeczenie o niepełnosprawności	11,5	14,6	10,7	8,3	25,8	29,9	21,1	22,5	24,9	26,6	21,5	25,5
Gospodarstwa domowe bez osób niepełnosprawnych	6,4	6,5	5,8	4,2	14,6	14,4	14,1	12,6	11,6	10,9	11,2	11,6

^a Przez niepełnosprawność należy rozumieć ograniczenie w funkcjonowaniu osoby, będące skutkiem naruszenia fizycznej, psychicznej lub intelektualnej sprawności organizmu, spowodowane chorobą, urazem lub wadą. Stopień niepełnosprawności osoby orzeka się na czas określony lub na stałe.

TABL. 5. ZASIĘG UBÓSTWA WEDŁUG WIEKU W LATACH 2013-2016

Wyszczególnienie	% osób w gospodarstwach domowych o wydatkach poniżej											
	granicy ubóstwa skrajnego (minimum egzystencji)				relatywnej granicy ubóstwa				ustawowej granicy ubóstwa			
	2013	2014	2015	2016	2013	2014	2015	2016	2013	2014	2015	2016
OGÓŁEM	7,4	7,4	6,5	4,9	16,2	16,2	15,5	13,9	12,8	12,2	12,2	12,7
0-17 lat	10,1	10,3	9,0	5,8	21,8	21,8	20,6	16,4	20,3	19,3	19,3	18,1
18-64 lat	7,0	7,0	6,2	5,0	16,5	15,5	14,8	13,9	12,0	11,0	11,0	12,1
65 i więcej lat	4,4	4,3	4,2	3,4	9,9	10,6	10,6	10,3	5,6	5,8	6,2	7,0

TABL. 6. ZASIĘG UBÓSTWA WEDŁUG POZIOMU WYKSZTAŁCENIA GŁOWY GOSPODARSTWA DOMOWEGO^a W LATACH 2013-2016

Wyszczególnienie	% osób w gospodarstwach domowych o wydatkach poniżej											
	granicy ubóstwa skrajnego (minimum egzystencji)				relatywnej granicy ubóstwa				ustawowej granicy ubóstwa			
	2013	2014	2015	2016	2013	2014	2015	2016	2013	2014	2015	2016
OGÓŁEM	7,4	7,4	6,5	4,9	16,2	16,2	15,5	13,9	12,8	12,2	12,2	12,7
Co najwyżej gimnazjalne	16,8	18,2	16,5	12,4	32,3	33,3	32,2	28,3	25,5	25,9	25,6	24,7
Zasadnicze zawodowe	10,5	10,1	9,7	7,3	23,0	23,0	22,4	20,1	18,3	17,2	18,2	18,7
Średnie	4,4	4,7	3,6	2,7	10,8	11,2	10,8	9,9	8,4	8,1	8,0	9,2
Wyższe	0,9	0,9	0,6	0,8	3,1	2,9	2,7	3,4	2,1	1,9	2,0	3,0

^a Głowa gospodarstwa domowego (zwana również osobą odniesienia) jest to osoba, która ukończyła 16 lat i osiąga najwyższy, stały w dłuższym okresie czasu, dochód spośród wszystkich członków gospodarstwa domowego.

TABL. 7. ZASIĘG UBÓSTWA WEDŁUG MIEJSCA ZAMIESZKANIA W LATACH 2013-2016

Wyszczególnienie	% osób w gospodarstwach domowych o wydatkach poniżej											
	granicy ubóstwa skrajnego (minimum egzystencji)				relatywnej granicy ubóstwa				ustawowej granicy ubóstwa			
	2013	2014	2015	2016	2013	2014	2015	2016	2013	2014	2015	2016
OGÓŁEM	7,4	7,4	6,5	4,9	16,2	16,2	15,5	13,9	12,8	12,2	12,2	12,7
Miasta razem	4,6	4,6	3,5	2,9	11,2	11,0	10,0	9,5	8,4	8,0	7,4	8,2
o liczbie mieszkańców:												
500 tys. i więcej	1,0	1,0	1,1	1,1	3,8	3,4	3,3	4,5	2,6	2,3	2,2	3,6
200 - 500	4,6	3,2	2,2	1,9	9,5	9,6	7,4	7,2	6,7	6,5	4,8	6,2
100 - 200	3,5	3,7	3,1	2,8	10,5	9,4	9,5	9,2	7,5	6,8	6,6	8,9
20 - 100	4,9	5,1	4,6	3,9	12,6	11,6	12,7	12,7	9,8	8,9	10,1	11,2
poniżej 20 tys.	8,2	8,5	5,4	4,0	17,4	18,8	14,5	11,3	13,2	13,4	10,6	9,3
Wieś	11,6	11,8	11,3	8,0	24,0	24,4	24,0	20,8	19,6	18,7	19,8	19,7

TABL. 8. ZASIĘG UBÓSTWA WEDŁUG WOJEWÓDZTW W LATACH 2013-2016

Wyszczególnienie	% osób w gospodarstwach domowych o wydatkach poniżej											
	granicy ubóstwa skrajnego (minimum egzystencji)				relatywnej granicy ubóstwa				ustawowej granicy ubóstwa			
	2013	2014	2015	2016	2013	2014	2015	2016	2013	2014	2015	2016
OGÓŁEM	7,4	7,4	6,5	4,9	16,2	16,2	15,5	13,9	12,8	12,2	12,2	12,7
Województwo:												
Dolnośląskie	5,1	5,6	4,0	2,9	12,1	12,0	11,9	10,5	8,9	8,8	9,5	9,2
Kujawsko-pomorskie	9,6	9,5	6,3	5,4	18,8	20,2	15,9	13,8	16,0	15,6	12,5	13,8
Lubelskie	9,4	8,2	8,6	7,8	21,5	17,1	19,2	18,5	17,6	12,8	14,9	17,2
Lubuskie	6,4	7,8	4,8	2,2	15,0	17,4	13,5	9,0	12,2	13,3	11,4	8,8
Łódzkie	6,1	5,4	5,4	2,7	12,5	13,1	12,3	9,3	9,7	9,4	10,3	9,1
Małopolskie	6,0	6,6	8,4	5,3	15,8	16,9	18,4	16,9	12,2	12,1	14,3	16,1
Mazowieckie	5,7	5,2	4,1	3,2	12,4	11,4	10,3	10,1	9,9	8,1	8,3	8,5
Mazowieckie bez Warszawy	8,2	7,7	5,9	4,5	17,2	16,0	14,9	14,2	14,0	11,4	11,9	12,0
Opolskie	6,1	8,0	6,5	5,2	16,1	14,0	13,7	10,6	11,7	10,5	10,6	10,3
Podkarpackie	9,4	8,7	9,3	8,8	20,9	21,1	21,0	22,3	16,9	15,3	17,1	21,3
Podlaskie	11,2	10,9	7,8	4,2	22,7	23,9	19,1	17,0	17,6	18,0	13,4	14,7
Pomorskie	9,2	6,5	8,6	4,3	19,2	14,8	16,8	12,5	15,4	11,6	13,6	11,5
Śląskie	4,9	4,7	3,4	3,0	11,2	11,9	10,7	10,3	8,3	8,9	7,8	9,0
Świętokrzyskie	8,5	12,2	11,3	7,5	19,7	22,6	24,4	19,6	13,6	17,2	18,6	18,7
Warmińsko-mazurskie	13,2	14,8	12,5	9,0	25,4	26,0	25,0	20,3	20,2	21,0	21,1	18,6
Wielkopolskie	8,9	10,1	8,9	7,5	19,2	21,7	20,8	18,5	15,5	16,4	16,7	16,6
Zachodnio-pomorskie	7,1	7,2	3,6	4,0	15,3	15,3	10,7	11,8	11,6	12,0	8,1	9,7

TABL. 9. BEZWZGLĘDNE BŁĘDY SZACUNKÓW ZASIĘGU UBÓSTWA WEDŁUG WOJEWÓDZTW W LATACH 2015-2016

Wyszczególnienie	Błąd standardowy oceny procenta osób w gospodarstwach domowych o wydatkach poniżej przyjętej granicy ubóstwa (danych z tabl. 8)					
	granicy ubóstwa skrajnego (minimum egzystencji)		relatywnej granicy ubóstwa		ustawowej granicy ubóstwa	
	2015	2016	2015	2016	2015	2016
	w punktach procentowych					
OGÓŁEM	0,3	0,2	0,4	0,3	0,3	0,3
Województwo:						
Dolnośląskie	0,5	0,6	1,1	1,1	1,0	1,1
Kujawsko-pomorskie	0,8	0,9	1,3	1,4	1,1	1,3
Lubelskie	1,3	1,1	1,7	1,5	1,6	1,5
Lubuskie	1,3	0,7	2,0	1,7	2,1	1,5
Łódzkie	0,7	0,5	1,1	1,0	1,1	1,0
Małopolskie	1,1	0,8	1,5	1,4	1,3	1,3
Mazowieckie	0,5	0,5	0,9	0,8	0,8	0,7
Mazowieckie bez Warszawy	0,7	0,7	1,3	1,1	1,2	1,1
Opolskie	1,6	1,7	2,3	2,3	2,1	2,4
Podkarpackie	1,6	1,1	1,8	1,9	1,8	1,8
Podlaskie	1,5	0,9	2,0	1,5	1,8	1,6
Pomorskie	1,4	0,9	1,7	1,4	1,7	1,4
Śląskie	0,4	0,4	0,9	0,9	0,8	0,9
Świętokrzyskie	1,6	1,7	2,3	2,6	2,0	2,4
Warmińsko-mazurskie	1,5	1,3	2,1	1,9	2,1	1,8
Wielkopolskie	1,0	0,8	1,4	1,2	1,3	1,1
Zachodnio-pomorskie	1,0	1,1	1,8	1,8	1,5	1,6