

Warszawa, 2009.08.19

Wskaźniki cen produkcji sprzedanej przemysłu oraz produkcji budowlano-montażowej^{a)} w lipcu 2009 r.

Wyszczególnienie	VI 2009		VII 2009			I-VII 2009
	V 2009= =100	analogiczny okres 2008=100	VI 2009= =100	XII 2008= =100	I-VII 2008= =100	
WSKAŹNIKI CEN PRODUKCJI SPRZEDANEJ PRZEMYSŁU						
OGÓŁEM	100,8*	104,1*	103,0	98,7	103,1	104,4
Górnictwo i wydobywanie	102,1*	113,7*	108,6	98,3	113,7	110,3
Przetwórstwo przemysłowe	101,0*	101,9*	100,9	98,5	101,1	102,0
Wytwarzanie i zaopatrywanie w energię elektryczną, gaz, parę wodną i gorącą wodę^{b)}	98,4*	114,4*	114,3	100,1	110,4	118,4
Dostawa wody; gospodarowanie ściekami i odpadami; rekultywacja^{b)}	100,3*	102,0*	102,8	100,2	105,6	102,6
WSKAŹNIKI CEN PRODUKCJI BUDOWLANO-MONTAŻOWEJ						
OGÓŁEM	100,0*	99,9	99,6	99,9	99,2	100,9

^{a)} Od 2009 r. dane prezentowane są w układzie Polskiej Klasyfikacji Działalności (PKD 2007), opracowanej na podstawie Statystycznej Klasyfikacji Działalności Gospodarczych w UE (NACE Rev.2). Dane te nie są w pełni porównywalne z publikowanymi wcześniej według PKD 2004 (NACE Rev.1.1)

^{b)} Nazwa skrócona według PKD 2007

* Dane zmienione w stosunku do wcześniej opublikowanych.

Według wstępnych danych, **ceny produkcji sprzedanej przemysłu** w lipcu 2009 r. były o 1,3% niższe niż w poprzednim miesiącu. Najbardziej obniżono ceny w górnictwie i wydobywaniu - o 1,7%, w tym w górnictwie rud metali - o 3,4%, oraz w wydobywaniu węgla kamiennego i węgla brunatnego (lignitu) - o 1,4%. Spadek cen zanotowano również w przetwórstwie przemysłowym (o 1,5%), w tym największy produkcji wyrobów tytoniowych (o 9,1%). Spadły również ceny m.in. produkcji koksu i produktów rafinacji ropy naftowej (o 5,5%), metali (o 5,3%), pozostałego sprzętu transportowego (o 1,7%), pojazdów samochodowych, przyczep i naczep (o 1,5%), wyrobów z metali, odzieży (o 1,4%), papieru i wyrobów z papieru, napojów, skór i wyrobów skórzanych (o 1,2%), komputerów, wyrobów elektronicznych i optycznych, wyrobów farmaceutycznych (o 1,0%), wyrobów z gumy i z tworzyw sztucznych, wyrobów z pozostałych mineralnych surowców niemetalicznych, maszyn i urządzeń (o 0,9%), urządzeń elektrycznych (o 0,8%), wyrobów z drewna, korka słomy i wikliny (o 0,7%) mebli, wyrobów tekstylnych (o 0,4%) oraz artykułów spożywczych (o 0,3%). Wzrosły natomiast ceny produkcji chemikaliów i wyrobów chemicznych (o 0,5%), poligrafii i reprodukcji zapisanych nośników informacji (o 1,1%). Ceny w sekcji wytwarzanie i zaopatrywanie w energię elektryczną, gaz, parę wodną i gorącą wodę podniesiono o 0,1, a w sekcji dostawa wody; gospodarowanie ściekami i odpadami; rekultywacja - o 0,2%.

W porównaniu z grudniem poprzedniego roku ceny produkcji sprzedanej przemysłu wzrosły o 3,1%. Najbardziej podniesiono ceny w górnictwie i wydobywaniu (o 13,7%). Wzrosły również ceny w sekcji wytwarzanie i zaopatrywanie w energię elektryczną, gaz, parę wodną i gorącą wodę (o 10,4%) oraz w sekcji dostawa wody; gospodarowanie ściekami i odpadami; rekultywacja (o 5,6%). W przetwórstwie przemysłowym zanotowano wzrost cen o 1,1%, w tym największy produkcji koksu i produktów rafinacji ropy naftowej (o 15,2%). Wzrosły również ceny m.in. produkcji pojazdów samochodowych, przyczep i naczep (o 4,5%), mebli (o 4,4%), artykułów spożywczych (o 3,4%) oraz pozostałego sprzętu transportowego (o 2,0%). Spadły natomiast ceny m.in. produkcji chemikaliów i wyrobów chemicznych (o 2,0%), wyrobów tytoniowych (o 2,1%), komputerów, wyrobów elektronicznych i optycznych (o 2,4%), papieru i wyrobów z papieru (o 2,5%) oraz metali (o 14,7%).

W lipcu 2009 r. ceny produkcji sprzedanej przemysłu były o 3,0% wyższe niż przed rokiem, w tym w sekcji wytwarzanie i zaopatrywanie w energię elektryczną, gaz, parę wodną i gorącą wodę o 14,3%. Wzrosły również ceny w górnictwie i wydobywaniu (o 8,6%), w sekcji dostawa wody; gospodarowanie ściekami i odpadami; rekultywacja (o 2,8%) oraz w przetwórstwie przemysłowym (o 0,9%).

Szacuje się, że **ceny produkcji budowlano-montażowej** w lipcu 2009 r. były o 0,1% niższe niż w poprzednim miesiącu. Zanotowano spadek cen budowy budynków (o 0,2%) oraz robót budowlanych specjalistycznych (o 0,1%). Ceny budowy obiektów inżynierii lądowej i wodnej ukształtowały się natomiast na poziomie zbliżonym do zanotowanego w poprzednim miesiącu.

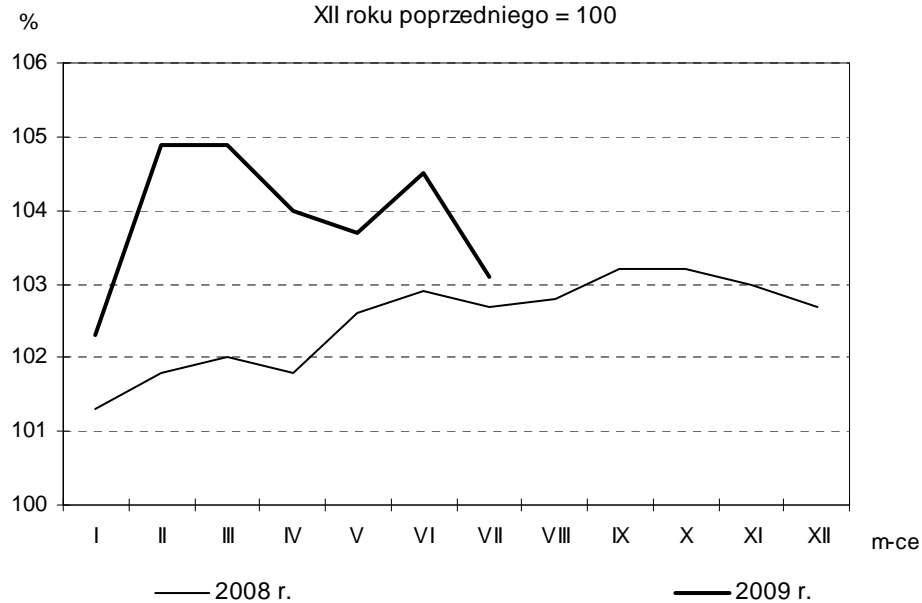
Ceny produkcji budowlano-montażowej w lipcu br. były o 0,8% niższe niż w grudniu ub. roku (wobec wzrostu o 2,5% rok wcześniej).

W lipcu 2009 r. ceny produkcji budowlano-montażowej były o 0,4% niższe niż przed rokiem.

Rys. 1.

Dynamika cen produkcji sprzedanej przemysłu w latach 2008-2009

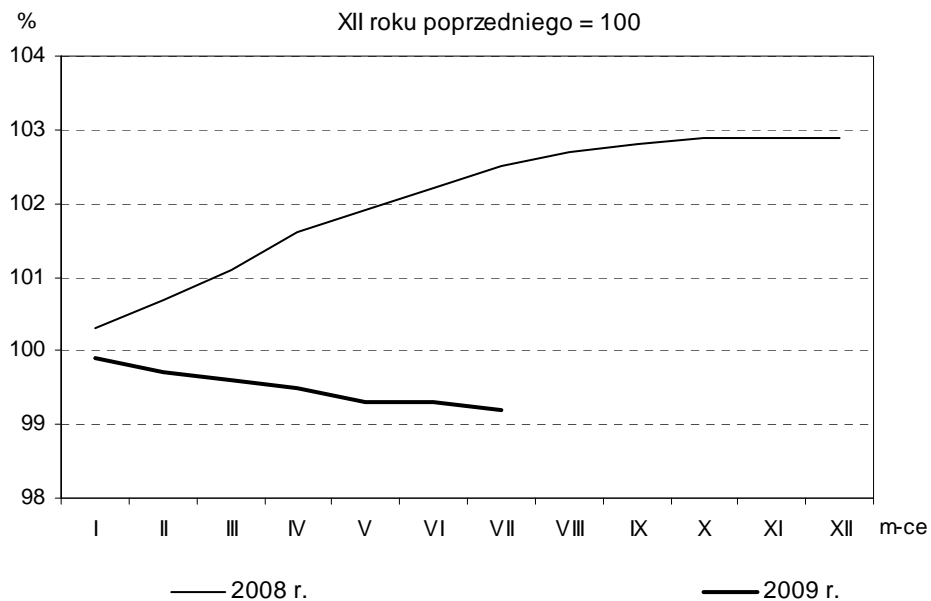
XII roku poprzedniego = 100



Rys. 2.

Dynamika cen produkcji budowlano-montażowej w latach 2008-2009

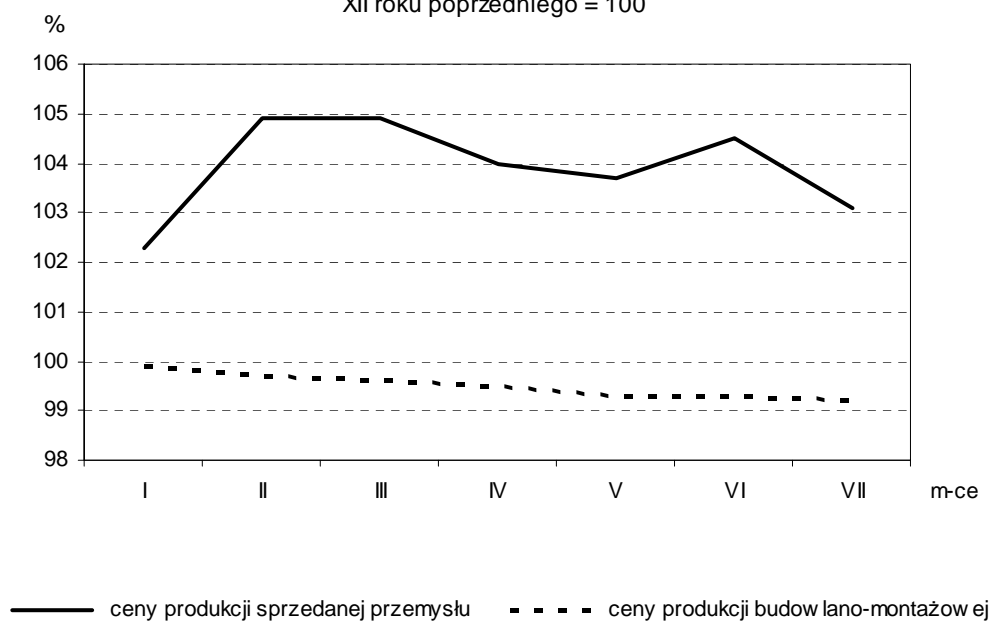
XII roku poprzedniego = 100



Rys. 3.

Dynamika cen w 2009 r.

XII roku poprzedniego = 100



Rys. 4.

Dynamika cen produkcji sprzedanej sekcji przemysłu w 2009 r.

XII roku poprzedniego = 100

