



## Wskaźniki cen produkcji sprzedanej przemysłu oraz produkcji budowlano-montażowej w czerwcu 2015 r.

Według wstępnych danych w czerwcu 2015 r. ceny produkcji sprzedanej przemysłu były niższe o 1,6% w porównaniu z czerwcem 2014 r. Spadek cen odnotowano również w produkcji budowlano-montażowej - o 0,4%. W okresie styczeń–czerwiec 2015 r. ceny produkcji sprzedanej przemysłu były o 2,4% niższe w porównaniu z analogicznym okresem 2014 r. (kiedy również notowano spadek - o 1,2%), a ceny produkcji budowlano-montażowej niższe o 0,4% (spadek w ub. roku - o 1,5%).

Wyszczególnienie	V 2015		VI 2015		I-VI 2015	
	IV 2015= =100	analogiczny okres 2014=100	V 2015= =100	XII 2014= =100	I-VI 2014= =100	
<b>WSKAŹNIKI CEN PRODUKCJI SPRZEDANEJ PRZEMYSŁU</b>						
<b>OGÓŁEM .....</b>	<b>100,4*</b>	<b>97,9*</b>	<b>98,4</b>	<b>100,4</b>	<b>100,3</b>	<b>97,6</b>
<b>Górnictwo i wydobywanie .....</b>	<b>97,9</b>	<b>99,0</b>	<b>98,7</b>	<b>99,3</b>	<b>97,1</b>	<b>98,9</b>
<b>Przetwórstwo przemysłowe ...</b>	<b>100,5*</b>	<b>97,3*</b>	<b>98,0</b>	<b>100,5</b>	<b>100,3</b>	<b>97,0</b>
<b>Wytwarzanie i zaopatrywanie w energię elektryczną, gaz, parę wodną i gorącą wodę<sup>a)</sup></b>	<b>100,0</b>	<b>101,1</b>	<b>101,0</b>	<b>100,1</b>	<b>100,9</b>	<b>101,1</b>
<b>Dostawa wody; gospodarowanie ściekami i odpadami; rekultywacja<sup>a)</sup> ....</b>	<b>100,6*</b>	<b>101,8*</b>	<b>102,0</b>	<b>100,0</b>	<b>101,3</b>	<b>101,5</b>
<b>WSKAŹNIKI CEN PRODUKCJI BUDOWLANO-MONTAŻOWEJ</b>						
<b>OGÓŁEM .....</b>	<b>99,9</b>	<b>99,7</b>	<b>99,6</b>	<b>100,0</b>	<b>99,7</b>	<b>99,6</b>

<sup>a)</sup> Nazwa skrócona według PKD 2007

\* Dane zmienione w stosunku do wcześniej opublikowanych.

Według wstępnych danych, **ceny produkcji sprzedanej przemysłu** w czerwcu 2015 r. były o 0,4% wyższe niż w poprzednim miesiącu. Podniesiono ceny w przetwórstwie przemysłowym o 0,5%, w tym najbardziej w produkcji koksu i produktów rafinacji ropy naftowej o 2,3%. Wzrosły również ceny m. in. w produkcji pojazdów samochodowych, przyczep i naczep (o 0,8%), urządzeń elektrycznych, komputerów, wyrobów elektronicznych i optycznych (po 0,7%), chemikaliów i wyrobów chemicznych, pozostałego sprzętu transportowego, wyrobów tekstylnych (po 0,6%), metali, maszyn i urządzeń, papieru i wyrobów z papieru (po 0,5%), napojów, wyrobów z gumy i z tworzyw sztucznych (po 0,3%), artykułów spożywczych, wyrobów z metali, wyrobów z pozostałych mineralnych surowców niemetalicznych, wyrobów z drewna, korka, słomy i wikliny, odzieży (po 0,2%) oraz mebli (o 0,1%). Spadły natomiast ceny m.in. w produkcji wyrobów farmaceutycznych (o 0,2%). W sekcji wytwarzanie i zaopatrywanie w energię elektryczną, gaz, parę wodną i gorącą wodę zanotowano wzrost cen o 0,1%. Ceny w sekcji dostawa wody; gospodarowanie ściekami i odpadami; rekultywacja ukształtowały się na poziomie zbliżonym do zanotowanego w poprzednim miesiącu. Spadły natomiast ceny w górnictwie i kopalnictwie o 0,7%, w tym w górnictwie rud metali o 5,1%, przy wzroście cen w wydobywaniu węgla kamiennego i węgla brunatnego (lignitu) o 2,8%.

W porównaniu z grudniem poprzedniego roku ceny produkcji sprzedanej przemysłu wzrosły o 0,3%. Ceny w sekcji dostawa wody; gospodarowanie ściekami i odpadami; rekultywacja podniesiono o 1,3%, a w sekcji wytwarzanie i zaopatrywanie w energię elektryczną, gaz, parę wodną i gorącą wodę - o 0,9%. Wzrost cen zanotowano również w sekcji przetwórstwo przemysłowe o 0,3%, w tym największy w produkcji koksu i produktów rafinacji ropy naftowej o 9,4%. Wzrosły również ceny m.in. w produkcji metali (o 2,1%), pozostałego sprzętu transportowego (o 1,1%), chemikaliów i wyrobów chemicznych (o 1,0%), napojów (o 0,7%), wyrobów tekstylnych (o 0,6%) oraz urządzeń elektrycznych (o 0,5%). Spadły natomiast ceny m.in. produkcji wyrobów z metali, wyrobów farmaceutycznych (po 0,4%), komputerów, wyrobów elektronicznych i optycznych (o 0,5%), wyrobów z drewna, korka, słomy i wikliny (o 0,7%), pojazdów samochodowych, przyczep i naczep, wyrobów z gumy i z tworzyw sztucznych (po 0,9%), artykułów spożywczych oraz wyrobów z pozostałych mineralnych surowców niemetalicznych (po 1,0%). Obniżono ceny w górnictwie i wydobywaniu o 2,9%, w tym w wydobywaniu węgla kamiennego i węgla brunatnego (lignitu) o 7,7%, przy wzroście cen w pozostałym górnictwie i wydobywaniu o 0,7%.

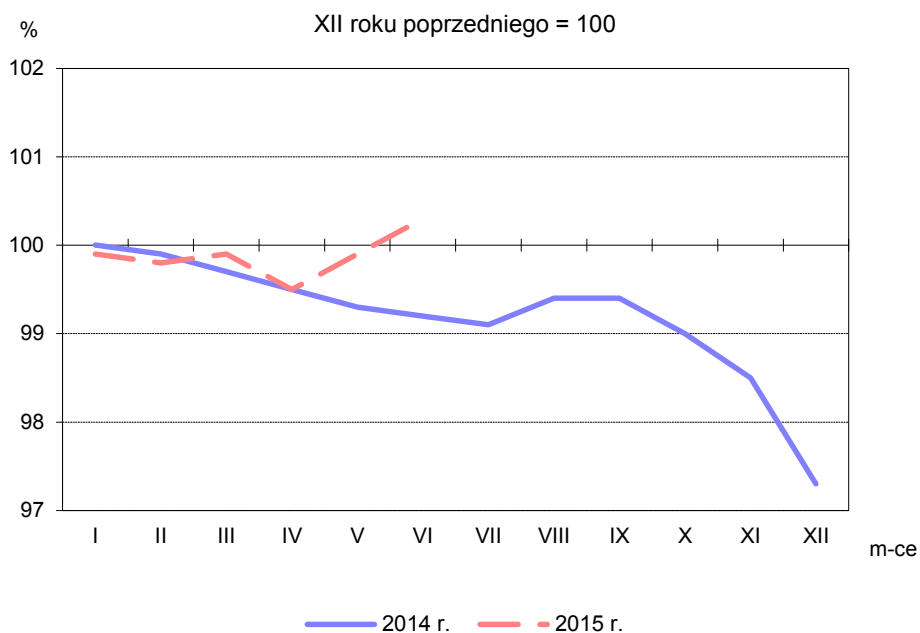
W czerwcu 2015 r. ceny produkcji sprzedanej przemysłu były o 1,6% niższe niż przed rokiem. Obniżono ceny w przetwórstwie przemysłowym o 2,0% oraz w górnictwie i wydobywaniu - o 1,3%. Podniesiono natomiast ceny w sekcjach: wytwarzanie i zaopatrywanie w energię elektryczną, gaz, parę wodną i gorącą wodę o 1,0% oraz dostawa wody; gospodarowanie ściekami i odpadami; rekultywacja - o 2,0%.

Szacuje się, że **ceny produkcji budowlano-montażowej** w czerwcu 2015 r. ukształtowały się na poziomie zbliżonym do zanotowanego w poprzednim miesiącu. Wzrosły ceny robót budowlanych specjalistycznych (o 0,1%). Ceny budowy obiektów inżynierii lądowej i wodnej ukształtowały się na poziomie zbliżonym do notowanego w maju br. Spadły natomiast ceny budowy budynków (o 0,1%).

Ceny produkcji budowlano-montażowej w czerwcu br. były o 0,3% niższe niż w grudniu ub. roku i o 0,4% niższe niż przed rokiem.

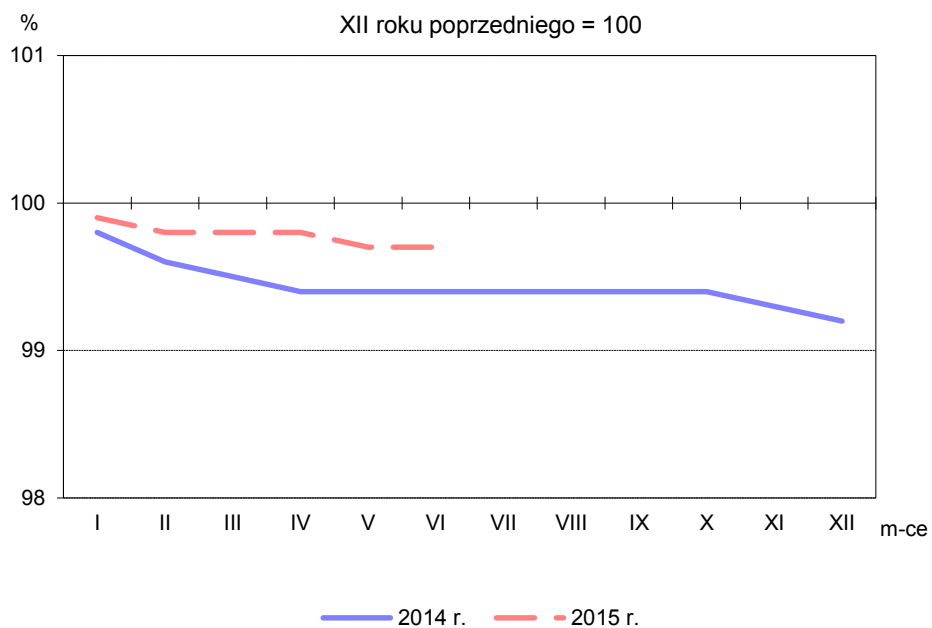
Rys. 1.

### Dynamika cen produkcji sprzedanej przemysłu w latach 2014-2015



Rys. 2.

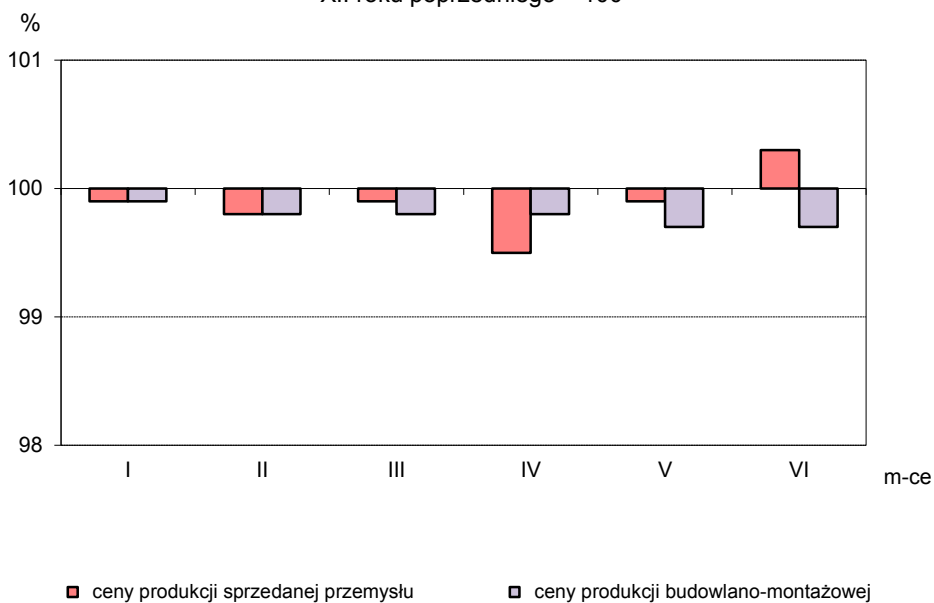
### Dynamika cen produkcji budowlano-montażowej w latach 2014-2015



Rys. 3.

### Dynamika cen w 2015 r.

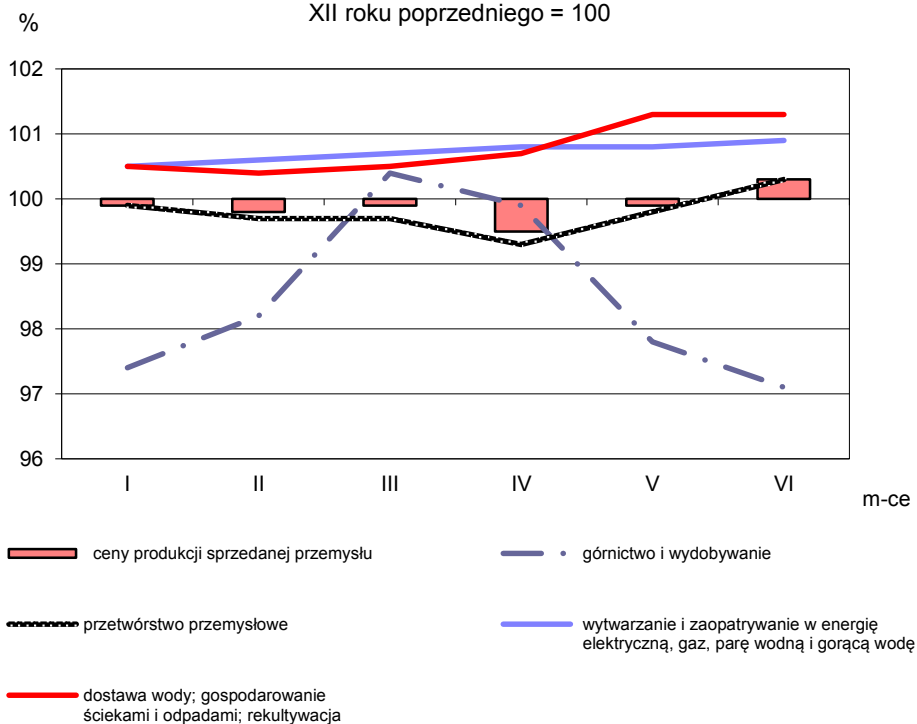
XII roku poprzedniego = 100



Rys. 4.

### Dynamika cen produkcji sprzedanej sekcji przemysłu w 2015 r.

XII roku poprzedniego = 100



Opracowanie merytoryczne:

**Departament Produkcji**

**Bożena Kudelska**

Tel: 22 608 3607

Rzeczposzechnianie:

**Rzecznik Prasowy Prezesa GUS**

**Artur Satora**

Tel: 22 608 3475, 22 608 3009

e-mail: [rzecznik@stat.gov.pl](mailto:rzecznik@stat.gov.pl)

Więcej na: <http://stat.gov.pl/obszary-tematyczne/ceny-handel>