

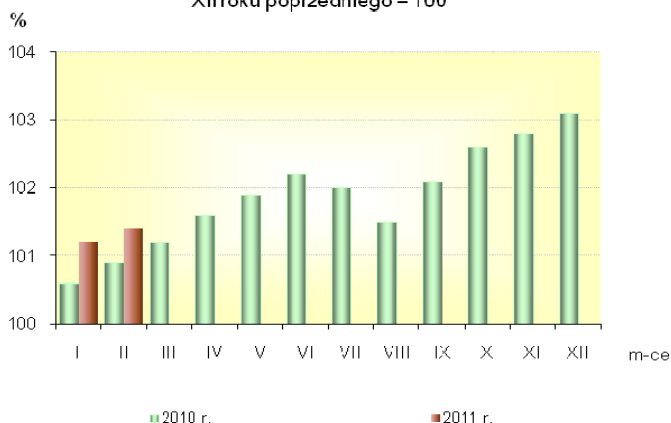
Warszawa, 2011.03.15

Wskaźniki cen towarów i usług konsumpcyjnych w lutym 2011 r.

Główny Urząd Statystyczny, podobnie jak w latach ubiegłych, w lutym br. dokonał aktualizacji systemu wag stosowanego w obliczeniach wskaźnika cen towarów i usług konsumpcyjnych. System wag oparty jest na strukturze wydatków gospodarstw domowych na zakup towarów i usług konsumpcyjnych z roku poprzedzającego rok badany, uzyskanej z badania budżetów gospodarstw domowych. W świetle tych badań w wydatkach konsumpcyjnych gospodarstw domowych w 2010 r. nastąpiły zmiany w poszczególnych grupach mających znaczenie w strukturze konsumpcji.

Wzrósł udział wydatków w zakresie użytkowania mieszkania i nośników energii, rekreacji i kultury, restauracji i hoteli, odzieży i obuwia, a także edukacji. Obniżył się natomiast udział wydatków na wyposażenie mieszkania i prowadzenie gospodarstwa domowego, zdrowie, żywność i napoje bezalkoholowe, a także na towary i usługi w zakresie łączności i transportu. W związku z tym odnotowano inny wpływ zmian cen w poszczególnych grupach na wskaźnik cen towarów i usług

Rys. 1. **Dynamika cen towarów i usług konsumpcyjnych w latach 2010-2011**
XII roku poprzedniego = 100



konsumpcyjnych ogółem, niż obserwowany przy obliczeniach wstępnych danych za styczeń br. W styczniu br. w stosunku do stycznia ub. roku odnotowano wzrost cen towarów i usług konsumpcyjnych o 3,6%, wobec wstępnie szacowanego 3,8%. Wzrost cen towarów i usług w skali miesiąca pozostał na poziomie zbliżonym do wstępnie szacowanego (wzrost o 1,2%).

W lutym 2011 r. ceny towarów i usług konsumpcyjnych wzrosły o 3,6% w skali roku i o 0,2% w porównaniu do poprzedniego miesiąca.

Opracowanie:

Departament Handlu i Usług

Kontakt w sprawach merytorycznych: Anna Bobel, tel. (0-22) 608 35 12

Rozpowszechnianie: **Rzecznik Prasowy Prezesa GUS:** tel. (0-22) 608 34 75, fax (0-22) 608 38 68, e-mail: rzecznik@stat.gov.pl

Pokój prasowy w holu głównym (do bezpośredniego odbioru materiałów prasowych) czynny w dniach publikowania o godz. 14:00

Internet: www.stat.gov.pl

Wskaźniki cen towarów i usług konsumpcyjnych

Wyszczególnienie	I 2011*		II 2011			I-II 2011
	I 2010= =100	XII 2010= =100	II 2010= =100	XII 2010= =100	I 2011= =100	I-II 2010= =100
O G Ó Ł E M	103,6	101,2	103,6	101,4	100,2	103,6
Żywność, napoje bezalkoholowe i alkoholowe oraz wyroby tytoniowe ..	104,6	101,6	104,8	102,2	100,6	104,7
Żywność i napoje bezalkoholowe	104,6	101,8	105,0	102,5	100,7	104,8
w tym żywność	104,9	101,9	105,3	102,6	100,7	105,1
Napoje alkoholowe i wyroby tytoniowe	104,5	100,7	104,2	100,9	100,3	104,3
Odzież i obuwie	96,5	96,8	95,8	94,6	97,7	96,2
Mieszkanie	105,2	102,2	104,7	102,6	100,3	105,0
Użytkowanie mieszkania i nośniki energii	106,1	102,6	105,5	103,0	100,3	105,8
w tym nośniki energii	107,8	103,3	106,8	103,7	100,3	107,3
Wyposażenie mieszkania i prowadzenie gospodarstwa domowego	101,2	100,5	101,5	101,0	100,4	101,4
Zdrowie	103,4	101,0	103,5	101,4	100,3	103,4
Transport	107,5	101,4	106,5	101,0	99,6	107,0
w tym paliwa do prywatnych środków transportu	114,3	102,4	112,4	100,9	98,5	113,3
Łączność	98,5	99,5	98,9	99,5	100,0	98,7
Rekreacja i kultura	99,5	100,6	100,3	100,6	100,0	99,9
Edukacja	102,6	100,3	102,7	100,4	100,1	102,6
Restauracje i hotele	103,5	100,8	103,7	101,4	100,5	103,6
Inne towary i usługi	102,5	100,8	102,7	101,2	100,4	102,6

* Dane obliczone po dokonaniu corocznej zmiany systemu wag, który stanowi struktura wydatków gospodarstw domowych z roku poprzedzającego rok badany.

W poszczególnych grupach towarów i usług konsumpcyjnych odnotowano zróżnicowaną dynamikę cen. Największy wpływ na wskaźnik cen towarów i usług konsumpcyjnych ogółem w lutym br. w porównaniu do stycznia br. miał wzrost cen żywności, który podwyższył ten wskaźnik o 0,15 pkt proc. Spadek cen odzieży i obuwia obniżył wskaźnik o 0,11 pkt proc.

Ceny **żywności** wzrosły w lutym br. o 0,7% (wobec wzrostu o 1,9 % w styczniu br.). Najbardziej podrożał cukier (o 9,6%). Nadal rosły ceny mąki (w lutym o 2,6%) oraz pieczywa (o 1,8%). Więcej płacono za owoce (o 1,6%), miód (o 1,1%), tłuszcze roślinne (o 1,0%), a także warzywa i ryby (po 0,9%). Utrzymała się wzrostowa tendencja cen artykułów w grupie „mleko, sery i jaja”, za które w lutym br. należało zapłacić przeciętnie o 0,2% więcej niż w poprzednim miesiącu. Po wzroście cen utrzymującym się od maja ub. roku, w lutym br. zanotowano natomiast spadek cen

masła (o 0,4%). W następstwie zmian cen skupu żywca ceny mięsa obniżyły się przeciętnie o 0,1%, w tym mięsa wieprzowego – o 0,9%, przy wzroście cen mięsa wołowego – o 0,9% i drobiu – o 0,8%. Obserwowany spadek cen mięsa przełożył się na dynamikę cen wędlin, za które należało zapłacić o 0,2% mniej niż w styczniu br. W lutym br. zanotowano wzrost cen **napojów bezalkoholowych** (o 0,7%), w tym kawy – o 1,2%, soków – o 0,9%, a wód mineralnych lub źródlanych i herbaty – po 0,4%. Za **wyroby tytoniowe** należało zapłacić o 0,6% więcej niż w poprzednim miesiącu. W niewielkim stopniu podrożały **napoje alkoholowe** (o 0,1%).

W lutym br., w związku z wyprzedażą kolekcji sezonowej, ceny **obuwia** obniżyły się o 3,3%, a **odzieży** – o 1,8%.

Ceny towarów i usług związanych z **mieszkaniami** wzrosły w lutym br. o 0,3%. Podrożało użytkowanie mieszkania (o 0,4%). Zanotowano dalszy wzrost opłat za usługi kanalizacyjne (o 0,7%) i zaopatrywanie w wodę (o 0,6%) oraz wywóz nieczystości (śmieci) (o 0,4%). Podniesiono także opłaty za najem mieszkania (o 0,3%). Ceny nośników energii były wyższe niż w styczniu br. o 0,3%, głównie w wyniku wzrostu cen opału i energii cieplnej (po 0,5%). W lutym br. ceny towarów i usług w zakresie wyposażenia mieszkania i prowadzenia gospodarstwa domowego wzrosły przeciętnie o 0,4%. Więcej należało zapłacić za meble i elementy meblarskie (o 0,9%). W drugim z kolei miesiącu odnotowano nieznaczny wzrost cen sprzętu gospodarstwa domowego (o 0,1%).

Luty br. to kolejny miesiąc, w którym wzrosły opłaty związane ze **zdrowiem** (o 0,3%). Wyższe koszty związane ze świadczeniem usług spowodowały, że więcej należało zapłacić za usługi stomatologiczne (o 0,7%) oraz lekarskie (o 0,6%). Nadal drożały także artykuły farmaceutyczne (o 0,2%).

Opłaty w zakresie **transportu**, w stosunku do stycznia br., obniżono o 0,4%. Ceny paliw do prywatnych środków transportu w lutym br. były niższe od obserwowanych w poprzednim miesiącu przeciętnie o 1,5%. Wzrosły natomiast ceny usług transportowych (o 2,2%).

Opłaty związane z **łącznością** pozostały na poziomie zbliżonym do obserwowanego w styczniu br. Za sprzęt telekomunikacyjny płacono o 0,9% mniej niż przed miesiącem.

Ceny towarów i usług związanych z **rekreacją i kulturą** utrzymały się przeciętnie na poziomie zbliżonym do zanotowanego przed miesiącem. Sezonowy wzrost popytu na usługi turystyczne wpłynął na podwyżki cen w zakresie turystyki zorganizowanej (o 0,4%), w tym za granicą – o 0,7%, a w kraju – o 0,1%. Więcej płacono za usługi w zakresie rekreacji i sportu (o 0,4%) oraz w zakresie kultury (o 0,2%). Potaniał natomiast sprzęt audiowizualny, fotograficzny i informatyczny (o 0,6%).

W lutym br. opłaty dotyczące **edukacji** wzrosły o 0,1%.

Luty br. to kolejny miesiąc, w którym podwyższono ceny w **restauracjach i hotelach** (o 0,5%).

Spośród **innych towarów i usług**, w lutym br. wzrosły opłaty z zakresu ubezpieczeń (o 0,7%), w tym związanych z transportem – o 1,0%. Podrożały usługi świadczone w salonach fryzjerskich, kosmetycznych i zakładach pielęgnacyjnych (o 0,6%). Więcej niż w styczniu br. należało zapłacić także za wyroby kosmetyczne i perfumeryjne (o 0,4%) oraz środki do higieny osobistej (o 0,3%).

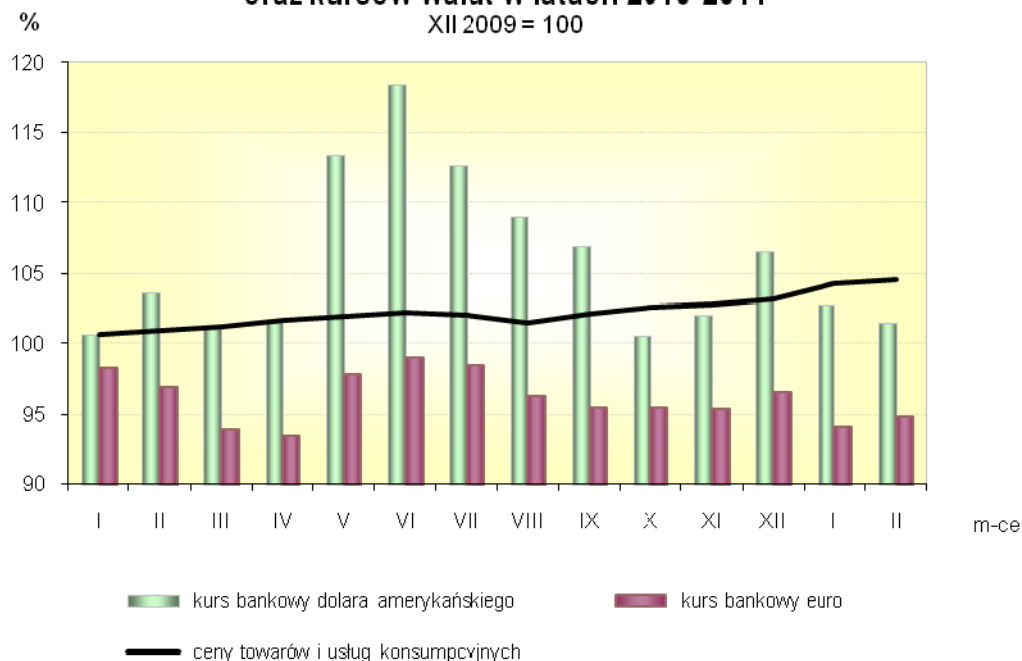
Wzrost cen towarów i usług konsumpcyjnych w skali roku pozostał na poziomie zanotowanym w styczniu br. (3,6%) i utrzymał się powyżej górnej granicy odchyień od celu inflacyjnego określonego przez Radę Polityki Pieniężnej (2,5%). Największy wpływ na ukształtowanie się wskaźnika cen towarów i usług konsumpcyjnych na tym poziomie miały podwyżki opłat związanych z mieszkaniami (o 4,7%) oraz wzrost cen żywności (o 5,3%), które podniosły ten wskaźnik odpowiednio o 1,22 pkt proc. i 1,16 pkt proc. Dynamika cen odzieży i obuwia oraz spadek

cen w zakresie łączności obniżyły wskaźnik w tym okresie odpowiednio o 0,22 pkt proc. i 0,05 pkt proc.

Rys. 2.

Dynamika cen towarów i usług konsumpcyjnych oraz kursów walut w latach 2010-2011

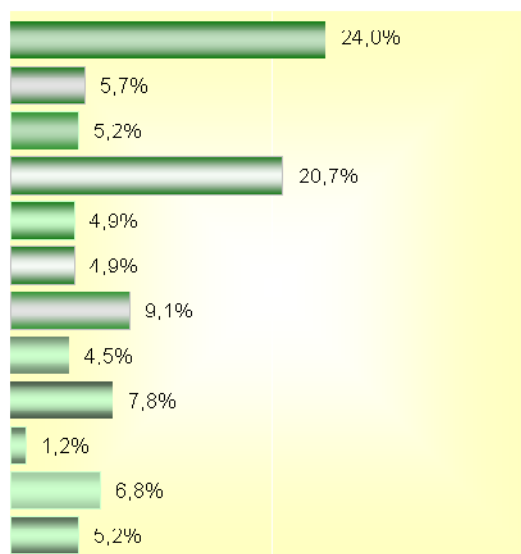
XII 2009 = 100



Rys. 3.

System wag stosowany w obliczeniach wskaźników cen towarów i usług konsumpcyjnych w 2011 r.^a

Zywność i napoje bezalkoholowe
 Napoje alkoholowe i wyroby tytoniowe
 Odzież i obuwie
 Użytkowanie mieszkania i nośniki energii
 Wyposażenie mieszkania i prowadzenie gospodarstwa domowego
 Zdrowie
 Transport
 Łączność
 Rekreacja i kultura
 Edukacja
 Restauracje i hotele
 Inne towary i usługi



^a Opracowany na podstawie struktury wydatków konsumpcyjnych gospodarstw domowych w 2010 r.