

Obroty towarowe handlu zagranicznego ogółem i według krajów w styczniu–kwietniu 2026 r.

15.06.2026 r.

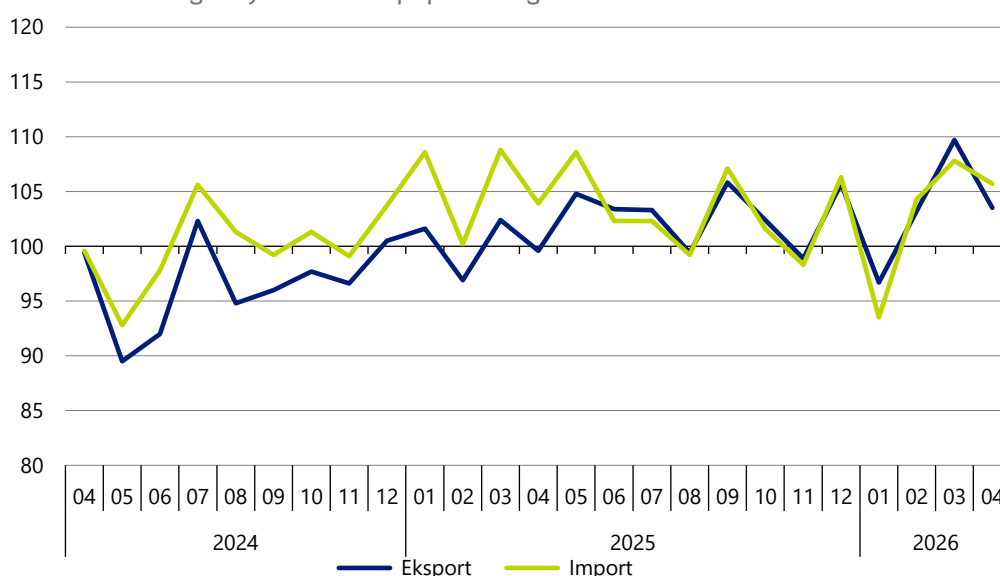
-7,3 mld

saldo obrotów towarowych w PLN

Obroty towarowe handlu zagranicznego¹ w styczniu–kwietniu 2026 r. wyniosły w cenach bieżących 532,8 mld PLN w eksporcie oraz 540,1 mld PLN w imporcie. Ujemne saldo ukształtowało się na poziomie 7,3 mld PLN. W porównaniu z analogicznym okresem 2025 r. eksport wzrósł o 3,3%, a import o 2,9%.

Wykres 1. Obroty towarowe handlu zagranicznego

analogiczny okres roku poprzedniego = 100



Obroty towarowe handlu zagranicznego wyrażone w dolarach USA i w euro

Eksport wyrażony w dolarach USA w styczniu–kwietniu 2026 r. wyniósł 147,5 mld USD, a import 149,5 mld USD (wzrost w skali roku w eksporcie o 14,1%, a w imporcie o 13,6%). Ujemne saldo ukształtowało się na poziomie 2,0 mld USD (w analogicznym okresie 2025 r. także było ujemne i wyniosło 2,3 mld USD).

Eksport wyrażony w euro wyniósł 125,9 mld EUR, a import 127,6 mld EUR (w stosunku do stycznia–kwietnia 2025 r. w eksporcie obserwowano wzrost o 2,9%, a w imporcie o 2,5%). Ujemne saldo wyniosło 1,7 mld EUR (wobec także ujemnego przed rokiem, które wyniosło 2,2 mld EUR).

UWAGA. Ze względu na zaokrąglenia danych, w niektórych przypadkach sumy składników mogą się nieznacznie różnić od podanych wielkości „ogółem”.

¹ Zbiór danych o obrotach handlu zagranicznego ma charakter otwarty. Dane publikowane wcześniej są korygowane w miarę napływu zgłoszeń celnych oraz INTRASTAT.

Obroty towarowe ogółem i według grup krajów

Udział krajów rozwiniętych w eksporcie ogółem wyniósł 87,2% (w tym UE 75,1%), a w imporcie ogółem – 65,7% (w tym UE 53,2%), wobec odpowiednio 87,4% (w tym UE 75,0%) i 64,7% (w tym UE 53,1%) w styczniu–kwietniu 2025 r. Najmniejszy udział odnotowano z krajami Europy Środkowo-Wschodniej, który w eksporcie ogółem wyniósł 4,8%, a w imporcie 1,3% (wobec odpowiednio 4,6% i 1,8% przed rokiem).

Dodatnie saldo w obrotach z krajami rozwiniętymi wyniosło 109,9 mld PLN (30,5 mld USD, 26,0 mld EUR), w tym z krajami UE – 112,8 mld PLN (31,3 mld USD, 26,7 mld EUR), a z krajami Europy Środkowo-Wschodniej 18,4 mld PLN (5,1 mld USD, 4,3 mld EUR). Ujemne saldo odnotowano z krajami rozwijającymi się – minus 135,6 mld PLN (minus 37,5 mld USD, minus 32,0 mld EUR).

Udział krajów UE zarówno w eksporcie i imporcie był wyższy o 0,1 p. proc. w porównaniu z styczniem–kwietniem 2025 r.

Szczegółowe informacje dostępne w [Dziedzinowych Bazach Wiedzy](#)

Tablica 1. Obroty towarowe ogółem i według grup krajów

WYSZCZEGÓLNIENIE	01-04 2026						2025	2026
	w mld			01-04 2025 = 100			01-04	
	PLN	USD	EUR	PLN	USD	EUR	struktura w %	
Eksport	532,8	147,5	125,9	103,3	114,1	102,9	100,0	100,0
Kraje rozwinięte	464,7	128,7	109,8	103,1	113,8	102,6	87,4	87,2
w tym UE	400,0	110,8	94,5	103,4	114,2	103,0	75,0	75,1
w tym strefa euro	315,3	87,3	74,5	102,6	113,3	102,2	59,6	59,2
Kraje rozwijające się	42,6	11,8	10,1	103,3	114,0	102,9	8,0	8,0
Kraje Europy Środ. – Wsch.	25,5	7,0	6,0	108,3	119,4	107,8	4,6	4,8
Import (wg kraju pochodzenia)²	540,1	149,5	127,6	102,9	113,6	102,5	100,0	100,0
Kraje rozwinięte	354,8	98,2	83,8	104,5	115,4	104,1	64,7	65,7
w tym UE	287,2	79,5	67,9	103,1	113,8	102,6	53,1	53,2
w tym strefa euro	229,1	63,4	54,1	101,5	112,1	101,1	43,0	42,4
Kraje rozwijające się	178,2	49,3	42,1	101,2	111,6	100,7	33,6	33,0
Kraje Europy Środ. – Wsch.	7,1	2,0	1,7	76,5	84,4	76,1	1,7	1,3
Saldo	-7,3	-2,0	-1,7
Kraje rozwinięte	109,9	30,5	26,0
w tym UE	112,8	31,3	26,7
w tym strefa euro	86,3	23,9	20,4
Kraje rozwijające się	-135,6	-37,5	-32,0
Kraje Europy Środ. – Wsch.	18,4	5,1	4,3

Obroty towarowe według ważniejszych krajów

W styczniu–kwietniu br. w porównaniu z analogicznym okresem roku ubiegłego, wśród głównych partnerów handlowych Polski odnotowano wzrosty w eksporcie, za wyjątkiem Stanów Zjednoczonych (spadek o 7,3%) oraz Wielkiej Brytanii (spadek o 0,9%). W imporcie również dominowały wzrosty, za wyjątkiem importu z Holandii, gdzie odnotowano spadek o 3,7%.

² Import według kraju pochodzenia – kraj, w którym towar został wytworzony, obrobiony lub przerobiony i w tym stanie został wprowadzony do polskiego obszaru celnego.

Obroty z pierwszą dziesiątką naszych partnerów handlowych stanowiły 66,4% eksportu ogółem (wobec 66,8% w analogicznym okresie roku poprzedniego), a importu ogółem – 62,1% (wobec 60,7%).

Udział Niemiec w eksporcie zmniejszył się w porównaniu z styczniem-kwietniem 2025 r. o 0,7 p. proc. i wyniósł 26,6%, a w imporcie pozostał ten sam, tj. 19,2%. Dodatkowo saldo wyniosło 37,9 mld PLN (10,5 mld USD, 9,0 mld EUR), wobec 39,5 mld PLN (9,9 mld USD, 9,4 mld EUR) przed rokiem.

Argentyna, spośród krajów należących do grupy Mercosur, zanotowała drugie po Brazylii miejsce pod względem największych obrotów. Saldo obrotów z Argentyną w styczniu-kwietniu br. było ujemne i wyniosło 0,3 mld PLN (0,1 mld USD, 0,1 mld EUR). Eksport do Argentyny spadł o 9,4%, a import o 27,3% w porównaniu ze styczniem-kwietniem 2025 r.

Udział Argentyny w eksporcie towarów spadł o 0,01% i wyniósł 0,02%, natomiast w imporcie spadł 0,05% i wyniósł 0,08%.

Największy udział w wymianie towarowej w eksporcie do Argentyny miały towary z branży mechanicznej, produkty farmaceutyczne, papier i tektura; artykuły z masy papierniczej, papieru lub tektury oraz pojazdy nieszynowe, ich części i akcesoria. Natomiast w imporcie, dominowały pozostałości i odpady przemysłu spożywczego; gotowa karma dla zwierząt, nasiona i owoce oleiste; ziarna, nasiona i owoce różne; rośliny przemysłowe lub lecznicze; słoma i pasza, wełna, cienka lub gruba sierść zwierzęca; przędza i tkanina z włosa końskiego oraz tytoń i przemysłowe namiastki tytoniu.

Spośród krajów należących do grupy Mercosur największe obroty odnotowano z Brazylią. Dla pozostałych krajów (Argentyna, Urugwaj, Paragwaj) obserwowano znacznie mniejsze wartości obrotów w imporcie i w eksporcie.

Tablica 2. Obroty towarowe według ważniejszych krajów

WYSZCZEGÓLNIENIE	01-04 2026						2025	2026
	w mld			01-04 2025 = 100			01-04	
	PLN	USD	EUR	PLN	USD	EUR	struktura w %	
EKSPORT								
1. Niemcy	141,6	39,2	33,5	100,8	111,3	100,3	27,3	26,6
2. Czechy	35,1	9,7	8,3	108,7	120,1	108,3	6,3	6,6
3. Francja	33,7	9,3	8,0	105,9	117,0	105,5	6,2	6,3
4. Wielka Brytania	27,0	7,5	6,4	99,1	109,4	98,7	5,3	5,1
5. Holandia	25,0	6,9	5,9	107,3	118,6	106,9	4,5	4,7
6. Włochy	24,0	6,6	5,7	100,1	110,5	99,6	4,6	4,5
7. Ukraina	20,2	5,6	4,8	111,8	123,3	111,3	3,5	3,8
8. Stany Zjednoczone	16,3	4,5	3,8	92,7	102,4	92,3	3,4	3,1
9. Hiszpania	15,7	4,3	3,7	100,8	111,3	100,4	3,0	2,9
10. Słowacja	14,7	4,1	3,5	103,8	114,7	103,4	2,7	2,8
IMPORT (wg kraju pochodzenia)								
1. Niemcy	103,7	28,7	24,5	102,7	113,3	102,2	19,2	19,2
2. Chiny	84,5	23,4	20,0	107,7	118,9	107,2	15,0	15,7
3. Stany Zjednoczone	29,9	8,3	7,1	113,4	125,3	113,0	5,0	5,5
4. Włochy	25,3	7,0	6,0	104,2	114,9	103,7	4,6	4,7
5. Holandia	20,2	5,6	4,8	96,3	106,3	95,9	4,0	3,7
6. Francja	18,5	5,1	4,4	101,1	111,6	100,7	3,5	3,4
7. Czechy	17,8	4,9	4,2	103,5	114,2	103,0	3,3	3,3
8. Hiszpania	12,2	3,4	2,9	105,4	116,3	104,9	2,2	2,3
9. Dania	11,8	3,3	2,8	117,6	130,2	117,2	1,9	2,2
10. Turcja	11,4	3,2	2,7	106,4	117,3	105,9	2,0	2,1

Import z Wielkiej Brytanii w styczniu-kwietniu 2026 r. wyniósł 8,4 mld PLN (2,3 mld USD oraz 2,0 mld EUR), tj. był mniejszy niż przed rokiem.

Import według kraju wysyłki – ogółem i grupy krajów

Największy obrót towarowy w imporcie według kraju wysyłki Polska odnotowała z krajami rozwiniętymi – 419,8 mld PLN, w tym z UE – 371,8 mld PLN. W analogicznym okresie 2025 r. obroty te wyniosły 402,0 mld PLN, w tym z UE 358,1 mld PLN.

Tablica 3. Import według kraju wysyłki – ogółem i grupy krajów

WYSZCZEGÓLNIENIE	01-04 2026						2025	2026
	w mld			01-04 2025 = 100			01-04	
	PLN	USD	EUR	PLN	USD	EUR	struktura w %	
Import (wg kraju wysyłki)³	540,1	149,5	127,6	102,9	113,6	102,5	100,0	100,0
Kraje rozwinięte	419,8	116,2	99,2	104,4	115,2	103,9	76,6	77,8
w tym UE	371,8	103,0	87,9	103,8	114,6	103,4	68,2	68,8
w tym strefa euro	305,9	84,7	72,3	103,9	114,6	103,4	56,1	56,6
Kraje rozwijające się	113,6	31,4	26,8	99,7	110,0	99,3	21,7	21,0
Kraje Europy Środ. – Wsch.	6,7	1,8	1,6	75,7	83,5	75,3	1,7	1,2
Saldo	-7,3	-2,0	-1,7
Kraje rozwinięte	44,9	12,5	10,6
w tym UE	28,2	7,8	6,7
w tym strefa euro	9,4	2,6	2,2
Kraje rozwijające się	-71,0	-19,6	-16,8
Kraje Europy Środ. – Wsch.	18,8	5,2	4,4

³ Import według kraju wysyłki – kraj, z którego terytorium zostały wprowadzone towary na obszar Polski bez względu na ich pochodzenie.

Import według kraju wysyłki – kraje

Udział Niemiec w imporcie według kraju wysyłki był o 6,7 p. proc. większy w porównaniu z importem według kraju pochodzenia. Udział Holandii był większy odpowiednio o 3,0 p. proc., Belgii o 2,1 p. proc., Czech o 0,9 p. proc., a Francji o 0,8 p. proc.

Tablica 4. Import według kraju wysyłki – kraje

WYSZCZEGÓLNIENIE	01-04 2026						2025	2026
	w mld			01-04 2025 = 100			01-04	
	PLN	USD	EUR	PLN	USD	EUR	struktura w %	
IMPORT (wg kraju wysyłki)								
1. Niemcy	139,7	38,7	33,0	105,6	116,5	105,1	25,2	25,9
2. Chiny	52,4	14,5	12,4	106,0	117,0	105,5	9,4	9,7
3. Holandia	36,3	10,0	8,6	102,0	112,5	101,5	6,8	6,7
4. Włochy	23,8	6,6	5,6	99,2	109,6	98,8	4,6	4,4
5. Czechy	22,8	6,3	5,4	100,1	110,4	99,6	4,4	4,2
6. Belgia	22,8	6,3	5,4	109,7	121,0	109,1	4,0	4,2
7. Francja	22,5	6,2	5,3	104,6	115,4	104,1	4,1	4,2
8. Stany Zjednoczone	21,8	6,0	5,2	109,8	121,4	109,4	3,8	4,0
9. Dania	13,9	3,9	3,3	111,9	123,8	111,5	2,4	2,6
10. Hiszpania	13,9	3,8	3,3	103,9	114,7	103,4	2,5	2,6

Udział importu z **Chin** według kraju wysyłki był mniejszy o 6,0 p. proc. od importu według kraju pochodzenia.

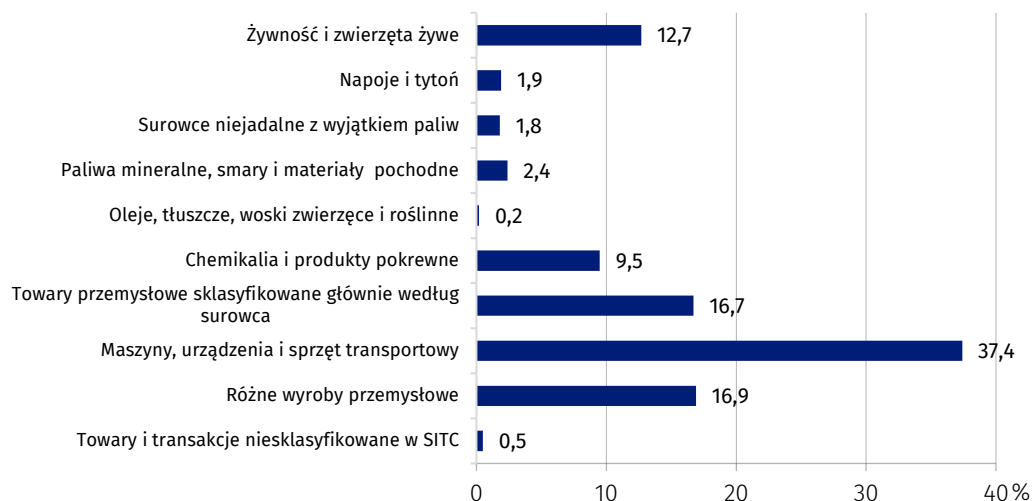
Udział **Stanów Zjednoczonych** w imporcie według kraju wysyłki był o 1,5 p. proc. mniejszy w porównaniu z importem według kraju pochodzenia.

W styczniu-kwietniu 2026 r. w obrotach towarowych wg nomenklatury SITC w porównaniu z analogicznym okresem 2025 r. odnotowano wzrost w ośmiu sekcjach towarowych w eksporcie, natomiast w imporcie wzrosty odnotowano w pięciu sekcjach.

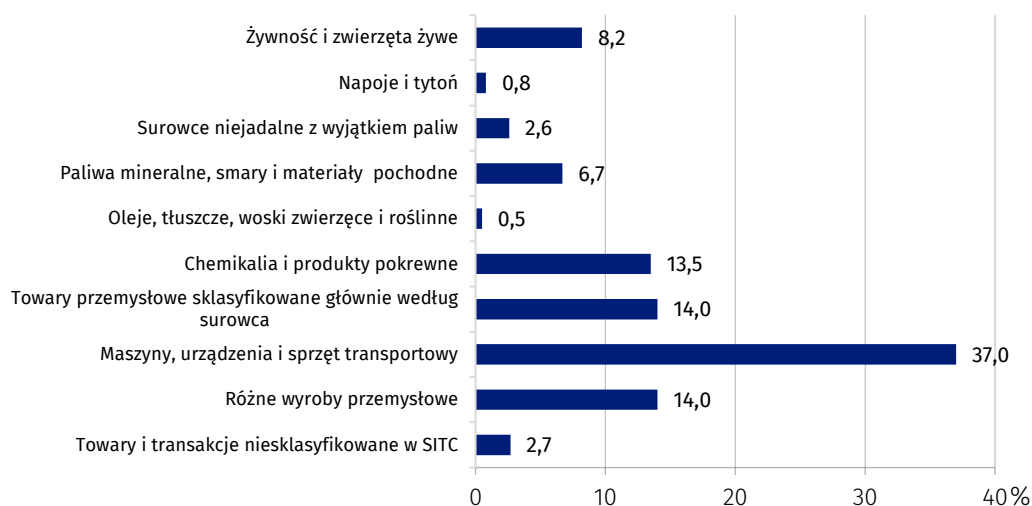
W eksporcie wzrost wystąpił w towarach i transakcjach niesklasyfikowanych w SITC (o 70,3%), paliwach mineralnych, smarach i materiałach pochodnych (o 10,7%), towarach przemysłowych sklasyfikowanych głównie według surowca (o 5,7%), napojach i tytoniu (o 5,5%), chemikaliach i produktach pokrewnych (o 4,5%), maszynach i urządzeniach transportowych (o 2,5%), żywności i zwierzętach żywych (o 2,1%) oraz różnych wyrobach przemysłowych (o 1,6%). Spadek dotyczył natomiast olejów, tłuszczów, wosków zwierzęcych i roślinnych (o 8,2%) oraz surowców niejadalnych z wyjątkiem paliw (o 0,8%).

W imporcie wzrosty notowano w: towarach i transakcjach niesklasyfikowanych w SITC (o 25,6%), olejach, tłuszczach, woskach zwierzęcych i roślinnych (8,7%), maszynach i urządzeniach transportowych (o 8,6%), paliwach mineralnych, smarach i materiałach pochodnych (o 8,2%) oraz surowcach niejadalnych z wyjątkiem paliw (o 5,7%). Spadki obserwowano natomiast w: napojach i tytoniu (o 6,8%), różnych wyrobach przemysłowych (o 6,0%), towarach przemysłowych sklasyfikowanych głównie według surowca (o 1,5%), chemikaliach i produktach pokrewnych (o 1,1%) oraz żywności i zwierzętach żywych (o 0,3%).

Wykres 2. Struktura eksportu według sekcji nomenklatury SITC w styczniu–kwietniu 2026 r.



Wykres 3. Struktura importu według sekcji nomenklatury SITC w styczniu–kwietniu 2026 r.



W przypadku cytowania danych Głównego Urzędu Statystycznego prosimy o zamieszczenie informacji: „Źródło danych GUS”, a w przypadku publikowania obliczeń dokonanych na danych opublikowanych przez GUS prosimy o zamieszczenie informacji: „Opracowanie własne na podstawie danych GUS”.

Opracowanie merytoryczne:

Departament Cen i Usług

Dyrektor Ewa Adach – Stankiewicz

Tel: 22 608 31 24

Rozpowszechnianie:

Wydział Prasowy

Tel. komórkowy: +48 695 255 032

Tel. stacjonarne: +48 22 608 38 04, +48 22 449 41 45,
+48 22 608 30 09

e-mail: obslugaprasowa@stat.gov.pl



stat.gov.pl



[@GUS_STAT](https://twitter.com/GUS_STAT)



[@GlownyUrzedStatystyczny](https://www.facebook.com/GlownyUrzedStatystyczny)



[@gus_stat](https://www.instagram.com/gus_stat)



[@GlownyUrzedStatystycznyGUS](https://www.youtube.com/GlownyUrzedStatystycznyGUS)



[@Glowny Urzed Statystyczny](https://www.linkedin.com/company/Glowny-Urzed-Statystyczny)

Powiązane opracowania

[Handel zagraniczny 2021. Ceny w handlu zagranicznym](#)

[Rocznik Statystyczny Handlu Zagranicznego 2025](#)

[Handel Zagraniczny. Statystyka lustrzana i statystyka asymetrii](#)

[Handel zagraniczny. Polska w Unii Europejskiej](#)

[Handel zagraniczny. Handel towarami według cech przedsiębiorstw \(TEC\)](#)

[Handel zagraniczny. Polska w świecie](#)

Temat dostępny w bazach danych

[DBW Wymiana międzynarodowa](#)

Ważniejsze pojęcia dostępne w słowniku

[Eksport towarów](#)

[Import towarów](#)

[Saldo obrotów towarowych handlu zagranicznego](#)