

Rozkład wynagrodzeń w gospodarce narodowej w grudniu 2025 r.

03.06.2026 r.

7907,20 zł

Mediana wynagrodzeń miesięcznych brutto

9813,30 zł

Przeciętne miesięczne wynagrodzenie brutto

W grudniu 2025 r. mediana wynagrodzeń miesięcznych brutto wzrosła nominalnie w stosunku do listopada 2025 r. o 6,4%, natomiast w stosunku do grudnia 2024 r. o 8,8%. W tym samym okresie przeciętne miesięczne wynagrodzenie brutto wzrosło nominalnie o 8,2% w stosunku do listopada 2025 r., a w stosunku do grudnia 2024 r. o 7,8%.

W grudniu 2025 r. mediana wynagrodzeń miesięcznych brutto była niższa o 19,4% od przeciętnego miesięcznego wynagrodzenia brutto w tym miesiącu

Mediana wynagrodzeń miesięcznych brutto w gospodarce narodowej

Mediana wynagrodzeń w gospodarce narodowej w grudniu 2025 r. wyniosła 7907,20 zł. Oznacza to, że połowie zatrudnionych zostało wypłacone wynagrodzenie nie wyższe niż ta kwota, a drugiej połowie nie niższe. Wartość mediany wynagrodzeń różniła się w zależności od płci – wśród mężczyzn wyniosła 8027,85 zł (101,5% wartości ogółem), natomiast wśród kobiet – 7783,00 zł (98,4% wartości ogółem). W sektorze publicznym mediana wynagrodzeń wyniosła 9857,96 zł (co stanowiło 124,7% wartości ogółem), natomiast w sektorze prywatnym była równa 6895,00 zł – 87,2% wartości ogółem. Biorąc pod uwagę wiek zatrudnionych, najwyższą wartość mediany wynagrodzeń odnotowano w grupie wieku 45-54 lata – 8305,53 zł (105,0% wartości ogółem), natomiast najniższą w grupie wieku 24 lata i mniej – 6077,85 zł (76,9% wartości ogółem). Z kolei według wielkości podmiotu, najwyższą wartość mediany wynagrodzeń odnotowano w podmiotach o liczbie pracujących 1000 i więcej osób – 9578,35 zł (121,1% wartości ogółem), a najniższą w podmiotach o liczbie pracujących 9 i mniej osób – 4666,00 zł (59,0% wartości ogółem).

W grudniu 2025 r. w podmiotach o liczbie pracujących 9 i mniej osób mediana wynagrodzeń brutto była równa płacy minimalnej obowiązującej w tym okresie

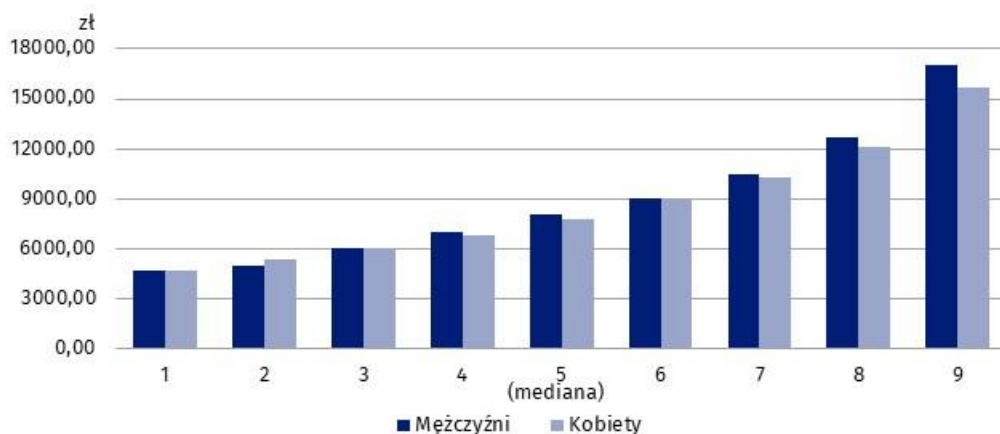
Wykres 1. Dynamika mediany wynagrodzeń miesięcznych nominalnych brutto w gospodarce narodowej
01 2024 = 100



Decyle wynagrodzeń miesięcznych brutto w gospodarce narodowej

W grudniu 2025 r. 10% najmniej zarabiających osób otrzymało wynagrodzenie co najwyżej w wysokości 4666,00 zł (decyl pierwszy). Z kolei 10% najwięcej zarabiających otrzymało wynagrodzenie co najmniej w wysokości 16290,63 zł (decyl dziewiąty). 8 z 9 decyli wynagrodzeń było zróżnicowanych ze względu na płeć zatrudnionych. Największa nominalna różnica w wynagrodzeniach według płci wystąpiła w decylnym dziewiątym i wyniosła 1314,20 zł na korzyść mężczyzn.

Wykres 2. Decyle wynagrodzeń miesięcznych brutto w gospodarce narodowej według płci w grudniu 2025 r.



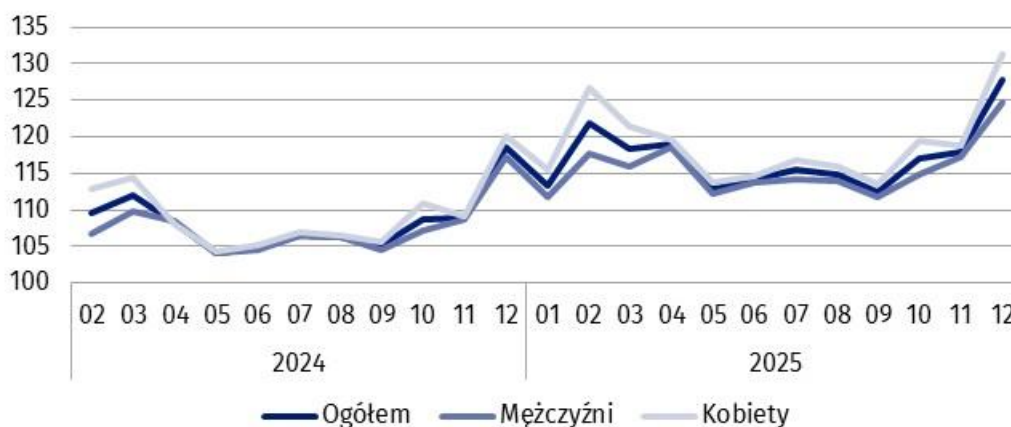
W grudniu 2025 r. 10% najlepiej zarabiających mężczyzn otrzymało wynagrodzenie w wysokości co najmniej 16994,20 zł. W tym samym okresie 10% najlepiej zarabiających kobiet otrzymało wynagrodzenie w wysokości co najmniej 15680,00 zł

Przeciętne miesięczne wynagrodzenie brutto w gospodarce narodowej

Przeciętne wynagrodzenie w gospodarce narodowej w grudniu 2025 r. wyniosło 9813,30 zł, wśród mężczyzn – 10087,86 zł (co stanowiło 102,8% przeciętnego wynagrodzenia ogółem), natomiast wśród kobiet – 9533,08 zł (97,1% przeciętnego wynagrodzenia ogółem). Pod względem wieku zatrudnionych, najwyższe przeciętne wynagrodzenie notowano w grupie wieku 65 lat i więcej – 10590,88 zł (107,9% wartości ogółem), a najniższe w grupie wieku 24 lata i mniej – 6868,21 zł (70,0% wartości ogółem). Biorąc pod uwagę wielkość podmiotu najwyższą wartość przeciętnego wynagrodzenia odnotowano w podmiotach o liczbie pracujących 1000 i więcej osób – 11475,08 zł (116,9% wartości ogółem), a najniższą w podmiotach o liczbie pracujących 5 i mniej osób – 6051,70 zł (61,7% wartości ogółem). Przeciętne wynagrodzenie było również zróżnicowane ze względu na sektor własności. W sektorze publicznym wyniosło 11389,08 zł (co stanowiło 116,1% wartości ogółem), natomiast w sektorze prywatnym – 9083,38 zł (92,6% wartości ogółem).

W grudniu 2025 r. przeciętne miesięczne wynagrodzenie brutto w podmiotach o liczbie pracujących 9 i mniej osób wyniosło 6306,72 zł

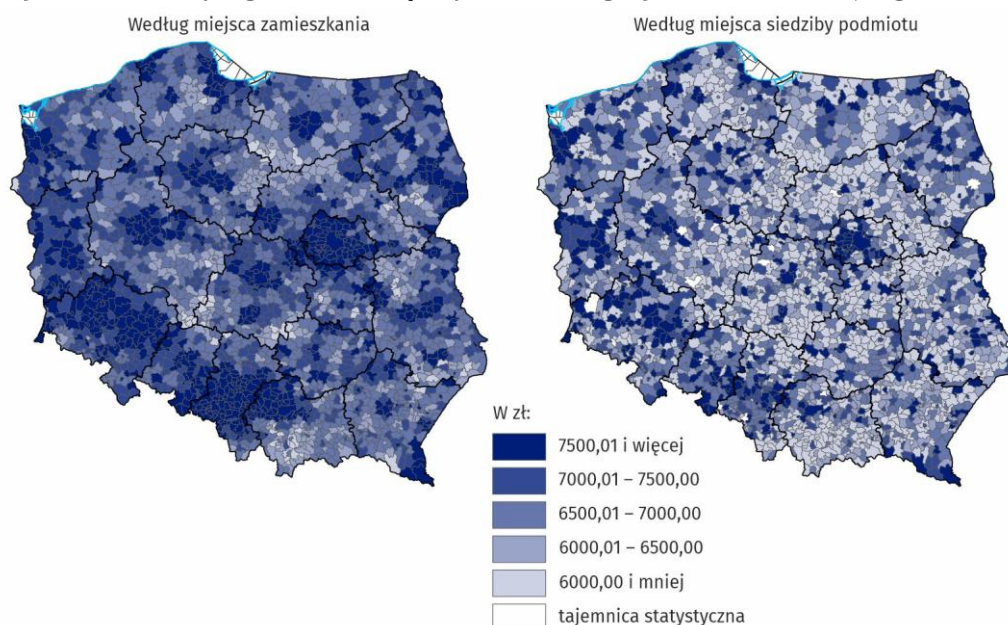
Wykres 3. Dynamika przeciętnego miesięcznego wynagrodzenia nominalnego brutto w gospodarce narodowej
01 2024 = 100



Wynagrodzenia w układzie terytorialnym

Wynagrodzenia w gospodarce narodowej w grudniu 2025 r. były zróżnicowane terytorialnie zarówno ze względu na miejsce zamieszkania zatrudnionych, jak i miejsce siedziby podmiotu.

Mapa 1. Mediana wynagrodzeń miesięcznych brutto w gospodarce narodowej w grudniu 2025 r.



Rozkład przestrzenny mediany wynagrodzeń według miejsca zamieszkania zatrudnionych jest bardziej równomierny niż według miejsca siedziby podmiotu. Różnica między najwyższą i najniższą wartością mediany według miejsca siedziby podmiotu wyniosła 8434,00 zł, przy czym w ok. 14% gmin mediana wynagrodzeń była równa bądź niższa niż 5,5 tys. zł. Natomiast według miejsca zamieszkania zatrudnionych tylko w ok. 0,1% gmin mediana wynagrodzeń była równa lub niższa niż 5,5 tys. zł, a różnica między najwyższą i najniższą wartością mediany wynagrodzeń wyniosła 5990,36 zł.

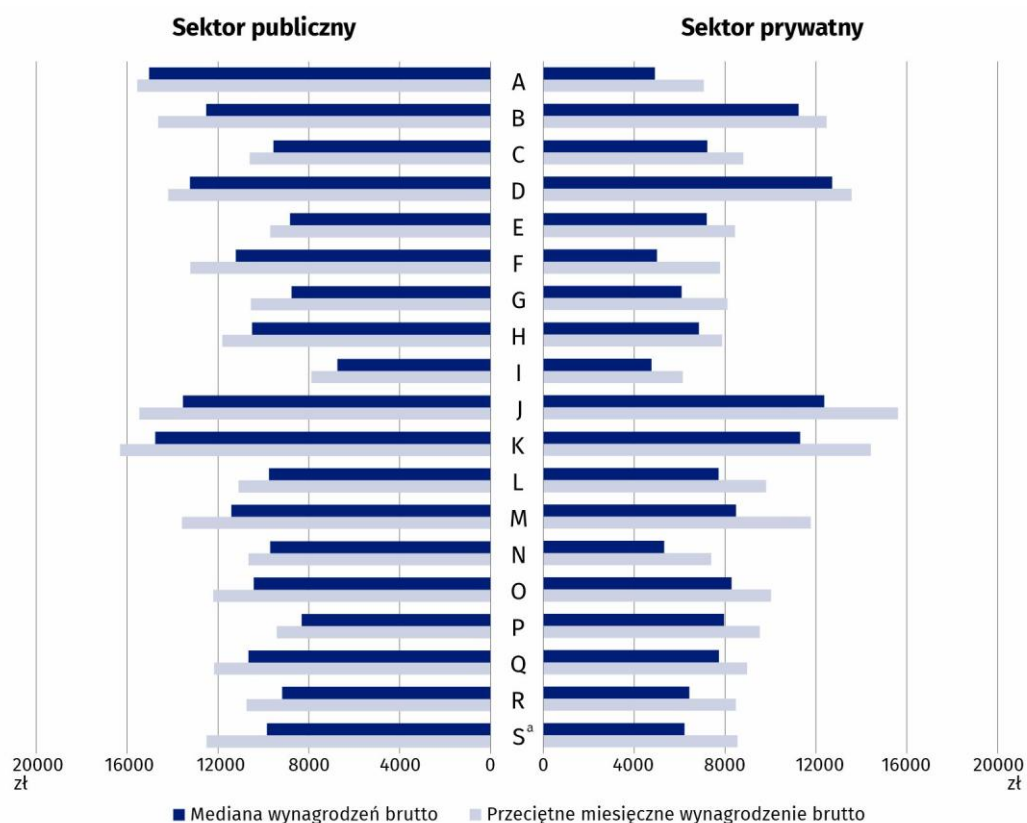
Wynagrodzenia według sekcji PKD 2007

Wynagrodzenia były zróżnicowane także ze względu na rodzaj działalności. W grudniu 2025 r. najwyższą medianę, wynoszącą 12983,15 zł, odnotowano w sekcji Wytwarzanie i zaopatrywanie w energię elektryczną, gaz, parę wodną i gorącą wodę^A. W sektorze publicznym najwyższa mediana wynagrodzeń była w sekcji Rolnictwo, leśnictwo, łowiectwo i rybactwo (15037,35 zł), a w sektorze prywatnym – w sekcji Wytwarzanie i zaopatrywanie w energię elektryczną, gaz, parę wodną i gorącą wodę^A (12718,42 zł). W 12 z 19 analizowanych sekcji PKD 2007 mediana wynagrodzeń mężczyzn była wyższa niż mediana wynagrodzeń kobiet, największa różnica procentowa wystąpiła w sekcji Informacja i komunikacja – 30,0%. W 7 sekcjach mediana wynagrodzeń kobiet była wyższa od mediany wynagrodzeń mężczyzn, największa różnica procentowa wystąpiła w sekcji Budownictwo – 42,9%.

Mediana wynagrodzeń w grudniu 2025 r. liczona według miejsca zamieszkania była równa bądź wyższa niż 6,5 tys. zł w ok. 85% gmin, natomiast według miejsca siedziby podmiotu w ok. 46% gmin

W grudniu 2025 r. największa różnica w medianie wynagrodzeń brutto między sektorem publicznym a prywatnym wystąpiła w sekcji Rolnictwo, leśnictwo, łowiectwo i rybactwo – 10121,35 zł

Wykres 4. Przeciętne miesięczne wynagrodzenie brutto i mediana wynagrodzeń miesięcznych brutto w gospodarce narodowej według sekcji PKD 2007 i sektorów własności w grudniu 2025 r.



a Dane dla sekcji Pozostała działalność usługowa (S) obejmują również zatrudnionych w sekcjach Gospodarstwa domowe zatrudniające pracowników; gospodarstwa domowe produkujące wyroby i świadczące usługi na własne potrzeby (T) oraz Organizacje i zespoły eksterytorialne (U).

Najwyższe przeciętne wynagrodzenie w grudniu 2025 r. odnotowano w sekcji Informacja i komunikacja, gdzie wyniosło 15610,39 zł. W sektorze publicznym najwyższe przeciętne wynagrodzenie było w sekcji Działalność finansowa i ubezpieczeniowa (16321,55 zł), a w sektorze prywatnym – w sekcji Informacja i komunikacja (15616,96 zł). Największa różnica procentowa pomiędzy przeciętnym wynagrodzeniem mężczyzn i kobiet była w sekcji Działalność finansowa i ubezpieczeniowa – wyniosła 35,2% na korzyść mężczyzn. W 5 sekcjach przeciętne wynagrodzenie kobiet było wyższe niż mężczyzn, największa różnica procentowa wystąpiła w sekcji Budownictwo – wyniosła 19,8% na korzyść kobiet.

Źródło danych: wyniki badania Rozkład wynagrodzeń w gospodarce narodowej.

Prezentowane dane o wynagrodzeniach obejmują wypłaty pieniężne z tytułu stosunku pracy lub stosunku służbowego dla zatrudnionych, a także wypłaty z tytułu umów zleceń, umów o dzieło oraz umów agencyjnych w przypadku, gdy umowy te zostały zawarte z tym samym pracodawcą bądź na rzecz tego samego pracodawcy, u którego dana osoba jest zatrudniona na podstawie stosunku pracy.

W tablicach publikacyjnych znajduje się szerszy zakres danych o rozkładzie wynagrodzeń.

W opracowaniu zastosowano symbole literowe oraz skrócone nazwy sekcji PKD 2007, oznaczając skróty znakiem „Δ”. Pełne nazwy znajdują się na zamieszczonej poniżej liście sekcji PKD 2007.

W grudniu 2025 r. w 14 sekcjach przeciętne miesięczne wynagrodzenie brutto mężczyzn było wyższe od przeciętnego miesięcznego wynagrodzenia brutto kobiet

Symbole sekcji PKD 2007:

- A – Rolnictwo, leśnictwo, łowiectwo i rybactwo;
- B – Górnictwo i wydobywanie;
- C – Przetwórstwo przemysłowe;
- D – Wytwarzanie i zaopatrywanie w energię elektryczną, gaz, parę wodną, gorącą wodę i powietrze do układów klimatyzacyjnych;
- E – Dostawa wody; gospodarowanie ściekami i odpadami oraz działalność związana z rekultywacją;
- F – Budownictwo;
- G – Handel hurtowy i detaliczny; naprawa pojazdów samochodowych, włączając motocykle;
- H – Transport i gospodarka magazynowa;
- I – Działalność związana z zakwaterowaniem i usługami gastronomicznymi;
- J – Informacja i komunikacja;
- K – Działalność finansowa i ubezpieczeniowa;
- L – Działalność związana z obsługą rynku nieruchomości;
- M – Działalność profesjonalna, naukowa i techniczna;
- N – Działalność w zakresie usług administrowania i działalność wspierająca;
- O – Administracja publiczna i obrona narodowa; obowiązkowe zabezpieczenia społeczne;
- P – Edukacja;
- Q – Opieka zdrowotna i pomoc społeczna;
- R – Działalność związana z kulturą, rozrywką i rekreacją;
- S – Pozostała działalność usługowa

Dane dla sekcji Pozostała działalność usługowa (S) obejmują również zatrudnionych w sekcjach Gospodarstwa domowe zatrudniające pracowników; gospodarstwa domowe produkujące wyroby i świadczące usługi na własne potrzeby (T) oraz Organizacje i zespoły eksterytorialne (U).

W przypadku cytowania danych Głównego Urzędu Statystycznego prosimy o zamieszczenie informacji: „Źródło danych GUS”, a w przypadku publikowania obliczeń dokonanych na danych opublikowanych przez GUS prosimy o zamieszczenie informacji: „Opracowanie własne na podstawie danych GUS”.

Opracowanie merytoryczne:
Urząd Statystyczny w Bydgoszczy

p.o. Dyrektora Katarzyna Klamrowska

Tel: 52 366 93 90

Rozpowszechnianie:

Wydział Prasowy

Tel. komórkowy: +48 695 255 032

Tel. stacjonarne: +48 22 608 38 04, +48 22 449 41 45,
+48 22 608 30 09

e-mail: obslugaprasowa@stat.gov.pl



stat.gov.pl



[@GUS_STAT](#)



[@GlownyUrządStatystyczny](#)



[@gus_stat](#)



[@GłównyUrządStatystycznyGUS](#)



[@Główny Urząd Statystyczny](#)

Powiązane opracowania

[Zeszyt metodologiczny Rozkład wynagrodzeń w gospodarce narodowej](#)