

Obroty towarowe handlu zagranicznego ogółem i według krajów w styczniu–marcu 2026 r.

15.05.2026 r.

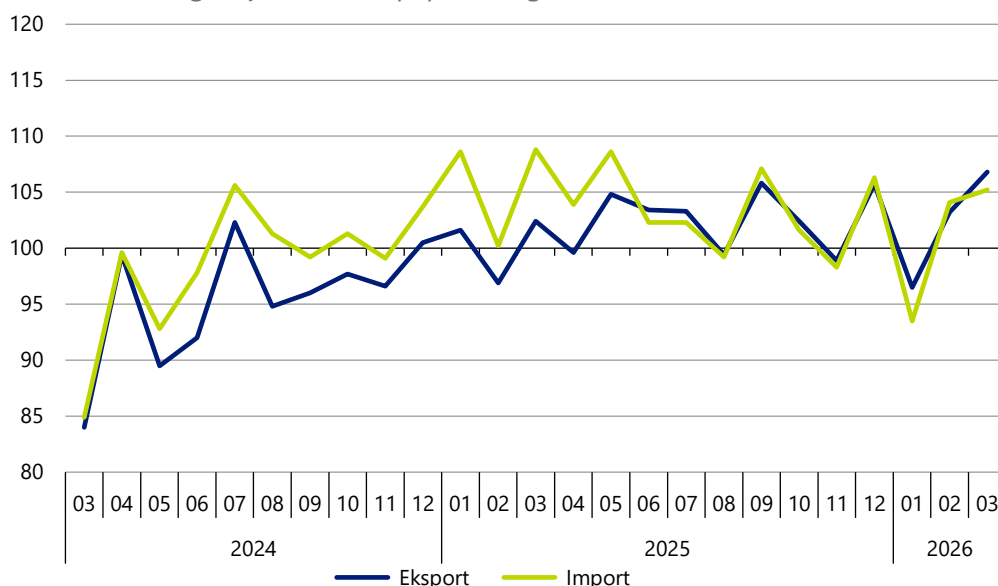
-1,2 mld

saldo obrotów towarowych w PLN

Obroty towarowe handlu zagranicznego¹ w styczniu–marcu 2026 r. wyniosły w cenach bieżących 394,1 mld PLN w eksporcie oraz 395,2 mld PLN w imporcie. Ujemne saldo ukształtowało się na poziomie 1,2 mld PLN. W porównaniu z analogicznym okresem 2025 r. eksport wzrósł o 2,2%, a import o 1,0%.

Wykres 1. Obroty towarowe handlu zagranicznego

analogiczny okres roku poprzedniego = 100



Obroty towarowe handlu zagranicznego wyrażone w dolarach USA i w euro

Eksport wyrażony w dolarach USA w styczniu–marcu 2026 r. wyniósł 109,9 mld USD, a import 110,3 mld USD (wzrost w skali roku w eksporcie o 15,1%, a w imporcie o 13,7%). Ujemne saldo ukształtowało się na poziomie 0,3 mld USD (w analogicznym okresie 2025 r. także było ujemne i wyniosło 1,5 mld USD).

Eksport wyrażony w euro wyniósł 93,3 mld EUR, a import 93,6 mld EUR (w stosunku do stycznia–marca 2025 r. w eksporcie obserwowano wzrost o 2,2%, a w imporcie o 0,9%). Ujemne saldo wyniosło 0,3 mld EUR (wobec także ujemnego przed rokiem, które wyniosło 1,4 mld EUR).

UWAGA. Ze względu na zaokrąglenia danych, w niektórych przypadkach sumy składników mogą się nieznacznie różnić od podanych wielkości „ogółem”.

¹ Zbiór danych o obrotach handlu zagranicznego ma charakter otwarty. Dane publikowane wcześniej są korygowane w miarę napływu zgłoszeń celnych oraz INTRASTAT.

Obroty towarowe ogółem i według grup krajów

Udział krajów rozwiniętych w eksporcie ogółem wyniósł 87,4% (w tym UE 75,2%), a w imporcie ogółem – 66,0% (w tym UE 53,3%), wobec odpowiednio 87,6% (w tym UE 74,9%) i 64,6% (w tym UE 53,0%) w styczniu–marcu 2025 r. Najmniejszy udział odnotowano z krajami Europy Środkowo-Wschodniej, który w eksporcie ogółem wyniósł 4,7%, a w imporcie 1,3% (wobec odpowiednio 4,4% i 1,8% przed rokiem).

Dodatnie saldo w obrotach z krajami rozwiniętymi wyniosło 83,4 mld PLN (23,3 mld USD, 19,7 mld EUR), w tym z krajami UE – 85,7 mld PLN (23,9 mld USD, 20,3 mld EUR), a z krajami Europy Środkowo-Wschodniej 13,5 mld PLN (3,8 mld USD, 3,2 mld EUR). Ujemne saldo odnotowano z krajami rozwijającymi się – minus 98,0 mld PLN (minus 27,4 mld USD, minus 23,2 mld EUR).

Udział krajów UE zarówno w eksporcie i imporcie był wyższy o 0,3 p. proc. w porównaniu z 1 kwartałem 2025 r.

Szczegółowe informacje dostępne w [Dziedzinowych Bazach Wiedzy](#)

Tablica 1. Obroty towarowe ogółem i według grup krajów

WYSZCZEGÓLNIENIE	01-03 2026						2025	2026
	w mld			01-03 2025 = 100			01-03	
	PLN	USD	EUR	PLN	USD	EUR	struktura w %	
Eksport	394,1	109,9	93,3	102,2	115,1	102,2	100,0	100,0
Kraje rozwinięte	344,4	96,1	81,6	102,0	114,9	102,0	87,6	87,4
w tym UE	296,3	82,6	70,2	102,6	115,5	102,5	74,9	75,2
w tym strefa euro	233,8	65,2	55,4	101,9	114,8	101,9	59,5	59,3
Kraje rozwijające się	31,0	8,6	7,3	100,7	113,5	100,7	8,0	7,9
Kraje Europy Środ. – Wsch.	18,7	5,2	4,4	109,5	123,3	109,4	4,4	4,7
Import (wg kraju pochodzenia)²	395,2	110,3	93,6	101,0	113,7	100,9	100,0	100,0
Kraje rozwinięte	261,0	72,8	61,8	103,3	116,3	103,2	64,5	66,0
w tym UE	210,6	58,7	49,9	101,6	114,3	101,5	53,0	53,3
w tym strefa euro	167,8	46,8	39,7	100,1	112,7	100,0	42,8	42,5
Kraje rozwijające się	129,0	36,0	30,6	97,9	110,2	97,8	33,7	32,7
Kraje Europy Środ. – Wsch.	5,2	1,4	1,2	75,1	84,5	75,0	1,8	1,3
Saldo	-1,2	-0,3	-0,3
Kraje rozwinięte	83,4	23,3	19,7
w tym UE	85,7	23,9	20,3
w tym strefa euro	66,0	18,4	15,6
Kraje rozwijające się	-98,0	-27,4	-23,2
Kraje Europy Środ. – Wsch.	13,5	3,8	3,2

Obroty towarowe według ważniejszych krajów

W styczniu–marcu br. w porównaniu z analogicznym okresem roku ubiegłego, wśród głównych partnerów handlowych Polski odnotowano wzrosty w eksporcie, za wyjątkiem Stanów Zjednoczonych (spadek o 11,0%), Hiszpanii (spadek o 1,1%) oraz Wielkiej Brytanii (spadek o 0,1%). W imporcie również dominowały wzrosty, za wyjątkiem importu do Holandii oraz Francji, gdzie odnotowano spadki odpowiednio o 5,4% i 0,4%.

² Import według kraju pochodzenia – kraj, w którym towar został wytworzony, obrobiony lub przerobiony i w tym stanie został wprowadzony do polskiego obszaru celnego.

Obroty z pierwszą dziesiątką naszych partnerów handlowych stanowiły 66,6% eksportu ogółem (wobec 67,1% w analogicznym okresie roku poprzedniego), a importu ogółem – 62,4% (wobec 60,7%).

Udział Niemiec w eksporcie zmniejszył się w porównaniu z 1 kwartałem 2025 r. o 0,6 p. proc. i wyniósł 26,6%, a w imporcie wzrósł o 0,1 p. proc. do 19,3%. Dodatkowo saldo wyniosło 28,5 mld PLN (8,0 mld USD, 6,8 mld EUR), wobec 29,8 mld PLN (7,4 mld USD, 7,0 mld EUR) przed rokiem.

Spośród krajów należących do grupy Mercosur największe obroty odnotowano z Brazylią. Saldo obrotów z Brazylią w styczniu–marcu br. było ujemne i wyniosło 2,8 mld PLN (0,8 mld USD, 0,7 mld EUR). Eksport do Brazylii spadł o 5,5%, a import wzrósł o 10,9% w porównaniu ze styczniem–marcem 2025 r.

Udział Brazylii w eksporcie towarów utrzymał się na tym samym poziomie jak w analogicznym okresie 2025 roku i wyniósł 0,2%, natomiast w imporcie wzrósł o 0,1 p. proc. do 0,9.

Największy udział w wymianie towarowej w eksporcie do Brazylii miały towary z branży mechanicznej, produkty farmaceutyczne oraz przetwory ze zbóż, mąki, skrobi lub mleka; pieczywa cukiernicze, natomiast w imporcie pojazdy nieszynowe oraz ich części i akcesoria, rudy metali, żużel i popiół, tytoń i przemysłowe namiastki tytoniu, żeliwo i stal oraz nasiona i owoce oleiste; ziarna, nasiona i owoce różne; rośliny przemysłowe lub lecznicze; słoma i pasza.

Spośród krajów należących do grupy Mercosur największe obroty odnotowano z Brazylią. Dla pozostałych krajów (Argentyna, Urugwaj, Paragwaj) obserwowano znacznie mniejsze wartości obrotów w imporcie i w eksporcie.

Tablica 2. Obroty towarowe według ważniejszych krajów

WYSZCZEGÓLNIENIE	01-03 2026						2025	2026
	w mld			01-03 2025 = 100			01-03	
	PLN	USD	EUR	PLN	USD	EUR	struktura w %	
EKSPORT								
1. Niemcy	105,0	29,3	24,9	100,1	112,7	100,1	27,2	26,6
2. Czechy	26,0	7,2	6,1	106,5	120,0	106,5	6,3	6,6
3. Francja	25,1	7,0	5,9	105,6	118,9	105,5	6,2	6,4
4. Wielka Brytania	20,4	5,7	4,8	99,0	111,5	99,0	5,4	5,2
5. Holandia	18,6	5,2	4,4	105,6	119,0	105,6	4,6	4,7
6. Włochy	18,0	5,0	4,3	100,6	113,2	100,5	4,7	4,6
7. Ukraina	14,8	4,1	3,5	113,3	127,6	113,2	3,4	3,8
8. Stany Zjednoczone	11,9	3,3	2,8	89,0	100,2	89,0	3,5	3,0
9. Hiszpania	11,6	3,2	2,7	98,9	111,3	98,8	3,0	2,9
10. Słowacja	10,9	3,0	2,6	102,4	115,3	102,3	2,8	2,8
IMPORT (wg kraju pochodzenia)								
1. Niemcy	76,5	21,3	18,1	101,9	114,7	101,8	19,2	19,3
2. Chiny	62,5	17,4	14,8	105,8	119,1	105,7	15,1	15,8
3. Stany Zjednoczone	22,3	6,2	5,3	110,2	124,1	110,2	5,2	5,6
4. Włochy	18,3	5,1	4,3	101,2	113,9	101,1	4,6	4,6
5. Holandia	14,6	4,1	3,5	94,6	106,6	94,6	4,0	3,7
6. Francja	13,6	3,8	3,2	99,6	112,1	99,5	3,5	3,4
7. Czechy	13,1	3,7	3,1	102,8	115,7	102,7	3,3	3,3
8. Hiszpania	8,9	2,5	2,1	102,7	115,6	102,6	2,2	2,3
9. Dania	8,8	2,5	2,1	111,1	125,2	111,2	2,0	2,2
10. Norwegia	8,5	2,4	2,0	137,7	154,9	137,6	1,6	2,2

Import z Wielkiej Brytanii w styczniu–marcu 2026 r. wyniósł 6,1 mld PLN (1,7 mld USD oraz 1,4 mld EUR), tj. był mniejszy niż przed rokiem.

Import według kraju wysyłki – ogółem i grupy krajów

Największy obrót towarowy w imporcie według kraju wysyłki Polska odnotowała z krajami rozwiniętymi – 309,4 mld PLN, w tym z UE – 273,7 mld PLN. W analogicznym okresie 2025 r. obroty te wyniosły 299,5 mld PLN, w tym z UE 266,3 mld PLN.

Tablica 3. Import według kraju wysyłki – ogółem i grupy krajów

WYSZCZEGÓLNIENIE	01-03 2026						2025	2026
	w mld			01-03 2025 = 100			01-03	
	PLN	USD	EUR	PLN	USD	EUR	struktura w %	
Import (wg kraju wysyłki)³	395,2	110,3	93,6	101,0	113,7	100,9	100,0	100,0
Kraje rozwinięte	309,4	86,3	73,3	103,3	116,3	103,2	76,5	78,3
w tym UE	273,7	76,4	64,8	102,8	115,7	102,7	68,0	69,3
w tym strefa euro	224,8	62,7	53,2	102,9	115,9	102,8	55,8	56,9
Kraje rozwijające się	81,0	22,6	19,2	94,8	106,8	94,8	21,8	20,5
Kraje Europy Środ. – Wsch.	4,9	1,4	1,2	74,2	83,5	74,1	1,7	1,2
Saldo	-1,2	-0,3	-0,3
Kraje rozwinięte	35,0	9,8	8,3
w tym UE	22,5	6,3	5,3
w tym strefa euro	9,0	2,5	2,1
Kraje rozwijające się	-50,0	-13,9	-11,8
Kraje Europy Środ. – Wsch.	13,8	3,8	3,3

³ Import według kraju wysyłki – kraj, z którego terytorium zostały wprowadzone towary na obszar Polski bez względu na ich pochodzenie.

Import według kraju wysyłki – kraje

Udział Niemiec w imporcie według kraju wysyłki był o 6,7 p. proc. większy w porównaniu z importem według kraju pochodzenia. Udział Holandii był większy odpowiednio o 3,1 p. proc., Belgii o 2,1 p. proc., Czech o 0,9 p. proc., a Francji o 0,8 p. proc.

Tablica 4. Import według kraju wysyłki – kraje

WYSZCZEGÓLNIENIE	01-03 2026						2025	2026
	w mld			01-03 2025 = 100			01-03	
	PLN	USD	EUR	PLN	USD	EUR	struktura w %	
IMPORT (wg kraju wysyłki)								
1. Niemcy	102,7	28,7	24,3	104,7	117,9	104,6	25,1	26,0
2. Chiny	38,3	10,7	9,1	102,3	115,2	102,2	9,6	9,7
3. Holandia	26,7	7,5	6,3	102,6	115,5	102,5	6,7	6,8
4. Włochy	17,4	4,9	4,1	97,3	109,6	97,2	4,6	4,4
5. Czechy	16,8	4,7	4,0	98,8	111,2	98,8	4,3	4,2
6. Francja	16,5	4,6	3,9	103,1	116,1	103,0	4,1	4,2
7. Stany Zjednoczone	16,5	4,6	3,9	105,4	118,5	105,3	4,0	4,2
8. Belgia	16,4	4,6	3,9	105,3	118,6	105,3	4,0	4,1
9. Dania	10,5	2,9	2,5	110,6	124,6	110,6	2,4	2,7
10. Hiszpania	10,2	2,8	2,4	102,3	115,2	102,3	2,5	2,6

Udział importu z **Chin** według kraju wysyłki był mniejszy o 6,1 p. proc. od importu według kraju pochodzenia.

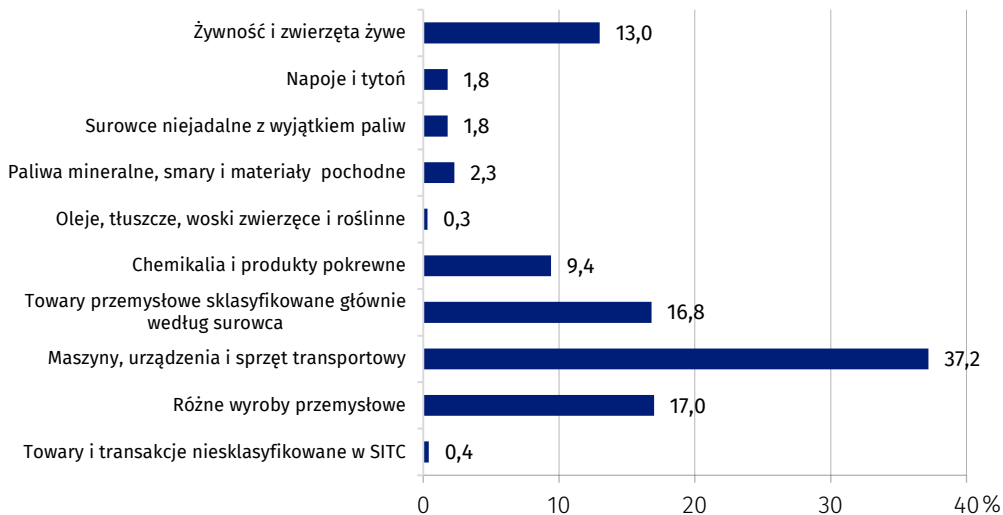
Udział **Stanów Zjednoczonych** w imporcie według kraju wysyłki był o 1,4 p. proc. mniejszy w porównaniu z importem według kraju pochodzenia.

W styczniu-marcu 2026 r. w obrotach towarowych wg nomenklatury SITC w porównaniu z analogicznym okresem 2025 r. odnotowano wzrost w ośmiu sekcjach towarowych w eksporcie, natomiast w imporcie wzrosły odnotowano w sześciu sekcjach.

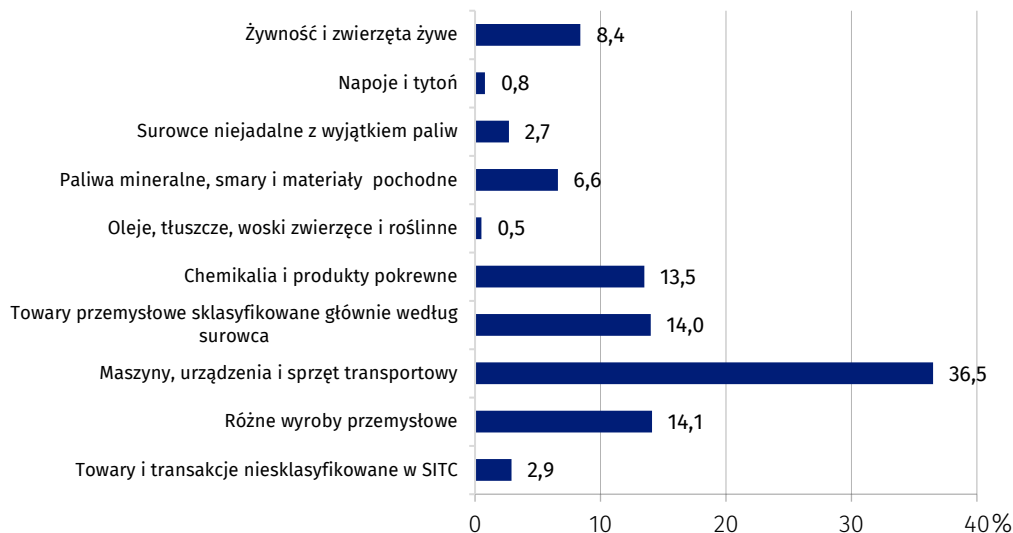
W eksporcie wzrost wystąpił w towarach i transakcjach niesklasyfikowanych w SITC (o 81,7%), towarach przemysłowych sklasyfikowanych głównie według surowca (o 5,1%), paliwach mineralnych, smarach i materiałach pochodnych (o 3,9%), napojach i tytoniu (o 3,6%), żywności i zwierzętach żywych (o 3,2%), chemikaliach i produktach pokrewnych (o 2,8%), różnych wyrobach przemysłowych (o 1,7%) oraz maszynach i urządzeniach transportowych (o 0,5%). Spadek dotyczył natomiast olejów, tłuszczów, wosków zwierzęcych i roślinnych (o 9,0%) oraz surowców niejadalnych z wyjątkiem paliw (o 4,1%).

W imporcie wzrosły notowano w: towarach i transakcjach niesklasyfikowanych w SITC (o 23,9%), olejach, tłuszczach, woskach zwierzęcych i roślinnych (9,9%), paliwach mineralnych, smarach i materiałach pochodnych (o 6,2%), maszynach i urządzeniach transportowych (o 6,0%), surowcach niejadalnych z wyjątkiem paliw (o 5,5%) oraz żywności i zwierzętach żywych (o 0,1%). Spadki obserwowano natomiast w: różnych wyrobach przemysłowych (o 8,2%), napojach i tytoniu (o 7,5%), chemikaliach i produktach pokrewnych (o 4,2%) oraz towarach przemysłowych sklasyfikowanych głównie według surowca (o 2,5%).

Wykres 2. Struktura eksportu według sekcji nomenklatury SITC w styczniu–marcu 2026 r.



Wykres 3. Struktura importu według sekcji nomenklatury SITC w styczniu–marcu 2026 r.



W przypadku cytowania danych Głównego Urzędu Statystycznego prosimy o zamieszczenie informacji: „Źródło danych GUS”, a w przypadku publikowania obliczeń dokonanych na danych opublikowanych przez GUS prosimy o zamieszczenie informacji: „Opracowanie własne na podstawie danych GUS”.

Opracowanie merytoryczne:

Departament Cen i Usług

Dyrektor Ewa Adach – Stankiewicz

Tel: 22 608 31 24

Rozpowszechnianie:

Wydział Prasowy

Tel. komórkowy: +48 695 255 032

Tel. stacjonarne: +48 22 608 38 04, +48 22 449 41 45,
+48 22 608 30 09

e-mail: obslugaprasowa@stat.gov.pl



stat.gov.pl



[@GUS_STAT](https://twitter.com/GUS_STAT)



[@GlownyUrzadStatystyczny](https://www.facebook.com/GlownyUrzadStatystyczny)



[@gus_stat](https://www.instagram.com/gus_stat)



[@GlownyUrzadStatystycznyGUS](https://www.youtube.com/GlownyUrzadStatystycznyGUS)



[@Glowny Urząd Statystyczny](https://www.linkedin.com/company/Glowny-Urzad-Statystyczny)

Powiązane opracowania

[Handel zagraniczny 2021. Ceny w handlu zagranicznym](#)

[Rocznik Statystyczny Handlu Zagranicznego 2025](#)

[Handel Zagraniczny. Statystyka lustrzana i statystyka asymetrii](#)

[Handel zagraniczny. Polska w Unii Europejskiej](#)

[Handel zagraniczny. Handel towarami według cech przedsiębiorstw \(TEC\)](#)

[Handel zagraniczny. Polska w świecie](#)

Temat dostępny w bazach danych

[DBW Wymiana międzynarodowa](#)

Ważniejsze pojęcia dostępne w słowniku

[Eksport towarów](#)

[Import towarów](#)

[Saldo obrotów towarowych handlu zagranicznego](#)