



Koniunktura gospodarcza. Raport wojewódzki 2026

Business tendency. Voivodship report 2026

Urząd Statystyczny w Zielonej Górze Statistical Office in Zielona Góra

Opracowanie merytoryczne

Content-related works

Urząd Statystyczny Zielonej Górze – Lubuski Ośrodek Badań Regionalnych
Statistical Office Zielona Góra – Lubuskie Regional Research Centre

Pod kierunkiem

Supervised by
Roberta Wróbla

Zespół autorski

Editorial team
Elżbieta Adamska, Angela Burchardt, Iwona Goździcka, Elwira Olczyk

Prace redakcyjne

Editorial work
Elwira Olczyk

Tłumaczenie

Translation
Piotr Wawrzusik

Skład opracowanie graficzne

Typesetting and graphics
Piotr Wawrzusik

ISSN 3071-852X

Publikacja dostępna stronie internetowej

Publication available on website
stat.gov.pl

Przy publikowaniu danych GUS prosimy podanie źródła

When publishing Statistics Poland data — please indicate source

Spis treści

Contents

| | |
|--|----|
| Objaśnienia znaków umownych. Ważniejsze skróty | 4 |
| Symbols. Major abbreviations | |
| Synteza | 5 |
| Executive summary | 6 |
| Regionalny wskaźnik ogólnego klimatu koniunktury. | 7 |
| Regional business climate indicator | |
| Bariery ograniczające działalność przedsiębiorstw | 22 |
| Factors limiting activity of enterprises | |
| Pogłębione pytania aktualne zagadnienia gospodarcze – Przewidywania przedsiębiorców dotyczące czynników mających wpływ na wzrost kosztów funkcjonowania ich firm | 32 |
| In-depth questions about current economic issues – Entrepreneurs' predictions on factors affecting the increase of operating costs of their companies | |

Objaśnienia znaków umownych

Symbols

| Symbol Symbol | Opis Description |
|------------------|--|
| Comma (,) | used figures represents decimal point |
| Kreska (-) | zjawisko nie wystąpiło magnitude zero |
| Kropka (.) | oznacza: brak informacji, konieczność zachowania tajemnicy statystycznej lub że wypełnienie pozycji jest niemożliwe lub niecelowe data not available, classified data (statistical confidentiality) or providing data impossible or purposeless |

Ważniejsze skróty

Major abbreviations

| Skrót Abbreviation | Znaczenie Meaning |
|--|---|
| r. | rok year |
| p.proc. | punkt procentowy percentage point |
| pkt | punkt point |
| Zakwaterowanie gastronomia Accommodation and catering | Działalność związana zakwaterowaniem usługami gastronomicznymi Accommodation and food service activities |

Uwagi metodologiczne

Methodological notes

Zachęcamy lektury Zeszytu metodologicznego „Koniunktura gospodarcza” wyd. 2023, gdzie znajdują Państwo bardziej szczegółowe informacje.

[Zeszyt metodologiczny – Badanie koniunktury gospodarczej](#)

Synteza

W kwietniu br. regionalny wskaźnik ogólnego klimatu koniunktury w większości prezentowanych obszarów działalności wskazywał na dalszą poprawę koniunktury gospodarczej. W porównaniu z kwietniem 2025 r. w większości obszarów R-BCI wzrósł w przynajmniej 7 województwach. Pozytywne zmiany widoczne były przede wszystkim w budownictwie, handlu detalicznym i przetwórstwie przemysłowym. W przynajmniej połowie województw, w większości obszarów R-BCI wzrósł także w porównaniu z marcem br., co potwierdza poprawę nastrojów gospodarczych wśród przedsiębiorców.

Jednocześnie w kwietniu br. przedsiębiorcy w większości województw wyrażali optymistyczne opinie na temat koniunktury gospodarczej. Podobnie jak w poprzednim miesiącu pozytywne nastroje gospodarcze dominowały przede wszystkim w zakwaterowaniu i gastronomii, informacji i komunikacji oraz handlu hurtowym. Znalazło to odzwierciedlenie w przeważnie dodatnich wartościach regionalnego wskaźnika ogólnego klimatu koniunktury. Przewagę pesymistycznych ocen koniunktury gospodarczej zaobserwowano w sekcjach: transport i gospodarka magazynowa oraz handel detaliczny.

Mimo to w większości analizowanych obszarów zaobserwowano pesymistyczne prognozy (na najbliższe 3 miesiące) dotyczące ogólnej sytuacji gospodarczej przedsiębiorstw. Wyjątek stanowiły zakwaterowanie i gastronomia, przetwórstwo przemysłowe oraz informacja i komunikacja, w których odpowiednio w 12, 10 i 9 województwach przedsiębiorcy spodziewali się poprawy ogólnej sytuacji gospodarczej. W części województw prognozy te były jednocześnie lepsze niż miesiąc wcześniej.

Wśród najczęściej wskazywanych barier w prowadzeniu działalności gospodarczej w kwietniu br. ponownie dominowały wysokie koszty zatrudnienia, szczególnie w zakwaterowaniu i gastronomii oraz budownictwie. Znaczącym ograniczeniem okazała się także niepewność ogólnej sytuacji gospodarczej, na którą w większości województw najczęściej zwracały uwagę firmy z zakwaterowania i gastronomii. Wysokie obciążenia na rzecz budżetu były często sygnalizowane przez przedsiębiorstwa z zakwaterowania i gastronomii oraz budownictwa. Wśród przedsiębiorstw objętych badaniem koniunktury znalazły się również takie, które wskazały brak barier w prowadzeniu działalności gospodarczej.

W kwietniu br. przedsiębiorcy odpowiadali na dodatkowe pytania dotyczące czynników, które w ich opinii w największym stopniu wpłyną na wzrost kosztów funkcjonowania ich firm. W większości województw za najważniejszy czynnik uznano ceny energii i paliw. W przetwórstwie przemysłowym, budownictwie, handlu detalicznym i handlu hurtowym we wszystkich województwach wskazało je co najmniej 85% przedsiębiorców. Wśród najczęściej wymienianych czynników pozostały także wysokie koszty zatrudnienia, na które najczęściej zwracano uwagę w transporcie i gospodarce magazynowej. Poza tym przedsiębiorcy często podkreślali znaczenie cen komponentów i usług oraz kosztów związanych z czynszem i najmem lokali.

Executive summary

In April 2026 the regional business climate indicator showed a further improvement in business tendency in most of the analysed areas. Compared to April 2025 the R-BCI increased in at least 7 of the voivodships across most sectors. Positive changes were particularly observed, in construction, retail trade and manufacturing. In at least half of the voivodships, in most areas, the R-BCI increased also in monthly basis, which confirms the improvement in economic sentiment among entrepreneurs.

In April 2026, entrepreneurs in most voivodships expressed optimistic opinions about the business tendency. As in the previous month, positive sentiments prevailed particularly in accommodation and catering, information and communication, and wholesale trade. This was reflected in the mostly positive values of R-BCI. On the other hand, pessimistic assessments of the economic situation were observed in the following sectors: transportation and storage, and retail trade.

Nevertheless, in most of the areas analysed, pessimistic predictions (for the next three months) were observed regarding the overall economic situation of businesses. The exceptions were accommodation and catering, manufacturing, and information and communication, where entrepreneurs in 12, 10 and 9 voivodships respectively expected the overall economic situation to improve. In some voivodships, these predictions were also better than a month earlier.

Among the most frequently cited barriers to conducting business activity in April 2026 costs of labour once again dominated, particularly in the accommodation and catering, and construction.

The uncertainty of the overall economic situation also turned out to be a significant constraint, highlighted most frequently in most voivodships by companies in the accommodation and catering sectors. High payments to state revenue were frequently cited by companies in accommodation and catering, and in construction. Among the companies taking part in the economic survey, there were also those that indicated no significant barriers to running a business.

In April 2026, entrepreneurs answered additional questions regarding the factors they believed would have the greatest impact on the rise in their companies' operating costs. In most voivodships, prices of energy and fuel were considered the most important factor. In manufacturing, construction, retail and wholesale trade, at least 85% of entrepreneurs in all regions cited these factors. High labour costs also remained among the most frequently mentioned factors, with the transport and storage sector highlighting them most often. In addition, entrepreneurs frequently highlighted the importance of component and service prices, as well as costs related to rent and premises.

Regionalny wskaźnik ogólnego klimatu koniunktury

Regional business climate indicator

Wskaźnik ogólnego klimatu koniunktury – BCI – (Business climate indicator) jest wskaźnikiem złożonym obliczanym jako średnia arytmetyczna sald odpowiedzi pytania dotyczące bieżącej i przewidywanej sytuacji gospodarczej przedsiębiorstwa. Wskaźnik przyjmuje wartości od -100 do +100, przy czym wartości poniżej zera oznaczają negatywne oceny koniunktury wyrażone przez przedsiębiorców uczestniczących w badaniu, a powyżej zera – pozytywne oceny. Wartość wskaźnika równa zero oznacza neutralną ocenę koniunktury.

R-BCI – (Regional business climate indicator) – regionalny wskaźnik ogólnego klimatu koniunktury – wskaźnik ogólnego klimatu koniunktury prezentowany na poziomie województw.

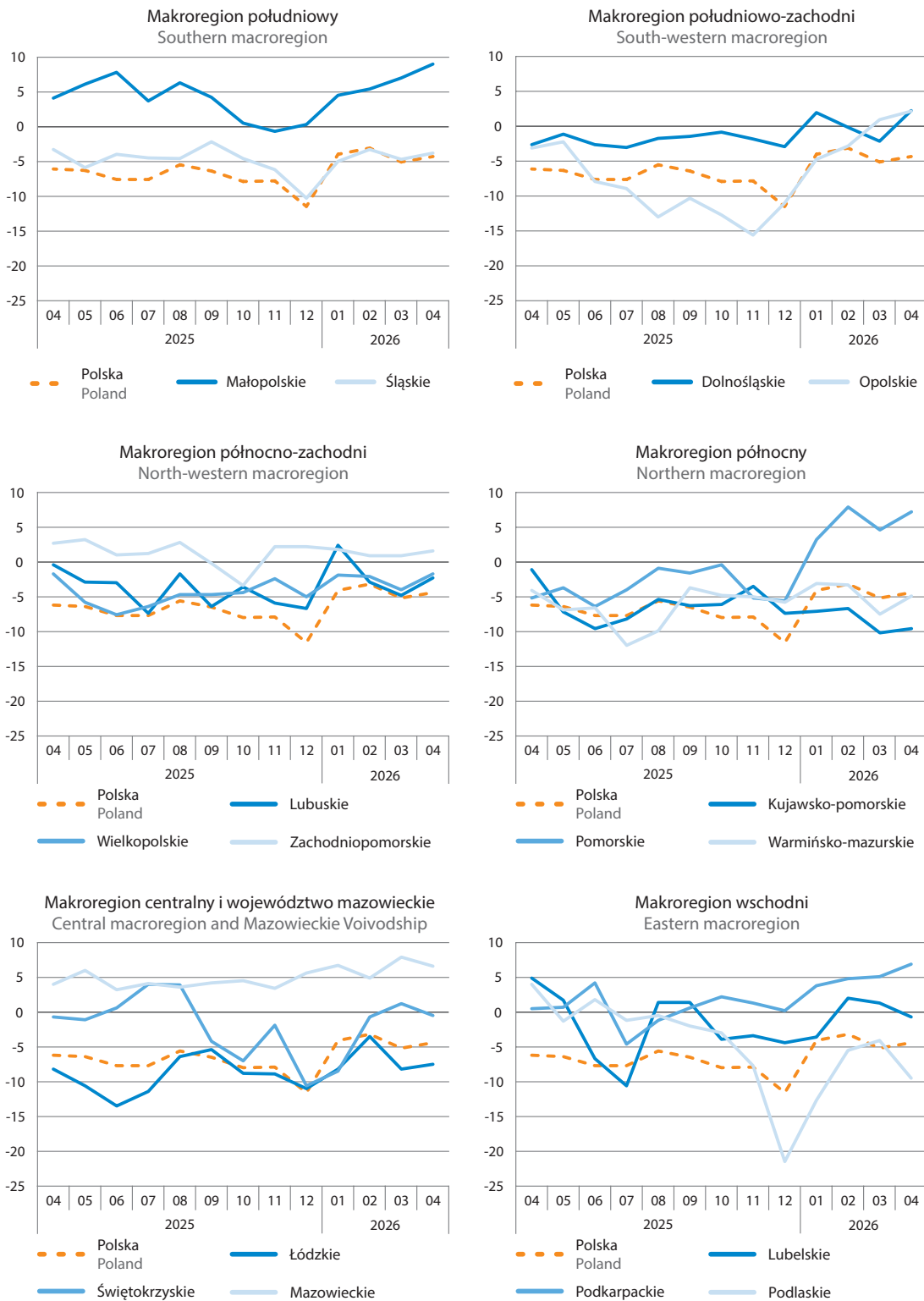
W opinii przedsiębiorców z większości analizowanych obszarów gospodarki w kwietniu br. koniunktura gospodarcza poprawiła się w skali roku. W większości rodzajów działalności wzrost regionalnego wskaźnika ogólnego klimatu koniunktury (R-BCI) odnotowano w co najmniej 7 województwach. Największą poprawę zaobserwowano w budownictwie oraz handlu detalicznym, gdzie wskaźnik wzrósł w 11 województwach. W przetwórstwie przemysłowym poprawę ocen koniunktury odnotowano w połowie województw.

Dodatkowo w większości analizowanych obszarów gospodarki wartość wskaźnika R-BCI ukształtowała się powyżej zera. Dotyczyło to przede wszystkim zakwaterowania i gastronomii, informacji i komunikacji oraz handlu hurtowego, gdzie wskaźnik przyjmował wartości dodatnie w większości województw. Wyjątkiem pozostał transport i gospodarka magazynowa oraz handel detaliczny. W obszarach tych w większości województw R-BCI osiągał wartości ujemne, wskazując na utrzymujące się pesymistyczne oceny koniunktury gospodarczej.

W porównaniu z marcem br., w większości analizowanych obszarów gospodarki, wzrost wartości regionalnego wskaźnika ogólnego klimatu koniunktury wystąpił w co najmniej połowie województw.

Mimo że w części województw widoczne były oznaki poprawy, prognozy dotyczące ogólnej sytuacji gospodarczej przedsiębiorstw na najbliższe trzy miesiące były w większości obszarów negatywne. Wyjątkiem było zakwaterowanie i gastronomia, przetwórstwo przemysłowe oraz informacja i komunikacja, gdzie odpowiednio w 12, 10 i 9 województwach przedsiębiorcy spodziewają się poprawy ogólnej sytuacji gospodarczej. W części województw prognozy te były także lepsze niż w poprzednim miesiącu.

Wykres 1. R-BCI w przetwórstwie przemysłowym według makroregionów i województw
 Chart 1. R-BCI in manufacturing by macroregions and voivodships



Budownictwo

Construction

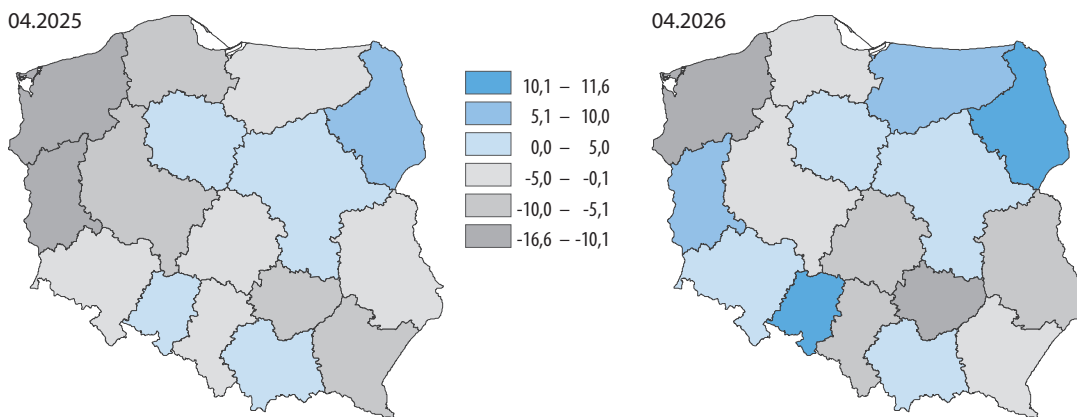
Wśród przedsiębiorców prowadzących działalność w budownictwie poprawę ocen koniunktury w porównaniu z ocenami wyrażanymi w kwietniu 2025 r. zaobserwowano w 11 województwach. Największy wzrost wskaźnika R-BCI odnotowano w województwie lubuskim (o 20,9 pkt), warmińsko-mazurskim (o 11,2 pkt) oraz opolskim (o 9,6 pkt). Spośród województw, w których nastroje gospodarcze pogorszyły się, największy spadek wskaźnika R-BCI odnotowano w województwie śląskim (o 7,0 pkt).

W porównaniu z marcem br. wzrost wartości wskaźnika R-BCI odnotowano w 8 województwach. W ujęciu tym, największą poprawę koniunktury zaobserwowano w województwach warmińsko-mazurskim, lubuskim i podlaskim.

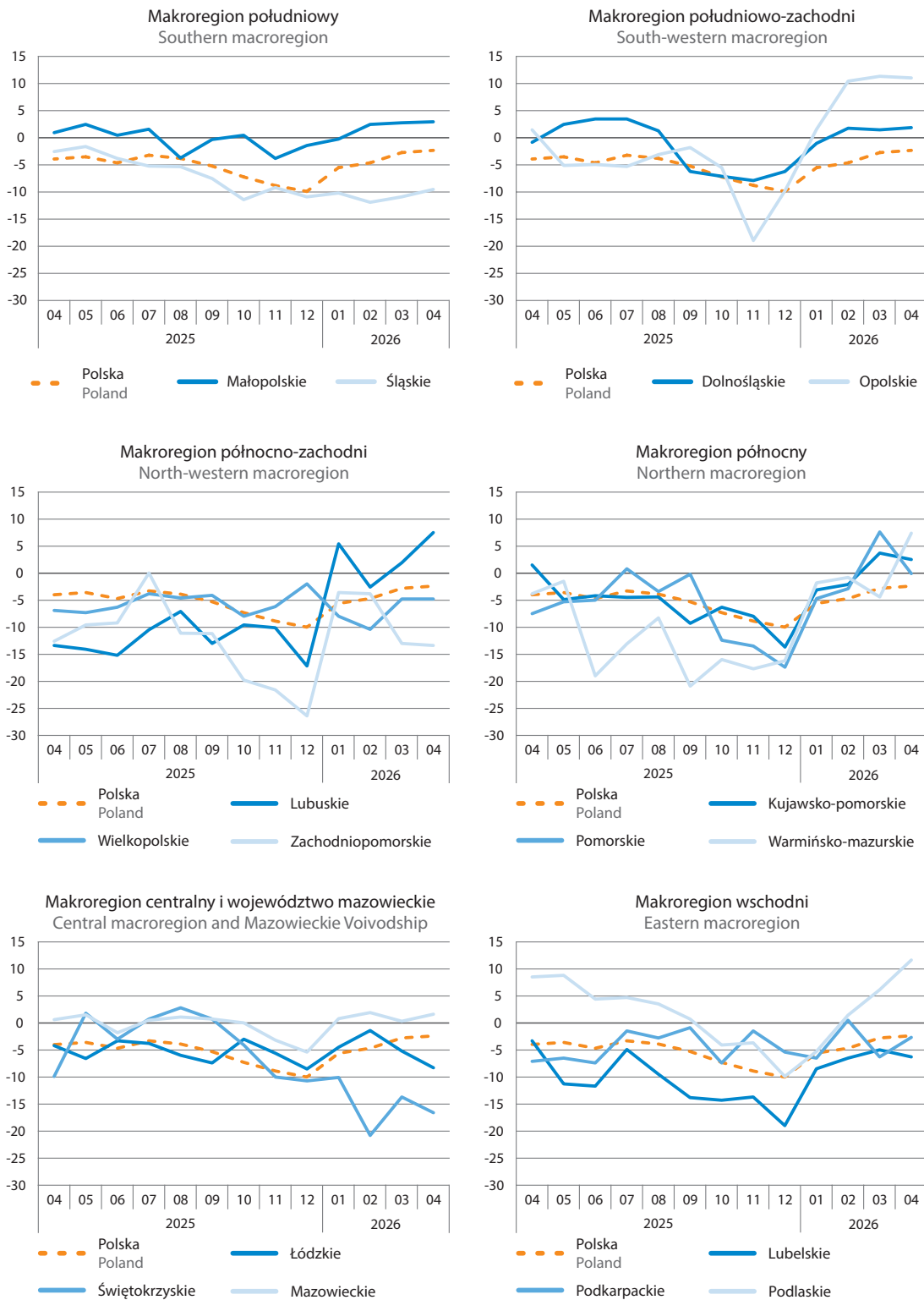
Dodatkowo w połowie województw zaobserwowano optymistyczne nastroje gospodarcze wśród przedsiębiorców zajmujących się budownictwem. Najwyższe wartości wskaźnika R-BCI odnotowano w województwach: podlaskim (11,6), opolskim (11,0) i lubuskim (7,5). Natomiast w województwach, w których oceny koniunktury były negatywne, najbardziej pesymistyczne opinie wyrazili przedsiębiorcy z województwa świętokrzyskiego, gdzie wskaźnik osiągnął poziom minus 16,6 – najniższy w kraju.

W kwietniu br. przedsiębiorcy z większości województw ponownie sygnalizowali problemy związane ze spadkiem liczby zamówień oraz spadkiem produkcji budowlano-montażowej. Niemniej jednak w większości województw opinie te poprawiły się w skali roku. Ponadto w najbliższych trzech miesiącach przedsiębiorcy spodziewają się wzrostu liczby zamówień. Jednocześnie przedsiębiorcy z większości województw zaznaczyli, że sytuacja gospodarcza ich firm jest obecnie trudna do przewidzenia.

Mapa 2. R-BCI w budownictwie według województw
Map 2. R-BCI in construction by voivodships



Wykres 2. R-BCI w budownictwie według makroregionów i województw
 Chart 2. R-BCI in construction by macroregions and voivodships



Handel hurtowy

Wholesale trade

W kwietniu br. opinie przedsiębiorców dotyczące koniunktury w handlu hurtowym poprawiły się w porównaniu z analogicznym miesiącem poprzedniego roku w 7 województwach. Największy wzrost wskaźnika R-BCI odnotowano w województwie warmińsko-mazurskim (o 6,0 pkt), wielkopolskim (o 4,3 pkt) i kujawsko-pomorskim (o 4,0 pkt). Natomiast spośród województw, w których zaobserwowano pogorszenie nastrojów gospodarczych, największe odnotowano w województwie lubuskim (spadek wartości wskaźnika o 10,7 pkt).

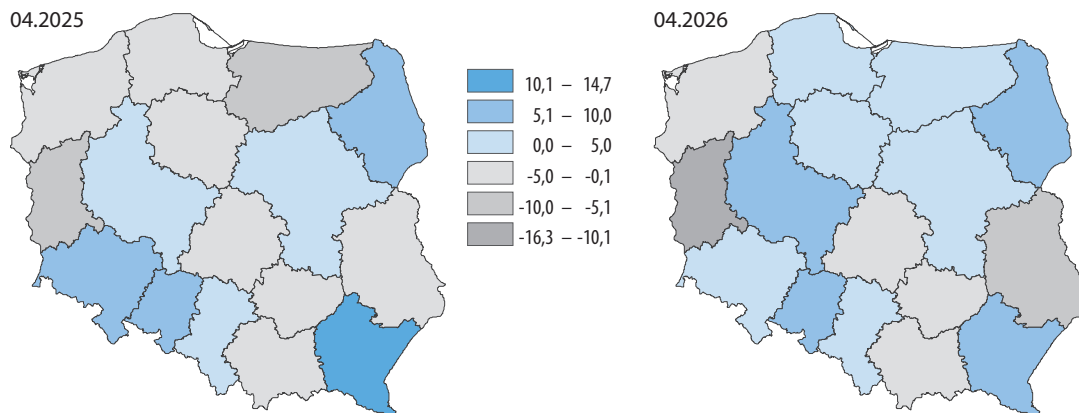
W porównaniu z marcem br., oceny koniunktury poprawiły się w 5 województwach, przy czym największą poprawę odnotowano w województwie warmińsko-mazurskim, gdzie wartość R-BCI wzrosła o 12,0 pkt. W województwach lubelskim i podkarpackim wskaźnik się nie zmienił w skali miesiąca, natomiast największy jego spadek zanotowano w województwie świętokrzyskim (o 4,4 pkt).

Ponadto regionalny wskaźnik ogólnego klimatu koniunktury w handlu hurtowym w kwietniu br. w większości województw był dodatni, a jego najwyższe wartości odnotowano w województwie podkarpackim (9,8), opolskim (5,9) oraz podlaskim (5,7). Negatywne oceny koniunktury zaobserwowano w 6 województwach, w tym najbardziej pesymistyczne w lubuskim, gdzie wskaźnik R-BCI osiągnął wartość minus 16,3.

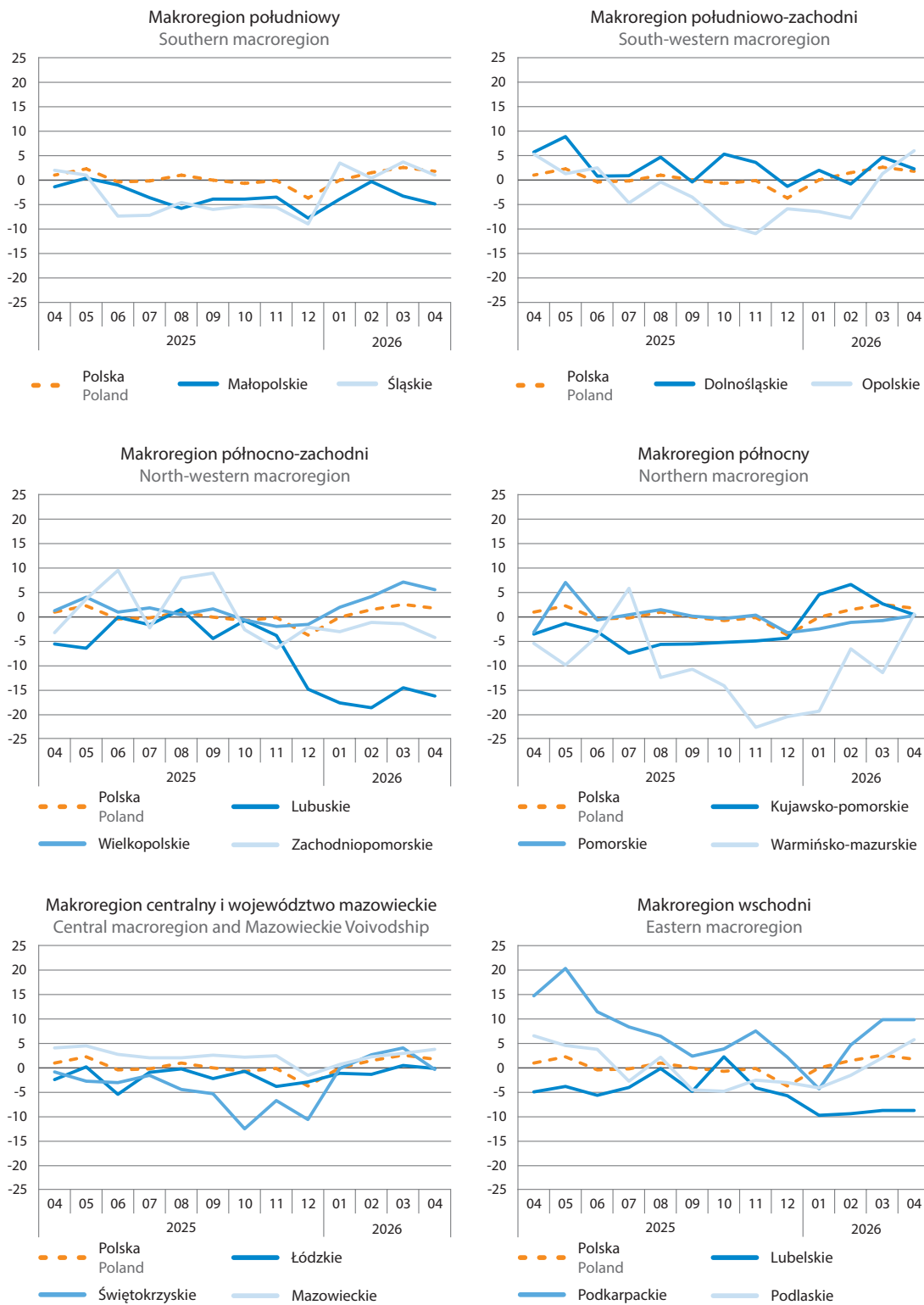
Optymistyczne oceny koniunktury wynikały głównie z pozytywnych opinii przedsiębiorców dotyczących bieżącej ogólnej sytuacji gospodarczej ich firm, które przeważały w większości województw. Na najbliższe trzy miesiące przedsiębiorcy prognozują także wzrost zamówień u dostawców oraz wzrost sprzedaży.

Mapa 3. R-BCI w handlu hurtowym według województw

Map 3. R-BCI in wholesale trade by voivodships



Wykres 3. R-BCI w handlu hurtowym według makroregionów i województw
 Chart 3. R-BCI in wholesale trade by macroregions and voivodships



Handel detaliczny

Retail trade

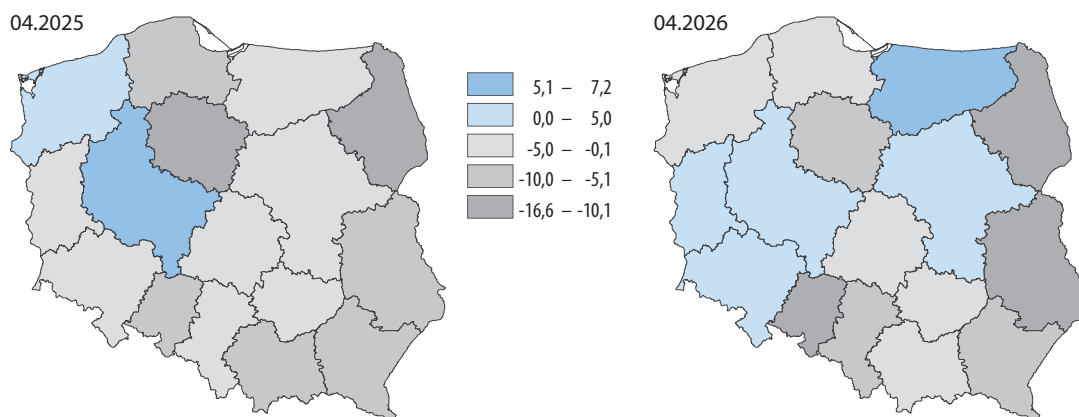
Poprawę koniunktury gospodarczej zaobserwowano również w opiniach przedsiębiorców zajmujących się handlem detalicznym. W 11 województwach oceny koniunktury były lepsze niż w kwietniu 2025 r. Najbardziej widoczne było to w województwie pomorskim, gdzie wskaźnik R-BCI zwiększył się o 9,0 pkt, a także w warmińsko-mazurskim (wzrost o 8,6 pkt) oraz małopolskim (o 6,9 pkt). Największe pogorszenie nastrojów gospodarczych w skali roku zaobserwowano w województwie opolskim (spadek R-BCI o 8,4 pkt).

W porównaniu z poprzednim miesiącem pozytywne zmiany w ocenach koniunktury zaobserwowano w 10 województwach. Największy wzrost wartości wskaźnika R-BCI w skali miesiąca odnotowano w kujawsko-pomorskim, lubelskim i pomorskim.

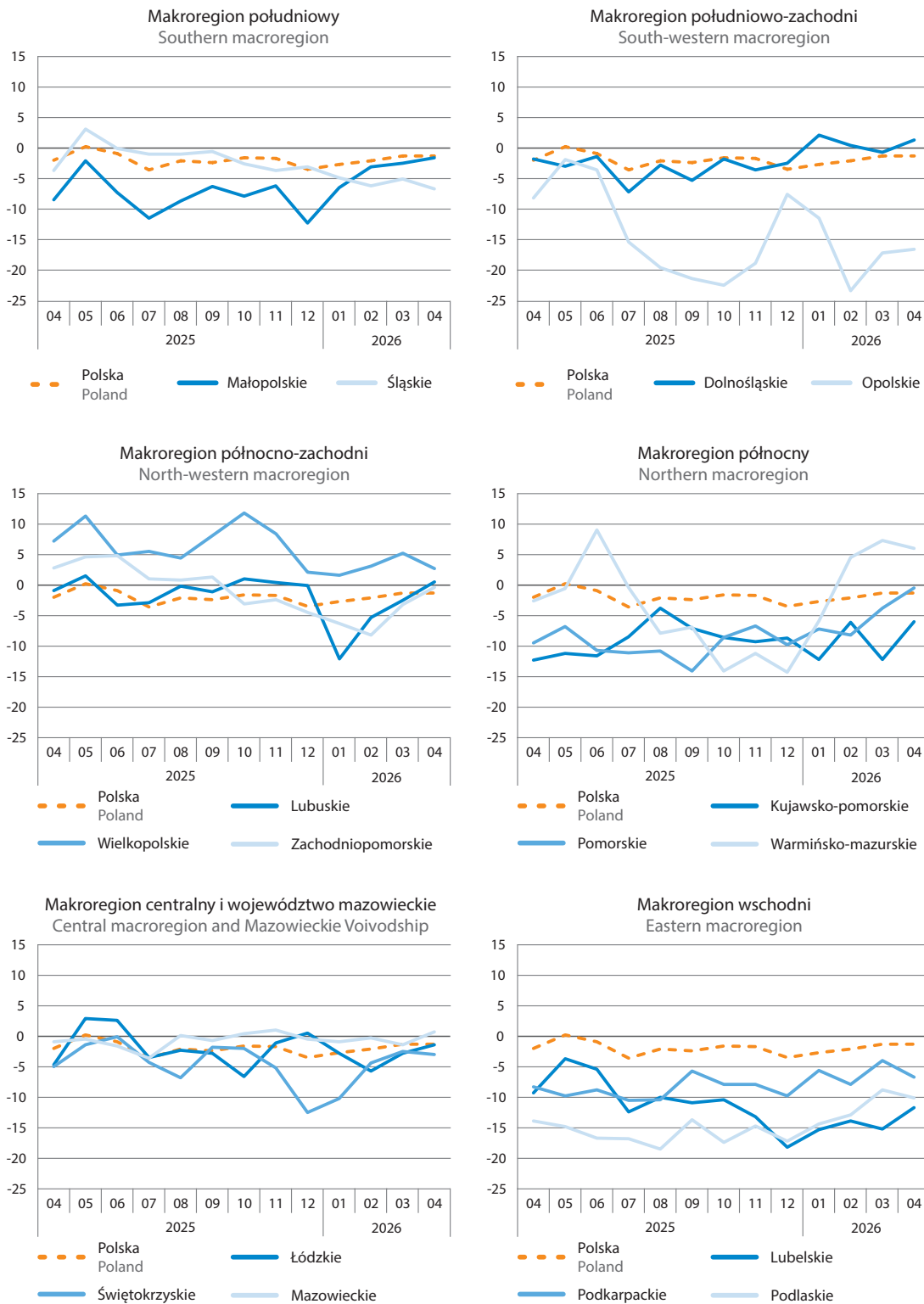
Niemniej jednak w zdecydowanej większości województw w kraju wśród przedsiębiorców z handlu detalicznego przeważały negatywne oceny koniunktury. Największy pesymizm zaobserwowano wśród przedsiębiorców z województwa opolskiego (R-BCI na poziomie minus 16,6), a następnie z lubelskiego (minus 11,7) oraz podlaskiego (minus 10,1). Pozytywnie koniunkturę oceniły ponownie podmioty z województw warmińsko-mazurskiego i wielkopolskiego, tam wskaźnik R-BCI osiągnął wartość odpowiednio: 6,0 i 2,7.

Na ogólną ocenę koniunktury w handlu detalicznym wpłynęły przede wszystkim pesymistyczne przewidywania dotyczące przyszłej sytuacji gospodarczej przedsiębiorstw, obserwowane w większości województw. W połowie województw przedsiębiorcy negatywnie ocenili także bieżącą ogólną sytuację gospodarczą swoich firm. We wszystkich województwach przedsiębiorcy zgłaszali również pogarszającą się sytuację finansową firm, a w zdecydowanej większości województw nadmierne nagromadzenie zapasów towarów.

Mapa 4. R-BCI w handlu detalicznym według województw
Map 4. R-BCI in retail trade by voivodships



Wykres 4. R-BCI w handlu detalicznym według makroregionów i województw
 Chart 4. R-BCI in retail trade by macroregions and voivodships



Transport i gospodarka magazynowa

Transportation and storage

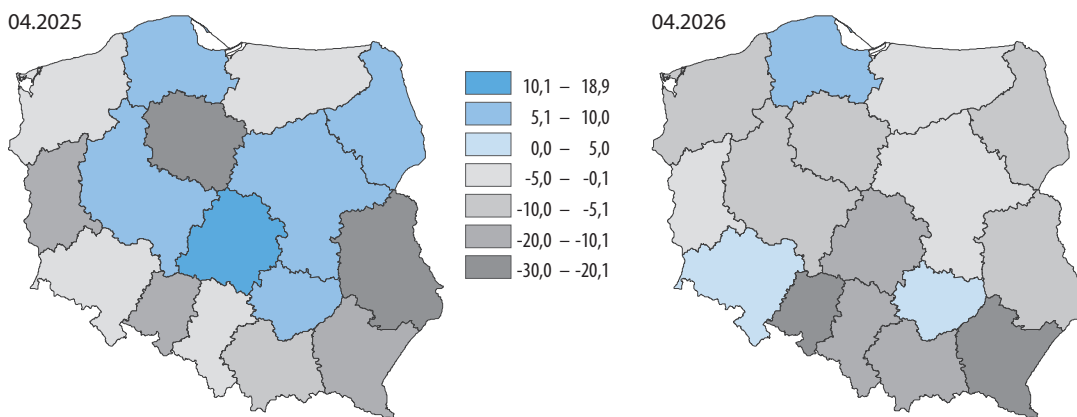
Wśród przedsiębiorców z transportu i gospodarki magazynowej, w kwietniu br. poprawę ocen koniunktury w porównaniu z kwietniem 2025 r. zaobserwowano w 5 województwach. Największy wzrost wartości wskaźnika R-BCI odnotowano w województwie kujawsko-pomorskim (o 22,2 pkt) oraz lubelskim (o 20,3 pkt). Spośród województw, gdzie oceny były gorsze niż przed rokiem, największe pogorszenie nastrojów gospodarczych w skali roku zaobserwowano w województwie łódzkim (spadek wskaźnika o 38,1 pkt), a także w podlaskim (o 15,1 pkt) oraz wielkopolskim (o 14,5 pkt).

Natomiast w skali miesiąca nastroje gospodarcze wśród przedsiębiorców poprawiły się w 6 województwach, w tym najbardziej w województwie świętokrzyskim, gdzie wskaźnik R-BCI wzrósł o 7,9 pkt.

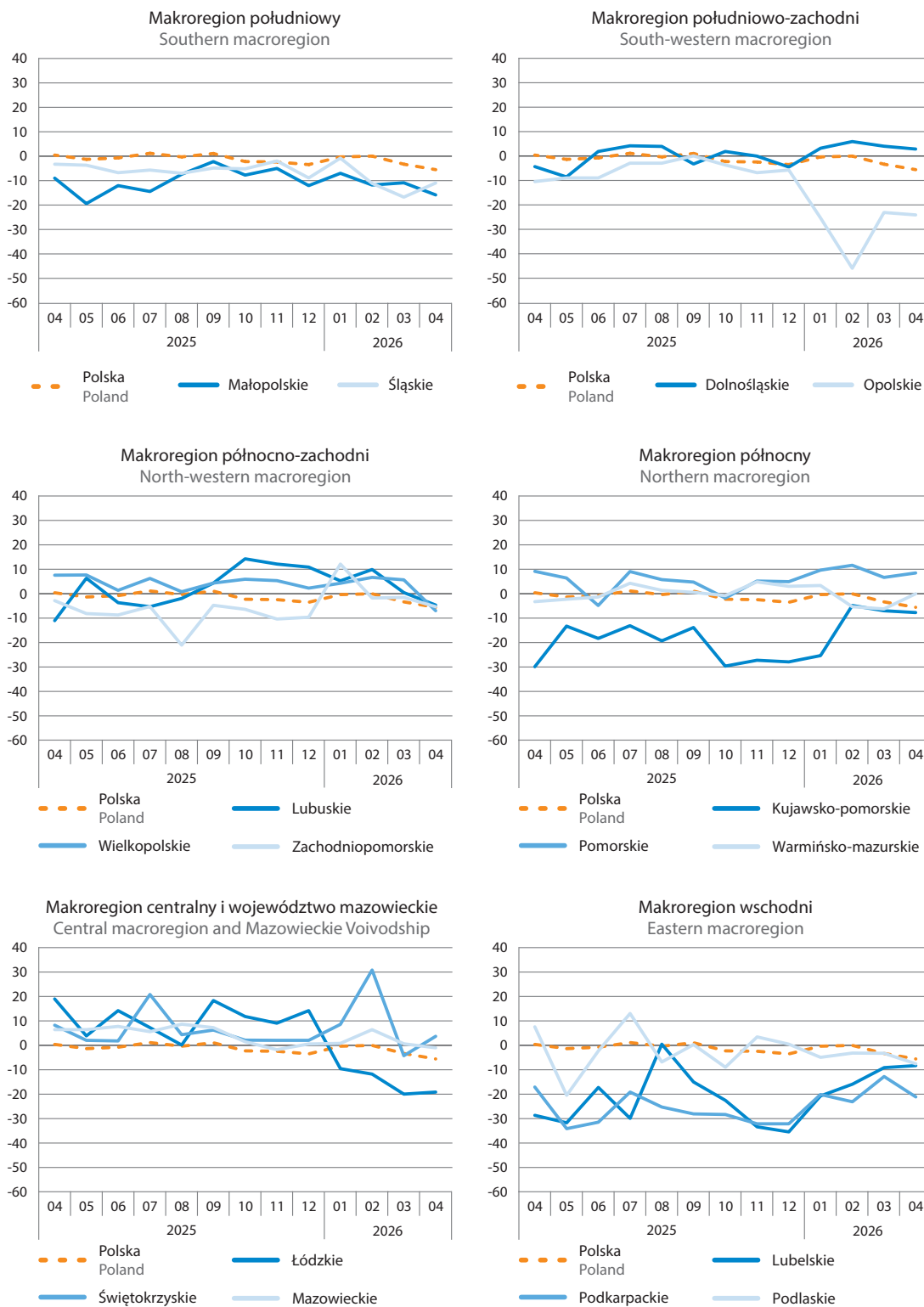
Jednocześnie w kwietniu br. regionalny wskaźnik ogólnego klimatu koniunktury w transporcie i gospodarce magazynowej w większości województw pozostał ujemny, a jego najniższe wartości odnotowano w województwie opolskim (minus 24,2), podkarpackim (minus 21,2) oraz łódzkim (minus 19,2). Spośród województw, w których wskaźnik koniunktury był dodatni, najwyższe wartości odnotowano w pomorskim (8,4) i świętokrzyskim (3,6).

Na negatywną ocenę koniunktury wpłynęły przede wszystkim opinie dotyczące bieżącej ogólnej sytuacji gospodarczej – w połowie województw przedsiębiorcy uważali, że bieżąca sytuacja ich firm pogarsza się. Dodatkowo w większości województw przedsiębiorcy nadal negatywnie oceniali bieżący popyt, sprzedaż oferowanych przez nich usług, a także bieżącą sytuację finansową przedsiębiorstw. Co więcej, prognozy na najbliższe trzy miesiące również były pesymistyczne – przedsiębiorcy spodziewają się pogorszenia zarówno ogólnej, jak i finansowej sytuacji swoich firm oraz spadku popytu na oferowane przez nich usługi.

Mapa 5. R-BCI w transporcie gospodarce magazynowej według województw
Map 5. R-BCI in transportation and storage by voivodships



Wykres 5. R-BCI w transporcie i gospodarce magazynowej według makroregionów i województw
Chart 5. R-BCI in transportation and storage by macroregions and voivodships



Zakwaterowanie i gastronomia

Accommodation and catering

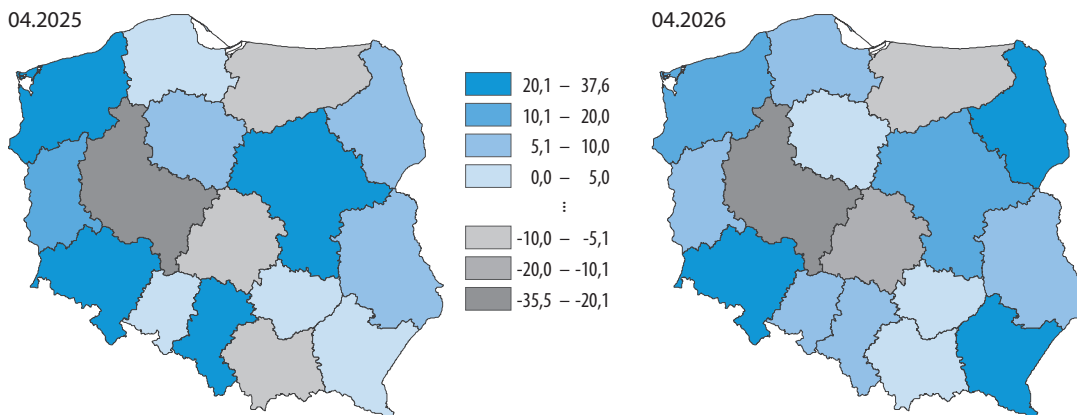
W kwietniu br. nastroje gospodarcze przedsiębiorców prowadzących działalność w zakwaterowaniu i gastronomii poprawiły się w porównaniu z kwietniem 2025 r. w 7 województwach. Najbardziej widoczne było to w województwie podkarpackim (wzrost R-BCI o 34,8 pkt), a także w podlaskim (wzrost o 26,8 pkt) i małopolskim (o 8,2 pkt). Z kolei największe pogorszenie nastrojów gospodarczych zaobserwowano w województwie zachodniopomorskim (spadek wskaźnika o 19,7 pkt).

Poprawę ocen koniunktury odnotowano także w ujęciu miesięcznym. W 11 województwach wskaźnik wzrósł w porównaniu z marcem br., w tym najbardziej w województwach: zachodniopomorskim, podkarpackim i dolnośląskim.

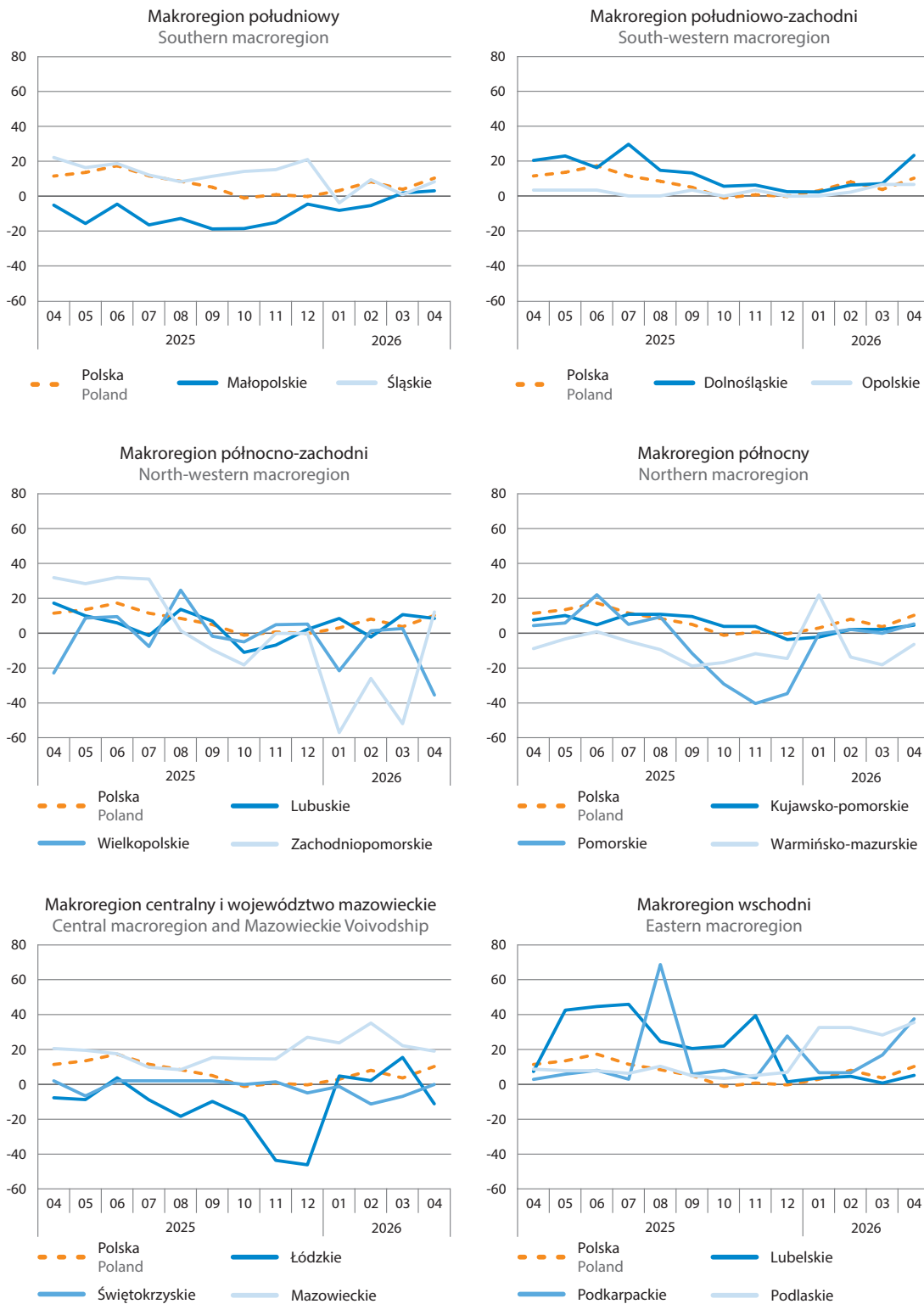
Spośród wszystkich analizowanych obszarów gospodarki przedsiębiorcy z zakwaterowania i gastronomii ponownie ocenili koniunkturę najbardziej optymistycznie. Regionalny wskaźnik ogólnego klimatu koniunktury o wartościach powyżej poziomu neutralnego (równego 0) odnotowano tu w 12 województwach. Najwyższe wartości wskaźnika R-BCI zanotowano w województwie podkarpackim (37,6), podlaskim (35,5) oraz dolnośląskim (23,3).

Na optymistyczną ocenę koniunktury w kwietniu br. wpływ miały przede wszystkim pozytywne prognozy na najbliższe 3 miesiące. W większości województw przedsiębiorcy spodziewają się poprawy ogólnej sytuacji gospodarczej swoich firm, poprawy sytuacji finansowej oraz wzrostu popytu na oferowane przez nich usługi. Optymistyczne oceny koniunktury wynikały także z pozytywnych opinii przedsiębiorców dotyczących bieżącej ogólnej sytuacji gospodarczej ich firm, które przeważały w większości województw.

Mapa 6. R-BCI w zakwaterowaniu i gastronomii według województw
Map 6. R-BCI in accommodation and catering by voivodships



Wykres 6. R-BCI w zakwaterowaniu i gastronomii według makroregionów i województw
 Chart 6. R-BCI in accommodation and catering by macroregions and voivodships



Informacja i komunikacja

Information and communication

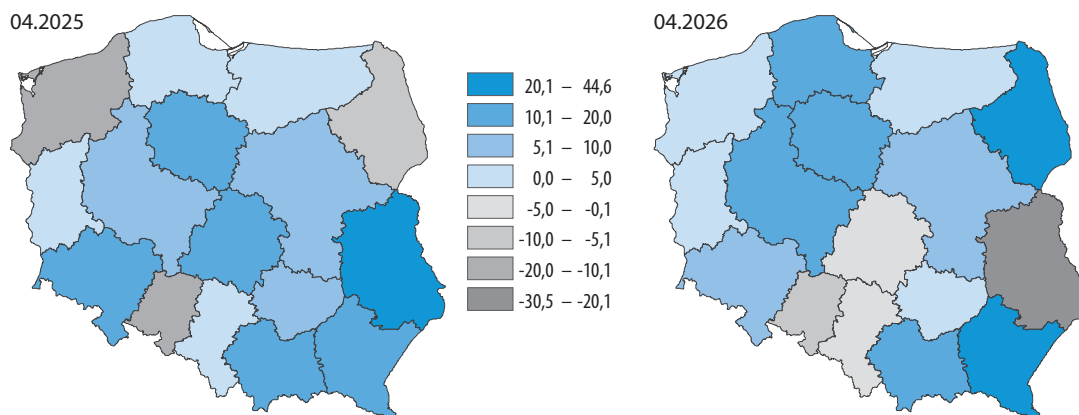
Poprawa koniunktury gospodarczej widoczna była także w opiniach przedsiębiorców z informacji i komunikacji. W skali roku wzrost regionalnego wskaźnika ogólnego klimatu koniunktury odnotowano w 7 województwach, w tym największy w województwie podlaskim (o 33,6 pkt). W województwach mazowieckim i warmińsko-mazurskim wskaźnik nie zmienił się w skali roku. Natomiast największe pogorszenie ocen koniunktury zaobserwowano w województwie lubelskim, gdzie wartość wskaźnika spadła o 75,1 pkt.

W ujęciu miesięcznym nastroje gospodarcze przedsiębiorców poprawiły się w 4 województwach, w tym najbardziej w województwie lubuskim, gdzie wskaźnik R-BCI wzrósł o 29,0 pkt. Natomiast w większości województw zaobserwowano pogorszenie ocen koniunktury, największe w świętokrzyskim (spadek wskaźnika o 38,1 pkt).

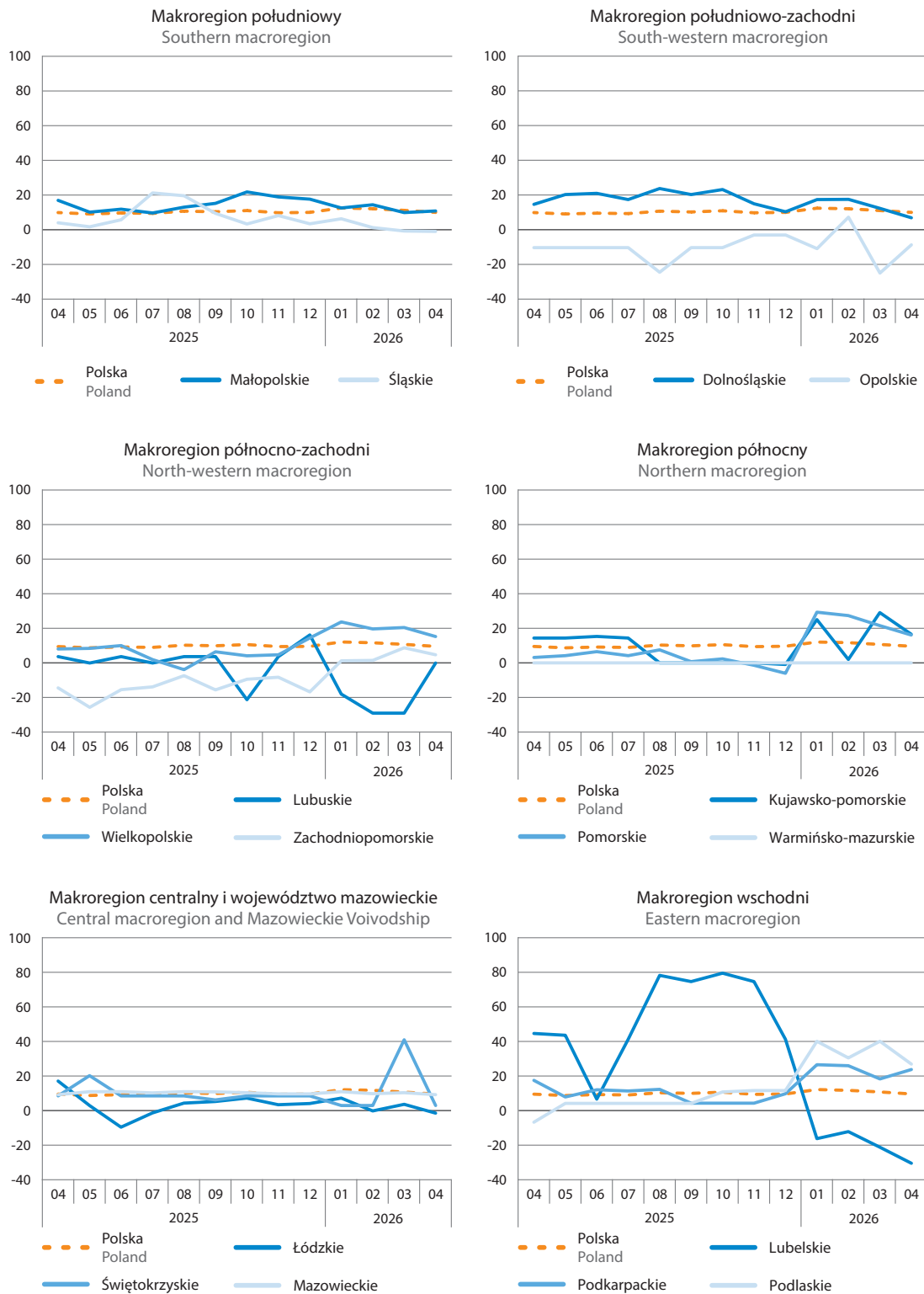
Podobnie jak w zakwaterowaniu i gastronomii, przedsiębiorcy prowadzący działalność w informacji i komunikacji ocenili koniunkturę lepiej niż przedstawiciele pozostałych rodzajów działalności. Dodatni regionalny wskaźnik ogólnego klimatu koniunktury odnotowano w 10 województwach. Najbardziej optymistycznie koniunkturę ocenili przedsiębiorcy z województwa podlaskiego, gdzie R-BCI ukształtował się na poziomie 26,8. Wysokie wartości wskaźnika odnotowano również w podkarpackim (23,7) i kujawsko-pomorskim (16,6). W województwie warmińsko-mazurskim po raz kolejny negatywne oceny dotyczące koniunktury zostały zrównoważone przez oceny pozytywne (co przełożyło się na wartość wskaźnika równą 0,0). W województwach: lubelskim, opolskim, łódzkim i śląskim przeważały oceny negatywne (R-BCI odpowiednio: minus 30,5, minus 9,1 i po minus 1,4).

Optymistyczne oceny koniunktury gospodarczej przedsiębiorców z informacji i komunikacji wynikały przede wszystkim z pozytywnych opinii dotyczących bieżącej ogólnej sytuacji gospodarczej ich firm, które dominowały w większości województw. Co więcej, prognozy na najbliższe trzy miesiące również były optymistyczne – przedsiębiorcy spodziewają się dalszej poprawy ogólnej sytuacji swoich firm oraz wzrostu popytu na oferowane usługi.

Mapa 7. R-BCI w informacji i komunikacji według województw
Map 7. R-BCI in information and communication by voivodships



Wykres 7. R-BCI w informacji i komunikacji według makroregionów i województw
 Chart 7. R-BCI in information and communication by macroregions and voivodships



Bariery ograniczające działalność przedsiębiorstw

Factors limiting activity of enterprises

W kwietniu br. w większości województw główną barierą w prowadzeniu działalności gospodarczej pozostawały wysokie koszty zatrudnienia. Najczęściej wskazywały je przedsiębiorstwa z sekcji zakwaterowanie i gastronomia oraz budownictwo. Przedsiębiorcy zwracali również uwagę na niepewność ogólnej sytuacji gospodarczej, która była szczególnie często sygnalizowana także przez firmy z zakwaterowania i gastronomii. Istotnym ograniczeniem okazały się także wysokie obciążenia na rzecz budżetu, wskazywane przede wszystkim przez podmioty z zakwaterowania i gastronomii oraz budownictwa.

Jednocześnie część przedsiębiorstw deklarowała brak barier w prowadzeniu działalności, przy czym ich odsetek różnił się w zależności od obszaru działalności i województwa. W przetwórstwie przemysłowym największy odsetek takich podmiotów odnotowano w województwie mazowieckim (15,1%), natomiast w budownictwie w województwie opolskim (19,3%). W handlu hurtowym wyróżniało się województwo podlaskie, gdzie brak barier wskazało 17,5% przedsiębiorstw, a w handlu detalicznym województwo opolskie (20,3%). W transporcie i gospodarce magazynowej oraz w zakwaterowaniu i gastronomii największy odsetek przedsiębiorstw deklarujących brak trudności w prowadzeniu działalności zaobserwowano w województwie lubelskim (odpowiednio 38,2% i 77,3%). Z kolei w informacji i komunikacji – w województwie kujawsko-pomorskim (49,9%). Od początku roku w poszczególnych obszarach działalności najwyższe odsetki przedsiębiorstw deklarujących brak barier odnotowuje się przeważnie tych samych województwach.

Przetwórstwo przemysłowe

Manufacturing

W przetwórstwie przemysłowym, w kwietniu br., koszty zatrudnienia pozostały najważniejszą barierą ograniczającą prowadzenie działalności gospodarczej dla przedsiębiorstw w większości województw. Bariere tę najczęściej wskazywały firmy z województw kujawsko-pomorskiego (57,8% jednostek), małopolskiego (56,0%) oraz warmińsko-mazurskiego (54,9%). Jednocześnie w 10 województwach odsetek firm wskazujących tę trudność zmniejszył się w porównaniu z kwietniem 2025 r., szczególnie w pomorskim (o 12,2 p.proc.), podkarpackim (o 10,6 p.proc.) i lubuskim (o 7,7 p.proc.).

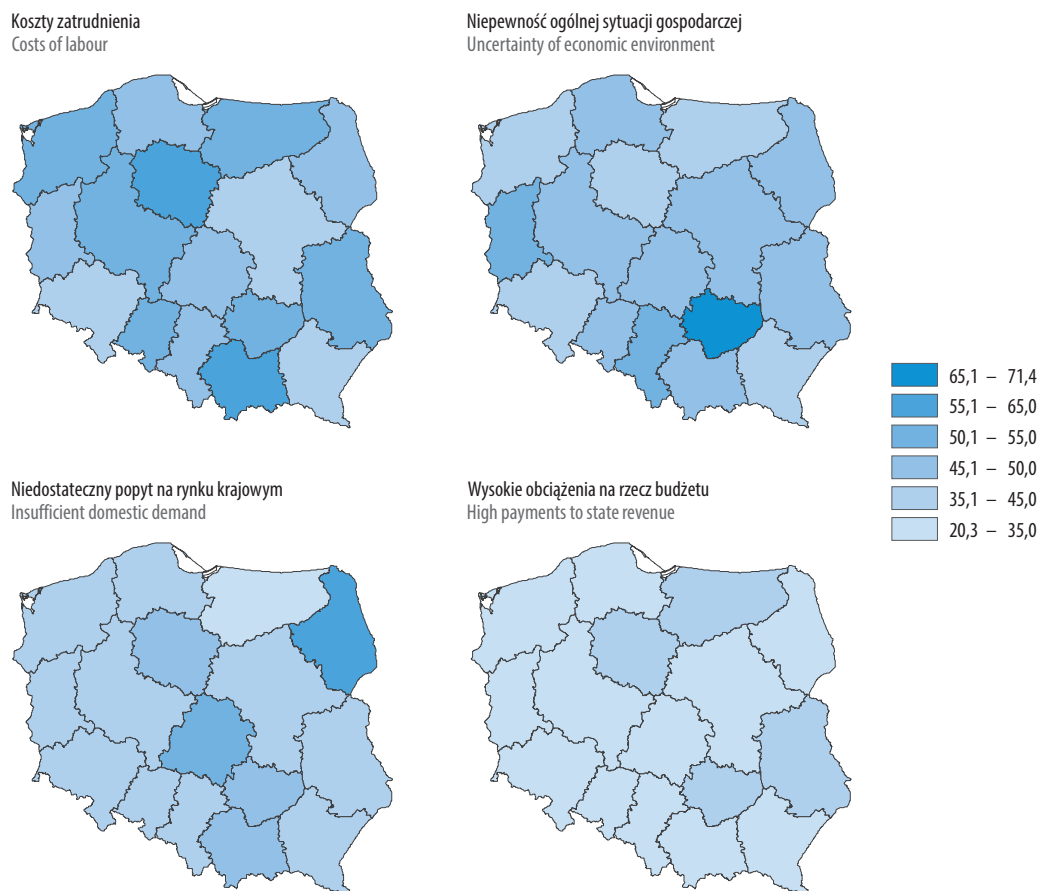
Istotną barierą dla przedsiębiorstw z tej sekcji była również niepewność ogólnej sytuacji gospodarczej. W kwietniu br. najczęściej zgłaszały ją firmy z województw świętokrzyskiego (71,4%), śląskiego (50,8%) oraz lubuskiego (50,6%). Dodatkowo w 9 województwach znaczenie tej bariery zwiększyło się w skali roku, przy czym największy wzrost odsetka przedsiębiorstw ją wskazujących odnotowano w województwach podlaskim (o 17,2 p.proc.), świętokrzyskim (o 15,4 p.proc.) oraz zachodniopomorskim (o 8,7 p.proc.).

Kolejną trudnością, którą w kwietniu br. zgłaszały przedsiębiorstwa z przetwórstwa przemysłowego był niedostateczny popyt na rynku krajowym. Bariera ta była najbardziej widoczna w województwach podlaskim (55,1%), łódzkim (51,0%) oraz świętokrzyskim (49,3%). W porównaniu z kwietniem 2025 r. znaczenie tej bariery zwiększyło się w 8 województwach, w tym najbardziej w świętokrzyskim (wzrost o 10,4 p.proc.).

Wśród pozostałych barier przedsiębiorcy często wymieniali także wysokie obciążenia na rzecz budżetu, niejasne, niespójne i niestabilne przepisy prawne oraz niedostateczny popyt na rynku zagranicznym.

Mapa 8. Główne bariery ograniczające działalność gospodarczą w przetwórstwie przemysłowym w kwietniu 2026 r.

Przedsiębiorcy wskazujący daną barierę w % przedsiębiorców biorących udział w badaniu
 Map 8. Main factors limiting economic activity in manufacturing in April 2026
 Entrepreneurs indicating particular limiting factor in % of total entrepreneurs participating in the survey



Budownictwo Construction

W kwietniu br. w budownictwie koszty zatrudnienia stanowiły najważniejszą barierę w prowadzeniu działalności gospodarczej według przedsiębiorców w większości województw. Najczęściej wskazywano je w województwie kujawsko-pomorskim (69,6% podmiotów), lubelskim (68,1%) oraz opolskim (67,8%). W porównaniu z kwietniem 2025 r. w 10 województwach odsetek podmiotów wskazujących koszty zatrudnienia jako barierę zmniejszył się, przy czym największy spadek odnotowano w województwie lubuskim (o 20,7 p.proc.), zachodniopomorskim (o 19,0 p.proc.) oraz wielkopolskim (o 14,5 p.proc.).

Drugim poważnym wyzwaniem dla firm budowlanych były koszty materiałów, które najczęściej wskazywały przedsiębiorstwa z województw: warmińsko-mazurskiego (57,3%), dolnośląskiego (50,7%) oraz pomorskiego (50,4%). Ponadto w porównaniu z kwietniem 2025 r. odsetek przedsiębiorców sygnalizujących tę barierę zwiększył się w 12 województwach, w tym najbardziej w województwie lubelskim (o 13,2 p.proc.) oraz pomorskim (o 11,8 p.proc.).

W kwietniu br. wśród najważniejszych barier ograniczających działalność przedsiębiorstw budowlanych znalazły się również wysokie obciążenia na rzecz budżetu. Najczęściej wskazywały je przedsiębiorstwa z województw: opolskiego (60,7%), lubuskiego (59,3%) oraz warmińsko-mazurskiego (58,8%). W porównaniu z kwietniem 2025 r. znaczenie tej bariery spadło w 10 województwach, przy czym największy spadek wystąpił w województwie podlaskim (o 19,1 p.proc.), śląskim (o 12,5 p.proc.) oraz podkarpackim (o 11,0 p.proc.).

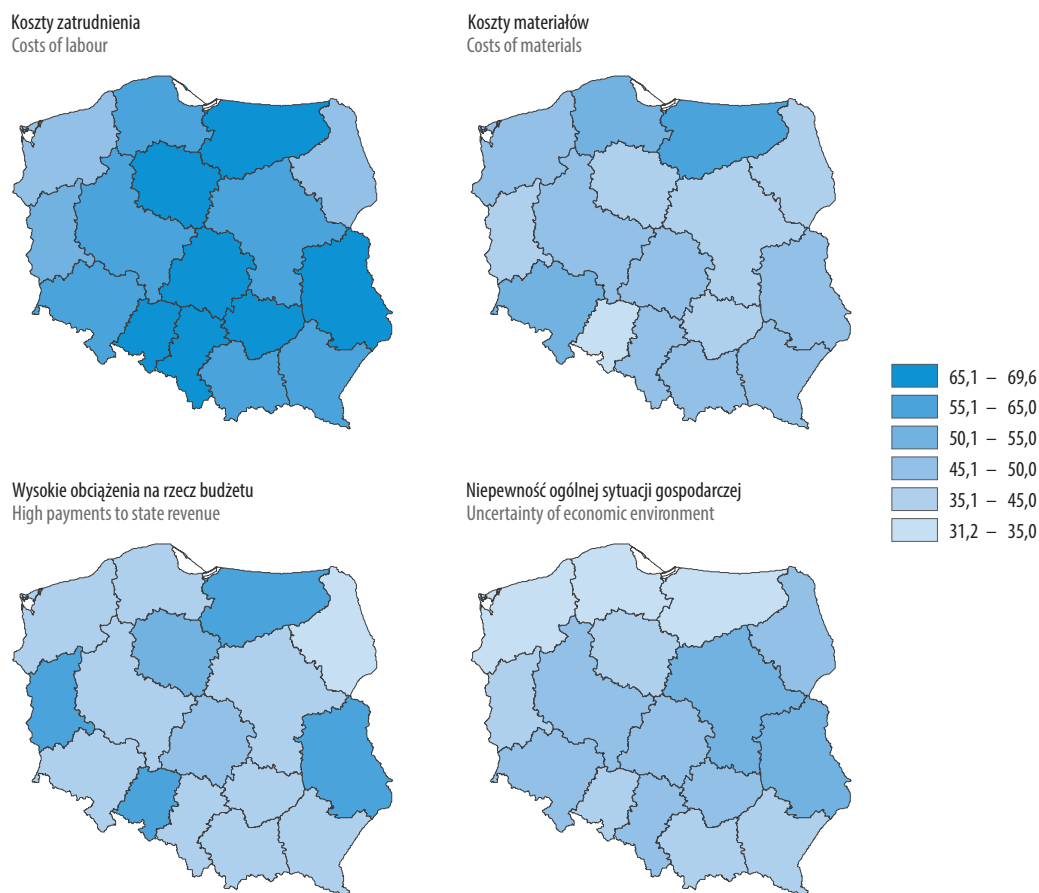
Firmy budowlane zmagają się także m.in. z niepewnością ogólnej sytuacji gospodarczej, niejasnymi, niespójnymi i niestabilnymi przepisami prawnymi oraz zbyt dużą konkurencją na rynku.

Mapa 9. Główne bariery ograniczające działalność gospodarczą w budownictwie w kwietniu 2026 r.

Przedsiębiorcy wskazujący daną barierę w % przedsiębiorców biorących udział w badaniu

Map 9. Main factors limiting economic activity in construction in April 2026

Entrepreneurs indicating particular limiting factor in % of total entrepreneurs participating in the survey



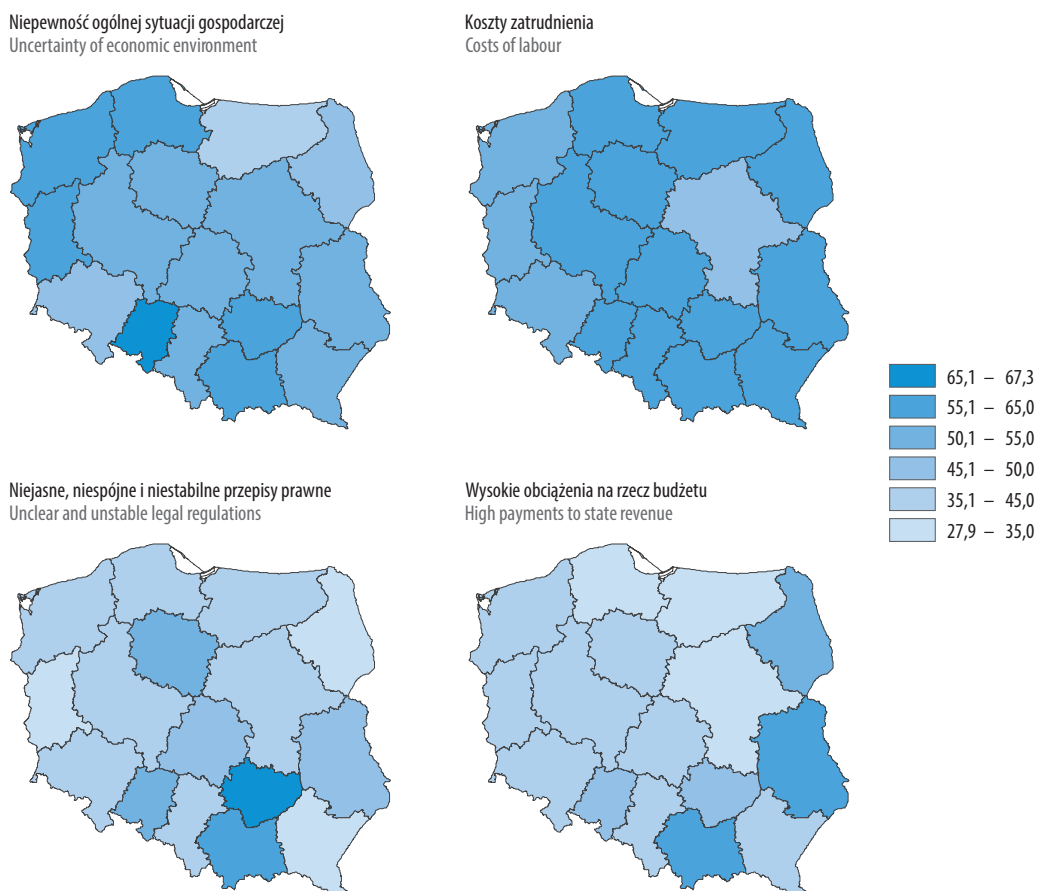
Handel hurtowy

Wholesale trade

W kwietniu br., w odróżnieniu od pozostałych obszarów działalności, w handlu hurtowym najczęściej wskazywaną barierą w prowadzeniu działalności gospodarczej była niepewność ogólnej sytuacji gospodarczej. Odsetek przedsiębiorstw wskazujących tę trudność wyniósł od 41,0% w województwie warmińsko-mazurskim do 67,3% w województwie opolskim. Dodatkowo znaczenie tej bariery zwiększyło się w skali roku w 10 województwach, w tym najbardziej w opolskim (o 19,9 p.proc.), podkarpackim (o 18,7 p.proc.) oraz zachodniopomorskim (o 14,0 p.proc.).

Koszty zatrudnienia stanowiły natomiast drugą najczęściej wskazywaną barierę przez przedsiębiorców z handlu hurtowego. Największy odsetek firm wskazujących tę trudność odnotowano w województwach małopolskim (64,3%), świętokrzyskim (61,7%) oraz łódzkim (60,7%). W porównaniu z kwietniem 2025 r. znaczenie tej bariery zmniejszyło się w 13 województwach, zwłaszcza w lubuskim (o 11,9 p.proc.), łódzkim (o 10,9 p.proc.) oraz dolnośląskim (o 7,0 p.proc.).

Mapa 10. Główne bariery ograniczające działalność gospodarczą w handlu hurtowym w kwietniu 2026 r.
Przedsiębiorcy wskazujący daną barierę w % przedsiębiorców biorących udział w badaniu
Map 10. Main factors limiting economic activity in wholesale trade in April 2026
Entrepreneurs indicating particular limiting factor in % of total entrepreneurs participating in the survey



Kolejnym czynnikiem utrudniającym prowadzenie działalności gospodarczej w kwietniu br. były niejasne, niespójne i niestabilne przepisy prawne. Największy odsetek przedsiębiorstw zgłaszających tę barierę odnotowano w województwach świętokrzyskim (65,1%), małopolskim (55,4%) oraz opolskim (54,9%). Jednocześnie w 9 województwach znaczenie tego czynnika spadło w skali roku, najbardziej w pomorskim (spadek o 9,7 p.proc.), zachodniopomorskim (o 8,3 p.proc.) oraz dolnośląskim (o 6,0 p.proc.).

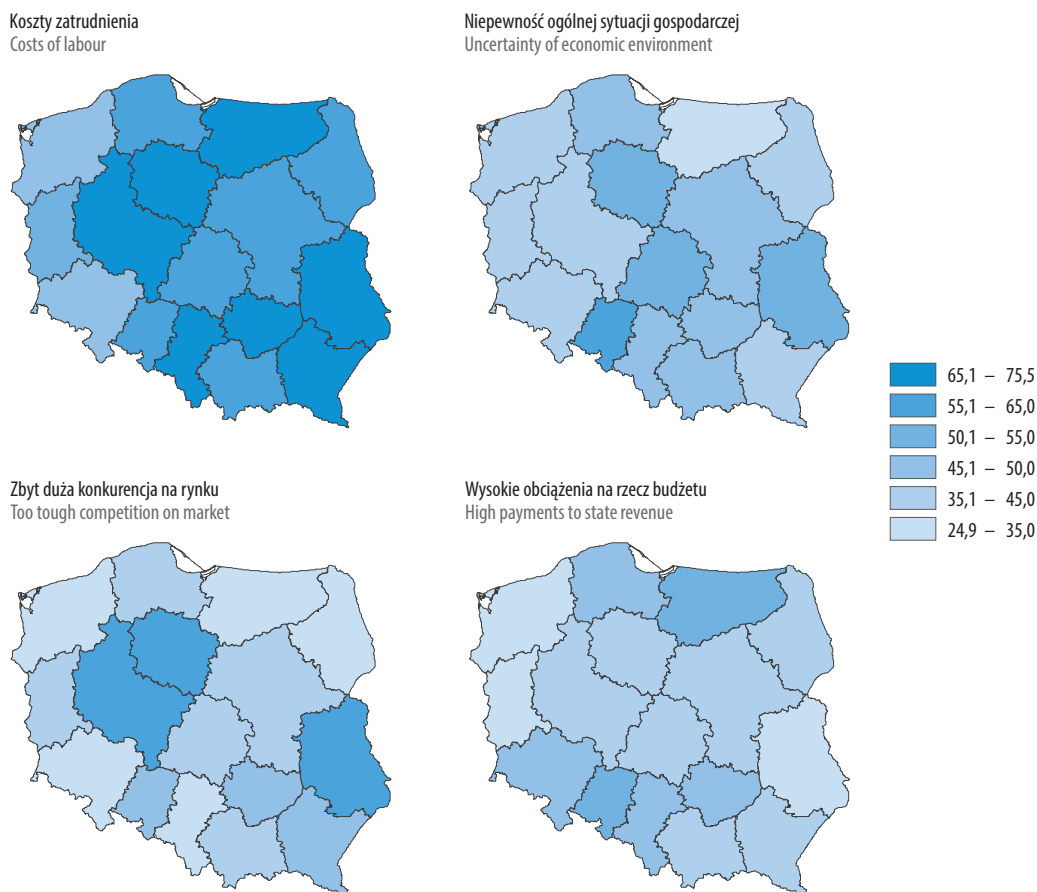
Ponadto przedsiębiorcy z handlu hurtowego zmagali się z takimi utrudnieniami jak: wysokie obciążenia na rzecz budżetu, zbyt duża konkurencja na rynku oraz niedostateczny popyt.

Handel detaliczny

Retail trade

W kwietniu br. w handlu detalicznym koszty zatrudnienia były najczęściej wskazywaną barierą we wszystkich województwach. Największy odsetek firm odczuwających tę trudność odnotowano w województwach lubelskim (75,5%), podkarpackim (73,1%) oraz świętokrzyskim (71,1%). Jednocześnie w ujęciu rocznym w 9 województwach odnotowano spadek odsetka przedsiębiorstw wskazujących koszty zatrudnienia jako barierę, w tym największy w województwie pomorskim (o 17,1 p.proc.) oraz dolnośląskim (o 12,9 p.proc.).

Mapa 11. Główne bariery ograniczające działalność gospodarczą w handlu detalicznym w kwietniu 2026 r.
Przedsiębiorcy wskazujący daną barierę w % przedsiębiorców biorących udział w badaniu
Map 11. Main factors limiting economic activity in retail trade in April 2026
Entrepreneurs indicating particular limiting factor in % of total entrepreneurs participating in the survey



Obok kosztów zatrudnienia ważną barierą dla przedsiębiorstw z handlu detalicznego była niepewność ogólnej sytuacji gospodarczej. Najczęściej wskazywały ją firmy z województw opolskiego (57,6%), kujawsko-pomorskiego (52,2%) oraz lubelskiego (50,7%). Dodatkowo w porównaniu z kwietniem 2025 r. w 11 województwach odnotowano wzrost znaczenia tej bariery, szczególnie w województwie kujawsko-pomorskim (o 13,8 p.proc.) oraz łódzkim (o 13,2 p.proc.).

Istotnym ograniczeniem działalności omawianych przedsiębiorstw była również zbyt duża konkurencja na rynku. Najczęściej utrudniała ona działalność firmom z województw lubelskiego (58,9%), wielkopolskiego (56,8%) oraz kujawsko-pomorskiego (55,9%). W porównaniu z kwietniem 2025 r. w 10 województwach odsetek firm wskazujących tę barierę zwiększył się, w tym najbardziej w województwie lubelskim (o 10,6 p.proc.), kujawsko-pomorskim (o 10,2 p.proc.) oraz wielkopolskim (o 9,8 p.proc.).

Ponadto wyzwaniem dla przedsiębiorstw z handlu detalicznego w kwietniu br. były: wysokie obciążenia na rzecz budżetu, niejasne, niespójne i niestabilne przepisy prawne oraz niedostateczny popyt.

Transport i gospodarka magazynowa

Transportation and storage

W kwietniu br. przedsiębiorcy prowadzący działalność w transporcie i gospodarce magazynowej wskazali koszty zatrudnienia jako najważniejszą barierę działalności gospodarczej w większości województw. Największy odsetek firm, dla których koszty te stanowiły główne ograniczenie, odnotowano w województwach dolnośląskim (81,1%), opolskim (80,8%) oraz małopolskim (71,7%). Jednocześnie w 10 województwach zaobserwowano spadek (w skali roku) odsetka przedsiębiorstw wskazujących koszty zatrudnienia, w tym największy w województwie świętokrzyskim (o 36,3 p.proc.) oraz pomorskim (o 21,0 p.proc.).

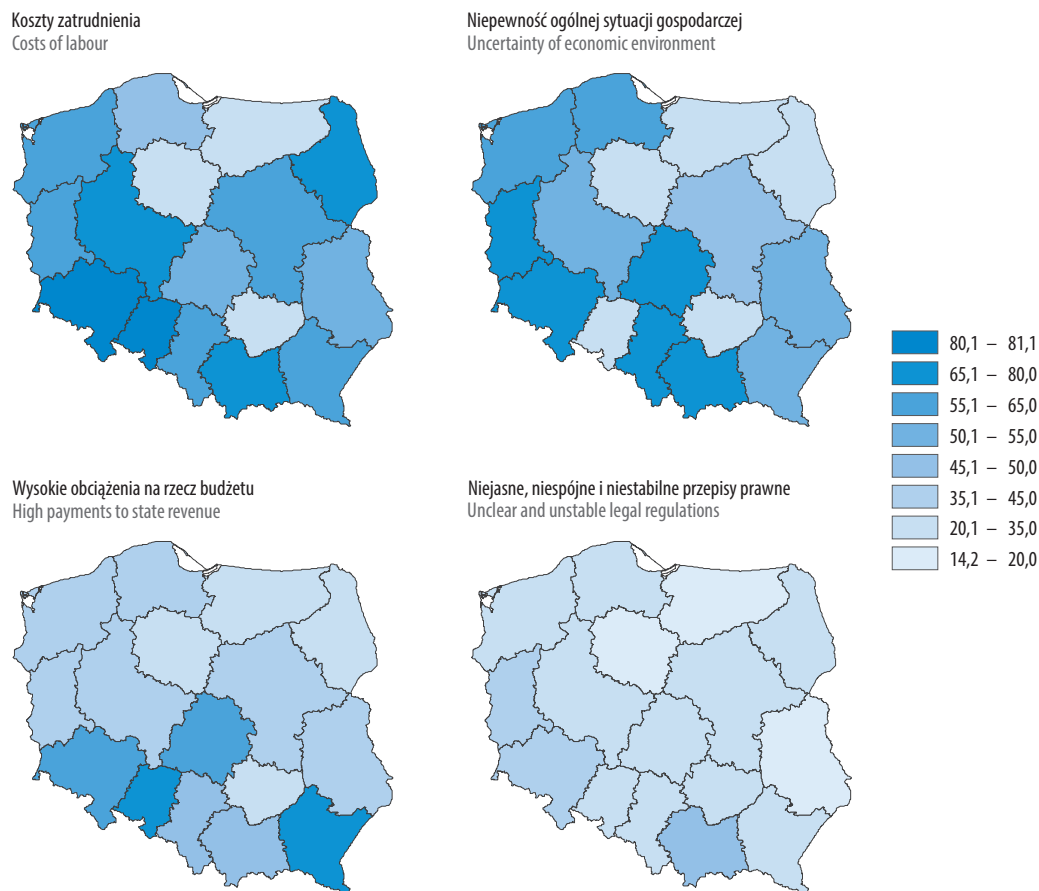
Istotną barierą była również niepewność ogólnej sytuacji gospodarczej, którą w kwietniu br. najczęściej odczuwali przedsiębiorcy z województw łódzkiego (80,0%), małopolskiego (73,6%) i lubuskiego (69,3%). Ponadto w 10 województwach odnotowano wzrost wskazań na tę barierę w porównaniu z kwietniem 2025 r., w szczególności w województwie lubuskim (o 31,3 p.proc.) oraz małopolskim (o 24,3 p.proc.).

Często sygnalizowaną przez przedsiębiorstwa z transportu i gospodarki magazynowej trudnością były również wysokie obciążenia na rzecz budżetu. Najwyższy odsetek przedsiębiorstw zgłaszających tę barierę odnotowano ponownie w województwach opolskim (78,1%) i podkarpackim (70,9%). Jednocześnie w 12 województwach znaczenie tego czynnika zmniejszyło się w skali roku, najbardziej w województwie podlaskim (o 50,1 p.proc.) oraz świętokrzyskim (o 48,9 p.proc.).

Przedsiębiorcy zwracali także uwagę m.in. na niejasne, niespójne i niestabilne przepisy prawne, zbyt dużą konkurencję firm krajowych i zagranicznych oraz niedobór wykwalifikowanych pracowników.

Mapa 12. Główne bariery ograniczające działalność gospodarczą w transporcie i gospodarce magazynowej w kwietniu 2026 r.

Przedsiębiorcy wskazujący daną barierę w % przedsiębiorców biorących udział w badaniu
 Map 12. Main factors limiting economic activity in transportation and storage in April 2026
 Entrepreneurs indicating particular limiting factor in % of total entrepreneurs participating in the survey



Zakwaterowanie i gastronomia Accommodation and catering

Koszty zatrudnienia pozostały główną barierą utrudniającą firmom działalność także w zakwaterowaniu i gastronomii. Najczęściej wskazywały je przedsiębiorstwa z województw wielkopolskiego (94,7%), dolnośląskiego (90,8%) oraz warmińsko-mazurskiego (87,2%). Dodatkowo w 10 województwach odnotowano wzrost znaczenia tej bariery w skali roku, największy w województwie warmińsko-mazurskim (wzrost odsetka o 52,6 p.proc.), wielkopolskim (o 35,3 p.proc.) oraz dolnośląskim (o 33,8 p.proc.).

Wśród najczęściej zgłaszanych barier znalazła się również niepewność ogólnej sytuacji gospodarczej. W kwietniu br. najczęściej odczuwali ją przedsiębiorcy z województw wielkopolskiego (89,4%), śląskiego (83,7%) oraz zachodniopomorskiego (82,2%). W porównaniu z analogicznym okresem ubiegłego roku, w 9 województwach znaczenie tej bariery spadło, przy czym największy spadek odsetka przedsiębiorstw zaznaczających jej wpływ odnotowano w województwie lubelskim (o 71,3 p.proc.) oraz łódzkim (o 30,3 p.proc.).

W kwietniu br. istotną barierą były także wysokie obciążenia na rzecz budżetu. W połowie województw nastąpił wzrost odsetka wskazujących ją przedsiębiorców, największy w województwie wielkopolskim (o 49,8 p.proc. w skali roku) i w zachodniopomorskim (o 35,5 p.proc.). Jednocześnie w wymienionych województwach bariera ta była wskazywana częściej niż w pozostałych regionach kraju (odpowiednio przez 89,4% i 74,6% przedsiębiorstw).

Spośród innych czynników utrudniających prowadzenie działalności przedsiębiorcy z sekcji zakwaterowanie i gastronomia najczęściej wskazywali na niejasne, niespójne i niestabilne przepisy prawne, niedostateczny popyt oraz niedobór wykwalifikowanych pracowników.

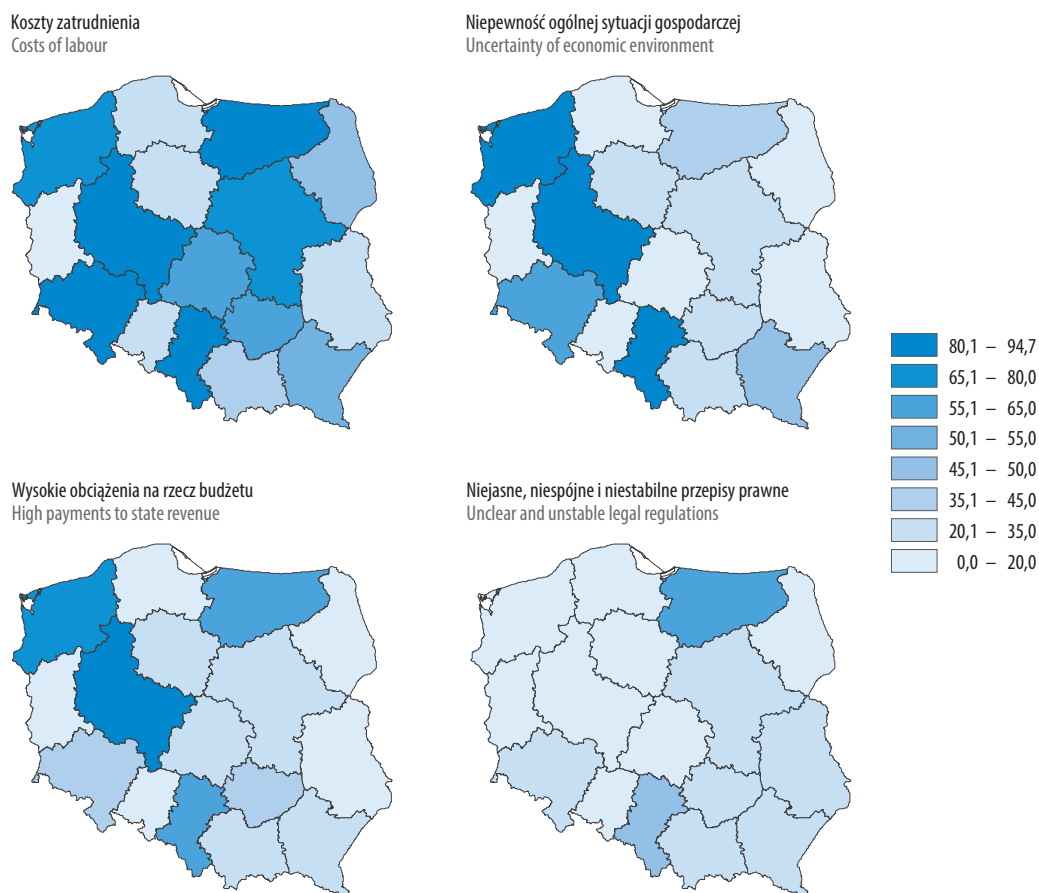
Ponadto przedsiębiorcy z sekcji zakwaterowanie i gastronomia wskazywali również na inne czynniki utrudniające prowadzenie działalności, w tym niejasne, niespójne i niestabilne przepisy prawne, niedostateczny popyt oraz niedobór wykwalifikowanych pracowników.

Mapa 13. Główne bariery ograniczające działalność gospodarczą w zakwaterowaniu i gastronomii w kwietniu 2026 r.

Przedsiębiorcy wskazujący daną barierę w % przedsiębiorców biorących udział w badaniu

Map 13. Main factors limiting economic activity accommodation and catering in April 2026

Entrepreneurs indicating particular limiting factor in % of total entrepreneurs participating in the survey



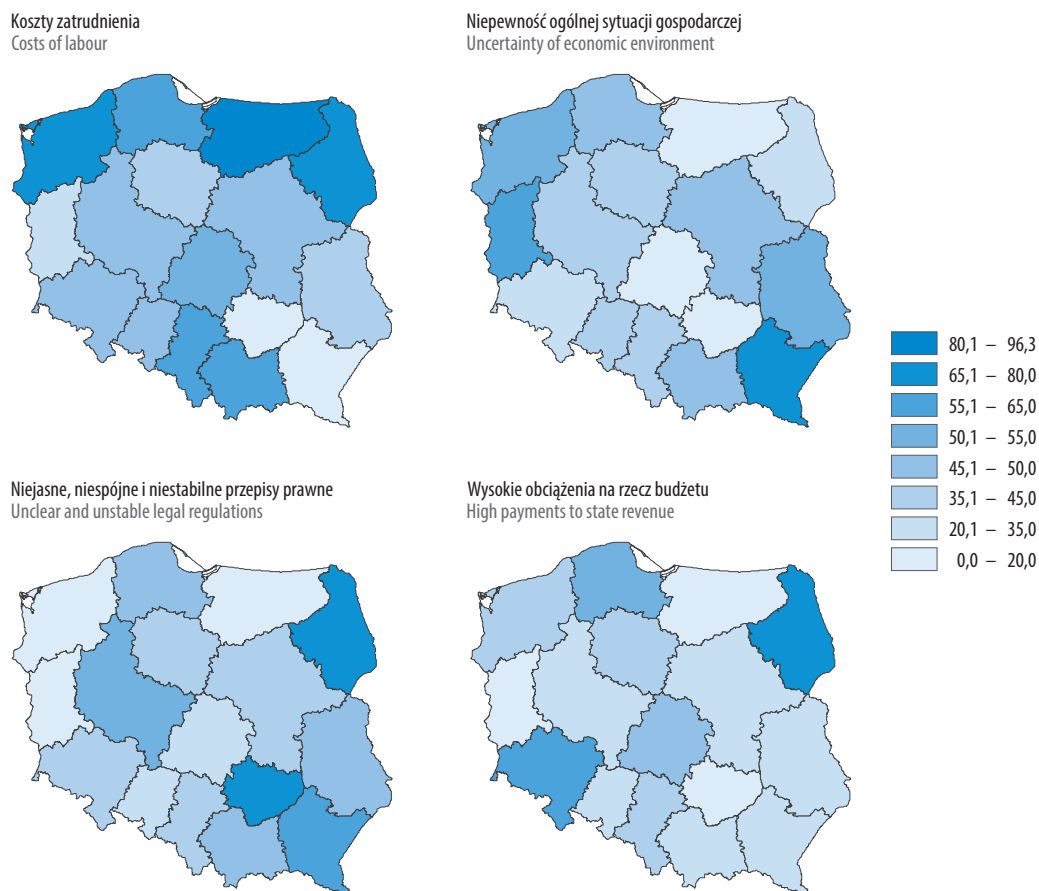
Informacja i komunikacja

Information and communication

W kwietniu br., spośród województw, w których koszty zatrudnienia były najczęściej wskazywaną barierą utrudniającą działalność gospodarczą, najwyższy odsetek przedsiębiorstw odczuwających tę trudność odnotowano w warmińsko-mazurskim (96,3%) oraz zachodniopomorskim (72,3%). W skali roku w 8 województwach wzrosło znaczenie tej bariery, przy czym największy wzrost odsetka przedsiębiorstw ją wskazujących wystąpił w województwie podlaskim (o 65,8 p.proc.) oraz warmińsko-mazurskim (o 56,3 p.proc.).

Mapa 14. Główne bariery ograniczające działalność gospodarczą w informacji i komunikacji w kwietniu 2026 r.

Przedsiębiorcy wskazujący daną barierę w % przedsiębiorców biorących udział w badaniu
 Map 14. Main factors limiting economic activity in information and communication in April 2026
 Entrepreneurs indicating particular limiting factor in % of total entrepreneurs participating in the survey



Istotnym ograniczeniem dla działalności przedsiębiorstw z tej sekcji była również niepewność ogólnej sytuacji gospodarczej. W kwietniu br. z barierą tą zmagali się m.in. przedsiębiorstwa z województw podkarpackiego (72,2%), lubuskiego (57,9%) oraz lubelskiego (54,9%). Mimo to w porównaniu z analogicznym okresem poprzedniego roku, w połowie województw spadło znaczenie tej bariery, przy czym największy spadek odsetka podmiotów ją wskazujących odnotowano w województwie łódzkim (o 33,4 p.proc.) oraz podlaskim (o 33,3 p.proc.). W województwie warmińsko-mazurskim, podobnie jak w analogicznym okresie poprzedniego roku, żadne z przedsiębiorstw nie wskazało tej bariery.

Ważną barierą dla firm zajmujących się informacją i komunikacją były także niejasne, niespójne i niestabilne przepisy prawne. Najczęściej zgłaszały ją przedsiębiorstwa z województw podlaskiego (79,9%) oraz świętokrzyskiego (73,2 %). W skali roku w 13 województwach znaczenie tej bariery wzrosło, a największy wzrost odsetka przedsiębiorstw ją wskazujących odnotowano w województwie świętokrzyskim (o 73,2 p.proc.) oraz podlaskim (o 41,3 p.proc.).

Firmy z sekcji informacja i komunikacja zmagali się także z takimi wyzwaniami jak: wysokie obciążenia na rzecz budżetu, niedostateczny popyt oraz zbyt duża konkurencja firm krajowych i zagranicznych.

Pogłębione pytania aktualne zagadnienia gospodarcze – Przewidywania przedsiębiorców dotyczące czynników mających wpływ na wzrost kosztów funkcjonowania ich firm

In-depth questions about current economic issues –

Entrepreneurs' predictions on factors affecting the increase of
operating costs of their companies

W kwietniu br. we wszystkich badanych obszarach gospodarki przedsiębiorcy wskazywali, że w najbliższym kwartale największy wpływ na wzrost kosztów funkcjonowania prowadzonych przez nich firm będą miały ceny energii i paliw. Szczególnie często na czynnik ten zwracali uwagę przedsiębiorcy z przetwórstwa przemysłowego, budownictwa oraz handlu (zarówno hurtowego jak i detalicznego), gdzie we wszystkich województwach odsetek wskazań w tym zakresie przekroczył 85%. Drugim najczęściej wymienianym czynnikiem były koszty zatrudnienia. Szczególnie często wskazywali je przedsiębiorcy z transportu i gospodarki magazynowej, gdzie w niemal wszystkich województwach odsetek wskazań na ten czynnik przekraczał 58%.

Poza cenami energii i paliw oraz kosztami zatrudnienia przedsiębiorcy często zwracali również uwagę na ceny komponentów i usług, a także na koszty związane z czynszem i najmem lokali uznając je za jedne z najważniejszych czynników wpływających na koszty funkcjonowania przedsiębiorstw.

Przetwórstwo przemysłowe Manufacturing

W kwietniu br. w przetwórstwie przemysłowym ceny energii i paliw były najczęściej wskazywanym czynnikiem, który zdaniem przedsiębiorców w największym stopniu wpłynie na wzrost kosztów funkcjonowania ich firm, we wszystkich województwach. Na czynnik ten najczęściej zwracali uwagę przedsiębiorcy z województw: lubuskiego, łódzkiego (po 96,5% podmiotów) oraz lubelskiego (96,0%), a najrzadziej z województw: śląskiego (89,6%) oraz mazowieckiego i opolskiego (po 89,8%). Dodatkowo we wszystkich województwach znaczenie tego czynnika wzrosło w porównaniu z kwietniem ub. roku, w tym najbardziej w warmińsko-mazurskim (o 25,4 p.proc.), lubuskim (o 23,4 p.proc.) i podlaskim (o 22,7 p.proc.).

W 14 województwach drugim najczęściej wskazywanym czynnikiem wpływającym na wzrost kosztów funkcjonowania firm były ceny komponentów i usług. Największy odsetek firm, które uwzględniły ten czynnik zanotowano w województwach: warmińsko-mazurskim (80,7%), a także w małopolskim i świętokrzyskim (po 78,5%). W porównaniu z kwietniem ub. roku znaczenie tego czynnika wzrosło w 15 województwach, najbardziej w warmińsko-mazurskim (o 24,2 p.proc.), łódzkim (o 20,7 p.proc.) i świętokrzyskim (o 16,2 p.proc.). Spadek znaczenia tego czynnika zanotowano jedynie w województwie podlaskim (o 0,9 p.proc.).

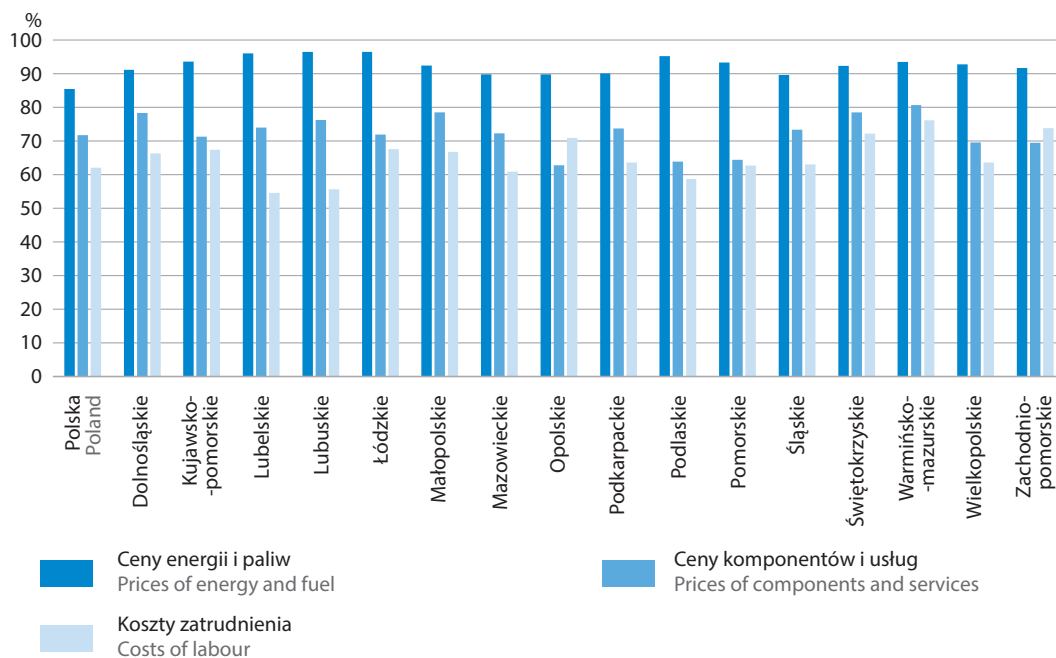
Na wzrost kosztów funkcjonowania firm, zdaniem przedsiębiorców z przetwórstwa przemysłowego, w istotnym stopniu wpłyną również koszty zatrudnienia. Odsetek firm, które wskazały ten czynnik wahał się od 54,6% w województwie lubelskim do 76,2% w warmińsko-mazurskim. Jednocześnie we wszystkich województwach odsetek przedsiębiorstw uznających koszty zatrudnienia za najważniejsze zmniejszył się w skali roku, w tym najbardziej w województwie podlaskim (o 28,8 p.proc.).

Wykres 8. Czynniki, które w największym stopniu wpłyną na wzrost kosztów funkcjonowania firm w przetwórstwie przemysłowym w najbliższym kwartale

Odsetek przedsiębiorstw wskazujących dany czynnik w kwietniu 2026 r.

Chart 8. Factors that will most significantly affect the increase of operating costs of companies in manufacturing in the next three months

Percentage of enterprises indicating the factor in April 2026



Budownictwo

Construction

Zdecydowana większość przedsiębiorców prowadzących działalność w budownictwie, we wszystkich województwach uznała, że w najbliższym kwartale w największym stopniu na koszty funkcjonowania ich firm wpłyną ceny energii i paliw. Odsetek firm wskazujących na ten czynnik wyniósł od 89,1% w województwie mazowieckim do 98,2% w zachodniopomorskim. Dodatkowo we wszystkich województwach znaczenie cen energii i paliw wzrosło w skali roku, a największy wzrost zanotowano w województwach: podlaskim (o 19,1 p.proc.), lubuskim (o 18,6 p.proc.) i małopolskim (o 17,7 p.proc.).

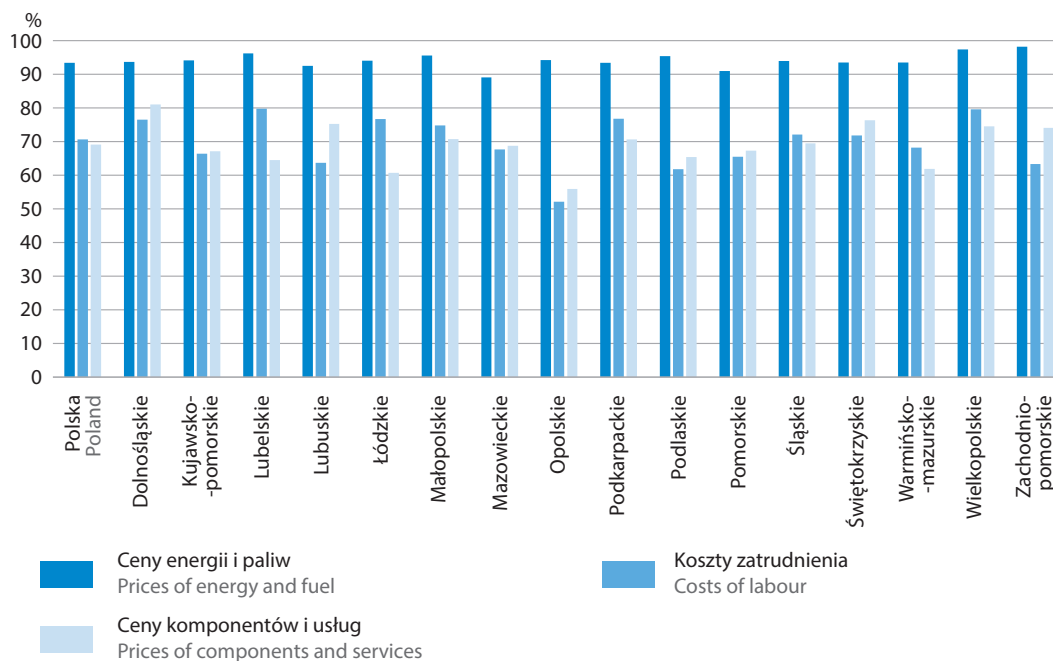
W kwietniu br. koszty zatrudnienia były drugim, po cenach energii i paliw, najczęściej wskazywanym przez przedsiębiorców z budownictwa czynnikiem przyczyniającym się do wzrostu kosztów funkcjonowania ich firm. We wszystkich województwach odsetek podmiotów wskazujących ten czynnik przekroczył 52%, a najwyższe jego wartości odnotowano w województwach lubelskim (79,8%) i wielkopolskim (79,6%). Jednocześnie w porównaniu z kwietniem ub. roku w 14 województwach zaobserwowano spadek znaczenia tego czynnika, przy czym największy w województwach: opolskim (o 31,4 p.proc.), lubuskim (o 27,3 p.proc.) i podlaskim (o 22,0 p.proc.).

Wykres 9. Czynniki, które w największym stopniu wpłyną na wzrost kosztów funkcjonowania firm w budownictwie w najbliższym kwartale

Odsetek przedsiębiorstw wskazujących dany czynnik w kwietniu 2026 r.

Chart 9. Factors that will most significantly affect the increase of operating costs of companies in construction in the next three months

Percentage of enterprises indicating the factor in April 2026



Wśród najczęściej wskazywanych czynników znalazły się także ceny komponentów i usług. Największy odsetek firm, które zwróciły na nie uwagę odnotowano w województwach: dolnośląskim (81,0% jednostek), świętokrzyskim (76,3%) i lubuskim (75,2%). W relacji do kwietnia ub. roku, odsetek ten zwiększył się w 12 województwach, w tym najbardziej w zachodniopomorskim (o 23,6 p.proc.), świętokrzyskim (o 15,8 p.proc.) i lubuskim (o 15,1 p.proc.).

Niezależnie od najczęściej wskazywanych czynników, przedsiębiorcy w poszczególnych województwach często podkreślali także, że na wzrost kosztów funkcjonowania ich firm w najbliższym kwartale mogą istotnie wpłynąć ceny czynszu, najmu lokali itp., a także koszty finansowania kredytów, pożyczek itp.

Handel hurtowy

Wholesale trade

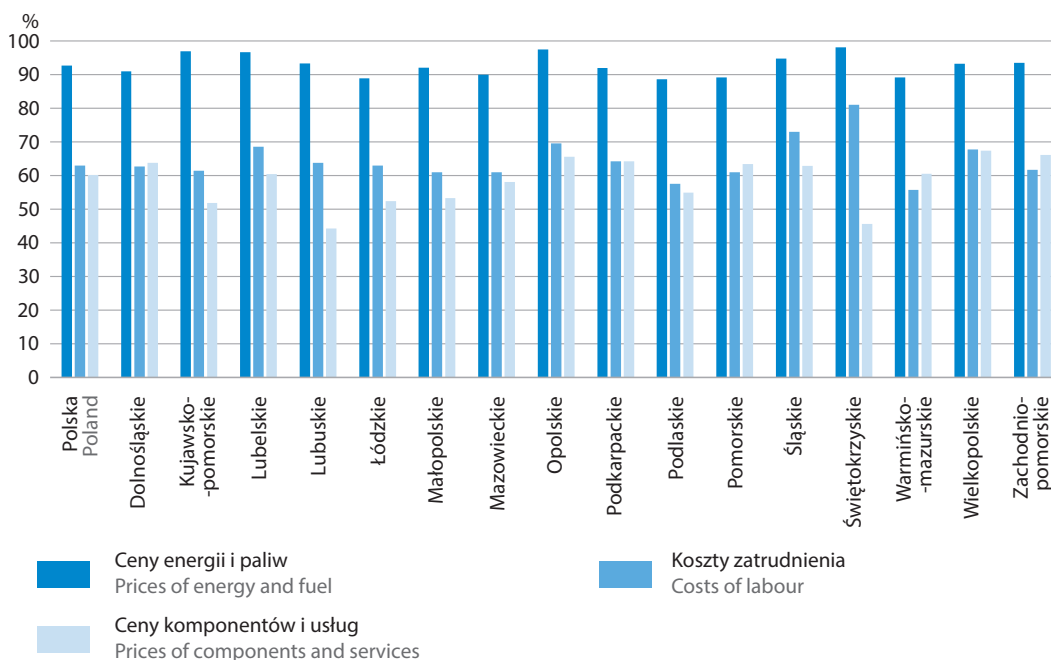
W handlu hurtowym odsetek przedsiębiorców wskazujących, że w największym stopniu na wzrost kosztów funkcjonowania ich firm wpłyną ceny energii i paliw wahał się od 88,7% w województwie podlaskim do 98,1% w świętokrzyskim. W porównaniu z kwietniem ub. roku we wszystkich województwach odnotowano wzrost znaczenia tego czynnika, przy czym największy w województwach: dolnośląskim (o 25,6 p.proc.), warmińsko-mazurskim (o 25,1 p.proc.) i lubelskim (o 21,8 p.proc.).

Wykres 10. Czynniki, które w największym stopniu wpłyną na wzrost kosztów funkcjonowania firm w handlu hurtowym w najbliższym kwartale

Odsetek przedsiębiorstw wskazujących dany czynnik w kwietniu 2026 r.

Chart 10. Factors that will most significantly affect the increase of operating costs of companies in wholesale trade in the next three months

Percentage of enterprises indicating the factor in April 2026



Do najczęściej wskazywanych przez firmy zajmujące się handlem hurtowym czynników wpływających na wzrost kosztów działalności należały także koszty zatrudnienia. We wszystkich województwach co najmniej 55% podmiotów wskazało na ten czynnik, a największy odsetek zanotowano w województwach świętokrzyskim (81,1%) i śląskim (73,0%). Jednocześnie w porównaniu z kwietniem ub. roku w 15 województwach odsetek przedsiębiorstw wskazujących ten czynnik zmniejszył się, w tym najbardziej w warmińsko-mazurskim (o 28,9 p.proc.) i podlaskim (o 15,4 p.proc.).

Trzecim istotnym czynnikiem dla przedsiębiorców z tej sekcji będą ceny komponentów i usług. Ich wpływ na wzrost kosztów funkcjonowania firm najczęściej podkreślano w województwach: wielkopolskim (67,4% przedsiębiorców), zachodniopomorskim (66,2%) i opolskim (65,6%). Ponadto w porównaniu z kwietniem 2025 r. w 13 województwach zaobserwowano wzrost odsetka firm wskazujących na ceny komponentów i usług, największy w podkarpackim (o 15,4 p.proc.) i opolskim (o 13,8 p.proc.).

Handel detaliczny

Retail trade

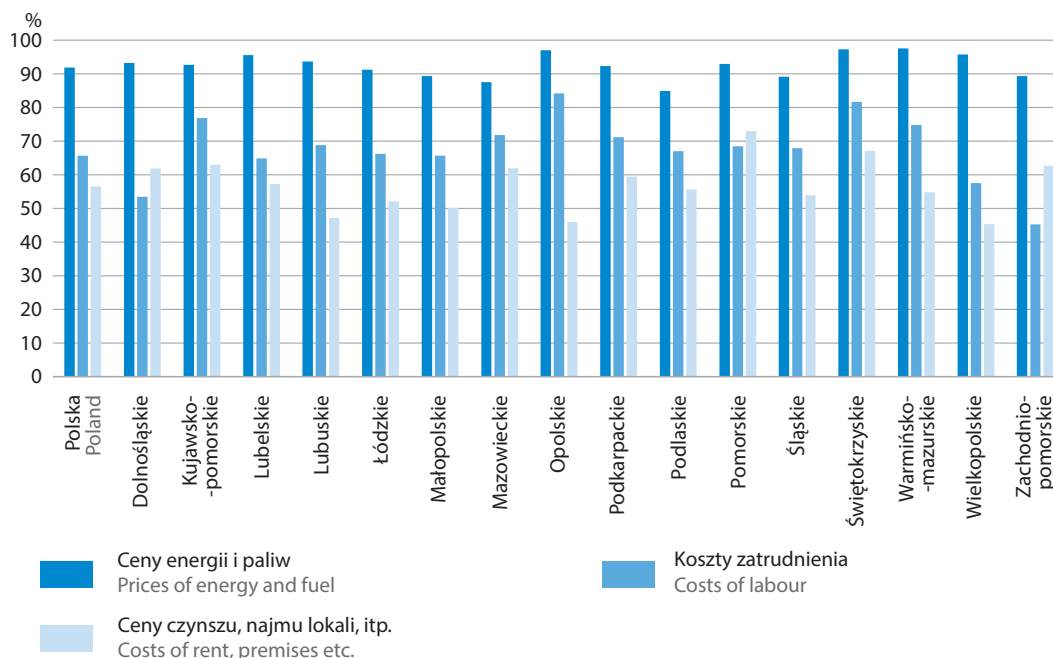
Podobnie jak w pozostałych obszarach przedsiębiorcy z handlu detalicznego we wszystkich województwach uważali, że na wzrost kosztów funkcjonowania ich firm w najbliższym kwartale w największym stopniu wpłyną ceny energii i paliw. Na czynnik ten wskazało co najmniej 85% podmiotów biorących udział w badaniu, przy czym największy ich odsetek zanotowano w województwach: warmińsko-mazurskim (97,6%), świętokrzyskim (97,3%) i opolskim (97,1%). W porównaniu z kwietniem ub. roku znaczenie tego czynnika wzrosło we wszystkich województwach: od 0,8 p.proc. w kujawsko-pomorskim do 18,3 p.proc. w województwie łódzkim.

Wykres 11. Czynniki, które w największym stopniu wpłyną na wzrost kosztów funkcjonowania firm w handlu detalicznym w najbliższym kwartale

Odsetek przedsiębiorstw wskazujących dany czynnik w kwietniu 2026 r.

Chart 11. Factors that will most significantly affect the increase of operating costs of companies in retail trade in the next three months

Percentage of enterprises indicating the factor in April 2026



Drugim istotnym czynnikiem przewidywanego wzrostu kosztów były koszty zatrudnienia. Najczęściej wymieniali je przedsiębiorcy z województw: opolskiego (84,2%), świętokrzyskiego (o 81,7%) i kujawsko-pomorskiego (76,9%). W 13 województwach odsetek podmiotów wskazujących ten czynnik zmniejszył się jednak w skali roku, w tym najbardziej w wielkopolskim (o 19,2 p.proc.) i zachodniopomorskim (o 15,3 p.proc.).

Według przedsiębiorców z handlu detalicznego na wzrost kosztów funkcjonowania ich firm wpływ będą miały także ceny czynszu, najmu lokali, itp. Szczególnie często na czynnik ten wskazywano w województwach: pomorskim (73,0% podmiotów), świętokrzyskim (67,2%) i kujawsko-pomorskim (o 63,0%). Dodatkowo w 9 województwach odsetek przedsiębiorstw uwzględniających ten czynnik był wyższy niż przed rokiem, a największy jego wzrost zanotowano w pomorskim (o 13,6 p.proc.), świętokrzyskim (o 9,8 p.proc.) oraz podkarpackim (o 6,9 p.proc.).

Transport i gospodarka magazynowa

Transportation and storage

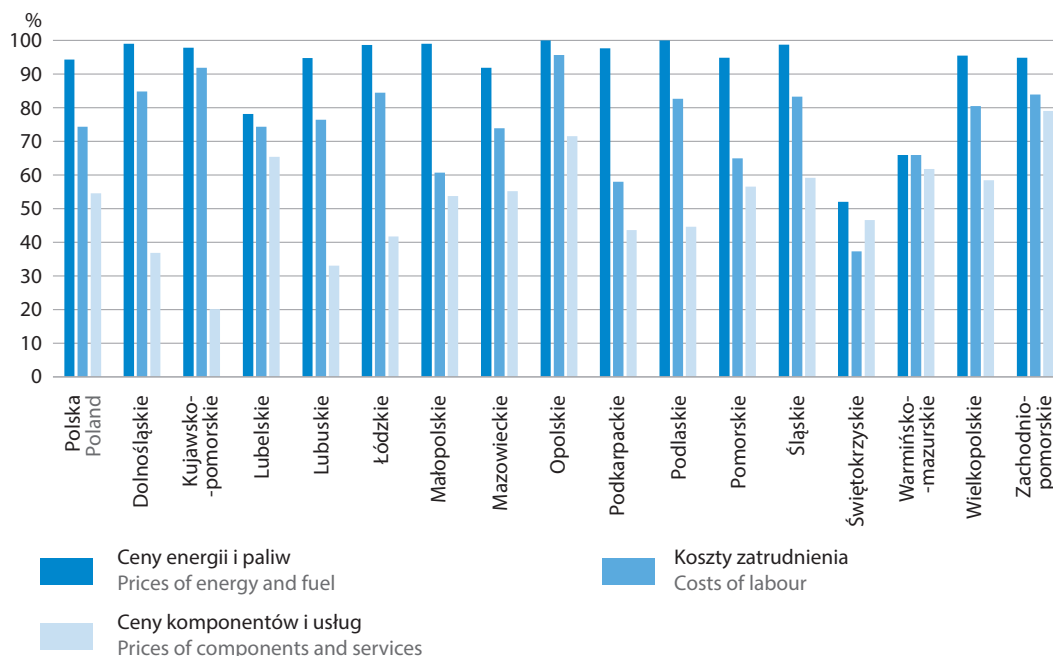
Opinie przedsiębiorców z transportu i gospodarki magazynowej dotyczące czynników, które w największym stopniu wpływają na wzrost kosztów funkcjonowania ich firm nie uległy zmianie – podobnie jak przed rokiem najczęściej wskazywano ceny energii i paliw. W kwietniu br. odsetek przedsiębiorców, którzy podkreślali ich znaczenie w 13 województwach przekroczył 91%, przy czym w województwach opolskim i podlaskim wskazały go wszystkie podmioty biorące udział w badaniu.

Wykres 12. Czynniki, które w największym stopniu wpłyną na wzrost kosztów funkcjonowania firm w transporcie i gospodarce magazynowej w najbliższym kwartale

Odsetek przedsiębiorstw wskazujących dany czynnik w kwietniu 2026 r.

Chart 12. Factors that will most significantly affect the increase of operating costs of companies in transportation and storage in the next three months

Percentage of enterprises indicating the factor in April 2026



Dodatkowo w większości województw odsetek firm wskazujących na ten czynnik wzrósł w skali roku, najbardziej w opolskim (o 55,3 p.proc.) i lubuskim (o 37,3 p.proc.).

Podobnie jak w pozostałych obszarach koszty zatrudnienia pozostały jednym z najczęściej wskazywanych czynników przyczyniających się do wzrostu kosztów funkcjonowania firm. W niemal wszystkich województwach odsetek przedsiębiorstw uwzględniających ten czynnik przekroczył 58%, przy czym najwyższą wartość zanotowano w: opolskim (95,6% podmiotów), kujawsko-pomorskim (91,8%) i dolnośląskim (84,8%). Dodatkowo w porównaniu z kwietniem 2025 r. znaczenie kosztów zatrudnienia wzrosło w połowie województw, najbardziej w opolskim (o 60,1 p.proc.) i łódzkim (o 33,3 p.proc.).

Trzecim najczęściej wymienianym czynnikiem wśród przedsiębiorców z tej sekcji w 14 województwach były ceny komponentów i usług. Największy odsetek przedsiębiorstw wskazujących ten czynnik zanotowano w województwie zachodniopomorskim (79,0% podmiotów), opolskim (o 71,5%) i lubelskim (65,4%). W porównaniu z kwietniem ub. roku w 9 województwach znaczenie cen komponentów i usług wzrosło, najbardziej w opolskim (o 44,1 p.proc.) i warmińsko-mazurskim (o 31,4 p.proc.), w województwie małopolskim utrzymało się na tym samym poziomie (53,7%), a największy spadek odnotowano w kujawsko-pomorskim (o 74,1 p.proc.).

Zakwaterowanie i gastronomia Accommodation and catering

W kwietniu br. ceny energii i paliw za czynnik w największym stopniu determinujący koszty funkcjonowania firm uznali także przedsiębiorcy świadczący usługi w zakwaterowaniu i gastronomii. W 13 województwach był to najczęściej wymieniany czynnik, przy czym największy odsetek firm zwracających na niego uwagę odnotowano w województwach: łódzkim, wielkopolskim (po 96,7%) oraz zachodniopomorskim (95,2%). Ponadto w porównaniu z kwietniem 2025 r. znaczenie cen energii i paliw wzrosło w połowie województw, w tym najbardziej w lubelskim (o 68,6 p.proc.) i warmińsko-mazurskim (o 67,1 p.proc.).

Do najczęściej wymienianych czynników wpływających na wzrost kosztów należały także ceny komponentów i usług. Najczęściej brano je pod uwagę w województwach: wielkopolskim (91,6%), warmińsko-mazurskim (91,4%) i lubelskim (89,1%). Niemniej jednak w 9 województwach znaczenie tego czynnika zmniejszyło się w skali roku, najbardziej w podkarpackim (spadek odsetka o 76,3 p.proc.), pomorskim (o 39,1 p.proc.) i opolskim (o 38,0 p.proc.).

Istotną rolę w kształtowaniu kosztów funkcjonowania firm przypisywano także kosztom zatrudnienia, które najczęściej wskazywali przedsiębiorcy w województwach dolnośląskim (80,6%) i mazowieckim (73,0%). Jednak w większości województw ich znaczenie zmniejszyło się w porównaniu z kwietniem ub. roku, zwłaszcza w województwie małopolskim (spadek odsetka o 57,6 p.proc.).

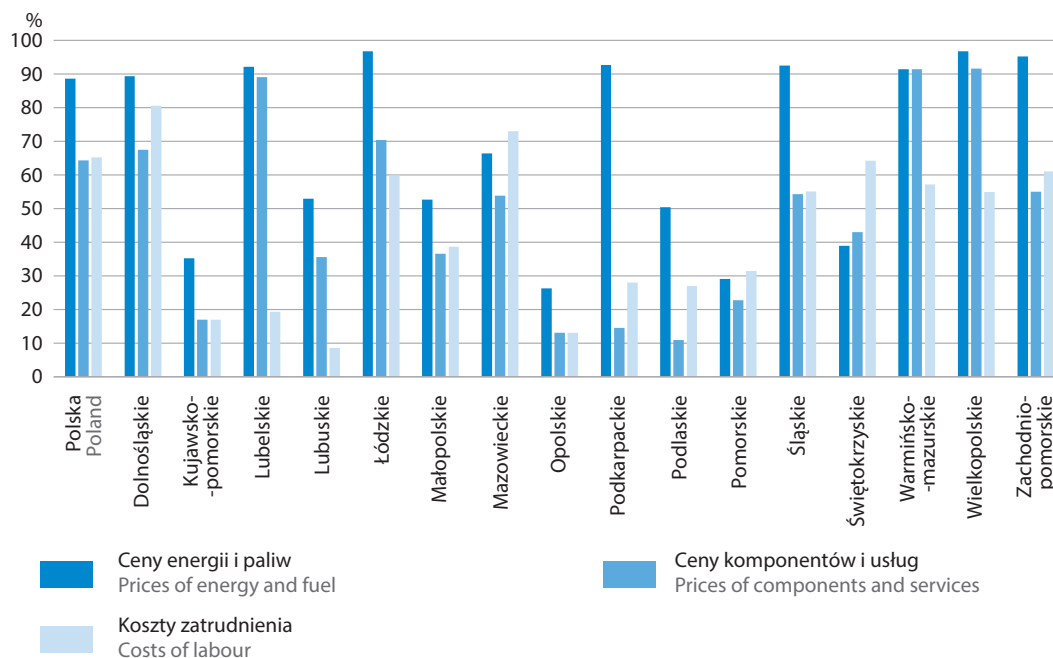
W niektórych województwach wyróżniały się również takie czynniki jak ceny czynszu, najmu lokali, itp. oraz zmiany w przepisach i wymogach prawnych.

Wykres 13. Czynniki, które w największym stopniu wpłyną na wzrost kosztów funkcjonowania firm w zakwaterowaniu i gastronomii w najbliższym kwartale

Odsetek przedsiębiorstw wskazujących dany czynnik w kwietniu 2026 r.

Chart 13. Factors that will most significantly affect the increase of operating costs of companies in accommodation and catering in the next three months

Percentage of enterprises indicating the factor in April 2026



Informacja i komunikacja

Information and communication

Przedsiębiorcy prowadzący działalność w informacji i komunikacji, tak jak w pozostałych obszarach działalności, przewidywali (w kwietniu br.), że na wzrost kosztów ich działalności w najbliższym kwartale najbardziej wpłyną ceny energii i paliw. W województwie świętokrzyskim wszyscy przedsiębiorcy z tej sekcji (biorący udział w badaniu) uznali je za najważniejszy czynnik. W pozostałych województwach odsetek wskazań w tym zakresie zawierał się w przedziale od 47,4% w opolskim do 87,9% w podlaskim. Dodatkowo w 11 województwach odsetek przedsiębiorstw uwzględniających ten czynnik wzrósł w skali roku, szczególnie w świętokrzyskim (o 67,2 p.proc.) i opolskim (o 29,6 p.proc.).

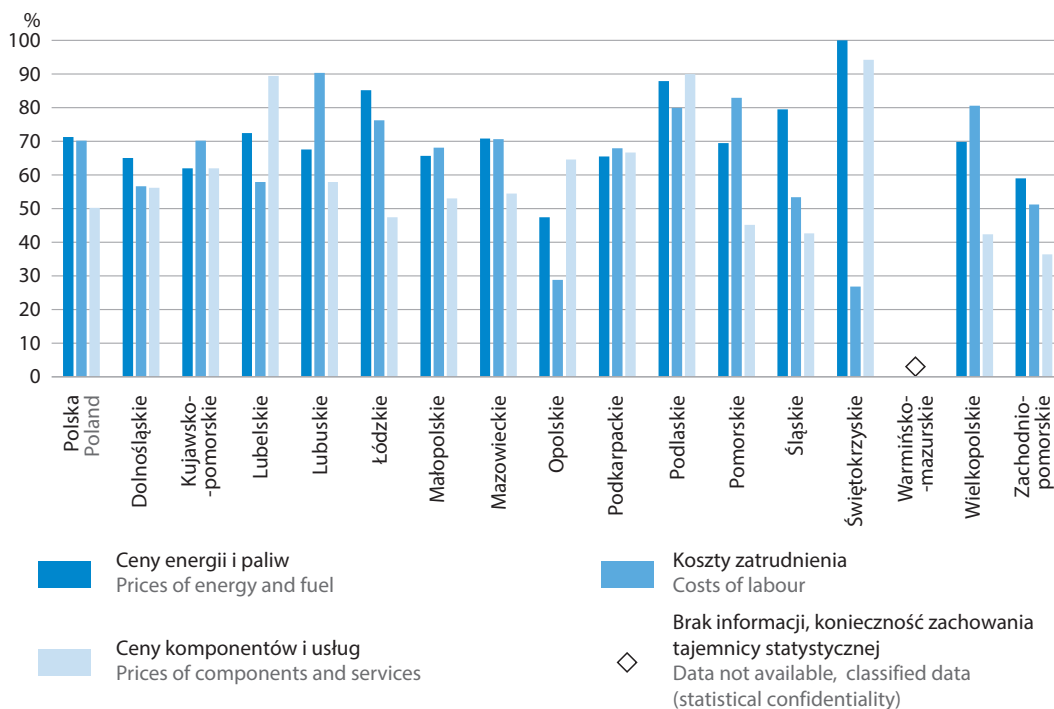
Na wzrost kosztów funkcjonowania firm, zdaniem przedsiębiorców z sekcji informacja i komunikacja, w najbliższym kwartale w istotnym stopniu wpłyną również koszty zatrudnienia. Szczególnie często wskazywali je przedsiębiorcy z województw: lubuskiego (90,3% podmiotów), pomorskiego (82,9%) i wielkopolskiego (80,6%). W 9 województwach znaczenie tego czynnika zmniejszyło się jednak w skali roku, szczególnie w zachodniopomorskim (spadek odsetka o 43,1 p.proc.) i lubelskim (o 39,8 p.proc.).

Wykres 14. Czynniki, które w największym stopniu wpłyną na wzrost kosztów funkcjonowania firm w informacji i komunikacji w najbliższym kwartale

Odsetek przedsiębiorstw wskazujących dany czynnik w kwietniu 2026 r.

Chart 14. Factors that will most significantly affect the increase of operating costs of companies in information and communication in the next three months

Percentage of enterprises indicating the factor in April 2026



Ważnym czynnikiem wpływającym na koszty działalności w najbliższym kwartale będą również ceny komponentów i usług. Najczęściej podkreślali to przedsiębiorcy w województwach: świętokrzyskim (94,2%), podlaskim (90,0%) i lubelskim (89,4%). Jednocześnie w połowie województw odsetek podmiotów zwracających uwagę na ten czynnik wzrósł w porównaniu z analogicznym miesiącem ub. roku, najbardziej w świętokrzyskim (o 61,4 p.proc.) i kujawsko-pomorskim (o 56,2 p.proc.).

Przedsiębiorcy prowadzący działalność w informacji i komunikacji wskazywali także na inne ważne, ich zdaniem, czynniki wpływające na wzrost kosztów prowadzonej przez nich firm, m.in. na ceny czynszu, najmu lokali, itp., a także na zmiany w przepisach i wymogach prawnych.