



## Produkcja ważniejszych wyrobów przemysłowych w marcu 2026 r.





## **Produkcja ważniejszych wyrobów przemysłowych w marcu 2026 r.**

Główny Urząd Statystyczny

**Opracowanie merytoryczne**

Główny Urząd Statystyczny, Departament Przedsiębiorstw

**Pod kierunkiem**

Katarzyna Walkowska-Macias

**Zespół autorski**

Elżbieta Fidrych, Adam Górecki, Monika Hodzyńska, Katarzyna Korfanty-Rusiniak, Anna Kruk, Agnieszka Marczak, Anna Pazik, Krzysztof Szewczuk, Jerzy Tumiłowicz

e-ISSN 2720-6718

**Publikacja dostępna na stronie internetowej**

<http://www.stat.gov.pl>

**Przy publikowaniu danych GUS prosimy o podanie źródła**



## Przedmowa

Niniejsza publikacja zawiera dane o produkcji ważniejszych wyrobów lub grup asortymentowych reprezentujących poszczególne działy Polskiej Klasyfikacji Wyrobów i Usług (PKWiU 2015) dla sekcji B „Produkty górnictwa i wydobywania” oraz sekcji C „Produkty przetwórstwa przemysłowego” pozyskiwane w ramach comiesięcznych badań.

Celem publikacji jest przedstawienie zmian produkcji wyrobów przemysłowych na podstawie danych wyrażonych w fizycznych jednostkach miary w poszczególnych miesiącach ostatnich dwóch lat. Dobór prezentowanych wyrobów przemysłowych jest odpowiedzią na potrzeby szerokiego grona użytkowników, w tym administracji rządowej, stowarzyszeń producentów, producentów indywidualnych, instytucji naukowych.

Przekazując do rąk Państwa niniejszą publikację wyrażamy nadzieję, że prezentowane dane będą cennym źródłem informacji o produkcji najważniejszych wyrobów w Polsce. Jednocześnie będziemy zobowiązani za przekazanie wszelkich uwag i sugestii dotyczących zakresu danych zawartych w niniejszym opracowaniu, co pozwoli na lepsze dostosowanie publikacji do potrzeb odbiorców.


Korzystając z okazji składamy podziękowania wszystkim Sprawozdawcom uczestniczącym w miesięcznym badaniu o produkcji wyrobów przemysłowych, realizowanym na sprawozdaniu P-02 „Meldunek o produkcji i zapasach wyrobów przemysłowych”, dzięki którym możliwe było opracowanie tej publikacji.

Dyrektor  
Departamentu Przedsiębiorstw



Katarzyna Walkowska-Macias

Prezes  
Głównego Urzędu Statystycznego



dr hab. Marek Cierpiat-Wolan

## Spis treści

Przedmowa.....	3
Objaśnienia znaków umownych .....	5
Ważniejsze skróty .....	6
Wstęp .....	7
Synteza .....	8
Uwagi metodologiczne .....	13
Spis tablic (tablice dostępne jako pliki do pobrania w formacie XLSX)	
Tablica 1. Produkcja wytworzona ważniejszych wyrobów przemysłowych w marcu 2026 r.	
Tablica 2. Produkcja wytworzona ważniejszych wyrobów w poszczególnych miesiącach 2025 r. i 2026 r.	
Tablica 3. Produkcja sprzedana ważniejszych wyrobów przemysłowych w marcu 2026 r.	
Tablica 4. Produkcja sprzedana ważniejszych wyrobów w poszczególnych miesiącach 2025 r. i 2026 r.	
Wykaz nazw grupowań prezentowanych w publikacji w powiązaniu z symbolami PRODPOL	

## Objaśnienia znaków umownych

Symbol	Opis
Kreska (-)	oznacza, że zjawisko nie wystąpiło
Zero (0)	zjawisko istniało w wielkości mniejszej od 0,5
Kropka (.)	oznacza: brak informacji, konieczność zachowania tajemnicy statystycznej lub że wypełnienie pozycji jest niemożliwe albo niecelowe
Znak *	oznacza, że dane zostały zmienione w stosunku do wcześniej opublikowanych
w tym	oznacza, że nie podaje się wszystkich składników sumy

## Ważniejsze skróty

Symbol	Nazwa
mln zł	miliony złotych
t	tona
tys. t	tysiąc ton
km	kilometr
dam <sup>3</sup>	dekametr sześcienny
hm <sup>3</sup>	hektometr sześcienny
MVA	megawoltoamper
GWh	gigawatogodzina
szt.	sztuka
tys. szt.	tysiąc sztuk
mln szt.	milion sztuk
tys. par	tysiąc par
tys. hl	tysiąc hektolitrów
tys. hl 10%	tysiące hektolitrów przeliczeniowej objętości produktu o 10% zawartości czystego składnika
MW	megawat
tys. t Cu	tysiąc ton miedzi

## Wstęp

Badanie produkcji wyrobów przemysłowych w fizycznych jednostkach miary jest uzupełnieniem badania produkcji sprzedanej przemysłu, pozwalającym na bieżącą, comiesięczną ocenę tendencji rozwoju produkcji w kraju. W publikacji zamieszczono dane o produkcji wytworzonej na terenie Polski dla 479 wyrobów lub grup asortymentowych, reprezentujących ważniejsze branże produkcji przemysłowej.

Dane zostały opracowane na podstawie miesięcznego badania produktowego realizowanego na sprawozdaniu P-02 „Meldunek o produkcji i zapasach wyrobów przemysłowych”. Badaniem objęte są przedsiębiorstwa produkujące wyroby przemysłowe niezależnie od rodzaju prowadzonej działalności gospodarczej, w których liczba pracujących wynosi 50 lub więcej osób.

Wyroby lub grupy asortymentowe prezentowane są według nomenklatury PRODPOL opartej na Polskiej Klasyfikacji Wyrobów i Usług (PKWiU 2015) oraz europejskiej Liście PRODCOM. W niektórych przypadkach wyroby prezentowane są według dodatkowych grupowań, stanowiących sumę wybranych pozycji z nomenklatury PRODPOL.

W tabelicy 1 zamieszczono dane o produkcji wytworzonej wyrobów w marcu 2026 r. wraz ze wskaźnikami dynamiki produkcji w odniesieniu do miesiąca poprzedniego oraz do analogicznego okresu roku ubiegłego.

W tabelicy 2 przedstawiona jest retrospekcja danych o produkcji wytworzonej wyrobów, obejmująca miesiące roku bieżącego i ubiegłego.

W tabelicy 3 zamieszczono dane o produkcji sprzedanej wybranych wyrobów producentów w marcu 2026 r. wraz ze wskaźnikami dynamiki produkcji w odniesieniu do miesiąca poprzedniego oraz do analogicznego okresu roku ubiegłego.

W tabelicy 4 przedstawiona jest retrospekcja danych o produkcji sprzedanej wyrobów, obejmująca miesiące roku bieżącego i ubiegłego.

Wskaźniki dynamiki zamieszczone w publikacji w tablicach 1 i 3 uwzględniają korekty, które dotyczą poprzednich okresów.

W tablicach 2 i 4 suma danych z poszczególnych miesięcy nie zawsze musi być zgodna z danymi narastającymi (tj. od początku roku do końca miesiąca sprawozdawczego), gdyż niewielkie korekty, do 3% na poziomie kraju dla danego wyrobu, ujmowane są tylko w danych narastających. Dane skorygowane w stosunku do danych prezentowanych w ubiegłym miesiącu oznaczone są gwiazdką.

Przyczyny różnic, które mogą wystąpić między wielkością produkcji wytworzonej i produkcji sprzedanej, zostały przedstawione w uwagach metodologicznych.

Na końcu publikacji został dodany wykaz nazw grupowań prezentowanych w publikacji w powiązaniu z symbolami PRODPOL.

## Synteza

W marcu 2026 r. badaniem produktowym realizowanym na sprawozdaniu P-02 Meldunek o produkcji i zapasach wyrobów przemysłowych objętych było ponad 7 000 jednostek o liczbie pracujących 50 i więcej osób, które produkowały wyroby z nomenklatury PRODPOL do badań miesięcznych w 2026 r. W publikacji prezentowane są dane o produkcji wytworzonej dla 478 wyrobów i grup asortymentowych oraz dane o produkcji sprzedanej dla 320 wyrobów i grup asortymentowych. W marcu 2026 r. produkcja wytworzona dla 247 pozycji, a produkcja sprzedana dla 187 pozycji, była wyższa niż w marcu 2025 r. Niższą niż przed rokiem produkcję odnotowano dla danych o produkcji wytworzonej 221 pozycji, a dla danych o produkcji sprzedanej – dla 135 pozycji. Uzyskanie danych o produkcji preparatów typu musli bazujących na nieprażonych płatkach zbożowych oraz akumulatorów niklowo-kadmowych, niklowo-wodorkowych, litowo-jonowych, litowo-polimerowych, niklowo-żelazowych i pozostałych akumulatorów elektrycznych od części podmiotów gospodarczych nie było możliwe, z tego względu niepełne dane o produkcji tych wyrobów nie są publikowane.

### PRODUKCJA WYTWORZONA

**W okresie od stycznia do marca 2026 r. w porównaniu do analogicznego okresu poprzedniego roku** zmniejszyła się produkcja 266 wyrobów. W działach obejmujących surowce energetyczne zmniejszyła się produkcja m.in.: węgla brunatnego (o 7,3%), olejów ropy naftowej (o 7,3%), węgla kamiennego (o 5,0%). W działach *Artykuły spożywcze* oraz *Napoje* nastąpił spadek produkcji m.in.: suszonych winogron (o 44,7%), kasz i mączek z pszenicy (o 43,4%), kasz i mączek z pozostałych zbóż (o 40,5%), cydru (o 37,4%), owoców i orzechów mrożonych (o 29,9%). W działach *Odzież* oraz *Skóry i wyroby ze skór wyprawionych* nastąpił spadek produkcji m.in.: żakietów damskich oraz dziewczęcych, innych niż z dzianin (o 66,8%), sukienek i spódnic damskich oraz dziewczęcych, innych niż z dzianin (o 60,0%), obuwia z wierzchami z tkanin (o 53,1%), spodni, ogrodniczek i szortów damskich oraz dziewczęcych, innych niż z dzianin (o 46,9%), skór bydlęcych z licem na obuwie (o 40,7%). W działach *Drewno i wyroby z drewna* oraz *Papier i wyroby z papieru* nastąpił spadek produkcji m.in.: materiałów podłogowych z drewna (o 20,0%), tarcicy liściastej (o 16,4%), palet płaskich i nadstawek do nich, z drewna (o 10,2%), kartonów i pudeł z papieru falistego lub tektury falistej (o 9,9%), drzwi z drewna (o 8,1%). W dziale *Produkty chemiczne* obniżyła się produkcja m.in.: płynów i żeli odkażających (o 47,1%), klejów (o 38,2%), polipropylenu w formach podstawowych (o 35,2%), alkoholu skażonego (o 34,5%). W dziale *Wyroby z gumy i tworzyw sztucznych* nastąpił spadek produkcji m.in.: drzwi z tworzyw sztucznych (o 17,2%), przewodów, rur i węży z gumy innej niż ebonit (o 11,9%), okien z tworzyw sztucznych (o 6,6%), niewzmocnionych arkuszy, folii i taśm z niekomórkowych polimerów propylenu, o grubości nieprzekraczającej 0,10 mm (o 5,7%). W dziale *Wyroby z mineralnych surowców niemetalicznych* nastąpił spadek produkcji m.in.: cegły wypalanej z gliny (o 65,0%), zastawy stołowej i naczyń kuchennych z porcelany (o 41,4%), cegły silikatowej (o 30,1%), płyt chodnikowych i podobnych wyrobów z betonu (o 28,0%). W dziale *Metale* nastąpił spadek produkcji m.in.: surówki żelaza (o 34,7%), drutu stalowego (o 20,0%), sztab i prętów ze stali walcowanych na gorąco (o 18,3%), rur bez szwu (o 17,9%), blach i taśm z miedzi (o 14,6%). W dziale *Wyroby metalowe* zmniejszyła się produkcja m.in.: narzędzi ręcznych w rodzaju stosowanych w rolnictwie, ogrodnictwie lub leśnictwie (o 55,8%), łańcuchów (z wyłączeniem przegubowych) i ich części (o 28,5%), zbiorników, cystern i podobnych pojemników wykładanych lub izolowanych termicznie do cieczy o pojemności > 300 l, z żeliwa lub stali (o 19,4%), gwoździ (o 13,7%), krat, siatek, ogrodzeń spawanych z drutu o średnicy mniejszej niż 3 mm (o 12,5%). W dziale *Urządzenia elektryczne* obniżyła się produkcja m.in.: domowych kuchni gazowych z piekarnikiem (o 46,4%), silników elektrycznych i prądnic, z wyłączeniem silników trakcyjnych (o 33,0%), automatycznych suszarek do prania (o 26,9%), chłodziarek i zamrażarek, łącznie z chłodziarko-zamrażarkami (o 22,0%). W dziale *Maszyny i urządzenia* obniżyła się produkcja m.in.: ciągników rolniczych (o 62,4%), pomp próżniowych

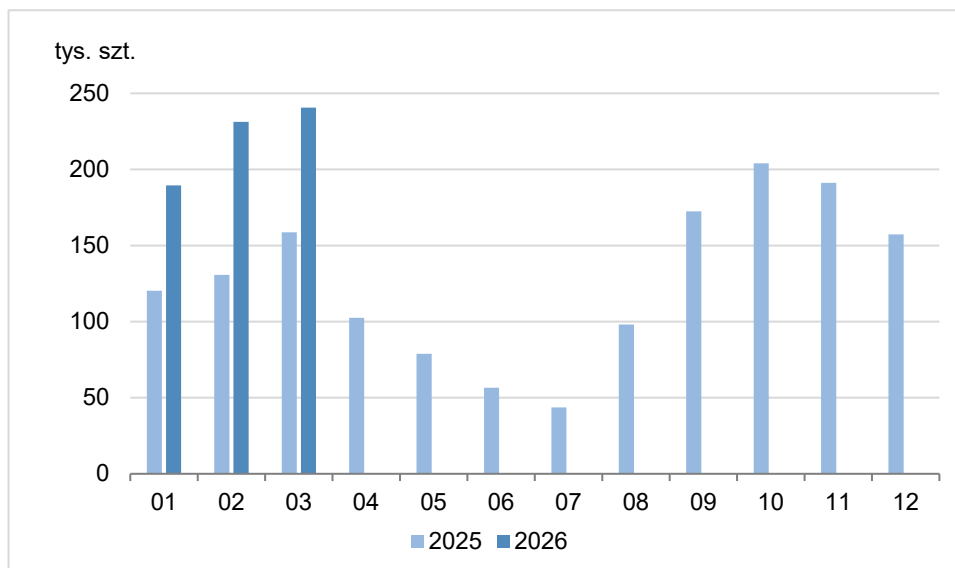
(o 57,1%), siewników polowych (o 40,3%), pługów (o 33,2%). W działach *Pojazdy samochodowe* oraz *Pozostały sprzęt transportowy* nastąpił spadek produkcji m.in.: pojazdów strażackich (o 53,3%), rowerów (o 23,3%), samochodów osobowych wyposażonych tylko w tłokowy silnik spalinowy (o 21,6%), wagonów towarowych (o 12,3%). W dziale *Meble* zmniejszyła się produkcja m.in.: mebli drewnianych, stosowanych w sypialni (o 13,0%), mebli drewnianych, stosowanych w kuchni (o 11,2%), mebli do siedzenia, z drewnianą ramą (o 9,9%), mebli do siedzenia przekształcalnych w miejsca do spania (o 6,3%), mebli drewnianych, stosowanych w pokoju stołowym lub salonie (o 3,4%).

W okresie od stycznia do marca w porównaniu do analogicznego okresu poprzedniego roku nastąpił wzrost produkcji 205 wyrobów. W dziale *Artykuły spożywcze* zanotowano wzrost produkcji m.in.: maślanek w proszku, granulach lub w innej stałej postaci, o zawartości tłuszczu nieprzekraczającej 1,5% masy (o 77,2%), kaszy jaglanej (o 70,9%), kasz i grysików gryczanych (o 57,1%), mleka pełnotłustego lub śmietany w proszku, w granulach lub w innej stałej postaci, o zawartości tłuszczu przekraczającej 1,5% masy, w bezpośrednich opakowaniach o zawartości netto nieprzekraczającej 2,5 kg (o 33,3%). W działach *Odzież* oraz *Skóry i wyroby ze skór wyprawionych* wzrosła produkcja m.in.: płaszczy i podobnych artykułów damskich lub dziewczęcych, z dzianin metrażowych (o 89,8%), marynarek i wdzianek męskich oraz chłopięcych, innych niż z dzianin (o 14,2%), obuwia nieprzemakalnego, z podeszwami i wierzchami z gumy lub tworzyw sztucznych, z wyłączeniem obuwia z metalowym noskiem ochronnym (o 2,8%). W działach *Drewno i wyroby z drewna* oraz *Papier i wyroby z papieru* zanotowano wzrost produkcji m.in.: połączonych płyt z drewna na podłogi mozaikowe (o 23,6%), oklein (o 18,3%), tektury falistej (o 10,7%), waty i pozostałych artykułów z waty (o 8,6%), worków i toreb z papieru (o 8,2%). W dziale *Produkty chemiczne* zanotowano wzrost produkcji m.in.: organicznych produktów i preparatów powierzchniowo czynnych, do mycia skóry, nawet zawierających mydła, pakowanych do sprzedaży detalicznej (o 36,4%), wodorotlenku sodu w roztworze wodnym (o 19,9%). W dziale *Wyroby z gumy i tworzyw sztucznych* zanotowano wzrost produkcji m.in.: tkanin gumowanych, z wyłączeniem tkanin kordowych na opony (o 23,8%), rur, przewodów i węży z polimerów etylenu (o 9,5%), wykładzin podłogowych, ściennych i sufitowych z tworzyw sztucznych (o 6,2%). W dziale *Wyroby z mineralnych surowców niemetalicznych* nastąpił wzrost produkcji m.in.: ceramicznych płytek i płyt chodnikowych (o 7,5%), wyrobów sanitarnych ceramicznych (o 4,6%), wyrobów sanitarnych z porcelany (o 3,1%). W dziale *Metale* wzrosła produkcja m.in.: mosiądzu (o 39,6%), szyn stalowych (o 27,0%), brązu (o 26,2%), kształtowników otwartych, nieobrobionych więcej niż walcowane na gorąco, ciągnięte na gorąco lub wyciskane, z pozostałej stali stopowej (o 10,3%), katod i części katod miedzianych (o 8,4%). W dziale *Wyroby metalowe* zanotowano wzrost produkcji m.in.: pił ręcznych, brzeszczotów do pił wszelkiego rodzaju (o 20,9%), przewodów elektrycznych gołych (o 20,8%), pojemników do gazu sprężonego lub skroplonego z żeliwa lub stali (o 18,9%), żelaznych zbiorników i podobnych pojemników do ciał stałych, o pojemności > 300 litrów (o 9,6%), okien ze stali i ich futryn (o 7,6%). W działach *Komputery, wyroby elektroniczne i optyczne* oraz *Urządzenia elektryczne* wzrosła produkcja m.in.: gazomierzy (o 61,4%), liczników energii elektrycznej (o 46,2%), akumulatorów kwasowo-ołowiowych z ciekłym elektrolitem, innych niż do uruchamiania silników tłokowych (o 35,5%), kabli światłowodowych (o 31,3%), komputerów (o 18,5%). W dziale *Maszyny i urządzenia* nastąpił wzrost produkcji m.in.: betoniarek (o 92,3%), sprzężarek do urządzeń chłodniczych (o 15,9%), maszyn i urządzeń do robót budowlanych, drogowych i melioracyjnych (o 13,3%), tokarek do metalu (o 6,8%). W działach *Pojazdy samochodowe* oraz *Pozostały sprzęt transportowy* wzrosła produkcja m.in.: pojazdów do transportu publicznego (o 21,1%), ciągników

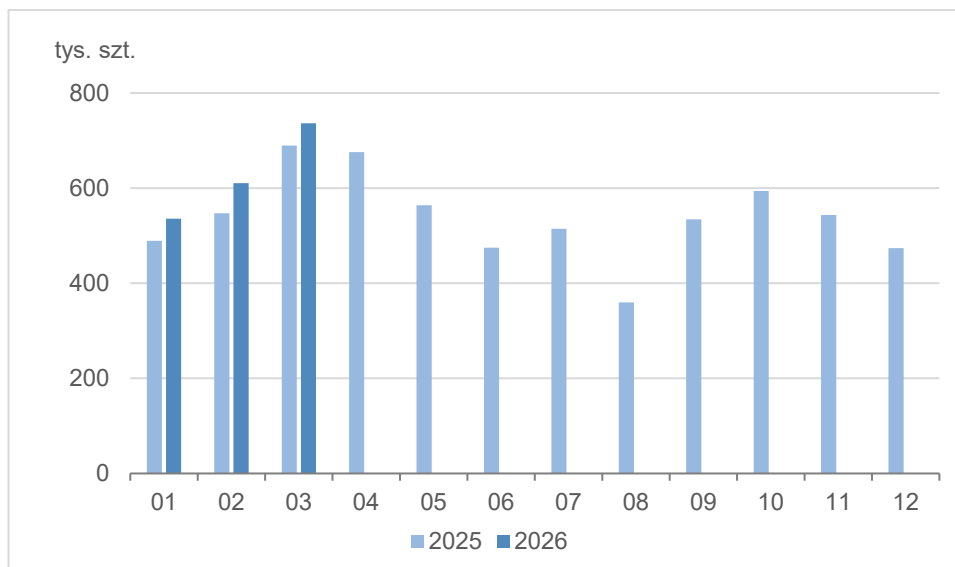
drogowych do ciągnięcia naczep (o 8,6%), samochodów ciężarowych i ciągników drogowych (o 3,1%), petnomorskich łodzi wypoczynkowych i sportowych (o 2,9%).

W porównaniu do analogicznego okresu poprzedniego roku nie zmieniła się produkcja oleum oraz ceramicznych pustaków stropowych.

Wykres 1. Produkcja wytworzona gazomierzy



Wykres 2. Produkcja wytworzona wodomierzy



### PRODUKCJA SPRZEDANA

**W okresie od stycznia do marca w porównaniu do analogicznego okresu poprzedniego roku zanotowano spadek produkcji 183 wyrobów. W działach *Artykuły spożywcze* oraz *Napoje* obniżyła**

się produkcja m.in.: kasz i mączek z pozostałych zbóż (o 43,1%), cydru (o 33,8%), dżemów, marmolad, galaretek, przecierów i past z owoców cytrusowych, otrzymanych w wyniku obróbki cieplnej (o 27,8%), chleba chrupkiego (o 27,6%). W działach *Odzież* oraz *Skóry i wyroby ze skór wyprawionych* nastąpił spadek produkcji m.in.: żakietów damskich oraz dziewczęcych, innych niż z dzianin (o 57,4%), skór bydlęcych wyprawionych (o 55,1%), sukienek i spódnic damskich oraz dziewczęcych, innych niż z dzianin (o 43,4%), obuwia z wierzchami z tkanin (o 40,4%), spodni, ogrodniczek i szortów damskich oraz dziewczęcych, innych niż z dzianin (o 35,6%). W dziale *Drewno i wyroby z drewna* zanotowano spadek produkcji m.in.: tarcicy liściastej (o 29,9%), materiałów podłogowych z drewna (o 21,1%), pozostałej sklejk, płyt fornirowanych i podobnego drewna warstwowego, z drewna drzew iglastych (o 18,2%), płyt pilśniowych z drewna lub materiałów drewnopochodnych (o 10,8%), klein (o 10,4%). W działach *Koks, brykiety oraz produkty rafinacji ropy naftowej* oraz *Produkty chemiczne* zmniejszyła się produkcja m.in.: klejów na bazie żywic syntetycznych (o 67,8%), asfaltów (o 22,0%), mydła i organicznych produktów powierzchniowo czynnych w postaci kostek itp., do stosowania toaletowego (o 18,5%). W dziale *Wyroby z gumy i tworzyw sztucznych* zmniejszyła się produkcja m.in.: drzwi z tworzyw sztucznych (o 17,3%), okien z tworzyw sztucznych (o 7,3%). W dziale *Wyroby z mineralnych surowców niemetalicznych* obniżyła się produkcja m.in.: zastawy stołowej i naczyń kuchennych z porcelany (o 39,3%), cegły wypalanej z gliny (o 36,4%), cegły silikatowej (o 32,0%). W dziale *Metale* nastąpił spadek produkcji m.in.: drutu stalowego (o 17,8%), stalowych blach walcowanych na zimno o szerokości 600 mm lub większej (o 14,8%), sztab i prętów ze stali walcowanych na gorąco (o 12,5%), stalowych wyrobów płaskich walcowanych na zimno o szerokości poniżej 600 mm (o 11,6%), rur stalowych (o 9,8%). W dziale *Wyroby metalowe* nastąpił spadek produkcji m.in.: zbiorników, cystern i podobnych pojemników wykładanych lub izolowanych termicznie do cieczy o pojemności > 300 l, z żeliwa lub stali (o 22,2%), krat, siatek, ogrodzeń spawanych z drutu o średnicy mniejszej niż 3 mm (o 18,6%), gwoździ (o 16,6%), okien aluminiowych i ich futryn (o 16,1%), zbiorników, cystern i podobnych pojemników do gazów o pojemności przekraczającej 300 l, z żeliwa lub stali (o 14,6%). W działach *Komputery, wyroby elektroniczne i optyczne* oraz *Urządzenia elektryczne* zanotowano spadek produkcji m.in.: automatycznych suszarek do prania (o 25,7%), chłodziarek i zamrażarek, łącznie z chłodziarko-zamrażarkami (o 20,7%), silników elektrycznych i prądnic, z wyłączeniem silników trakcyjnych (o 19,1%), odbiorników telewizyjnych (o 18,4%), domowych kuchni gazowych z piekarnikiem (o 16,8%). W dziale *Maszyny i urządzenia* obniżyła się produkcja m.in.: siewników polowych (o 46,3%), pługów (o 38,0%), pras zbierających do słomy lub paszy (o 24,7%), ładowaczy rolniczych uniwersalnych (o 24,2%), baterii łazienkowych i kuchennych (o 17,7%). W działach *Pojazdy samochodowe* oraz *Pozostały sprzęt transportowy* obniżyła się produkcja m.in.: samochodów osobowych wyposażonych tylko w tłokowy silnik spalinowy (o 22,9%), petnomorskich łodzi wypoczynkowych i sportowych (o 20,5%), rowerów (o 20,0%), wagonów towarowych (o 9,9%). W dziale *Meble* obniżyła się produkcja m.in.: mebli drewnianych, stosowanych w sypialni (o 39,2%), mebli drewnianych, stosowanych w kuchni (o 10,5%), mebli do siedzenia, z drewnianą ramą (o 8,3%), mebli do siedzenia przekształcalnych w miejsca do spania (o 4,9%), mebli drewnianych, stosowanych w pokoju stołowym lub salonie (o 3,8%).

W okresie od stycznia do marca w porównaniu do analogicznego okresu poprzedniego roku nastąpił wzrost produkcji 138 wyrobów. W działach obejmujących surowce energetyczne zanotowano wzrost produkcji węgla kamiennego (o 2,9%). W dziale *Artykuły spożywcze* zanotowano wzrost produkcji m.in.: kasz i gryków gryczanych (o 53,6%), skoncentrowanego soku jabłkowego (o 50,0%), kaszy jaglanej (o 48,6%), gotowych posiłków i dań na bazie ryb, skorupiaków i mięczaków (o 31,2%), mleka i śmietany w postaci stałej (o 29,3%). W dziale *Odzież* zwiększyła się produkcja m.in.: płaszczy i podobnych artykułów damskich lub dziewczęcych, z dzianin metrażowych (o 76,2%), blezerów, pulowerów, swetrów rozpinanych, kamizelek i podobnych wyrobów dzianych (o 29,7%), marynarek i wdzianek męskich oraz chłopięcych, innych niż z dzianin (o 8,0%). W działach *Drewno i wyroby z drewna* oraz *Papier i wyroby z papieru* zanotowano wzrost produkcji m.in.: połączonych płyt z drewna na podłogi mozaikowe (o 22,7%), worków i toreb z papieru (o 7,7%), papieru z makulatury na pokrycie tektury falistej (o 5,5%). W działach *Koks, brykiety oraz produkty rafinacji ropy naftowej* oraz *Produkty chemiczne* nastąpił

wzrost produkcji m.in.: wodorotlenku sodu w roztworze wodnym (o 25,4%), skroplonego propanu i butanu (o 25,2%), benzyny silnikowej (o 23,9%), olejów napędowych (o 12,6%). W dziale *Wyroby z gumy i tworzyw sztucznych* wzrosła produkcja m.in.: rur, przewodów i węży z polimerów propylenu (o 8,5%), rur, przewodów i węży z polimerów etylenu (o 7,2%), naczyń stołowych i kuchennych z tworzyw sztucznych (o 5,3%), worków i toreb z tworzyw sztucznych (o 5,2%). W dziale *Wyroby z mineralnych surowców niemetalicznych* zwiększyła się produkcja m.in.: butelek ze szkła barwionego o pojemności nominalnej mniejszej niż 2,5 litra do napojów i artykułów spożywczych (o 10,2%), ceramicznych płytek i płyt chodnikowych (o 2,9%). W dziale *Metale* nastąpił wzrost produkcji m.in.: blach cienkich i taśm ze stali niestopowej pokrywanych cynkiem (o 11,4%), płaskowników, prętów i kształtowników z miedzi i jej stopów (o 9,7%), kształtowników otwartych, nieobrobionych więcej niż walcowane na gorąco, ciągnięte na gorąco lub wyciskane, ze stali niestopowej (o 8,8%), kształtowników otwartych, nieobrobionych więcej niż walcowane na gorąco, ciągnięte na gorąco lub wyciskane, z pozostałej stali stopowej (o 5,3%). W dziale *Wyroby metalowe* zanotowano wzrost produkcji m.in.: pił ręcznych, brzeszczotów do pił wszelkiego rodzaju (o 27,1%), pojemników do gazu sprężonego lub skroplonego z żeliwa lub stali (o 20,6%), drzwi aluminiowych (o 11,9%), żelaznych zbiorników i podobnych pojemników do ciał stałych, o pojemności > 300 litrów (o 5,8%). W działach *Komputery, wyroby elektroniczne i optyczne* oraz *Urządzenia elektryczne* nastąpił wzrost produkcji m.in.: gazomierzy (o 41,2%), liczników energii elektrycznej (o 32,1%), transformatorów z chłodzeniem powietrznym (o 18,7%), przewodów elektrycznych izolowanych do napięć przekraczających 1000 V (o 10,1%), kuchni elektrycznych łącznie z gazowo-elektrycznymi (o 8,7%). W dziale *Maszyny i urządzenia* zanotowano wzrost produkcji m.in.: maszyn i urządzeń do robót budowlanych, drogowych i melioracyjnych (o 15,5%), kas rejestrujących (o 9,3%), gaśnic (o 8,8%), łańcuchów przegubowych z żelaza lub stali (o 6,2%). W dziale *Pojazdy samochodowe* nastąpił wzrost produkcji pojazdów do transportu publicznego (o 24,4%).

W porównaniu do analogicznego okresu poprzedniego roku nie zmieniła się produkcja silników spalinowych o zapłonie samoczynnym do pojazdów.

## Uwagi metodologiczne

Dane zostały opracowane na podstawie miesięcznego badania produkcji wyrobów przemysłowych realizowanego na sprawozdaniu P-02 „Meldunek o produkcji i zapasach wyrobów przemysłowych”. W przypadku energii elektrycznej dane pochodzą ze specjalistycznych badań prowadzonych przez ministra właściwego ds. energii i Prezesa Urzędu Regulacji Energetyki.

Dane zbierane są według grupowań wskazanych w nomenklaturze PRODPOL do badań miesięcznych w roku sprawozdawczym. Nomenklatura jest oparta na Polskiej Klasyfikacji Wyrobów i Usług (PKWiU 2015) – wprowadzonej z dniem 1 stycznia 2016 r. do stosowania w statystyce, ewidencji i dokumentacji oraz rachunkowości, a także w urzędowych rejestrach i systemach informacyjnych administracji publicznej (Rozporządzenie Rady Ministrów z dnia 4 września 2015 r.; Dz. U. 2015, poz. 1676) oraz na Liście PRODCOM stosowanej w krajach Unii Europejskiej.

### 1. Zakres podmiotowy i przedmiotowy badania

Badaniem miesięcznym objęte są osoby prawne, jednostki organizacyjne niemające osobowości prawnej (z wyłączeniem jednostek i zakładów budżetowych) oraz osoby fizyczne prowadzące działalność gospodarczą, w których liczba pracujących przekracza 49 osób. Jednostki produkujące energię elektryczną objęte są badaniem niezależnie od liczby pracujących. Badanie dotyczy wszystkich podmiotów gospodarczych niezależnie od rodzaju prowadzonej działalności klasyfikowanej według Polskiej Klasyfikacji Działalności (PKD 2007), które produkują wyroby określone w nomenklaturze PRODPOL na dany rok sprawozdawczy.

Badanie produkcji wyrobów przemysłowych nie obejmuje jednostek:

- handlowych, które zamówiły wykonanie wyrobów w przedsiębiorstwie produkcyjnym i nie przekazały surowców do wykonania tych wyrobów,
- prowadzących wyłącznie działalność wydawniczą i nie uczestniczących bezpośrednio w procesie przygotowania do druku oraz drukowania,
- prowadzących wyłącznie działalność związaną z produkcją filmów, nagrań wideo, programów telewizyjnych, nagrań dźwiękowych i muzycznych i nie uczestniczących bezpośrednio w procesie reprodukcji nagrań dźwiękowych, nagrań wideo lub reprodukcji komputerowych nośników informacji.

Badanie dostarcza danych o ilości produkcji wyrobów gotowych wytworzonych na własny rachunek lub na zlecenie z materiału powierzonoego przez zleceniodawcę według stanu na koniec miesiąca sprawozdawczego. Obróbka zakupionego wyrobu lub jego modyfikacja, która nie spowodowała zmiany cech jego użyteczności i przeznaczenia nie jest traktowana jako produkcja.

Podstawową zasadą przy ustalaniu ilości produkcji jest jej jednorodność pozwalająca na sumowanie poszczególnych asortymentów wyrobów.

W celu uzyskania porównywalnych danych o produkcji wyrobów przemysłowych stosowana jest nomenklatura PRODPOL, zawierająca wykaz wyrobów obejmujący symbol i nazwę wyrobu lub grupy asortymentowej z przypisanymi jednostkami miary, w których powinna być wykazana produkcja. Pozwala to sprawozdawcom na wykazywanie danych o produkcji wyrobów należących do tej samej kategorii, które występują w obrocie handlowym pod różnymi nazwami własnymi, w jednym grupowaniu PRODPOL pod tą samą nazwą i jednostką miary.

Nomenklatura PRODPOL jest zgodna na poziomie sześciu znaków z klasyfikacją PKWiU 2015 oraz na poziomie ośmiu znaków z Listą PRODCOM. Grupowania 10- i 12-znakowe wynikają z zapotrzebowania zgłaszanego przez użytkowników krajowych. Nomenklatura PRODPOL jest

corocznie aktualizowana i dostępna na stronie internetowej GUS [Nomenklatura PRODPOL do badań miesięcznych w 2026 r.](#)

Niezwykle ważne jest ustalenie jednostki miary dla każdego grupowania odpowiadającej cechom fizycznym i przeznaczeniu każdego rodzaju wyrobu.

W większości przypadków dane zbierane są w podstawowych fizycznych jednostkach miary. Dla niejednorodnych grupowań wyrobów, jeżeli mają przynajmniej jedną cechę wspólną określającą ich właściwości, stosowane są umowne jednostki miary. Typowym przykładem zastosowania jednostek umownych są wyroby chemiczne, w których ilość jest wyrażana w przeliczeniu na czysty składnik. Dla grupowań obejmujących wyroby o znacznej różnorodności, np. wyroby farmaceutyczne, nie jest możliwe zastosowanie fizycznych jednostek miary. W takim przypadku zbierane są dane dotyczące jedynie wartości produkcji sprzedanej w cenach bieżących wyrażonej w tys. zł.

W przypadkach, gdy jedna jednostka miary nie określa w sposób wyczerpujący cech użytkowych danego wyrobu, jak również wielkości jego produkcji, stosuje się jednocześnie kilka jednostek miary.

Różnice między produkcją wytworzoną a produkcją sprzedaną w badaniu miesięcznym wynikają z faktu, że:

- wyroby mogą być produkowane na zapas (na magazyn) i sprzedawane w następnym okresie sprawozdawczym; np. w związku z sezonową dostępnością surowca do produkcji (np. warzywa mrożone), zwiększoną sezonową sprzedażą niektórych wyrobów (np. wody mineralne, piwo w okresie letnim), planowanymi urlopami lub przestojami technicznymi
- wyroby mogą być sprzedawane z zapasu
- wyroby zostały wytworzone w ramach podwykonawstwa, a zleceniobiorca lub zleceniodawca nie jest objęty badaniem P-02 (dotyczy to zwłaszcza wyrobów z działu Odzież)
- niektóre wyroby mogą być wytwarzane przez przedsiębiorstwa na własne potrzeby i zużywane w procesie produkcyjnym do dalszej produkcji innych wyrobów, w związku z tym nie pojawiają się one w obrocie handlowym lub pojawiają się w niewielkich ilościach (dotyczy to zwłaszcza podstawowych substancji chemicznych)

Dane miesięczne o produkcji wyrobów przemysłowych mogą podlegać comiesięcznej rewizji w terminie do 14 miesięcy po zakończeniu roku, którego dotyczyły miesięczne okresy sprawozdawcze. Rewizje danych miesięcznych wynikają ze specyfiki badania produkcji wyrobów przemysłowych, związanej z trudnościami w zaklasyfikowaniu niektórych wyrobów do odpowiednich grupowań nomenklatury PRODPOL oraz z krótkim okresem na przygotowanie danych przez sprawozdawców.

## 2. Objaśnienia podstawowych pojęć

**Produkcja wytworzona** to rezultat procesów produkcyjnych wzajemnie ze sobą powiązanych i uwarunkowanych, zachodzących w określonym czasie.

Produkcja wytworzona obejmuje całkowitą ilość wyprodukowanych w okresie sprawozdawczym wyrobów gotowych, z surowca własnego lub powierzonego przez inne przedsiębiorstwo lub osobę fizyczną. Obejmuje również całkowitą ilość półfabrykatów, części, zespołów maszyn i urządzeń, niezależnie od tego, czy zostały one przeznaczone do sprzedaży czy do przedsiębiorstwa macierzystego, do innych zakładów tego samego przedsiębiorstwa, czy też przeznaczone do dalszego przerobu (montażu) w przedsiębiorstwie. Do produkcji wytworzonej

zalicza się zatem wyroby wyprodukowane przez przedsiębiorstwo, odpowiadające określonym normom, warunkom technicznym lub warunkom umowy zawartej pomiędzy wykonawcą a odbiorcą. Wyroby powstałe z surowców wtórnych zalicza się do produkcji, jeśli mają charakter użytkowy i są bezpośrednim rezultatem pracy wytwórczej przedsiębiorstwa. Do produkcji zalicza się także tak zwane produkty uboczne, powstałe w procesie produkcyjnym równocześnie z produktem zasadniczym.

**Produkcja sprzedana wyrobów przemysłowych** to ilość i wartość sprzedanych na zewnątrz przedsiębiorstwa wyrobów produkcji własnej lub produkcji zleconej do wykonania w innym przedsiębiorstwie z powierzonych materiałów, w okresie sprawozdawczym niezależnie od momentu ich wytworzenia.

**Produkcja w ramach podwykonawstwa** to produkcja wykonana na zlecenie przez zleceniobiorcę, wyrobów z materiału powierzonego przez zleceniodawcę.

**Wyroby gotowe** to produkty niepodlegające dalszej obróbce w obrębie tego samego przedsiębiorstwa, w którym zostały wyprodukowane, a więc produkty całkowicie wykończone i skompletowane, po przejściu wszystkich faz produkcji. Wyroby gotowe powinny odpowiadać określonym normom, a przy braku norm – warunkom technicznym lub warunkom umowy zawartej pomiędzy wykonawcą a odbiorcą.