

Koniunktura gospodarcza – kwiecień 2026 r.

22.04.2026 r.

-4,4

Wskaźnik ogólnego klimatu koniunktury w przetwórstwie przemysłowym (przed miesiącem -5,2)

W kwietniu 2026 r. wskaźniki w większości prezentowanych sektorów wskazują na stabilizację lub poprawę koniunktury w gospodarce. Najbardziej znaczącą poprawę obserwuje się w sekcji zakwaterowanie i gastronomia. Istotne pogorszenie koniunktury odnotowano w sekcji transport i gospodarka magazynowa.

W większości badanych obszarów w porównaniu z poprzednim miesiącem sygnalizowana jest stabilizacja lub poprawa koniunktury w przypadku składowych diagnostycznych, natomiast w przy-

padku składowych prognostycznych odnotowuje się jej stabilizację lub pogorszenie.

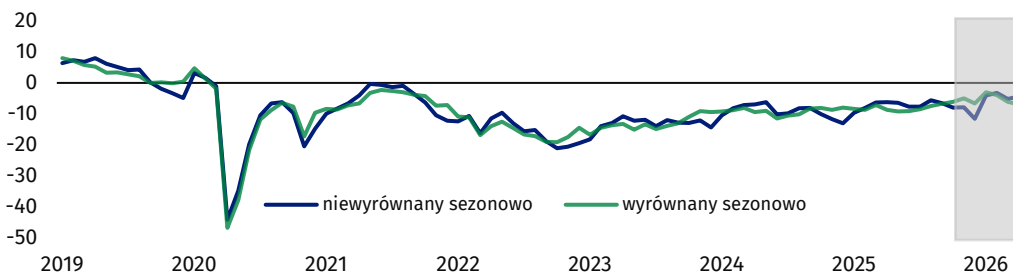
Jednostki z sekcji działalność finansowa i ubezpieczeniowa oceniają koniunkturę najbardziej korzystnie¹ (plus 29,3), wartość wskaźnika kształtuje się powyżej średniej długookresowej² (plus 25,4). Najbardziej pesymistyczne oceny formułują podmioty z sekcji transport i gospodarka magazynowa (minus 5,6), a wartość wskaźnika kształtuje się poniżej średniej długookresowej (minus 0,9).

Na stronach 5 i 6 zaprezentowano wyniki badania dotyczącego aktualnych zagadnień gospodarczych w zakresie wojny w Ukrainie oraz procesów cenowych.



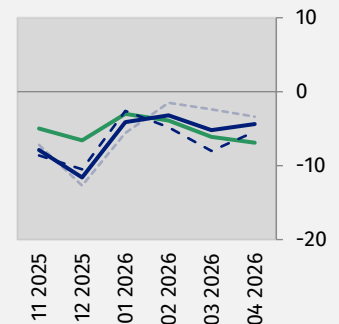
Przetwórstwo przemysłowe (wykres 1)

W kwietniu wskaźnik ogólnego klimatu koniunktury kształtuje się na poziomie minus 4,4 (przed miesiącem minus 5,2).



Wskaźnik ogólnego klimatu koniunktury³ i jego składowe⁴ w ostatnich sześciu miesiącach

— wskaźnik wyrównany sezonowo (SA)
 — wskaźnik niewyrównany sezonowo (NSA)
 - - - składowa diagnostyczna (NSA)
 - - - składowa prognostyczna (NSA)



¹ Poprzez sformułowanie „korzystnie” (dodatnia wartość wskaźnika) rozumiemy sytuację, gdy odsetek przedsiębiorców, którzy odnotowali poprawę sytuacji gospodarczej przedsiębiorstwa lub spodziewają się poprawy tej sytuacji w najbliższych trzech miesiącach przeważa nad odsetkiem przedsiębiorców odczuwających pogorszenie sytuacji lub oczekujących jej pogorszenia.

² Średnia długookresowa dla poszczególnych rodzajów działalności obejmuje następujący okres: od 2000 r. – dla przetwórstwa przemysłowego, budownictwa, handlu detalicznego; od 2003 r. – dla transportu i gospodarki magazynowej, zakwaterowania i gastronomii, informacji i komunikacji, finansów i ubezpieczeń; a od 2011 r. – dla handlu hurtowego.

³ Jeżeli nie zaznaczono inaczej, to wszystkie teksty w Informacji sygnałnej odnoszą się do danych niewyrównanych sezonowo.

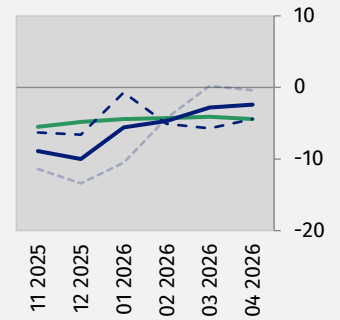
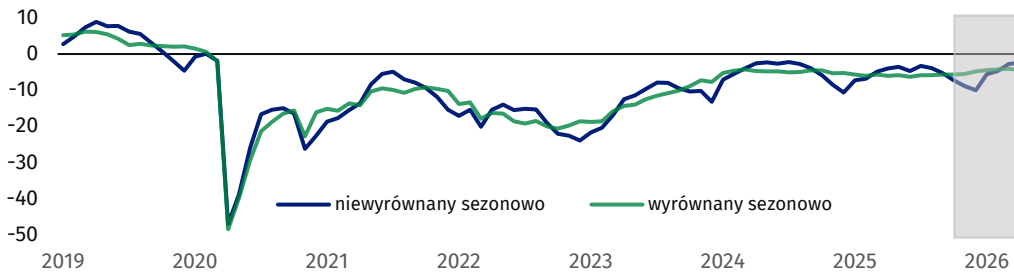
⁴ Składowa diagnostyczna – bieżąca ogólna sytuacja gospodarcza przedsiębiorstwa, składowa prognostyczna – przewidywana ogólna sytuacja gospodarcza przedsiębiorstwa.



Budownictwo (wykres 2)

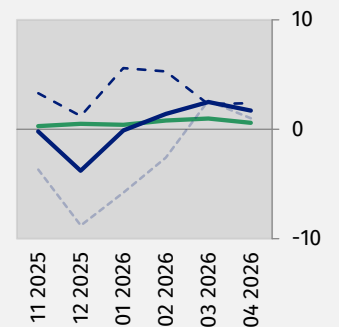
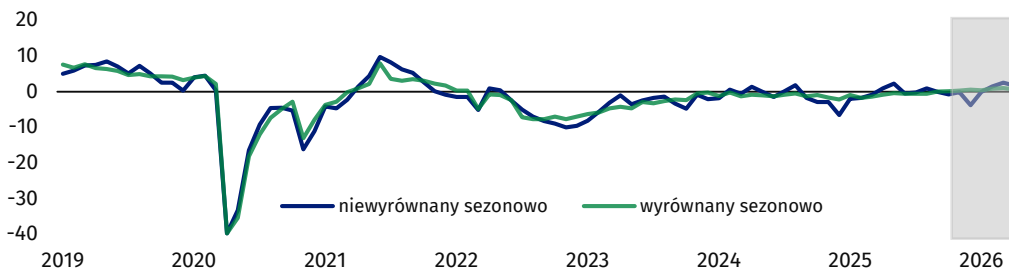
W kwietniu wskaźnik ogólnego klimatu koniunktury kształtuje się na poziomie minus 2,4 (w marcu minus 2,8).

- wskaźnik wyrównany sezonowo (SA)
- wskaźnik niewyrównany sezonowo (NSA)
- - - składowa diagnostyczna (NSA)
- - - składowa prognostyczna (NSA)



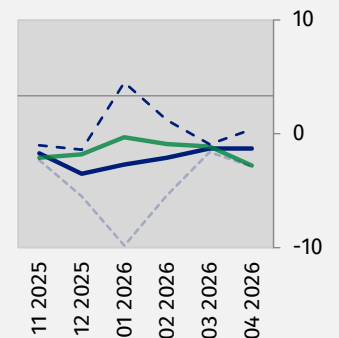
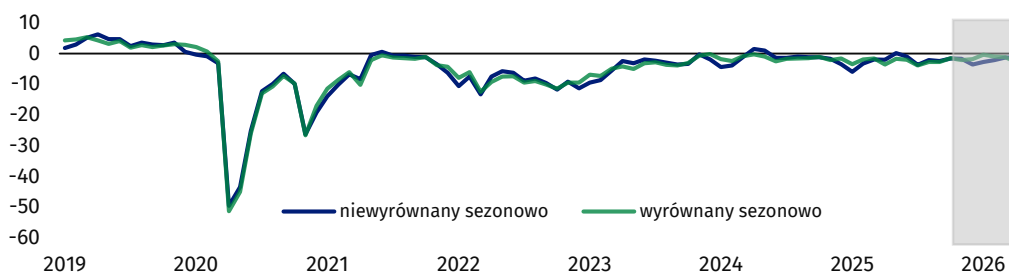
Handel hurtowy (wykres 3)

W kwietniu wskaźnik ogólnego klimatu koniunktury kształtuje się na poziomie plus 1,7 (plus 2,5 przed miesiącem).



Handel detaliczny (wykres 4)

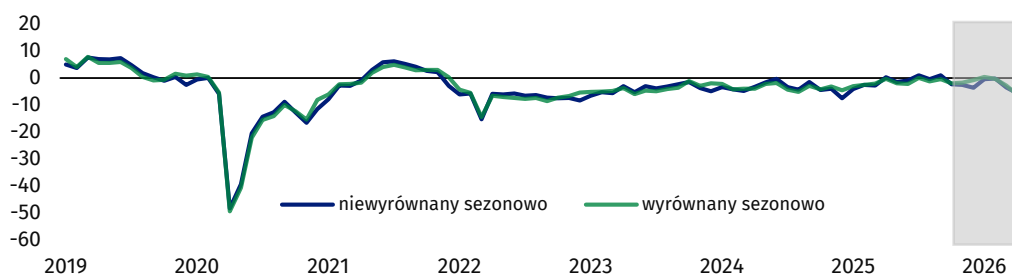
W bieżącym miesiącu wskaźnik ogólnego klimatu koniunktury kształtuje się, tak jak w marcu, na poziomie minus 1,3.



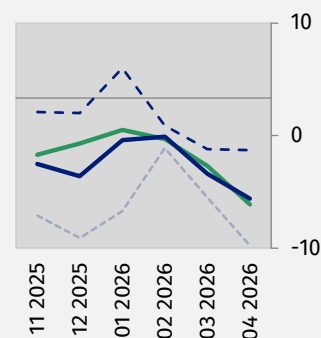


Transport i gospodarka magazynowa (wykres 5)

W kwietniu wskaźnik ogólnego klimatu koniunktury kształtuje się na poziomie minus 5,6 (przed miesiącem minus 3,4).

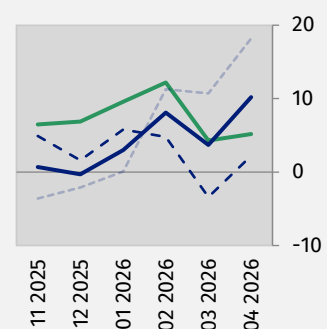
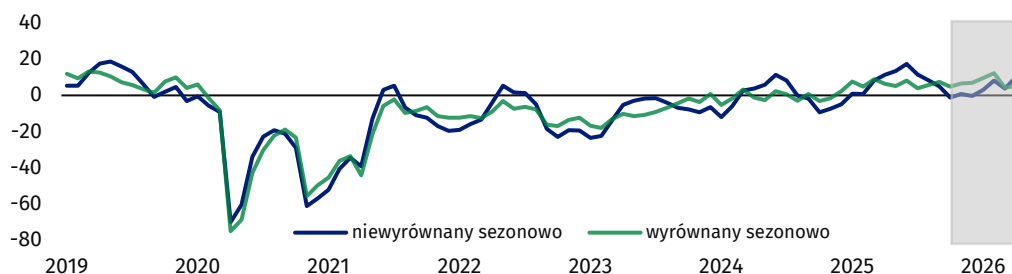


- wskaźnik wyrównany sezonowo (SA)
- wskaźnik niewyrównany sezonowo (NSA)
- - - składowa diagnostyczna (NSA)
- - - składowa prognostyczna (NSA)



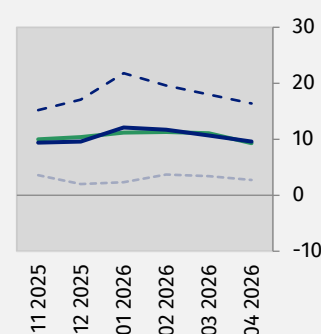
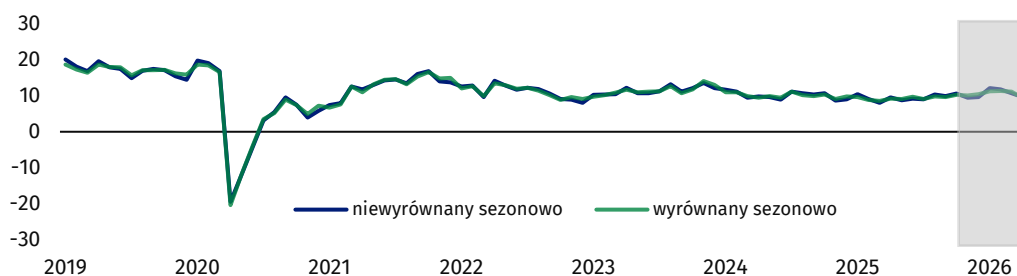
Zakwaterowanie i gastronomia (wykres 6)

Wskaźnik ogólnego klimatu koniunktury kształtuje się w kwietniu na poziomie plus 10,2 (w marcu plus 3,7).



Informacja i komunikacja (wykres 7)

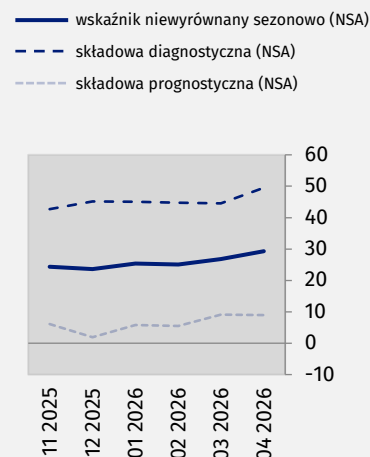
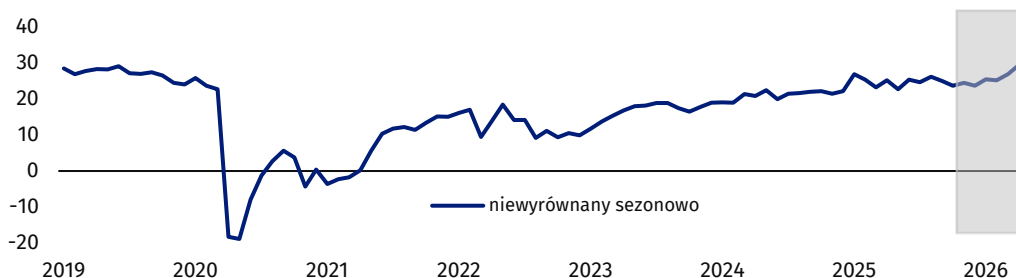
W kwietniu wskaźnik ogólnego klimatu koniunktury kształtuje się na poziomie plus 9,6 (przed miesiącem plus 10,7).





Finanse i ubezpieczenia (wykres 8)

W kwietniu wskaźnik ogólnego klimatu koniunktury kształtuje się na poziomie plus 29,3 (przed miesiącem plus 26,8).



Tablica 1. Wskaźniki ogólnego klimatu koniunktury według rodzaju działalności

Wyszczególnienie		Analogiczny miesiąc ubiegłego roku	Ubiegły miesiąc	Bieżący miesiąc	Średnia długookresowa
Przetwórstwo przemysłowe 	wskaźnik wyrównany sezonowo (SA)	-8,7	-6,1	-6,9	0,4
	wskaźnik niewyrównany sezonowo (NSA)	-6,2	-5,2	-4,4	0,4
	składowa diagnostyczna (NSA)	-11,2	-8,0	-5,4	-2,7
	składowa prognostyczna (NSA)	-1,2	-2,4	-3,4	3,6
Budownictwo 	wskaźnik wyrównany sezonowo (SA)	-6,0	-4,1	-4,4	-3,6
	wskaźnik niewyrównany sezonowo (NSA)	-4,0	-2,8	-2,4	-3,6
	składowa diagnostyczna (NSA)	-6,3	-5,7	-4,4	-6,2
	składowa prognostyczna (NSA)	-1,6	0,2	-0,4	-1,0
Handel hurtowy 	wskaźnik wyrównany sezonowo (SA)	-0,9	1,0	0,6	2,4
	wskaźnik niewyrównany sezonowo (NSA)	0,9	2,5	1,7	2,4
	składowa diagnostyczna (NSA)	1,3	2,3	2,4	7,5
	składowa prognostyczna (NSA)	0,4	2,6	1,0	-2,8
Handel detaliczny 	wskaźnik wyrównany sezonowo (SA)	-3,5	-1,1	-2,8	-4,1
	wskaźnik niewyrównany sezonowo (NSA)	-2,0	-1,3	-1,3	-4,1
	składowa diagnostyczna (NSA)	-1,1	-0,9	0,4	-3,0
	składowa prognostyczna (NSA)	-2,9	-1,6	-2,9	-5,1
Transport i gospodarka magazynowa 	wskaźnik wyrównany sezonowo (SA)	-0,3	-2,7	-6,1	-0,9
	wskaźnik niewyrównany sezonowo (NSA)	0,3	-3,4	-5,6	-0,9
	składowa diagnostyczna (NSA)	3,2	-1,2	-1,3	0,8
	składowa prognostyczna (NSA)	-2,6	-5,5	-9,8	-2,6
Zakwaterowanie i gastronomia 	wskaźnik wyrównany sezonowo (SA)	6,4	4,3	5,2	-0,5
	wskaźnik niewyrównany sezonowo (NSA)	11,4	3,7	10,2	-0,5
	składowa diagnostyczna (NSA)	6,2	-3,4	2,2	-1,7
	składowa prognostyczna (NSA)	16,5	10,7	18,2	0,8
Informacja i komunikacja 	wskaźnik wyrównany sezonowo (SA)	9,2	11,1	9,3	17,2
	wskaźnik niewyrównany sezonowo (NSA)	9,5	10,7	9,6	17,2
	składowa diagnostyczna (NSA)	20,1	18,0	16,4	25,2
	składowa prognostyczna (NSA)	-1,1	3,4	2,7	9,2
Finanse i ubezpieczenia 	wskaźnik wyrównany sezonowo (SA) ⁵
	wskaźnik niewyrównany sezonowo (NSA)	25,1	26,8	29,3	25,4
	składowa diagnostyczna (NSA)	42,0	44,5	49,5	33,7
	składowa prognostyczna (NSA)	8,2	9,1	9,0	17,1







⁵ Szereg nie wymaga wyrównania sezonowego, dane niewyrównane sezonowo mogą być analizowane i interpretowane w sposób analogiczny jak dane wyrównane.

Dodatkowe pytania o aktualne zagadnienia gospodarcze – oceny i oczekiwania

Odpowiedzi na dodatkowe pytania są udzielane na zasadzie dobrowolności. W poniższej tabelicy we wszystkich pytaniach prezentowany jest ważony procent odpowiedzi respondentów na dany wariant. Dane zostały zagregowane zgodnie z metodologią agregacji (ważenia) stosowaną standardowo w badaniu koniunktury gospodarczej.







W przypadku pytań wielokrotnego wyboru (tj. w przypadku, gdy respondent może zaznaczyć więcej niż jedną odpowiedź) suma wszystkich wariantów odpowiedzi może być różna od 100%. W przypadku pytań z możliwością zaznaczenia tylko jednej odpowiedzi suma wynosi 100%.

Tablica. 2. Dodatkowe pytania o aktualne zagadnienia gospodarcze

Pytania						
	Przetwórstwo przemysłowe	Budownictwo	Handel hurtowy	Handel detaliczny	Transport i gospodarka magazynowa	Zakwaterowanie i gastronomia
WPŁYW WOJNY W UKRAINIE						
1. Negatywne skutki wojny w Ukrainie i jej konsekwencje dla prowadzonej przez Państwa firmę działalności gospodarczej będą w bieżącym miesiącu:						
brak negatywnych skutków	44,6	51,2	45,9	55,1	40,8	51,0
nieznaczące	48,5	41,2	42,4	38,9	46,9	43,7
poważne	5,8	4,5	8,3	3,6	6,7	5,0
zagrożające stabilności firmy	1,1	3,1	3,4	2,4	5,6	0,3
suma (brak negatywnych skutków + nieznaczące)	93,1	92,4	88,3	94,0	87,7	94,7
suma (poważne + zagrożające stabilności firmy)	6,9	7,6	11,7	6,0	12,3	5,3
2. Z zaobserwowanych w ostatnim miesiącu negatywnych skutków wojny w Ukrainie najbardziej do Państwa firmy odnoszą się:						
spadek sprzedaży/przychodów	29,8	20,8	26,4	21,8	30,4	45,2
wzrost kosztów	55,4	76,6	56,0	62,5	63,2	66,0
zakłócenie w łańcuchu dostaw	37,3	22,1	35,6	22,3	25,5	26,2
duże zaburzenia organizacyjne w funkcjonowaniu przedsiębiorstwa	1,6	4,9	4,0	2,1	6,3	1,2
problemy z bieżącym finansowaniem	3,5	7,3	8,5	4,6	10,6	1,5
nadmierne zapasy	3,8	2,5	4,0	4,1	0,2	0,0
zerwanie umów ze wschodnimi kontrahentami	13,3	2,6	10,4	9,9	7,4	0,0
3. Jeżeli w Państwa firmie są zatrudnieni pracownicy z Ukrainy, to czy w związku z wojną w Ukrainie zaobserwowali Państwo w ubiegłym miesiącu:⁶						
odpływ pracowników z Ukrainy	5,5	2,5	1,4	2,2	8,4	5,0
napływ pracowników z Ukrainy	5,7	3,5	2,5	3,4	5,6	9,6
nie dotyczy	91,0	94,1	96,5	95,2	86,9	87,6

⁶ Dopuszczalne jest równoczesne zaznaczenie odpowiedzi „odpływ”, tj. odejście z pracy z powodu wojny oraz „napływ”, tj. zatrudnienie nowych pracowników, w związku z tym suma wariantów może przekroczyć 100%.

Tablica. 2. Dodatkowe pytania o aktualne zagadnienia gospodarcze (dok.)

Pytania						
PROCESY CENOWE						
4. Jak Państwa zdaniem kształtować się będą ceny usług/materiałów/surowców wykorzystywanych przez Państwa firmę w ramach prowadzonej działalności gospodarczej?						
w krótkim okresie (1-3 miesiące) - w porównaniu z aktualną sytuacją						
wzrosną szybciej	40,5	39,8	36,3	31,6	39,3	47,5
wzrosną wolniej	32,7	38,3	43,3	42,0	35,3	37,6
ustabilizują się	24,4	19,1	18,8	24,6	23,2	14,5
spadną	2,4	2,8	1,6	1,8	2,2	0,4
w dłuższym okresie (najbliższe 12 miesięcy) - w porównaniu z aktualną sytuacją						
wzrosną szybciej	19,0	27,1	20,9	21,9	21,3	35,3
wzrosną wolniej	46,3	47,8	47,6	48,3	47,0	48,2
ustabilizują się	30,5	22,9	30,1	28,0	29,5	16,3
spadną	4,2	2,2	1,4	1,8	2,2	0,2
5. Które z poniższych czynników w największym stopniu wpłyną na koszty funkcjonowania Państwa firmy w okresie najbliższego kwartału?						
wzrost kosztów						
ceny energii i paliw	85,5	93,4	92,7	91,9	94,3	88,6
ceny czynszu, najmu lokali, itp.	26,7	47,1	45,9	56,6	47,8	62,6
ceny komponentów i usług	71,7	69,1	60,2	51,7	54,5	64,3
koszty zatrudnienia	62,1	70,6	63,0	65,7	74,3	65,2
ceny importu bezpośredniego	38,6	36,5	43,5	31,3	30,1	29,7
zmiany w przepisach i wymogach prawnych	28,4	45,0	38,3	40,2	40,7	33,5
koszty finansowania (kredyty, pożyczki, itp.)	25,6	45,0	33,8	37,9	42,4	27,7
inne	20,9	32,3	22,2	21,5	26,1	23,1
spadek kosztów						
ceny energii i paliw	2,5	1,0	0,7	1,0	1,5	5,8
ceny czynszu, najmu lokali, itp.	4,1	3,9	4,0	2,7	4,5	7,5
ceny komponentów i usług	2,2	1,9	1,8	2,0	2,8	6,1
koszty zatrudnienia	1,3	3,2	2,0	2,7	2,1	5,4
ceny importu bezpośredniego	2,3	5,8	4,0	4,6	6,4	15,3
zmiany w przepisach i wymogach prawnych	3,1	4,8	3,8	2,2	5,4	15,5
koszty finansowania (kredyty, pożyczki, itp.)	7,5	6,3	7,0	5,2	8,0	13,6
inne	3,9	6,6	5,6	4,8	7,3	12,2
6. Czy obserwowane i przewidywane zmiany w warunkach finansowania przedsiębiorstwa (koszty kredytów bankowych i ich dostępność, kredyt kupiecki, odroczone płatności, itp.) w najbliższych 12 miesiącach spowodują:						
w przypadku decyzji inwestycyjnych						
odłożenie	29,0	27,0	26,8	25,9	23,4	20,0
przyspieszenie	4,1	3,1	2,9	2,6	3,3	9,8
nie mam zdania	66,9	69,9	70,3	71,5	73,3	70,2
w przypadku produkcji/sprzedaży						
ograniczenie	14,7	18,2	15,7	18,0	13,4	11,8
wzrost	9,3	5,8	7,5	6,5	4,5	10,3
nie mam zdania	76,0	76,0	76,8	75,5	82,1	77,9
w przypadku zatrudnienia						
ograniczenie	19,9	22,7	22,5	24,2	18,7	19,4
wzrost	5,6	4,0	4,6	2,5	3,7	5,9
nie mam zdania	74,5	73,3	72,9	73,3	77,6	74,7

W przypadku cytowania danych Głównego Urzędu Statystycznego prosimy o zamieszczenie informacji: „Źródło danych GUS”, a w przypadku publikowania obliczeń dokonanych na danych opublikowanych przez GUS prosimy o zamieszczenie informacji: „Opracowanie własne na podstawie danych GUS”.

Opracowanie merytoryczne:
Departament Przedsiębiorstw
Dyrektor Katarzyna Walkowska-Macias
Tel: 22 608 35 66

Rozpowszechnianie:
Wydział Prasowy

Tel. komórkowy: +48 695 255 032

Tel. stacjonarne: +48 22 608 38 04, +48 22 449 41 45,
+48 22 608 30 09

e-mail: obslugaprasowa@stat.gov.pl

-  stat.gov.pl
-  [@GUS_STAT](https://twitter.com/GUS_STAT)
-  [@GlownyUrzadStatystyczny](https://www.facebook.com/GlownyUrzadStatystyczny)
-  [@gus_stat](https://www.instagram.com/gus_stat)
-  [@GłównyUrządStatystycznyGUS](https://www.youtube.com/@GlownyUrzadStatystycznyGUS)
-  [@Główny Urząd Statystyczny](https://www.linkedin.com/company/Glowny-Urzad-Statystyczny)

Powiązane opracowania

[Koniunktura gospodarcza \(2000 – 2026\)](#)

Informacje sygnałne – opinie formułowane przez jednostki z siedzibą w danym województwie dostępne na stronach Urzędów Statystycznych

[Infografika – Koniunktura gospodarcza w Polsce](#)

[Badanie koniunktury gospodarczej – zeszyt metodologiczny](#)

[Co warto wiedzieć o koniunkturze gospodarczej?](#)

[Dashboard: Koniunktura gospodarcza](#)

Temat dostępny w bazach danych

[Dziedzinowe Bazy Wiedzy](#)

[Bank Danych Makroekonomicznych \(BDM\)](#)

Ważniejsze pojęcia dostępne w słowniku

[Koniunktura gospodarcza](#)