



Koniunktura gospodarcza. Raport wojewódzki 2026

Business tendency. Voivodship report 2026

Urząd Statystyczny w Zielonej Górze Statistical Office in Zielona Góra

Opracowanie merytoryczne

Content-related works

Urząd Statystyczny Zielonej Górze – Lubuski Ośrodek Badań Regionalnych
Statistical Office Zielona Góra – Lubuskie Regional Research Centre

Pod kierunkiem

Supervised by
Roberta Wróbla

Zespół autorski

Editorial team
Elżbieta Adamska, Angela Burchardt, Iwona Goździcka, Elwira Olczyk

Prace redakcyjne

Editorial work
Elwira Olczyk

Tłumaczenie

Translation
Piotr Wawrzusik

Skład opracowanie graficzne

Typesetting and graphics
Piotr Wawrzusik

ISSN 3071-852X

Publikacja dostępna na stronie internetowej

Publication available on website
stat.gov.pl

Przy publikowaniu danych GUS prosimy o podanie źródła

When publishing Statistics Poland data — please indicate source

Spis treści

Contents

Objaśnienia znaków umownych. Ważniejsze skróty	4
Symbols. Major abbreviations	
Synteza	5
Executive summary	6
Regionalny wskaźnik ogólnego klimatu koniunktury.	7
Regional business climate indicator	
Bariery ograniczające działalność przedsiębiorstw	22
Factors limiting activity of enterprises	
Pogłębione pytania o aktualne zagadnienia gospodarcze – Przewidywania przedsiębiorców dotyczące czynników wpływających na poziom wynagrodzenia pracowników w najbliższych trzech miesiącach	32
In-depth questions about current economic issues – Entrepreneurs' predictions on factors affecting the salary level of employees in the next three months	

Objaśnienia znaków umownych

Symbols

Symbol Symbol	Opis Description
Comma (,)	used figures represents decimal point
Kreska (-)	zjawisko nie wystąpiło magnitude zero
Kropka (.)	oznacza: brak informacji, konieczność zachowania tajemnicy statystycznej lub że wypełnienie pozycji jest niemożliwe lub niecelowe data not available, classified data (statistical confidentiality) or providing data impossible or purposeless

Ważniejsze skróty

Major abbreviations

Skrót Abbreviation	Znaczenie Meaning
r.	rok year
p.proc.	punkt procentowy percentage point
pkt	punkt point
Zakwaterowanie i gastronomia Accommodation and catering	Działalność związana z zakwaterowaniem i usługami gastronomicznymi Accommodation and food service activities

Uwagi metodologiczne

Methodological notes

Zachęcamy do lektury Zeszytu metodologicznego „Koniunktura gospodarcza” wyd. 2023, gdzie znajdują Państwo bardziej szczegółowe informacje.

[Zeszyt metodologiczny – Badanie koniunktury gospodarczej](#)

Synteza

W marcu br. regionalny wskaźnik ogólnego klimatu koniunktury w większości prezentowanych obszarów działalności wskazywał na dalszą poprawę koniunktury gospodarczej. W porównaniu z marcem 2025 r. w większości obszarów R-BCI wzrósł w przynajmniej połowie województw. Pozytywne zmiany widoczne były przede wszystkim w przetwórstwie przemysłowym, handlu hurtowym, transporcie i gospodarce magazynowej oraz w informacji i komunikacji. W przynajmniej połowie województw, w większości obszarów R-BCI wzrósł także w porównaniu z lutym br., co potwierdza poprawę nastrojów gospodarczych wśród przedsiębiorców.

Jednocześnie w marcu br. przedsiębiorcy w większości województw wyrażali optymistyczne opinie na temat koniunktury gospodarczej. Pozytywne nastroje dominowały przede wszystkim w zakwaterowaniu i gastronomii, informacji i komunikacji oraz handlu hurtowym. Znalazło to odzwierciedlenie w przeważnie dodatnich wartościach regionalnego wskaźnika ogólnego klimatu koniunktury. Przewagę pesymistycznych ocen koniunktury gospodarczej zaobserwowano jedynie w sekcjach: handel detaliczny oraz transport i gospodarka magazynowa.

Dodatkowo w większości analizowanych obszarów zaobserwowano optymistyczne prognozy dotyczące ogólnej sytuacji gospodarczej przedsiębiorstw. W zakwaterowaniu i gastronomii poprawę sytuacji swoich firm w najbliższych trzech miesiącach przewidują przedsiębiorcy w 12 województwach. Ponadto w większości rodzajów działalności prognozy te były lepsze niż w lutym br.

Wśród najczęściej wskazywanych barier w prowadzeniu działalności gospodarczej w marcu br. ponownie dominowały wysokie koszty zatrudnienia, szczególnie w zakwaterowaniu i gastronomii oraz budownictwie. Znaczącym ograniczeniem okazała się także niepewność ogólnej sytuacji gospodarczej, na którą w większości województw najczęściej zwracały uwagę firmy z transportu i gospodarki magazynowej oraz handlu hurtowego. Wysokie obciążenia na rzecz budżetu były często sygnalizowane przez przedsiębiorstwa z budownictwa oraz zakwaterowania i gastronomii. Wśród przedsiębiorstw objętych badaniem koniunktury znalazły się również takie, które wskazały brak barier w prowadzeniu działalności gospodarczej.

W marcu br. przedsiębiorcy odpowiadali na dodatkowe pytania, dotyczące m.in. czynników, które według nich w najbliższych 3 miesiącach w istotnym stopniu wpłyną na poziom wynagrodzenia ich pracowników. We wszystkich obszarach objętych badaniem koniunktury za najważniejszy czynnik uznano sytuację finansową firm. W przetwórstwie przemysłowym we wszystkich województwach czynnik ten wskazywano najczęściej. Obok sytuacji finansowej istotną rolę odgrywało utrzymanie realnej wartości wynagrodzeń, choć zwracała na nie uwagę mniejsza część przedsiębiorców. Najrzadziej wskazywanym czynnikiem było utrzymanie konkurencyjnych płac.

Executive summary

In March 2026 the R-BCI indicated a further improvement in business tendency in most of the analysed areas. Compared to the previous year the R-BCI increased in at least half of the voivodships across most sectors. Positive changes were particularly observed, in manufacturing, wholesale trade, transportation and storage, as well as in information and communication. In at least half of the voivodships, in most areas, the R-BCI increased also in monthly basis, which confirms the improvement in economic sentiment among entrepreneurs.

In March 2026, entrepreneurs in most voivodships expressed optimistic opinions about the business tendency. Positive sentiments prevailed particularly in accommodation and catering, information and communication, as well as in wholesale trade. This was reflected in the mostly positive values of R-BCI. On the other hand, pessimistic assessments of the economic situation were observed in the following sectors: retail trade, and transportation and storage.

Furthermore, in most voivodships, optimistic predictions were observed regarding the overall economic situation of businesses. In accommodation and catering entrepreneurs in 12 voivodships anticipate an improvement in their companies' situation over the next three months. Moreover, in most sectors, these predictions were more positive than in February 2026.

Among the most frequently cited barriers to conducting business activity in March 2026 costs of labour once again dominated, particularly in the accommodation and catering, and construction. The uncertainty of the overall economic situation also turned out to be a significant constraint in most voivodships. This was most frequently highlighted barrier in the transportation and storage sector and in wholesale trade. High payments to state revenue were frequently cited by companies in construction and in accommodation and catering. Among the companies taking part in the economic survey, there were also those that indicated no significant barriers to running a business.

In March 2026, entrepreneurs answered additional questions, about among other things, predictions regarding factors significantly affecting their employees' salaries in the next three months. In all sectors covered by the business tendency survey, the financial situation of their companies will be the primary factor. In manufacturing, this factor was most frequently cited in all voivodships. Alongside the financial situation, maintaining the real value of salaries was also considered important, although a smaller proportion of entrepreneurs highlighted this. The least frequently cited factor was maintaining competitive salaries.

Regionalny wskaźnik ogólnego klimatu koniunktury

Regional business climate indicator

Wskaźnik ogólnego klimatu koniunktury – BCI – (Business climate indicator) jest wskaźnikiem złożonym obliczanym jako średnia arytmetyczna sald odpowiedzi na pytania dotyczące bieżącej i przewidywanej sytuacji gospodarczej przedsiębiorstwa. Wskaźnik przyjmuje wartości od -100 do +100, przy czym wartości poniżej zera oznaczają negatywne oceny koniunktury wyrażone przez przedsiębiorców uczestniczących w badaniu, a powyżej zera – pozytywne oceny. Wartość wskaźnika równa zero oznacza neutralną ocenę koniunktury.

R-BCI – (Regional business climate indicator) – regionalny wskaźnik ogólnego klimatu koniunktury – wskaźnik ogólnego klimatu koniunktury prezentowany na poziomie województw.

W marcu br. utrzymała się poprawa nastrojów gospodarczych wśród przedsiębiorców. W większości analizowanych obszarów gospodarki regionalny wskaźnik ogólnego klimatu koniunktury wzrósł w co najmniej połowie województw. Pozytywne zmiany widoczne były przede wszystkim w transporcie i gospodarce magazynowej, gdzie wskaźnik wzrósł w 10 województwach. Z kolei w przetwórstwie przemysłowym, handlu hurtowym oraz w informacji i komunikacji wskaźnik R-BCI wzrósł w 9 województwach.

Dodatkowo w większości analizowanych obszarów gospodarki wartość wskaźnika R-BCI ukształtowała się powyżej zera, wskazując na optymistyczne oceny koniunktury gospodarczej. Dotyczyło to przede wszystkim zakwaterowania i gastronomii, informacji i komunikacji oraz handlu hurtowego, gdzie wskaźnik przyjmował wartości dodatnie w większości województw. Wyjątkiem pozostał handel detaliczny oraz transport i gospodarka magazynowa. W obszarach tych w większości województw R-BCI osiągał wartości ujemne.

W porównaniu z lutym br., w większości analizowanych obszarów gospodarki, wzrost wartości regionalnego wskaźnika ogólnego klimatu koniunktury wystąpił w co najmniej połowie województw, co potwierdza poprawę ocen koniunktury wśród przedsiębiorców.

Jednocześnie przewidywania dotyczące ogólnej sytuacji gospodarczej przedsiębiorstw na najbliższe trzy miesiące pozostały w większości obszarów optymistyczne. Najbardziej pozytywne prognozy zaobserwowano w zakwaterowaniu i gastronomii, gdzie przedsiębiorcy w 12 województwach przewidują poprawę sytuacji swoich firm. Dodatkowo w większości rodzajów działalności prognozy te były lepsze niż w lutym br.

Przetwórstwo przemysłowe

Manufacturing

W marcu br. nastroje gospodarcze przedsiębiorców prowadzących działalność w przetwórstwie przemysłowym poprawiły się w porównaniu z marcem 2025 r. w 9 województwach. Największy wzrost wartości wskaźnika ogólnego klimatu koniunktury odnotowano w województwie pomorskim (o 11,4 pkt), świętokrzyskim (o 7,2 pkt) i podlaskim (o 3,4 pkt). Pogorszenie ocen koniunktury zaobserwowano m.in. w województwie kujawsko-pomorskim (spadek R-BCI o 7,6 pkt) i lubuskim (o 4,4 pkt).

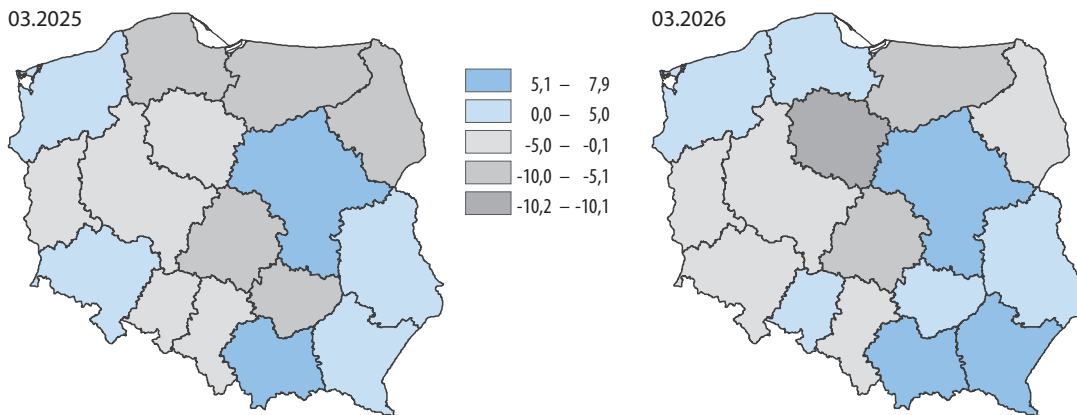
W porównaniu z lutym br. oceny koniunktury poprawiły się w 6 województwach, przy czym największą poprawę odnotowano w województwach opolskim i mazowieckim, gdzie wartość wskaźnika R-BCI wzrosła odpowiednio o 3,8 i 3,0 pkt. W województwie zachodniopomorskim oceny koniunktury nie zmieniły się w skali miesiąca.

Dodatkowo w 8 województwach wskaźnik ogólnego klimatu koniunktury ukształtował się powyżej poziomu neutralnego (0), co wskazuje na przewagę pozytywnych nastrojów gospodarczych wśród przedsiębiorców. Najbardziej optymistycznie koniunkturę ocenili przedsiębiorcy z województwa mazowieckiego (wskaźnik R-BCI wyniósł 7,9), małopolskiego (6,9) oraz podkarpackiego (5,1). Potwierdza to tendencję obserwowaną w 2025 r., kiedy to właśnie w tych województwach dodatnie wartości wskaźnika obserwowane były najczęściej.

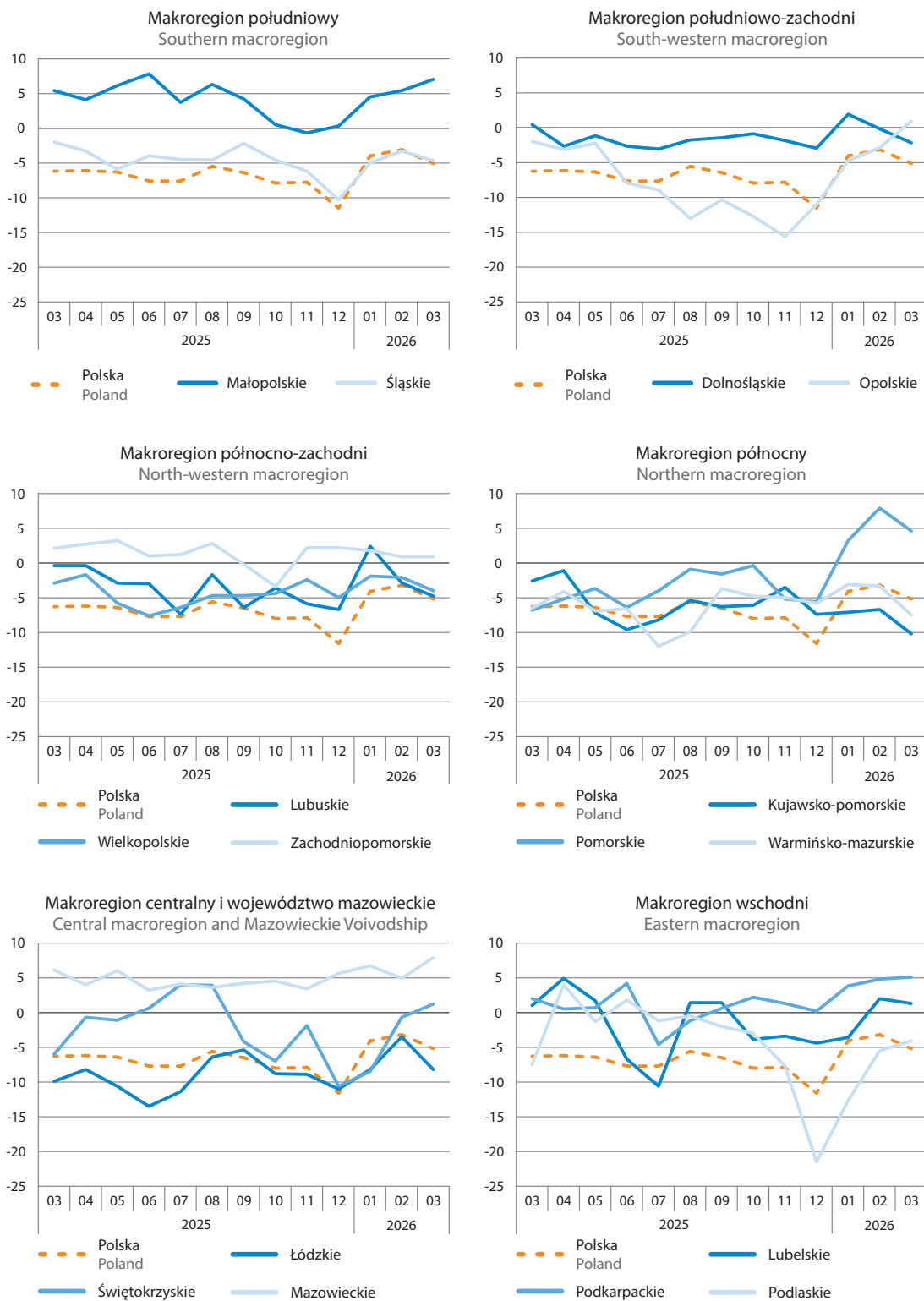
Na pozytywną ocenę koniunktury wpływ miały przede wszystkim optymistyczne przewidywania dotyczące przyszłej sytuacji gospodarczej przedsiębiorstw, obserwowane w większości województw. Dodatkowo w większości województw przedsiębiorcy spodziewają się w najbliższych trzech miesiącach wzrostu zamówień, a także wzrostu produkcji.

Mapa 1. R-BCI w przetwórstwie przemysłowym według województw

Map 1. R-BCI in manufacturing by voivodships



Wykres 1. R-BCI w przetwórstwie przemysłowym według makroregionów i województw
 Chart 1. R-BCI in manufacturing by macroregions and voivodships



Budownictwo

Construction

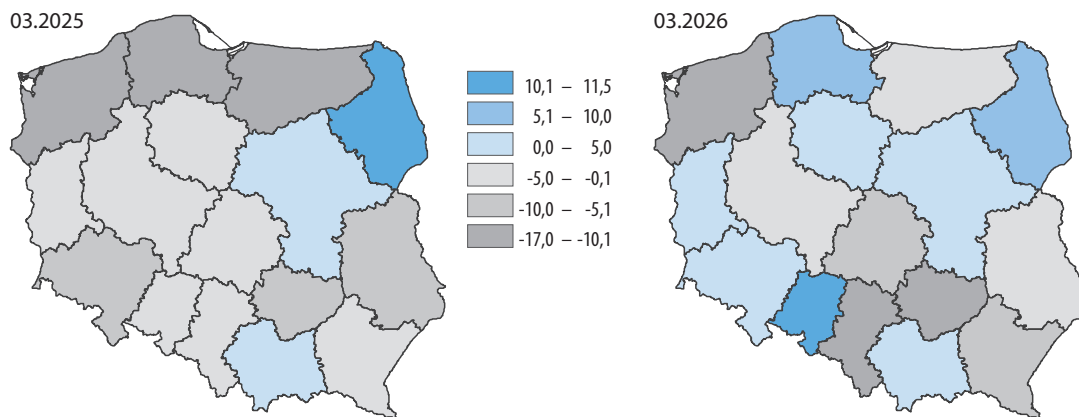
Wśród przedsiębiorców prowadzących działalność w budownictwie poprawę ocen koniunktury w porównaniu z ocenami wyrażanymi w marcu 2025 r. zaobserwowano w 7 województwach. Największy wzrost wskaźnika R-BCI odnotowano w województwie pomorskim (o 22,8 pkt) oraz opolskim i warmińsko-mazurskim (po 12,6 pkt). Spośród województw, w których nastroje gospodarcze pogorszyły się, największy spadek wskaźnika R-BCI odnotowano w województwie śląskim (o 7,2 pkt).

W porównaniu z lutym br. wzrost wartości wskaźnika R-BCI odnotowano w 10 województwach. W ujęciu tym, największą poprawę koniunktury zaobserwowano w województwach pomorskim, świętokrzyskim i kujawsko-pomorskim.

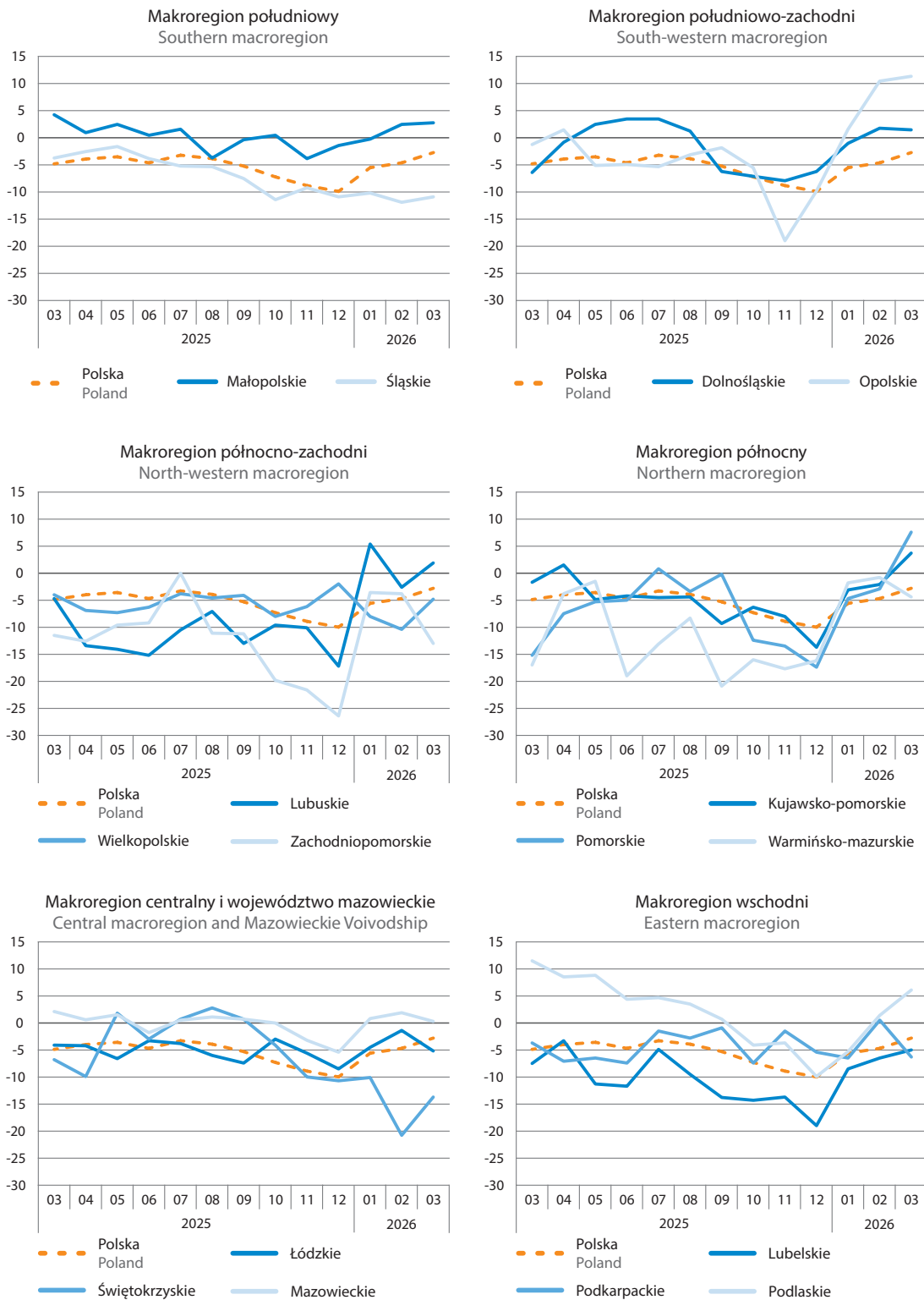
W marcu br. w połowie województw zaobserwowano pozytywne oceny koniunktury w budownictwie. Najwyższe wartości wskaźnika R-BCI odnotowano w województwach: opolskim (11,3), pomorskim (7,6) i podlaskim (6,1). W województwach, w których oceny koniunktury były negatywne, najbardziej pesymistyczne opinie wyrazili przedsiębiorcy z województwa świętokrzyskiego, gdzie wskaźnik osiągnął poziom minus 13,7 – najniższy w kraju.

W marcu br. przedsiębiorcy z większości województw ponownie sygnalizowali problemy związane ze spadkiem liczby zamówień oraz spadkiem produkcji budowlano-montażowej. Niemniej jednak w większości województw opinie te poprawiły się w skali roku. Ponadto w najbliższych trzech miesiącach przedsiębiorcy spodziewają się wzrostu liczby zamówień. Jednocześnie przedsiębiorcy z większości województw zaznaczyli, że sytuacja gospodarcza ich firm jest obecnie trudna do przewidzenia.

Mapa 2. R-BCI w budownictwie według województw
Map 2. R-BCI in construction by voivodships



Wykres 2. R-BCI w budownictwie według makroregionów i województw
 Chart 2. R-BCI in construction by macroregions and voivodships



Handel hurtowy

Wholesale trade

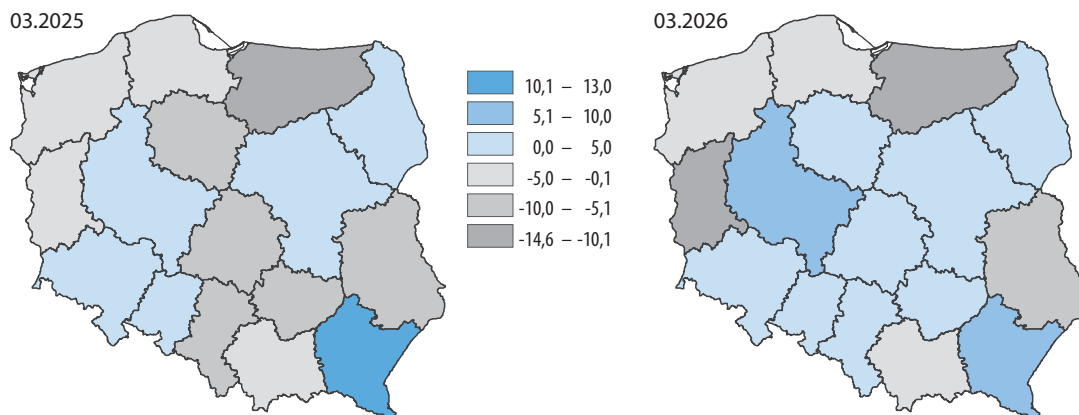
W marcu br. opinie przedsiębiorców dotyczące koniunktury w handlu hurtowym poprawiły się w porównaniu z analogicznym miesiącem poprzedniego roku w większości województw. Największy wzrost wskaźnika R-BCI odnotowano w województwie świętokrzyskim (wzrost o 9,6 pkt), łódzkim (o 8,9 pkt) oraz śląskim (o 8,8 pkt). Natomiast spośród województw, w których zaobserwowano pogorszenie nastrojów gospodarczych, największe odnotowano w województwie lubuskim (spadek wartości wskaźnika o 13,9 pkt).

W porównaniu z lutym br., oceny koniunktury poprawiły się w 12 województwach, przy czym największą poprawę odnotowano w województwie opolskim, gdzie wartość wskaźnika R-BCI wzrosła o 9,1 pkt.

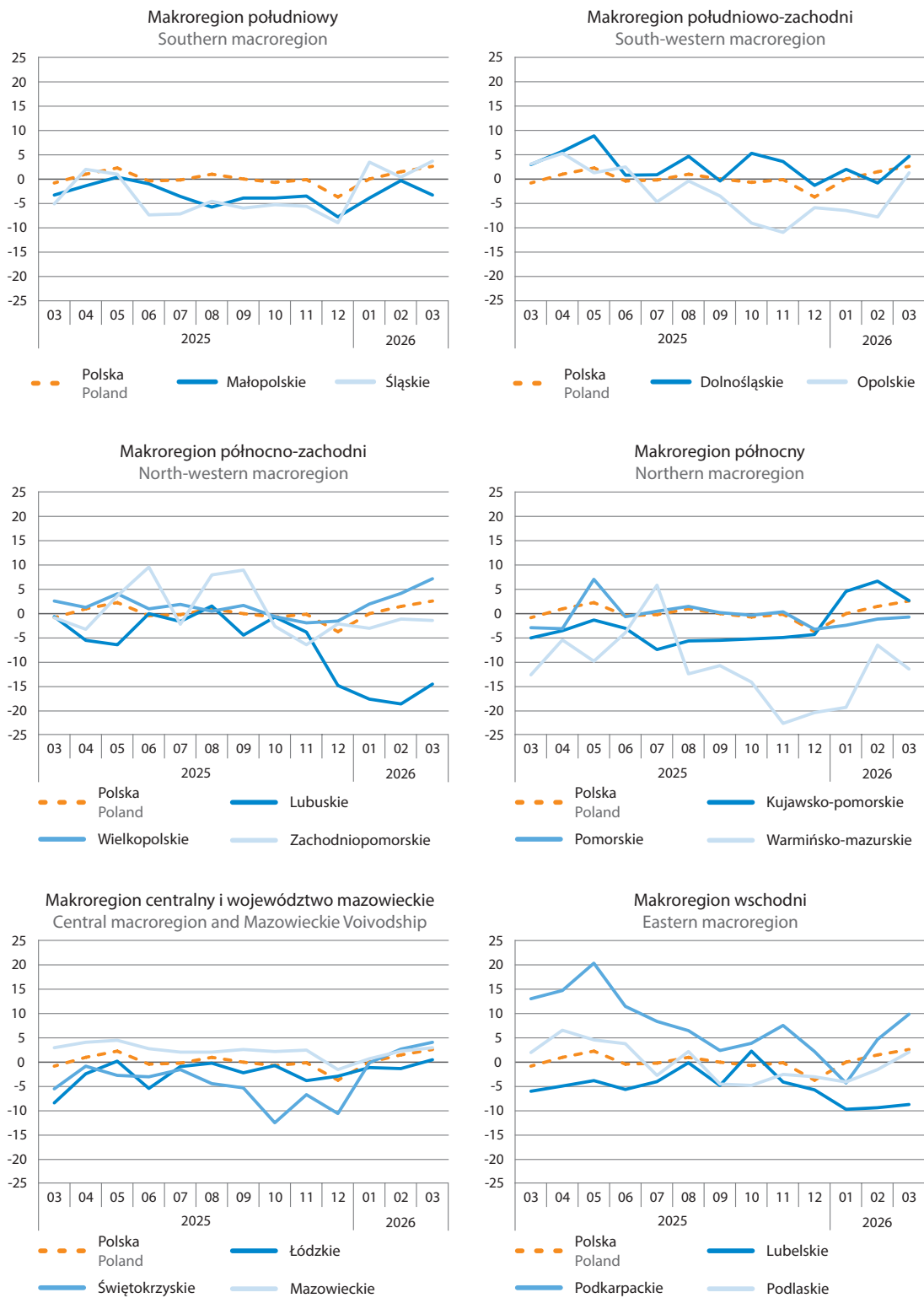
Ponadto regionalny wskaźnik ogólnego klimatu koniunktury w handlu hurtowym w marcu br. w większości województw był dodatni, a jego najwyższe wartości odnotowano w województwie podkarpackim (9,8), wielkopolskim (7,1) oraz dolnośląskim (4,6). W województwie łódzkim wskaźnik przyjął wartość dodatnią (0,4) po raz pierwszy od maja 2025 r. Negatywne oceny koniunktury zaobserwowano w 6 województwach, w tym najbardziej pesymistyczne w lubuskim, gdzie wskaźnik R-BCI osiągnął wartość minus 14,6.

Optymistyczne oceny koniunktury wynikały z pozytywnych opinii przedsiębiorców dotyczących zarówno bieżącej jak i prognozowanej ogólnej sytuacji gospodarczej ich firm, które przeważały w większości województw. Na najbliższe trzy miesiące przedsiębiorcy prognozują także wzrost zamówień u dostawców oraz wzrost sprzedaży.

Mapa 3. R-BCI w handlu hurtowym według województw
Map 3. R-BCI in wholesale trade by voivodships



Wykres 3. R-BCI w handlu hurtowym według makroregionów i województw
 Chart 3. R-BCI in wholesale trade by macroregions and voivodships



Handel detaliczny

Retail trade

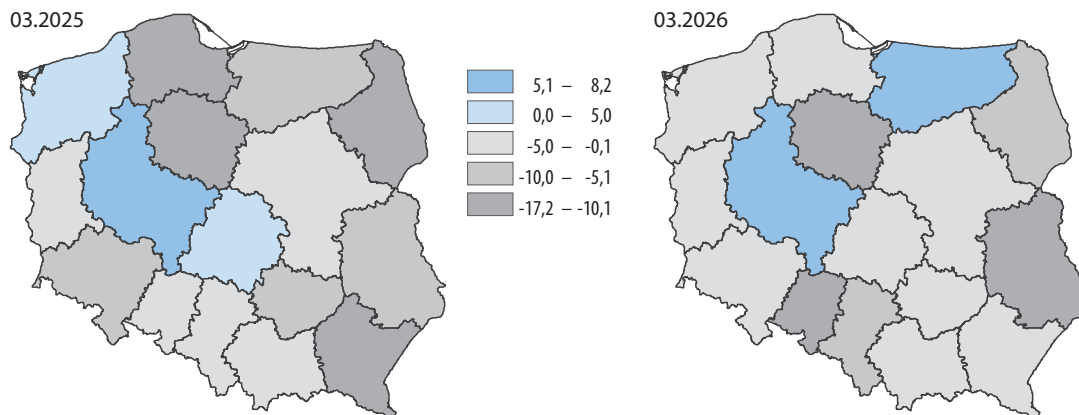
Poprawę koniunktury gospodarczej zaobserwowano również w opiniach przedsiębiorców zajmujących się handlem detalicznym. W 8 województwach oceny koniunktury były lepsze niż w marcu 2025 r. Najbardziej widoczne było to w województwie warmińsko-mazurskim, gdzie wskaźnik R-BCI zwiększył się o 14,9 pkt, a także w pomorskim (wzrost o 10,5 pkt) oraz podkarpackim (o 7,3 pkt). Największe pogorszenie nastrojów gospodarczych w skali roku zaobserwowano w województwie opolskim (spadek R-BCI o 15,8 pkt).

W porównaniu z poprzednim miesiącem pozytywne zmiany w ocenach koniunktury zaobserwowano w 12 województwach. Największy wzrost wartości wskaźnika R-BCI w skali miesiąca odnotowano w województwach: opolskim, zachodniopomorskim i pomorskim.

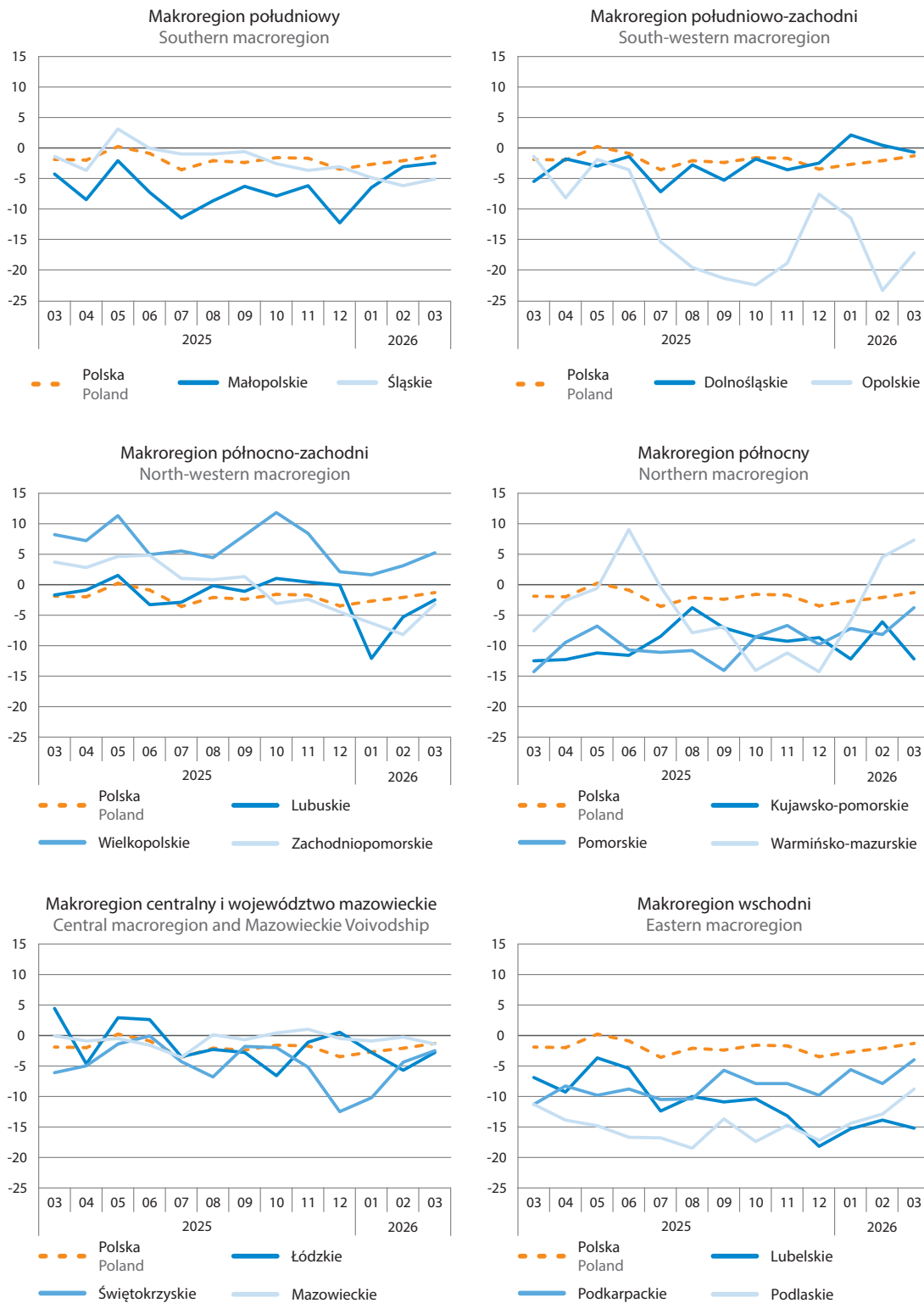
Niemniej jednak w zdecydowanej większości województw w kraju wśród przedsiębiorców z handlu detalicznego przeważały negatywne oceny koniunktury. Największy pesymizm zaobserwowano wśród przedsiębiorców z województwa opolskiego (R-BCI na poziomie minus 17,2), a następnie z lubelskiego (minus 15,2) oraz kujawsko-pomorskiego (minus 12,2). Optymistycznie koniunkturę oceniły podmioty z województw: warmińsko-mazurskiego i wielkopolskiego, tam wskaźnik R-BCI osiągnął wartość odpowiednio: 7,3 i 5,2.

W większości województw przedsiębiorcy zajmujący się sprzedażą detaliczną negatywnie ocenili bieżącą ogólną sytuację gospodarczą swoich firm. Na ogólną ocenę koniunktury wpłynęły także pesymistyczne przewidywania dotyczące przyszłej sytuacji gospodarczej przedsiębiorstw, obserwowane w większości województw. Przedsiębiorcy we wszystkich województwach zgłaszali również pogarszającą się sytuację finansową firm, a w zdecydowanej większości województw nadmierne nagromadzenie zapasów towarów oraz spadek sprzedaży.

Mapa 4. R-BCI w handlu detalicznym według województw
Map 4. R-BCI in retail trade by voivodships



Wykres 4. R-BCI w handlu detalicznym według makroregionów i województw
 Chart 4. R-BCI in retail trade by macroregions and voivodships



Transport i gospodarka magazynowa

Transportation and storage

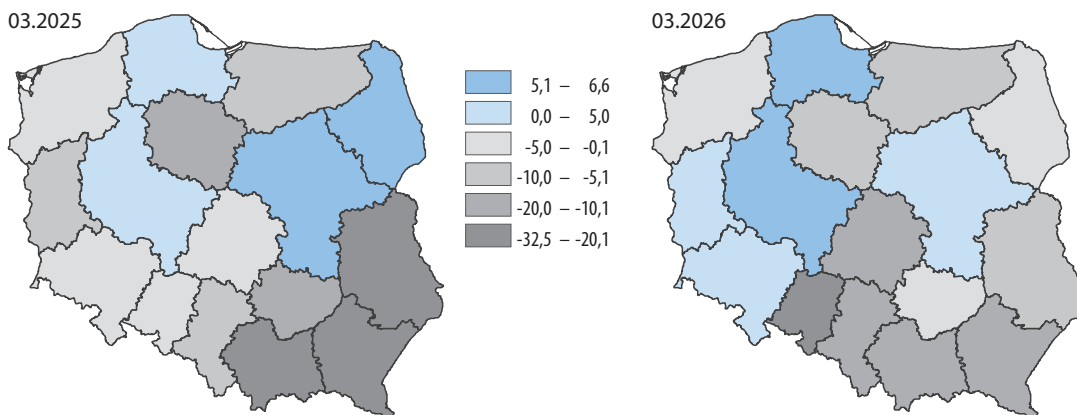
Wśród przedsiębiorców z transportu i gospodarki magazynowej, w marcu br. poprawę ocen koniunktury w porównaniu z marcem 2025 r. zaobserwowano w 10 województwach. Największy wzrost wartości wskaźnika R-BCI odnotowano w województwie lubelskim (o 21,7 pkt), a także w podkarpackim (o 19,7 pkt) oraz małopolskim (o 10,0 pkt). Pogorszenie nastrojów gospodarczych w skali roku zaobserwowano przede wszystkim w województwach: opolskim, łódzkim i podlaskim.

Natomiast w skali miesiąca nastroje gospodarcze wśród przedsiębiorców poprawiły się w 5 województwach, w tym najbardziej w województwie opolskim, gdzie wskaźnik R-BCI wzrósł o 22,8 pkt.

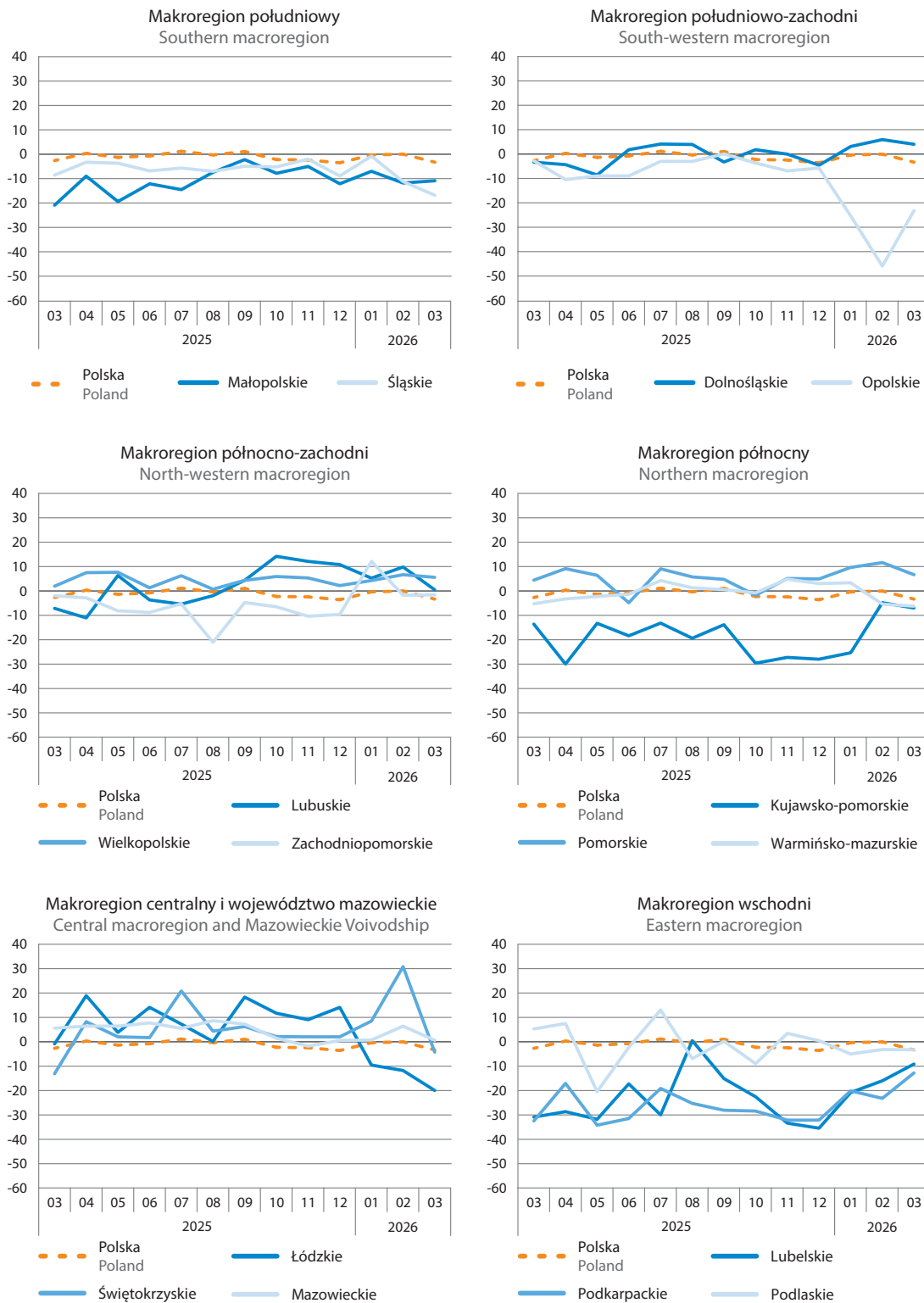
W marcu br. regionalny wskaźnik ogólnego klimatu koniunktury w transporcie i gospodarce magazynowej w większości województw pozostał ujemny, a jego najniższe wartości odnotowano w województwie opolskim (minus 23,2), łódzkim (minus 20,0) oraz śląskim (minus 16,9). Spośród województw, w których wskaźnik koniunktury był dodatni, najwyższe wartości odnotowano w pomorskim (6,6), wielkopolskim (5,6) i dolnośląskim (4,0).

Na negatywną ocenę koniunktury wpłynęły przede wszystkim opinie dotyczące bieżącej ogólnej sytuacji gospodarczej – w większości województw przedsiębiorcy uważali, że bieżąca sytuacja ich firm pogarsza się. Dodatkowo w większości województw przedsiębiorcy nadal negatywnie oceniali bieżący popyt, sprzedaż oferowanych przez nich usług, a także bieżącą sytuację finansową przedsiębiorstw. Co więcej, prognozy na najbliższe trzy miesiące również były pesymistyczne – przedsiębiorcy spodziewają się pogorszenia zarówno ogólnej, jak i finansowej sytuacji swoich firm.

Mapa 5. R-BCI w transporcie gospodarce magazynowej według województw
Map 5. R-BCI in transportation and storage by voivodships



Wykres 5. R-BCI w transporcie i gospodarce magazynowej według makroregionów i województw
 Chart 5. R-BCI in transportation and storage by macroregions and voivodships



Zakwaterowanie i gastronomia

Accommodation and catering

W marcu br. nastroje gospodarcze przedsiębiorców prowadzących działalność w zakwaterowaniu i gastronomii poprawiły się w porównaniu z marcem 2025 r. w 8 województwach. Najbardziej widoczne było to w województwie wielkopolskim (wzrost R-BCI o 42,0 pkt), a także w łódzkim (wzrost o 25,1 pkt) i podkarpackim (o 17,5 pkt). Z kolei największe pogorszenie nastrojów gospodarczych zaobserwowano w województwie zachodniopomorskim (spadek wskaźnika o 71,1 pkt).

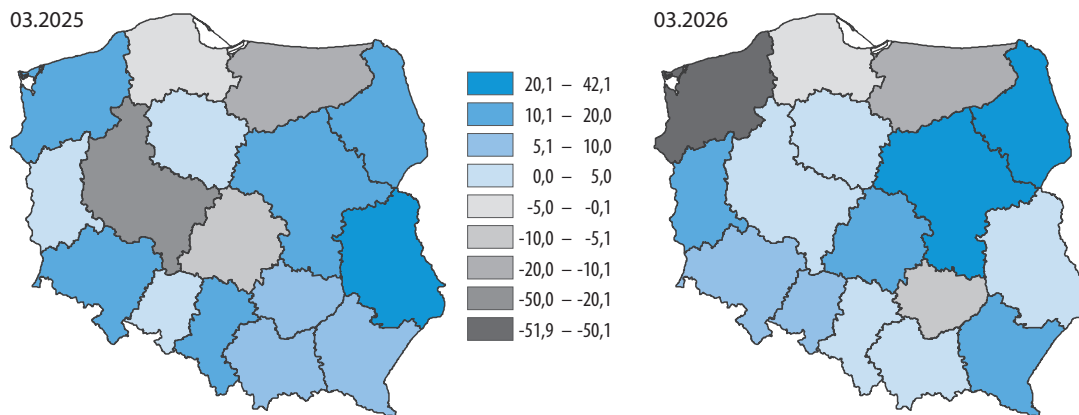
Poprawę ocen koniunktury odnotowano także w ujęciu miesięcznym. W połowie województw wskaźnik wzrósł w porównaniu z lutym br., w tym najbardziej w województwach: łódzkim, lubuskim i podkarpackim.

Spośród wszystkich analizowanych obszarów gospodarki przedsiębiorcy z zakwaterowania i gastronomii w marcu br. ocenili koniunkturę najbardziej optymistycznie. Regionalny wskaźnik ogólnego klimatu koniunktury o wartościach powyżej poziomu neutralnego (równego 0) odnotowano tu w 12 województwach. Najwyższe wartości wskaźnika R-BCI zanotowano w województwie podlaskim (28,3), mazowieckim (22,2) oraz podkarpackim (16,9), a w województwie małopolskim dodatnią wartość wskaźnika odnotowano pierwszy raz od marca ub. roku.

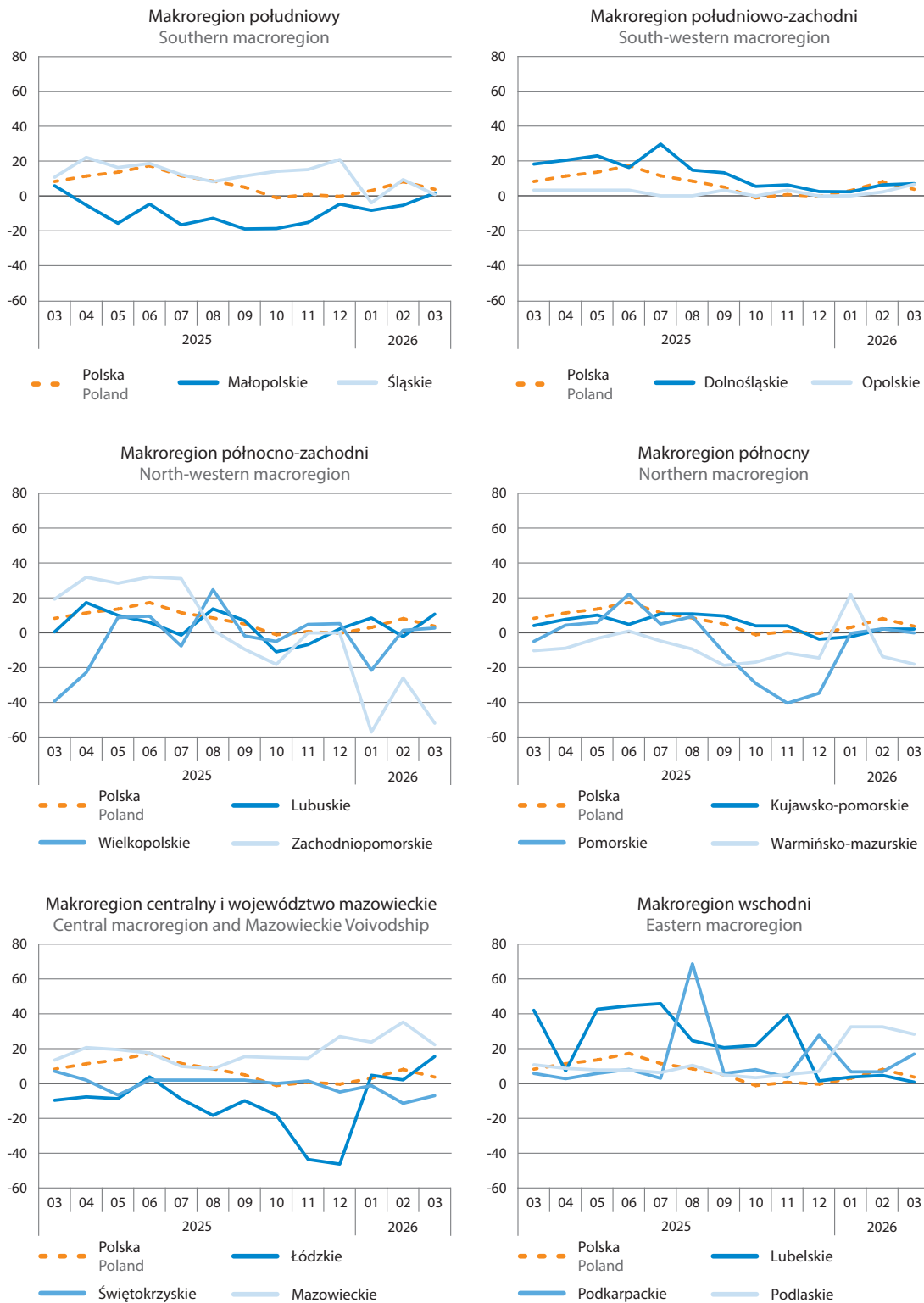
Na optymistyczną ocenę koniunktury w marcu br. wpływ miały przede wszystkim pozytywne prognozy na najbliższe 3 miesiące. W większości województw przedsiębiorcy spodziewają się poprawy ogólnej i finansowej sytuacji swoich firm oraz wzrostu popytu na oferowane przez nich usługi.

Mapa 6. R-BCI w zakwaterowaniu i gastronomii według województw

Map 6. R-BCI in accommodation and catering by voivodships



Wykres 6. R-BCI w zakwaterowaniu i gastronomii według makroregionów i województw
 Chart 6. R-BCI in accommodation and catering by macroregions and voivodships



Informacja i komunikacja

Information and communication

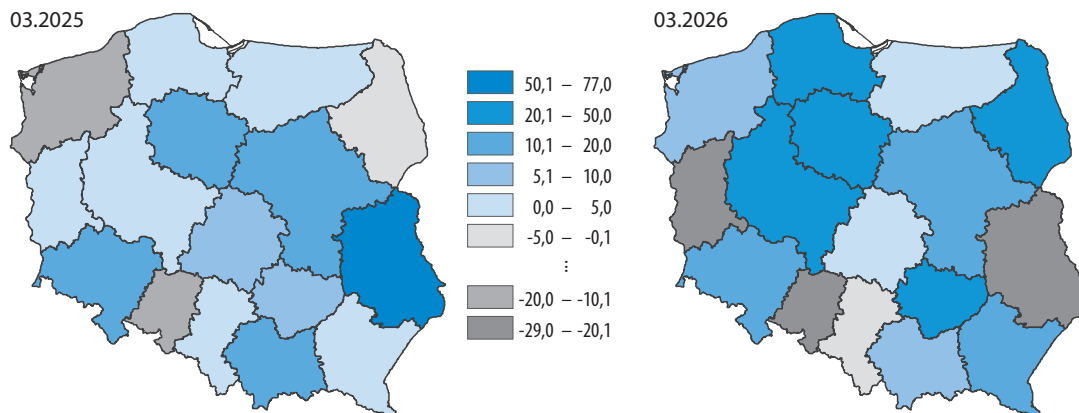
Poprawa koniunktury gospodarczej widoczna była także w opiniach przedsiębiorców z informacji i komunikacji. W skali roku wzrost regionalnego wskaźnika ogólnego klimatu koniunktury odnotowano w 9 województwach, w tym największy w województwie podlaskim (o 42,8 pkt). Największe pogorszenie ocen koniunktury zaobserwowano natomiast w województwie lubelskim, gdzie wartość wskaźnika spadła o 98,2 pkt.

W ujęciu miesięcznym nastroje gospodarcze przedsiębiorców poprawiły się w 7 województwach, w tym najbardziej w województwie świętokrzyskim, gdzie wskaźnik R-BCI wzrósł o 38,1 pkt.

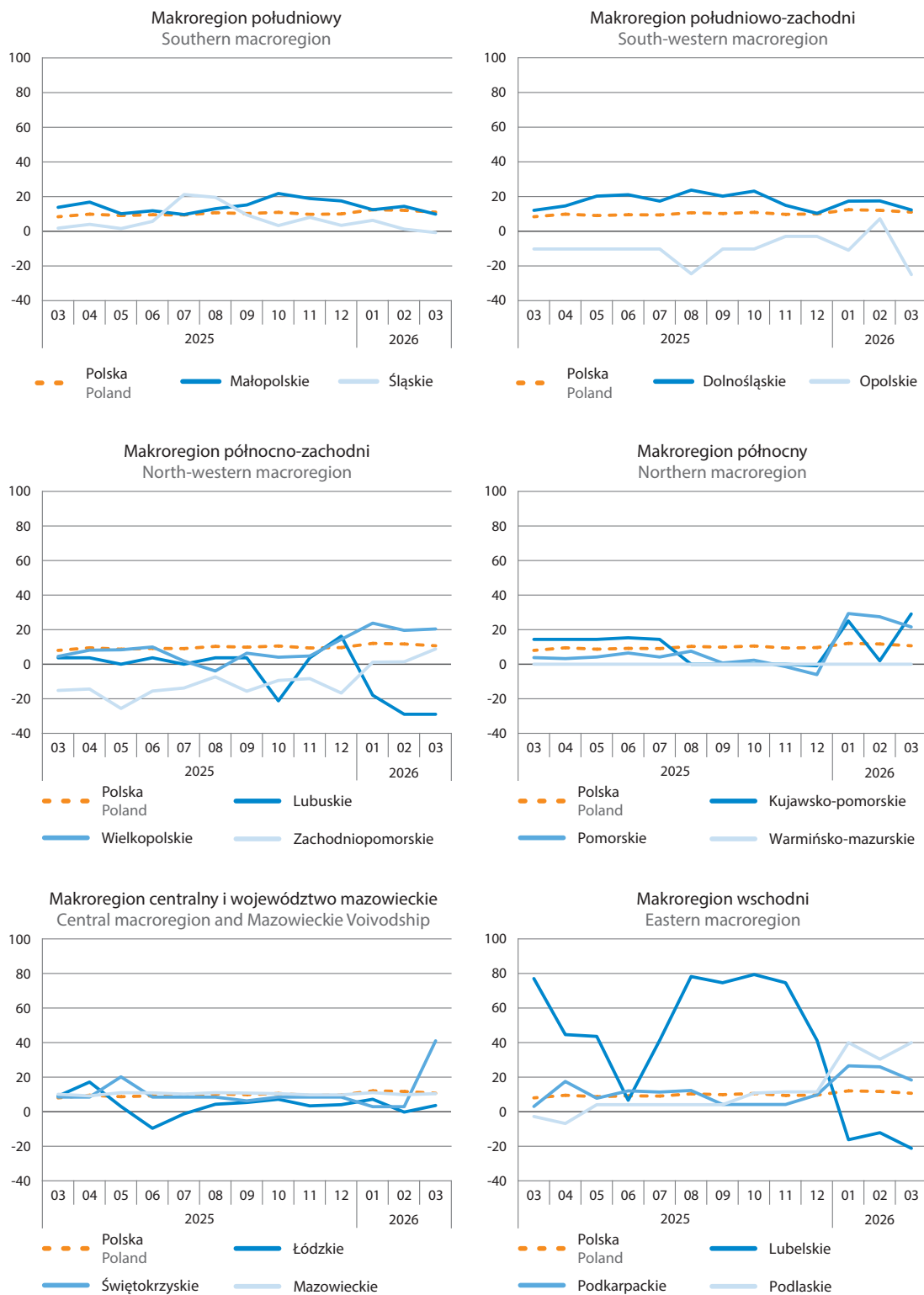
Podobnie jak w zakwaterowaniu i gastronomii, przedsiębiorcy prowadzący działalność w informacji i komunikacji ocenili koniunkturę wyraźnie lepiej niż przedstawiciele pozostałych rodzajów działalności. Dodatni regionalny wskaźnik ogólnego klimatu koniunktury odnotowano w 11 województwach. Najbardziej optymistycznie koniunkturę ocenili przedsiębiorcy z województwa świętokrzyskiego, gdzie R-BCI ukształtował się na poziomie 41,0. Wysokie wartości wskaźnika odnotowano również w podlaskim (40,0) i kujawsko-pomorskim (29,1). W województwie warmińsko-mazurskim po raz kolejny negatywne oceny dotyczące koniunktury zostały zrównoważone przez oceny pozytywne (co przełożyło się na wartość wskaźnika równą 0,0). Jedynie w województwach: lubuskim, opolskim, lubelskim i śląskim przeważały oceny negatywne (R-BCI odpowiednio: minus 29,0, minus 25,5, minus 21,2 i minus 1,2).

Optymistyczne oceny koniunktury gospodarczej przedsiębiorców z informacji i komunikacji wynikały przede wszystkim z pozytywnych opinii dotyczących bieżącej ogólnej sytuacji gospodarczej ich firm, które dominowały w większości województw. Co więcej, prognozy na najbliższe trzy miesiące również były optymistyczne – przedsiębiorcy spodziewają się dalszej poprawy ogólnej sytuacji swoich firm.

Mapa 7. R-BCI w informacji i komunikacji według województw
Map 7. R-BCI in information and communication by voivodships



Wykres 7. R-BCI w informacji i komunikacji według makroregionów i województw
 Chart 7. R-BCI in information and communication by macroregions and voivodships



Bariery ograniczające działalność przedsiębiorstw

Factors limiting activity of enterprises

W marcu br. główną barierą w prowadzeniu działalności gospodarczej dla przedsiębiorców w większości województw w kraju pozostawały wysokie koszty związane z zatrudnieniem. Szczególnie często wskazywały na nie przedsiębiorstwa prowadzące działalność w zakwaterowaniu i gastronomii oraz budownictwie. Ponadto przedsiębiorcy zwracali uwagę na niepewność ogólnej sytuacji gospodarczej, którą najczęściej wskazywały firmy zajmujące się transportem i gospodarką magazynową oraz handlem hurtowym. Ważnym ograniczeniem w prowadzeniu działalności okazały się także wysokie obciążenia na rzecz budżetu, które często wymieniano w budownictwie oraz w zakwaterowaniu i gastronomii.

Jednocześnie część przedsiębiorstw deklarowała brak barier w prowadzeniu działalności, przy czym ich odsetek różnił się w zależności od obszaru działalności i województwa. W przetwórstwie przemysłowym największy odsetek takich podmiotów odnotowano w województwie dolnośląskim i mazowieckim (po 15,6%), natomiast w budownictwie w województwie mazowieckim (18,2%). W handlu hurtowym wyróżniało się województwo podlaskie, gdzie brak barier wskazało 17,3% przedsiębiorstw, a w handlu detalicznym województwo opolskie (18,8%). W transporcie i gospodarce magazynowej oraz w zakwaterowaniu i gastronomii największy odsetek przedsiębiorstw deklarujących brak trudności w prowadzeniu działalności zaobserwowano w województwie lubelskim (odpowiednio 40,9% i 75,9%). Z kolei w informacji i komunikacji – w województwie kujawsko-pomorskim (49,9%). Warto zauważyć, że od początku roku w poszczególnych obszarach działalności najwyższe odsetki przedsiębiorstw deklarujących brak barier odnotowuje się w przeważnie tych samych województwach.

Przetwórstwo przemysłowe

Manufacturing

W przetwórstwie przemysłowym, w marcu br., koszty zatrudnienia pozostały najważniejszą barierą ograniczającą prowadzenie działalności gospodarczej dla przedsiębiorstw w większości województw. Bariery tę najczęściej wskazywały firmy z województw: warmińsko-mazurskiego (56,3% jednostek), kujawsko-pomorskiego (55,8%) oraz zachodniopomorskiego (54,7%). Jednocześnie w 13 województwach odsetek firm wskazujących tę trudność zmniejszył się w porównaniu z marcem 2025 r., szczególnie w podlaskim (o 15,7 p.proc.), świętokrzyskim (o 10,3 p.proc.) i opolskim (o 8,8 p.proc.).

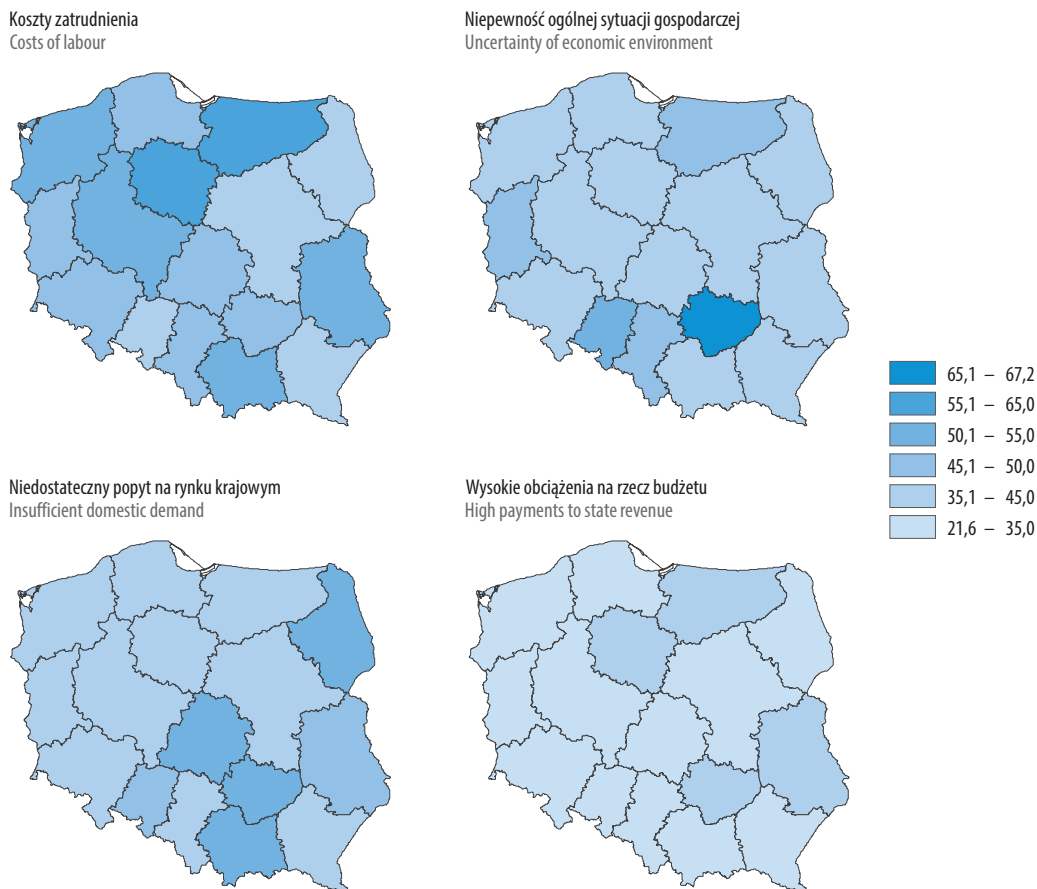
Istotną barierą dla przedsiębiorstw z tej sekcji była również niepewność ogólnej sytuacji gospodarczej. W marcu br. najczęściej zgłaszały ją firmy z województw świętokrzyskiego (67,2%), opolskiego (51,6%) oraz śląskiego (47,1%). W skali roku w 12 województwach znaczenie tej bariery zmniejszyło się jednak, przy czym największy spadek odsetka przedsiębiorstw ją wskazujących odnotowano w województwach lubuskim (o 8,1 p.proc.), pomorskim oraz zachodniopomorskim (po 6,1 p.proc.).

Kolejną trudnością, którą w marcu br. zgłaszały przedsiębiorstwa z przetwórstwa przemysłowego był niedostateczny popyt na rynku krajowym. Bariera ta była najbardziej widoczna w województwach podlaskim (53,8%), świętokrzyskim (51,3%) oraz małopolskim (51,0%). W porównaniu z marcem 2025 r. znaczenie tej bariery zmniejszyło się jednak w większości województw, w tym najbardziej w kujawsko-pomorskim (spadek odsetka o 8,2 p.proc.).

Wśród pozostałych barier przedsiębiorcy często wymieniali także wysokie obciążenia na rzecz budżetu, niedostateczny popyt na rynku zagranicznym oraz niejasne, niespójne i niestabilne przepisy prawne.

Mapa 8. Główne bariery ograniczające działalność gospodarczą w przetwórstwie przemysłowym w marcu 2026 r.

Przedsiębiorcy wskazujący daną barierę w % przedsiębiorców biorących udział w badaniu
 Map 8. Main factors limiting economic activity in manufacturing in March 2026
 Entrepreneurs indicating particular limiting factor in % of total entrepreneurs participating in the survey



Budownictwo Construction

W marcu br. w budownictwie koszty zatrudnienia stanowiły najważniejszą barierę w prowadzeniu działalności gospodarczej według przedsiębiorców w większości województw. Najczęściej wskazywano je w województwie łódzkim (72,9% podmiotów), podkarpackim (70,7%) oraz lubelskim (67,6%). W porównaniu z marcem 2025 r. w 11 województwach odsetek podmiotów wskazujących koszty zatrudnienia jako barierę zmniejszył się, przy czym największy spadek odnotowano w województwie zachodniopomorskim (o 35,7 p.proc.), opolskim (o 24,1 p.proc.) oraz podlaskim (o 14,6 p.proc.).

Drugim poważnym wyzwaniem dla firm budowlanych były wysokie obciążenia na rzecz budżetu, które najczęściej wskazywały przedsiębiorstwa z województw: świętokrzyskiego (59,3%), warmińsko-mazurskiego (57,4%) oraz lubelskiego (52,6%). W porównaniu z marcem 2025 r. odsetek przedsiębiorców sygnalizujących tę barierę zmniejszył się jednak w 11 województwach, przy czym najbardziej w województwie podkarpackim (o 12,2 p.proc.) oraz lubuskim (o 11,6 p.proc.).

W marcu br. wśród najważniejszych barier ograniczających działalność przedsiębiorstw budowlanych znalazła się również niepewność ogólnej sytuacji gospodarczej. Najczęściej wskazywały ją przedsiębiorstwa z województw: świętokrzyskiego (56,7%), podlaskiego (52,2%) oraz mazowieckiego (48,1%). W porównaniu z marcem 2025 r. znaczenie tej bariery spadło w 9 województwach, przy czym największy spadek wystąpił w województwie lubuskim (o 17,3 p.proc.), kujawsko-pomorskim (o 13,9 p.proc.) oraz zachodniopomorskim (o 9,5 p.proc.).

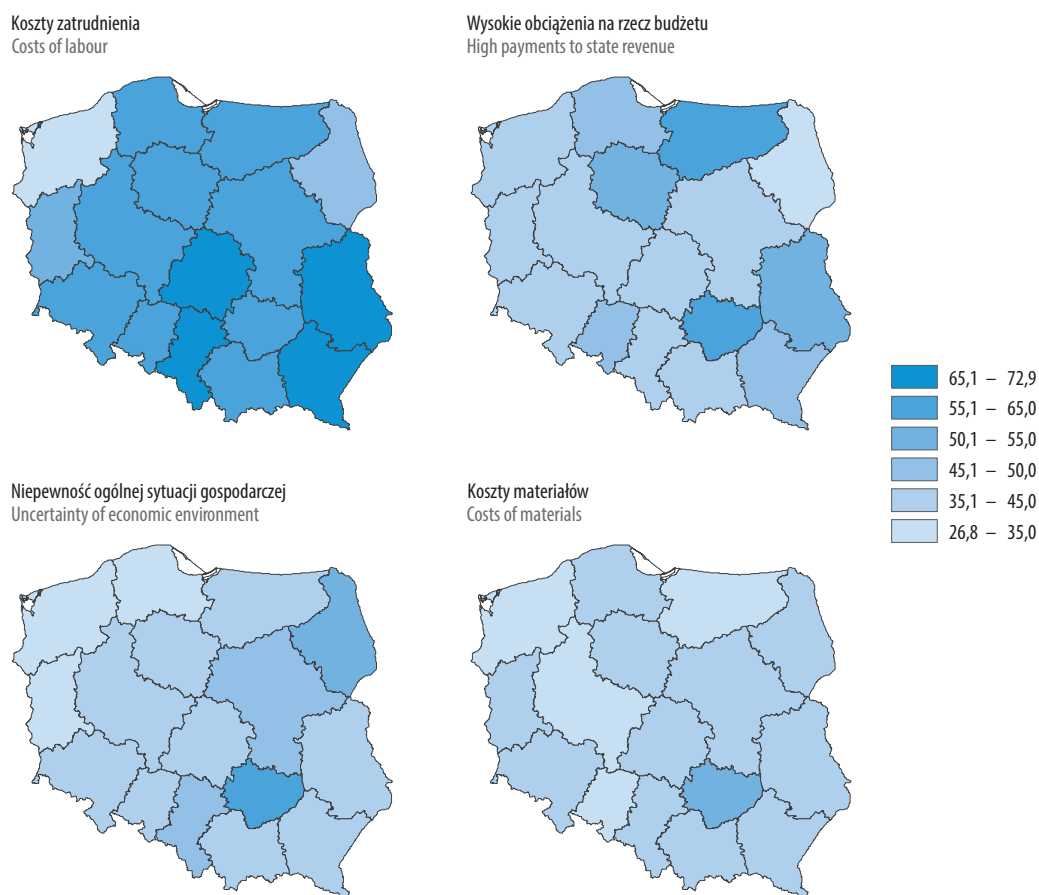
Firmy budowlane zmagają się także m.in. z kosztami materiałów, a także z niejasnymi, niespójnymi i niestabilnymi przepisami prawnymi oraz z warunkami atmosferycznymi.

Mapa 9. Główne bariery ograniczające działalność gospodarczą w budownictwie w marcu 2026 r.

Przedsiębiorcy wskazujący daną barierę w % przedsiębiorców biorących udział w badaniu

Map 9. Main factors limiting economic activity in construction in March 2026

Entrepreneurs indicating particular limiting factor in % of total entrepreneurs participating in the survey



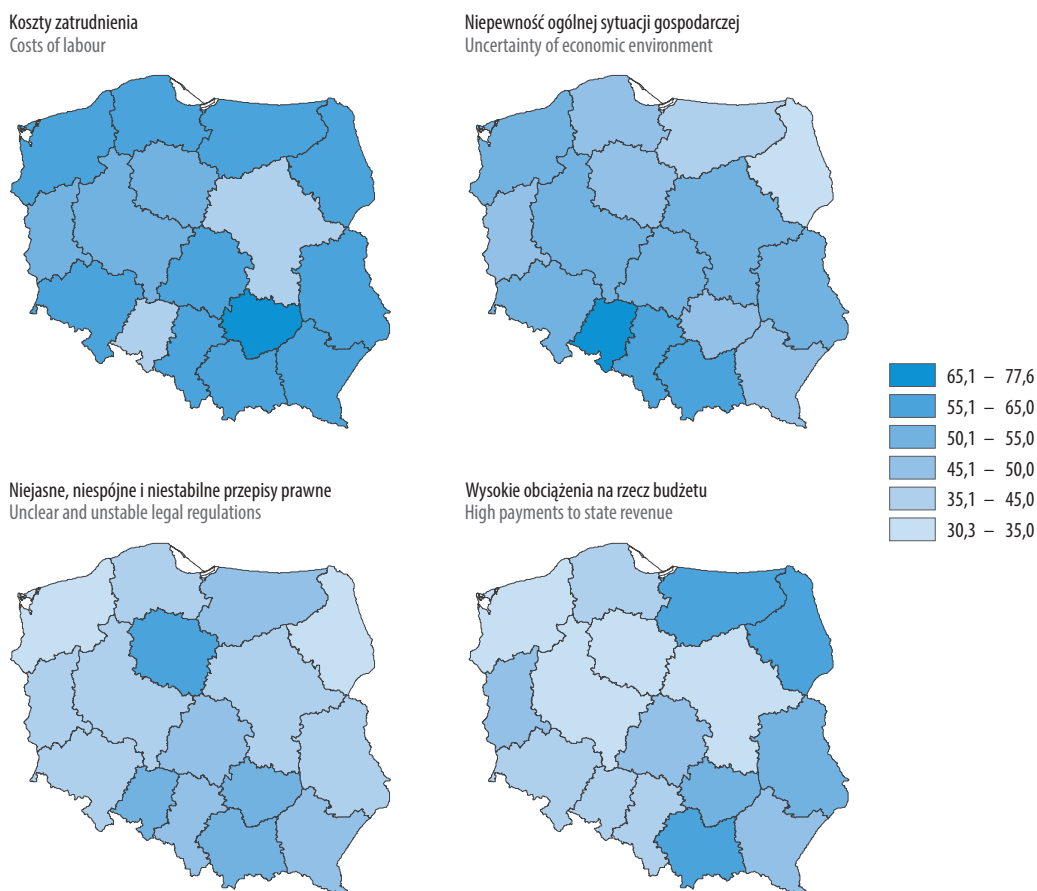
Handel hurtowy

Wholesale trade

W marcu br. w handlu hurtowym odsetek przedsiębiorców wskazujących koszty zatrudnienia jako najważniejszą barierę w prowadzeniu działalności gospodarczej wahał się od 44,6% w województwie opolskim do 77,6% w województwie świętokrzyskim. W skali roku znaczenie tej bariery zmniejszyło się w 11 województwach, w tym najbardziej w województwach: lubuskim (o 12,9 p.proc.), lubelskim (o 11,8 p.proc.) oraz opolskim (o 9,7 p.proc.).

Przedsiębiorcy z handlu hurtowego zwracali również uwagę na niepewność ogólnej sytuacji gospodarczej. Najczęściej barierę tę odczuwały firmy z województw: opolskiego (70,4%), małopolskiego (60,1%) oraz śląskiego (55,5%). W porównaniu z marcem 2025 r. znaczenie tej bariery zwiększyło się w połowie województw, zwłaszcza w: opolskim (o 16,5 p.proc.), małopolskim (o 11,3 p.proc.) oraz śląskim (o 7,3 p.proc.).

Mapa 10. Główne bariery ograniczające działalność gospodarczą w handlu hurtowym w marcu 2026 r.
Przedsiębiorcy wskazujący daną barierę w % przedsiębiorców biorących udział w badaniu
Map 10. Main factors limiting economic activity in wholesale trade in March 2026
Entrepreneurs indicating particular limiting factor in % of total entrepreneurs participating in the survey



Kolejnym czynnikiem utrudniającym prowadzenie działalności gospodarczej w marcu br. były niejasne, niespójne i niestabilne przepisy prawne. Największy odsetek przedsiębiorstw zgłaszających tę barierę odnotowano w województwach kujawsko-pomorskim (59,7%), świętokrzyskim (o 53,4%) oraz małopolskim (52,7%). Dodatkowo w 8 województwach znaczenie tego czynnika wzrosło w skali roku, najbardziej w warmińsko-mazurskim (wzrost o 18,5 p.proc.), małopolskim (o 9,5 p.proc.) oraz podkarpackim (o 6,6 p.proc.).

Ponadto przedsiębiorcy z handlu hurtowego zmagali się z takimi utrudnieniami jak: wysokie obciążenia na rzecz budżetu, zbyt duża konkurencja na rynku oraz niedostateczny popyt.

Handel detaliczny

Retail trade

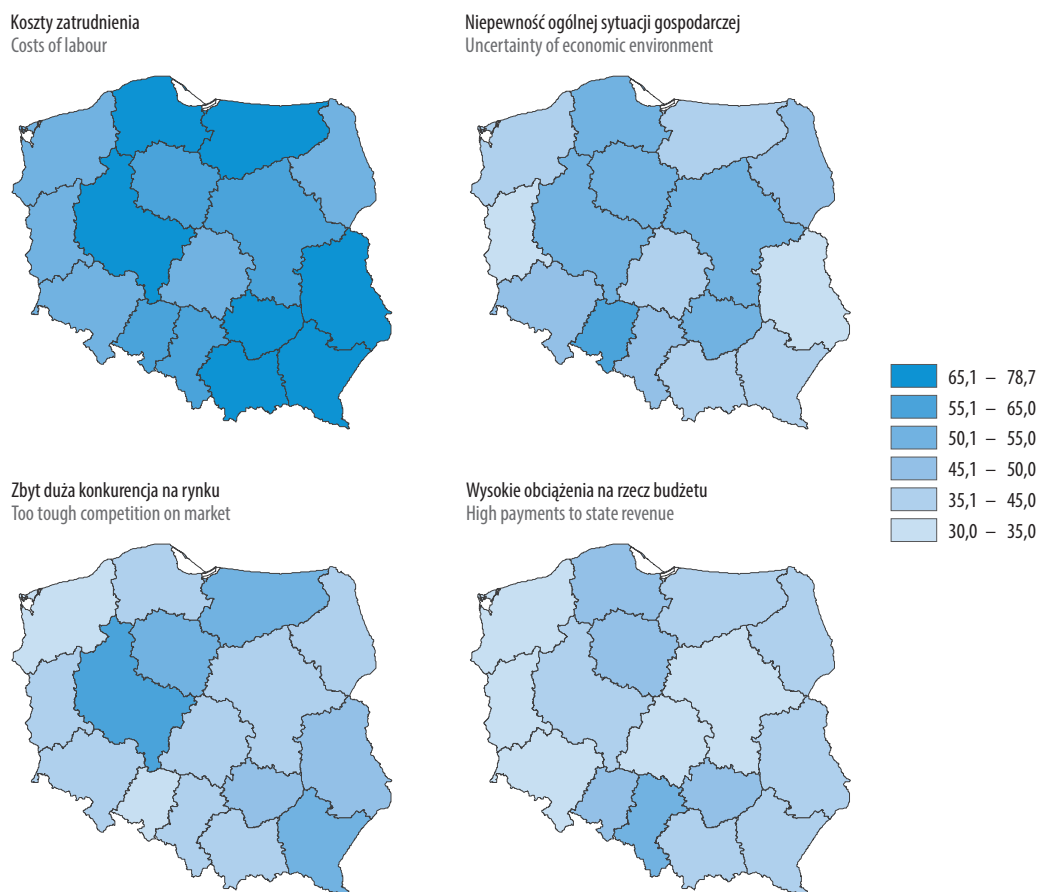
W marcu br. w handlu detalicznym koszty zatrudnienia pozostawały najczęściej wskazywaną barierą we wszystkich województwach. Największy odsetek firm odczuwających tę trudność odnotowano w województwach podkarpackim (78,7%), lubelskim (73,0%) oraz świętokrzyskim (71,2%). Jednocześnie w ujęciu rocznym w 10 województwach odnotowano spadek odsetka przedsiębiorstw wskazujących koszty zatrudnienia jako barierę, w tym największy w województwie łódzkim (o 13,7 p.proc.) oraz lubuskim (o 12,3 p.proc.).

Mapa 11. Główne bariery ograniczające działalność gospodarczą w handlu detalicznym w marcu 2026 r.

Przedsiębiorcy wskazujący daną barierę w % przedsiębiorców biorących udział w badaniu

Mapa 11. Main factors limiting economic activity in retail trade in March 2026

Entrepreneurs indicating particular limiting factor in % of total entrepreneurs participating in the survey



Obok kosztów zatrudnienia ważną barierą dla przedsiębiorstw z handlu detalicznego była niepewność ogólnej sytuacji gospodarczej. Najczęściej wskazywały ją firmy z województw: opolskiego (57,7%), pomorskiego (53,9%) oraz mazowieckiego (52,2%). Dodatkowo w porównaniu z marcem 2025 r. w 12 województwach odnotowano wzrost znaczenia tej bariery, szczególnie w województwie opolskim (o 13,0 p.proc.) oraz pomorskim (o 8,0 p.proc.).

Istotnym ograniczeniem działalności omawianych przedsiębiorstw była również zbyt duża konkurencja na rynku. Najczęściej utrudniała ona działalność firmom z województw: wielkopolskiego (57,1%), kujawsko-pomorskiego (53,3%) oraz podkarpackiego (51,5%). W porównaniu z marcem 2025 r. w 9 województwach odsetek firm wskazujących tę barierę zwiększył się, w tym najbardziej w województwie podkarpackim (o 12,5 p.proc.), warmińsko-mazurskim (o 12,0 p.proc.) oraz śląskim (o 9,1 p.proc.).

Ponadto wyzwaniem dla przedsiębiorstw z handlu detalicznego w marcu br. były: wysokie obciążenia na rzecz budżetu, niejasne, niespójne i niestabilne przepisy prawne oraz niedostateczny popyt.

Transport i gospodarka magazynowa

Transportation and storage

W marcu br. przedsiębiorcy prowadzący działalność w transporcie i gospodarce magazynowej wskazali koszty zatrudnienia jako najważniejszą barierę działalności gospodarczej w większości województw. Największy odsetek firm, dla których koszty te stanowiły główne ograniczenie, odnotowano w województwach dolnośląskim (80,8%), opolskim (80,3%) oraz małopolskim i wielkopolskim (po 71,3%). Jednocześnie w 9 województwach zaobserwowano spadek (w skali roku) odsetka przedsiębiorstw wskazujących koszty zatrudnienia, w tym największy w województwie lubelskim (o 35,4 p.proc.) oraz lubuskim (o 29,7 p.proc.).

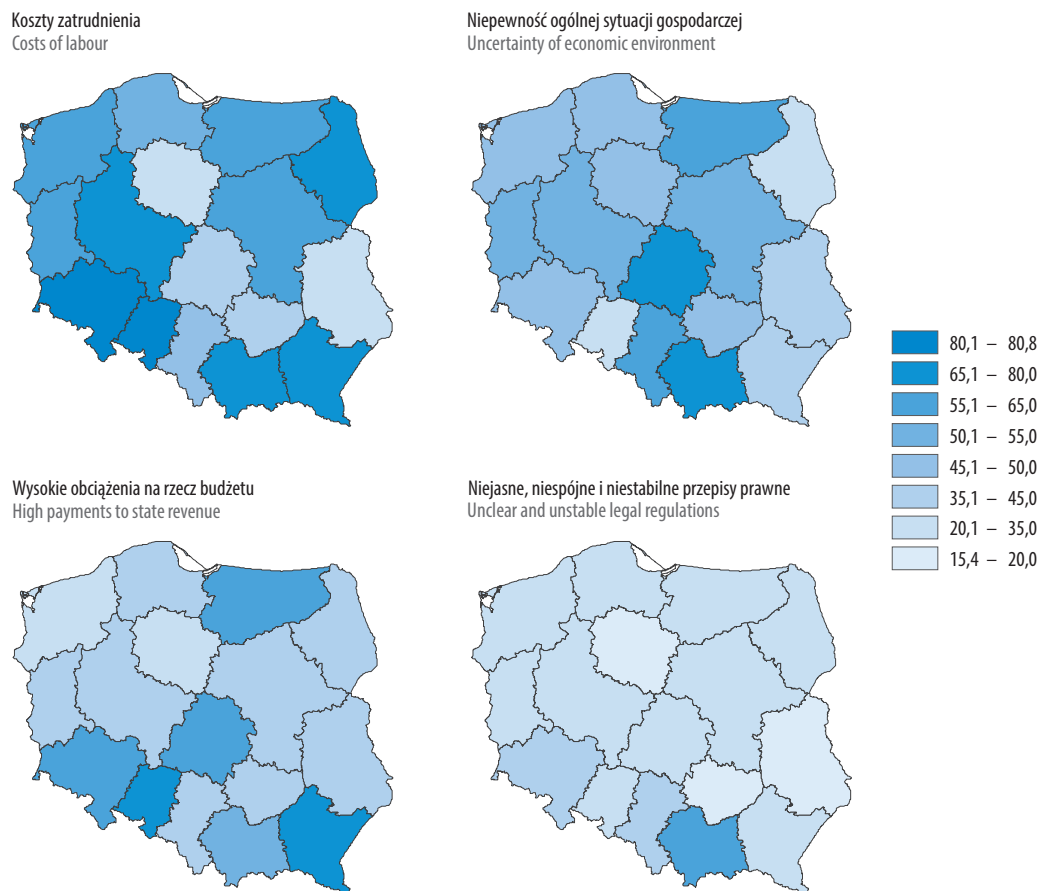
Istotną barierą była również niepewność ogólnej sytuacji gospodarczej, którą w marcu br. najczęściej odczuwali przedsiębiorcy z województw: łódzkiego (78,1%), małopolskiego (68,4%) i warmińsko-mazurskiego (59,6%). W porównaniu z marcem 2025 r. w 9 województwach odnotowano wzrost wskazań na tę barierę, w szczególności w województwie warmińsko-mazurskim (o 38,1 p.proc.) oraz opolskim (o 20,2 p.proc.).

Często sygnalizowaną przez przedsiębiorstwa z transportu i gospodarki magazynowej trudnością były również wysokie obciążenia na rzecz budżetu. W marcu br. najwyższy odsetek przedsiębiorstw zgłaszających tę barierę odnotowano w województwach opolskim (79,3%), podkarpackim (70,0%) oraz dolnośląskim (61,8%). Niemniej jednak w porównaniu z marcem 2025 r. w 11 województwach znaczenie tego czynnika zmniejszyło się, najbardziej w województwie podlaskim (o 42,5 p.proc.) oraz świętokrzyskim (o 41,3 p.proc.).

Przedsiębiorcy zwracali także uwagę m.in. na niejasne, niespójne i niestabilne przepisy prawne, niedostateczny popyt oraz zbyt dużą konkurencję firm krajowych i zagranicznych.

Mapa 12. Główne bariery ograniczające działalność gospodarczą w transporcie i gospodarce magazynowej w marcu 2026 r.

Przedsiębiorcy wskazujący daną barierę w % przedsiębiorców biorących udział w badaniu
 Map 12. Main factors limiting economic activity in transportation and storage in March 2026
 Entrepreneurs indicating particular limiting factor in % of total entrepreneurs participating in the survey



Zakwaterowanie i gastronomia Accommodation and catering

Koszty zatrudnienia pozostały główną barierą utrudniającą firmom działalność także w zakwaterowaniu i gastronomii. Najczęściej wskazywały je przedsiębiorstwa z województw wielkopolskiego (94,7%), zachodniopomorskiego (90,0%) oraz dolnośląskiego (89,6%). Dodatkowo w 9 województwach odnotowano wzrost znaczenia tej bariery w skali roku, przy czym największy w województwie warmińsko-mazurskim (wzrost o 52,6 p.proc.), podkarpackim (o 31,9 p.proc.) oraz śląskim (o 26,5 p.proc.).

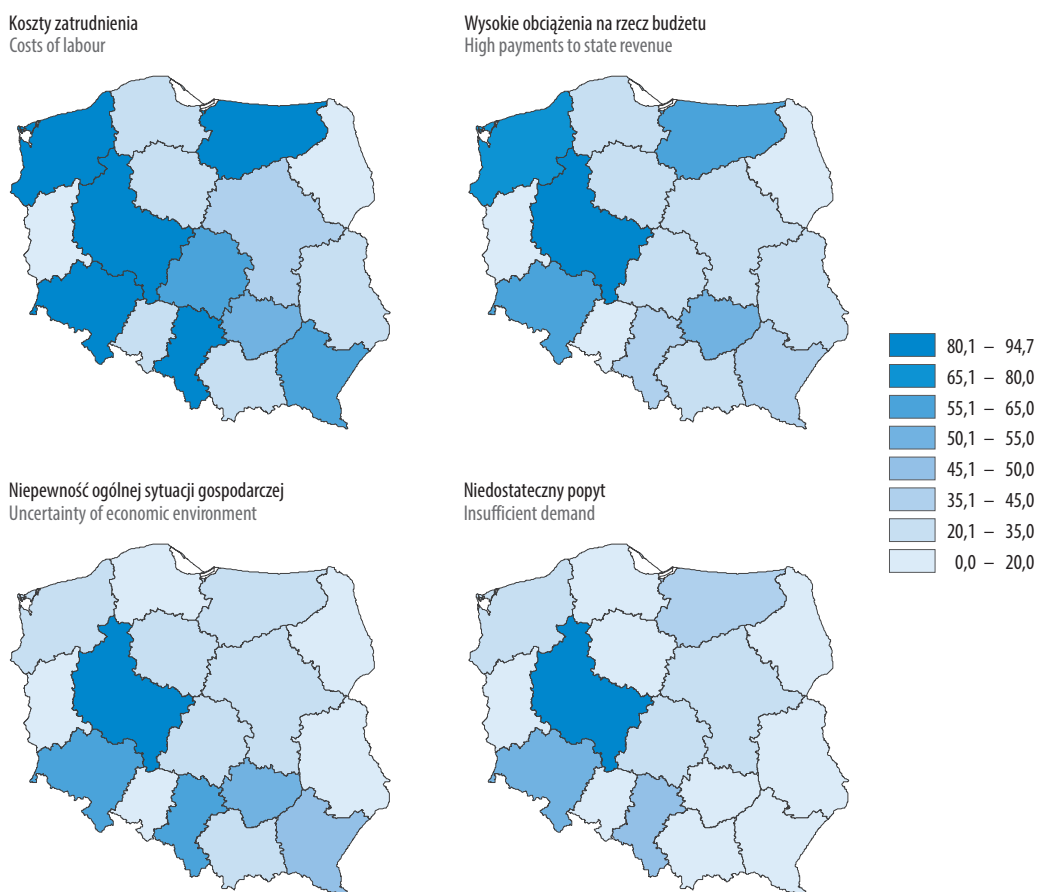
Wśród najczęściej zgłaszanych barier znalazły się również wysokie obciążenia na rzecz budżetu. W marcu br. najczęściej odczuwali je przedsiębiorcy z województw wielkopolskiego (92,1%), zachodniopomorskiego (72,1%) oraz dolnośląskiego (64,1%). W porównaniu z analogicznym okresem ubiegłego roku, w 8 województwach znaczenie tej bariery wzrosło, przy czym największy wzrost odsetka przedsiębiorstw zaznaczających jej wpływ odnotowano w województwie wielkopolskim (o 50,4 p.proc.) oraz zachodniopomorskim (o 33,9 p.proc.).

W marcu br. istotną barierą była także niepewność ogólnej sytuacji gospodarczej. Mimo to w 9 województwach nastąpił spadek odsetka przedsiębiorców ją wskazujących, przy czym największą zmianę odnotowano w województwie lubelskim, gdzie odsetek ten zmniejszył się o 33,6 p.proc. a także w małopolskim (spadek odsetka o 28,7 p.proc.). Bariera ta była przy tym najczęściej zgłaszana przez przedsiębiorstwa z województw wielkopolskiego (90,3%) oraz dolnośląskiego (64,9%).

Ponadto przedsiębiorcy z sekcji zakwaterowanie i gastronomia wskazywali również na inne czynniki utrudniające prowadzenie działalności, w tym niedostateczny popyt, niejasne, niespójne i niestabilne przepisy prawne oraz niedobór wykwalifikowanych pracowników.

Mapa 13. Główne bariery ograniczające działalność gospodarczą w zakwaterowaniu i gastronomii w marcu 2026 r.

Przedsiębiorcy wskazujący daną barierę w % przedsiębiorców biorących udział w badaniu
 Map 13. Main factors limiting economic activity accommodation and catering in March 2026
 Entrepreneurs indicating particular limiting factor in % of total entrepreneurs participating in the survey

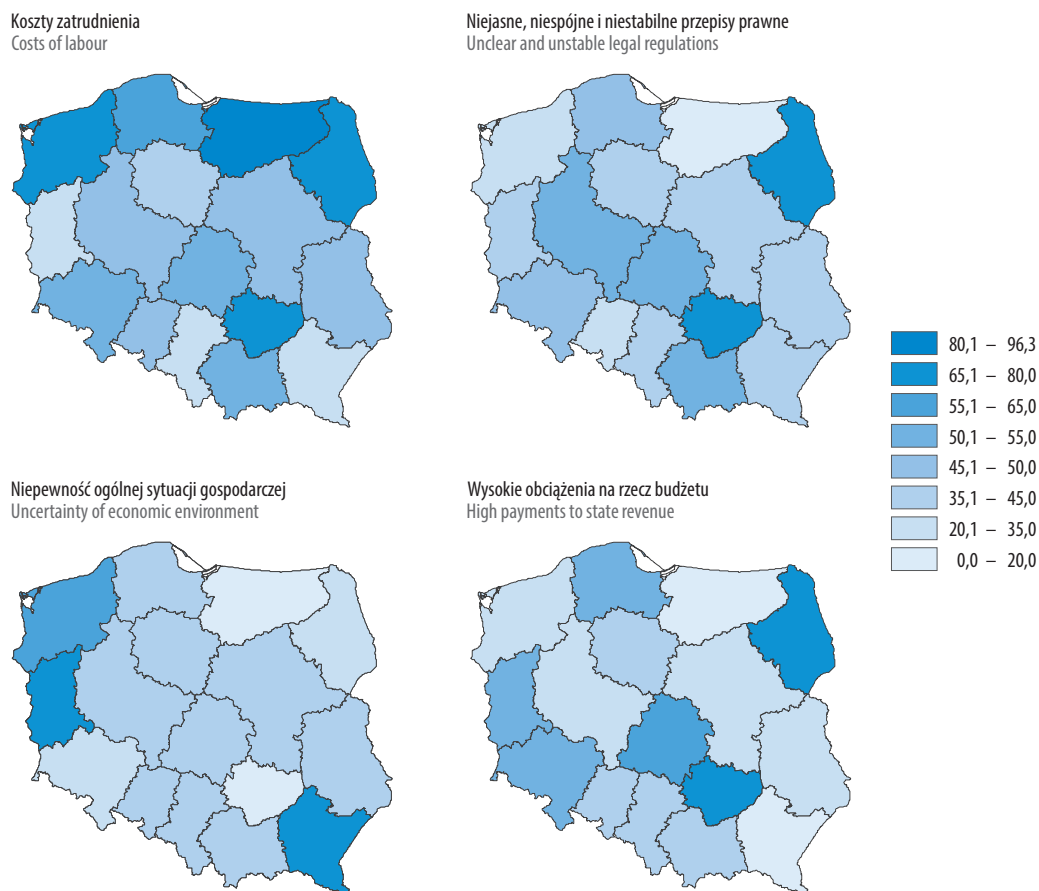


Informacja i komunikacja

Information and communication

W marcu br., spośród województw, w których koszty zatrudnienia były najczęściej wskazywaną barierą utrudniającą działalność gospodarczą, najwyższy odsetek przedsiębiorstw odczuwających tę trudność odnotowano w warmińsko-mazurskim (96,3%), świętokrzyskim (79,0%) oraz podlaskim (75,0%). W skali roku w 9 województwach spadło jednak znaczenie tej bariery, przy czym największy spadek odsetka przedsiębiorstw ją wskazujących wystąpił w województwie lubuskim (o 48,6 p.proc.) oraz lubelskim (o 46,4 p.proc.). Jednocześnie w części województw odnotowano znaczący wzrost znaczenia kosztów zatrudnienia, m.in. w podlaskim (o 65,8 p.proc.) oraz warmińsko-mazurskim (o 56,3 p.proc.).

Mapa 14. Główne bariery ograniczające działalność gospodarczą w informacji i komunikacji w marcu 2026 r.
Przedsiębiorcy wskazujący daną barierę w % przedsiębiorców biorących udział w badaniu
Map 14. Main factors limiting economic activity in information and communication in March 2026
Entrepreneurs indicating particular limiting factor in % of total entrepreneurs participating in the survey



Istotnym ograniczeniem dla działalności przedsiębiorstw z tej sekcji były również niejasne, niespójne i niestabilne przepisy prawne. W marcu br. z barierą tą zmagali się m.in. przedsiębiorstwa z województw podlaskiego (79,9%), świętokrzyskiego (79,0%) oraz wielkopolskiego (53,4%). Dodatkowo w porównaniu z analogicznym okresem poprzedniego roku, w 13 województwach wzrosło znaczenie tej bariery, przy czym największy wzrost odsetka podmiotów ją wskazujących odnotowano w województwie świętokrzyskim (o 79,0 p.proc.) oraz podlaskim (o 71,8 p.proc.).

Ważną barierą dla firm zajmujących się informacją i komunikacją była także niepewność ogólnej sytuacji gospodarczej. Najczęściej zgłaszały ją przedsiębiorstwa z województw podkarpackiego (77,0%) oraz lubuskiego (74,1%). W skali roku w 8 województwach znaczenie tej bariery wzrosło, a największy wzrost odsetka przedsiębiorstw ją wskazujących odnotowano w województwie lubuskim (o 61,7 p.proc.) oraz opolskim (o 27,4 p.proc.).

Firmy z sekcji informacja i komunikacja zmagali się także z takimi wyzwaniami jak: wysokie obciążenia na rzecz budżetu, niedostateczny popyt oraz zbyt duża konkurencja firm krajowych i zagranicznych.

Pogłębione pytania na aktualne zagadnienia gospodarcze – Przewidywania przedsiębiorców dotyczące czynników wpływających na poziom wynagrodzenia pracowników w najbliższych trzech miesiącach

In-depth questions about current economic issues –
Entrepreneurs' predictions on factors affecting the salary level of
employees in the next three months

W marcu br. we wszystkich rodzajach działalności objętych badaniem koniunktury gospodarczej przedsiębiorcy najczęściej uważali, że w najbliższych 3 miesiącach na poziom wynagrodzeń ich pracowników w istotnym stopniu wpłynie sytuacja finansowa ich firm. Takie opinie obserwowano przede wszystkim wśród przedsiębiorców z przetwórstwa przemysłowego, gdzie sytuacja finansowa firmy najczęściej wymieniana była we wszystkich województwach w kraju. Dodatkowo w przetwórstwie przemysłowym, handlu hurtowym znaczenie tego czynnika wzrosło w skali roku. Duże znaczenie dla przedsiębiorców z poszczególnych obszarów miało także utrzymanie realnej wartości wynagrodzeń, a w mniejszym stopniu – utrzymanie konkurencyjnych płac.

Przetwórstwo przemysłowe Manufacturing

W marcu br. w przetwórstwie przemysłowym, we wszystkich województwach, sytuację finansową firmy jako czynnik w istotnym stopniu wpływający na poziom wynagrodzeń wskazało co najmniej 61% przedsiębiorstw. Największe odsetki zanotowano w województwach podlaskim (80,8%), świętokrzyskim (73,3%) i małopolskim (72,0%). Jednocześnie, w porównaniu z marcem 2025 r., znaczenie sytuacji finansowej firmy zwiększyło się w 11 województwach, w tym najbardziej w województwie lubelskim (wzrost odsetka o 4,6 p.proc.).

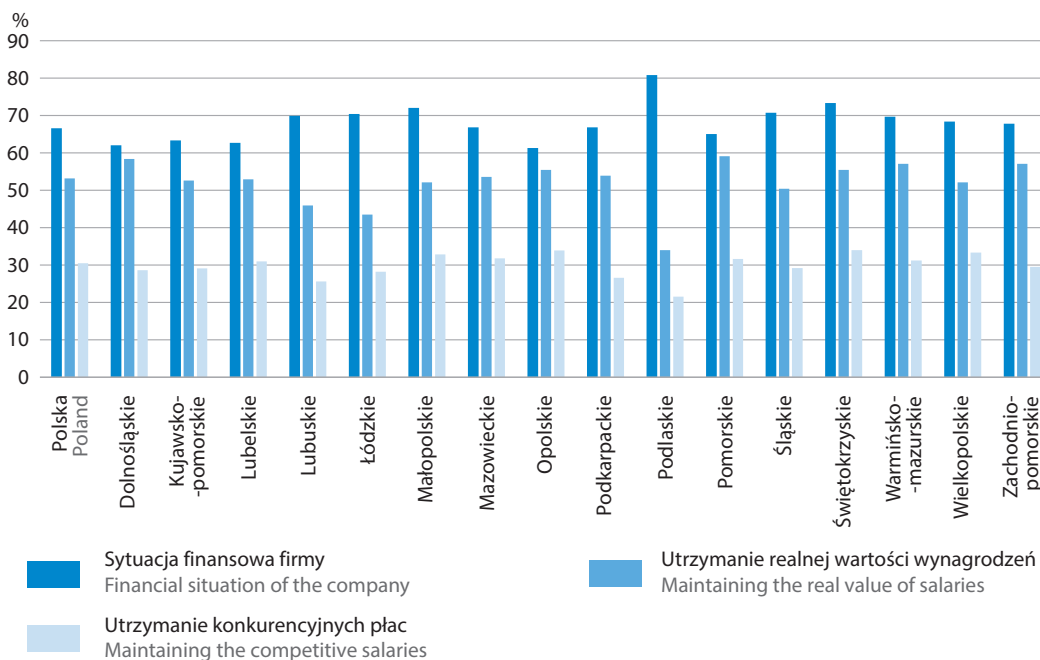
Obok sytuacji finansowej istotną rolę odgrywało utrzymanie realnej wartości wynagrodzeń, choć wskazywała na nie mniejsza część przedsiębiorców. Odsetek firm podkreślających ten czynnik wahał się od 34,0% w województwie podlaskim do 59,1% w pomorskim. W porównaniu z marcem ub. roku znaczenie utrzymania wartości wynagrodzeń spadło w 13 województwach, najbardziej w województwie podlaskim o 17,8 p.proc. oraz łódzkim o 14,4 p.proc.

Mniejsze, ale wciąż istotne znaczenie miało utrzymanie konkurencyjnych płac. W marcu br. wskazywało na nie od 21,5% firm w województwie podlaskim do 34,0% w świętokrzyskim. Jednocześnie w skali roku jego znaczenie zmniejszyło się w 10 województwach, szczególnie w województwie lubuskim o 13,2 p.proc.

Wykres 8. Czynniki w istotnym stopniu wpływające na poziom wynagrodzenia pracowników w przetwórstwie przemysłowym w najbliższych trzech miesiącach

Odsetek przedsiębiorstw wskazujących dany czynnik w marcu 2026 r.

Chart 8. Factors significantly affecting the salary level of employees in manufacturing in the next three months
Percentage of enterprises indicating the factor in March 2026



Budownictwo Construction

W budownictwie odsetek przedsiębiorstw uwzględniających sytuację finansową firmy przy kształtowaniu wynagrodzeń w większości województw przekroczył 50%. Największy odsetek podmiotów podkreślających jej znaczenie odnotowano w województwach: opolskim (71,7%), śląskim (71,4%) i łódzkim (66,8%). Niemniej jednak w porównaniu z marcem 2025 r. znaczenie tego czynnika zmniejszyło się w 12 województwach, a największy spadek odnotowano w zachodniopomorskim (o 28,5 p.proc.), lubuskim (o 18,1 p.proc.) i opolskim (o 9,8 p.proc.).

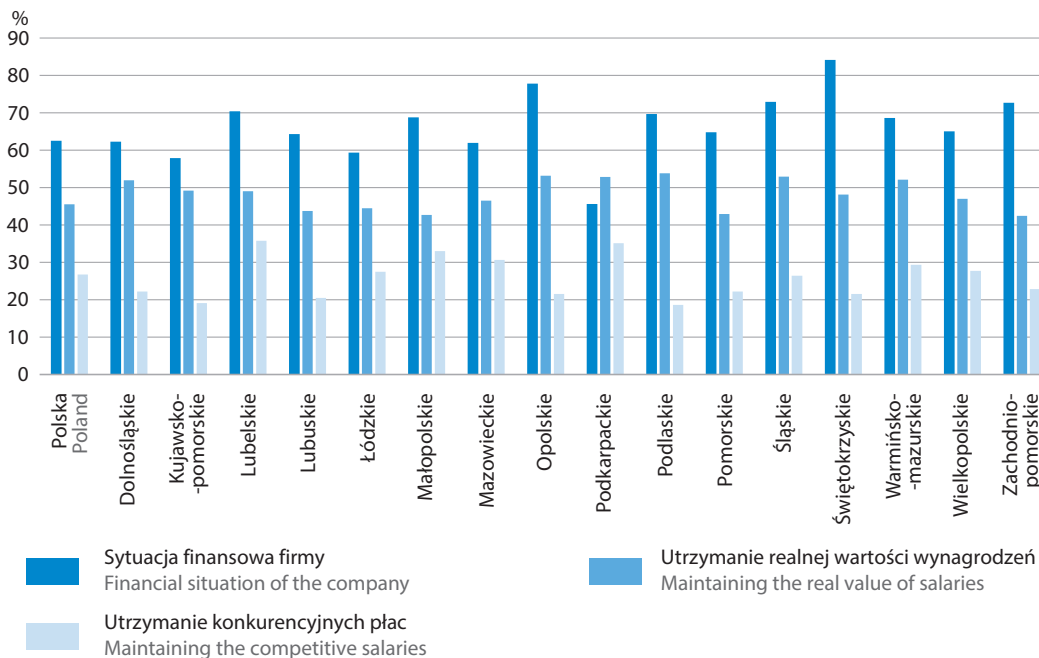
W marcu br. we wszystkich województwach drugim najczęściej wskazywanym czynnikiem wpływającym na poziom płac było utrzymanie realnej wartości wynagrodzeń. Największy odsetek przedsiębiorców z budownictwa, którzy zwracali na ten czynnik uwagę odnotowano w województwie podlaskim – 61,8%. W porównaniu z poprzednim rokiem jego znaczenie zmniejszyło się jednak w 12 województwach, w tym najbardziej w kujawsko-pomorskim (o 19,6 p.proc.).

Najbardziej wskazywanym czynnikiem było utrzymanie konkurencyjnych płac, na które w marcu br. zwróciło uwagę od 20,6% firm w województwie świętokrzyskim do 36,3% w mazowieckim. Jednocześnie, w połowie województw czynnik ten zyskał na znaczeniu, najbardziej w województwie kujawsko-pomorskim (wzrost odsetka o 11,3 p.proc.).

Wykres 10. Czynniki w istotnym stopniu wpływające na poziom wynagrodzenia pracowników w handlu hurtowym w najbliższych trzech miesiącach

Odsetek przedsiębiorstw wskazujących dany czynnik w marcu 2026 r.

Chart 10. Factors significantly affecting the salary level of employees in wholesale trade in the next three months
Percentage of enterprises indicating the factor in March 2026



Handel detaliczny Retail trade

W handlu detalicznym sytuacja finansowa przedsiębiorstwa była najczęściej wskazywanym czynnikiem wpływającym na poziom wynagrodzeń w 14 województwach. Największy odsetek firm, dla których czynnik ten będzie miał istotne znaczenie, odnotowano w województwach: podlaskim (78,4%), warmińsko-mazurskim (72,8%) i dolnośląskim (70,6%). W 9 województwach udział firm wskazujących na sytuację finansową zmniejszył się jednak w skali roku, w tym najbardziej w lubuskim (o 17,4 p.proc.), lubelskim (o 9,9 p.proc.) i małopolskim (o 6,5 p.proc.).

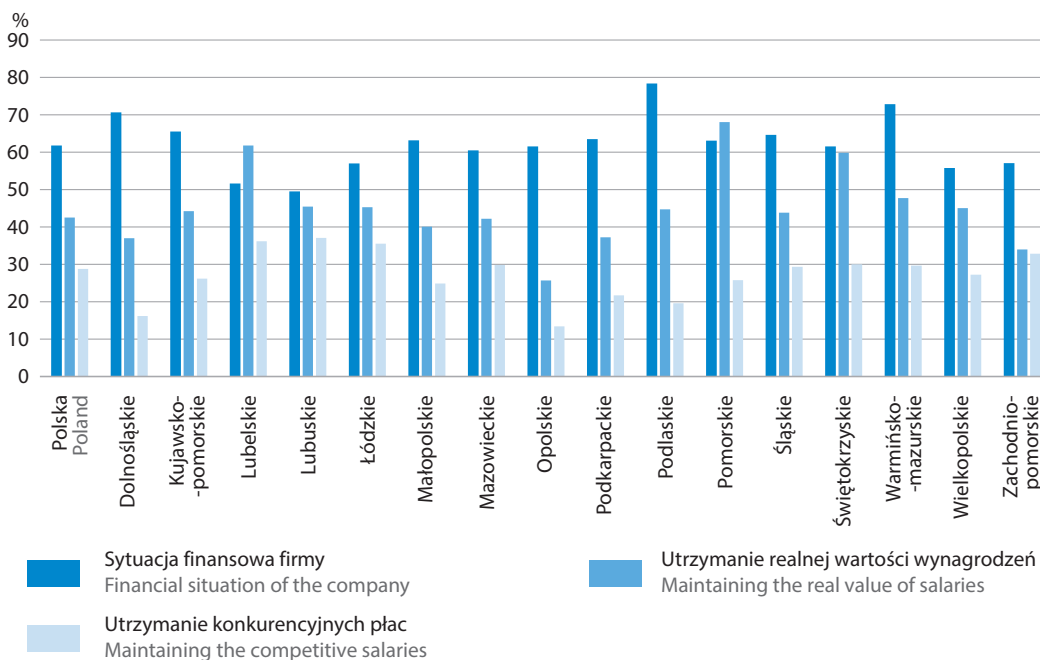
Kolejnym czynnikiem, który według przedsiębiorców z większości województw istotnie wpływa na poziom płac jest utrzymanie realnej wartości wynagrodzeń. W województwach pomorskim oraz lubelskim czynnik ten był wskazywany najczęściej – odpowiednio przez 68,0% i 61,8% podmiotów. W pozostałych województwach na utrzymanie realnej wartości wynagrodzeń zwróciło uwagę od 25,7% firm w województwie opolskim do 59,8% w świętokrzyskim. Jednocześnie w 10 województwach udział przedsiębiorstw uwzględniających ten czynnik zmniejszył się w porównaniu z marcem ub. roku, przy czym największy spadek odnotowano w województwach: opolskim (o 16,7 p.proc.), podkarpackim (o 15,7 p.proc.) oraz małopolskim (o 14,9 p.proc.).

Dla części przedsiębiorców z handlu detalicznego istotne będzie także utrzymanie konkurencyjnych płac. Najczęściej wskazywali je przedsiębiorcy w województwie lubuskim (37,1%), a najrzadziej w opolskim (13,4%). W skali roku udział przedsiębiorstw wskazujących na utrzymanie konkurencyjnych płac zmniejszył się 9 województwach, przy czym największy spadek odnotowano w województwie wielkopolskim o 6,9 p.proc.

Wykres 11. Czynniki w istotnym stopniu wpływające na poziom wynagrodzenia pracowników w handlu detalicznym w najbliższych trzech miesiącach

Odsetek przedsiębiorstw wskazujących dany czynnik w marcu 2026 r.

Chart 11. Factors significantly affecting the salary level of employees in retail trade in the next three months
Percentage of enterprises indicating the factor in March 2026



Transport i gospodarka magazynowa

Transportation and storage

W marcu br. przedsiębiorcy zajmujący się transportem i gospodarką magazynową wskazali sytuację finansową firmy (jako czynnik, który w istotnym stopniu wpłynie na poziom wynagrodzeń ich pracowników) w większości województw. Największy odsetek przedsiębiorców wskazujących na ten czynnik odnotowano w województwach kujawsko-pomorskim (96,2% jednostek), dolnośląskim (78,6%) i wielkopolskim (77,0%). W relacji do marca ub. roku udział przedsiębiorców wskazujących sytuację finansową firmy zmniejszył się w 9 województwach. Największy spadek zaobserwowano w województwie świętokrzyskim (o 33,3 p.proc.), lubelskim (o 31,2 p.proc.) oraz podkarpackim (o 27,3 p.proc.).

W połowie województw drugim najczęściej wymienianym czynnikiem kształtującym wynagrodzenia w transporcie i gospodarce magazynowej było utrzymanie ich realnej wartości. Najwyższy odsetek firm zwracających na to uwagę zanotowano w województwie opolskim (88,3%), zachodniopomorskim (68,9%) i dolnośląskim (67,6%). W skali roku znaczenie utrzymania realnej wartości płac wzrosło w 9 województwach, szczególnie w opolskim (o 48,7 p.proc.) i zachodniopomorskim (o 24,2 p.proc.). W województwach zachodniopomorskim i kujawsko-pomorskim natomiast drugim najczęściej wskazywanym czynnikiem wpływającym na poziom wynagrodzeń było utrzymanie konkurencyjnych płac (odpowiednio przez 60,5% i 27,1% firm).

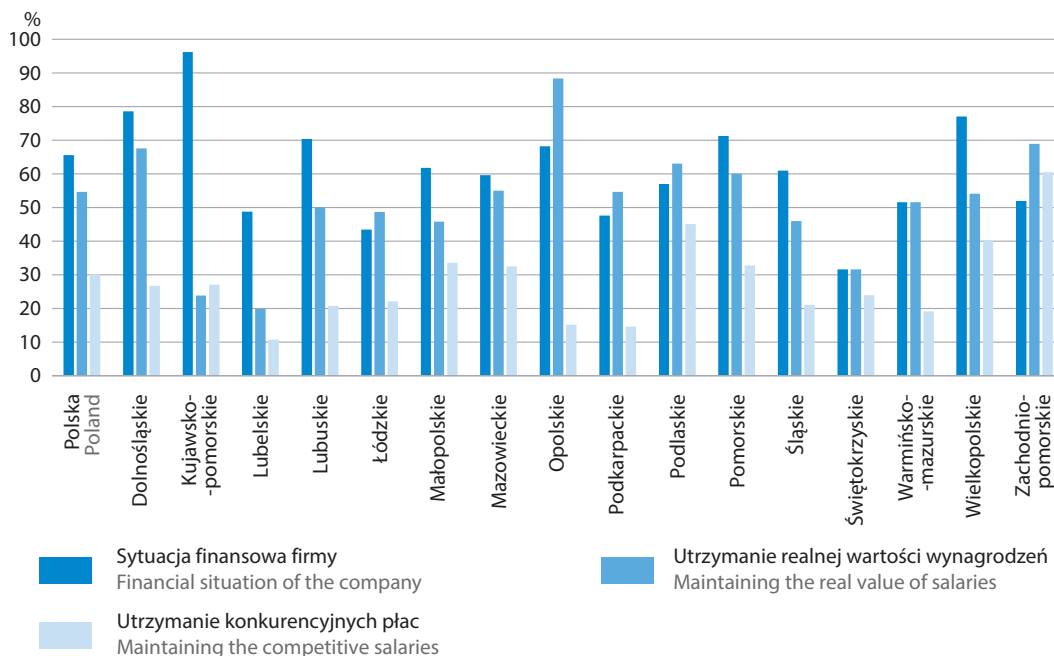
W tej sekcji relatywnie często pojawiały się także odpowiedzi z kategorii „inne”, szczególnie w województwie kujawsko-pomorskim, gdzie wskazało na nie 44,6% podmiotów biorących udział w badaniu.

Wykres 12. Czynniki w istotnym stopniu wpływające na poziom wynagrodzenia pracowników w transporcie i gospodarce magazynowej w najbliższych trzech miesiącach

Odsetek przedsiębiorstw wskazujących dany czynnik w marcu 2026 r.

Chart 12. Factors significantly affecting the salary level of employees in transportation and storage in the next three months

Percentage of enterprises indicating the factor in March 2026



Zakwaterowanie i gastronomia Accommodation and catering

W marcu br., spośród województw, w których sytuacja finansowa firmy była najczęściej wskazywanym czynnikiem wpływającym na poziom wynagrodzeń, najwyższy odsetek przedsiębiorstw uwzględniających ten czynnik odnotowano w województwach lubelskim (86,3%), łódzkim (84,9%) i dolnośląskim (79,9%). W połowie województw udział przedsiębiorców wskazujących na sytuację finansową zmniejszył się jednak w skali roku, szczególnie w zachodniopomorskim (o 52,9 p.proc.), mazowieckim (o 45,5 p.proc.) i pomorskim (o 42,2 p.proc.).

Kolejnym czynnikiem branym pod uwagę przez przedsiębiorców z zakwaterowania i gastronomii było utrzymanie realnej wartości wynagrodzeń. Szczególnie widoczne było to w województwie lubelskim, gdzie 78,5% przedsiębiorców wskazało na ten czynnik. W pozostałych województwach odsetek ten wyniósł od 53,3% w wielkopolskim do 5,7% w lubuskim. W ujęciu rocznym udział przedsiębiorców uwzględniających utrzymanie realnej wartości wynagrodzeń zmniejszył się w 12 województwach, najbardziej w pomorskim (o 47,6 p.proc.) i podkarpackim (o 44,3 p.proc.).

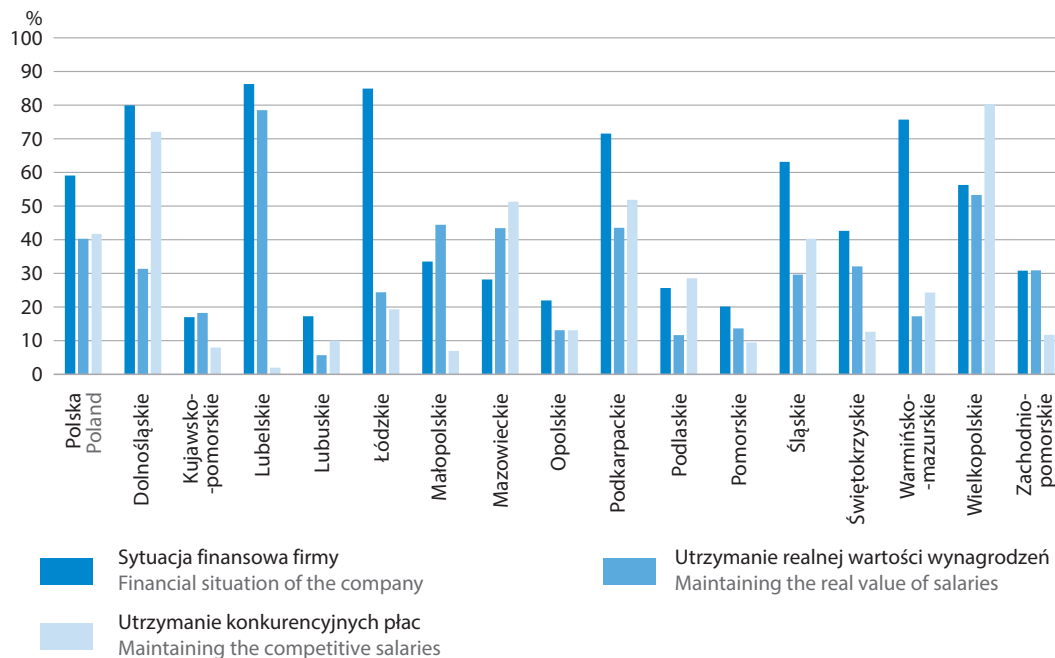
Utrzymanie konkurencyjnych płac było wskazywane rzadziej, jednak w części województw odgrywało istotną rolę. Dotyczyło to zwłaszcza województwa wielkopolskiego i dolnośląskiego, gdzie czynnik ten wskazało odpowiednio 80,3% i 72,1% przedsiębiorców.

Wykres 13. Czynniki w istotnym stopniu wpływające na poziom wynagrodzenia pracowników w zakwaterowaniu i gastronomii w najbliższych trzech miesiącach

Odsetek przedsiębiorstw wskazujących dany czynnik w marcu 2026 r.

Chart 13. Factors significantly affecting the salary level of employees in accommodation and catering in the next three months

Percentage of enterprises indicating the factor in March 2026



Informacja i komunikacja

Information and communication

W informacji i komunikacji sytuację finansową firmy najczęściej postrzegano jako istotnie wpływającą na poziom wynagrodzeń w 11 województwach. Odsetek przedsiębiorstw wskazujących na ten czynnik zawierał się w przedziale od 38,3% w województwie opolskim do 100% w świętokrzyskim. Jednocześnie w porównaniu z marcem ub. roku odsetek przedsiębiorców uwzględniających ten czynnik zwiększył się 9 województwach, najbardziej w świętokrzyskim i lubuskim, odpowiednio o 67,2 i 51,2 p.proc.

Chociaż sytuacja finansowa pozostała jednym z istotnych czynników, to w województwach podkarpackim, zachodniopomorskim i opolskim przedsiębiorcy częściej wskazywali na utrzymanie realnej wartości wynagrodzeń – uwzględniło go odpowiednio 83,9%, 68,6% i 55,4% firm. Jednocześnie w połowie województw zanotowano wzrost odsetka przedsiębiorców wskazujących na utrzymanie realnej wartości wynagrodzeń, największy w podkarpackim (o 38,8 p.proc.).

Dla części przedsiębiorców zajmujących się informacją i komunikacją istotnym czynnikiem będzie także utrzymanie konkurencyjnych płac. Szczególnie widoczne było to w województwie lubelskim, gdzie spośród wszystkich analizowanych czynników to właśnie utrzymanie konkurencyjnych płac było wskazywane najczęściej (przez 74,4% firm).

W tej sekcji stosunkowo często wskazywano także na „inne” czynniki, które mają istotny wpływ na poziom wynagrodzeń. Najwyższy odsetek takich odpowiedzi odnotowano w województwach świętokrzyskim (94,2% firm) oraz lubuskim (71,0%).

Wykres 14. Czynniki w istotnym stopniu wpływające na poziom wynagrodzenia pracowników w informacji i komunikacji w najbliższych trzech miesiącach

Odsetek przedsiębiorstw wskazujących dany czynnik w marcu 2026 r.

Chart 14. Factors significantly affecting the salary level of employees in information and communication in the next three months

Percentage of enterprises indicating the factor in March 2026

