

BUDOWNICTWO MIESZKANIOWE I KWARTAŁ 2004 R.

UWAGI METODYCZNE

1. Mieszkanie jest to lokal przeznaczony na stały pobyt ludzi - wybudowany lub przebudowany do celów mieszkalnych; konstrukcyjnie wydzielony trwałymi ścianami w obrębie budynku - do którego prowadzi niezależne wejście z klatki schodowej, ogólnego korytarza, wspólnej sieni bądź bezpośrednio z ulicy, podwórza lub ogrodu; składający się z jednej lub kilku izb (lub zespołów izb) i pomieszczeń pomocniczych (takich jak: przedpokój, hol, łazienka, wc, garderoba, spiżarka, schowek). W budynkach zbiorowego zamieszkania, za mieszkanie uznaje się tylko ten lokal, który przeznaczony jest na stałe zamieszkiwanie właściciela, zarządcy lub pracowników obiektu i ich rodzin prowadzących odrębne gospodarstwa domowe.

2. Przez powierzchnię użytkową mieszkania rozumie się powierzchnię następujących pomieszczeń w mieszkaniu lub w jednomieszkaniowym budynku mieszkalnym: pokoi, kuchni, spiżarni, przedpokoi, alków, holi, korytarzy, łazienek, ubikacji, obudowanej werandy, ganku, garderoby oraz innych pomieszczeń służących mieszkalnemu i gospodarczemu potrzebom mieszkańców (pracownie artystyczne, pomieszczenia rekreacyjne lub hobby) bez względu na ich przeznaczenie i sposób użytkowania. Nie zalicza się do powierzchni użytkowej mieszkania powierzchni: balkonów, tarasów, loggi, antresoli, szaf i schowków w ścianach, pralni, suszarni, wózkowni, strychów, piwnic i komórek przeznaczonych na przechowywanie opału, a także garaży, hydroforni i kotłowni.

3. Podziału budynków mieszkalnych według liczby mieszkań dokonano na podstawie Polskiej Klasyfikacji Obiektów Budowlanych, wprowadzonej Rozporządzeniem Rady Ministrów z dnia 30.12.1999 r. (Dz. U. Nr 112, poz. 1316 z późniejszymi zmianami).

4. Jako budynki mieszkalne przyjęto budynki, których co najmniej połowa całkowitej powierzchni użytkowej jest wykorzystywana do celów mieszkalnych, przy czym prezentowane o nich dane nie zawierają informacji o budynkach zbiorowego zamieszkania a w przypadku budynków oddanych do użytkowania - także o budynkach jednorodzinnych nieprzystosowanych do stałego zamieszkania (domach letnich i domkach wypoczynkowych oraz rezydencjach wiejskich).

5. Dane o liczbie budynków oraz wszystkie dane o budynkach nowych oddanych do użytkowania dotyczą budynków przekazywanych w całości oraz pierwszych części budynków przekazywanych do użytkowania etapami. Dane o budynkach realizowanych etapami dotyczą tylko tych części budynków, które zostały oddane do użytkowania w okresie sprawozdawczym.

6. W odniesieniu do prezentowanych informacji zastosowano podział na następujące formy budownictwa:

- budownictwo indywidualne - realizowane przez osoby fizyczne (prowadzące i nie prowadzące działalność gospodarczą), kościoły i związki wyznaniowe, z przeznaczeniem na użytek własny inwestora lub jego pracowników bądź na sprzedaż lub wynajem;
- budownictwo spółdzielcze - realizowane przez spółdzielnie mieszkaniowe, z przeznaczeniem dla osób będących członkami tych spółdzielni;
- budownictwo zakładowe - realizowane przez zakłady pracy sektora publicznego i prywatnego (bez budownictwa osób fizycznych prowadzących działalność gospodarczą, zaliczonego do budownictwa indywidualnego), z przeznaczeniem na zaspokojenie potrzeb mieszkaniowych pracowników tych zakładów;
- budownictwo komunalne - głównie o charakterze socjalnym, interwencyjnym lub zaspokajającym potrzeby mieszkaniowe gospodarstw domowych o niskich dochodach - realizowane w całości ze środków gminy;
- budownictwo społeczne czynszowe - realizowane przez towarzystwa budownictwa społecznego (działające na zasadzie non profit), z wykorzystaniem kredytu z Krajowego Funduszu Mieszkaniowego;

- budownictwo przeznaczone na sprzedaż lub wynajem - realizowane w celu osiągnięcia zysku przez różnych inwestorów (np. firmy developerskie, gminy), bez budownictwa osób fizycznych prowadzących działalność gospodarczą, zaliczonego do budownictwa indywidualnego. Do tej formy budownictwa zalicza się również budownictwo towarzystw budownictwa społecznego, realizowane w celu osiągnięcia zysku (z wynajmu lokali użytkowych lub z komercyjnej sprzedaży mieszkań) - z przeznaczeniem w całości na budowę domów czynszowych.

7. Przeciętny (średni) czas trwania budowy budynków obliczono jako średnią ważoną czasu trwania budowy budynków oddanych do użytkowania przyjmując jako wagi kubaturę poszczególnych budynków.

8. Jako kryterium zaliczenia budynków do określonej metody wznoszenia przyjęto rodzaj konstrukcji nośnej budynku, niezależnie od charakterystyki pozostałych elementów budynku, jak: stropy, ściany osłonowe, konstrukcje dachu. O zaliczeniu budynku do odpowiedniej metody wznoszenia decydują największe elementy konstrukcji nośnej, a w przypadku budynku o różnych konstrukcjach - konstrukcja główna lub przeważająca.

Rozróżniono następujące metody wznoszenia budynku:

- tradycyjną udoskonaloną, w której konstrukcją nośną są ściany wykonane z cegły, bloczków lub pustaków o ciężarze i wymiarach umożliwiającym ich ręczne wbudowywanie,
- wielkopłytową - o ścianowej konstrukcji nośnej przegród pionowych, montowanych na miejscu budowy z wielkowymiarowych (wielkoblokowych) elementów prefabrykowanych betonowych lub żelbetowych. Wymiary elementów ściennych odpowiadają wysokości całej kondygnacji i mają szerokość co najmniej 2,40 m,
- wielkoblokową - o ścianowej konstrukcji nośnej przegród pionowych montowanych na miejscu budowy z prefabrykowanych betonowych i żelbetowych płyt lub bloków o wysokości całej kondygnacji i o szerokości mniejszej niż 2,40 m,
- monolityczną - o ścianowej lub szkieletowej konstrukcji z betonu lub żelbetonu realizowanej na miejscu budowy, z zastosowaniem deskowań o jedno- lub wielokrotnym użyciu i o różnych cechach konstrukcyjno-wymiarowych,
- kanadyjską - opartą na konstrukcji szkieletu drewnianego na fundamencie betonowym.

9. Budynki o zróżnicowanej wysokości, w podziale według kondygnacji, zaliczono w całości do grupy najwyższej kondygnacji w budynku.

10. Podziału budownictwa mieszkaniowego według województw dokonano zgodnie z faktyczną lokalizacją budynku.

11. Prezentowane dane mogą ulec zmianie w późniejszych opracowaniach kwartalnych.

REALIZACJA BUDOWNICTWA MIESZKANIOWEGO

Mieszkania i nowe budynki mieszkalne oddane do użytkowania

W I kw. 2004 r. oddano do użytkowania 26478 mieszkań, tj. o 1175 (o 4,2%) mniej niż w I kw. 2003 r. Mniej mieszkań oddano do użytkowania w budownictwie indywidualnym (o 1373 mieszkania), spółdzielczym (o 277 mieszkań) i komunalnym (o 27 mieszkań). Wzrost liczby zrealizowanych mieszkań odnotowano natomiast w budownictwie przeznaczonym na sprzedaż lub wynajem (o 431 mieszkań), zakładowym (o 38 mieszkań) i społecznym czynszowym (o 33 mieszkania).

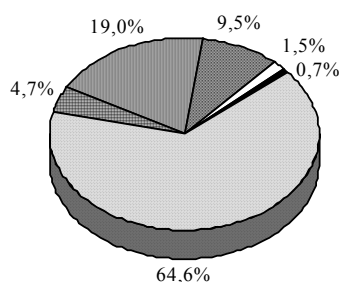
Mieszkania oddane do użytkowania - według form budownictwa - prezentuje poniższe zestawienie:

Wyszczególnienie		Mieszkania	Powierzchnia użytkowa mieszkań w m ²	Przeciętna powierzchnia użytkowa 1 mieszkania w m ²
a - w liczbach bezwzględnych				
b - I kwartał 2003 r. = 100				
OGÓŁEM.	a	26478	2901866	109,6
	b	95,8	96,0	100,3
Budownictwo:				
Indywidualne.	a	16494	2312710	140,2
	b	92,3	94,0	101,8
Przeznaczone na sprzedaż lub wynajem. . .	a	5684	342886	60,3
	b	108,2	114,1	105,4
Spółdzielcze.	a	2363	146314	61,9
	b	89,5	89,0	99,4
Spółeczne czynszowe.	a	1332	70301	52,8
	b	102,5	109,3	106,7
Komunalne.	a	383	16695	43,6
	b	93,4	76,3	81,6
Zakładowe.	a	222	12960	58,4
	b	120,7	111,7	92,6

W strukturze mieszkań oddanych do użytkowania wzrósł udział mieszkań przekazanych w budownictwie przeznaczonym na sprzedaż lub wynajem (o 2,5 pkt), społecznym czynszowym (o 0,3 pkt) i zakładowym (o 0,1 pkt) a zmniejszył się udział budownictwa indywidualnego (o 2,3 pkt) i spółdzielczego (o 0,6 pkt). Udział budownictwa komunalnego nie zmienił się i wyniósł 1,5 pkt.

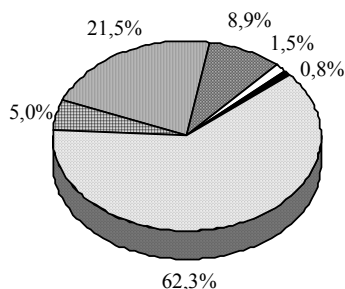
Udział poszczególnych form budownictwa w ogólnej liczbie mieszkań oddanych do użytkowania ilustrują zamieszczone poniżej wykresy:

I kwartał 2003 r.



□ indywidualne
 ■ społeczne czynszowe
 ■ na sprzedaż lub wynajem

I kwartał 2004 r.



■ spółdzielcze
 □ komunalne
 ■ zakładowe

Przeciętna powierzchnia użytkowa 1 mieszkania oddanego do użytkowania w I kwartale 2004 r. zwiększyła się, w stosunku do I kwartału 2003 r., o 0,3 m² i wyniosła 109,6 m². W budownictwie indywidualnym wyniosła ona 140,2 m² a w budownictwie spółdzielczym 61,9 m² (odpowiednio o 2,5 m² więcej i o 0,4 m² mniej niż w I kwartale 2003 r.).

W I kwartale 2003 r. przekazano do użytkowania 14650 **nowych budynków mieszkalnych** o łącznej kubaturze 13438,3 dam³. Dane o tych budynkach prezentuje poniższe zestawienie.

Nowe budynki mieszkalne^a oddane do użytkowania - według form budownictwa

Wyszczególnienie	Budynki	Kubatura w m ³	Mieszkania	Izby	Pow. użytkowa mieszkań w m ²		Średni czas trwania budowy w miesiącach
					razem	średnia 1 miesz- kania	
OGÓŁEM.....	14650	13438333	24462	113107	2744941	112,2	71,3
miasto.....	6545	7682089	16137	65415	1569701	97,3	65,5
wieś.....	8105	5756244	8325	47692	1175240	141,2	79,1
Budownictwo:							
Indywidualne.....	14144	10630806	15131	86560	2188920	144,7	82,9
Inne niż indywidualne	506	2807527	9331	26547	556021	59,6	27,4
z tego:							
Przeznaczone na sprzedaż lub wynajem	350	1601224	5344	15501	324190	60,7	26,8
Spółdzielcze.....	113	749628	2184	6106	136810	62,6	32,6
Spółeczne czynszowe..	29	345700	1331	3584	70237	52,8	20,6
Komunalne.....	7	46055	250	652	11824	47,3	19,8
Zakładowe.....	7	64920	222	704	12960	58,4	25,5

^a W częściach nowych budynków mieszkalnych realizowanych etapami, które nie zostały oddane do użytkowania jako część pierwsza, kubatura wyniosła 96962 m³, liczba mieszkań - 147, liczba izb - 553 oraz powierzchnia użytkowa mieszkań - 10231 m².

Inwestorzy indywidualni zrealizowali 14144 nowe budynki o przeciętnej kubaturze 751,6 m³ (przed rokiem 15802 budynki o przeciętnej kubaturze 748,4 m³). Ich udział w ogólnej liczbie nowych budynków mieszkalnych oddanych do użytkowania wyniósł 96,5% a w ogólnej kubaturze 79,1% (przed rokiem odpowiednio: 96,3% budynków i 81,4% ogólnej kubatury). Przeciętny czas trwania budowy tych budynków wyniósł 82,9 miesiąca (wobec 84,1 miesiąca w I kwartale 2003 r.).

Poza budownictwem indywidualnym w I kwartale 2003 r. zrealizowano 506 nowych budynków mieszkalnych o przeciętnej kubaturze 5548,5 m³ (wobec 607 budynków o przeciętnej kubaturze 4443,3 m³ przed rokiem). Ich udział w ogólnej liczbie nowych budynków mieszkalnych oddanych do użytkowania wyniósł 3,5% a w ogólnej kubaturze – 20,9% (w I kwartale 2003 r. odpowiednio: 3,7% budynków i 18,6% ogólnej kubatury). Przeciętny czas trwania budowy nowych budynków innych niż indywidualne był o 3 miesiące krótszy niż w I kwartale 2003 r. i wyniósł 27,4 miesiąca. Skrócił się przeciętny czas budowy w

budownictwie przeznaczonym na sprzedaż lub wynajem – do 26,8 miesiąca (o 2,8 miesiąca) i spółdzielczym – do 32,6 miesiąca (o 6,2 miesiąca). Dłuższy czas realizacji budynków odnotowano natomiast w budownictwie zakładowym – 25,5 miesiąca (o 10,1 miesiąca), społecznym czynszowym – 20,6 miesiąca (o 2,9 miesiąca dłużej) oraz komunalnym – 19,8 miesiąca (o 3,5 miesiąca).

Zróznicowanie efektów budownictwa mieszkaniowego, w zależności od grupy realizujących je inwestorów, znajduje swoje odzwierciedlenie w ich szczegółowej charakterystyce. **Inwestorzy indywidualni** realizowali głównie budynki dwukondygnacyjne (71,4% kubatury zrealizowanych przez nich nowych budynków mieszkalnych) o przeciętnej kubaturze 768,2 m³. Mieszkania w tych budynkach stanowiły 67,1% ogólnej liczby mieszkań oddanych do użytkowania przez tę grupę inwestorów w nowych budynkach mieszkalnych.

Budynki jednomieszkaniowe stanowiły 95,7% kubatury nowych budynków mieszkalnych zrealizowanych przez inwestorów indywidualnych w I kwartale 2003 r. Znajdowało się w nich 91,8% ogólnej liczby mieszkań oddanych do użytkowania w tej formie budownictwa w nowych budynkach mieszkalnych. Przeciętny czas trwania ich budowy skrócił się, w porównaniu z I kwartałem 2003 r., o 1,1 miesiąca i wyniósł 83,9 miesiąca.

Budynki o dwóch mieszkaniach były budowane przez inwestorów indywidualnych przez 95,4 miesiąca (wobec 98,5 miesiąca w I kwartale 2003 r.) a budynki o trzech i więcej mieszkaniach – 35,6 miesiąca (wobec 36,1 miesiąca w I kwartale 2003 r.).

Wśród nowych budynków mieszkalnych wykonanych przez **inwestorów innych niż indywidualni** dominowały - pod względem kubatury - budynki mieszkalne czterokondygnacyjne, pięciokondygnacyjne oraz trzykondygnacyjne (odpowiednio 32,7%, 16,0% i 13,0% kubatury nowych budynków mieszkalnych zrealizowanych w I kwartale 2003 r. przez tę grupę inwestorów) o przeciętnej kubaturze odpowiednio: 8115,2 m³, 12130,8 m³ i 3714,5 m³. Mieszkania w tych budynkach stanowiły odpowiednio: 33,4%, 17,4% i 13,0% ogólnej liczby mieszkań oddanych do użytkowania w budownictwie innym niż indywidualne.

Inwestorzy inni niż indywidualni realizowali głównie budynki o trzech i więcej mieszkaniach (95,4% kubatury budynków oddanych do użytkowania przez tę grupę inwestorów). Mieszkania w tych budynkach stanowiły 97,8% ogólnej liczby mieszkań w nowych budynkach mieszkalnych wybudowanych w budownictwie innym niż indywidualne.

Nowe budynki mieszkalne oddane do użytkowania - według liczby kondygnacji i liczby mieszkań - prezentuje poniższe zestawienie:

Wyszczególnienie a - indywidualne b - inne niż indywidualne	Budynki	Kubatura w m ³	Miesz- kania	Izby	Powierzchnia użytkowa mieszkań w m ²	
					razem	przeciętna 1 mieszkania
OGÓŁEM. a	14144	10630806	15131	86560	2188920	144,7
b	506	2807527	9331	26547	556021	59,6
1 - kondygnacyjne a	3414	2052605	3426	17384	411153	120,0
b	50	27808	90	390	7141	79,3
2 - kondygnacyjne. . . . a	9879	7589068	10149	61035	1562938	154,0
b	174	227121	584	2135	51247	87,8
3 - kondygnacyjne a	806	848324	1121	6593	181532	161,9
b	98	364024	1209	3703	72477	59,9
4 - kondygnacyjne. . . . a	41	114219	335	1243	26000	77,6
b	113	917014	3118	8598	176070	56,5
5 - kondygnacyjne. . . . a	3	22740	82	275	6448	78,6
b	37	448839	1622	4646	90093	55,5
6 - kondygnacyjne. . . . b	8	102514	411	1170	21231	51,7
7 – kondygnacyjne. . . . a	1	3850	18	30	849	47,2
b	8	168268	562	1552	32261	57,4
8 - kondygnacyjne. . . . b	9	167521	712	1788	34720	48,8
9 - kondygnacyjne. . . . b	4	190625	436	1093	27898	64,0
12 i więcej kondygnacyjne b	5	193793	587	1472	42883	73,1
jednomieszkaniowe. . . . a	13895	10172144	13895	81985	2089230	150,4
b	198	119944	198	1179	29007	146,5
o dwóch mieszkaniach a	163	188111	326	1513	38969	119,5
b	5	9447	10	42	1924	192,4
o trzech i więcej mieszkaniach. a	86	270551	910	3062	60721	66,7

Dominującą metodą wznoszenia nowych budynków mieszkalnych w budownictwie **innym niż indywidualne** była (podobnie jak w I kwartale 2003 r.) metoda tradycyjna udoskonalona. Jej udział w ogólnej kubaturze nowych budynków mieszkalnych, realizowanych przez tę grupę inwestorów, zwiększył się o 1,8 pkt i wyniósł 90,8%. Zwiększeniu uległ także udział budynków wzniesionych pozostałymi metodami (o 1,0 pkt) oraz metodą wielkoblokową (o 0,1 pkt). Zmniejszeniu uległ natomiast udział budynków zrealizowanych metodą wielkopłytową (o 1,7 pkt) oraz monolityczną (o 1,3 pkt).

Nowe budynki mieszkalne oddane do użytkowania, poza budownictwem indywidualnym, prezentuje - według metod wznoszenia - poniższe zestawienie:

Technologia wznoszenia	Budynki	Kubatura		Mieszkania	Powierzchnia użytkowa mieszkań w m ²	Przeciętny czas trwania budowy w miesiącach
		w dam ³	w odsetkach			
OGÓŁEM	506	2807,5	100,0	9331	556021	27,4
Tradycyjna.	474	2549,4	90,8	8518	506941	27,0
Monolityczna. . . .	6	151,6	5,4	391	23525	21,8
Wielkopłytkowa. . .	1	11,6	0,4	60	2549	47,0
Wielkoblokowa. . .	1	10,8	0,4	50	2844	22,0
Pozostałe.	24	84,1	3,0	312	20162	48,9

Przeciętny czas trwania budowy nowych budynków wznoszonych przez inwestorów **innych niż indywidualni** metodą tradycyjną udoskonaloną był o 2,6 miesiąca krótszy niż w I kwartale 2003 r. Metodę tę stosowali głównie inwestorzy budujący na sprzedaż lub wynajem (342 budynki o łącznej kubaturze 1532,4 dam³ i przeciętnym czasie trwania budowy 27,1 miesiąca) oraz spółdzielnie mieszkaniowe (94 budynki o łącznej kubaturze 628,1 dam³ i przeciętnym czasie trwania budowy 30,7 miesiąca).

Budynki mieszkalne rozbudowane

Poza wznoszeniem nowych budynków mieszkalnych, przyrost kubatury uzyskano także w budynkach już istniejących. W wyniku rozbudowy ich kubatura zwiększyła się o 279895 m³, liczba mieszkań – o 606, liczba izb - o 2505 oraz powierzchnia użytkowa mieszkań - o 62595 m².

Mieszkania, których budowę rozpoczęto

W I kwartale 2004 r. rozpoczęto budowę 17019 mieszkań, tj. o 6309 mieszkań (o 58,9%) więcej niż w I kwartale 2003 r. Wzrost liczby rozpoczynanych mieszkań odnotowano we wszystkich formach budownictwa, przy czym w budownictwie: indywidualnym - do 10231 mieszkań (wobec 5151 przed rokiem), realizowanym na sprzedaż lub wynajem - do 3920 mieszkań (wobec 3845), spółdzielczym - do 1474 mieszkań (wobec 1171), społecznym czynszowym - do 847 mieszkań (wobec 476), komunalnym - do 351 mieszkań (wobec 20) i w zakładowym - do 196 mieszkań (wobec 47 przed rokiem).

Mieszkania w budowie

Szacuje się, że w I kwartale 2004 r. w budowie było 608,5 tys. mieszkań (o 10,7% mniej niż w I kwartale 2003 r.).

Pozwolenia wydane na budowę mieszkań w nowych budynkach mieszkalnych

W I kwartale 2003 r. wydano pozwolenia na budowę 20336 mieszkań (wobec 11744 mieszkań w I kwartale 2003 r.) w 11983 nowych budynkach mieszkalnych, w tym 12121 mieszkań (wobec 8070) w 11336 budynkach realizowanych przez inwestorów indywidualnych.

Dane o pozwoleniach wydanych na budowę nowych budynków mieszkalnych prezentuje poniższe zestawienie:

Wyszczególnienie	Pozwolenia	Budynki	Mieszkania	Powierzchnia użytkowa mieszkań w m ²
OGÓŁEM	11220	11983	20336	2244843
z tego budynki:				
jednomieszkaniowe ^a	10922	11509	11428	1695181
o dwóch i więcej mieszkaniach	298	474	8908	549662
Z ogółem przypada na budynki:				
indywidualne.	10798	11336	12121	1722843
jednomieszkaniowe.	10659	11184	11102	1647852
o dwóch i więcej mieszkaniach	139	152	1019	74991

^a Łącznie z domami letnimi i domkami wypoczynkowymi oraz rezydencjami wiejskimi nieprzeznaczonymi do stałego zamieszkania.

Ponadto przewiduje się realizację 1775 mieszkań w ramach pozwoleń wydanych na budowę nowych budynków niemieszkalnych i zbiorowego zamieszkania, rozbudowę budynków mieszkalnych i przebudowę pomieszczeń niemieszkalnych.

REALIZACJA BUDOWNICTWA MIESZKANIOWEGO WEDŁUG WOJEWÓDZTW

TABL. 1. MIESZKANIA ODDANE DO UŻYTKOWANIA - OGÓŁEM

WOJEWÓDZTWA o - ogółem m - miasto w - wieś	Mieszkania		Powierzchnia użytkowa			
			mieszkań		przeciętna 1 mieszkania	
	w liczbach bezwzględ- nych	I kw. 2003 = 100	w m ²	I kw. 2003 = 100	w m ²	I kw. 2003 = 100
POLSKA o	26478	95,8	2901866	96,0	109,6	100,3
m	17736	99,3	1686104	98,8	95,1	99,6
w	8742	89,2	1215762	92,4	139,1	103,5
Dolnośląskie.	1898	76,5	205423	89,1	108,2	116,5
Kujawsko-pomorskie. . .	1017	85,7	118678	94,5	116,7	110,2
Lubelskie.	996	114,9	118469	121,5	118,9	105,7
Lubuskie	675	99,4	83839	116,5	124,2	117,2
Łódzkie.	1374	119,3	167935	103,0	122,2	86,4
Małopolskie.	3607	101,5	358748	87,6	99,5	86,4
Mazowieckie.	5372	115,3	518869	116,3	96,6	100,9
Opolskie.	268	55,7	33783	60,4	126,1	108,5
Podkarpackie.	1224	71,8	158819	74,0	129,8	103,1
Podlaskie.	556	83,1	69940	85,6	125,8	102,9
Pomorskie.	2268	94,4	224419	95,9	99,0	101,5
Śląskie.	2486	101,9	314748	103,1	126,6	101,2
Świętokrzyskie.	525	66,1	57639	53,4	109,8	80,7
Warmińsko-mazurskie	806	89,7	84400	96,4	104,7	107,5
Wielkopolskie.	2257	90,6	266426	95,8	118,0	105,6
Zachodniopomorskie. . .	1149	96,5	119731	106,6	104,2	110,5

TABL. 2. MIESZKANIA ODDANE DO UŻYTKOWANIA W BUDOWNICTWIE INDYWIDUALNYM

WOJEWÓDZTWA o - ogółem m - miasto w - wieś	Mieszkania		Powierzchnia użytkowa			
			mieszkań		przeciętna 1 mieszkania	
	w liczbach bezwzględnych	I kw. 2003 = 100	w m ²	I kw. 2003 = 100	w m ²	I kw. 2003 = 100
POLSKA o	16494	92,3	2312710	94,0	140,2	101,8
m	8018	94,9	1118272	96,0	139,5	101,1
w	8476	90,0	1194438	92,3	140,9	102,5
Dolnośląskie.	1248	100,0	174196	107,4	139,6	107,4
Kujawsko-pomorskie. . .	762	105,8	103861	101,9	136,3	96,3
Lubelskie.	799	126,0	107297	124,8	134,3	99,0
Lubuskie	515	120,9	75179	129,1	146,0	106,8
Łódzkie.	973	86,0	141406	87,6	145,3	101,8
Małopolskie.	1892	69,9	266348	73,8	140,8	105,7
Mazowieckie.	2191	103,4	318136	106,3	145,2	102,8
Opolskie.	213	61,7	31363	64,0	147,2	103,6
Podkarpackie.	1158	73,5	155367	74,5	134,2	101,5
Podlaskie.	384	92,1	59850	88,9	155,9	96,5
Pomorskie.	1109	94,9	155562	100,0	140,3	105,3
Śląskie.	2175	110,7	292102	106,1	134,3	95,8
Świętokrzyskie.	349	47,8	45750	45,7	131,1	95,5
Warmińsko-mazurskie. .	490	91,6	68393	98,5	139,6	107,6
Wielkopolskie.	1599	99,9	228013	101,2	142,6	101,2
Zachodniopomorskie. . .	637	116,7	89887	114,1	141,1	97,9

**TABL.3. MIESZKANIA ODDANE DO UŻYTKOWANIA W BUDOWNICTWIE
PRZEZNACZONYM NA SPRZEDAŻ LUB WYNAJEM**

WOJEWÓDZTWA o - ogółem m - miasto w - wieś	Mieszkania		Powierzchnia użytkowa			
			mieszkań		przeciętna 1 mieszkania	
	w liczbach bezwzględ- nych	I kw. 2003 = 100	w m ²	I kw. 2003 = 100	w m ²	I kw. 2003 = 100
POLSKA o	5684	108,2	342886	114,1	60,3	105,4
m	5489	106,3	326813	110,8	59,5	104,2
w	195	219,1	16073	298,8	82,4	136,4
Dolnośląskie.	381	60,4	19414	58,2	51,0	96,4
Kujawsko-pomorskie. . .	140	130,8	8812	154,7	62,9	118,0
Lubelskie.	33	106,5	1449	98,2	43,9	92,2
Lubuskie	159	1223,1	8617	944,8	54,2	77,2
Łódzkie.	70	777,8	5960	924,0	85,1	118,7
Małopolskie.	1295	433,1	71574	390,1	55,3	90,1
Mazowieckie.	1555	76,9	101023	91,8	65,0	119,5
Opolskie.	44	628,6	1923	484,4	43,7	77,1
Podkarpackie.	5,0	x	362	x	72,4	x
Podlaskie.	94	60,6	5729	58,6	60,9	96,5
Pomorskie.	934	99,9	56400	99,0	60,4	99,2
Śląskie.	95	32,1	7660	41,0	80,6	127,5
Świętokrzyskie.	163	1253,8	8719	1386,2	53,5	110,5
Warmińsko-mazurskie	103	86,6	5210	86,3	50,6	99,8
Wielkopolskie.	355	70,3	22931	71,8	64,6	102,1
Zachodniopomorskie. . .	258	232,4	17103	307,5	66,3	132,3

**TABL. 4. MIESZKANIA ODDANE DO UŻYTKOWANIA PRZEZ
SPÓŁDZIELNIE MIESZKANIOWE**

WOJEWÓDZTWA o - ogółem m - miasto w - wieś	Mieszkania		Powierzchnia użytkowa			
			mieszkań		przeciętna 1 mieszkania	
	w liczbach bezwzględ- nych	I kw. 2003 = 100	w m ²	I kw. 2003 = 100	w m ²	I kw. 2003 = 100
POLSKA o	2363	89,5	146314	89,0	61,9	99,4
m	2322	92,1	143255	91,5	61,7	99,4
w	41	34,2	3059	38,4	74,6	112,2
Dolnośląskie.	108	28,3	4671	21,2	43,3	74,9
Kujawsko-pomorskie. . .	105	46,5	5456	47,9	52,0	103,2
Lubelskie.	162	142,1	9633	163,1	59,5	114,9
Lubuskie	-	x	-	x	-	x
Łódzkie.	88	733,3	8024	913,9	91,2	124,6
Małopolskie.	118	44,7	6051	39,4	51,3	88,1
Mazowieckie.	1275	253,0	81225	225,7	63,7	89,2
Opolskie.	10	1000,0	430	333,3	43,0	33,3
Podkarpackie.	15	16,9	1283	25,6	85,5	151,6
Podlaskie.	58	59,8	3050	66,0	52,6	110,5
Pomorskie.	60	23,7	3957	21,1	66,0	89,1
Śląskie.	43	33,3	3386	42,6	78,7	127,8
Świętokrzyskie.	13	43,3	3170	49,7	243,8	114,8
Warmińsko-mazurskie	92	60,1	4592	62,5	49,9	104,0
Wielkopolskie.	48	41,4	2763	38,5	57,6	93,2
Zachodniopomorskie. . .	168	75,3	8623	68,1	51,3	90,3

**TABL. 5. MIESZKANIA ODDANE DO UŻYTKOWANIA W BUDOWNICTWIE
SPOŁECZNYM CZYNSZOWYM**

WOJEWÓDZTWA o - ogółem m - miasto w - wieś	Mieszkania		Powierzchnia użytkowa			
			mieszkań		przeciętna 1 mieszkania	
	w liczbach bezwzględ- nych	I kw. 2003 = 100	w m ²	I kw. 2003 = 100	w m ²	I kw. 2003 = 100
POLSKA o	1332	102,5	70301	109,3	52,8	106,7
m	1332	112,1	70301	119,7	52,8	106,9
w	-	x	-	x	-	x
Dolnośląskie.	142	273,1	6281	254,1	44,2	93,1
Kujawsko-pomorskie. . .	-	x	-	x	-	x
Lubelskie.	-	x	-	x	-	x
Lubuskie	-	x	-	x	-	x
Łódzkie.	208	x	11234	x	54,0	x
Małopolskie.	191	82,7	8827	76,4	46,2	92,4
Mazowieckie.	327	x	17500	x	53,5	x
Opolskie.	-	x	-	x	-	x
Podkarpackie.	-	-	-	-	-	-
Podlaskie.	-	-	-	-	-	-
Pomorskie.	32	x	1785	x	55,8	x
Śląskie.	147	397,3	10475	437,7	71,3	110,2
Świętokrzyskie.	-	-	-	-	-	-
Warmińsko-mazurskie	24	33,3	1163	35,3	48,5	105,9
Wielkopolskie.	255	94,8	12719	93,8	49,9	99,0
Zachodniopomorskie. . .	6	3,0	317	3,2	52,8	106,5

TABL. 6. MIESZKANIA ODDANE DO UŻYTKOWANIA W BUDOWNICTWIE KOMUNALNYM

WOJEWÓDZTWA	Mieszkania		Powierzchnia użytkowa			
			mieszkań		przeciętna 1 mieszkania	
o - ogółem m - miasto w - wieś	w liczbach bezwzględ- nych	I kw. 2003 = 100	w m ²	I kw. 2003 = 100	w m ²	I kw. 2003 = 100
POLSKA o	383	93,4	16695	76,3	43,6	81,6
m	373	95,6	16238	77,3	43,5	80,9
w	10	50,0	457	51,3	45,7	102,7
Dolnośląskie.	19	15,2	861	11,1	45,3	72,7
Kujawsko-pomorskie. . .	10	x	549	x	54,9	x
Lubelskie.	2	200,0	90	136,4	45,0	68,2
Lubuskie	1	3,8	43	3,1	43,0	79,6
Łódzkie.	33	x	846	x	25,6	x
Małopolskie.	35	66,0	1199	33,9	34,3	51,4
Mazowieckie.	24	141,2	985	113,1	41,0	80,1
Opolskie.	1	x	67	x	67,0	x
Podkarpackie.	46	117,9	1807	157,0	39,3	133,2
Podlaskie.	-	-	-	-	-	-
Pomorskie.	59	128,3	3124	111,7	52,9	87,0
Śląskie.	26	216,7	1125	148,4	43,3	68,5
Świętokrzyskie.	-	x	-	x	-	x
Warmińsko-mazurskie	47	1566,7	2198	1077,5	46,8	68,8
Wielkopolskie.	-	x	-	x	-	x
Zachodniopomorskie. . .	80	121,2	3801	156,7	47,5	129,4

TABL. 7. MIESZKANIA ODDANE DO UŻYTKOWANIA PRZEZ ZAKŁADY PRACY

WOJEWÓDZTWA o - ogółem m - miasto w - wieś	Mieszkania		Powierzchnia użytkowa			
			mieszkań		przeciętna 1 mieszkania	
	w liczbach bezwzględnych	I kw. 2003 = 100	w m ²	I kw. 2003 = 100	w m ²	I kw. 2003 = 100
POLSKA o	222	120,7	12960	111,7	58,4	92,6
m	202	137,4	11225	122,0	55,6	88,8
w	20	54,1	1735	72,2	86,8	133,5
Dolnośląskie.	-	x	-	x	-	x
Kujawsko-pomorskie. . .	-	x	-	x	-	x
Lubelskie.	-	-	-	-	-	-
Lubuskie	-	x	-	x	-	x
Łódzkie.	2	x	465	x	232,5	x
Małopolskie.	76	x	4749	x	62,5	x
Mazowieckie.	-	-	-	-	-	-
Opolskie.	-	x	-	x	-	x
Podkarpackie.	-	-	-	-	-	-
Podlaskie.	20	x	1311	x	65,6	x
Pomorskie.	74	x	3591	x	48,5	x
Śląskie.	-	-	-	-	-	-
Świętokrzyskie.	-	-	-	-	-	-
Warmińsko-mazurskie	50	294,1	2844	223,6	56,9	76,1
Wielkopolskie.	-	-	-	-	-	-
Zachodniopomorskie. . .	-	x	-	x	-	x

TABL. 8. MIESZKANIA ODDANE DO UŻYTKOWANIA WEDŁUG RODZAJÓW BUDYNKÓW

WOJEWÓDZTWA a - liczba mieszkań b - liczba izb c - powierzchnia użytkowa d - przeciętna powierzchnia użytkowa 1 mieszkania	Ogółem	z tego w budynkach			
		mieszkalnych			zbiorowego zamieszkania oraz niemieszkalnych
		razem	w tym		
			nowych ^a	innych niż nowe ^b	
POLSKA. a	26478	26341	24609	1732	137
b	120072	119529	113660	5869	543
c	2901866	2888004	2755172	132832	13862
d	109,6	109,6	112,0	76,7	101,2
Dolnośląskie. a	1898	1886	1702	184	12
b	8463	8412	7806	606	51
c	205423	204313	189237	15076	1110
d	108,2	108,3	111,2	81,9	92,5
Kujawsko-pomorskie. . . a	1017	1014	963	51	3
b	5121	5105	4937	168	16
c	118678	118213	114855	3358	465
d	116,7	116,6	119,3	65,8	155,0
Lubelskie. a	996	984	932	52	12
b	5042	5015	4826	189	27
c	118469	117831	113442	4389	638
d	118,9	119,7	121,7	84,4	53,2
Lubuskie. a	675	672	571	101	3
b	3426	3412	3034	378	14
c	83839	83487	74724	8763	352
d	124,2	124,2	130,9	86,8	117,3
Łódzkie. a	1374	1369	1240	129	5
b	6699	6683	6299	384	16
c	167935	167550	158845	8705	385
d	122,2	122,4	128,1	67,5	77,0

^a Łącznie z tymi częściami nowych budynków mieszkalnych realizowanych etapami, które nie były oddane do użytkowania jako części pierwsze - patrz pkt 5 uwag metodycznych

^b Rozbudowanych oraz mieszkań uzyskanych z przebudowy

TABL. 8. MIESZKANIA ODDANE DO UŻYTKOWANIA WEDŁUG RODZAJÓW BUDYNKÓW (c.d.)

WOJEWÓDZTWA a - liczba mieszkań b - liczba izb c - powierzchnia użytkowa d - przeciętna powierzchnia użytkowa 1 mieszkania	Ogółem	z tego w budynkach			
		mieszkalnych			zbiorowego zamieszkania oraz niemieszkalnych
		razem	w tym		
			nowych ^a	innych niż nowe ^b	
Małopolskie. a	3607	3601	3459	142	6
b	15578	15548	15004	544	30
c	358748	357995	344919	13076	753
d	99,5	99,4	99,7	92,1	125,5
Mazowieckie. a	5372	5349	5212	137	23
b	20780	20695	20168	527	85
c	518869	516707	504548	12159	2162
d	96,6	96,6	96,8	88,8	94,0
Opolskie. a	268	266	229	37	2
b	1326	1314	1173	141	12
c	33783	33539	30777	2762	244
d	126,1	126,1	134,4	74,6	122,0
Podkarpackie. a	1224	1202	1167	35	22
b	7025	6926	6815	111	99
c	158819	156321	154095	2226	2498
d	129,8	130,1	132,0	63,6	113,5
Podlaskie. a	556	554	537	17	2
b	2774	2767	2712	55	7
c	69940	69676	68069	1607	264
d	125,8	125,8	126,8	94,5	132,0
Pomorskie. a	2268	2255	2156	99	13
b	9231	9181	8808	373	50
c	224419	223177	214739	8438	1242
d	99,0	99,0	99,6	85,2	95,5

^a Łącznie z tymi częściami nowych budynków mieszkalnych realizowanych etapami, które nie były oddane do użytkowania jako części pierwsze - patrz pkt 5 uwag metodycznych

^b Rozbudowanych oraz mieszkań uzyskanych z przebudowy

TABL. 8. MIESZKANIA ODDANE DO UŻYTKOWANIA WEDŁUG RODZAJÓW BUDYNKÓW (dok.)

WOJEWÓDZTWA a - liczba mieszkań b - liczba izb c - powierzchnia użytkowa d - przeciętna powierzchnia użytkowa 1 mieszkania	Ogółem	z tego w budynkach			
		mieszkalnych			zbiorowego zamieszkania oraz niemieszkalnych
		razem	w tym		
			nowych ^a	innych niż nowe ^b	
Śląskie. a	2486	2483	2072	411	3
b	12334	12321	11081	1240	13
c	314748	314302	288172	26130	446
d	126,6	126,6	139,1	63,6	148,7
Świętokrzyskie. a	525	520	511	9	5
b	2612	2593	2558	35	19
c	57639	57137	56584	553	502
d	109,8	109,9	110,7	61,4	100,4
Warmińsko-mazurskie. . . a	806	798	670	128	8
b	3691	3662	3246	416	29
c	84400	83787	74399	9388	613
d	104,7	105,0	111,0	73,3	76,6
Wielkopolskie. a	2257	2248	2140	108	9
b	10989	10951	10552	399	38
c	266426	265370	255716	9654	1056
d	118,0	118,0	119,5	89,4	117,3
Zachodniopomorskie. . . . a	1149	1140	1048	92	9
b	4981	4944	4641	303	37
c	119731	118599	112051	6548	1132
d	104,2	104,0	106,9	71,2	125,8

^a Łącznie z tymi częściami nowych budynków mieszkalnych realizowanych etapami, które nie były oddane do użytkowania jako części pierwsze - patrz pkt 5 uwag metodycznych

^b Rozbudowanych oraz mieszkań uzyskanych z przebudowy

TABL. 9. MIESZKANIA, KTÓRYCH BUDOWĘ ROZPOCZĘTO

WOJEWÓDZTWA	Ogółem	Formy budownictwa					
		Indywidualne	Spółdzielcze	Na sprzedaż lub wynajem	Komunalne	Spoleczne czynszowe	Zakładowe
POLSKA.....	17019	10231	1474	3920	351	847	196
Dolnośląskie.....	1464	714	290	219	97	144	-
Kujawsko-pomorskie. . .	778	611	31	8	76	52	-
Lubelskie.....	802	427	256	119	-	-	-
Lubuskie.....	506	279	121	106	-	-	-
Łódzkie.....	921	684	35	35	-	167	-
Małopolskie.....	901	758	18	66	-	34	25
Mazowieckie.....	4060	1672	317	1648	57	198	168
Opolskie.....	174	172	-	-	-	-	2
Podkarpackie.....	625	385	240	-	-	-	-
Podlaskie.....	289	259	30	-	-	-	-
Pomorskie.....	1763	829	71	632	19	212	-
Śląskie.....	1274	1058	3	187	25	-	1
Świętokrzyskie.....	468	343	-	52	73	-	-
Warmińsko-mazurskie . .	686	320	20	302	4	40	-
Wielkopolskie.....	1753	1259	34	460	-	-	-
Zachodniopomorskie. . .	555	461	8	86	-	-	-

TABL. 10. POZWOLENIA WYDANE NA BUDOWĘ MIESZKAŃ

WOJEWÓDZTWA	Nowe budynki mieszkalne			Nowe budynki niemieszkalne i zbiorowego zamieszkania, rozbudowa budynków mieszkalnych, przebudowa pomieszczeń niemieszkalnych
	wydane pozwolenia	liczba budynków	mieszkania	
OGÓŁEM				
POLSKA.....	11220	11983	20336	1775
Dolnośląskie.....	837	1046	2539	191
Kujawsko-pomorskie. . .	514	514	636	155
Lubelskie.....	702	706	809	65
Lubuskie.....	255	256	471	79
Łódzkie.....	741	820	1067	113
Małopolskie.....	770	812	1415	118
Mazowieckie.....	1949	2096	4707	291
Opolskie.....	191	193	195	60
Podkarpackie.....	639	656	794	54
Podlaskie.....	346	372	684	14
Pomorskie.....	756	785	1882	103
Śląskie.....	929	1033	1176	187
Świętokrzyskie.....	237	239	328	18
Warmińsko-mazurskie . .	405	412	854	62
Wielkopolskie.....	1519	1547	2079	147
Zachodniopomorskie. . .	430	496	700	118

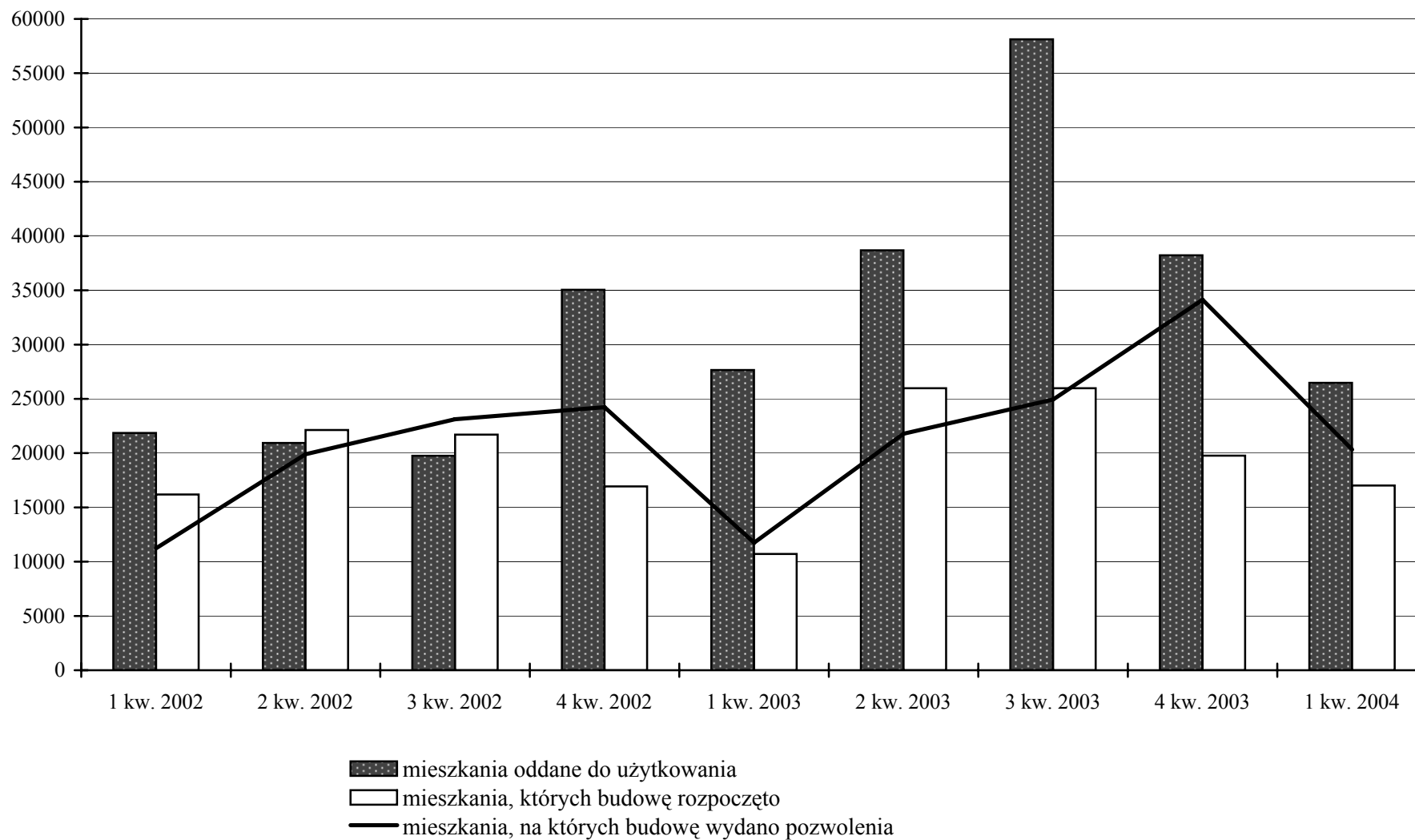
TABL.10. POZWOLENIA WYDANE NA BUDOWĘ MIESZKAŃ (dok).

WOJEWÓDZTWA	Nowe budynki mieszkalne		Nowe budynki niemieszkalne i zbiorowego zamieszkania, rozbudowa budynków mieszkalnych, przebudowa pomieszczeń niemieszkalnych	
	wydane pozwolenia	liczba budynków	mieszkania	

W tym BUDOWNICTWO INDYWIDUALNE

POLSKA.....	10798	11336	12121	1290
Dolnośląskie.....	772	939	992	109
Kujawsko-pomorskie..	499	499	504	100
Lubelskie.....	695	697	702	53
Lubuskie.....	247	248	246	77
Łódzkie.....	644	723	768	86
Małopolskie.....	757	782	824	91
Mazowieckie.....	1875	1928	2035	168
Opolskie.....	190	191	193	39
Podkarpackie.....	636	650	652	30
Podlaskie.....	342	365	366	13
Pomorskie.....	734	753	832	75
Śląskie.....	900	985	1072	161
Świętokrzyskie.....	235	236	243	15
Warmińsko-mazurskie..	389	395	557	53
Wielkopolskie.....	1501	1509	1557	127
Zachodniopomorskie..	382	436	578	93

**Liczba mieszkań oddanych do użytkowania, mieszkań rozpoczętych oraz mieszkań,
na których budowę wydano pozwolenia**



A N E K S

**TABL. 1 (11). POZWOLENIA NA BUDOWĘ NOWYCH BUDYNKÓW
NIEMIESZKALNYCH ORAZ INNYCH OBIEKTÓW
BUDOWLANYCH**

WOJEWÓDZTWA	Wydane pozwolenia	Budynki	Powierzchnia użytkowa w m ²	Pozwolenia na budowę obiektów inżynierii lądowej i wodnej
POLSKA.	6444	7520	11915824	6978
Dolnośląskie.	391	468	230968	504
Kujawsko-pomorskie. ...	282	332	194914	503
Lubelskie.	412	477	114465	411
Lubuskie.	147	169	54461	190
Łódzkie.	531	585	280346	557
Małopolskie.	311	379	312938	241
Mazowieckie.	936	1012	8383470	1306
Opolskie.	162	184	108393	177
Podkarpackie.	265	400	139976	323
Podlaskie.	284	312	300460	212
Pomorskie.	288	361	317835	545
Śląskie.	591	746	254185	339
Świętokrzyskie.	245	273	55688	226
Warmińsko-mazurskie. ...	309	391	277605	220
Wielkopolskie.	1056	1106	705117	771
Zachodniopomorskie. ...	234	325	185003	453