

**BUDOWNICTWO MIESZKANIOWE I KWARTAŁ 2006 R.**

## UWAGI METODYCZNE

1. Mieszkanie jest to lokal przeznaczony na stały pobyt ludzi - wybudowany lub przebudowany do celów mieszkalnych; konstrukcyjnie wydzielony trwałymi ścianami w obrębie budynku - do którego prowadzi niezależne wejście z klatki schodowej, ogólnego korytarza, wspólnej sieni bądź bezpośrednio z ulicy, podwórza lub ogrodu; składający się z jednej lub kilku izb (lub zespołów izb) i pomieszczeń pomocniczych (takich jak: przedpokój, hol, łazienka, wc, garderoba, spiżarka, schowek). W budynkach zbiorowego zamieszkania, za mieszkanie uznaje się tylko ten lokal, który przeznaczony jest na stałe zamieszkiwanie właściciela, zarządcy lub pracowników obiektu i ich rodzin prowadzących odrębne gospodarstwa domowe.

2. Przez powierzchnię użytkową mieszkania rozumie się powierzchnię następujących pomieszczeń w mieszkaniu lub w jednomieszkaniowym budynku mieszkalnym: pokoi, kuchni, spiżarni, przedpokoi, alków, holi, korytarzy, łazienek, ubikacji, obudowanej werandy, ganku, garderoby oraz innych pomieszczeń służących mieszkalnemu i gospodarczym potrzebom mieszkańców (pracownie artystyczne, pomieszczenia rekreacyjne lub hobby) bez względu na ich przeznaczenie i sposób użytkowania. Nie zalicza się do powierzchni użytkowej mieszkania powierzchni: balkonów, tarasów, loggi, antresoli, szaf i schowków w ścianach, pralni, suszarni, wózkowni, strychów, piwnic i komórek przeznaczonych na przechowywanie opału, a także garaży, hydroforni i kotłowni.

3. Podziału budynków mieszkalnych według liczby mieszkań dokonano na podstawie Polskiej Klasyfikacji Obiektów Budowlanych, wprowadzonej Rozporządzeniem Rady Ministrów z dnia 30.12.1999 r. (Dz. U. Nr 112, poz. 1316 z późniejszymi zmianami).

4. Jako budynki mieszkalne przyjęto budynki, których co najmniej połowa całkowitej powierzchni użytkowej jest wykorzystywana do celów mieszkalnych, przy czym prezentowane o nich dane nie zawierają informacji o budynkach zbiorowego zamieszkania a w przypadku budynków oddanych do użytkowania - także o budynkach jednorodzinnych nieprzystosowanych do stałego zamieszkania (domach letnich i domkach wypoczynkowych oraz rezydencjach wiejskich).

5. Dane o liczbie budynków oraz wszystkie dane o budynkach nowych oddanych do użytkowania dotyczą budynków przekazywanych w całości oraz pierwszych części budynków przekazywanych do użytkowania etapami. Dane o budynkach realizowanych etapami dotyczą tylko tych części budynków, które zostały oddane do użytkowania w okresie sprawozdawczym.

6. W odniesieniu do prezentowanych informacji zastosowano podział na następujące formy budownictwa:

- budownictwo indywidualne - realizowane przez osoby fizyczne (prowadzące i nie prowadzące działalność gospodarczą), kościoły i związki wyznaniowe, z przeznaczeniem na użytek własny inwestora lub jego pracowników bądź na sprzedaż lub wynajem;
- budownictwo spółdzielcze - realizowane przez spółdzielnie mieszkaniowe, z przeznaczeniem dla osób będących członkami tych spółdzielni;
- budownictwo zakładowe - realizowane przez zakłady pracy sektora publicznego i prywatnego (bez budownictwa osób fizycznych prowadzących działalność gospodarczą, zaliczonego do budownictwa indywidualnego), z przeznaczeniem na zaspokojenie potrzeb mieszkaniowych pracowników tych zakładów;
- budownictwo komunalne - głównie o charakterze socjalnym, interwencyjnym lub zaspokajającym potrzeby mieszkaniowe gospodarstw domowych o niskich dochodach - realizowane w całości ze środków gminy;

- budownictwo społeczne czynszowe - realizowane przez towarzystwa budownictwa społecznego (działające na zasadzie non profit), z wykorzystaniem kredytu z Krajowego Funduszu Mieszkaniowego;
- budownictwo przeznaczone na sprzedaż lub wynajem - realizowane w celu osiągnięcia zysku przez różnych inwestorów (np. firmy developerskie, gminy), bez budownictwa osób fizycznych prowadzących działalność gospodarczą, zaliczonego do budownictwa indywidualnego. Do tej formy budownictwa zalicza się również budownictwo towarzystw budownictwa społecznego, realizowane w celu osiągnięcia zysku (z wynajmu lokali użytkowych lub z komercyjnej sprzedaży mieszkań) - z przeznaczeniem w całości na budowę domów czynszowych.

**7.** Przeciętny (średni) czas trwania budowy budynków obliczono jako średnią ważoną czasu trwania budowy budynków oddanych do użytkowania przyjmując jako wagi kubaturę poszczególnych budynków.

**8.** Jako kryterium zaliczenia budynków do określonej metody wznoszenia przyjęto rodzaj konstrukcji nośnej budynku, niezależnie od charakterystyki pozostałych elementów budynku, jak: stropy, ściany osłonowe, konstrukcje dachu. O zaliczeniu budynku do odpowiedniej metody wznoszenia decydują największe elementy konstrukcji nośnej, a w przypadku budynku o różnych konstrukcjach - konstrukcja główna lub przeważająca.

Rozróżniono następujące metody wznoszenia budynku:

- tradycyjną udoskonaloną, w której konstrukcją nośną są ściany wykonane z cegły, bloczków lub pustaków o ciężarze i wymiarach umożliwiającym ich ręczne wbudowywanie,
- wielkopłytową - o ścianowej konstrukcji nośnej przegród pionowych, montowanych na miejscu budowy z wielkowymiarowych (wielkoblokowych) elementów prefabrykowanych betonowych lub żelbetonowych. Wymiary elementów ściennych odpowiadają wysokości całej kondygnacji i mają szerokość co najmniej 2,40 m,
- wieloblokową - o ścianowej konstrukcji nośnej przegród pionowych montowanych na miejscu budowy z prefabrykowanych betonowych i żelbetonowych płyt lub bloków o wysokości całej kondygnacji i o szerokości mniejszej niż 2,40 m,
- monolityczną - o ścianowej lub szkieletowej konstrukcji z betonu lub żelbetonu realizowanej na miejscu budowy, z zastosowaniem deskowań o jedno- lub wielokrotnym użyciu i o różnych cechach konstrukcyjno-wymiarowych,
- kanadyjską - opartą na konstrukcji szkieletu drewnianego na fundamencie betonowym.

**9.** Budynki o zróżnicowanej wysokości, w podziale według kondygnacji, zaliczono w całości do grupy najwyższej kondygnacji w budynku.

**10.** Podziału budownictwa mieszkaniowego według województw dokonano zgodnie z faktyczną lokalizacją budynku.

**11.** Prezentowane dane mogą ulec zmianie w późniejszych opracowaniach kwartalnych.

## REALIZACJA BUDOWNICTWA MIESZKANIOWEGO

### Mieszkania i nowe budynki mieszkalne oddane do użytkowania

W I kwartale 2006 r. oddano do użytkowania 26889 mieszkań, tj. o 389 mieszkań (o 1,5%) więcej niż w I kwartale 2005 r. Wzrosła liczba mieszkań oddanych do użytkowania w budownictwie przeznaczonym na sprzedaż lub wynajem (o 1564 mieszkania), społecznym czynszowym (o 772 mieszkania), spółdzielczym (o 678 mieszkań) i komunalnym (o 463 mieszkania). Mniej mieszkań oddano do użytkowania w budownictwie indywidualnym (o 3038 mieszkań) oraz zakładowym (o 50 mieszkań).

### Mieszkania oddane do użytkowania - według form budownictwa - prezentuje poniższe zestawienie:

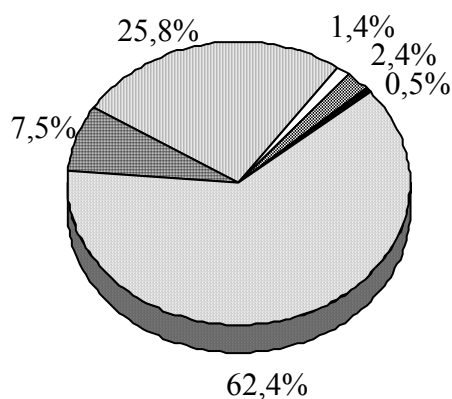
Wyszczególnienie		Mieszkania	Powierzchnia użytkowa mieszkań w m <sup>2</sup>	Przeciętna powierzchnia użytkowa 1 mieszkania w m <sup>2</sup>
a - w liczbach bezwzględnych				
b - I kwartał 2005 r. = 100				
<b>OGÓŁEM. ....</b>	<b>a</b>	<b>26889</b>	<b>2735735</b>	<b>101,7</b>
	<b>b</b>	<b>101,5</b>	<b>91,9</b>	<b>90,6</b>
Budownictwo:				
Indywidualne. ....	a	13492	1947304	144,3
	b	81,6	81,7	100,1
Przeznaczone na sprzedaż lub wynajem. . .	a	8390	521467	62,2
	b	122,9	122,2	99,5
Spółdzielcze. ....	a	2656	156980	59,1
	b	134,3	137,8	102,6
Spółeczne czynszowe. ....	a	1425	70534	49,5
	b	218,2	241,0	110,5
Komunalne. ....	a	854	34372	40,2
	b	218,4	213,5	97,6
Zakładowe. ....	a	72	5078	70,5
	b	59,0	63,2	107,0

W strukturze mieszkań oddanych do użytkowania wzrósł udział mieszkań przekazanych w budownictwie przeznaczonym na sprzedaż lub wynajem (o 5,4 pkt) społecznym czynszowym (o 2,9 pkt), spółdzielczym

(o 2,4 pkt) oraz komunalnym (o 1,8 pkt). Zmniejszeniu uległ natomiast udział budownictwa indywidualnego (o 12,3 pkt) i zakładowego (o 0,2 pkt).

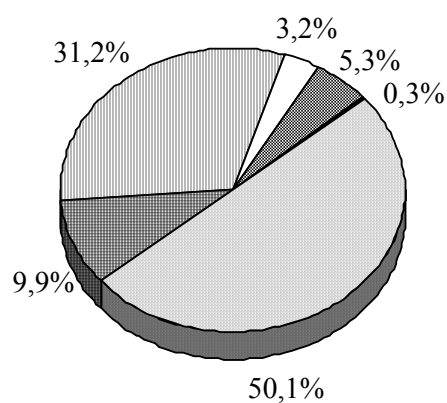
**Udział poszczególnych form budownictwa w ogólnej liczbie mieszkań oddanych do użytkowania ilustrują zamieszczone poniżej wykresy:**

**I kwartał 2005 r.**



☐ indywidualne  
☐ spółdzielcze  
☐ sprzedaż lub wynajem

**I kwartał 2006 r.**



☐ komunalne  
☐ społeczne czynszowe  
☐ zakładowe

Przeciętna powierzchnia użytkowa 1 mieszkania oddanego do użytkowania w I kwartale 2006 r. wyniosła 101,7 m<sup>2</sup> i była mniejsza o 10,6 m<sup>2</sup> w stosunku do I kwartału 2005 r. W budownictwie indywidualnym wyniosła ona 144,3 m<sup>2</sup> a w budownictwie spółdzielczym 59,1 m<sup>2</sup> (odpowiednio o 0,1m<sup>2</sup> mniej i o 1,5 m<sup>2</sup> więcej niż w I kwartale 2005 r.).

W I kwartale 2006 r. przekazano do użytkowania 12544 **nowe budynki mieszkalne** o łącznej kubaturze 12641,3 dam<sup>3</sup>. Dane o tych budynkach prezentuje poniższe zestawienie.

**Nowe budynki mieszkalne<sup>a</sup> oddane do użytkowania - według form budownictwa**

Wyszczególnienie	Budynki	Kubatura w m <sup>3</sup>	Mieszkania	Izby	Pow. użytkowa mieszkań w m <sup>2</sup>		Średni czas trwania budowy w miesiącach
					razem	średnia 1 miesz- kania	
<b>OGÓŁEM. ....</b>	<b>12544</b>	<b>12641252</b>	<b>25100</b>	<b>109021</b>	<b>2603967</b>	<b>103,7</b>	<b>58,0</b>
miasta. ....	5513	7473209	17247	65404	1518599	88,1	51,8
wieś. ....	7031	5168043	7853	43617	1085368	138,2	66,9
Budownictwo:							
Indywidualne. ....	11786	8889139	12613	72250	1858653	147,4	72,6
Inne niż indywidualne	758	3752113	12487	36771	745314	59,7	23,3
z tego:							
Przeznaczone na sprzedaż lub wynajem	552	2449365	8112	24205	507354	62,5	22,7
Spółdzielcze. ....	132	874514	2541	7449	151616	59,7	28,8
Spółeczne czynszowe. .	34	312208	1203	3733	60516	50,3	14,4
Komunalne. ....	27	95418	565	1141	21378	37,8	16,0
Zakładowe. ....	13	20608	66	243	4450	67,4	18,5

<sup>a</sup> W częściach nowych budynków mieszkalnych realizowanych etapami, które nie zostały oddane do użytkowania jako część pierwsza, kubatura wyniosła 33522 m<sup>3</sup>, liczba mieszkań 103, liczba izb - 328 oraz powierzchnia użytkowa mieszkań - 6505 m<sup>2</sup>.

**Inwestorzy indywidualni** zrealizowali 11786 nowych budynków o przeciętnej kubaturze 754,2 m<sup>3</sup> (w I kwartale 2005 r 14484 budynków o przeciętnej kubaturze 754,2 m<sup>3</sup>). Ich udział w ogólnej liczbie nowych budynków mieszkalnych oddanych do użytkowania wyniósł 94,0 % a w ogólnej kubaturze 70,3%

(w I kwartale 2005 r. odpowiednio: 96,0% budynków i 79,7% ogólnej kubatury). Przeciętny czas trwania budowy tych budynków wyniósł 72,6 miesiąca (wobec 76,5 miesiąca w I kwartale 2005 r.).

**Poza budownictwem indywidualnym** w I kwartale 2006 r. zrealizowano 758 nowych budynków mieszkalnych o przeciętnej kubaturze 4950,0 m<sup>3</sup> (wobec 607 budynków o przeciętnej kubaturze 4576,9 m<sup>3</sup> w I kwartale 2005 r.). Ich udział w ogólnej liczbie nowych budynków mieszkalnych oddanych do użytkowania wyniósł 6,0% a w ogólnej kubaturze – 29,7% (w I kwartale 2005 r. odpowiednio: 4,0% budynków i 20,3% ogólnej kubatury). Przeciętny czas trwania budowy nowych budynków innych niż indywidualne był o 3,3 miesiąca krótszy niż w I kwartale 2005 r. i wyniósł 23,3 miesiąca. Skrócił się przeciętny czas trwania budowy w budownictwie spółdzielczym – do 28,8 miesiąca (o 12,3 miesiąca krócej), przeznaczonym na sprzedaż lub wynajem – do 22,7 miesiąca (o 1,2 miesiąca krócej) oraz społecznym czynszowym – do 14,4 miesiąca (o 0,2 miesiąca krócej). Wydłużył się natomiast przeciętny czas budowy w budownictwie komunalnym – do 16,0 miesięcy (o 3,6 miesiąca dłużej) i zakładowym – do 18,5 miesięcy (o 1,4 miesiąca dłużej).

Zróznicowanie efektów budownictwa mieszkaniowego, w zależności od grupy realizujących je inwestorów, znajduje swoje odzwierciedlenie w ich szczegółowej charakterystyce. **Inwestorzy indywidualni** realizowali głównie budynki dwukondygnacyjne (72,3% kubatury zrealizowanych przez nich nowych budynków mieszkalnych) o przeciętnej kubaturze 767,0 m<sup>3</sup>. Mieszkania w tych budynkach stanowiły 68,0% ogólnej liczby mieszkań oddanych do użytkowania przez tę grupę inwestorów w nowych budynkach mieszkalnych.

Budynki jednomieszkaniowe stanowiły 95,6% kubatury nowych budynków mieszkalnych zrealizowanych przez inwestorów indywidualnych w I kwartale 2006 r. Znajdowało się w nich 91,8% ogólnej liczby mieszkań oddanych do użytkowania w tej formie budownictwa w nowych budynkach mieszkalnych. Przeciętny czas trwania ich budowy skrócił się, w porównaniu z I kwartałem 2005 r., o 3,6 miesiąca i wyniósł 73,5 miesiąca.

Budynki o dwóch mieszkaniach były budowane przez inwestorów indywidualnych przez 72,4 miesiąca (wobec 97,7 miesiąca w analogicznym okresie 2005 r.) a budynki o trzech i więcej mieszkaniach – 41,2 miesiąca (wobec 37,9 miesiąca w I kwartale 2005 r.).

Wśród nowych budynków mieszkalnych wykonanych przez **inwestorów innych niż indywidualni** dominowały - pod względem kubatury - budynki mieszkalne czterokondygnacyjne, pięciokondygnacyjne oraz trzykondygnacyjne (odpowiednio: 37,2%, 16,4% i 10,7% kubatury nowych budynków mieszkalnych zrealizowanych w I kwartale 2006 r. przez tę grupę inwestorów) o przeciętnej kubaturze odpowiednio: 8671,1 m<sup>3</sup>, 12266,4 m<sup>3</sup> i 2404,6 m<sup>3</sup>. Mieszkania w tych budynkach stanowiły odpowiednio: 41,0%, 16,3% i 10,5% ogólnej liczby mieszkań oddanych do użytkowania w budownictwie innym niż indywidualne.

Inwestorzy inni niż indywidualni realizowali głównie budynki o trzech i więcej mieszkaniach (93,2% kubatury budynków oddanych do użytkowania przez tę grupę inwestorów). Mieszkania w tych budynkach stanowiły 96,6% ogólnej liczby mieszkań w nowych budynkach mieszkalnych wybudowanych w budownictwie innym niż indywidualne.



**Nowe budynki mieszkalne oddane do użytkowania - według liczby kondygnacji i liczby mieszkań - prezentuje poniższe zestawienie:**

Wyszczególnienie a - indywidualne b - inne niż indywidualne	Budynki	Kubatura w m <sup>3</sup>	Miesz- kania	Izby	Powierzchnia użytkowa mieszkań w m <sup>2</sup>	
					razem	przeciętna 1 mieszkania
<b>OGÓŁEM. .... a</b>	<b>11786</b>	<b>8889139</b>	<b>12613</b>	<b>72250</b>	<b>1858653</b>	<b>147,4</b>
<b>b</b>	<b>758</b>	<b>3752113</b>	<b>12487</b>	<b>36771</b>	<b>745314</b>	<b>59,7</b>
1 - kondygnacyjne .... a	2811	1701723	2822	14193	343301	121,7
b	44	26913	103	302	6038	58,6
2 - kondygnacyjne .... a	8384	6430388	8575	51940	1355711	158,1
b	289	305332	771	2989	68470	88,8
3 - kondygnacyjne .... a	555	595304	703	4422	127029	180,7
b	167	401569	1309	4279	89121	68,1
4 - kondygnacyjne .... a	32	118511	330	1141	23547	71,4
b	161	1396042	5122	14696	276024	53,9
5 - kondygnacyjne .... a	4	43213	183	554	9065	49,5
b	50	613322	2039	6178	120092	58,9
6 - kondygnacyjne .... b	12	246843	675	1762	37603	55,7
7 – kondygnacyjne .... b	16	275806	913	2602	57586	63,1
8 - kondygnacyjne .... b	12	282392	867	2353	51695	59,6
9 i więcej kondygnacyjne .... b	7	203894	688	1610	38685	56,2
jednomieszkaniowe. . . a	11576	8501190	11576	68568	1775186	153,4
b	320	207122	320	1822	48443	151,4
o dwóch mieszkaniach a	143	167380	286	1347	36816	128,7
b	50	48691	100	541	10372	103,7
o trzech i więcej mieszkaniach. .... a	67	220569	751	2335	46651	62,1
b	388	3496300	12067	34408	686499	56,9

Dominującą metodą wznoszenia nowych budynków mieszkalnych w budownictwie **innym niż indywidualne** była (podobnie jak w I kwartale 2005 r.) metoda tradycyjna udoskonalona, choć jej udział

w ogólnej kubaturze nowych budynków mieszkalnych, realizowanych przez tę grupę inwestorów, zmniejszył się o 0,9 pkt i wyniósł 80,5%. Zmniejszył się także udział metody wielkopłytywowej (o 2,6 pkt), wielkoblokowej (o 0,9 pkt) oraz pozostałych metod – (o 5,3 pkt). Zwiększeniu uległ natomiast udział budynków wzniesionych metodą monolityczną (o 9,7 pkt). Metoda kanadyjska nie była stosowana zarówno w I kwartale 2005 r. jak i w I kwartale 2006 r.

**Nowe budynki mieszkalne oddane do użytkowania, poza budownictwem indywidualnym, prezentuje - według metod wznoszenia - poniższe zestawienie:**

Technologia wznoszenia	Budynki	Kubatura		Mieszkania	Powierzchnia użytkowa mieszkań w m <sup>2</sup>	Przeciętny czas trwania budowy w miesiącach
		w dam <sup>3</sup>	w odsetkach			
<b>OGÓŁEM . . . . .</b>	<b>758</b>	<b>3752,1</b>	<b>100,0</b>	<b>12487</b>	<b>745314</b>	<b>23,3</b>
Tradycyjna. . . . .	714	3019,4	80,5	10332	614205	23,3
Monolityczna. . . .	28	606,3	16,2	1711	106737	23,0
Wielkopłytyowa. . .	12	88,3	2,3	312	17562	23,0
Wielkoblokowa . . .	1	4,3	0,1	22	783	8,0
Pozostałe. . . . .	3	33,8	0,9	110	6027	25,6

Przeciętny czas trwania budowy nowych budynków wznoszonych przez inwestorów **innych niż indywidualni** metodą tradycyjną udoskonaloną wyniósł 23,3 miesiąca i był o 2,5 miesiąca krótszy niż w I kwartale 2005 r. Metodę tę stosowali głównie inwestorzy budujący na sprzedaż lub wynajem (521 budynków o łącznej kubaturze 2115,5 dam<sup>3</sup> i przeciętnym czasie trwania budowy 22,3 miesiąca) oraz spółdzielnie mieszkaniowe (122 budynki o łącznej kubaturze 495,4 dam<sup>3</sup> i przeciętnym czasie trwania budowy 34,2 miesiąca).

**Budynki mieszkalne rozbudowane**

Poza wznoszeniem nowych budynków mieszkalnych, przyrost kubatury uzyskano także w budynkach już istniejących. W wyniku rozbudowy ich kubatura zwiększyła się o 224608 m<sup>3</sup>, liczba mieszkań – o 528, liczba izb – o 1985 oraz powierzchnia użytkowa mieszkań - o 48706 m<sup>2</sup> (w analogicznym okresie 2005 roku

odpowiednio: kubatura – 260254 m<sup>3</sup>; liczba mieszkań – 631, liczba izb – 2300 i powierzchnia użytkowa mieszkań - 55893 m<sup>2</sup>).

### **Mieszkania, których budowę rozpoczęto**

W I kwartale 2006 r. rozpoczęto budowę 16833 mieszkań, tj. o 1588 mieszkań (o 10,4%) więcej niż w I kwartale 2005 r. Wzrost liczby rozpoczynanych mieszkań odnotowano w budownictwie realizowanym na sprzedaż lub wynajem – do 7331 mieszkań (wobec 6010 mieszkań w I kwartale 2005 r.), indywidualnym - do 7151 mieszkań (wobec 6378 mieszkań), komunalnym – do 498 mieszkań (wobec 404) i zakładowym – do 39 mieszkań (wobec 32). Spadek liczby rozpoczynanych mieszkań odnotowano natomiast w budownictwie spółdzielczym – do 1202 mieszkań (wobec 1477 w analogicznym okresie 2005 r.) oraz społecznym czynszowym – do 612 mieszkań (wobec 944) .

### **Mieszkania w budowie**

Szacuje się, że w końcu marca 2006 r. w budowie było 593,8 tys. mieszkań, tj. o 1,2% mniej niż w końcu marca 2005 r.

### **Pozwolenia wydane na budowę mieszkań w nowych budynkach mieszkalnych**

W I kwartale 2006 r. wydano pozwolenia na budowę 29349 mieszkań (wobec 23815 mieszkań w I kwartale 2005 r.) w 13233 nowych budynkach mieszkalnych, w tym 13478 mieszkań (wobec 10436 mieszkań w analogicznym okresie 2005 r.) w 12232 nowych budynkach realizowanych przez inwestorów indywidualnych.

**Dane o pozwoleniach wydanych na budowę nowych budynków mieszkalnych prezentuje poniższe zestawienie:**

Wyszczególnienie	Pozwolenia	Budynki	Mieszkania	Powierzchnia użytkowa mieszkań w m <sup>2</sup>
<b>OGÓŁEM.....</b>	<b>12253</b>	<b>13233</b>	<b>29349</b>	<b>3023884</b>
z tego budynki:				
jednomieszkaniowe <sup>a</sup> .....	11715	12434	12317	1873693
o dwóch mieszkaniach	215	307	614	79364
o trzech i więcej mieszkaniach	323	492	16418	1070827
Z ogółem przypada na budynki:				
indywidualne. ....	11804	12232	13478	1978907
jednomieszkaniowe. ....	11555	11883	11786	1813012
o dwóch mieszkaniach	180	250	500	64834
o trzech i więcej mieszkaniach	69	99	1192	101061

<sup>a</sup> Łącznie z domami letnimi i domkami wypoczynkowymi oraz rezydencjami wiejskimi nieprzeznaczonymi do stałego zamieszkania.

Ponadto przewiduje się realizację 2498 mieszkań w ramach pozwoleń wydanych na budowę nowych budynków niemieszkalnych i zbiorowego zamieszkania, rozbudowę budynków mieszkalnych i niemieszkalnych oraz przebudowę pomieszczeń niemieszkalnych.

# REALIZACJA BUDOWNICTWA MIESZKANIOWEGO WEDŁUG WOJEWÓDZTW

**TABL. 1. MIESZKANIA ODDANE DO UŻYTKOWANIA - OGÓŁEM**

WOJEWÓDZTWA	Mieszkania		Powierzchnia użytkowa			
			mieszkań		przeciętna 1 mieszkania	
o - ogółem m - miasta w - wieś	w liczbach bezwzględ- nych	I kw. 2005 = 100	w m <sup>2</sup>	I kw. 2005 = 100	w m <sup>2</sup>	I kw. 2005 = 100
<b>POLSKA . . . . . o</b>	<b>26889</b>	<b>101,5</b>	<b>2735735</b>	<b>91,9</b>	<b>101,7</b>	<b>90,6</b>
<b>m</b>	<b>18674</b>	<b>106,3</b>	<b>1613527</b>	<b>93,4</b>	<b>86,4</b>	<b>87,9</b>
<b>w</b>	<b>8215</b>	<b>91,9</b>	<b>1122208</b>	<b>89,8</b>	<b>136,6</b>	<b>97,6</b>
Dolnośląskie. . . . .	1926	107,3	172443	91,4	89,5	85,2
Kujawsko-pomorskie. .	1005	85,3	102275	82,5	101,8	96,6
Lubelskie. . . . .	1117	93,5	112193	87,2	100,4	93,3
Lubuskie . . . . .	763	87,2	75544	81,8	99,0	93,8
Łódzkie. . . . .	1118	104,8	132877	94,6	118,9	90,2
Małopolskie. . . . .	3818	132,3	326942	105,0	85,6	79,3
Mazowieckie. . . . .	6075	100,7	584624	94,3	96,2	93,6
Opolskie. . . . .	357	128,9	39965	102,1	111,9	79,2
Podkarpackie. . . . .	1117	128,1	126618	117,7	113,4	91,9
Podlaskie. . . . .	591	107,7	71246	92,9	120,6	86,3
Pomorskie. . . . .	2060	84,4	196214	79,3	95,2	94,0
Śląskie. . . . .	1989	109,0	253225	99,3	127,3	91,1
Świętokrzyskie. . . . .	370	71,8	41145	75,0	111,2	104,4
Warmińsko-mazurskie	1031	114,7	91870	89,5	89,1	78,1
Wielkopolskie. . . . .	2265	83,1	276991	82,6	122,3	99,4
Zachodniopomorskie. .	1287	94,0	131563	86,0	102,2	91,5

**TABL. 2. MIESZKANIA ODDANE DO UŻYTKOWANIA W BUDOWNICTWIE INDYWIDUALNYM**

WOJEWÓDZTWA  o - ogółem m - miasta w - wieś	Mieszkania		Powierzchnia użytkowa			
			mieszkań		przeciętna 1 mieszkania	
	w liczbach bezwzględnych	I kw. 2005 = 100	w m <sup>2</sup>	I kw. 2005 = 100	w m <sup>2</sup>	I kw. 2005 = 100
<b>POLSKA . . . . . o</b>	<b>13492</b>	<b>81,6</b>	<b>1947304</b>	<b>81,7</b>	<b>144,3</b>	<b>100,1</b>
<b>m</b>	<b>6243</b>	<b>76,9</b>	<b>899429</b>	<b>76,8</b>	<b>144,1</b>	<b>99,9</b>
<b>w</b>	<b>7249</b>	<b>86,2</b>	<b>1047875</b>	<b>86,4</b>	<b>144,6</b>	<b>100,3</b>
Dolnośląskie. . . . .	715	67,5	104966	72,1	146,8	106,8
Kujawsko-pomorskie. .	613	87,4	83780	84,9	136,7	97,1
Lubelskie. . . . .	648	87,2	86510	81,8	133,5	93,8
Lubuskie . . . . .	444	76,8	60112	78,7	135,4	102,4
Łódzkie. . . . .	746	77,6	110848	82,8	148,6	106,7
Małopolskie. . . . .	1324	77,7	188474	77,7	142,4	99,9
Mazowieckie. . . . .	2246	83,5	338942	81,3	150,9	97,4
Opolskie. . . . .	213	80,4	33003	85,2	154,9	106,1
Podkarpackie. . . . .	772	110,1	107949	111,4	139,8	101,2
Podlaskie. . . . .	378	85,9	58380	81,6	154,4	95,0
Pomorskie. . . . .	934	77,6	127715	73,5	136,7	94,8
Śląskie. . . . .	1448	88,8	220037	91,9	152,0	103,5
Świętokrzyskie. . . . .	272	90,7	35763	87,8	131,5	96,8
Warmińsko-mazurskie.	528	75,8	65764	70,8	124,6	93,5
Wielkopolskie. . . . .	1612	79,4	237092	81,8	147,1	102,9
Zachodniopomorskie. .	599	72,4	87969	73,8	146,9	101,9

**TABL.3. MIESZKANIA ODDANE DO UŻYTKOWANIA W BUDOWNICTWIE  
PRZEZNACZONYM NA SPRZEDAŻ LUB WYNAJEM**

WOJEWÓDZTWA  o - ogółem m - miasta w - wieś	Mieszkania		Powierzchnia użytkowa			
			mieszkań		przeciętna 1 mieszkania	
	w liczbach bezwzględ- nych	I kw. 2005 = 100	w m <sup>2</sup>	I kw. 2005 = 100	w m <sup>2</sup>	I kw. 2005 = 100
<b>POLSKA . . . . . o</b>	<b>8390</b>	<b>122,9</b>	<b>521467</b>	<b>122,2</b>	<b>62,2</b>	<b>99,4</b>
<b>m</b>	<b>7701</b>	<b>119,0</b>	<b>461378</b>	<b>115,6</b>	<b>59,9</b>	<b>97,1</b>
<b>w</b>	<b>689</b>	<b>193,5</b>	<b>60089</b>	<b>216,6</b>	<b>87,2</b>	<b>112,0</b>
Dolnośląskie. . . . .	738	117,1	44367	116,1	60,1	99,0
Kujawsko-pomorskie.	250	130,2	13242	125,2	53,0	96,1
Lubelskie. . . . .	201	68,8	11371	75,5	56,6	109,6
Lubuskie . . . . .	227	130,5	10964	111,0	48,3	85,0
Łódzkie. . . . .	115	958,3	8592	1090,4	74,7	113,7
Małopolskie. . . . .	1499	198,8	83234	165,1	55,5	83,1
Mazowieckie. . . . .	2518	101,7	168789	109,6	67,0	107,8
Opolskie. . . . .	27	x	1241,0	x	46,0	x
Podkarpackie. . . . .	4,0	57,1	718	102,7	179,5	179,7
Podlaskie. . . . .	176	359,2	10881	428,7	61,8	119,4
Pomorskie. . . . .	975	91,6	60701	92,3	62,3	100,7
Śląskie. . . . .	288	182,3	21681	176,9	75,3	97,0
Świętokrzyskie. . . . .	39	54,9	2457	48,8	63,0	88,9
Warmińsko-mazurskie	263	417,5	13998	437,7	53,2	104,8
Wielkopolskie. . . . .	524	81,9	33166	79,0	63,3	96,5
Zachodniopomorskie. .	546	222,9	36065	220,1	66,1	98,7

**TABL. 4. MIESZKANIA ODDANE DO UŻYTKOWANIA PRZEZ  
SPÓŁDZIELNIE MIESZKANIOWE**

WOJEWÓDZTWA  o - ogółem m - miasta w - wieś	Mieszkania		Powierzchnia użytkowa			
			mieszkań		przeciętna 1 mieszkania	
	w liczbach bezwzględ- nych	I kw. 2005 = 100	w m <sup>2</sup>	I kw. 2005 = 100	w m <sup>2</sup>	I kw. 2005 = 100
<b>POLSKA . . . . . o</b>	<b>2656</b>	<b>134,3</b>	<b>156980</b>	<b>137,8</b>	<b>59,1</b>	<b>102,6</b>
<b>m</b>	<b>2656</b>	<b>141,0</b>	<b>156980</b>	<b>145,3</b>	<b>59,1</b>	<b>103,0</b>
<b>w</b>	<b>-</b>	<b>x</b>	<b>-</b>	<b>x</b>	<b>-</b>	<b>x</b>
Dolnośląskie. . . . .	157	373,8	8422	408,2	53,6	109,3
Kujawsko-pomorskie. . .	28	15,6	1658	17,6	59,2	112,6
Lubelskie. . . . .	156	122,8	8694	131,8	55,7	107,4
Lubuskie . . . . .	32	41,6	1549	38,0	48,4	91,5
Łódzkie. . . . .	97	1616,7	7307	501,5	75,3	31,0
Małopolskie. . . . .	571	294,3	32782	330,2	57,4	112,1
Mazowieckie. . . . .	1013	159,3	63459	163,6	62,6	102,7
Opolskie. . . . .	-	-	-	-	-	-
Podkarpackie. . . . .	304	281,5	16976	245,1	55,8	87,1
Podlaskie. . . . .	30	55,6	1539	64,4	51,3	115,8
Pomorskie. . . . .	-	x	-	x	-	x
Śląskie. . . . .	39	354,5	2696	136,1	69,1	38,4
Świętokrzyskie. . . . .	5	3,5	802	8,8	160,4	254,2
Warmińsko-mazurskie	116	96,7	5392	97,2	46,5	100,6
Wielkopolskie. . . . .	1	3,8	108	6,4	108,0	165,4
Zachodniopomorskie. . .	107	50,0	5596	45,0	52,3	90,0



**TABL. 5. MIESZKANIA ODDANE DO UŻYTKOWANIA W BUDOWNICTWIE  
SPOŁECZNYM CZYNSZOWYM**

WOJEWÓDZTWA	Mieszkania		Powierzchnia użytkowa			
			mieszkań		przeciętna 1 mieszkania	
o - ogółem m - miasta w - wieś	w liczbach bezwzględ- nych	I kw. 2005 = 100	w m <sup>2</sup>	I kw. 2005 = 100	w m <sup>2</sup>	I kw. 2005 = 100
<b>POLSKA . . . . . o</b>	<b>1425</b>	<b>218,2</b>	<b>70534</b>	<b>241,0</b>	<b>49,5</b>	<b>110,5</b>
<b>m</b>	<b>1328</b>	<b>208,8</b>	<b>65525</b>	<b>228,3</b>	<b>49,3</b>	<b>109,4</b>
<b>w</b>	<b>97</b>	<b>570,6</b>	<b>5009</b>	<b>888,1</b>	<b>51,6</b>	<b>155,5</b>
Dolnośląskie. . . . .	215	895,8	10246	909,9	47,7	101,6
Kujawsko-pomorskie. .	-	x	-	x	-	x
Lubelskie. . . . .	88	x	4765	x	54,1	x
Lubuskie . . . . .	52	742,9	2658	730,2	51,1	98,3
Łódzkie. . . . .	140	200,0	5355	140,7	38,3	70,3
Małopolskie. . . . .	418	185,8	22144	268,4	53,0	144,3
Mazowieckie. . . . .	145	263,6	6646	305,7	45,8	116,0
Opolskie. . . . .	68	x	3417	x	50,3	x
Podkarpackie. . . . .	-	x	-	x	-	x
Podlaskie. . . . .	-	-	-	-	-	-
Pomorskie. . . . .	20	16,9	1266	23,4	63,3	137,9
Śląskie. . . . .	38	223,5	1653	169,2	43,5	75,7
Świętokrzyskie. . . . .	-	-	-	-	-	-
Warmińsko-mazurskie	92	x	4946	x	53,8	x
Wielkopolskie. . . . .	127	12700,0	6501	13543,8	51,2	106,6
Zachodniopomorskie. .	22	36,7	937	30,8	42,6	83,8

**TABL. 6. MIESZKANIA ODDANE DO UŻYTKOWANIA W BUDOWNICTWIE  
KOMUNALNYM**

WOJEWÓDZTWA	Mieszkania		Powierzchnia użytkowa			
			mieszkań		przeciętna 1 mieszkania	
o - ogółem m - miasta w - wieś	w liczbach bezwzględ- nych	I kw. 2005 = 100	w m <sup>2</sup>	I kw. 2005 = 100	w m <sup>2</sup>	I kw. 2005 = 100
<b>POLSKA . . . . . o</b>	<b>854</b>	<b>218,4</b>	<b>34372</b>	<b>213,5</b>	<b>40,2</b>	<b>97,7</b>
<b>m</b>	<b>698</b>	<b>205,3</b>	<b>27353</b>	<b>199,3</b>	<b>39,2</b>	<b>97,0</b>
<b>w</b>	<b>156</b>	<b>305,9</b>	<b>7019</b>	<b>295,8</b>	<b>45,0</b>	<b>96,8</b>
Dolnośląskie. . . . .	99	260,5	4276	294,7	43,2	113,1
Kujawsko-pomorskie. . .	114	190,0	3595	137,7	31,5	72,5
Lubelskie. . . . .	24	72,7	853	69,1	35,5	95,0
Lubuskie . . . . .	8	21,1	261	16,4	32,6	77,9
Łódzkie. . . . .	20	111,1	775	148,5	38,8	133,6
Małopolskie. . . . .	6	66,7	308	154,0	51,3	231,2
Mazowieckie. . . . .	136	130,8	5674	146,1	41,7	111,9
Opolskie. . . . .	19	190,0	654	227,9	34,4	119,9
Podkarpackie. . . . .	36	x	895	x	24,9	x
Podlaskie. . . . .	6	100,0	252	90,6	42,0	90,7
Pomorskie. . . . .	131	818,8	6532	648,0	49,9	79,1
Śląskie. . . . .	175	2187,5	7090	1942,5	40,5	88,8
Świętokrzyskie. . . . .	54	x	2123	x	39,3	x
Warmińsko-mazurskie	18	105,9	821	96,0	45,6	90,7
Wielkopolskie. . . . .	-	x	-	x	-	x
Zachodniopomorskie. . .	8	266,7	263	137,7	32,9	51,6

**TABL. 7. MIESZKANIA ODDANE DO UŻYTKOWANIA PRZEZ ZAKŁADY PRACY**

WOJEWÓDZTWA  o - ogółem m - miasta w - wieś	Mieszkania		Powierzchnia użytkowa			
			mieszkań		przeciętna 1 mieszkania	
	w liczbach bezwzględ- nych	I kw. 2005 = 100	w m <sup>2</sup>	I kw. 2005 = 100	w m <sup>2</sup>	I kw. 2005 = 100
<b>POLSKA . . . . . o</b>	<b>72</b>	<b>59,0</b>	<b>5078</b>	<b>63,2</b>	<b>70,5</b>	<b>107,0</b>
<b>m</b>	<b>48</b>	<b>42,9</b>	<b>2862</b>	<b>41,9</b>	<b>59,6</b>	<b>97,7</b>
<b>w</b>	<b>24</b>	<b>240,0</b>	<b>2216</b>	<b>183,6</b>	<b>92,3</b>	<b>76,5</b>
Dolnośląskie. . . . .	2	200,0	166	138,3	83,0	69,2
Kujawsko-pomorskie. .	-	x	-	x	-	x
Lubelskie. . . . .	-	-	-	-	-	-
Lubuskie . . . . .	-	x	-	x	-	x
Łódzkie. . . . .	-	-	-	-	-	-
Małopolskie. . . . .	-	-	-	-	-	-
Mazowieckie. . . . .	17	24,3	1114	27,7	65,5	114,2
Opolskie. . . . .	30	1500,0	1650	1100,0	55,0	73,3
Podkarpackie. . . . .	1	12,5	80	12,0	80,0	96,3
Podlaskie. . . . .	1	x	194	x	194,0	x
Pomorskie. . . . .	-	-	-	-	-	-
Śląskie. . . . .	1	x	68	x	68,0	x
Świętokrzyskie. . . . .	-	-	-	-	-	-
Warmińsko-mazurskie	14	700,0	949	533,1	67,8	76,2
Wielkopolskie. . . . .	1	x	124	x	124,0	x
Zachodniopomorskie. .	5	25,0	733	41,4	146,6	165,5

**TABL. 8. MIESZKANIA ODDANE DO UŻYTKOWANIA WEDŁUG RODZAJÓW BUDYNKÓW**

WOJEWÓDZTWA		Ogółem	z tego w budynkach			
a - liczba mieszkań			mieszkalnych		zbiorowego zamieszkania oraz niemieszkalnych	
b - liczba izb			razem	w tym		
c - powierzchnia użytkowa				nowych <sup>a</sup>		innych niż nowe <sup>b</sup>
d - przeciętna powierzchnia użytkowa 1 mieszkania						
<b>POLSKA..... a</b>	<b>26889</b>	<b>26727</b>	<b>25203</b>	<b>1524</b>	<b>162</b>	
<b>b</b>	<b>114865</b>	<b>114315</b>	<b>109349</b>	<b>4966</b>	<b>550</b>	
<b>c</b>	<b>2735735</b>	<b>2722129</b>	<b>2610472</b>	<b>111657</b>	<b>13606</b>	
<b>d</b>	<b>101,7</b>	<b>101,8</b>	<b>103,6</b>	<b>73,3</b>	<b>84,0</b>	
Dolnośląskie..... a	1926	1905	1612	293	21	
b	7446	7385	6460	925	61	
c	172443	171014	153253	17761	1429	
d	89,5	89,8	95,1	60,6	68,0	
Kujawsko-pomorskie... a	1005	1003	929	74	2	
b	4397	4388	4133	255	9	
c	102275	102091	96508	5583	184	
d	101,8	101,8	103,9	75,4	92,0	
Lubelskie..... a	1117	1115	1091	24	2	
b	5186	5173	5074	99	13	
c	112193	111879	109631	2248	314	
d	100,4	100,3	100,5	93,7	157,0	
Lubuskie..... a	763	760	654	106	3	
b	3308	3294	2979	315	14	
c	75544	75083	68538	6545	461	
d	99,0	98,8	104,8	61,7	153,7	
Łódzkie..... a	1118	1117	1068	49	1	
b	5504	5499	5339	160	5	
c	132877	132767	129114	3653	110	
d	118,9	118,9	120,9	74,6	110,0	

<sup>a</sup> Łącznie z tymi częściami nowych budynków mieszkalnych realizowanych etapami, które nie były oddane do użytkowania jako części pierwsze - patrz pkt 5 uwag metodycznych

<sup>b</sup> Rozbudowanych oraz mieszkań uzyskanych z przebudowy

**TABL. 8. MIESZKANIA ODDANE DO UŻYTKOWANIA WEDŁUG RODZAJÓW BUDYNKÓW (c.d.)**

WOJEWÓDZTWA a - liczba mieszkań b - liczba izb c - powierzchnia użytkowa d - przeciętna powierzchnia użytkowa 1 mieszkania	Ogółem	z tego w budynkach			
		mieszkalnych			zbiorowego zamieszkania oraz niemieszkalnych
		razem	w tym		
			nowych <sup>a</sup>	innych niż nowe <sup>b</sup>	
Małopolskie. . . . . a	3818	3812	3609	203	6
b	14708	14679	14053	626	29
c	326942	326151	312621	13530	791
d	85,6	85,6	86,6	66,7	131,8
Mazowieckie. . . . . a	6075	6055	5968	87	20
b	23777	23697	23355	342	80
c	584624	582239	573022	9217	2385
d	96,2	96,2	96,0	105,9	119,3
Opolskie. . . . . a	357	357	319	38	-
b	1638	1638	1521	117	-
c	39965	39965	37444	2521	-
d	111,9	111,9	117,4	66,3	-
Podkarpackie. . . . . a	1117	1117	1090	27	-
b	5609	5609	5480	129	-
c	126618	126618	123566	3052	-
d	113,4	113,4	113,4	113,0	-
Podlaskie. . . . . a	591	588	564	24	3
b	2809	2798	2715	83	11
c	71246	70992	68962	2030	254
d	120,6	120,7	122,3	84,6	84,7
Pomorskie. . . . . a	2060	2054	1987	67	6
b	8330	8303	8100	203	27
c	196214	195570	190346	5224	644
d	95,2	95,2	95,8	78,0	107,3

<sup>a</sup> Łącznie z tymi częściami nowych budynków mieszkalnych realizowanych etapami, które nie były oddane do użytkowania jako części pierwsze - patrz pkt 5 uwag metodycznych

<sup>b</sup> Rozbudowanych oraz mieszkań uzyskanych z przebudowy

**TABL. 8. MIESZKANIA ODDANE DO UŻYTKOWANIA WEDŁUG RODZAJÓW BUDYNKÓW (dok.)**

WOJEWÓDZTWA a - liczba mieszkań b - liczba izb c - powierzchnia użytkowa d - przeciętna powierzchnia użytkowa 1 mieszkania		Ogółem	z tego w budynkach			
			mieszkalnych		zbiorowego zamieszkania oraz niemieszkalnych	
			razem	w tym		
				nowych <sup>a</sup>		innych niż nowe <sup>b</sup>
Śląskie. . . . .	a	1989	1974	1703	271	15
	b	9757	9700	8918	782	57
	c	253225	251562	233251	18311	1663
	d	127,3	127,4	137,0	67,6	110,9
Świętokrzyskie. . . . .	a	370	366	361	5	4
	b	1861	1848	1823	25	13
	c	41145	40849	40194	655	296
	d	111,2	111,6	111,3	131,0	74,0
Warmińsko-mazurskie. .	a	1031	1010	938	72	21
	b	4040	3968	3761	207	72
	c	91870	90511	85151	5360	1359
	d	89,1	89,6	90,8	74,4	64,7
Wielkopolskie. . . . .	a	2265	2259	2156	103	6
	b	11146	11126	10748	378	20
	c	276991	276402	267004	9398	589
	d	122,3	122,4	123,8	91,2	98,2
Zachodniopomorskie. . .	a	1287	1235	1154	81	52
	b	5349	5210	4890	320	139
	c	131563	128436	121867	6569	3127
	d	102,2	104,0	105,6	81,1	60,1

<sup>a</sup> Łącznie z tymi częściami nowych budynków mieszkalnych realizowanych etapami, które nie były oddane do użytkowania jako części pierwsze - patrz pkt 5 uwag metodycznych

<sup>b</sup> Rozbudowanych oraz mieszkań uzyskanych z przebudowy

TABL. 9. MIESZKANIA, KTÓRYCH BUDOWĘ ROZPOCZĘTO

WOJEWÓDZTWA	Ogółem	Formy budownictwa					
		Indywidualne	Na sprzedaż lub wynajem	Spółdzielcze	Spółeczne czynszowe	Komunalne	Zakładowe
<b>POLSKA.....</b>	<b>16833</b>	<b>7151</b>	<b>7331</b>	<b>1202</b>	<b>612</b>	<b>498</b>	<b>39</b>
Dolnośląskie.....	912	565	313	1	-	33	-
Kujawsko-pomorskie. ...	988	420	255	207	89	17	-
Lubelskie.....	584	286	173	55	0	45	25
Lubuskie.....	350	178	49	-	110	12	1
Łódzkie.....	606	435	171	-	-	-	-
Małopolskie.....	2650	649	1603	289	109	-	-
Mazowieckie.....	3732	1101	2264	181	-	186	-
Opolskie.....	178	171	6	-	-	1	-
Podkarpackie.....	415	299	-	103	-	13	-
Podlaskie.....	208	103	8	37	60	-	-
Pomorskie.....	2304	493	1441	214	108	48	-
Śląskie.....	1083	750	140	10	40	143	-
Świętokrzyskie.....	232	166	66	-	-	-	-
Warmińsko-mazurskie ..	749	302	398	38	-	-	11
Wielkopolskie.....	1111	887	146	30	48	-	-
Zachodniopomorskie. ...	731	346	298	37	48	-	2

**TABL. 10. POZWOLENIA WYDANE NA BUDOWĘ MIESZKAŃ**

WOJEWÓDZTWA	Nowe budynki mieszkalne <sup>a</sup>			Nowe budynki niemieszkalne i zbiorowego zamieszkania, rozbudowa budynków mieszkalnych i niemieszkalnych, przebudowa pomieszczeń niemieszkalnych
	wydane pozwolenia	liczba budynków	mieszkania	
OGÓŁEM				
POLSKA. ....	12253	13233	29349	2498
Dolnośląskie. ....	847	879	2093	630
Kujawsko-pomorskie. ...	635	641	1077	92
Lubelskie. ....	583	587	899	67
Lubuskie. ....	246	263	384	25
Łódzkie. ....	706	711	875	103
Małopolskie. ....	1240	1533	3500	192
Mazowieckie. ....	2144	2404	6848	189
Opolskie. ....	184	186	187	68
Podkarpackie. ....	663	673	973	147
Podlaskie. ....	300	307	595	42
Pomorskie. ....	899	1024	3286	58
Śląskie. ....	1125	1231	1556	287
Świętokrzyskie. ....	358	358	491	106
Warmińsko-mazurskie. ...	388	401	1167	106
Wielkopolskie. ....	1523	1583	3506	114
Zachodniopomorskie. ...	412	452	1912	272

<sup>a</sup> Łącznie z domami letnimi i domkami wypoczynkowymi oraz rezydencjami wiejskimi nieprzeznaczonymi do stałego zamieszkania

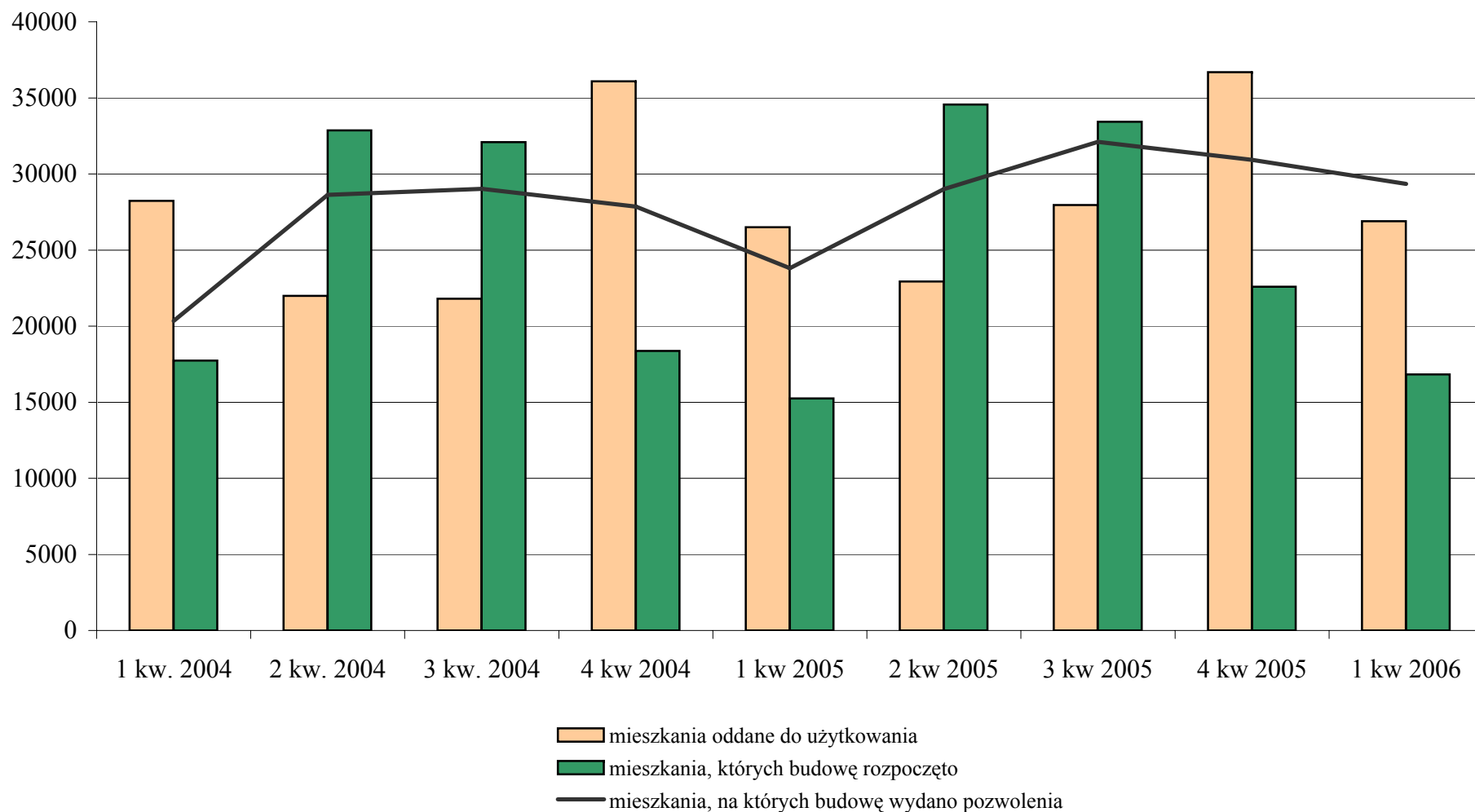


# A N E K S

**TABL. 1 (11). POZWOLENIA NA BUDOWĘ NOWYCH BUDYNKÓW  
NIEMIESZKALNYCH ORAZ INNYCH OBIEKTÓW  
BUDOWLANYCH**

WOJEWÓDZTWA	Wydane pozwolenia	Budynki	Powierzchnia użytkowa w m <sup>2</sup>	Pozwolenia na budowę obiektów inżynierii lądowej i wodnej
<b>POLSKA.....</b>	<b>5924</b>	<b>7689</b>	<b>3117802</b>	<b>6958</b>
Dolnośląskie.....	307	702	261055	535
Kujawsko-pomorskie. . .	370	454	148153	588
Lubelskie.....	434	486	165973	409
Lubuskie.....	135	193	43968	164
Łódzkie.....	527	559	235041	514
Małopolskie.....	334	401	224627	264
Mazowieckie.....	846	1138	492685	1175
Opolskie.....	166	228	36893	97
Podkarpackie.....	338	409	88001	449
Podlaskie.....	261	306	81936	332
Pomorskie.....	268	380	113076	544
Śląskie.....	506	662	303856	461
Świętokrzyskie.....	184	213	55267	189
Warmińsko-mazurskie. . .	228	279	119942	274
Wielkopolskie.....	799	902	656988	692
Zachodniopomorskie. . .	221	377	90341	271

**Liczba mieszkań oddanych do użytkowania, mieszkań rozpoczętych oraz mieszkań, na których budowę wydano pozwolenia**



### **Objaśnienia znaków umownych:**

Kreska "-" zjawisko nie wystąpiło

Znak "x" w tablicach wg form budownictwa w podziale na województwa - nie jest możliwe wyliczenie wskaźnika dynamiki w stosunku do analogicznego okresu ubiegłego roku, ze względu na to, że na terenie danego województwa nie oddano do użytkowania żadnego mieszkania:

- w przedstawianym okresie (w rubryce poprzedzającej znak "x" występuje znak "-"),
- w analogicznym okresie poprzedniego roku (w rubryce poprzedzającej znak "x" występuje wartość liczbowa)