

## Koniunktura gospodarcza – styczeń 2026 r.

22.01.2026 r.

# -4,1

Wskaźnik ogólnego klimatu koniunktury w przetwórstwie przemysłowym

W styczniu 2026 r., podobnie jak w analogicznym miesiącu poprzednich lat, wskaźniki w większości prezentowanych sektorów wskazują na poprawę koniunktury w gospodarce.

Poprawa sygnalizowana jest w większości badanych obszarów w przypadku składowych diagnostycznych i prognostycznych.

Jednostki z sekcji działalność finansowa i ubezpieczeniowa oceniają koniunkturę najbardziej korzystnie<sup>1</sup> (plus 25,4), wartość wskaźnika kształtuje

się na poziomie średniej długookresowej<sup>2</sup>. Najbardziej pesymistyczne oceny formułują podmioty z sekcji budownictwo (minus 5,6) oraz przetwórstwo przemysłowe (minus 4,1), a wartość wskaźnika w obu przypadkach kształtuje się poniżej średniej długookresowej (odpowiednio minus 3,6 oraz plus 0,5).

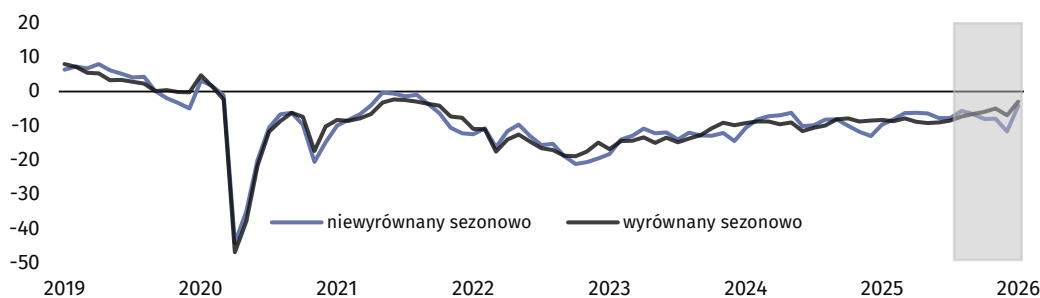
Do badania za bieżący miesiąc dołączono moduł pytań diagnozujących wpływ wojny w Ukrainie na koniunkturę gospodarczą oraz dotyczących procesów cenowych.

Wskaźnik ogólnego klimatu koniunktury<sup>3</sup> i jego składowe<sup>4</sup> w ostatnich sześciu miesiącach

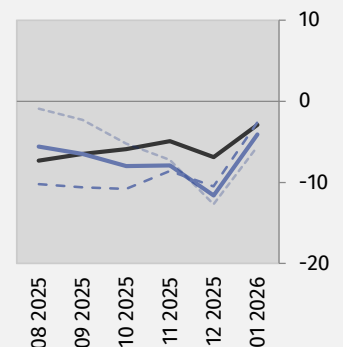


### Przetwórstwo przemysłowe (wykres 1)

W styczniu wskaźnik ogólnego klimatu koniunktury kształtuje się na poziomie minus 4,1 (przed miesiącem minus 11,6).



— wskaźnik wyrównany sezonowo (SA)  
 — wskaźnik niewyrównany sezonowo (NSA)  
 - - - składowa diagnostyczna (NSA)  
 - - - składowa prognostyczna (NSA)



<sup>1</sup> Poprzez sformułowanie „korzystnie” (dodatnia wartość wskaźnika) rozumiemy sytuację, gdy odsetek przedsiębiorców, którzy odnotowali poprawę sytuacji gospodarczej przedsiębiorstwa lub spodziewają się poprawy tej sytuacji w najbliższych trzech miesiącach przeważa nad odsetkiem przedsiębiorców odczuwających pogorszenie sytuacji lub oczekujących jej pogorszenia.

<sup>2</sup> Średnia długookresowa dla poszczególnych rodzajów działalności obejmuje następujący okres: od 2000 r. – dla przetwórstwa przemysłowego, budownictwa, handlu detalicznego; od 2003 r. – dla transportu i gospodarki magazynowej, zakwaterowania i gastronomii, informacji i komunikacji, finansów i ubezpieczeń; a od 2011 r. – dla handlu hurtowego.

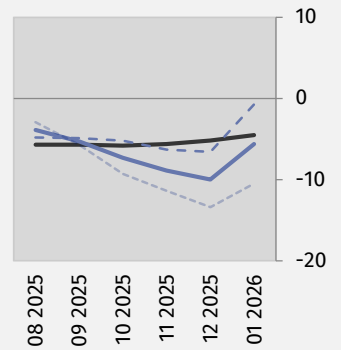
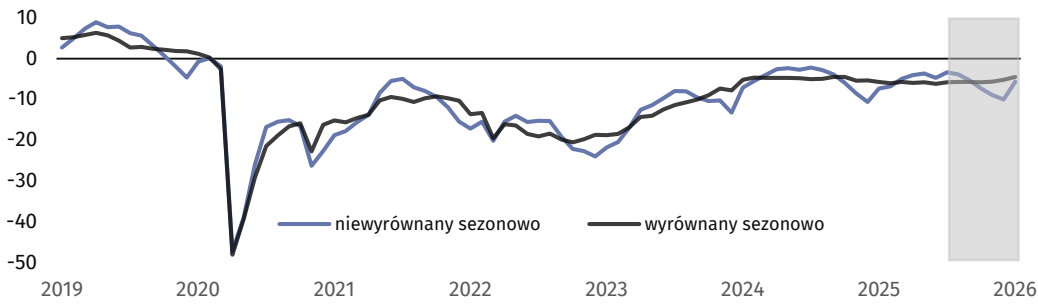
<sup>3</sup> Jeżeli nie zaznaczono inaczej, to wszystkie teksty w Informacji sygnałnej odnoszą się do danych niewyrównanych sezonowo.

<sup>4</sup> Składowa diagnostyczna – bieżąca ogólna sytuacja gospodarcza przedsiębiorstwa, składowa prognostyczna – przewidywana ogólna sytuacja gospodarcza przedsiębiorstwa.



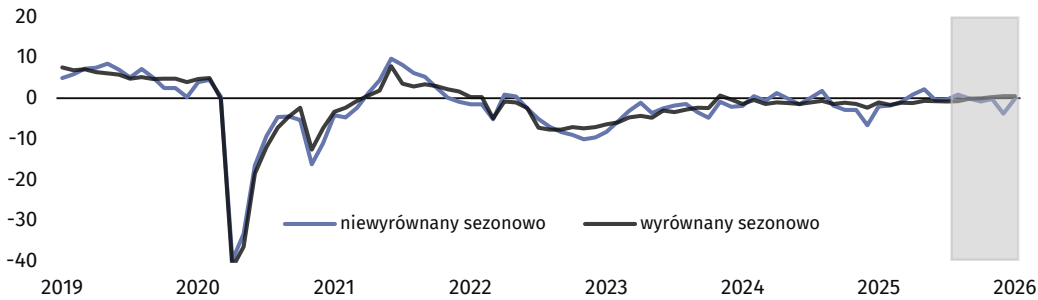
### Budownictwo (wykres 2)

W styczniu wskaźnik ogólnego klimatu koniunktury kształtuje się na poziomie minus 5,6 (w grudniu minus 10,0).



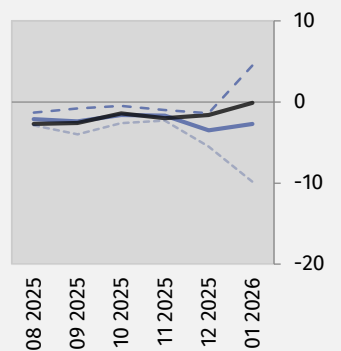
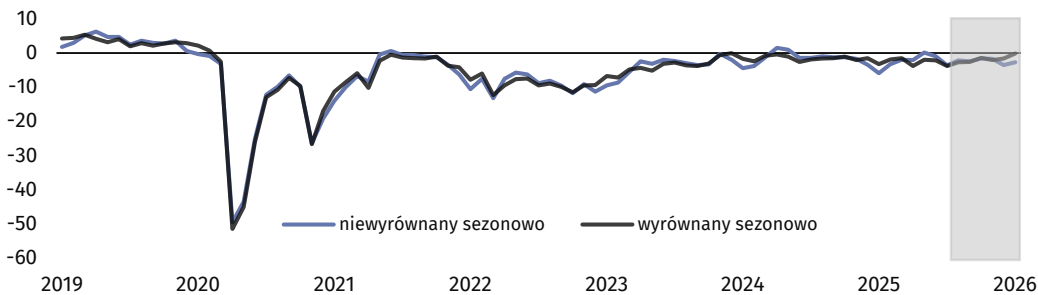
### Handel hurtowy (wykres 3)

W styczniu wskaźnik ogólnego klimatu koniunktury kształtuje się na poziomie minus 0,1 (minus 3,8 przed miesiącem).



### Handel detaliczny (wykres 4)

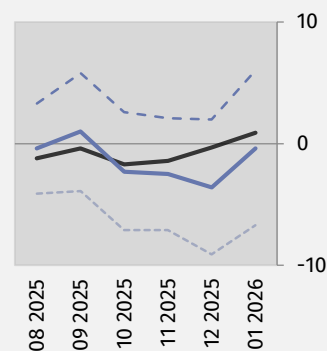
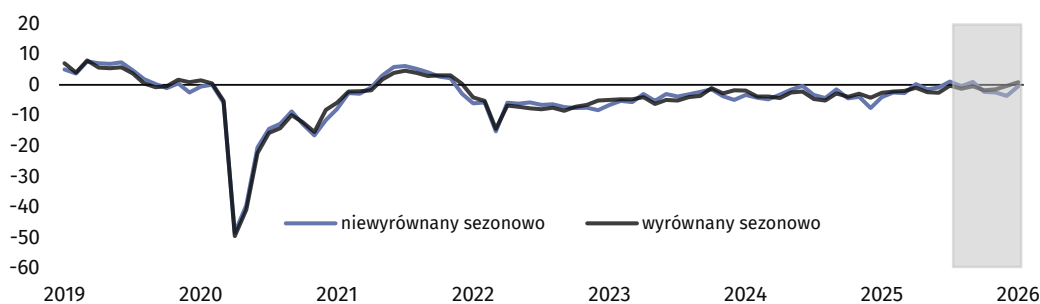
W bieżącym miesiącu wskaźnik ogólnego klimatu koniunktury kształtuje się na poziomie minus 2,7 (minus 3,5 w grudniu).





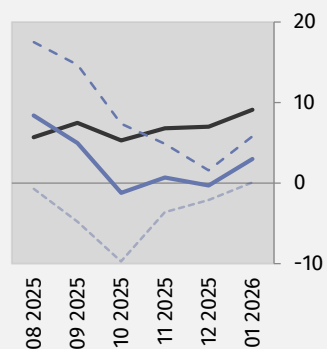
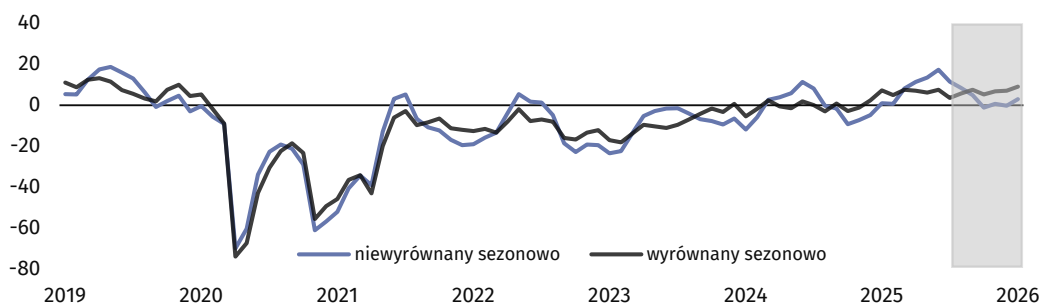
### Transport i gospodarka magazynowa (wykres 5)

W styczniu wskaźnik ogólnego klimatu koniunktury kształtuje się na poziomie minus 0,4 (przed miesiącem minus 3,6).



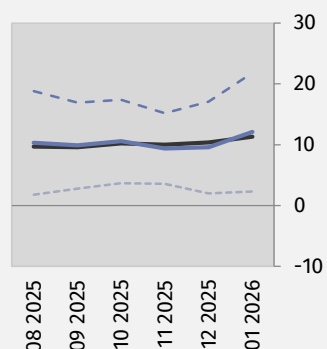
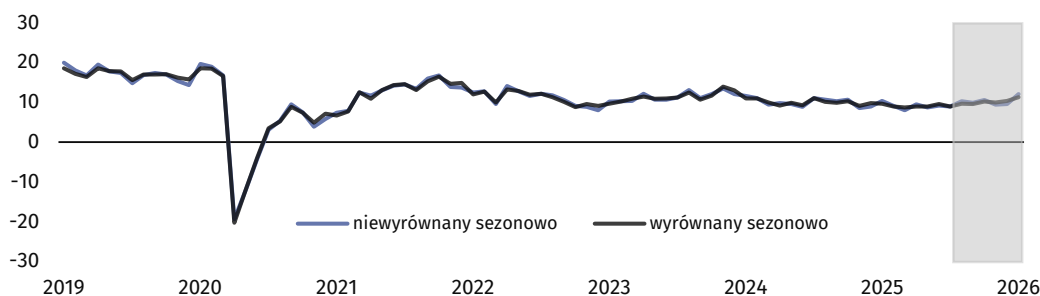
### Zakwaterowanie i gastronomia (wykres 6)

Wskaźnik ogólnego klimatu koniunktury kształtuje się w styczniu na poziomie plus 3,0 (w grudniu minus 0,3).



### Informacja i komunikacja (wykres 7)

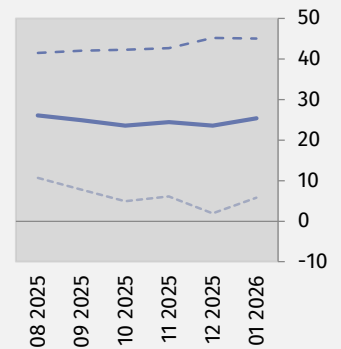
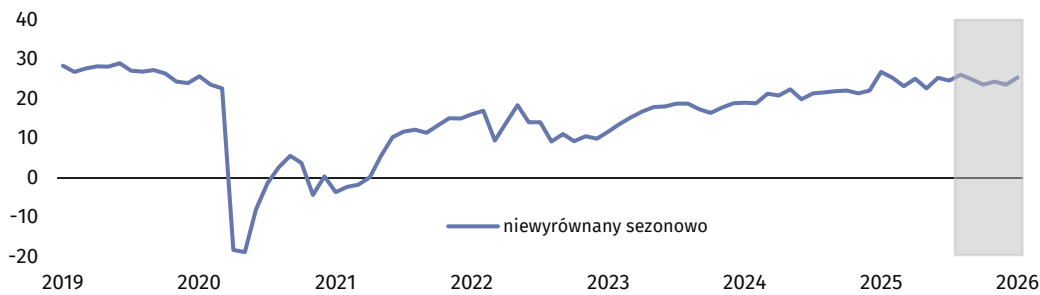
W styczniu wskaźnik ogólnego klimatu koniunktury kształtuje się na poziomie plus 12,1 (przed miesiącem plus 9,6).





## Finanse i ubezpieczenia (wykres 8)

W styczniu wskaźnik ogólnego klimatu koniunktury kształtuje się na poziomie plus 25,4 (przed miesiącem plus 23,6).



Tablica 1. Wskaźniki ogólnego klimatu koniunktury według rodzaju działalności

Wyszczególnienie		Analogiczny miesiąc ubiegłego roku	Ubiegły miesiąc	Bieżący miesiąc	Średnia długookresowa
<b>Przetwórstwo przemysłowe</b> 	wskaźnik wyrównany sezonowo (SA)	-8,3	-6,9	<b>-2,9</b>	0,5
	wskaźnik niewyrównany sezonowo (NSA)	-9,6	-11,6	<b>-4,1</b>	0,5
	składowa diagnostyczna (NSA)	-9,7	-10,5	<b>-2,6</b>	-2,7
	składowa progностyczna (NSA)	-9,5	-12,7	<b>-5,6</b>	3,6
<b>Budownictwo</b> 	wskaźnik wyrównany sezonowo (SA)	-5,7	-5,2	<b>-4,5</b>	-3,6
	wskaźnik niewyrównany sezonowo (NSA)	-7,3	-10,0	<b>-5,6</b>	-3,6
	składowa diagnostyczna (NSA)	-2,3	-6,6	<b>-0,7</b>	-6,2
	składowa progностyczna (NSA)	-12,3	-13,4	<b>-10,5</b>	-1,0
<b>Handel hurtowy</b> 	wskaźnik wyrównany sezonowo (SA)	-1,0	0,5	<b>0,5</b>	2,4
	wskaźnik niewyrównany sezonowo (NSA)	-2,0	-3,8	<b>-0,1</b>	2,4
	składowa diagnostyczna (NSA)	3,9	1,2	<b>5,6</b>	7,6
	składowa progностyczna (NSA)	-7,8	-8,8	<b>-5,8</b>	-2,8
<b>Handel detaliczny</b> 	wskaźnik wyrównany sezonowo (SA)	-3,2	-1,6	<b>-0,1</b>	-4,1
	wskaźnik niewyrównany sezonowo (NSA)	-5,9	-3,5	<b>-2,7</b>	-4,1
	składowa diagnostyczna (NSA)	2,8	-1,4	<b>4,5</b>	-3,0
	składowa progностyczna (NSA)	-14,5	-5,5	<b>-9,8</b>	-5,2
<b>Transport i gospodarka magazynowa</b> 	wskaźnik wyrównany sezonowo (SA)	-2,6	-0,3	<b>0,9</b>	-0,9
	wskaźnik niewyrównany sezonowo (NSA)	-4,0	-3,6	<b>-0,4</b>	-0,9
	składowa diagnostyczna (NSA)	3,9	2,0	<b>6,0</b>	0,8
	składowa progностyczna (NSA)	-11,9	-9,1	<b>-6,7</b>	-2,5
<b>Zakwaterowanie i gastronomia</b> 	wskaźnik wyrównany sezonowo (SA)	7,2	7,0	<b>9,1</b>	-0,5
	wskaźnik niewyrównany sezonowo (NSA)	1,0	-0,3	<b>3,0</b>	-0,6
	składowa diagnostyczna (NSA)	9,3	1,6	<b>5,8</b>	-1,8
	składowa progностyczna (NSA)	-7,3	-2,1	<b>0,1</b>	0,6
<b>Informacja i komunikacja</b> 	wskaźnik wyrównany sezonowo (SA)	9,7	10,4	<b>11,3</b>	17,3
	wskaźnik niewyrównany sezonowo (NSA)	10,4	9,6	<b>12,1</b>	17,3
	składowa diagnostyczna (NSA)	20,9	17,1	<b>21,8</b>	25,3
	składowa progностyczna (NSA)	-0,2	2,0	<b>2,3</b>	9,2
<b>Finanse i ubezpieczenia</b> 	wskaźnik wyrównany sezonowo (SA) <sup>5</sup>	.	.	.	.
	wskaźnik niewyrównany sezonowo (NSA)	26,8	23,6	<b>25,4</b>	25,4
	składowa diagnostyczna (NSA)	43,2	45,2	<b>45,0</b>	33,6
	składowa progностyczna (NSA)	10,4	1,9	<b>5,8</b>	17,2







<sup>5</sup> Szereg nie wymaga wyrównania sezonowego, dane niewyrównane sezonowo mogą być analizowane i interpretowane w sposób analogiczny jak dane wyrównane.

## Dodatkowe pytania o aktualne zagadnienia gospodarcze – oceny i oczekiwania

Odpowiedzi na dodatkowe pytania są udzielane na zasadzie dobrowolności. W poniższej tabeli we wszystkich pytaniach prezentowany jest ważony procent odpowiedzi respondentów na dany wariant. Dane zostały zagregowane zgodnie z metodologią agregacji (ważenia) stosowaną standardowo w badaniu koniunktury gospodarczej.







W przypadku pytań wielokrotnego wyboru (tj. w przypadku, gdy respondent może zaznaczyć więcej niż jedną odpowiedź) suma wszystkich wariantów odpowiedzi może być różna od 100%. W przypadku pytań z możliwością zaznaczenia tylko jednej odpowiedzi suma wynosi 100%.

**Tabl. 2. Dodatkowe pytania o aktualne zagadnienia gospodarcze**

Pytania	 Przetwórstwo przemysłowe	 Budownictwo	 Handel hurtowy	 Handel detaliczny	 Transport i gospodarka magazynowa	 Zakwaterowanie i gastronomia
<b>WPŁYW WOJNY W UKRAINIE</b>						
<b>1. Negatywne skutki wojny w Ukrainie i jej konsekwencje dla prowadzonej przez Państwa firmę działalności gospodarczej będą w bieżącym miesiącu:</b>						
brak negatywnych skutków	46,5	53,0	48,0	56,0	41,7	52,0
nieznaczne	45,9	40,2	40,7	37,6	46,5	45,1
poważne	6,4	3,3	7,0	4,1	7,3	2,6
zagrożające stabilności firmy	1,2	3,5	4,3	2,3	4,5	0,3
suma (brak negatywnych skutków + nieznaczne)	92,4	93,2	88,7	93,6	88,2	97,1
suma (poważne + zagrożające stabilności firmy)	7,6	6,8	11,3	6,4	11,8	2,9
<b>2. Z zaobserwowanych w ostatnim miesiącu negatywnych skutków wojny w Ukrainie najbardziej do Państwa firmy odnoszą się:</b>						
spadek sprzedaży/przychodów	35,3	30,8	36,3	27,3	27,1	34,7
wzrost kosztów	47,5	69,2	49,5	62,2	58,0	75,6
zakłócenie w łańcuchu dostaw	35,6	16,7	37,1	18,7	32,0	13,2
duże zaburzenia organizacyjne w funkcjonowaniu przedsiębiorstwa	1,6	6,6	5,1	0,9	4,0	1,7
problemy z bieżącym finansowaniem	1,9	8,3	6,6	4,2	6,3	2,2
nadmierne zapasy	4,7	4,4	4,8	4,2	1,2	0,4
zerwanie umów ze wschodnimi kontrahentami	14,8	3,0	14,0	7,5	11,9	1,1
<b>3. Jeżeli w Państwa firmie są zatrudnieni pracownicy z Ukrainy, to czy w związku z wojną w Ukrainie zaobserwowali Państwo w ubiegłym miesiącu:<sup>6</sup></b>						
odpływ pracowników z Ukrainy	5,9	3,9	1,5	2,6	8,2	4,5
napływ pracowników z Ukrainy	4,9	3,6	2,0	3,7	6,0	18,3
nie dotyczy	91,0	93,1	96,7	94,8	86,6	78,4

<sup>6</sup> Dopuszczalne jest równoczesne zaznaczenie odpowiedzi „odpływ”, tj. odejście z pracy z powodu wojny oraz „napływ”, tj. zatrudnienie nowych pracowników, w związku z tym suma wariantów może przekroczyć 100%.

**Tabl. 2. Dodatkowe pytania o aktualne zagadnienia gospodarcze (dok.)**

Pytania						
<b>PROCESY CENOWE</b>						
<b>4. Jak Państwa zdaniem kształtować się będą ceny usług/materiałów/surowców wykorzystywanych przez Państwa firmę w ramach prowadzonej działalności gospodarczej?</b>						
<b>w krótkim okresie (1-3 miesiące) - w porównaniu z aktualną sytuacją</b>						
wzrosną szybciej	10,0	15,4	13,4	14,9	12,1	35,2
wzrosną wolniej	47,5	50,9	47,3	50,9	53,3	37,1
ustabilizują się	37,1	30,0	37,2	33,1	33,3	27,2
spadną	5,4	3,7	2,1	1,1	1,3	0,5
<b>w dłuższym okresie (najbliższe 12 miesięcy) - w porównaniu z aktualną sytuacją</b>						
wzrosną szybciej	8,9	15,9	10,3	12,2	11,3	25,9
wzrosną wolniej	51,0	52,6	51,2	50,6	56,2	41,5
ustabilizują się	36,8	28,8	37,3	35,8	31,4	32,6
spadną	3,3	2,7	1,2	1,4	1,1	0,0
<b>5. Które z poniższych czynników w największym stopniu wpłyną na koszty funkcjonowania Państwa firmy w okresie najbliższego kwartału?</b>						
<b>wzrost kosztów</b>						
ceny energii i paliw	69,1	79,6	77,9	76,5	87,3	81,8
ceny czynszu, najmu lokali, itp.	34,4	48,3	51,2	58,4	49,6	64,4
ceny komponentów i usług	65,8	67,1	53,5	49,4	50,8	63,4
koszty zatrudnienia	76,9	82,1	76,4	79,3	82,9	85,0
ceny importu bezpośredniego	31,5	31,8	38,7	27,0	30,6	28,0
zmiany w przepisach i wymogach prawnych	38,9	52,1	54,0	44,4	47,9	56,2
koszty finansowania (kredyty, pożyczki, itp.)	28,6	43,5	37,0	37,1	42,4	31,3
inne	20,1	29,5	22,7	21,2	25,4	28,9
<b>spadek kosztów</b>						
ceny energii i paliw	8,4	3,2	3,2	4,0	1,6	4,2
ceny czynszu, najmu lokali, itp.	4,6	4,0	3,6	3,8	4,0	4,8
ceny komponentów i usług	2,7	2,1	4,0	2,5	3,0	6,9
koszty zatrudnienia	2,7	1,5	1,9	3,5	2,0	4,7
ceny importu bezpośredniego	8,5	8,3	6,7	7,0	5,7	11,6
zmiany w przepisach i wymogach prawnych	4,1	3,4	2,3	4,3	3,8	10,2
koszty finansowania (kredyty, pożyczki, itp.)	12,3	9,6	9,4	10,2	7,8	16,4
inne	6,8	6,8	6,3	6,2	7,8	14,1
<b>6. Czy obserwowane i przewidywane zmiany w warunkach finansowania przedsiębiorstwa (koszty kredytów bankowych i ich dostępność, kredyt kupiecki, odroczone płatności, itp.) spowodują, w najbliższych 12 miesiącach, w przypadku:</b>						
<b>decyzji inwestycyjnych</b>						
odłożenie	26,5	21,9	23,5	23,8	18,9	30,8
przyspieszenie	7,3	4,3	3,2	3,5	5,8	2,8
nie mam zdania	66,2	73,8	73,3	72,7	75,3	66,4
<b>produkcji/sprzedaży</b>						
ograniczenie	15,2	14,4	14,8	13,7	11,5	15,0
wzrost	11,7	6,5	6,6	7,7	5,4	3,9
nie mam zdania	73,1	79,1	78,6	78,6	83,1	81,1
<b>zatrudnienia</b>						
ograniczenie	21,5	20,5	21,2	21,8	17,1	20,4
wzrost	6,2	4,7	4,1	5,0	5,3	7,5
nie mam zdania	72,3	74,8	74,7	73,2	77,6	72,1

W przypadku cytowania danych Głównego Urzędu Statystycznego prosimy o zamieszczenie informacji: „Źródło danych GUS”, a w przypadku publikowania obliczeń dokonanych na danych opublikowanych przez GUS prosimy o zamieszczenie informacji: „Opracowanie własne na podstawie danych GUS”.

Opracowanie merytoryczne:  
**Departament Przedsiębiorstw**  
**Dyrektor Katarzyna Walkowska-Macias**  
Tel: 22 608 35 66





Rozpowszechnianie:

**Wydział Prasowy**

Tel. komórkowy: +48 695 255 032

Tel. stacjonarne: +48 22 608 38 04, +48 22 449 41 45,  
+48 22 608 30 09

**e-mail: [obslugaprasowa@stat.gov.pl](mailto:obslugaprasowa@stat.gov.pl)**

-  [stat.gov.pl](http://stat.gov.pl)
-  [@GUS\\_STAT](https://twitter.com/GUS_STAT)
-  [@GlownyUrzadStatystyczny](https://www.facebook.com/GlownyUrzadStatystyczny)
-  [gus\\_stat](https://www.instagram.com/gus_stat)
-  [glownyurządstatystycznygus](https://www.youtube.com/glownyurządstatystycznygus)
-  [glownyurządstatystyczny](https://www.linkedin.com/company/glownyurządstatystyczny)

#### **Powiązane opracowania**

[Koniunktura gospodarcza \(2000 – 2026\)](#)

Informacje sygnałne – opinie formułowane przez jednostki z siedzibą w danym województwie dostępne na stronach Urzędów Statystycznych

[Infografika – Koniunktura gospodarcza w Polsce](#)

[Badanie koniunktury gospodarczej – zeszyt metodologiczny](#)

[Co warto wiedzieć o koniunkturze gospodarczej?](#)

[Dashboard: Koniunktura gospodarcza](#)

#### **Temat dostępny w bazach danych**

[Dziedzinowe Bazy Wiedzy](#)

[Bank Danych Makroekonomicznych \(BDM\)](#)

#### **Ważniejsze pojęcia dostępne w słowniku**

[Koniunktura gospodarcza](#)