

Wskaźniki cen towarów i usług konsumpcyjnych w listopadzie 2022 r.

15.12.2022 r.

 **17,5%**

wzrost w porównaniu z analogicznym miesiącem poprzedniego roku

Ceny towarów i usług konsumpcyjnych w listopadzie 2022 r. w porównaniu z analogicznym miesiącem ub. roku wzrosły o 17,5% (przy wzroście cen towarów – o 18,8% i usług – o 13,2%). W stosunku do poprzedniego miesiąca ceny towarów i usług wzrosły o 0,7% (w tym towarów – o 0,7% i usług – o 0,6%).

Tablica 1. Wskaźniki cen towarów i usług konsumpcyjnych w listopadzie 2022 r.

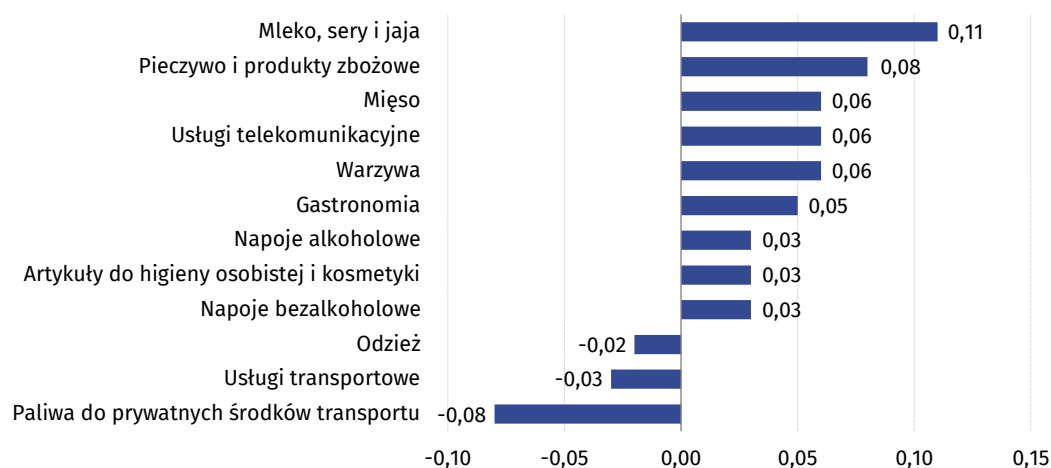
WYSZCZEGÓLNIENIE	11 2022			01-11 2022	WPŁYW ZMIAN 10 2022= =100
	11 2021= =100	12 2021= =100	10 2022= =100	01-11 2021= =100	
OGÓŁEM	117,5	116,4	100,7	114,1	x
Żywność i napoje bezalkoholowe	122,3	119,8	101,6	114,8	0,43
Napoje alkoholowe i wyroby tytoniowe	110,3	110,0	100,5	107,1	0,03
Odzież i obuwie	106,8	107,4	99,8	105,0	-0,01
Użytkowanie mieszkania lub domu i nośniki energii	126,0	125,2	100,1	122,8	0,03
Wyposażenie mieszkania i prowadzenie gospodarstwa domowego	113,6	113,3	101,2	110,2	0,07
Zdrowie	109,1	108,8	100,6	106,9	0,03
Transport	114,4	113,3	99,2	120,6	-0,08
Łączność	105,0	105,0	101,3	104,0	0,06
Rekreacja i kultura	114,2	113,3	100,4	111,0	0,02
Edukacja	113,6	113,6	100,2	108,2	0,00
Restauracje i hotele	118,6	117,7	101,2	115,4	0,06
Inne towary i usługi	112,8	112,3	101,3	109,0	0,07

Wpływy zmian cen na wskaźnik cen towarów i usług konsumpcyjnych ogółem

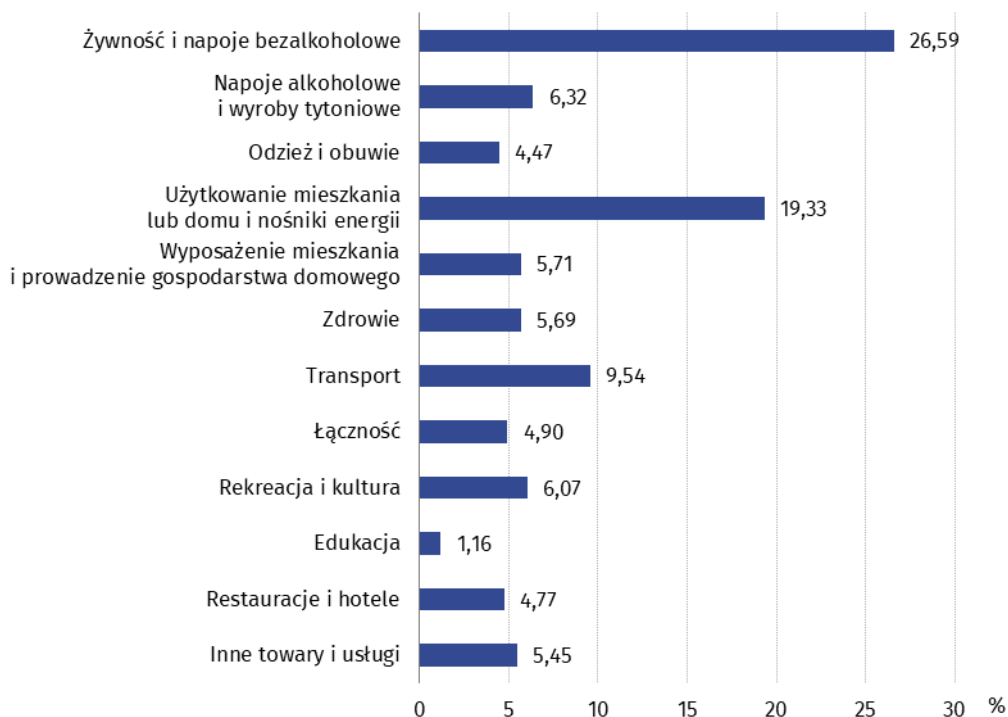
W listopadzie br. w porównaniu z poprzednim miesiącem największy wpływ na wskaźnik cen towarów i usług konsumpcyjnych ogółem miały wyższe ceny w zakresie żywności (o 1,6%), mieszkania (o 0,4%), łączności (o 1,3%) oraz restauracji i hoteli (o 1,2%), które podwyższyły wskaźnik odpowiednio o 0,40 p. proc., 0,10 p. proc. i po 0,06 p. proc. Niższe ceny w zakresie transportu (o 0,8%) obniżyły wskaźnik o 0,08 p. proc.

W porównaniu z miesiącem analogicznym poprzedniego roku wyższe ceny w zakresie mieszkania (o 23,2%), żywności (o 23,0%), transportu (o 14,4%), restauracji i hoteli (o 18,6%) oraz rekreacji i kultury (o 14,2%) podniosły ten wskaźnik odpowiednio o 5,91 p. proc., 5,49 p. proc., 1,44 p. proc., 0,89 p. proc. i 0,86 p. proc.

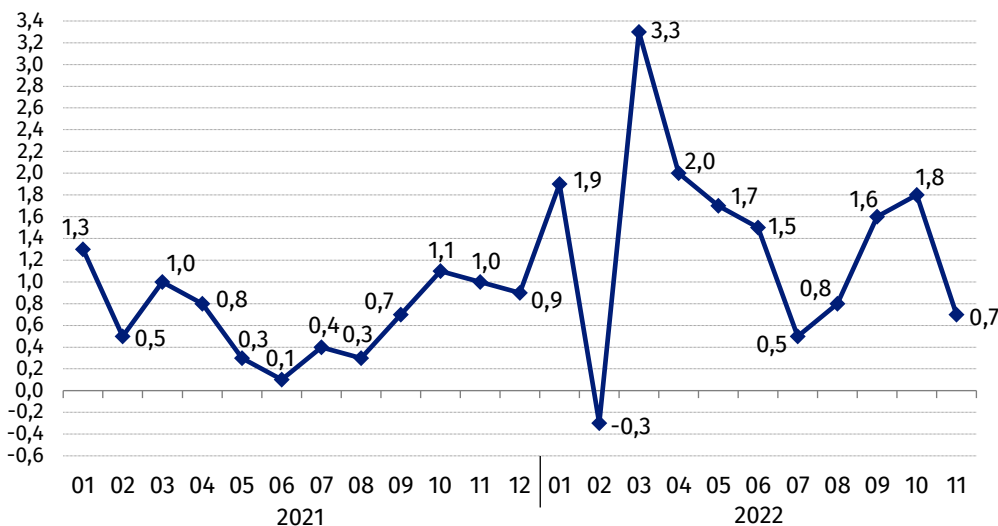
Wykres 1. Wpływ zmian cen wybranych grup towarów i usług konsumpcyjnych w listopadzie 2022 r. (w p. proc. w stosunku do miesiąca poprzedniego)



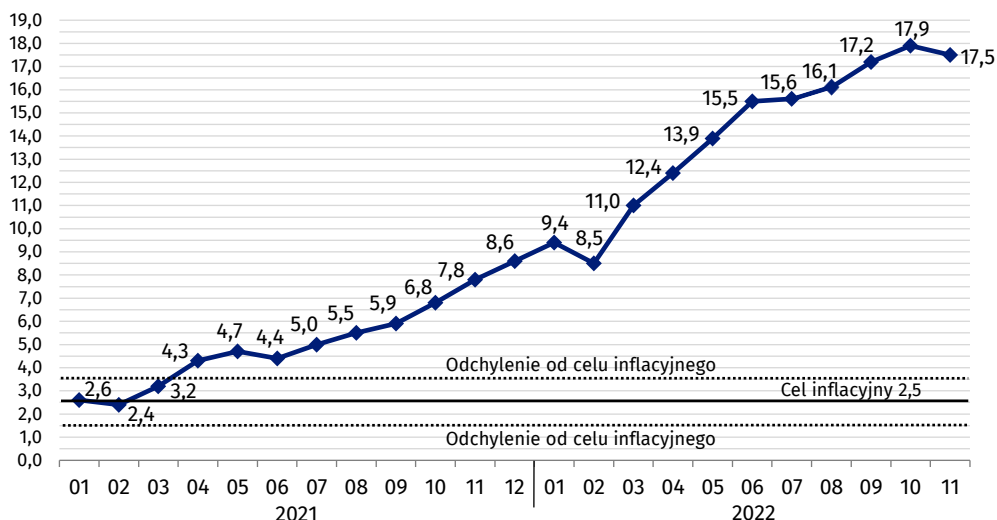
Wykres 2. System wag stosowany w obliczeniach wskaźników cen towarów i usług konsumpcyjnych w 2022 r.



Wykres 3. Zmiany cen towarów i usług konsumpcyjnych w stosunku do okresu poprzedniego (w %)

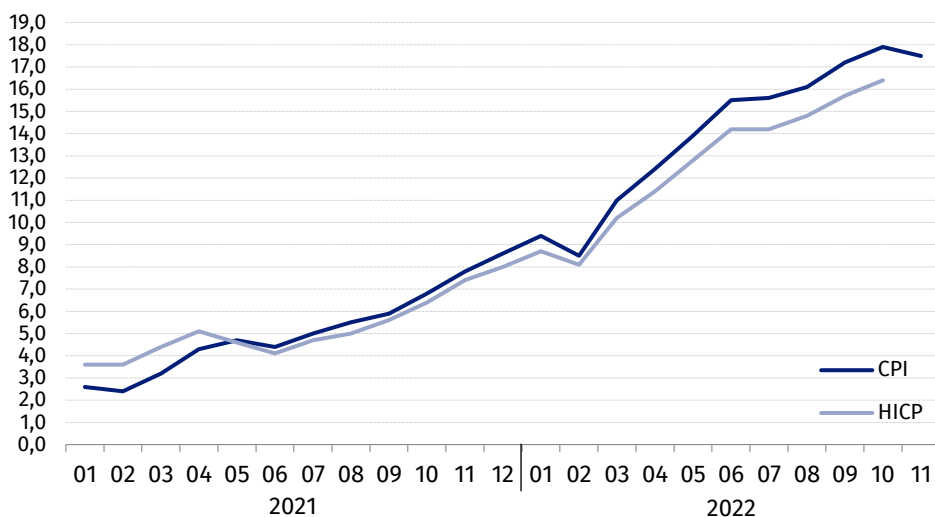


Wykres 4. Zmiany cen towarów i usług konsumpcyjnych w stosunku do analogicznego okresu roku poprzedniego (w %)



Od kwietnia 2021 r. wskaźnik cen towarów i usług konsumpcyjnych kształtuje się powyżej górnej granicy odchyłeń od celu inflacyjnego określonego przez Radę Polityki Pieniężnej (2,5% +/- 1 p. proc.).

Wykres 5. Zmiany cen według wskaźnika cen towarów i usług konsumpcyjnych (CPI) oraz zharmonizowanego wskaźnika cen konsumpcyjnych (HICP) w stosunku do analogicznego okresu roku poprzedniego (w %)



Tablica 2. Wskaźniki cen towarów i usług konsumpcyjnych w listopadzie 2022 r.

WYSZCZEGÓLNIENIE	11 2022			01-11 2022
	11 2021= =100	12 2021= =100	10 2022= =100	01-11 2021= =100
OGÓŁEM	117,5	116,4	100,7	114,1
Towary	118,8	117,7	100,7	115,2
Usługi	113,2	112,4	100,6	111,0
ŻYWNOSĆ, NAPOJE BEZALKOHOLOWE I ALKOHOLOWE ORAZ WYROBY TYTONIOWE	120,0	117,9	101,4	113,4
ŻYWNOSĆ I NAPOJE BEZALKOHOLOWE	122,3	119,8	101,6	114,8
Żywność	123,0	120,3	101,6	115,4
w tym:				
Ryż	127,2	126,6	100,4	118,4
Mąka	142,2	138,8	100,6	133,9
Pieczywo	128,6	125,7	101,9	125,4
Makarony i produkty makaronowe	121,2	119,2	101,9	112,5
Mięso	125,3	123,6	100,9	116,9
w tym:				
Mięso wołowe	125,4	119,3	100,1	128,4
Mięso cielęce	114,4	112,4	100,8	113,2
Mięso wieprzowe	127,2	125,2	100,2	115,0
Mięso drobiowe	139,7	135,0	100,5	135,3
Wędliny	119,6	119,0	101,3	110,8
Ryby i owoce morza	123,5	119,5	102,6	116,7
Mleko, sery i jaja	128,8	126,2	102,8	117,8
w tym:				
Mleko	138,1	135,5	103,2	121,7
Jogurt, śmietana, napoje i desery mleczne	125,0	123,1	102,5	114,6
Sery i twarogi	129,2	125,5	102,2	119,4
Jaja	125,8	124,6	104,6	116,3
Oleje i tłuszcze	132,8	128,8	101,4	132,6
Tłuszcze roślinne	138,8	136,9	101,0	138,9
Tłuszcze zwierzęce	128,4	123,1	101,6	128,1
w tym masło	127,4	122,0	101,5	128,1
Owoce	116,3	109,6	100,2	108,6
Warzywa	115,4	110,5	102,1	110,6
Cukier	192,6	187,3	102,8	158,6
Napoje bezalkoholowe	115,4	114,5	101,2	109,4
w tym:				
Kawa	122,6	121,6	100,6	114,3
Herbata	110,1	110,1	101,1	106,9
Kakao i czekolada w proszku	117,9	118,5	100,1	111,0
Wody mineralne lub źródlane	114,2	113,7	100,9	108,4
Soki owocowe i warzywne	109,2	108,2	100,7	103,9

WYSZCZEGÓLNIENIE	11 2022			01-11 2022
	11 2021= =100	12 2021= =100	10 2022= =100	01-11 2021= =100
NAPOJE ALKOHOLOWE I WYROBY TYTONIOWE	110,3	110,0	100,5	107,1
Napoje alkoholowe	112,3	112,0	100,6	108,6
Wyroby tytoniowe	104,5	104,3	100,3	102,9
ODZIEŻ I OBUWIE	106,8	107,4	99,8	105,0
w tym:				
Odzież	106,5	106,5	99,4	104,6
Obuwie	107,3	109,3	101,1	105,5
MIESZKANIE	123,2	122,5	100,4	119,9
UŻYTKOWANIE MIESZKANIA LUB DOMU I NOŚNIKI ENERGII	126,0	125,2	100,1	122,8
w tym:				
Opłaty na rzecz właścicieli	118,1	116,8	100,7	113,7
Zaopatrywanie w wodę	102,8	102,7	100,3	103,8
Wywóz śmieci	107,9	107,9	100,0	109,1
Usługi kanalizacyjne	109,5	109,3	100,6	108,6
Nośniki energii	136,8	135,7	100,0	132,6
Energia elektryczna	105,1	105,1	100,0	104,9
Gaz	126,4	125,2	99,9	140,8
Opał	209,1	205,3	98,2	206,6
Energia cieplna	129,6	128,1	103,1	115,3
WYPOSAŻENIE MIESZKANIA I PROWADZENIE GOSPODARSTWA DOMOWEGO	113,6	113,3	101,2	110,2
w tym:				
Meble, artykuły dekoracyjne, sprzęt oświetleniowy	114,3	114,0	103,1	112,7
Urządzenia gospodarstwa domowego	108,1	108,1	100,2	105,6
Środki czyszczące i konserwujące	114,5	114,3	99,9	108,6
Usługi związane z prowadzeniem gospodarstwa domowego	120,7	119,6	101,1	116,9
ZDROWIE	109,1	108,8	100,6	106,9
w tym:				
Wyroby farmaceutyczne	104,7	104,6	100,6	102,8
Urządzenia i sprzęt terapeutyczny	108,3	107,9	100,5	106,8
Usługi lekarskie	117,0	116,2	100,8	114,2
Usługi stomatologiczne	117,3	116,7	100,9	114,7
Usługi szpitalne i sanatoryjne	114,9	114,6	100,4	112,6
TRANSPORT	114,4	113,3	99,2	120,6
w tym:				
Środki transportu	108,1	106,5	99,9	108,4
w tym samochody osobowe	107,8	106,2	99,9	108,2
Paliwa do prywatnych środków transportu	115,5	115,3	98,8	126,4
Olej napędowy	131,2	131,3	100,8	133,4
Benzyna	111,1	111,3	97,7	122,9
Gaz ciekły i pozostałe paliwa do prywatnych środków transportu	91,7	89,0	97,5	125,9
Usługi transportowe	121,5	110,9	95,1	116,4

WYSZCZEGÓLNIENIE	11 2022			01-11 2022
	11 2021= =100	12 2021= =100	10 2022= =100	01-11 2021= =100
ŁĄCZNOŚĆ	105,0	105,0	101,3	104,0
w tym:				
Sprzęt telekomunikacyjny	93,3	93,1	98,6	92,8
Usługi telekomunikacyjne	105,4	105,4	101,4	104,4
REKREACJA I KULTURA	114,2	113,3	100,4	111,0
w tym:				
Sprzęt audiowizualny, fotograficzny i informatyczny	99,8	99,7	99,9	100,0
Usługi związane z rekreacją i kulturą	111,8	111,5	99,0	107,7
w tym:				
Usługi związane z rekreacją i sportem	115,4	114,9	101,2	113,5
Usługi związane z kulturą	110,4	110,3	98,0	105,5
w tym opłaty radiowo-telewizyjne	109,5	109,6	97,5	101,1
Książki	111,3	110,5	101,2	108,7
Gazety i czasopisma	107,3	105,5	102,1	105,5
Artykuły piśmienne, malarskie, kreślarskie	121,7	120,6	100,9	116,1
Turystyka zorganizowana	121,7	121,2	99,2	121,4
Turystyka zorganizowana w kraju	116,8	114,3	99,0	115,2
Turystyka zorganizowana za granicą	125,9	127,5	99,5	126,8
EDUKACJA	113,6	113,6	100,2	108,2
RESTAURACJE I HOTELE	118,6	117,7	101,2	115,4
INNE TOWARY I USŁUGI	112,8	112,3	101,3	109,0
w tym:				
Higiena osobista	114,2	114,7	101,2	108,8
w tym:				
Usługi fryzjerskie, kosmetyczne i pielęgnacyjne	115,8	114,8	100,9	114,1
Artykuły do higieny osobistej i kosmetyki	114,2	115,2	101,3	107,6
Opieka społeczna	121,4	121,1	100,2	115,0
Ubezpieczenia	111,4	107,7	103,1	111,8
Usługi finansowe świadczone przez banki i inne instytucje	106,1	106,1	100,4	103,7

W przypadku cytowania danych Głównego Urzędu Statystycznego prosimy o zamieszczenie informacji: „Źródło danych GUS”, a w przypadku publikowania obliczeń dokonanych na danych opublikowanych przez GUS prosimy o zamieszczenie informacji: „Opracowanie własne na podstawie danych GUS”

Opracowanie merytoryczne:
Departament Handlu i Usług

Dyrektor Ewa Adach-Stankiewicz

Tel: 22 608 31 24

Wydział Współpracy z Mediami

Tel: 22 608 38 04

e-mail: obslugaprasowa@stat.gov.pl

Rzeczniczka prasowa:

Rzecznik Prasowy Prezesa GUS

Karolina Banaszek

Tel: 695 255 011



www.stat.gov.pl



[@GUS_STAT](https://twitter.com/GUS_STAT)



[@GlownyUrzadStatystyczny](https://www.facebook.com/GlownyUrzadStatystyczny)



[gus_stat](https://www.instagram.com/gus_stat)



[glownyurządstatystyczny](https://www.youtube.com/glownyurządstatystyczny)



[glownyurządstatystyczny](https://www.linkedin.com/company/glownyurządstatystyczny)

Powiązane opracowania

[Komunikaty i obwieszczenia Prezesa GUS](#)

[Informacje sygnałne](#)

Temat dostępny w bazach danych

[Dziedzinowa Baza Wiedzy \(DBW\) Ceny](#)

[Bank Danych Makroekonomicznych \(BDM\)](#)

[Bank Danych Lokalnych \(BDL\)](#)

[Wskaźniki cen \(Obszary tematyczne: Ceny. Handel\)](#)

[Ceny \(Obszary tematyczne: Ceny. Handel\)](#)

Ważniejsze pojęcia dostępne w słowniku

[Wskaźnik cen towarów i usług konsumpcyjnych](#)

[Cena detaliczna](#)