

Koniunktura w przetwórstwie przemysłowym, budownictwie, handlu i usługach – grudzień 2024 r.

Pogłębione pytania o aktualne zagadnienia gospodarcze – oceny i oczekiwania

20.12.2024 r.


-13,0

Wskaźnik ogólnego klimatu koniunktury w przetwórstwie przemysłowym

W większości prezentowanych obszarów gospodarki wskaźnik ogólnego klimatu koniunktury (tak wyrównany, jak i niewyrównany sezonowo) kształtuje się na poziomie niższym lub zbliżonym do prezentowanego w listopadzie br.

W porównaniu z listopadem oceny koniunktury (niewyrównane sezonowo) najbardziej pogorszyły się w handlu hurtowym oraz transporcie i gospodarce magazynowej; pozytywnie wyróżnia się natomiast sytuacja w sekcji zakwaterowanie i gastronomia, gdzie koniunktura oceniana jest lepiej niż przed miesiącem. W przypadku składowych „diagnostycznych” oraz „prognostycznych” w większości badanych obszarów sygnalizowany jest brak zmian lub pogorszenie.

Jednostki z sekcji działalność finansowa i ubezpieczeniowa (plus 22,1) oceniają koniunkturę najbardziej korzystnie², choć poniżej średniej długookresowej (plus 25,4). Najbardziej pesymistyczne oceny formułują podmioty z sekcji przetwórstwo przemysłowe (minus 13,0).

Do badania za bieżący miesiąc – odpowiedzi udzielane w okresie od 1 do 10 dnia bm. – dotychczasono moduł pytań dotyczących rynku pracy (wyniki w tablicy 2).

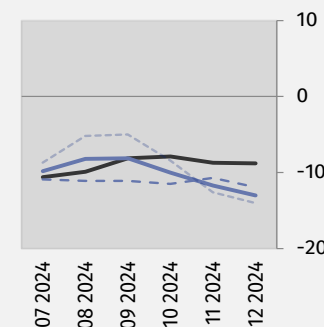
Wskaźnik ogólnego klimatu koniunktury i jego składowe¹ w ostatnich sześciu miesiącach

— wskaźnik wyrównany sezonowo (SA)
 — wskaźnik niewyrównany sezonowo (NSA)
 - - - składowa „diagnostyczna” (NSA)
 - - - składowa „prognostyczna” (NSA)



Przetwórstwo przemysłowe (wykres 1)

W grudniu wskaźnik ogólnego klimatu koniunktury kształtuje się na poziomie minus 13,0 (przed miesiącem minus 11,7).



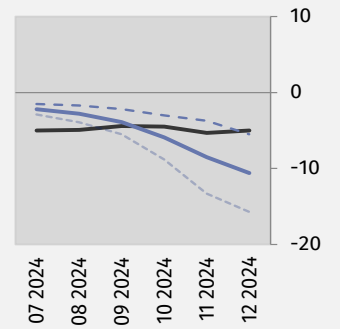
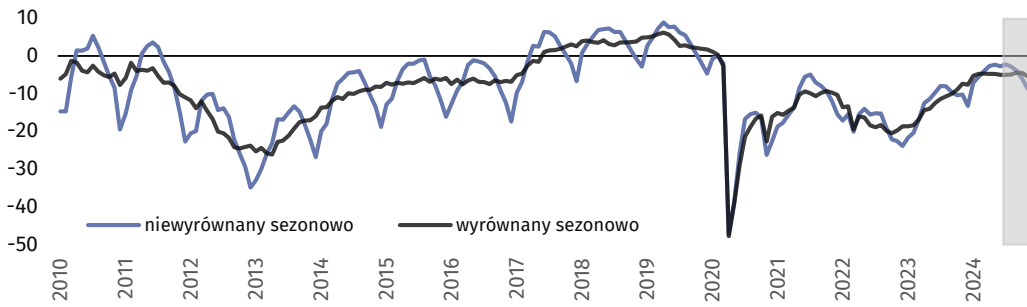
¹ Jeżeli nie zaznaczono inaczej, to wszystkie teksty w Informacji sygnałnej odnoszą się do danych niewyrównanych sezonowo.

² Poprzez sformułowanie „korzystnie” (dodatnia wartość wskaźnika) rozumiemy sytuację, gdzie odsetek przedsiębiorców spodziewających się poprawy sytuacji gospodarczej ich podmiotów w najbliższych trzech miesiącach lub obserwujących taką poprawę, przeważa nad odsetkiem przedsiębiorców oczekujących jej pogorszenia.



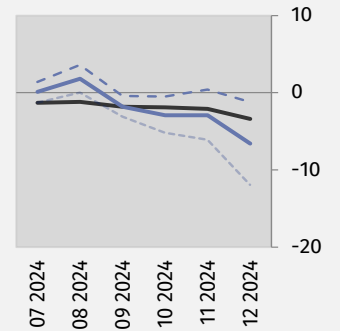
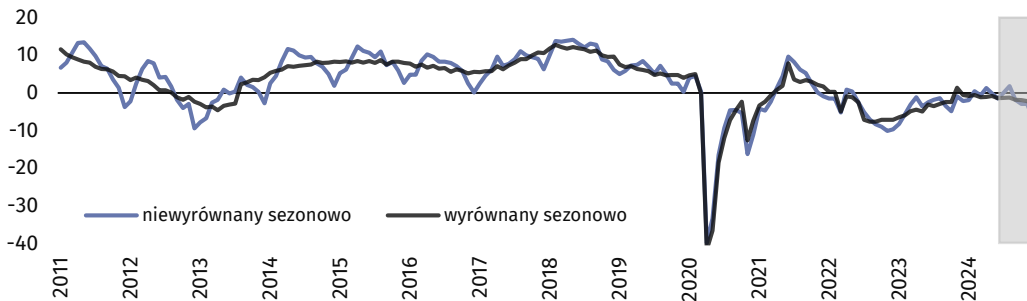
Budownictwo (wykres 2)

W grudniu wskaźnik ogólnego klimatu koniunktury kształtuje się na poziomie minus 10,6 (przed miesiącem minus 8,5).



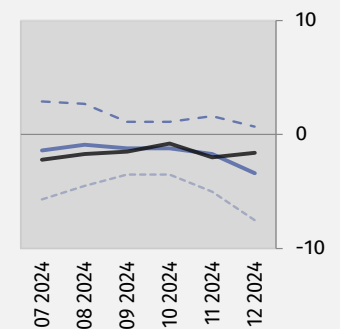
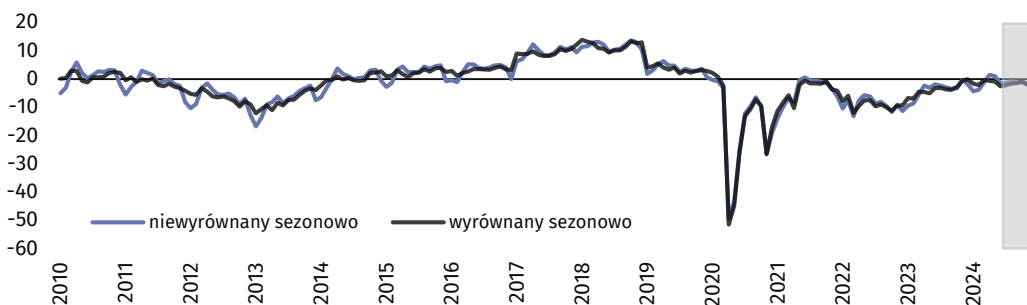
Handel hurtowy (wykres 3)

W grudniu wskaźnik ogólnego klimatu koniunktury kształtuje się na poziomie minus 6,6 (minus 2,9 przed miesiącem).



Handel detaliczny (wykres 4)

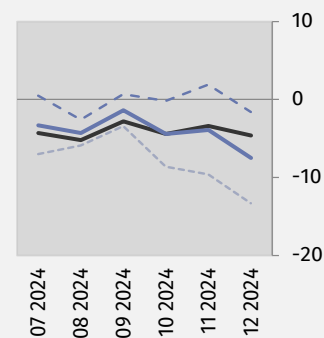
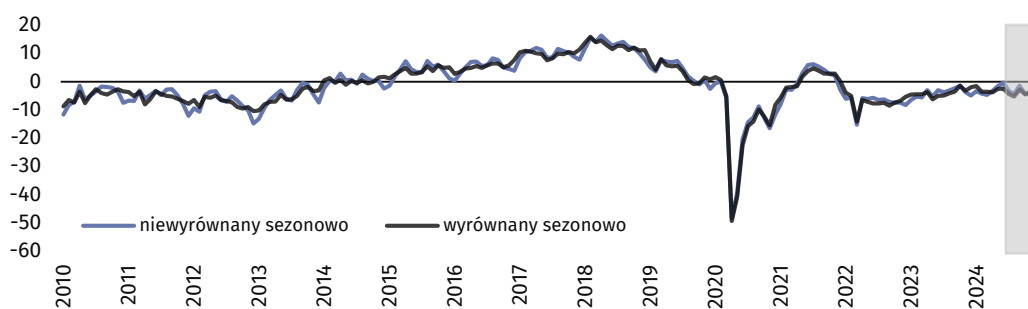
W grudniu wskaźnik ogólnego klimatu koniunktury kształtuje się na poziomie minus 3,4 (minus 1,7 w listopadzie).





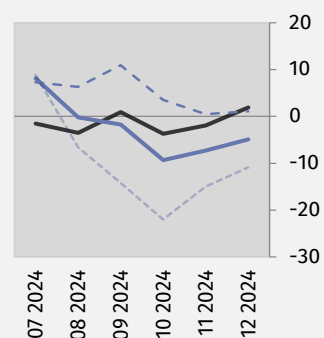
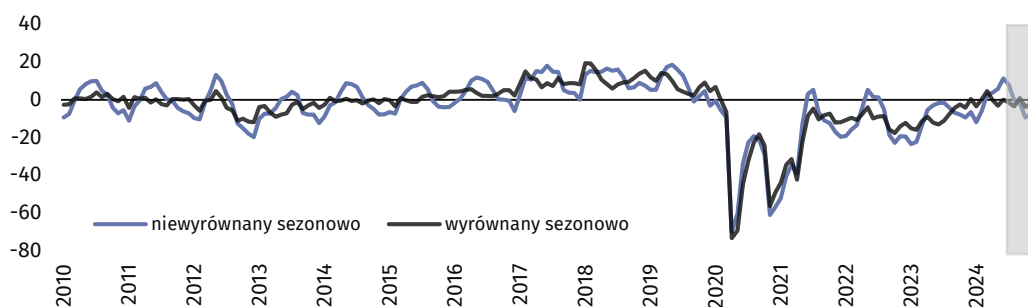
Transport i gospodarka magazynowa (wykres 5)

W grudniu wskaźnik ogólnego klimatu koniunktury kształtuje się na poziomie minus 7,5 (przed miesiącem minus 3,9).



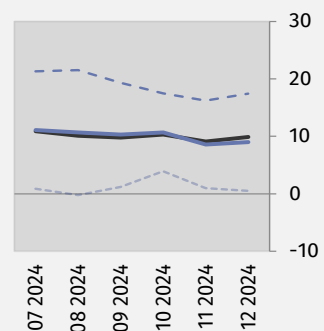
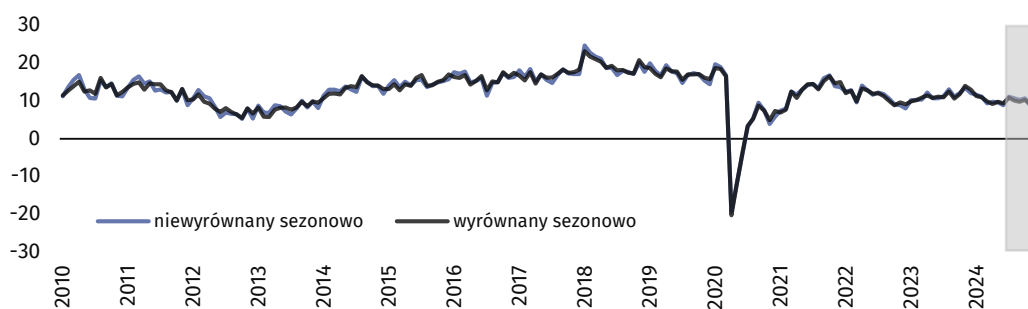
Zakwaterowanie i gastronomia (wykres 6)

Wskaźnik ogólnego klimatu koniunktury kształtuje się w grudniu na poziomie minus 4,9 (w listopadzie minus 7,3).



Informacja i komunikacja (wykres 7)

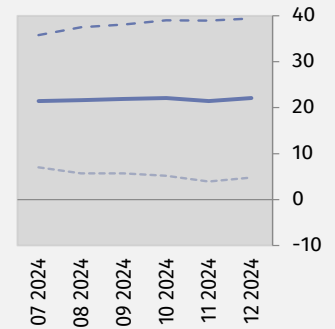
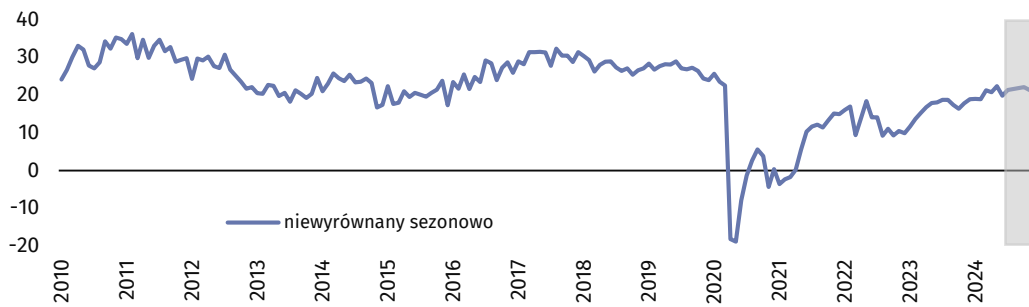
W grudniu wskaźnik ogólnego klimatu koniunktury kształtuje się na poziomie plus 9,0 (przed miesiącem plus 8,6).





Finanse i ubezpieczenia (wykres 8)³

W grudniu wskaźnik ogólnego klimatu koniunktury kształtuje się na poziomie plus 22,1 (przed miesiącem plus 21,4).



Tabl. 1. Wskaźniki ogólnego klimatu koniunktury według rodzaju działalności







WYSZCZEGÓLNIENIE		Analogiczny miesiąc ubiegłego roku	Ubiegły miesiąc	Bieżący miesiąc	Średnia długookresowa
Przetwórstwo przemysłowe 	wskaźnik wyrównany sezonowo (SA)	-10,2	-8,7	-8,8	0,8
	wskaźnik niewyrównany sezonowo (NSA)	-14,4	-11,7	-13,0	0,8
	składowa "diagnostyczna" (NSA)	-12,8	-10,7	-11,9	-2,4
	składowa "prognostyczna" (NSA)	-15,9	-12,6	-14,0	4,0
Budownictwo 	wskaźnik wyrównany sezonowo (SA)	-7,6	-5,3	-5,0	-3,5
	wskaźnik niewyrównany sezonowo (NSA)	-13,2	-8,5	-10,6	-3,5
	składowa "diagnostyczna" (NSA)	-9,1	-3,7	-5,5	-6,3
	składowa "prognostyczna" (NSA)	-17,2	-13,3	-15,7	-0,8
Handel hurtowy 	wskaźnik wyrównany sezonowo (SA)	-0,5	-2,1	-3,4	2,6
	wskaźnik niewyrównany sezonowo (NSA)	-2,1	-2,9	-6,6	2,6
	składowa "diagnostyczna" (NSA)	5,5	0,4	-1,2	8,0
	składowa "prognostyczna" (NSA)	-9,7	-6,1	-11,9	-2,8
Handel detaliczny 	wskaźnik wyrównany sezonowo (SA)	-0,1	-2,0	-1,6	-4,2
	wskaźnik niewyrównany sezonowo (NSA)	-1,9	-1,7	-3,4	-4,2
	składowa "diagnostyczna" (NSA)	1,8	1,6	0,7	-3,2
	składowa "prognostyczna" (NSA)	-5,5	-5,0	-7,5	-5,2
Transport i gospodarka magazynowa 	wskaźnik wyrównany sezonowo (SA)	-2,0	-3,4	-4,6	-0,9
	wskaźnik niewyrównany sezonowo (NSA)	-4,9	-3,9	-7,5	-0,9
	składowa "diagnostyczna" (NSA)	2,3	1,9	-1,6	0,7
	składowa "prognostyczna" (NSA)	-12,0	-9,6	-13,3	-2,4
Zakwaterowanie i gastronomia 	wskaźnik wyrównany sezonowo (SA)	0,4	-1,9	1,9	-0,9
	wskaźnik niewyrównany sezonowo (NSA)	-6,5	-7,3	-4,9	-0,9
	składowa "diagnostyczna" (NSA)	-3,6	0,5	1,1	-2,3
	składowa "prognostyczna" (NSA)	-9,4	-15,0	-10,9	0,5
Informacja i komunikacja 	wskaźnik wyrównany sezonowo (SA)	13,0	9,1	9,9	17,7
	wskaźnik niewyrównany sezonowo (NSA)	12,1	8,6	9,0	17,7
	składowa "diagnostyczna" (NSA)	25,7	16,2	17,4	25,6
	składowa "prognostyczna" (NSA)	-1,5	1,0	0,5	9,7
Finanse i ubezpieczenia 	wskaźnik wyrównany sezonowo (SA) ³
	wskaźnik niewyrównany sezonowo (NSA)	18,9	21,4	22,1	25,4
	składowa "diagnostyczna" (NSA)	35,4	38,9	39,4	33,1
	składowa "prognostyczna" (NSA)	2,4	3,9	4,8	17,7

³ Szereg niesezonowy, nie wymaga wyrównania sezonowego. Dane niewyrównane sezonowo mogą być analizowane i interpretowane w sposób analogiczny jak dane wyrównane.

Pogłębione pytania o aktualne zagadnienia gospodarcze – oceny i oczekiwania

Badanie zostało przeprowadzone od 1 do 10 dnia bieżącego miesiąca na próbie jednostek przemysłowych, budowlanych, handlowych i usługowych. Odpowiedzi na cały dodatkowy blok pytań są udzielane na zasadzie dobrowolności. W poniższej tabeli we wszystkich pytaniach prezentowany jest procent (ważony) odpowiedzi respondentów na dany wariant. Dane zostały zagregowane zgodnie z metodologią agregacji (ważenia) stosowaną standardowo w badaniu koniunktury gospodarczej.

Tabl. 2. Pogłębione pytania o aktualne zagadnienia gospodarcze

Pytania	 Przetwórstwo przemysłowe	 Budownictwo	 Handel hurtowy	 Handel detaliczny	 Transport i gospodarka magazynowa	 Zakwaterowanie i gastronomia
RYNEK PRACY						
1. Czy zamierzają Państwo w najbliższych trzech miesiącach:						
w przypadku pracowników relatywnie łatwych do zastąpienia – w porównaniu z aktualną sytuacją:						
zwiększyć zatrudnienie	6,5	4,5	3,1	4,6	4,8	2,9
utrzymać zatrudnienie	79,0	82,7	86,8	81,9	85,4	82,8
ograniczyć zatrudnienie	14,5	12,8	10,1	13,5	9,8	14,3
w przypadku pracowników relatywnie trudnych do zastąpienia – w porównaniu z aktualną sytuacją:						
zwiększyć zatrudnienie	7,4	5,7	3,0	2,9	8,4	0,9
utrzymać zatrudnienie	87,6	88,3	92,0	89,2	86,3	86,9
ograniczyć zatrudnienie	5,0	6,0	5,0	7,9	5,3	12,2
2. Które z poniższych czynników i w jakim stopniu wpłyną na poziom wynagrodzenia pracowników w Państwa firmie w najbliższych trzech miesiącach:						
w istotnym stopniu						
utrzymanie realnej wartości wynagrodzeń (podwyżki inflacyjne)	56,2	53,5	50,8	49,4	52,0	64,6
sytuacja finansowa firmy	66,3	64,1	63,5	61,0	64,9	60,5
utrzymanie konkurencyjnych płac	31,3	31,0	30,5	25,2	32,1	20,7
inne	10,0	10,6	11,6	12,9	12,7	6,1
w małym stopniu/brak wpływu						
utrzymanie realnej wartości wynagrodzeń (podwyżki inflacyjne)	31,6	32,2	33,3	35,4	33,3	27,7
sytuacja finansowa firmy	21,0	23,7	23,4	23,3	20,8	31,0
utrzymanie konkurencyjnych płac	37,4	38,7	35,7	39,5	36,8	33,4
inne	42,5	43,0	37,6	33,1	41,0	33,9
3. W jakim stopniu Państwa decyzje w zakresie zatrudnienia i wynagrodzeń w najbliższych trzech miesiącach oparte są:						
w istotnym stopniu						
na podstawie bieżących danych	71,5	67,9	67,7	67,7	70,5	68,1
na podstawie oczekiwań dotyczących zmian jakie mogą nastąpić w długim okresie (rok)	48,9	43,5	42,0	40,3	46,8	38,7
w małym stopniu/brak wpływu						
na podstawie bieżących danych	26,8	31,6	31,4	31,9	29,2	31,8
na podstawie oczekiwań dotyczących zmian jakie mogą nastąpić w długim okresie (rok)	48,4	54,5	55,5	56,7	51,6	60,8

W przypadku cytowania danych Głównego Urzędu Statystycznego prosimy o zamieszczenie informacji: „Źródło danych GUS”, a w przypadku publikowania obliczeń dokonanych na danych opublikowanych przez GUS prosimy o zamieszczenie informacji: „Opracowanie własne na podstawie danych GUS”.

Opracowanie merytoryczne:
**Departament Studiów
Makroekonomicznych i Finansów**






Dyrektor Mirosław Błazej
Tel: 22 608 37 73

Rozpowszechnianie:
Wydział Współpracy z Mediami

Tel. komórkowy: +48 695 255 032

Tel. stacjonarne: +48 22 608 38 04, +48 22 449 41 45,
+48 22 608 30 09

e-mail: obslugaprasowa@stat.gov.pl

-  stat.gov.pl
-  [@GUS_STAT](https://twitter.com/GUS_STAT)
-  [@GlownyUrzadStatystyczny](https://www.facebook.com/GlownyUrzadStatystyczny)
-  [gus_stat](https://www.instagram.com/gus_stat)
-  [glownyurządstatystycznygus](https://www.youtube.com/glownyurządstatystyczny)
-  [glownyurządstatystyczny](https://www.linkedin.com/company/glownyurządstatystyczny)

Powiązane opracowania

[Koniunktura gospodarcza w przetwórstwie przemysłowym, budownictwie, handlu i usługach](#)

Informacje sygnałne – opinie formułowane przez jednostki z siedzibą w danym województwie dostępne na stronach Urzędów Statystycznych

[Infografika – Koniunktura gospodarcza w Polsce](#)

[Badanie koniunktury gospodarczej – zeszyt metodologiczny](#)

[Co warto wiedzieć o koniunkturze gospodarczej?](#)

Temat dostępny w bazach danych

[Dziedzinowe Bazy Wiedzy](#)

[Bank Danych Makroekonomicznych \(BDM\)](#)

Ważniejsze pojęcia dostępne w słowniku

[Koniunktura gospodarcza](#)