

Wiosenna ocena¹ stanu upraw rolnych i ogrodniczych w 2025 r.

29.05.2025 r.

 **0,4 %**

wzrost powierzchni zasiewów rzepaku i rzepiku ogółem w porównaniu z zasiewami z 2024 r.

Straty zimowe i wiosenne w powierzchni zasiewów zbóż ozimych były niewielkie i wynosiły dla: mieszanek zbożowych ozimych ok. 0,6% i jęczmienia ozimego ok. 0,2%. Na plantacjach pszenicy ozimej, żyta i pszenżyta ozimego straty zimowe wyniosły poniżej 0,1%. Wstępnie szacuje się, że w bieżącym roku powierzchnia zasiewów zbóż podstawowych z mieszankami zbożowymi jest zbliżona do ubiegłorocznej (po uwzględnieniu po-

wierzchni zaoranej w wyniku uszkodzeń zimowych) i wynosi około 5,7 mln ha. Według wstępnych szacunków przewiduje się zwiększenie powierzchni uprawy rzepaku i rzepiku ogółem o około 0,4%.

W pierwszej dekadzie marca obserwowano rozpoczęcie wegetacji zbóż ozimych, rzepaku ozimego i roślinności na trwałych użytkach zielonych. Warunki agrometeorologiczne w okresie wiosny były na ogół niekorzystne dla wzrostu i rozwoju roślin. W wyniku notowanych w kwietniu przymrozków (miejscami do -8°C i poniżej) dochodziło lokalnie do nieznacznych uszkodzeń niektórych upraw, w tym kwitnących drzew i krzewów owocowych oraz plantacji jagodowych. Pogłębiający się w kwietniu i pierwszej połowie maja niedobór opadów w połączeniu z przymrozkami spowodował pogorszenie warunków wilgotnościowych gleby, hamując wzrost i rozwój roślin. Przymrozki obniżały także skuteczność wiosennego stosowania środków ochrony roślin. Na przeważającym obszarze kraju odnotowano znaczne przesuszenie wierzchniej warstwy gleby, a potrzeby wodne upraw nie były w pełni zaspokojone.

Kondycja drzew i krzewów owocowych oraz roślin na plantacjach jagodowych na początku okresu wegetacyjnego była dobra. Notowane jednak w kwietniu i maju przymrozki, miały niekorzystny wpływ na plantacje. W wielu rejonach kraju, obserwowano uszkodzenia pąków kwiatowych i zawiązków owoców. Istotnym czynnikiem wpływającym na osłabienie kondycji drzew w okresie wiosny był pogłębiający się brak opadów deszczu prowadzący do znacznych przesuszeń gleby.

Wstępne szacunki powierzchni niektórych upraw pod zbiory w 2025 r.

Powierzchnię ozimych zbóż podstawowych z mieszankami zbożowymi oceniono na ok. 4,4 mln ha, tj. o ok. 0,1% mniej niż wynosiła powierzchnia zasiewów w roku ubiegłym, w tym:

- pszenicy ozimej ponad 2,2 mln ha,
- żyta ok. 0,7 mln ha,
- jęczmienia ozimego ok. 0,4 mln ha,
- pszenżyta ozimego ok. 1,1 mln ha.

Przebieg warunków pogodowych w okresie wiosny był na ogół niekorzystny dla wzrostu i rozwoju roślin

Powierzchnię ozimych zbóż podstawowych z mieszankami zbożowymi oceniono na ok. 4,4 mln ha

¹ Informacja zawiera wyniki wiosennej oceny stanu upraw przeprowadzonej w pierwszej połowie maja 2025 r. Oceny dokonano w oparciu o ekspertyzy rzeczoznawców terenowych GUS, opracowane na podstawie lustracji pól, łąk i sadów. Wiosenna ocena stanu upraw obejmuje także szacunek powierzchni zasiewów głównych upraw rolnych z wykorzystaniem metod teledetekcji satelitarnej oraz szacunek strat zimowych i wiosennych.

Wstępnie szacuje się, że jarych zbóż podstawowych z mieszankami zbożowymi zasiano około 1,2 mln ha, tj. o ok. 0,3% więcej niż wynosiła powierzchnia zasiewów w poprzednim sezonie wegetacyjnym, z tego:

- pszenicy jarej ok. 0,2 mln ha,
- jęczmienia jarego ok. 0,3 mln ha,
- owsa ok. 0,5 mln ha,
- pszenżyta jarego ok. 0,1 mln ha,
- mieszanek zbożowych jarych ok. 0,2 mln ha.

Przewiduje się, że powierzchnia uprawy ziemniaków wyniesie ok. 0,2 mln ha. Powierzchnia uprawy buraków cukrowych szacowana jest na ok. 0,3 mln ha.

Przebieg warunków agrometeorologicznych w okresie od jesieni 2024 do wiosny 2025 r.

Temperatura powietrza w listopadzie podtrzymywała wegetację i stwarzała dobre warunki dla wschodów, wzrostu i rozwoju późno zasianych ozimin. Umożliwiła także wykonywanie jesiennych prac polowych oraz zbiorów roślin okopowych i pastewnych. Oziminy wysiane w optymalnych terminach agrotechnicznych krzewiły się.

Przebieg pogody w okresie zimy nie stwarzał na ogół bezpośredniego zagrożenia dla roślin. Utrzymująca się w grudniu i styczniu wysoka jak na tę porę roku temperatura powietrza, wzrastająca okresami powyżej 10°C powodowała zaktócenia w zimowym spoczynku ozimin. Występujące okresami dobowe wahania temperatury powietrza, powodujące rozmarzanie i ponowne zamrażanie wierzchniej warstwy gleby, lokalnie mogły powodować osłabienie systemu korzeniowego roślin. Notowane w drugiej i trzeciej dekadzie lutego duże spadki temperatury powietrza przy powierzchni gruntu, dochodzące miejscami nawet do -20°C i poniżej, były krótkotrwałe i nie spowodowały nadmiernego wychłodzenia gleby na głębokości węzła krzewienia. W wyniku notowanych pod koniec miesiąca dobowych wahań temperatury powietrza powtarzały się procesy zamrażania i rozmarzania wierzchniej warstwy gleby, mogące lokalnie powodować osłabienie systemu korzeniowego roślin.

Ciepła i słoneczna pogoda w pierwszej dekadzie marca br. sprzyjała rozpoczęciu wegetacji roślin ozimych i trwałych użytków zielonych. Warunki agrometeorologiczne w marcu umożliwiły prowadzenie wiosennych prac polowych. Na znacznym obszarze kraju rozpoczęto siew owsa, pszenicy jarej i jęczmienia jarego. Utrzymujący się w ciągu miesiąca niedobór opadów przyczynił się jednak do obniżenia poziomu wilgotności gleby.

Chłodne dni i noce w pierwszej połowie kwietnia hamowały wschody zbóż jarych oraz spowalniały tempo ich wzrostu. W wyniku notowanych przymrozków (miejscami nawet do -8°C i poniżej) dochodziło lokalnie do nieznacznych uszkodzeń niektórych upraw, w tym kwitnących wówczas drzew i krzewów owocowych oraz plantacji jagodowych. Pogłębiający się w ciągu miesiąca niedobór opadów w połączeniu z przymrozkami spowodował pogorszenie warunków wilgotnościowych gleby, hamując wzrost i rozwój roślin. Na przeważającym obszarze kraju odnotowano znaczne przesuszenie wierzchniej warstwy gruntu, a potrzeby wodne upraw nie były w pełni zaspokojone.

Notowane w maju chłodne dni i noce połączone z niedoborem opadów deszczu, miejscami znacznym, wpłynęły niekorzystnie na tempo wzrostu i rozwoju roślin. Wzrost zbóż ozimych i jarych w okresie ich największego zapotrzebowania na wodę przebiegał na znacznym obszarze Polski w warunkach niedostatecznego uwilgotnienia gleby. W wielu rejonach kraju wystąpiło przesuszenie wierzchniej warstwy gruntu. Występujące w drugiej połowie maja opady deszczu, poprawiły stan uwilgotnienia gleby, jednak warunki termiczne (zimne dni i noce) nadal spowalniały wegetację upraw.

Powierzchnię jarych zbóż podstawowych z mieszankami zbożowymi oceniono na ok. 1,2 mln ha

Przebieg warunków pogodowych w okresie zimy był na ogół korzystny dla zimujących roślin

Tabl. 1. Temperatura powietrza i opady w okresie od jesieni 2024 do wiosny 2025 r.

Wyszczególnienie	Średnia krajowa temperatura powietrza		Średnie krajowe sumy opadów	
	°C	odchylenie od normy ^{a)}	mm	% normy ^{a)}
JESIEŃ ^{b)} 2024				
Wrzesień	16,9	3,2	67,9	118,0
Październik	10,1	1,3	33,2	71,0
Listopad	3,8	-0,2	31,8	80,1
ZIMA ^{b)} 2024/2025				
Grudzień	2,5	2,3	27,5	70,6
Styczeń	2,0	3,2	33,6	92,5
Luty	-0,5	-0,1	13,5	42,7
WIOSNA ^{b)} 2025				
Marzec	6,0	2,8	25,2	66,6
Kwiecień	10,5	1,9	21,9	60,1

a) Jako normę IMiGW przyjmuje od 2021 r. średnie z lat 1991-2020.

b) Średnie miesięczne / obliczenia GUS na podstawie danych IMiGW/.

Ocena stanu upraw rolnych

Zasiewy ozime

Tabl. 2. Wiosenna ocena upraw ozimych

Lata	Pszemica	Żyto	Jęczmień	Pszenżyto	Rzepak i rzepik
	w stopniach kwalifikacyjnych ^{a)}				
2006-2010 ^{b)}	3,7	3,5	3,5	3,6	3,6
2011-2015 ^{b)}	3,7	3,5	3,5	3,6	3,5
2016-2020 ^{b)}	3,7	3,6	3,6	3,6	3,5
2021	3,7	3,7	3,7	3,7	3,7
2022	3,8	3,8	3,8	3,8	3,8
2023	3,9	3,9	3,9	3,9	3,9
2024	4,0	3,9	3,9	4,0	3,8
2025	4,0	4,1	4,0	4,1	3,8

a) Stopień "5" oznacza stan bardzo dobry, "4" – dobry, "3" – dostateczny, "2" – słaby, "1" – zły, kłękowy.

b) Przeciętne roczne.

Z oceny przeprowadzonej w pierwszej dekadzie maja 2025 r. przez rzeczoznawców terenowych GUS wynika, że stan zasiewów zbóż ozimych jest lepszy od ubiegłorocznego. Oceniono go na 4,0 – 4,1 stopnia kwalifikacyjnego, natomiast stan rzepaku i rzepiku ozimego oceniono na 3,8 stopnia kwalifikacyjnego, tj. na poziomie oceny ubiegłorocznej.

Zasiewy jare

Zboża jare zasiano w większości województw terminowo lub z niewielkim opóźnieniem. Z uwagi na chłodną wiosnę z pogłębiającym się niedoborem opadów deszczu, prowadzenie siewów zbóż jarych było utrudnione, a wschody roślin opóźnione i nierównomierne. Znaczne przesuszenie gleby w kwietniu i w pierwszej połowie maja hamowało wzrost i rozwój zasiewów jarych.

Tabl. 3. Wiosenna ocena stanu upraw jarych

Lata	Pszenvica	Jęczmień	Owies	Pszenv- żyto	Mieszanki zbożowe	Rzepak i rzepik
	w stopniach kwalifikacyjnych ^{a)}					
2006-2010 ^{b)}	3,4	3,4	3,4	3,4	3,4	3,3
2011-2015 ^{b)}	3,5	3,5	3,5	3,5	3,5	3,4
2016-2020 ^{b)}	3,4	3,5	3,5	3,4	3,4	3,4
2021	3,4	3,4	3,5	3,4	3,4	3,5
2022	3,5	3,5	3,5	3,5	3,5	3,5
2023	3,7	3,6	3,7	3,6	3,6	3,6
2024	3,7	3,7	3,7	3,7	3,7	3,6
2025	3,7	3,6	3,7	3,6	3,6	3,6

a) Stopień "5" oznacza stan bardzo dobry, "4" – dobry, "3" – dostateczny, "2" – słaby, "1" – zły, klęskowy.

b) Przeciętne roczne.

Stan zbóż jarych oceniono na 3,6 – 3,7 stopnia kwalifikacyjnego, tj. niżej niż ocena ubiegłoroczna, a stan rzepaku i rzepiku jarego oceniono na 3,6 stopnia kwalifikacyjnego, tj. na poziomie oceny ubiegłorocznej.

Trwałe użytki zielone i plantacje koniczyny

Zima nie spowodowała szkód na trwałych użytkach zielonych, a ich stan po zimie był na ogół dobry, oceniony obecnie na poziomie roku ubiegłego. Niekorzystnym zjawiskiem dla wegetacji trwałych użytków zielonych występującym w okresie wiosny były kwietniowe chłodne dni i noce. Powodowały one gorsze krzewienie się traw oraz przejściowo mniejszą intensywność przyrostu zielonej masy.

W przekroju wojewódzkim oceny stanu łąk trwałych wahały się od 4,5 stopnia w województwie lubelskim do 3,5 stopnia w województwach: dolnośląskim, podlaskim i warmińsko-mazurskim.

W przekroju wojewódzkim oceny stanu pastwisk wahały się od 4,5 stopnia w województwie lubelskim do 3,4 stopnia w województwach: dolnośląskim i podlaskim.

Oceny stanu koniczyny czerwonej w czystym siewie i w mieszankach z trawami wahały się od 4,5 stopnia w województwie lubelskim do 3,2 stopnia w województwach: pomorskim i warmińsko-mazurskim.

Tabl. 4. Ocena stanu trwałych użytków zielonych oraz koniczyny czerwonej

Lata	łąki	Pastwiska	Koniczyna ^{a)}
	w stopniach kwalifikacyjnych ^{b)}		
2006 – 2010 ^{c)}	3,4	3,3	3,6
2011 – 2015 ^{c)}	3,6	3,5	3,6
2016-2020 ^{c)}	3,6	3,5	3,5
2021	3,6	3,6	3,6
2022	3,6	3,6	3,7
2023	3,8	3,8	3,8
2024	3,9	3,9	3,9
2025	3,9	3,9	3,8

a) Koniczyna czerwona w czystym siewie i w mieszankach z trawami.

b) Stopień "5" oznacza stan bardzo dobry, "4" - dobry, "3" - dostateczny, "2" - słaby, "1" - zły, klęskowy

c) Przeciętne roczne.

Ocena wielkości strat w uprawach ozimych

W bieżącym roku łączne straty w powierzchni zasiewów ozimin były niewielkie, na poziomie nieco niższym niż w roku ubiegłym, a ich stan oceniany bardzo wczesną wiosną był na ogół dobry.

Ocenia się, że do połowy maja zaorano i zakwalifikowano do zaorania łącznie ok. 3,4 tys. ha powierzchni zasianej zbożami ozimymi tj. 0,1% powierzchni zbóż ozimych, z tego:

- pszenicy ozimej ok. 1,2 tys. ha (w 2024 r. – 1,7 tys. ha),
- żyta ok. 0,5 tys. ha (w 2024 r. – 0,9 tys. ha),
- jęczmienia ozimego ok. 0,7 tys. ha (w 2024 r. – 1,0 tys. ha),
- pszenżyta ozimego ok. 0,6 tys. ha (w 2024 r. – 1,1 tys. ha),
- mieszanek zbożowych ozimych ok. 0,3 tys. ha (w 2024 r. – 0,4 tys. ha).

Powierzchnia uprawy rzepaku i rzepiku ozimego zaorana i zakwalifikowana do zaorania wyniosła ok. 1,8 tys. ha, tj. 0,2 % powierzchni zasianej jesienią (w 2024 r. – zaorano ok. 3,9 tys. ha).

Według oceny rzeczoznawców terenowych GUS, główną przyczyną zaorywania plantacji upraw ozimych w bieżącym roku były głównie uszkodzenia mrozowe, szkody wyrządzone przez zwierzęcą leśną oraz mała obsada roślin na 1 m². Największe straty zimowe i wiosenne w uprawach zbóż ozimych odnotowano w województwie podlaskim (uszkodzenia mrozowe), natomiast w rzepaku i rzepiku w województwie świętokrzyskim (szkody wyrządzone przez zwierzęcą leśną).

Straty w przechowywanych ziemiopłodach rolnych i ogrodnictwa

Do przechowywania w okresie zimy 2024/2025 przeznaczono około 3,3 mln ton ziemniaków, tj. ok. 55% zbiorów z 2024 r. Straty w przechowywanych ziemniakach szacuje się podobnie jak w roku poprzednim – na ok. 11% ogólnej masy przeznaczonej do przechowywania. Największe straty w przechowywanych ziemniakach odnotowano w województwach: zachodnio-

Do zaorania zakwalifikowano łącznie ok. 3,4 tys. ha powierzchni zbóż ozimych zasianych jesienią 2024 roku

pomorskim – ok. 15,0% oraz dolnośląskim, podkarpackim i wielkopolskim po ok. 13,0%, a najmniejsze w województwach: kujawsko-pomorskim, łódzkim i warmińsko-mazurskim – po ok. 8,0%.

Tabl. 5. Straty w przechowywanych ziemniokach

Lata	Ziemniaki	Kapusta	Cebula	Marchew jadalna	Buraki ćwikłowe	Pietruszka	Selery	Pory
	w % ogólnej ilości przechowywanych ziemnioków							
2006-2010 ^{a)}	12	17	13	15	11	16	15	12
2011-2015 ^{a)}	11	17	14	14	12	15	15	12
2016-2020 ^{a)}	11	13	12	12	11	13	13	12
2021	11	11	11	13	10	12	11	10
2022	12	11	11	12	10	11	11	10
2023	11	11	12	13	10	11	11	11
2024	11	10	11	13	11	12	11	12
2025	11	11	12	13	11	12	11	11

a) Przeciętne roczne

W sezonie 2024/25 udział warzyw skierowanych do przechowania był mniejszy niż w sezonie poprzednim. Największy spadek zanotowano w przypadku marchwi oraz cebuli, pietruszki i buraków ćwikłowych. Straty, do których dochodziło podczas przechowywania warzyw nie odbiegały od poziomów obserwowanych w ubiegłych latach. Najwyższe straty odnotowano w województwach: wielkopolskim, dolnośląskim, podlaskim i lubelskim, zaś najniższe w województwach: świętokrzyskim, mazowieckim, kujawsko-pomorskim oraz śląskim.

W bieżącym sezonie udział jabłek skierowanych do przechowalni był niższy w porównaniu z poprzednim sezonem, przy czym wielkość strat utrzymała się na podobnym poziomie (tj. 12%). Największe ubytki w przechowalniach zanotowano w województwie wielkopolskim, zaś najmniejsze w województwach: kujawsko-pomorskim, łódzkim, mazowieckim, podkarpackim, śląskim i świętokrzyskim.

Ocena przezimowania drzew, krzewów owocowych i plantacji jagodowych oraz stan upraw ogrodnich

Okres zimowego spoczynku w sezonie 2024/25 sprzyjał utrzymaniu dobrej kondycji drzew owocowych w sadach. Jednocześnie łagodny przebieg zimy spowodował nasilenie występowania mączniaka, parcha oraz szkodników roślin, co skutkowało koniecznością intensywnej ochrony chemicznej plantacji. Mała ilość opadów i w konsekwencji brak okrywy śnieżnej na przeważającym obszarze kraju, skutkowało niedostatecznym uwilgotnieniem gleby na początku okresu wegetacyjnego. W drugiej dekadzie marca w wyniku spadku temperatury powietrza dochodziło lokalnie do nieznacznych szkód mrozowych, zwłaszcza młodych pędów i pąków kwiatowych czereśni i innych gatunków drzew pestkowych. Drzewa weszły w okres kwitnienia w terminach zbliżonych do średniej wieloletniej, a intensywność oblotów zapylaczy utrzymywała się na dobrym poziomie. Czynnikiem negatywnie wpływającym na kondycję drzew w tym czasie był brak opadów deszczu prowadzący do znacznych przesuszeń gleby. Przymrozki występujące w kwietniu i na początku maja spowodowały uszkodzenia kwiatów i zawiązanych już owoców, zwłaszcza na plantacjach, na których nie prowadzono intensywnej

Przymrozki występujące w kwietniu i na początku maja spowodowały uszkodzenia kwiatów i zawiązanych już owoców, zwłaszcza na plantacjach, na których nie prowadzono intensywnej ochrony przeciwmrozowej. Straty zauważalne są głównie w sadach brzoskwińowych, morelowych oraz wiśniowych i czereśniowych

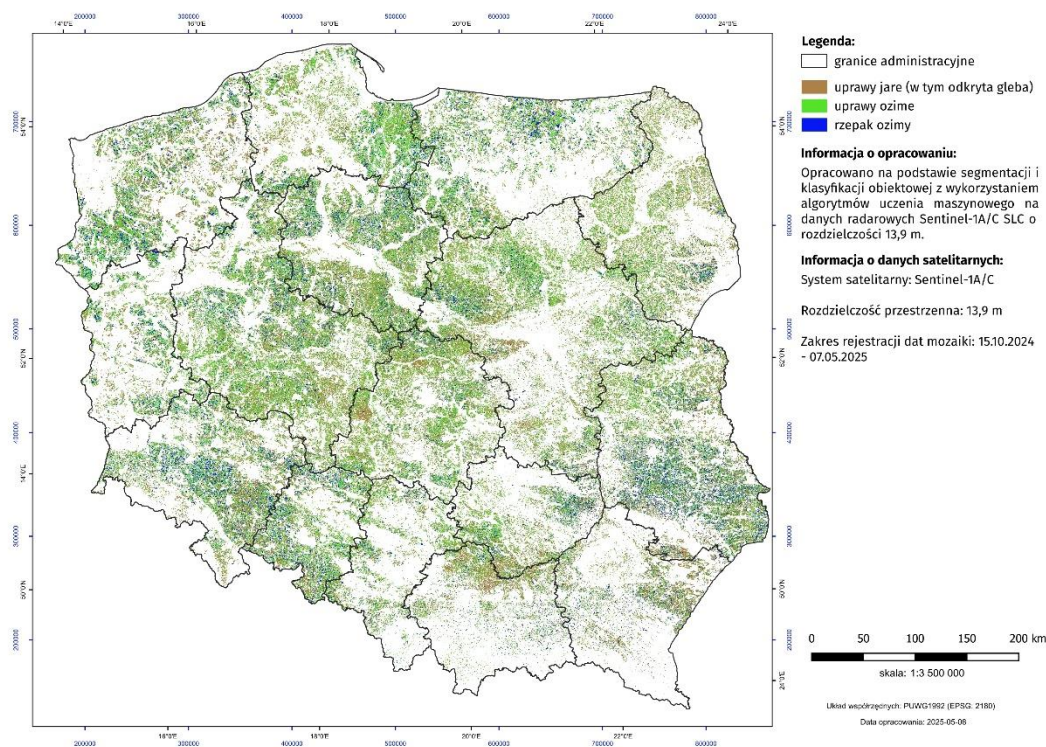
ochrony przeciwmrozowej. Straty zauważalne są głównie w sadach brzoskwińowych, morelowych oraz wiśniowych i czereśniowych. Utrzymujące się niskie temperatury powietrza w maju i brak opadów deszczu wpływały niekorzystnie na skuteczność nawożenia i ochronę roślin. Truskawki przetrwały okres zimy w dobrej kondycji, a aktywność fizjologiczną rozpoczęły w terminie zbliżonym do średniej wieloletniej. Do uszkodzeń truskawek doszło na skutek przymrozków występujących przede wszystkim w drugiej dekadzie marca oraz na początku maja. Z powodu zagrożenia przymrozkami w tym okresie i znacznych wahań dobowych temperatury powietrza konieczne było stosowanie okryw na plantacjach. Sprzyjało to jednak rozwojowi chorób grzybowych.

Dotychczasowy przebieg warunków pogodowych na przeważającym obszarze kraju nie był sprzyjający dla upraw warzyw gruntowych. Siewy warzyw i niezbędne prace polowe prowadzono pod koniec marca i na początku kwietnia. Ich zaawansowanie charakteryzowało się jednak znacznym zróżnicowaniem regionalnym. Głównymi czynnikami wpływającym na występowanie opóźnień było niedostateczne ogrzanie i uwilgotnienie gleby. Brak odpowiedniej ilości opadów spowodował także spowolnienie i osłabienie wschodów warzyw (m. in. marchwi, pietruszki, buraków ćwikłowych). Opóźnieniu uległy siewy i wysadzanie do gruntu rozsady warzyw ciepłolubnych. Utrzymujący się deficyt opadów deszczu występujący na przeważającym obszarze kraju w drugiej połowie kwietnia i w maju wpływał hamująco na wzrost i rozwój roślin, ograniczał także skuteczność nawożenia.

Poziom zaopatrzenia w materiał siewny oraz w nawozy w pierwszej połowie 2025 r. był dostateczny do zapewnienia ciągłości wykonywanych zabiegów agrotechnicznych. Tak jak w latach ubiegłych problematyczną kwestią pozostaje stopniowe wycofywanie z rynku niektórych sprawdzonych i skutecznych środków ochrony roślin. Przyczynia się to do wzrostu kosztów i utrudnia efektywne zwalczanie patogenów i szkodników w uprawach ogrodnich.

Prognozowanie powierzchni upraw rolnych i ogrodnich z wykorzystaniem teledetekcji satelitarnej

Mapa 1. Szacunek powierzchni zasiewów upraw ozimych



W zakresie prac nad prognozowaniem powierzchni upraw rolnych i ogrodniczych prowadzone są działania mające na celu wykorzystanie zobrażeń satelitarnych. Ten system pozyskiwania danych stanowi podstawę nowej metodologii badań rolniczych.

W ramach „Wiosennej oceny stanu upraw rolnych i ogrodniczych” wykonany został szacunek powierzchni zasiewów upraw ozimych (bez rozróżnienia gatunków upraw) oraz rzepaku i rzepiku ozimego z wykorzystaniem metod teledetekcji satelitarnej.

Podstawę wykonania szacunku stanowiły obrazy optyczne Sentinel-1A/C (okres obserwacji od 15.10.2024 do 07.05.2025). Szacunek został opracowany na podstawie segmentacji i klasyfikacji obiektowej macierzy koherencji T2 oraz parametrów dekompozycji polarymetrycznej H/α z wykorzystaniem algorytmów uczenia maszynowego (Random Forest). Dokładność klasyfikacji została zwalidowana na podstawie danych z fotointerpretacji. Łącznie wykorzystano 510 scen satelitarnych o szerokości 250 km danych radarowych SLC (Single Look Complex). Do uczenia systemu i wykonania klasyfikacji wykorzystano bazę danych upraw opracowaną w oparciu o metody fotointerpretacji na podstawie danych Sentinel-2.

W przypadku cytowania danych Głównego Urzędu Statystycznego prosimy o zamieszczenie informacji: „Źródło danych GUS”, a w przypadku publikowania obliczeń dokonanych na danych opublikowanych przez GUS prosimy o zamieszczenie informacji: „Opracowanie własne na podstawie danych GUS”.

Opracowanie merytoryczne:
Departament Rolnictwa i Środowiska

Dyrektor Marta Wojciechowska
Tel.: 22 608 31 28

Rozpowszechnianie:
Wydział Współpracy z Mediami

Tel. komórkowy: +48 695 255 032
Tel. stacjonarne: +48 22 608 38 04, +48 22 449 41 45,
+48 22 608 30 09

e-mail: obslugaprasowa@stat.gov.pl



www.stat.gov.pl



[@GUS_STAT](#)



[@GlownyUrzadStatystyczny](#)



[gus_stat](#)



[glownyurządstatystycznygus](#)



[glownyurządstatystyczny](#)

Powiązane opracowania

[Produkcja upraw rolnych i ogrodnich w 2024 roku](#)

Temat dostępny w bazach danych

[BDL: Powierzchnia zasiewów](#)

Ważniejsze pojęcia dostępne w słowniku

[BDL: Uprawa roślin](#)