

# Koniunktura gospodarcza – marzec 2025 r.

## Pogłębione pytania o aktualne zagadnienia gospodarcze – oceny i oczekiwania

21.03.2025 r.

# -6,3

Wskaźnik ogólnego klimatu koniunktury w przetwórstwie przemysłowym

W marcu br. wskaźniki dla większości sektorów (tak wyrównane, jak i niewyrównane sezonowo) wskazują na poprawę lub stabilizację koniunktury w gospodarce.

W porównaniu z poprzednim miesiącem największa poprawa koniunktury wystąpiła w zakwaterowaniu i gastronomii, budownictwie oraz przetwórstwie przemysłowym.

W większości badanych obszarów sygnalizowany jest brak zmian lub pogorszenie składowych „diagnostycznych”, natomiast w przypadku „prognostycznych” zgłaszana jest poprawa.

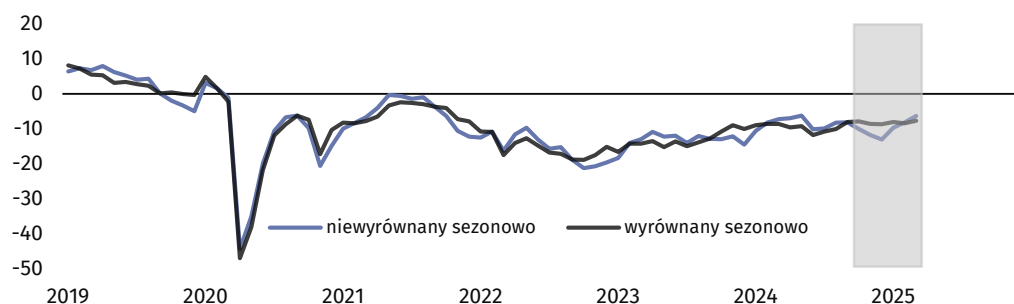
Jednostki z sekcji działalność finansowa i ubezpieczeniowa (plus 23,2) oceniają koniunkturę najbardziej korzystnie<sup>2</sup>, choć wartość wskaźnika kształtuje się poniżej średniej długookresowej (plus 25,4). Najbardziej pesymistyczne oceny formułują podmioty z sekcji przetwórstwo przemysłowe (minus 6,3), a wartość wskaźnika jest poniżej średniej długookresowej (plus 0,7).

Do badania za bieżący miesiąc – odpowiedzi udzielane w okresie od 1 do 10 dnia bm. – dotychczasono moduł pytań dotyczących szybkiej diagnozy rynku pracy (wyniki w tablicy 2).



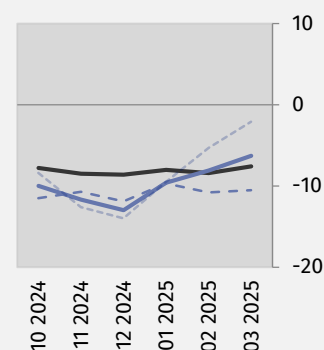
### Przetwórstwo przemysłowe (wykres 1)

W marcu wskaźnik ogólnego klimatu koniunktury kształtuje się na poziomie minus 6,3 (przed miesiącem minus 8,1).



Wskaźnik ogólnego klimatu koniunktury i jego składowe<sup>1</sup> w ostatnich sześciu miesiącach

— wskaźnik wyrównany sezonowo (SA)  
 — wskaźnik niewyrównany sezonowo (NSA)  
 - - - składowa „diagnostyczna” (NSA)  
 - - - składowa „prognostyczna” (NSA)



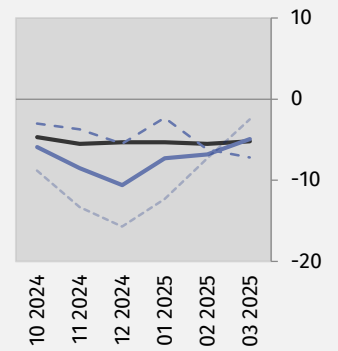
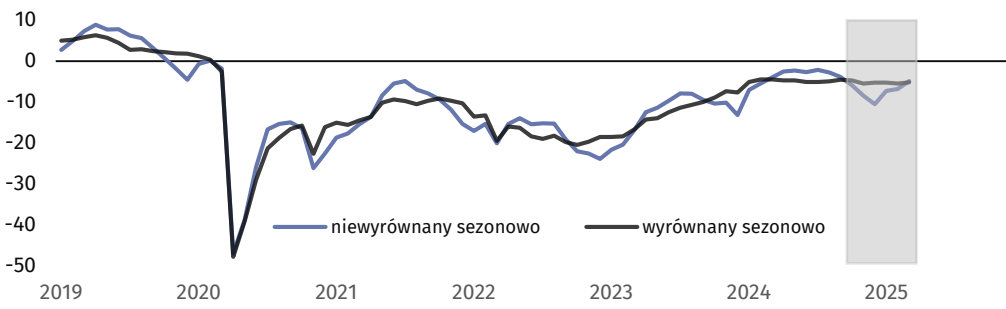
<sup>1</sup> Jeżeli nie zaznaczono inaczej, to wszystkie teksty w Informacji sygnałnej odnoszą się do danych niewyrównanych sezonowo.

<sup>2</sup> Poprzez sformułowanie „korzystnie” (dodatnia wartość wskaźnika) rozumiemy sytuację, gdzie odsetek przedsiębiorców spodziewających się poprawy sytuacji gospodarczej ich podmiotów w najbliższych trzech miesiącach lub obserwujących taką poprawę, przeważa nad odsetkiem przedsiębiorców oczekujących jej pogorszenia.



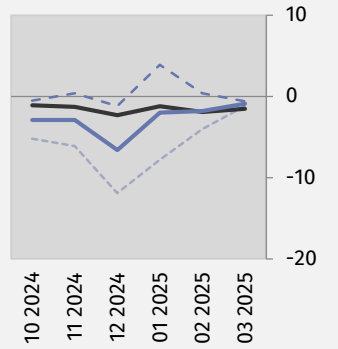
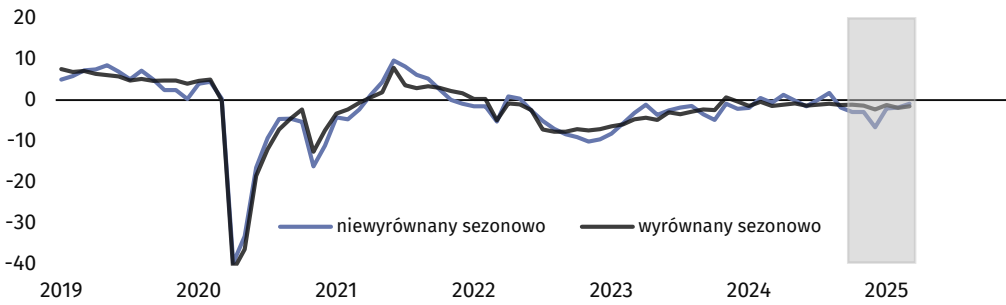
### Budownictwo (wykres 2)

W marcu wskaźnik ogólnego klimatu koniunktury kształtuje się na poziomie minus 4,9 (w lutym minus 6,8).



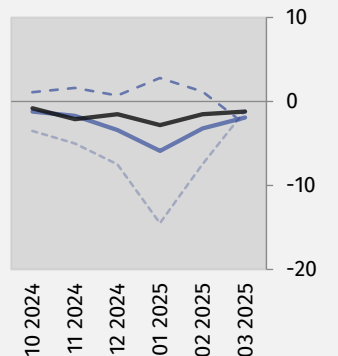
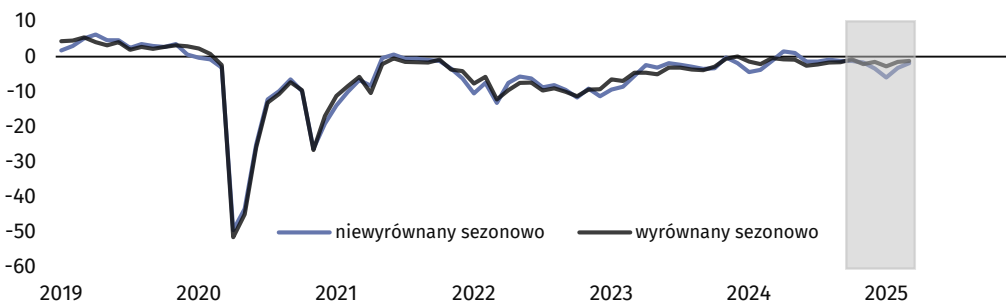
### Handel hurtowy (wykres 3)

W marcu wskaźnik ogólnego klimatu koniunktury kształtuje się na poziomie minus 0,9 (minus 1,8 przed miesiącem).



### Handel detaliczny (wykres 4)

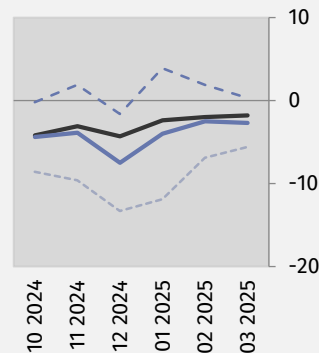
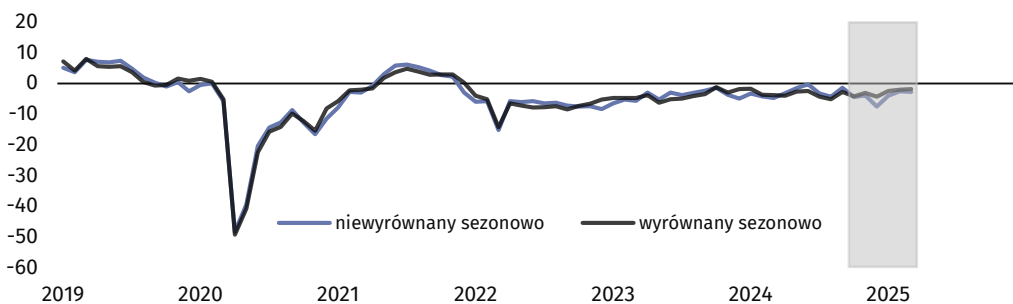
W marcu wskaźnik ogólnego klimatu koniunktury kształtuje się na poziomie minus 1,9 (minus 3,2 w lutym).





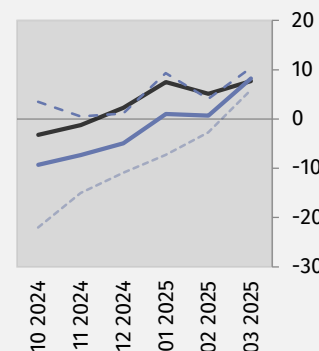
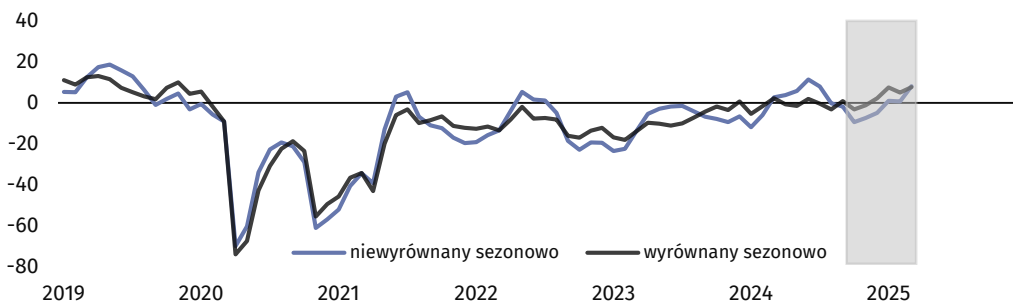
### Transport i gospodarka magazynowa (wykres 5)

W marcu wskaźnik ogólnego klimatu koniunktury kształtuje się na poziomie minus 2,7 (przed miesiącem minus 2,5).



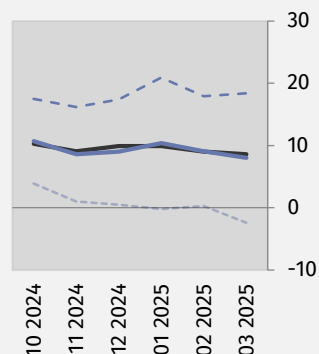
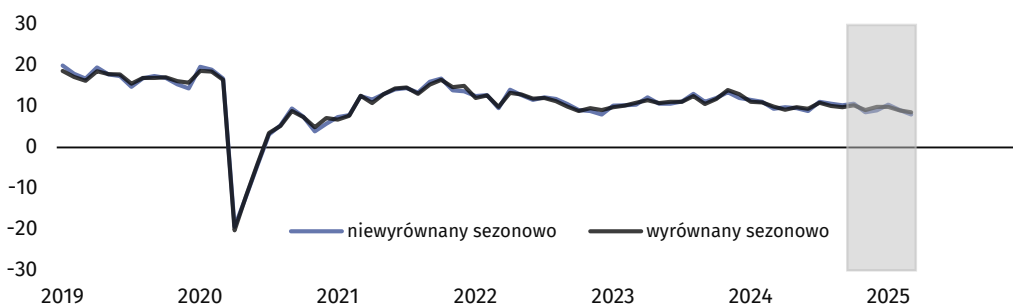
### Zakwaterowanie i gastronomia (wykres 6)

Wskaźnik ogólnego klimatu koniunktury kształtuje się w marcu na poziomie plus 8,2 (w lutym plus 0,7).



### Informacja i komunikacja (wykres 7)

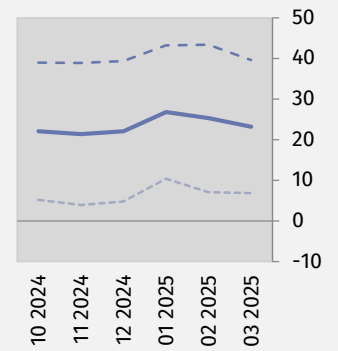
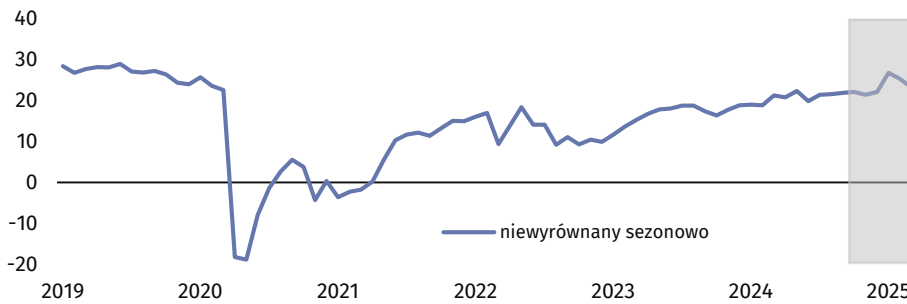
W marcu wskaźnik ogólnego klimatu koniunktury kształtuje się na poziomie plus 8,0 (przed miesiącem plus 9,1).





## Finanse i ubezpieczenia (wykres 8)<sup>3</sup>

W marcu wskaźnik ogólnego klimatu koniunktury kształtuje się na poziomie plus 23,2 (przed miesiącem plus 25,3).



Tablica 1. Wskaźniki ogólnego klimatu koniunktury według rodzaju działalności







WYSZCZEGÓLNIENIE		Analogiczny miesiąc ubiegłego roku	Ubiegły miesiąc	Bieżący miesiąc	Średnia długookresowa
<b>Przetwórstwo przemysłowe</b> 	wskaźnik wyrównany sezonowo (SA)	-8,5	-8,4	<b>-7,6</b>	0,7
	wskaźnik niewyrównany sezonowo (NSA)	-7,2	-8,1	<b>-6,3</b>	0,7
	składowa "diagnostyczna" (NSA)	-12,1	-10,8	<b>-10,5</b>	-2,5
	składowa "prognostyczna" (NSA)	-2,3	-5,3	<b>-2,1</b>	3,9
<b>Budownictwo</b> 	wskaźnik wyrównany sezonowo (SA)	-4,5	-5,5	<b>-5,2</b>	-3,6
	wskaźnik niewyrównany sezonowo (NSA)	-4,0	-6,8	<b>-4,9</b>	-3,6
	składowa "diagnostyczna" (NSA)	-6,3	-6,2	<b>-7,2</b>	-6,3
	składowa "prognostyczna" (NSA)	-1,6	-7,3	<b>-2,5</b>	-0,8
<b>Handel hurtowy</b> 	wskaźnik wyrównany sezonowo (SA)	-1,4	-1,9	<b>-1,5</b>	2,5
	wskaźnik niewyrównany sezonowo (NSA)	-0,6	-1,8	<b>-0,9</b>	2,5
	składowa "diagnostyczna" (NSA)	-0,3	0,4	<b>-0,6</b>	7,9
	składowa "prognostyczna" (NSA)	-0,8	-4,0	<b>-1,2</b>	-2,8
<b>Handel detaliczny</b> 	wskaźnik wyrównany sezonowo (SA)	-0,4	-1,5	<b>-1,2</b>	-4,2
	wskaźnik niewyrównany sezonowo (NSA)	-1,2	-3,2	<b>-1,9</b>	-4,2
	składowa "diagnostyczna" (NSA)	0,9	1,2	<b>-2,7</b>	-3,1
	składowa "prognostyczna" (NSA)	-3,2	-7,5	<b>-1,1</b>	-5,2
<b>Transport i gospodarka magazynowa</b> 	wskaźnik wyrównany sezonowo (SA)	-3,8	-2,0	<b>-1,8</b>	-0,9
	wskaźnik niewyrównany sezonowo (NSA)	-4,7	-2,5	<b>-2,7</b>	-0,9
	składowa "diagnostyczna" (NSA)	-3,0	1,9	<b>0,3</b>	0,7
	składowa "prognostyczna" (NSA)	-6,3	-6,9	<b>-5,6</b>	-2,4
<b>Zakwaterowanie i gastronomia</b> 	wskaźnik wyrównany sezonowo (SA)	2,3	5,1	<b>7,7</b>	-0,8
	wskaźnik niewyrównany sezonowo (NSA)	2,7	0,7	<b>8,2</b>	-0,9
	składowa "diagnostyczna" (NSA)	0,6	4,1	<b>10,4</b>	-2,2
	składowa "prognostyczna" (NSA)	4,8	-2,7	<b>5,9</b>	0,5
<b>Informacja i komunikacja</b> 	wskaźnik wyrównany sezonowo (SA)	10,0	9,0	<b>8,6</b>	17,6
	wskaźnik niewyrównany sezonowo (NSA)	9,4	9,1	<b>8,0</b>	17,6
	składowa "diagnostyczna" (NSA)	19,6	17,9	<b>18,4</b>	25,6
	składowa "prognostyczna" (NSA)	-0,9	0,3	<b>-2,4</b>	9,5
<b>Finanse i ubezpieczenia</b> 	wskaźnik wyrównany sezonowo (SA) <sup>3</sup>	.	.	.	.
	wskaźnik niewyrównany sezonowo (NSA)	21,3	25,3	<b>23,2</b>	25,4
	składowa "diagnostyczna" (NSA)	36,0	43,4	<b>39,6</b>	33,2
	składowa "prognostyczna" (NSA)	6,6	7,1	<b>6,8</b>	17,6

<sup>3</sup> Szereg niesezonowy, nie wymaga wyrównania sezonowego. Dane niewyrównane sezonowo mogą być analizowane i interpretowane w sposób analogiczny jak dane wyrównane.

# Pogłębione pytania o aktualne zagadnienia gospodarcze – oceny i oczekiwania

Badanie zostało przeprowadzone od 1 do 10 dnia bieżącego miesiąca na próbie jednostek przemysłowych, budowlanych, handlowych i usługowych. Odpowiedzi na cały dodatkowy blok pytań są udzielane na zasadzie dobrowolności. W poniższej tabelicy we wszystkich pytaniach prezentowany jest ważony procent odpowiedzi respondentów na dany wariant. Dane zostały zagregowane zgodnie z metodologią agregacji (ważenia) stosowaną standardowo w badaniu koniunktury gospodarczej.

**Tablica 2. Pogłębione pytania o aktualne zagadnienia gospodarcze**

Pytania	 Przetwórstwo przemysłowe	 Budownictwo	 Handel hurtowy	 Handel detaliczny	 Transport i gospodarka magazynowa	 Zakwaterowanie i gastronomia
<b>RYNEK PRACY</b>						
<b>1. Czy zamierzają Państwo w najbliższych trzech miesiącach:</b>						
<b>w przypadku pracowników relatywnie łatwych do zastąpienia – w porównaniu z aktualną sytuacją:</b>						
zwiększyć zatrudnienie	11,1	7,4	4,1	5,0	4,7	7,9
utrzymać zatrudnienie	76,9	81,3	83,1	81,1	86,5	79,9
ograniczyć zatrudnienie	12,0	11,3	12,8	13,9	8,8	12,2
<b>w przypadku pracowników relatywnie trudnych do zastąpienia – w porównaniu z aktualną sytuacją:</b>						
zwiększyć zatrudnienie	9,1	7,0	3,4	2,6	7,8	3,3
utrzymać zatrudnienie	86,7	85,3	90,0	90,0	86,7	86,9
ograniczyć zatrudnienie	4,2	7,7	6,6	7,4	5,5	9,8
<b>2. Które z poniższych czynników i w jakim stopniu wpłyną na poziom wynagrodzenia pracowników w Państwa firmie w najbliższych trzech miesiącach:</b>						
<b>w istotnym stopniu</b>						
utrzymanie realnej wartości wynagrodzeń (podwyżki inflacyjne)	55,6	50,4	50,2	46,3	53,4	50,1
sytuacja finansowa firmy	64,2	65,0	62,4	62,2	66,8	66,6
utrzymanie konkurencyjnych płac	33,1	30,1	29,9	28,6	29,9	29,4
inne	12,3	15,1	12,4	13,0	14,2	6,5
<b>w małym stopniu/brak wpływu</b>						
utrzymanie realnej wartości wynagrodzeń (podwyżki inflacyjne)	34,3	37,5	35,2	36,7	32,7	34,4
sytuacja finansowa firmy	24,8	24,3	24,3	24,2	23,9	22,4
utrzymanie konkurencyjnych płac	39,0	41,7	36,8	38,0	42,4	39,2
inne	45,8	43,4	37,0	34,0	47,4	49,2
<b>3. W jakim stopniu Państwa decyzje w zakresie zatrudnienia i wynagrodzeń w najbliższych trzech miesiącach oparte są:</b>						
<b>w istotnym stopniu</b>						
na podstawie bieżących danych	69,5	61,2	64,8	64,6	67,7	64,6
na podstawie oczekiwań dotyczących zmian jakie mogą nastąpić w długim okresie (rok)	48,7	38,8	40,6	40,5	42,8	41,4
<b>w małym stopniu/brak wpływu</b>						
na podstawie bieżących danych	28,9	38,4	33,4	34,9	31,6	33,8
na podstawie oczekiwań dotyczących zmian jakie mogą nastąpić w długim okresie (rok)	48,8	58,4	57,7	56,8	56,2	55,9

W przypadku cytowania danych Głównego Urzędu Statystycznego prosimy o zamieszczenie informacji: „Źródło danych GUS”, a w przypadku publikowania obliczeń dokonanych na danych opublikowanych przez GUS prosimy o zamieszczenie informacji: „Opracowanie własne na podstawie danych GUS”.

Opracowanie merytoryczne:  
**Departament Studiów  
Makroekonomicznych i Finansów**







**Dyrektor Mirosław Błazej**  
Tel: 22 608 37 73

Rozpowszechnianie:  
**Wydział Współpracy z Mediami**

Tel. komórkowy: +48 695 255 032

Tel. stacjonarne: +48 22 608 38 04, +48 22 449 41 45,  
+48 22 608 30 09

**e-mail: [obslugaprasowa@stat.gov.pl](mailto:obslugaprasowa@stat.gov.pl)**

-  [stat.gov.pl](http://stat.gov.pl)
-  [@GUS\\_STAT](https://twitter.com/GUS_STAT)
-  [@GlownyUrzadStatystyczny](https://www.facebook.com/GlownyUrzadStatystyczny)
-  [gus\\_stat](https://www.instagram.com/gus_stat)
-  [glownyurządstatystycznygus](https://www.youtube.com/glownyurządstatystycznygus)
-  [glownyurządstatystyczny](https://www.linkedin.com/company/glownyurządstatystyczny)

#### **Powiązane opracowania**

[Koniunktura gospodarcza w przetwórstwie przemysłowym, budownictwie, handlu i usługach](#)

Informacje sygnałowe – opinie formułowane przez jednostki z siedzibą w danym województwie dostępne na stronach Urzędów Statystycznych

[Infografika – Koniunktura gospodarcza w Polsce](#)

[Badanie koniunktury gospodarczej – zeszyt metodologiczny](#)

[Co warto wiedzieć o koniunkturze gospodarczej?](#)

#### **Temat dostępny w bazach danych**

[Dziedzinowe Bazy Wiedzy](#)

[Bank Danych Makroekonomicznych \(BDM\)](#)

#### **Ważniejsze pojęcia dostępne w słowniku**

[Koniunktura gospodarcza](#)