

# Koniunktura gospodarcza – kwiecień 2025 r.

## Pogłębione pytania o aktualne zagadnienia gospodarcze – oceny i oczekiwania

22.04.2025 r.

# -6,2

Wskaźnik ogólnego klimatu koniunktury w przetwórstwie przemysłowym

W kwietniu br. wskaźniki (zarówno wyrównane, jak i niewyrównane sezonowo) we wszystkich sektorach (poza handlem detalicznym) wskazują na stabilizację lub poprawę koniunktury w gospodarce.

W porównaniu z poprzednim miesiącem największa poprawa koniunktury wystąpiła w zakwaterowaniu i gastronomii oraz transporcie i gospodarce magazynowej.

W większości badanych obszarów sygnalizowana jest poprawa lub brak zmian zarówno składowych

zarówno „diagnostycznych”, jak i „prognostycznych”. Szczególnie widoczna jest poprawa składowej „prognostycznej” w sekcji zakwaterowanie i gastronomia.

Jednostki z sekcji działalność finansowa i ubezpieczeniowa (plus 25,1) oceniają koniunkturę najbardziej korzystnie<sup>1</sup>, a wartość wskaźnika zbliżona jest do średniej długookresowej (plus 25,4). Najbardziej pesymistyczne oceny formułują podmioty z sekcji przetwórstwo przemysłowe (minus 6,2), a wartość wskaźnika jest poniżej średniej długookresowej (plus 0,7).

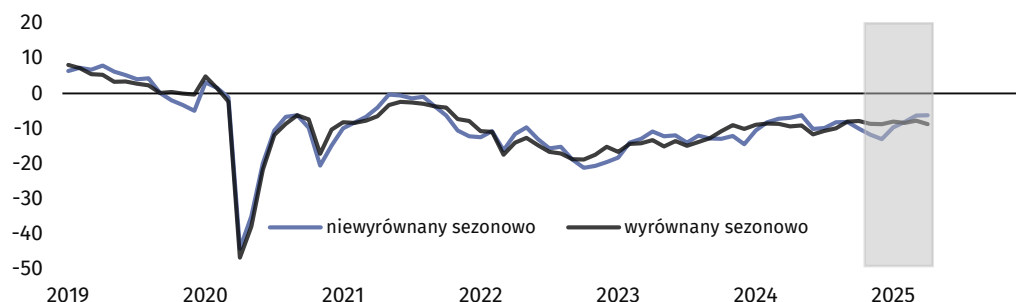
Do badania za bieżący miesiąc dołączono wyniki modułów:

- diagnozujących wpływ wojny w Ukrainie (Tablica 2);
- diagnozujących procesy cenowe (Tablica 2);
- dostosowań przedsiębiorstw przetwórstwa przemysłowego do zmieniającego się globalnego otoczenia gospodarczego (Tablica 3 i Tablica 4).



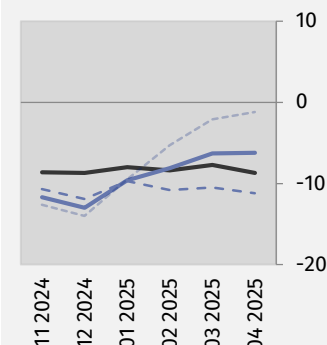
### Przetwórstwo przemysłowe (wykres 1)

W kwietniu wskaźnik ogólnego klimatu koniunktury kształtuje się na poziomie minus 6,2 (przed miesiącem minus 6,3).



Wskaźnik ogólnego klimatu koniunktury<sup>2</sup> i jego składowe<sup>3</sup> w ostatnich sześciu miesiącach

— wskaźnik wyrównany sezonowo (SA)  
 — wskaźnik niewyrównany sezonowo (NSA)  
 - - - składowa „diagnostyczna” (NSA)  
 - - - składowa „prognostyczna” (NSA)



<sup>1</sup> Poprzez sformułowanie „korzystnie” (dodatnia wartość wskaźnika) rozumiemy sytuację, gdzie odsetek przedsiębiorców spodziewających się poprawy sytuacji gospodarczej ich podmiotów w najbliższych trzech miesiącach lub obserwujących taką poprawę, przeważa nad odsetkiem przedsiębiorców oczekujących jej pogorszenia.

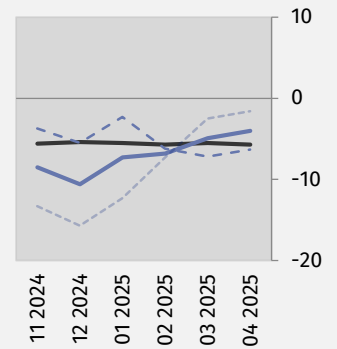
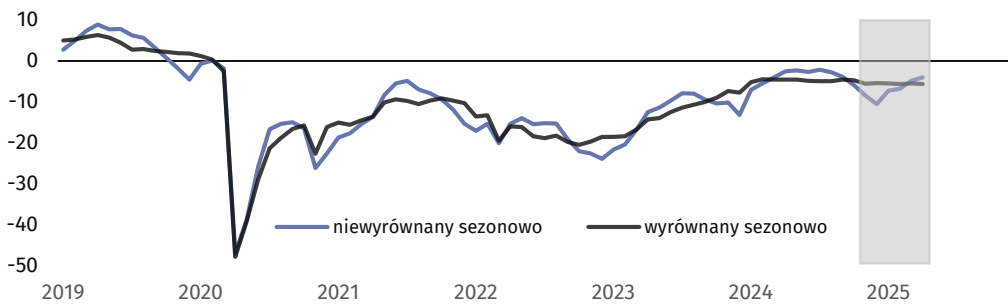
<sup>2</sup> Jeżeli nie zaznaczono inaczej, to wszystkie teksty w Informacji sygnałnej odnoszą się do danych niewyrównanych sezonowo.

<sup>3</sup> Składowa „diagnostyczna” – bieżąca ogólna sytuacja gospodarcza przedsiębiorstwa, składowa „prognostyczna” – przewidywana ogólna sytuacja gospodarcza przedsiębiorstwa.



### Budownictwo (wykres 2)

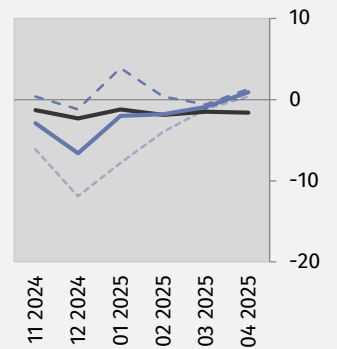
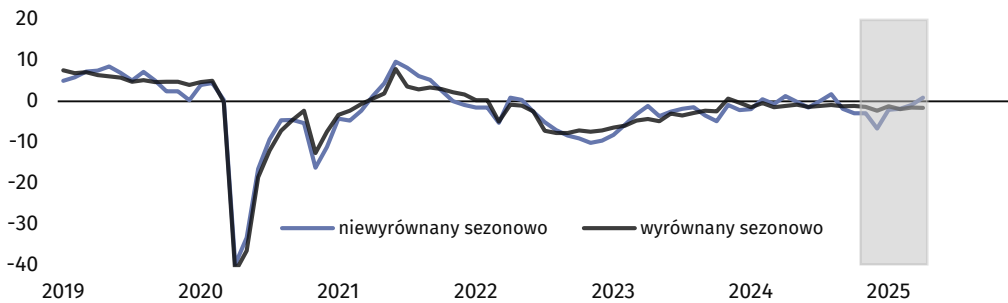
W kwietniu wskaźnik ogólnego klimatu koniunktury kształtuje się na poziomie minus 4,0 (w marcu minus 4,9).



### Handel hurtowy (wykres 3)



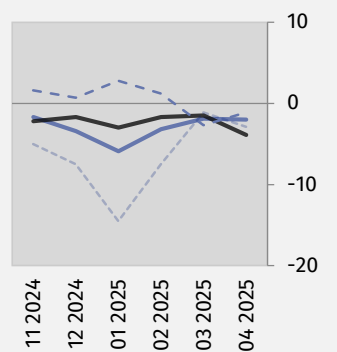
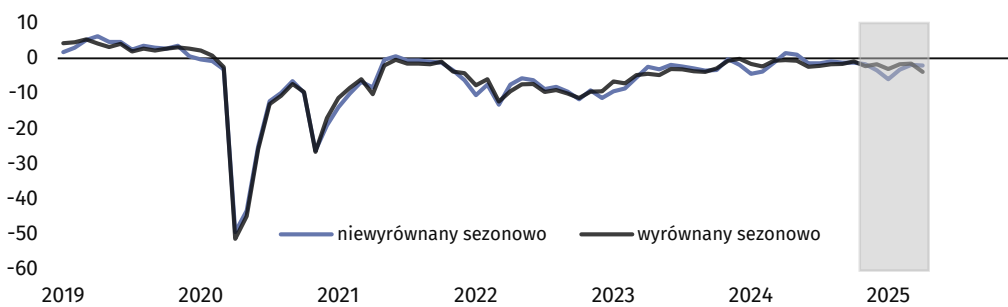
W kwietniu wskaźnik ogólnego klimatu koniunktury kształtuje się na poziomie plus 0,9 (minus 0,9 przed miesiącem).



### Handel detaliczny (wykres 4)



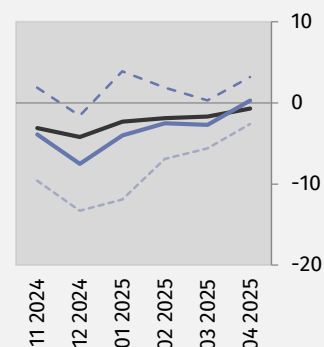
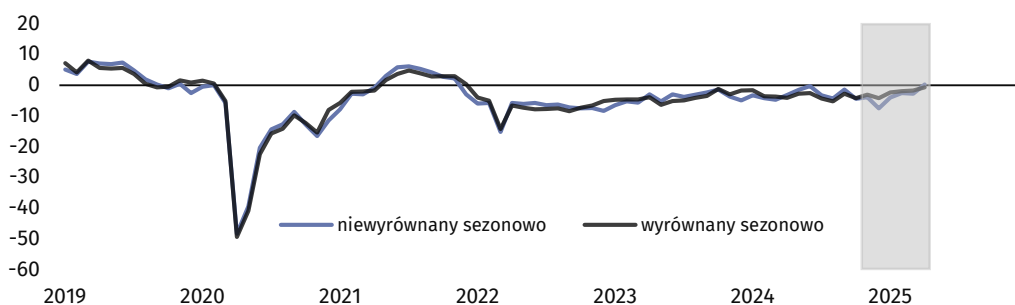
W kwietniu wskaźnik ogólnego klimatu koniunktury kształtuje się na poziomie minus 2,0 (minus 1,9 w marcu).





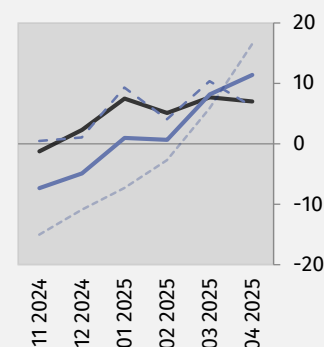
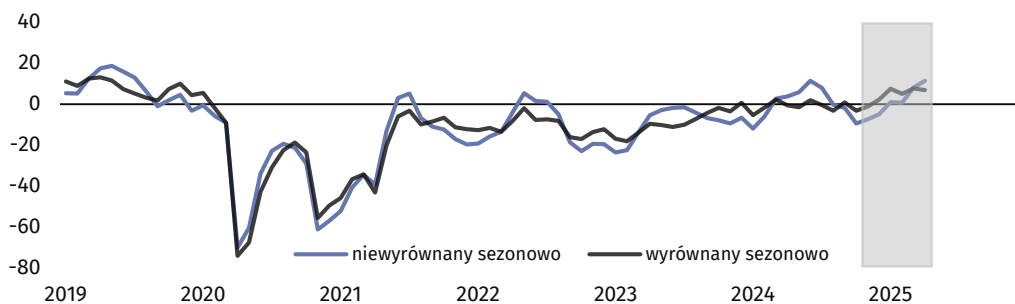
### Transport i gospodarka magazynowa (wykres 5)

W kwietniu wskaźnik ogólnego klimatu koniunktury kształtuje się na poziomie plus 0,3 (przed miesiącem minus 2,7).



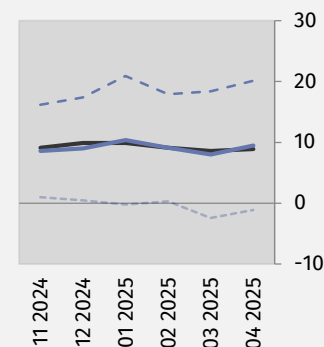
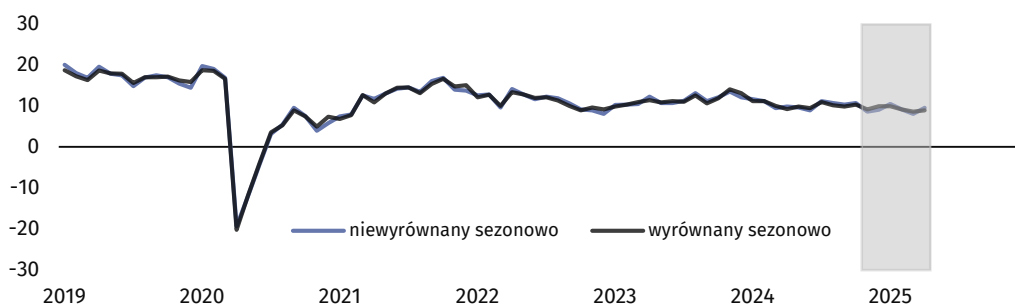
### Zakwaterowanie i gastronomia (wykres 6)

Wskaźnik ogólnego klimatu koniunktury kształtuje się w kwietniu na poziomie plus 11,4 (w marcu plus 8,2).



### Informacja i komunikacja (wykres 7)

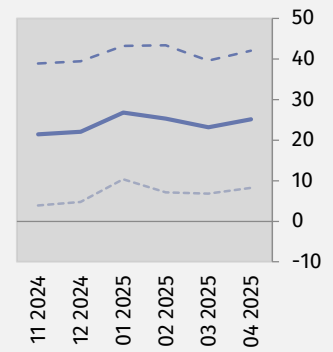
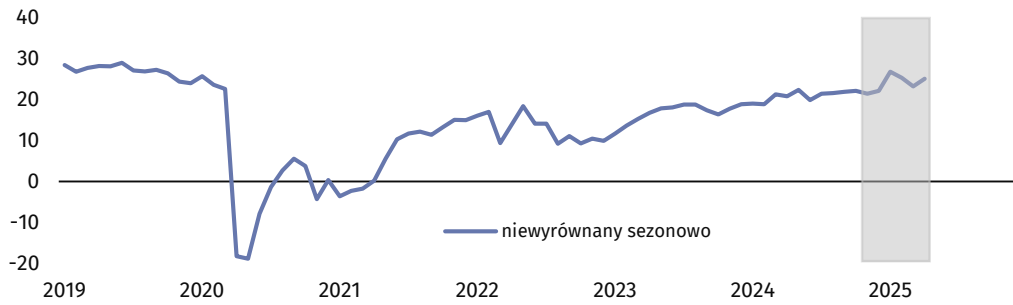
W kwietniu wskaźnik ogólnego klimatu koniunktury kształtuje się na poziomie plus 9,5 (przed miesiącem plus 8,0).













## Finanse i ubezpieczenia (wykres 8)<sup>4</sup>

W kwietniu wskaźnik ogólnego klimatu koniunktury kształtuje się na poziomie plus 25,1 (przed miesiącem plus 23,2).



Tablica 1. Wskaźniki ogólnego klimatu koniunktury według rodzaju działalności







WYSZCZEGÓLNIENIE		Analogiczny miesiąc ubiegłego roku	Ubiegły miesiąc	Bieżący miesiąc	Średnia długookresowa	
	Przetwórstwo przemysłowe	wskaźnik wyrównany sezonowo (SA)	-9,4	-7,7	<b>-8,7</b>	0,7
		wskaźnik niewyrównany sezonowo (NSA)	-6,9	-6,3	<b>-6,2</b>	0,7
		składowa "diagnostyczna" (NSA)	-11,3	-10,5	<b>-11,2</b>	-2,5
		składowa "prognostyczna" (NSA)	-2,5	-2,1	<b>-1,2</b>	3,9
	Budownictwo	wskaźnik wyrównany sezonowo (SA)	-4,6	-5,5	<b>-5,7</b>	-3,6
		wskaźnik niewyrównany sezonowo (NSA)	-2,6	-4,9	<b>-4,0</b>	-3,6
		składowa "diagnostyczna" (NSA)	-4,5	-7,2	<b>-6,3</b>	-6,3
		składowa "prognostyczna" (NSA)	-0,7	-2,5	<b>-1,6</b>	-0,8
	Handel hurtowy	wskaźnik wyrównany sezonowo (SA)	-1,1	-1,5	<b>-1,6</b>	2,5
		wskaźnik niewyrównany sezonowo (NSA)	1,3	-0,9	<b>0,9</b>	2,5
		składowa "diagnostyczna" (NSA)	1,9	-0,6	<b>1,3</b>	7,8
		składowa "prognostyczna" (NSA)	0,7	-1,2	<b>0,4</b>	-2,8
	Handel detaliczny	wskaźnik wyrównany sezonowo (SA)	-0,5	-1,5	<b>-3,9</b>	-4,2
		wskaźnik niewyrównany sezonowo (NSA)	1,5	-1,9	<b>-2,0</b>	-4,2
		składowa "diagnostyczna" (NSA)	4,5	-2,7	<b>-1,1</b>	-3,1
		składowa "prognostyczna" (NSA)	-1,5	-1,1	<b>-2,9</b>	-5,2
	Transport i gospodarka magazynowa	wskaźnik wyrównany sezonowo (SA)	-4,1	-1,7	<b>-0,7</b>	-0,9
		wskaźnik niewyrównany sezonowo (NSA)	-3,2	-2,7	<b>0,3</b>	-0,9
		składowa "diagnostyczna" (NSA)	-2,3	0,3	<b>3,2</b>	0,7
		składowa "prognostyczna" (NSA)	-4,1	-5,6	<b>-2,6</b>	-2,4
	Zakwaterowanie i gastronomia	wskaźnik wyrównany sezonowo (SA)	-0,5	7,7	<b>7,0</b>	-0,8
		wskaźnik niewyrównany sezonowo (NSA)	3,8	8,2	<b>11,4</b>	-0,8
		składowa "diagnostyczna" (NSA)	-3,2	10,4	<b>6,2</b>	-2,2
		składowa "prognostyczna" (NSA)	10,8	5,9	<b>16,5</b>	0,6
	Informacja i komunikacja	wskaźnik wyrównany sezonowo (SA)	9,2	8,6	<b>8,9</b>	17,5
		wskaźnik niewyrównany sezonowo (NSA)	9,8	8,0	<b>9,5</b>	17,6
		składowa "diagnostyczna" (NSA)	19,2	18,4	<b>20,1</b>	25,6
		składowa "prognostyczna" (NSA)	0,4	-2,4	<b>-1,1</b>	9,5
	Finanse i ubezpieczenia	wskaźnik wyrównany sezonowo (SA) <sup>3</sup>	.	.	.	.
		wskaźnik niewyrównany sezonowo (NSA)	20,8	23,2	<b>25,1</b>	25,4
		składowa "diagnostyczna" (NSA)	37,6	39,6	<b>42,0</b>	33,3
		składowa "prognostyczna" (NSA)	3,9	6,8	<b>8,2</b>	17,5

<sup>4</sup> Szereg niesezonowy, nie wymaga wyrównania sezonowego. Dane niewyrównane sezonowo mogą być analizowane i interpretowane w sposób analogiczny jak dane wyrównane.

# Pogłębione pytania o aktualne zagadnienia gospodarcze – oceny i oczekiwania







Badanie zostało przeprowadzone od 1 do 10 dnia bieżącego miesiąca na próbie jednostek przemysłowych, budowlanych, handlowych i usługowych. Odpowiedzi na cały dodatkowy blok pytań są udzielane na zasadzie dobrowolności. W poniższej tabelicy we wszystkich pytaniach prezentowany jest ważony procent odpowiedzi respondentów na dany wariant. Dane zostały zagregowane zgodnie z metodologią agregacji (ważenia) stosowaną standardowo w badaniu koniunktury gospodarczej.

**Tablica 2. Pogłębione pytania o aktualne zagadnienia gospodarcze**

Pytania	 Przetwórstwo przemysłowe	 Budownictwo	 Handel hurtowy	 Handel detaliczny	 Transport i gospodarka magazynowa	 Zakwaterowanie i gastronomia
<b>WPEŁYW WOJNY W UKRAINIE</b>						
<b>1. Negatywne skutki wojny w Ukrainie i jej konsekwencje dla prowadzonej przez Państwa firmę działalności gospodarczej będą w bieżącym miesiącu:</b>						
brak negatywnych skutków	40,8	51,3	44,5	50,0	40,6	49,5
nieznaczne	50,6	39,2	46,3	42,3	43,5	45,4
poważne	7,3	4,7	6,2	4,9	7,8	3,4
zagrożające stabilności firmy	1,3	4,8	3,0	2,8	8,1	1,7
suma (brak negatywnych skutków + nieznaczne)	91,4	90,5	90,8	92,3	84,1	94,9
suma (poważne + zagrożające stabilności firmy)	8,6	9,5	9,2	7,7	15,9	5,1
<b>2. Z zaobserwowanych w ostatnim miesiącu negatywnych skutków wojny w Ukrainie najbardziej do Państwa firmy odnoszą się:</b>						
spadek sprzedaży/przychodów	33,8	20,9	29,9	28,7	35,8	38,2
wzrost kosztów	56,3	72,2	53,7	68,8	63,6	72,7
zakłócenie w łańcuchu dostaw	31,5	18,3	33,4	19,7	28,2	8,0
duże zaburzenia organizacyjne w funkcjonowaniu przedsiębiorstwa	1,7	7,1	3,0	1,2	6,6	11,3
problemy z bieżącym finansowaniem	2,7	10,7	5,1	7,0	9,6	6,8
nadmierne zapasy	4,0	1,2	6,4	4,2	0,2	5,6
zerwanie umów ze wschodnimi kontrahentami	12,6	2,2	14,8	4,8	6,7	0,3
<b>3. Jeżeli w Państwa firmie są zatrudnieni pracownicy z Ukrainy, to czy w związku z wojną w Ukrainie zaobserwowali Państwo w ubiegłym miesiącu:<sup>5</sup></b>						
odpływy pracowników z Ukrainy	6,3	3,6	1,6	3,9	6,6	8,1
napływy pracowników z Ukrainy	5,4	3,5	2,9	6,7	6,5	9,7
nie dotyczy	90,1	93,1	96,3	91,5	88,2	82,7

<sup>5</sup> W styczniu 2024 r. warianty odpowiedzi zostały skonsolidowane („nieznaczny i poważny odpływ/napływ” zostały zastąpione odpowiednio wariantami „odpływ/napływ”). Nadal dopuszczalne jest równoczesne zaznaczenie odpowiedzi „odpływ” tj. odejście z pracy z powodu wojny oraz „napływ” tj. zatrudnienie nowych pracowników, w związku z tym suma wariantów może przekroczyć 100%.

**Tablica 2. Pogłębione pytania o aktualne zagadnienia gospodarcze (dok.)**

Pytania						
<b>PROCESY CENOWE</b>						
<b>4. Jak Państwa zdaniem kształtować się będą ceny usług/materiałów/surowców wykorzystywanych przez Państwa firmę w ramach prowadzonej działalności gospodarczej?</b>						
<b>w krótkim okresie (1-3 miesiące) - w porównaniu z aktualną sytuacją</b>						
wzrosną szybciej	12,2	15,6	13,7	16,6	14,7	22,8
wzrosną wolniej	44,8	50,0	49,2	50,0	46,1	48,3
ustabilizują się	38,8	30,8	34,2	31,1	34,0	28,7
spadną	4,2	3,6	2,9	2,3	5,2	0,2
<b>w dłuższym okresie (najbliższe 12 miesięcy) - w porównaniu z aktualną sytuacją</b>						
wzrosną szybciej	11,5	14,8	13,2	15,0	15,9	21,7
wzrosną wolniej	46,9	51,7	48,4	50,7	46,9	53,8
ustabilizują się	39,1	29,7	36,2	32,9	34,2	24,3
spadną	2,5	3,8	2,2	1,4	3,0	0,2
<b>5. Które z poniższych czynników w największym stopniu wpłyną na koszty funkcjonowania Państwa firmy w okresie najbliższego kwartału?</b>						
<b>wzrost kosztów</b>						
ceny energii i paliw	70,7	82,0	78,7	80,1	85,7	87,0
ceny czynszu, najmu lokali, itp.	31,9	48,7	46,3	56,8	48,9	47,0
ceny komponentów i usług	62,1	66,5	53,4	49,3	52,9	63,1
koszty zatrudnienia	75,6	79,8	70,6	74,7	79,6	76,8
ceny importu bezpośredniego	36,6	33,9	39,5	28,1	28,1	19,5
zmiany w przepisach i wymogach prawnych	36,1	41,8	37,9	33,2	43,0	36,2
koszty finansowania (kredyty, pożyczki, itp.)	32,8	46,3	39,1	36,3	42,5	26,2
inne	18,8	31,9	22,9	18,8	26,4	18,5
<b>spadek kosztów</b>						
ceny energii i paliw	10,6	3,3	3,7	4,2	4,1	3,2
ceny czynszu, najmu lokali, itp.	4,8	6,4	4,9	2,5	4,5	3,9
ceny komponentów i usług	4,7	3,1	3,3	3,1	3,9	4,1
koszty zatrudnienia	1,7	2,1	2,8	2,4	3,6	1,7
ceny importu bezpośredniego	5,0	8,2	5,5	4,5	7,8	5,1
zmiany w przepisach i wymogach prawnych	3,6	6,0	4,5	3,6	4,5	4,2
koszty finansowania (kredyty, pożyczki, itp.)	10,4	7,7	9,2	6,6	8,9	4,8
inne	6,1	6,8	6,8	6,1	7,2	4,3
<b>6. Czy obserwowane i przewidywane zmiany w warunkach finansowania przedsiębiorstwa (koszty kredytów bankowych i ich dostępność, kredyt kupiecki, odroczone płatności, itp.) spowodują, w najbliższych 12 miesiącach, w przypadku:</b>						
<b>decyzji inwestycyjnych</b>						
odłożenie	27,7	24,4	25,0	26,3	26,0	17,7
przyspieszenie	4,6	4,3	4,4	4,5	4,7	4,1
nie mam zdania	67,7	71,3	70,6	69,2	69,3	78,2
<b>produkcji/sprzedaży</b>						
ograniczenie	16,3	17,2	15,1	17,5	17,0	14,1
wzrost	8,9	5,1	8,0	6,4	4,4	5,0
nie mam zdania	74,8	77,7	76,9	76,1	78,6	80,9
<b>zatrudnienia</b>						
ograniczenie	22,8	21,2	22,2	24,4	25,3	14,9
wzrost	4,3	4,8	4,6	3,4	3,9	7,0
nie mam zdania	72,9	74,0	73,2	72,2	70,8	78,1

# Dostosowanie przedsiębiorstw przetwórstwa przemysłowego do zmieniającego się globalnego otoczenia gospodarczego

## 42,0%

Procent firm, które zadeklarowały dostosowanie lub plany dostosowania strategii działalności firmy do zmian na rynkach zagranicznych

W sekcji przetwórstwo przemysłowe 42,0% respondentów zadeklarowało, że dostosowało lub planuje dostosować strategię działalności firmy dotyczącą pozyskiwania środków produkcji, lokalizacji produkcji, bądź rynków docelowych w odpowiedzi na napięcia, zakłócenia lub zmiany polityki na rynkach zagranicznych (w dużych jednostkach było to nawet 46,6% firm).

Według deklaracji tych podmiotów dostosowania są lub będą ukierunkowane przede wszystkim na zmianę krajów, z których firma pozyskuje środki produkcji/towary lub do których produkty/wyroby


gotowe są wysyłane (42,2% wskazań), a w dalszej kolejności na zwiększanie zapasów, które będą służyć jako bufor w obliczu nieoczekiwanych zakłóceń (24,0% wskazań).

Po dostosowaniu strategii lub planowanym dostosowaniu strategii oczekiwany jest wzrost kosztów produkcji/kosztów operacyjnych firmy (35,5% wskazań ogółem, a w jednostkach małych nawet 43,6%). Braku wpływu dostosowań na koszty spodziewa się 20,5% przedsiębiorców, a w podziale na klasy wielkości największy odsetek takiej odpowiedzi odnotowywany jest w jednostkach dużych (21,8% wskazań).

**Tablica 3. Pytania dotyczące dostosowania przedsiębiorstw przetwórstwa przemysłowego do zmieniającego się globalnego otoczenia gospodarczego (klasy wielkości)**

Pytania	Ogółem	Klasy wielkości jednostek wg liczby pracujących		
		małe	średnie	duże
<b>1. Czy Państwa firma w ostatnich latach dostosowała lub planuje dostosować strategię dotyczące pozyskiwania środków produkcji, lokalizacji produkcji, bądź rynków docelowych w odpowiedzi na napięcia, zakłócenia lub zmiany polityki na Państwa rynkach zagranicznych?</b>				
tak, dostosowaliśmy nasze strategie	19,9	7,1	15,8	22,1
tak, planujemy dostosować nasze strategie	22,1	10,9	16,6	24,5
nie dostosowaliśmy naszych strategii i nie planujemy ich dostosować	41,2	39,6	48,6	39,3
nie dotyczy	16,8	42,4	19,0	14,1
<b>2. Dostosowania te są lub będą o następującym charakterze:</b>				
zwiększanie zapasów, które będą służyć jako bufor w obliczu nieoczekiwanych zakłóceń	24,0	32,3	27,5	22,3
zmiana krajów, z których firma czerpie środki produkcji/towary lub do których produkty, wyroby gotowe są wysyłane/w których usługi są świadczone	42,2	31,3	42,7	42,9
przeniesienie produkcji z powrotem do Polski	2,2	1,1	1,3	2,5
przeniesienie produkcji do innych krajów	3,6	2,6	3,7	3,6
inne	21,3	19,4	20,9	21,5
brak odpowiedzi	23,8	26,9	23,4	23,6
<b>3. Jaki jest lub jaki byłby wpływ tych dostosowań na koszty produkcji/koszty operacyjne Państwa firmy?</b>				
wzrost	35,5	43,6	36,6	34,6
brak wpływu	20,5	18,4	16,3	21,8
spadek	9,7	10,8	9,3	9,7
brak odpowiedzi	34,3	27,2	37,8	33,9

**Tablica 4. Pytania dotyczące dostosowania przedsiębiorstw przetwórstwa przemysłowego do zmieniającego się globalnego otoczenia gospodarczego (wybrane działy PKD)**

Pytania	 Ogółem	Wybrane działy PKD		
		Produkcja artykułów spożywczych, napojów i wyrobów tytoniowych (działy 10+11+12)	Produkcja wyrobów z gumy i tworzyw sztucznych (dział 22)	Produkcja metalowych wyrobów gotowych, z wyłączeniem maszyn i urządzeń (dział 25)
<b>1. Czy Państwa firma w ostatnich latach dostosowała lub planuje dostosować strategię dotyczące pozyskiwania środków produkcji, lokalizacji produkcji, bądź rynków docelowych w odpowiedzi na napięcia, zakłócenia lub zmiany polityki na Państwa rynkach zagranicznych?</b>				
tak, dostosowaliśmy nasze strategie	19,9	14,4	20,3	15,9
tak, planujemy dostosować nasze strategie	22,1	15,7	21,1	18,6
nie dostosowaliśmy naszych strategii i nie planujemy ich dostosować	41,2	42,1	51,1	50,6
nie dotyczy	16,8	27,8	7,5	14,9
<b>2. Dostosowania te są lub będą o następującym charakterze:</b>				
zwiększanie zapasów, które będą służyć jako bufor w obliczu nieoczekiwanych zakłóceń	24,0	25,5	28,5	22,2
zmiana krajów, z których firma czerpie środki produkcji/towary lub do których produkty, wyroby gotowe są wysyłane/w których usługi są świadczone	42,2	42,0	28,7	31,1
przeniesienie produkcji z powrotem do Polski	2,2	0,9	0,9	4,0
przeniesienie produkcji do innych krajów	3,6	0,2	6,3	6,8
inne	21,3	20,1	16,9	26,7
brak odpowiedzi	23,8	27,2	33,3	19,1
<b>3. Jaki jest lub jaki byłby wpływ tych dostosowań na koszty produkcji/koszty operacyjne Państwa firmy?</b>				
wzrost	35,5	27,6	30,3	34,8
brak wpływu	20,5	26,2	17,5	17,2
spadek	9,7	7,4	10,6	12,3
brak odpowiedzi	34,3	38,8	41,6	35,7

Badanie dotyczące dostosowania przedsiębiorstw do zmieniającego się globalnego otoczenia gospodarczego zostało zrealizowane we współpracy z Komisją Europejską w ramach Wspólnego Zharmonizowanego Programu Unii Europejskiej Badań Koniunktury Gospodarczej i Konsumentów jako dodatkowy zestaw trzech pytań dołączonych do comiesięcznej ankiety koniunktury gospodarczej. Odpowiedzi były udzielane na zasadzie dobrowolności.

W tablicach 3 i 4, we wszystkich pytaniach prezentowany jest ważony procent odpowiedzi respondentów na dany wariant. Na pytania 2 i 3 odpowiedzi udzielili respondenci, którzy dostosowywali lub planowali dostosować strategię dotyczące pozyskiwania środków produkcji, lokalizacji produkcji lub rynków docelowych. W związku z tym, że respondenci udzielając odpowiedzi na pytanie 2 mogli wybrać dowolną liczbę wariantów odpowiedzi, suma wskaźników może być większa niż 100%. Dane zostały zagregowane zgodnie z metodologią agregacji (ważenia) stosowaną standardowo w badaniu koniunktury gospodarczej.

Klasy wielkości przedsiębiorstw: małe (od 10 do 49 pracujących), średnie (od 50 do 249 pracujących), duże (250 i więcej pracujących).

W przypadku cytowania danych Głównego Urzędu Statystycznego prosimy o zamieszczenie informacji: „Źródło danych GUS”, a w przypadku publikowania obliczeń dokonanych na danych opublikowanych przez GUS prosimy o zamieszczenie informacji: „Opracowanie własne na podstawie danych GUS”.

Opracowanie merytoryczne:  
**Departament Studiów  
Makroekonomicznych i Finansów**






**Dyrektor Mirosław Błazej**  
Tel: 22 608 37 73

Rozpowszechnianie:  
**Wydział Współpracy z Mediami**

Tel. komórkowy: +48 695 255 032

Tel. stacjonarne: +48 22 608 38 04, +48 22 449 41 45,  
+48 22 608 30 09

**e-mail: [obslugaprasowa@stat.gov.pl](mailto:obslugaprasowa@stat.gov.pl)**

-  [stat.gov.pl](http://stat.gov.pl)
-  [@GUS\\_STAT](https://twitter.com/GUS_STAT)
-  [@GlownyUrzadStatystyczny](https://www.facebook.com/GlownyUrzadStatystyczny)
-  [gus\\_stat](https://www.instagram.com/gus_stat)
-  [glownyurządstatystyczny](https://www.youtube.com/glownyurządstatystyczny)
-  [glownyurządstatystyczny](https://www.linkedin.com/company/glownyurządstatystyczny)

#### **Powiązane opracowania**

[Koniunktura gospodarcza \(2000 – 2025\)](#)

Informacje sygnałowe – opinie formułowane przez jednostki z siedzibą w danym województwie dostępne na stronach Urzędów Statystycznych

[Infografika – Koniunktura gospodarcza w Polsce](#)

[Badanie koniunktury gospodarczej – zeszyt metodologiczny](#)

[Co warto wiedzieć o koniunkturze gospodarczej?](#)

#### **Temat dostępny w bazach danych**

[Dziedzinowe Bazy Wiedzy](#)

[Bank Danych Makroekonomicznych \(BDM\)](#)

#### **Ważniejsze pojęcia dostępne w słowniku**

[Koniunktura gospodarcza](#)