

# Koniunktura gospodarcza – maj 2025 r.

Pogłębione pytania o aktualne zagadnienia gospodarcze – oceny i oczekiwania

**Barier ograniczające działalność gospodarczą przedsiębiorstw**

## -6,4

Wskaźnik ogólnego klimatu koniunktury w przetwórstwie przemysłowym

W maju br. wskaźniki (zarówno wyrównane, jak i niewyrównane sezonowo) w większości sektorów wskazują na stabilizację koniunktury w gospodarce.

W porównaniu z poprzednim miesiącem największa poprawa koniunktury wystąpiła w handlu detalicznym oraz zakwaterowaniu i gastronomii.

W większości badanych obszarów sygnalizowana jest poprawa lub brak zmian zarówno składowych „diagnostycznych”, jak i „prognostycznych”.

Jednostki z sekcji działalność finansowa i ubezpieczeniowa (plus 22,6) oceniają koniunkturę najbardziej korzystnie<sup>1</sup>, ale wartość wskaźnika kształtuje się poniżej średniej długookresowej (plus 25,4). Najbardziej pesymistyczne oceny formułują podmioty z sekcji przetwórstwo przemysłowe (minus 6,4), a wartość wskaźnika jest poniżej średniej długookresowej (plus 0,7).

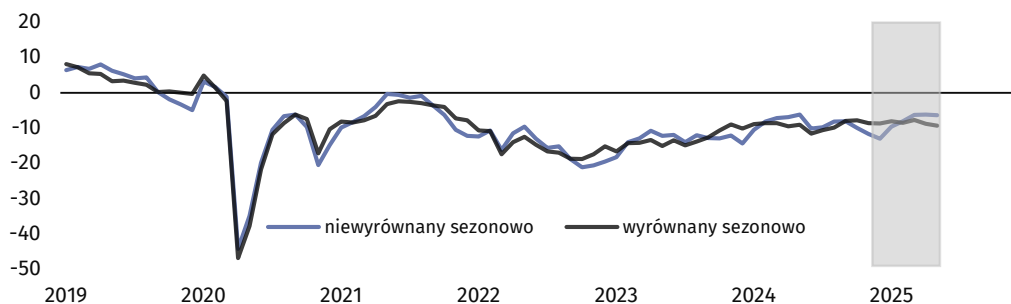
Do badania za bieżący miesiąc – odpowiedzi udzielane w okresie od 1 do 10 dnia bm. – dołączono moduł pytań dotyczących inwestycji (wyniki w tablicy 2).

Do informacji zostało dołączone w formie Aneksu opracowanie dot. barier ograniczających działalność przedsiębiorstw w wybranych sektorach gospodarki<sup>2</sup>.



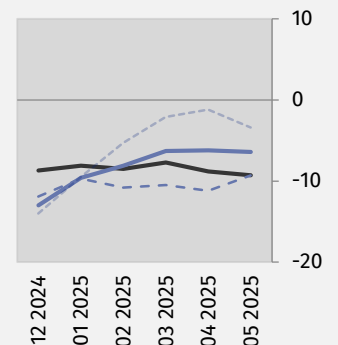
### Przetwórstwo przemysłowe (wykres 1)

W maju wskaźnik ogólnego klimatu koniunktury kształtuje się na poziomie minus 6,4 (przed miesiącem minus 6,2).



Wskaźnik ogólnego klimatu koniunktury<sup>3</sup> i jego składowe<sup>4</sup> w ostatnich sześciu miesiącach

— wskaźnik wyrównany sezonowo (SA)  
— wskaźnik niewyrównany sezonowo (NSA)  
- - - składowa „diagnostyczna” (NSA)  
- - - składowa „prognostyczna” (NSA)



<sup>1</sup> Poprzez sformułowanie „korzystnie” (dodatnia wartość wskaźnika) rozumiemy sytuację, gdzie odsetek przedsiębiorców spodziewających się poprawy sytuacji gospodarczej ich podmiotów w najbliższych trzech miesiącach lub obserwujących taką poprawę, przeważa nad odsetkiem przedsiębiorców oczekujących jej pogorszenia.

<sup>2</sup> W Aneksie zaprezentowano część comiesięcznych danych dostępnych w bardzo szczegółowych przekrojach i w postaci długich szeregów czasowych. Obszerne bazy danych dostępne są w formie plików Excel załączonych do publikacji „Koniunktura gospodarcza 2000-2025” oraz w Dzielnicowej Bazie Wiedzy „Koniunktura gospodarcza” (linki na ostatniej stronie Informacji Sygnalnej).

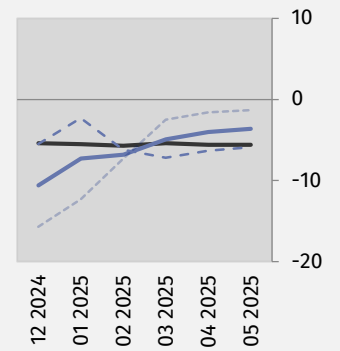
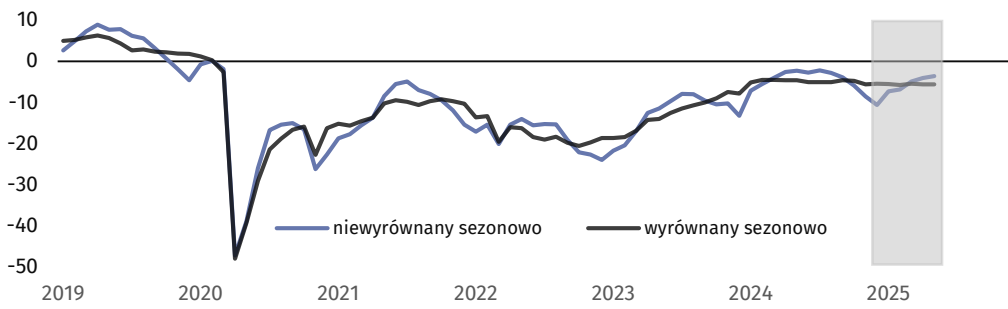
<sup>3</sup> Jeżeli nie zaznaczono inaczej, to wszystkie teksty w Informacji sygnalnej odnoszą się do danych niewyrównanych sezonowo.

<sup>4</sup> Składowa „diagnostyczna” – bieżąca ogólna sytuacja gospodarcza przedsiębiorstwa, składowa „prognostyczna” – przewidywana ogólna sytuacja gospodarcza przedsiębiorstwa.



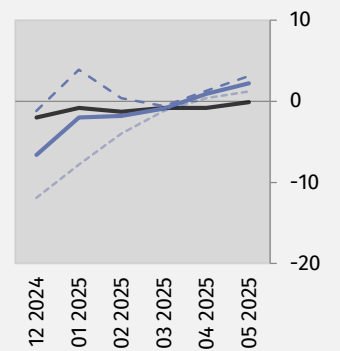
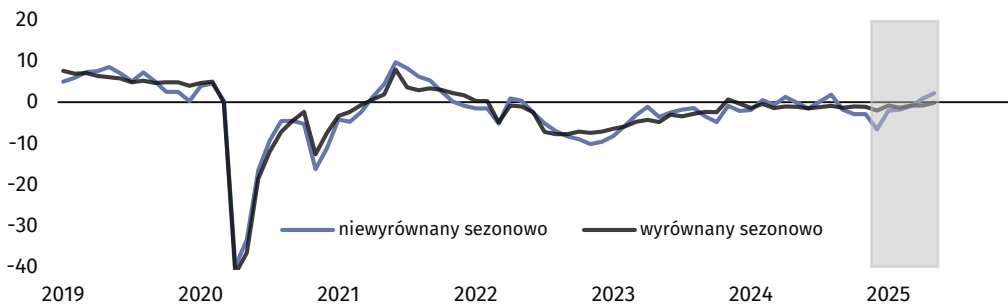
### Budownictwo (wykres 2)

W maju wskaźnik ogólnego klimatu koniunktury kształtuje się na poziomie minus 3,6 (w kwietniu minus 4,0).



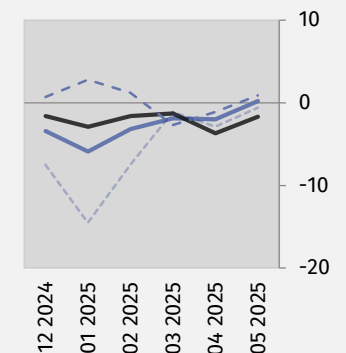
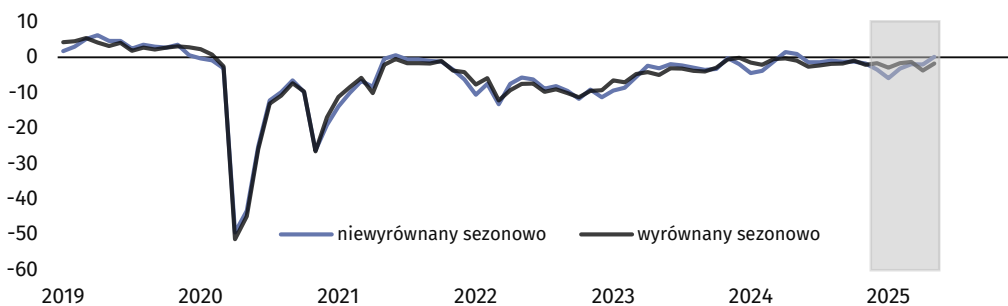
### Handel hurtowy (wykres 3)

W maju wskaźnik ogólnego klimatu koniunktury kształtuje się na poziomie plus 2,2 (plus 0,9 przed miesiącem).



### Handel detaliczny (wykres 4)

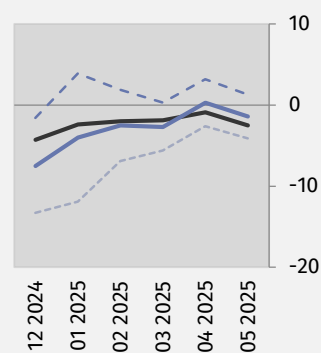
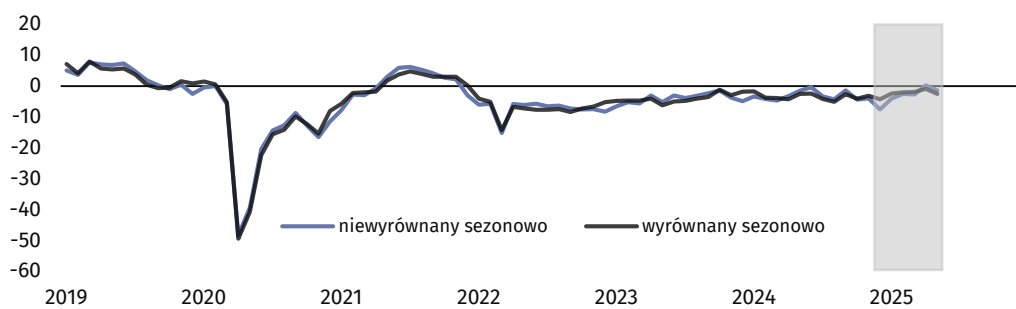
W maju wskaźnik ogólnego klimatu koniunktury kształtuje się na poziomie plus 0,2 (minus 2,0 w kwietniu).





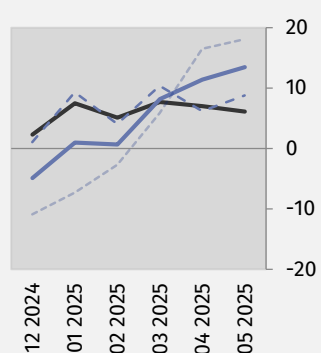
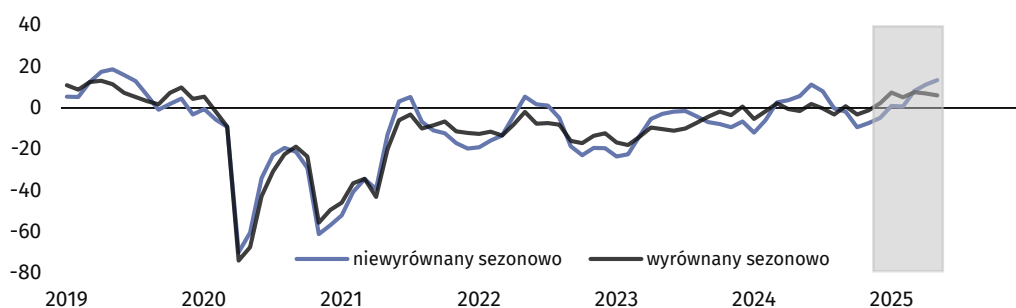
### Transport i gospodarka magazynowa (wykres 5)

W maju wskaźnik ogólnego klimatu koniunktury kształtuje się na poziomie minus 1,4 (przed miesiącem plus 0,3).



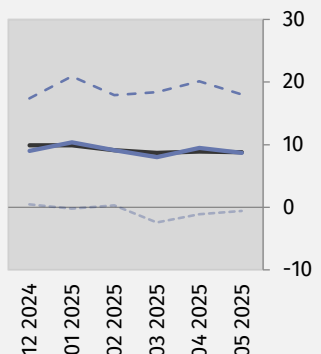
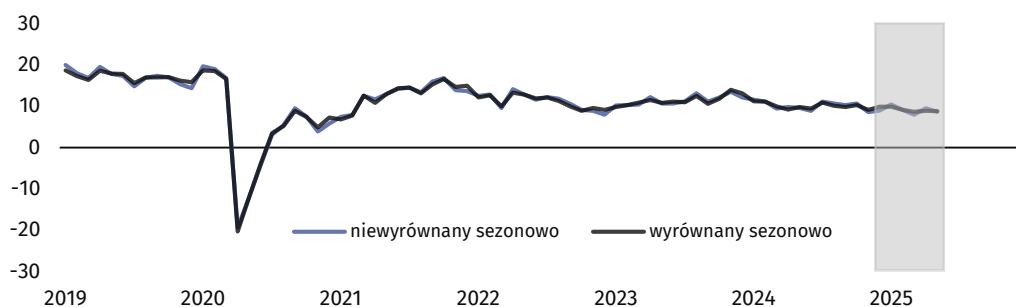
### Zakwaterowanie i gastronomia (wykres 6)

Wskaźnik ogólnego klimatu koniunktury kształtuje się w maju na poziomie plus 13,5 (w kwietniu plus 11,4).



### Informacja i komunikacja (wykres 7)

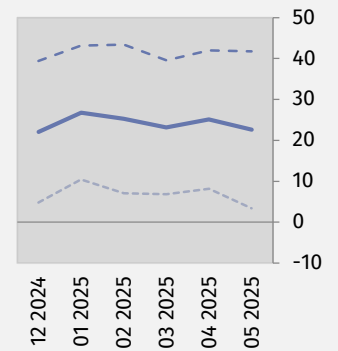
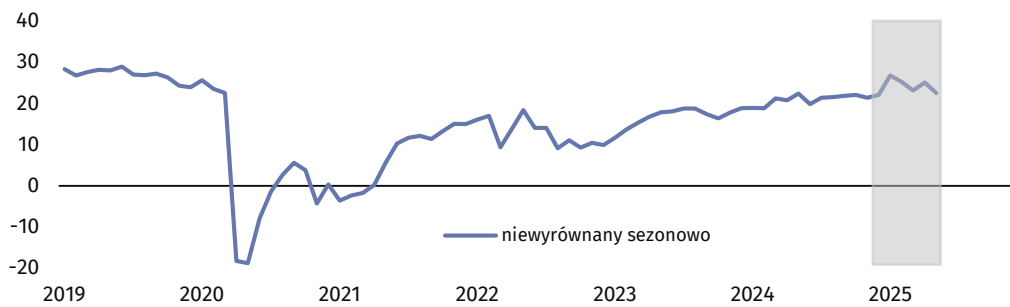
W maju wskaźnik ogólnego klimatu koniunktury kształtuje się na poziomie plus 8,7 (przed miesiącem plus 9,5).





## Finanse i ubezpieczenia (wykres 8)

W maju wskaźnik ogólnego klimatu koniunktury kształtuje się na poziomie plus 22,6 (przed miesiącem plus 25,1).



Tablica 1. Wskaźniki ogólnego klimatu koniunktury według rodzaju działalności







Wyszczególnienie		Analogiczny miesiąc ubiegłego roku	Ubiegły miesiąc	Bieżący miesiąc	Średnia długookresowa
<b>Przetwórstwo przemysłowe</b>	wskaźnik wyrównany sezonowo (SA)	-9,1	-8,8	<b>-9,3</b>	0,7
	wskaźnik niewyrównany sezonowo (NSA)	-6,2	-6,2	<b>-6,4</b>	0,7
	składowa "diagnostyczna" (NSA)	-8,5	-11,2	<b>-9,3</b>	-2,5
	składowa "prognostyczna" (NSA)	-3,9	-1,2	<b>-3,4</b>	3,9
<b>Budownictwo</b>	wskaźnik wyrównany sezonowo (SA)	-4,6	-5,6	<b>-5,6</b>	-3,6
	wskaźnik niewyrównany sezonowo (NSA)	-2,3	-4,0	<b>-3,6</b>	-3,6
	składowa "diagnostyczna" (NSA)	-3,0	-6,3	<b>-5,9</b>	-6,3
	składowa "prognostyczna" (NSA)	-1,6	-1,6	<b>-1,3</b>	-0,8
<b>Handel hurtowy</b>	wskaźnik wyrównany sezonowo (SA)	-1,1	-0,8	<b>-0,1</b>	2,5
	wskaźnik niewyrównany sezonowo (NSA)	-0,1	0,9	<b>2,2</b>	2,5
	składowa "diagnostyczna" (NSA)	1,4	1,3	<b>3,1</b>	7,8
	składowa "prognostyczna" (NSA)	-1,5	0,4	<b>1,2</b>	-2,8
<b>Handel detaliczny</b>	wskaźnik wyrównany sezonowo (SA)	-0,9	-3,7	<b>-1,7</b>	-4,1
	wskaźnik niewyrównany sezonowo (NSA)	1,0	-2,0	<b>0,2</b>	-4,2
	składowa "diagnostyczna" (NSA)	3,3	-1,1	<b>0,9</b>	-3,1
	składowa "prognostyczna" (NSA)	-1,3	-2,9	<b>-0,6</b>	-5,2
<b>Transport i gospodarka magazynowa</b>	wskaźnik wyrównany sezonowo (SA)	-2,5	-0,9	<b>-2,5</b>	-0,9
	wskaźnik niewyrównany sezonowo (NSA)	-1,5	0,3	<b>-1,4</b>	-0,9
	składowa "diagnostyczna" (NSA)	0,1	3,2	<b>1,3</b>	0,7
	składowa "prognostyczna" (NSA)	-3,1	-2,6	<b>-4,1</b>	-2,4
<b>Zakwaterowanie i gastronomia</b>	wskaźnik wyrównany sezonowo (SA)	-1,5	7,0	<b>6,1</b>	-0,7
	wskaźnik niewyrównany sezonowo (NSA)	5,8	11,4	<b>13,5</b>	-0,8
	składowa "diagnostyczna" (NSA)	-2,9	6,2	<b>8,8</b>	-2,1
	składowa "prognostyczna" (NSA)	14,5	16,5	<b>18,1</b>	0,6
<b>Informacja i komunikacja</b>	wskaźnik wyrównany sezonowo (SA)	9,8	8,9	<b>8,8</b>	17,5
	wskaźnik niewyrównany sezonowo (NSA)	9,6	9,5	<b>8,7</b>	17,5
	składowa "diagnostyczna" (NSA)	19,0	20,1	<b>18,0</b>	25,5
	składowa "prognostyczna" (NSA)	0,2	-1,1	<b>-0,6</b>	9,5
<b>Finanse i ubezpieczenia</b>	wskaźnik wyrównany sezonowo (SA) <sup>5</sup>	.	.	.	.
	wskaźnik niewyrównany sezonowo (NSA)	22,4	25,1	<b>22,6</b>	25,4
	składowa "diagnostyczna" (NSA)	38,8	42,0	<b>41,8</b>	33,3
	składowa "prognostyczna" (NSA)	6,0	8,2	<b>3,4</b>	17,5

<sup>5</sup> Szereg niesezonowy, nie wymaga wyrównania sezonowego. Dane niewyrównane sezonowo mogą być analizowane i interpretowane w sposób analogiczny jak dane wyrównane.







# Pogłębione pytania o aktualne zagadnienia gospodarcze – oceny i oczekiwania

Badanie zostało przeprowadzone od 1 do 10 dnia bieżącego miesiąca na próbie jednostek przemysłowych, budowlanych, handlowych i usługowych. Odpowiedzi na cały dodatkowy blok pytań są udzielane na zasadzie dobrowolności. W poniższej tabeli we wszystkich pytaniach prezentowany jest ważony procent odpowiedzi respondentów na dany wariant. Dane zostały zagregowane zgodnie z metodologią agregacji (ważenia) stosowaną standardowo w badaniu koniunktury gospodarczej.

**Tabl. 2. Pogłębione pytania o aktualne zagadnienia gospodarcze**

Pytania	 Przetwórstwo przemysłowe	 Budownictwo	 Handel hurtowy	 Handel detaliczny	 Transport i gospodarka magazynowa	 Zakwaterowanie i gastronomia
<b>INWESTYCJE</b>						
<b>1. Jakże są aktualne przewidywania, co do poziomu inwestycji Państwa firmy w 2025 r. w odniesieniu do inwestycji zrealizowanych w 2024 r.:</b>						
spadek poziomu inwestycji	34,2	29,8	25,0	25,0	27,7	22,7
znaczący	15,8	15,5	12,8	13,6	15,1	7,7
nieznaczący	18,4	14,3	12,2	11,4	12,6	15,0
utrzymanie poziomu inwestycji	43,6	58,6	63,5	61,8	57,2	61,9
wzrost poziomu inwestycji	22,2	11,6	11,5	13,2	15,1	15,4
nieznaczący	13,2	9,2	8,0	8,1	9,0	8,6
znaczący	9,0	2,4	3,5	5,1	6,1	6,8
<b>2. Jakże są główne kierunki inwestowania Państwa firmy w bieżącym roku:</b>						
procesy organizacyjne/biznesowe	12,5	9,2	18,4	11,3	10,7	8,5
szkolenie pracowników	13,9	15,1	14,4	13,5	11,0	17,4
autorskie prawa majątkowe, prawa pokrewne, licencje i koncesje (w tym programy komputerowe)	3,7	2,6	4,6	6,1	4,8	1,9
sprzęt komputerowy i telekomunikacyjny	18,0	11,7	14,1	14,7	14,4	10,4
B+R (badania + rozwój)	15,3	2,1	3,9	1,0	0,8	0,7
maszyny, urządzenia techniczne i narzędzia	76,7	38,1	23,8	25,0	23,6	28,3
grunty, budynki i budowle	22,3	12,5	13,4	23,4	12,6	13,0
środki transportu	9,7	22,9	16,9	10,1	42,0	5,2
brak planów inwestycyjnych	12,0	43,7	41,0	41,7	34,9	48,3

**Tabl. 2. Pogłębione pytania o aktualne zagadnienia gospodarcze (dok.)**

Pytania	 Przetwórstwo przemysłowe	 Budownictwo	 Handel hurtowy	 Handel detaliczny	 Transport i gospodarka magazynowa	 Zakwaterowanie i gastronomia
---------	---	--	---	--	---	---

**INWESTYCJE**

**3. Które z poniższych barier w największym stopniu wpływają na skalę inwestycji Państwa firmy w bieżącym roku:**

wysokie koszty realizacji inwestycji	51,6	40,6	43,3	50,8	48,1	53,2
trudności w pozyskaniu zewnętrznych źródeł finansowania	10,5	15,2	10,0	10,8	16,5	16,1
długotrwałe procedury uzyskania zgody na inwestycje	16,4	12,0	10,4	9,8	9,6	11,1
problemy z zatrudnieniem pracowników	7,0	17,6	7,8	10,2	15,7	17,5
zerwane łańcuchy dostaw	2,2	1,1	2,4	1,4	2,0	0,3
wysoka inflacja	12,3	20,6	17,5	19,5	22,4	19,1
niejasne, niespójne i niestabilne przepisy prawne	18,9	23,0	25,7	23,8	28,7	23,1
niepewna sytuacja makroekonomiczna	35,5	28,1	33,5	26,9	33,2	20,1
niedostateczny popyt na produkty/usługi oferowane przez firmę	21,4	17,4	19,1	16,6	19,3	9,3
brak barier	13,8	17,0	19,3	17,1	15,9	23,3

**4. Jak bieżące zmiany sytuacji Państwa firmy oraz otoczenia rynkowego wpływają na skłonność do podejmowania inwestycji:**

pozytywnie	6,1	5,1	3,2	3,7	4,2	5,2
neutralnie	64,5	70,4	69,6	69,7	68,1	75,7
negatywnie	29,4	24,5	27,2	26,6	27,7	19,1

## Barierzy ograniczające działalność gospodarczą przedsiębiorstw

# 58,8%

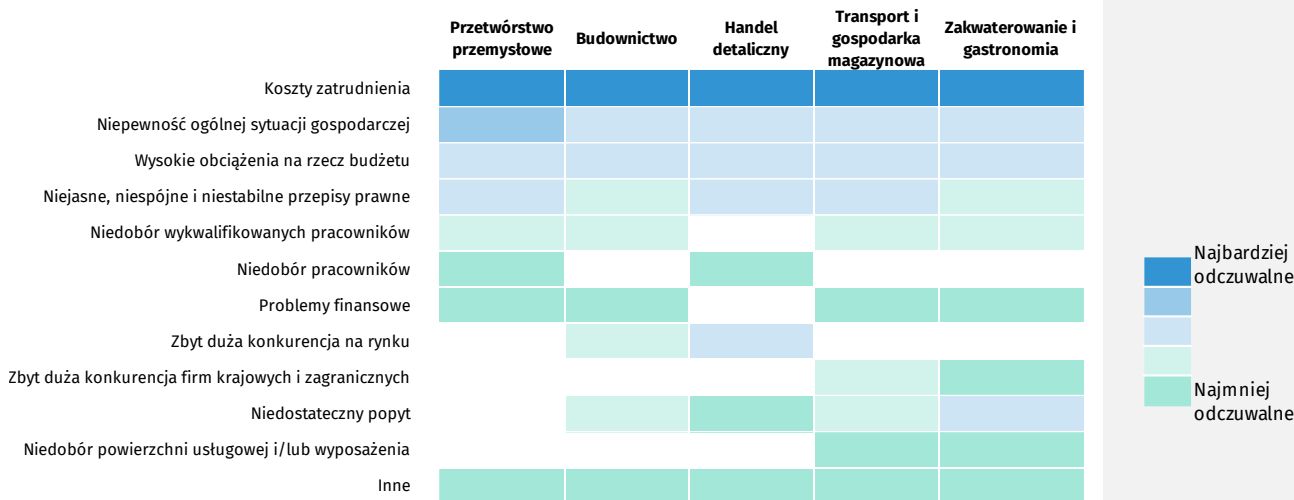
Odsetek firm przetwórstwa przemysłowego wskazujących koszty zatrudnienia jako barierę ograniczającą działalność gospodarczą

W maju br. koszty zatrudnienia są czynnikiem najbardziej ograniczającym prowadzenie działalności gospodarczej zarówno w prezentowanych pięciu obszarach gospodarki (przetwórstwie przemysłowym, budownictwie, handlu detalicznym, transporcie i gospodarce magazynowej oraz zakwaterowaniu i gastronomii), jak i w większości pozostałych sekcji, działów i grupowań, dla których zbierane i opracowywane są dane.

Ponadto do najważniejszych barier działalności należą także wysokie obciążenia na rzecz budżetu, niepewność ogólnej sytuacji gospodarczej oraz niejasne, niespójne i niestabilne przepisy prawne.

Największe wahania w ciągu ostatnich trzech lat dla czterech najbardziej odczuwalnych barier występowały w sekcji zakwaterowanie i gastronomia. W tej sekcji, w pierwszych trzech miesiącach 2022 r. bariera niepewności ogólnej sytuacji gospodarczej osiągnęła swoje apogeum (80,8% w lutym 2022 r.), po 3 latach spadła do 44,2% w maju 2025 r.

**Diagram 1. Uciążliwość wybranych barier wg rodzaju działalności**



Na powyższym diagramie ujęto bariery, które są wspólne przynajmniej dla dwóch z prezentowanych sektorów gospodarki. Brak koloru oznacza, że pytanie o konkretną barierę nie jest zadawane dla danego sektora.

Obok pytań o bieżące i przyszłe kształtowanie się sytuacji gospodarczej w bardzo wielu aspektach funkcjonowania przedsiębiorstw comiesięcznie zadawane jest również pytanie dotyczące barier, a więc czynników negatywnie wpływających na działalność gospodarczą firm.

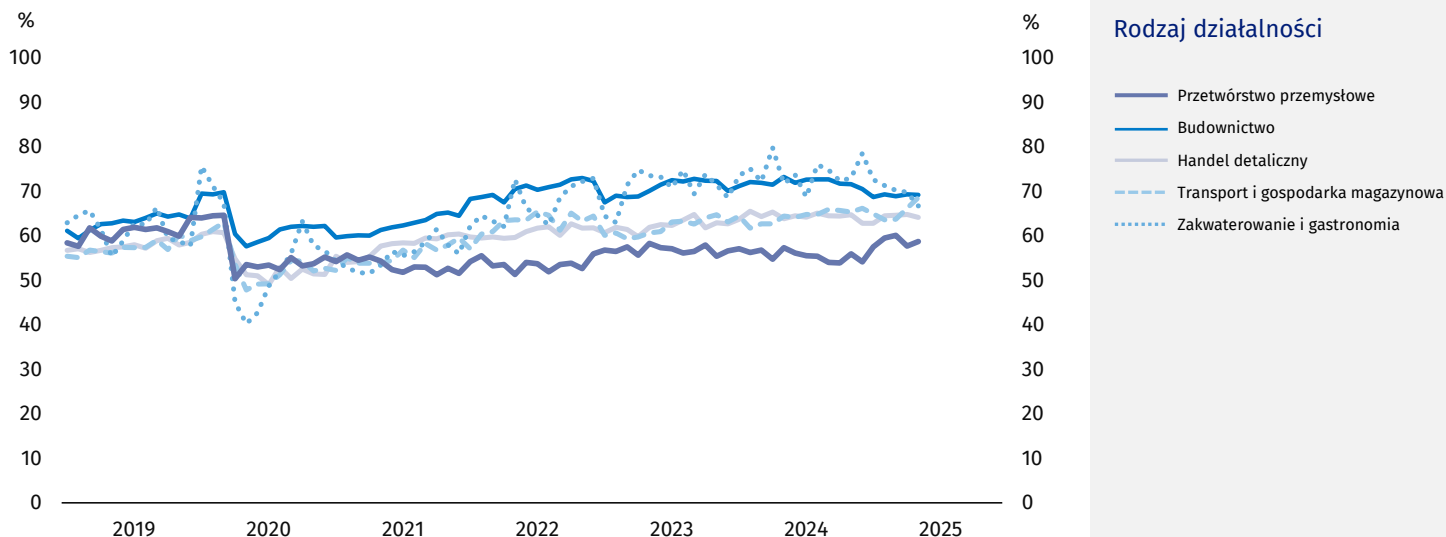
Respondent ma możliwość wyboru nawet do kilku wariantów jednocześnie. Podstawowy zakres barier jest wspólny, ale są także bariery swoiste dla poszczególnych rodzajów działalności, odzwierciedlające ich specyfikę i uwarunkowania rodzaju działalności.

Pytanie o bariery jest jednym z pytań objętych zintegrowanym badaniem Komisji Europejskiej, ale są także uzupełnienia o dodatkowe i swoiste dla danej gospodarki - stąd możemy zaoferować odbiorcom dodatkowe dane, obejmujące pełniejsze spektrum zidentyfikowanych utrudnień w prowadzeniu działalności przedsiębiorstw w Polsce.

Wskaźnik dla danej bariery jest liczony jako procentowy udział wskazań na daną barierę w liczbie respondentów, którzy wskazali wystąpienie barier (może on przyjmować wartości z przedziału od 0 do 100%) - im wyższa wartość, tym bariera jest raportowana jako bardziej dotkliwa. Suma wskaźników dla poszczególnych barier może być większa od 100%, z uwagi na to, że przedsiębiorstwo może zgłosić więcej niż jedną barierę. Wskaźniki są ważone przychodami ze sprzedaży, by uwzględnić znaczenie przedsiębiorstwa w gospodarce narodowej.

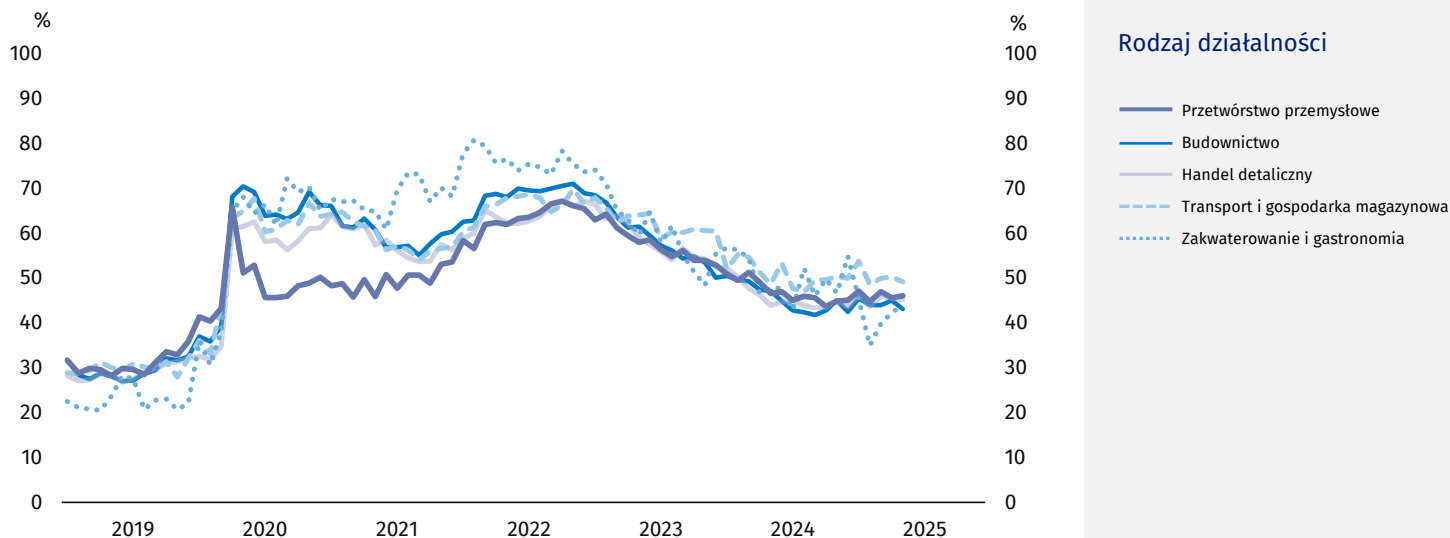
Comiesięczne wyniki dotyczące barier prezentowane są w licznych przekrojach. Bazy danych dostępne są w formie plików Excel załączonych do publikacji „Koniunktura gospodarcza (2000-2025)” oraz w Dziedzicznej Bazie Wiedzy „Koniunktura gospodarcza” (linki na ostatniej stronie Informacji Sygnalnej). Dane dotyczące barier pozwalają użytkownikom na pogłębienie i uzupełnienie analiz wykonywanych z wykorzystaniem danych badania koniunktury gospodarczej o dodatkowe aspekty i zjawiska.

### Wybrane bariery wg rodzaju działalności – koszty zatrudnienia (wykres 9)



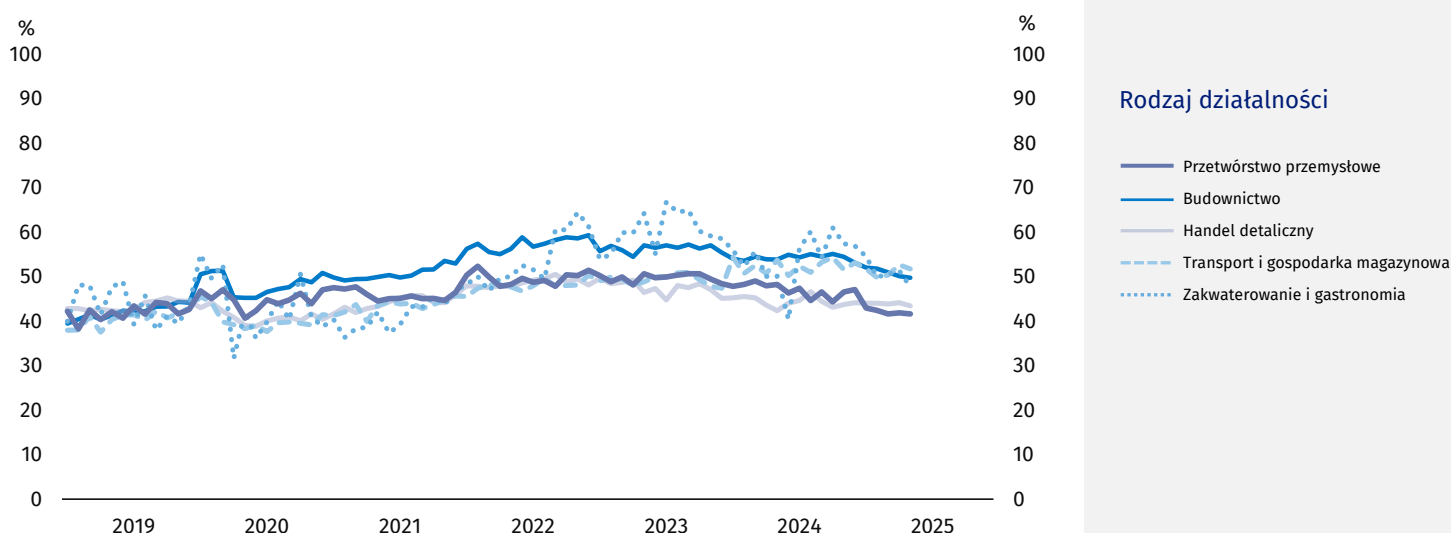
W stosunku do maja ub.r. odnotowywany jest wzrost znaczenia bariery kosztów zatrudnienia w sekcji transport i gospodarka magazynowa (z 64,5% do 68,7%), natomiast zmniejszenie występuje w sekcji zakwaterowanie i gastronomia (z 71,8% do 66,8%) oraz budownictwo (z 73,3% do 69,3%).

### Wybrane bariery wg rodzaju działalności – niepewność ogólnej sytuacji gospodarczej (wykres 10)



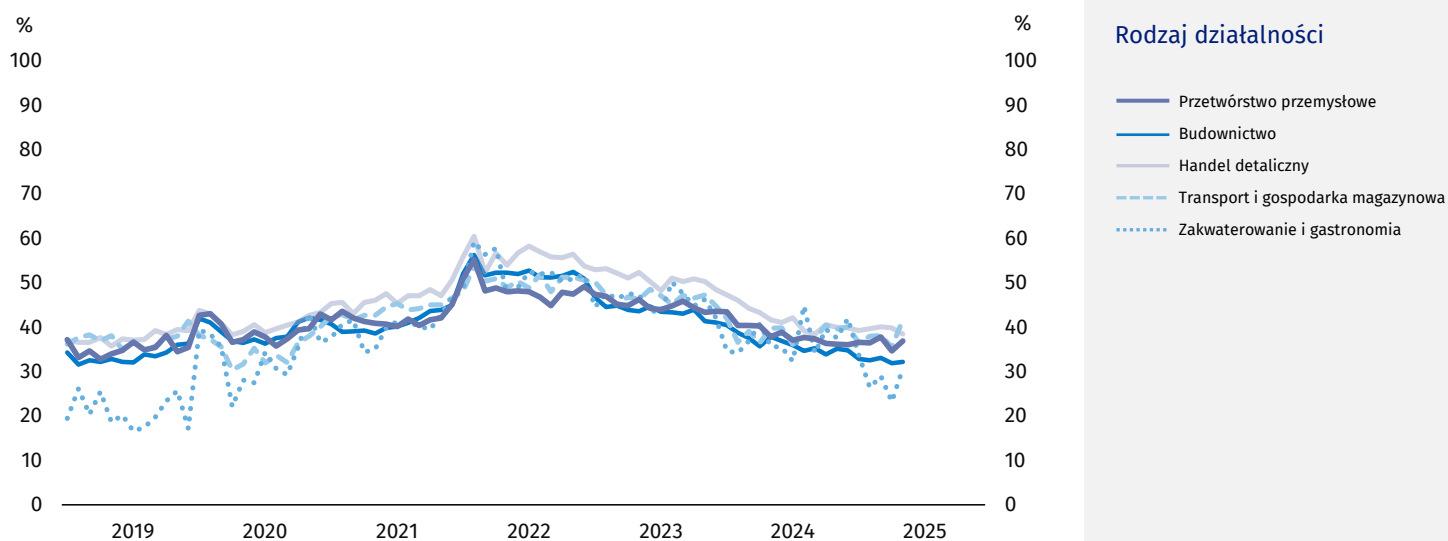
W stosunku do maja ub.r. największy spadek znaczenia bariery niepewności ogólnej sytuacji gospodarczej odnotowywany jest w sekcjach budownictwo (z 47,2% do 43,1%) oraz zakwaterowanie i gastronomia (z 47,8% do 44,2%).

### Wybrane bariery wg rodzaju działalności – wysokie obciążenia na rzecz budżetu (wykres 11)



W stosunku do maja ub.r. największy spadek znaczenia bariery wysokich obciążeń na rzecz budżetu odnotowywany jest w sekcjach przetwórstwo przemysłowe (z 48,3% do 41,7%) i budownictwo (z 53,9% do 49,8%).

### Wybrane bariery wg rodzaju działalności – niejasne, niespójne i niestabilne przepisy prawne (wykres 12)



W stosunku do maja ub.r. odnotowywany jest nieznaczny wzrost znaczenia bariery niejasnych, niespójnych i niestabilnych przepisów prawnych w sekcji transport i gospodarka magazynowa (z 39,8% do 41,7%), natomiast największe zmniejszenie występuje w budownictwie (z 37,9% do 32,2%) oraz zakwaterowaniu i gastronomii (z 35,8% do 30,7%).

W przypadku cytowania danych Głównego Urzędu Statystycznego prosimy o zamieszczenie informacji: „Źródło danych GUS”, a w przypadku publikowania obliczeń dokonanych na danych opublikowanych przez GUS prosimy o zamieszczenie informacji: „Opracowanie własne na podstawie danych GUS”

Opracowanie merytoryczne:  
**Departament Studiów  
Makroekonomicznych i Finansów**





**Dyrektor Mirosław Błazej**  
Tel: 22 608 37 73

Rozpowszechnianie:  
**Wydział Współpracy z Mediami**

Tel. komórkowy: +48 695 255 032

Tel. stacjonarne: +48 22 608 38 04, +48 22 449 41 45,  
+48 22 608 30 09

**e-mail: [obslugaprasowa@stat.gov.pl](mailto:obslugaprasowa@stat.gov.pl)**

-  [stat.gov.pl](http://stat.gov.pl)
-  [@GUS\\_STAT](https://twitter.com/GUS_STAT)
-  [@GlownyUrzadStatystyczny](https://www.facebook.com/GlownyUrzadStatystyczny)
-  [gus\\_stat](https://www.instagram.com/gus_stat)
-  [glownyurządstatystycznygus](https://www.youtube.com/glownyurządstatystyczny)
-  [glownyurządstatystyczny](https://www.linkedin.com/company/glownyurządstatystyczny)

#### **Powiązane opracowania**

[Koniunktura gospodarcza \(2000 – 2025\)](#)

Informacje sygnałne – opinie formułowane przez jednostki z siedzibą w danym województwie dostępne na stronach Urzędów Statystycznych

[Infografika – Koniunktura gospodarcza w Polsce](#)

[Badanie koniunktury gospodarczej – zeszyt metodologiczny](#)

[Co warto wiedzieć o koniunkturze gospodarczej?](#)

#### **Temat dostępny w bazach danych**

[Dziedzinowe Bazy Wiedzy](#)

[Bank Danych Makroekonomicznych \(BDM\)](#)

#### **Ważniejsze pojęcia dostępne w słowniku**

[Koniunktura gospodarcza](#)