

Warszawa, 2013–10–22

KONIUNKTURA GOSPODARCZA

Koniunktura w przemyśle, budownictwie, handlu i usługach
w październiku 2013 r.

Ogólny klimat koniunktury w **przetwórstwie przemysłowym** w październiku oceniany jest nieco lepiej niż we wrześniu i przed rokiem, nieznacznie negatywnie. Oceny bieżącego portfela zamówień są mniej pesymistyczne od zgłaszanych we wrześniu, przy niewielkim wzroście bieżącej produkcji. Odpowiednie prognozy są nieznacznie negatywne, nieco gorsze niż przed miesiącem. Sytuacja finansowa oceniana jest nieco mniej pesymistycznie niż we wrześniu, w najbliższych miesiącach można oczekiwać jej niewielkiego pogorszenia. Ceny wyrobów przemysłowych mogą nieznacznie spadać, podobnie jak przewidywano w ubiegłym miesiącu.

Ogólny klimat koniunktury w **budownictwie** oceniany jest w październiku bardziej pesymistycznie niż we wrześniu, ale mniej niekorzystnie niż w analogicznym miesiącu ubiegłego roku. Oceny bieżące i prognozy portfela zamówień, produkcji budowlano-montażowej oraz sytuacji finansowej są bardziej negatywne od zgłaszanych przed miesiącem. Przedsiębiorcy przewidują nieco większy od zapowiadanego w ubiegłym miesiącu spadek cen robót budowlano-montażowych.

W październiku ogólny klimat koniunktury w **handlu hurtowym** oceniany jest pozytywnie, podobnie jak we wrześniu i lepiej niż przed rokiem. Niewielki wzrost bieżącej sprzedaży jest zbliżony do sygnalizowanego przed miesiącem. Odpowiednie przewidywania wskazują, że sprzedaż może utrzymać się na dotychczasowym poziomie. Diagnozy i prognozy sytuacji finansowej są negatywne, nieco gorsze niż we wrześniu. Badane przedsiębiorstwa zapowiadają, iż ceny towarów mogą rosnać nieco wolniej niż przewidywano miesiąc wcześniej.

Ogólny klimat koniunktury w **handlu detalicznym** oceniany jest pesymistycznie, podobnie jak we wrześniu, choć lepiej niż w analogicznym miesiącu poprzedniego roku. Diagnozy sprzedaży są negatywne, zbliżone do sygnalizowanych we wrześniu. Odpowiednie prognozy są pozytywne i lepsze od sformułowanych przed miesiącem. Bieżąca i przyszła sytuacja finansowa jest oceniana niekorzystnie, podobnie jak we wrześniu. Dyrektorzy przedsiębiorstw zapowiadają, iż ceny towarów w najbliższych trzech miesiącach mogą rosnać wolniej niż prognozowano miesiąc wcześniej.

W październiku w ponad połowie badanych sekcji **przedsiębiorstw usługowych** koniunktura oceniana jest niekorzystnie. Najbardziej pesymistyczne, gorsze niż przed miesiącem, ale mniej niekorzystne niż przed rokiem oceny koniunktury formułują jednostki z sekcji **pozostała działalność usługowa**. Najlepiej, podobnie jak przed miesiącem, choć mniej optymistycznie niż przed rokiem oceniają koniunkturę jednostki z sekcji **działalność finansowa i ubezpieczeniowa**.

Badane **klasy wielkości przedsiębiorstw**: mikro – do 9 osób pracujących, małe – 10-49 osób pracujących, średnie – 50-249 osób pracujących, duże – 250 i więcej osób pracujących.

W **przetwórstwie przemysłowym** badaniem objęte są podmioty o liczbie pracujących 10 i więcej osób. W pozostałych badaniach (**budownictwo, handel hurtowy i detaliczny, usługi**) uczestniczą również podmioty o liczbie pracujących do 9 osób.

Badaniem **usług** objęte są następujące sekcje: H – Transport i gospodarka magazynowa, I – Działalność związana z zakwaterowaniem i usługami gastronomicznymi, J – Informacja i komunikacja, K – Działalność finansowa i ubezpieczeniowa, L – Działalność związana z obsługą rynku nieruchomości, M – Działalność profesjonalna, naukowa i techniczna, N – Działalność w zakresie usług administrowania i działalność wspierająca, P – Edukacja, Q – Opieka zdrowotna i pomoc społeczna, R – Działalność związana z kulturą, rozrywką i rekreacją, S – Pozostała działalność usługowa.

Niniejszy dokument został sporządzony przy finansowej pomocy Unii Europejskiej. Poglądy w nim prezentowane są poglądami Głównego Urzędu Statystycznego, a zatem nie mogą być w żadnym wypadku uznawane za odzwierciedlenie oficjalnej opinii Komisji Europejskiej.

Opracowanie:

Departament Przedsiębiorstw

Kontakt w sprawach merytorycznych:

Hanna Sękowska tel. 22 608 36 51, Magdalena Świącka tel. 22 608 35 50, Olga Gaca tel. 22 608 36 51,

Hubert Stefanik tel. 22 608 35 50, Łukasz Gontarz tel. 22 608 36 51.

Rozpowszechnianie:

Rzecznik Prasowy Prezesa GUS: tel. 22 608 34 75, fax 22 608 38 68, e-mail: rzecznik@stat.gov.pl

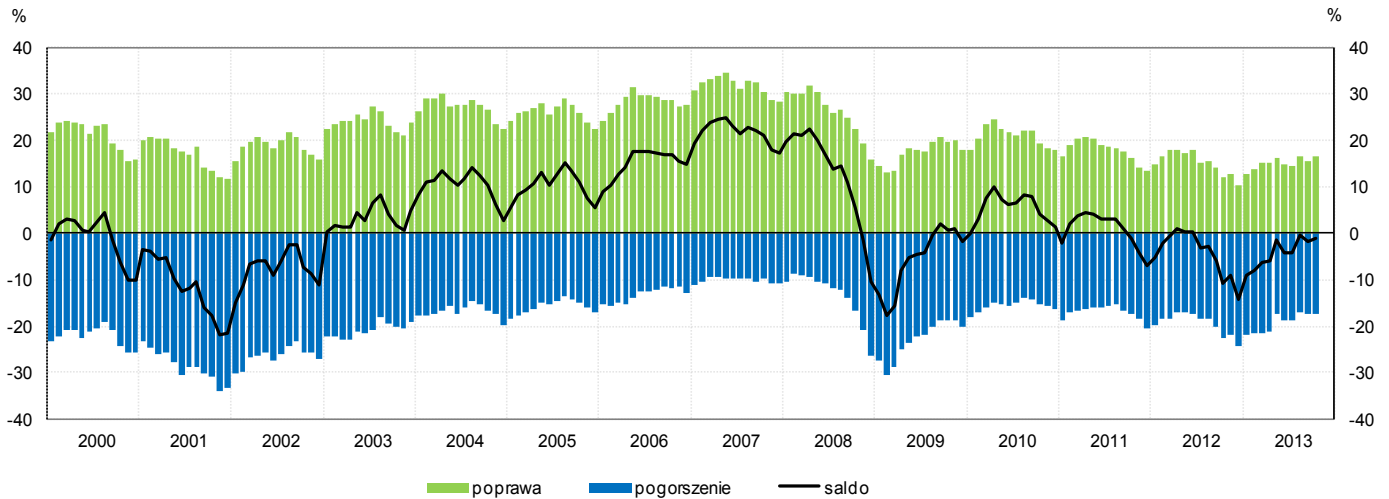
Pokój prasowy w holu głównym (do bezpośredniego odbioru materiałów prasowych) czynny w dniach publikowania o godz. 14:00,

Internet: www.stat.gov.pl

1. Przetwórstwo przemysłowe

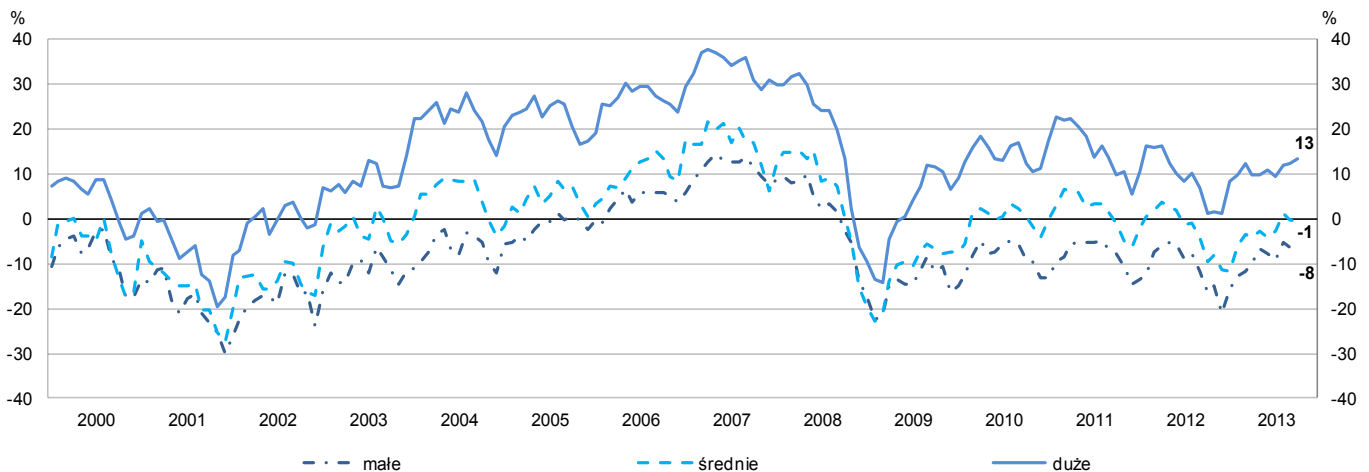
W październiku **ogólny klimat koniunktury** w przetwórstwie przemysłowym kształtuje się na poziomie minus 1 (we wrześniu minus 2). Poprawę koniunktury sygnalizuje 16% badanych przedsiębiorstw, a jej pogorszenie 17% (przed miesiącem odpowiednio 15% i 17%). Pozostałe przedsiębiorstwa uważają, że ich sytuacja nie ulega zmianie.

OGÓLNY KLIMAT KONIUNKTURY W PRZETWÓRSTWIE PRZEMYSŁOWYM

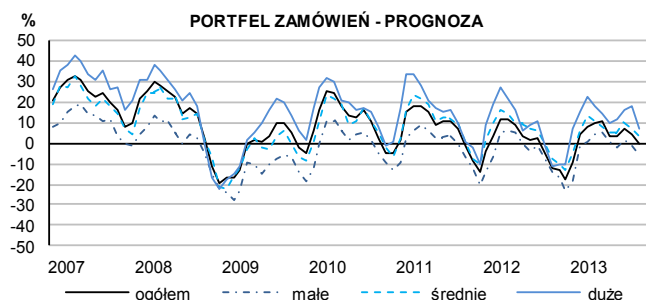
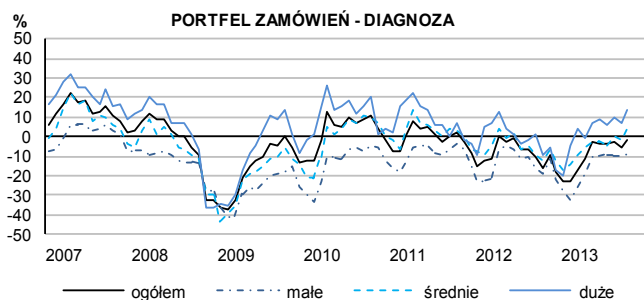


Bieżący **portfel zamówień** ogółem oceniany jest mniej pesymistycznie niż przed miesiącem. Na jego ocenę wpływają mniej negatywne niż we wrześniu opinie dotyczące zarówno krajowego jak i zagranicznego portfela zamówień. Bieżąca **produkcja** jest rozszerzana w niewielkim stopniu. Odpowiednie prognozy są nieznacznie negatywne. Stan **zapasów** wyrobów gotowych przekracza poziom uznawany za wystarczający. Poziom **należności** od kontrahentów wzrasta nieco szybciej niż przed miesiącem. **Sytuacja finansowa** oceniana jest nieznacznie mniej pesymistycznie niż we wrześniu, w najbliższych miesiącach można oczekiwać jej niewielkiego pogorszenia. Redukcje **zatrudnienia** mogą być nieco większe od zapowiadanych we wrześniu. **Ceny** wyrobów przemysłowych mogą nieznacznie spadać, podobnie jak przewidywano w ubiegłym miesiącu.

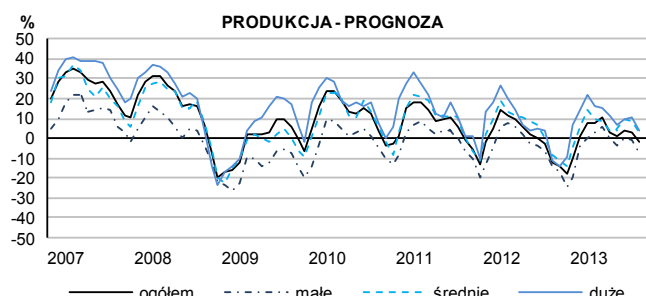
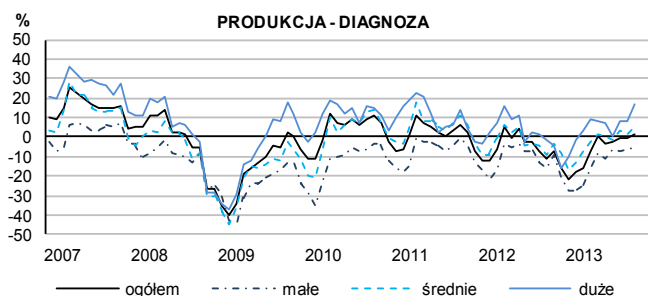
OGÓLNY KLIMAT KONIUNKTURY WEDŁUG KLAS WIELKOŚCI



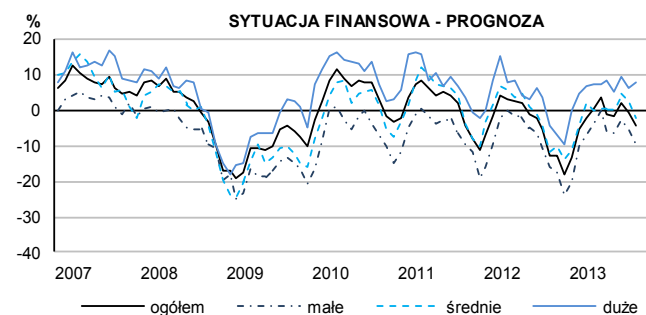
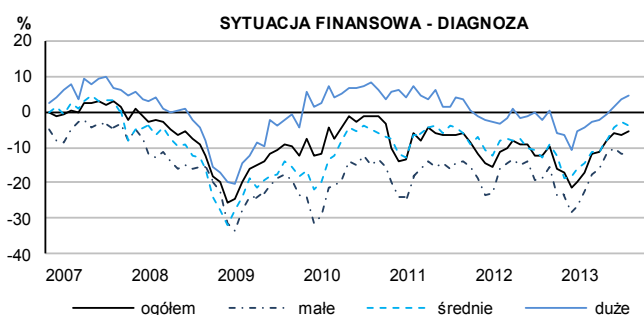
SYTUACJA PRZEDSIĘBIORSTW PRZEMYSŁOWYCH W POSZCZEGÓLNYCH KLASACH WIELKOŚCI - WYBRANE WSKAŹNIKI



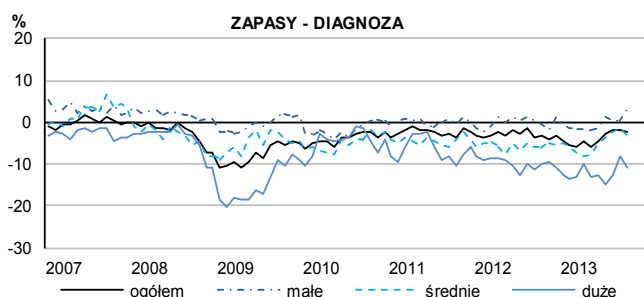
Przedsiębiorstwa małe (o liczbie pracujących od 10 do 49 osób) sygnalizują ograniczenie bieżącego **portfela zamówień**, zbliżone do zgłaszanego we wrześniu. Jednostki średnie i duże (o liczbie pracujących 50 i więcej osób) odnotowują wzrost w tym zakresie. Prognozy formułowane przez przedsiębiorstwa średnie i duże (o liczbie pracujących 50 i więcej osób) są korzystne, choć ostrożniejsze od zgłaszanych we wrześniu. W jednostkach małych (o liczbie pracujących od 10 do 49 osób) spodziewane jest ograniczenie portfela zamówień, większe od oczekiwanego przed miesiącem.



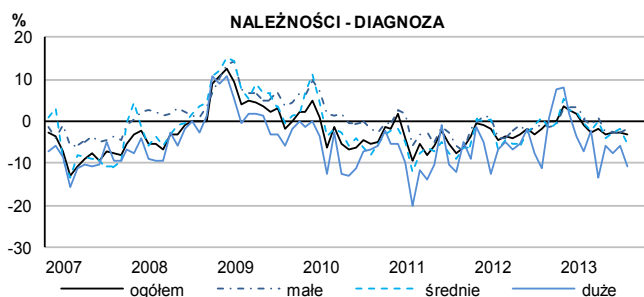
Podmioty średnie i duże (o liczbie pracujących 50 i więcej osób) sygnalizują wzrost bieżącej **produkcji**. Formułowane przez nie prognozy są korzystne, ale ostrożniejsze od zgłaszanych we wrześniu. Jednostki małe (o liczbie pracujących od 10 do 49 osób) odnotowują spadek produkcji, ich przewidywania są bardziej pesymistyczne od zgłaszanych w ubiegłym miesiącu.



Jednostki małe i średnie (o liczbie pracujących od 10 do 249 osób) oceniają swoją **sytuację finansową** negatywnie, podobnie jak przed miesiącem. Również prognozy przez nie formułowane są pesymistyczne. Przedsiębiorstwa duże (o liczbie pracujących 250 i więcej osób) zgłaszają korzystne oceny, zbliżone do sygnalizowanych we wrześniu. Ich przewidywania są pozytywne, nieco lepsze niż w ubiegłym miesiącu.

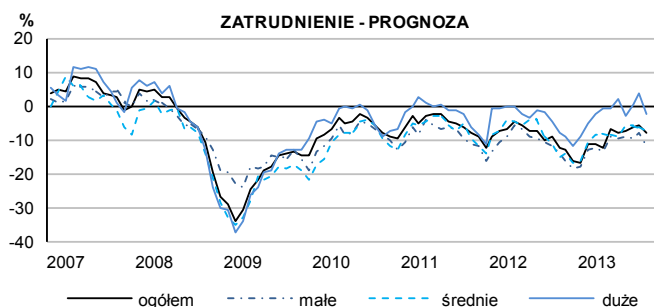


W podmiotach średnich i – szczególnie – dużych (o liczbie pracujących 50 i więcej osób) sygnalizowany jest nadmierny poziom **zapasów wyrobów gotowych**. W jednostkach małych (o liczbie pracujących od 10 do 49 osób) odnotowywany jest niewielki niedobór zapasów w stosunku do zapotrzebowania.

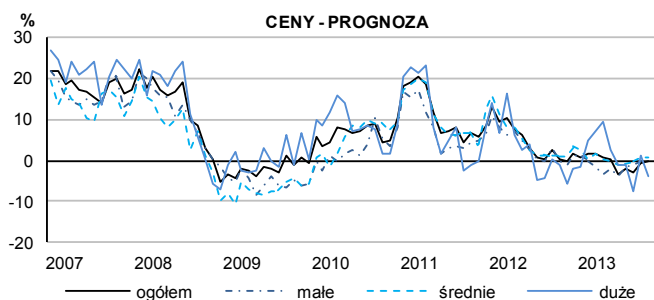


Podmioty duże i średnie (o liczbie pracujących 50 i więcej osób) sygnalizują szybszy niż przed miesiącem wzrost poziomu **należności** od kontrahentów. W przedsiębiorstwach małych (o liczbie pracujących od 10 do 49 osób) jest on wolniejszy niż we wrześniu.

W przedsiębiorstwach wszystkich badanych klas wielkości planowane jest ograniczenie **zatrudnienia**, największe w jednostkach małych (o liczbie pracujących od 10 do 49 osób).



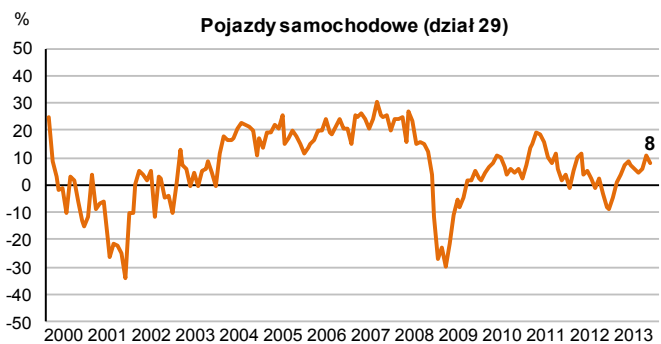
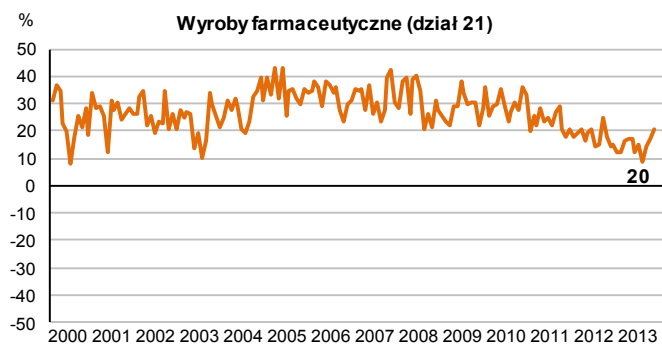
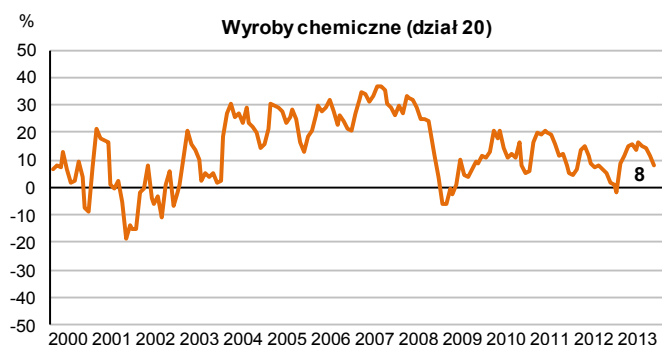
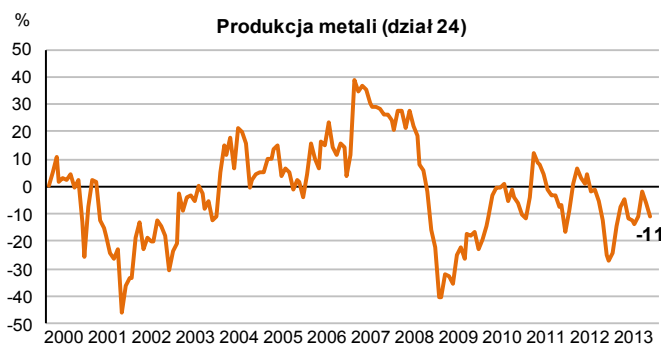
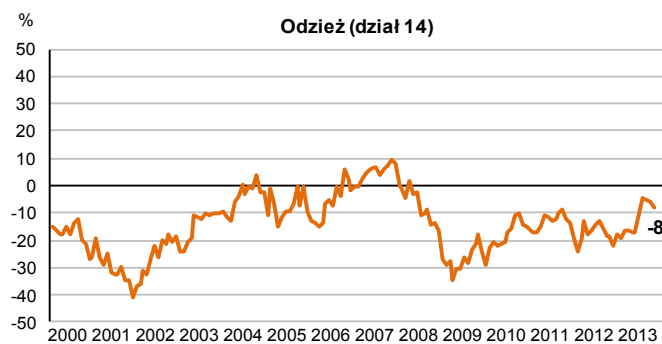
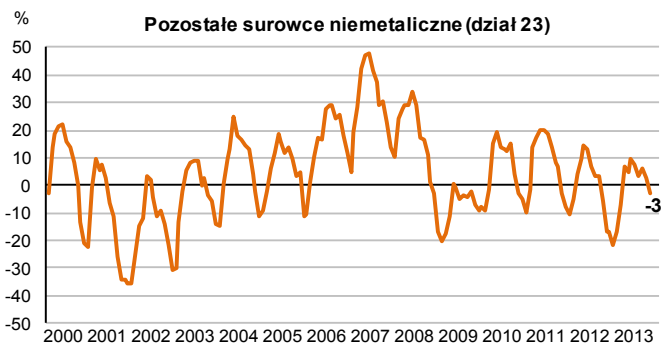
Podmioty małe i średnie (o liczbie pracujących od 10 do 249 osób) przewidują utrzymanie dotychczasowego poziomu **cen**, natomiast w jednostkach dużych (o liczbie pracujących 250 i więcej osób) w najbliższych trzech miesiącach możliwy jest spadek cen wyrobów przemysłowych.



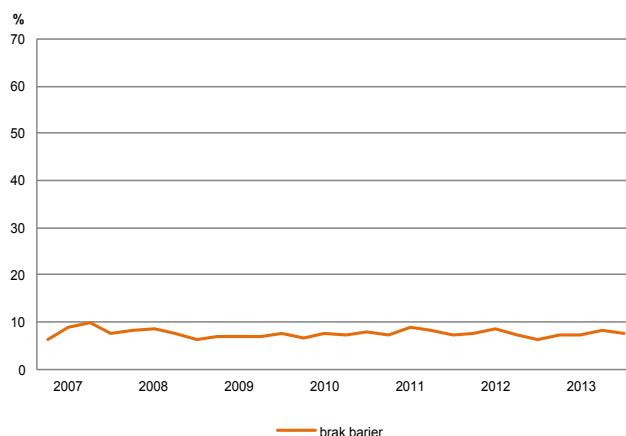
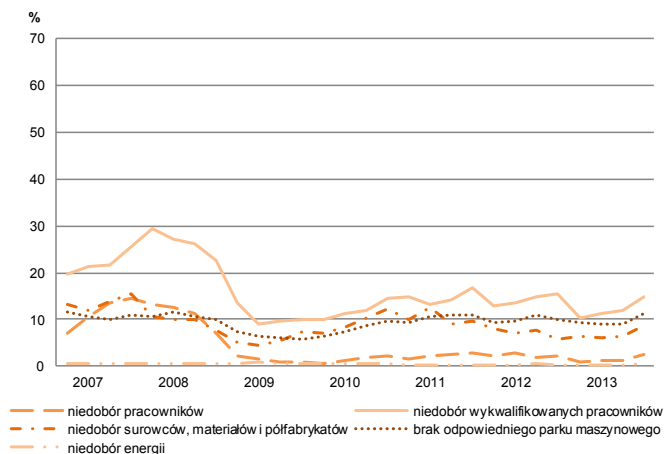
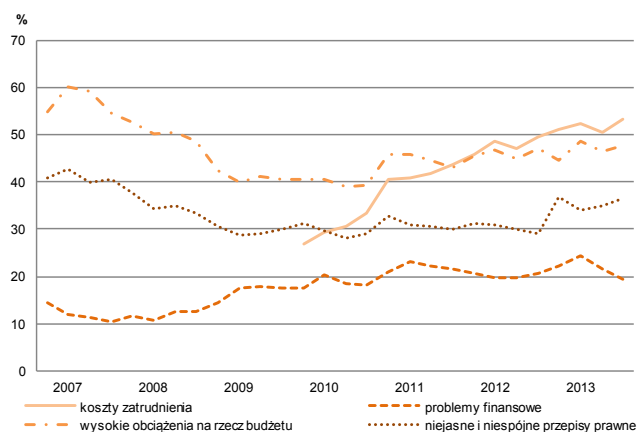
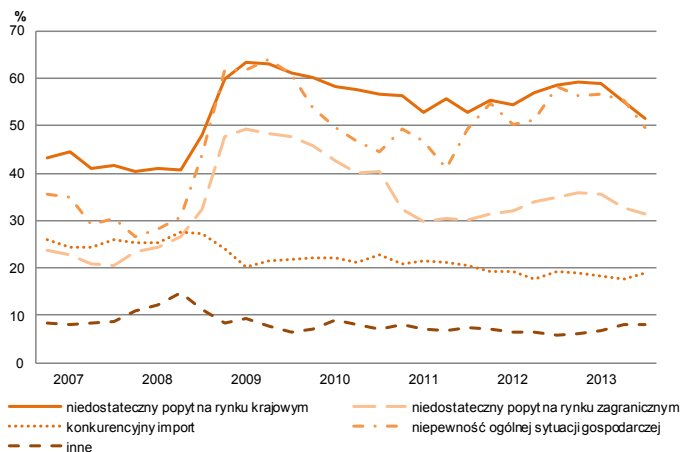
WSKAŹNIKI OGÓLNEGO KLIMATU KONIUNKTURY W WYBRANYCH DZIAŁACH PRZETWÓRSTWA PRZEMYSŁOWEGO

Przedsiębiorcy prowadzący działalność w zakresie poszczególnych działów przetwórstwa przemysłowego zgłaszają w październiku w większości pozytywne oceny koniunktury. Najbardziej korzystne oceny ogólnego klimatu koniunktury formułują producenci wyrobów farmaceutycznych (plus 20 – wzrost o 2 p. proc. w stosunku do poprzedniego miesiąca), urządzeń elektrycznych (plus 16 – spadek o 6 p. proc.), wyrobów z gumy i tworzyw sztucznych (plus 14 – wzrost o 2 p. proc.), mebli (plus 14 – wzrost o 3 p. proc.). Negatywnie koniunkturę oceniają producenci metali (minus 11 – spadek o 5 p. proc. w stosunku do ubiegłego miesiąca), odzieży (minus 8 – spadek o 2 p. proc.), wyrobów z pozostałych mineralnych surowców niemetalicznych (minus 3 – spadek o 6 p. proc.) oraz prowadzący działalność poligraficzną (minus 7 – spadek o 13 p. proc.).

WSKAŹNIKI OGÓLNEGO KLIMATU KONIUNKTURY

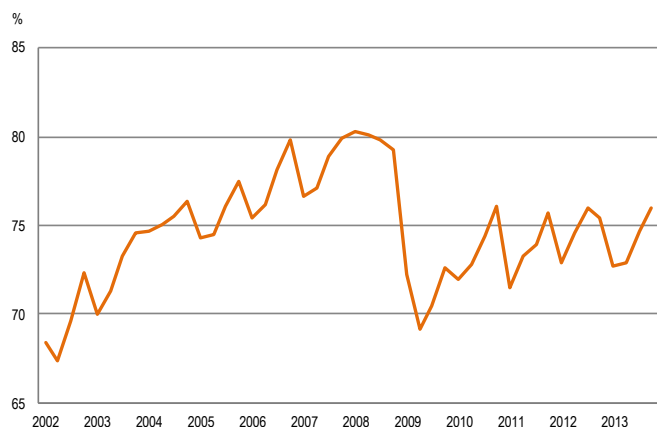


BARIERY DZIAŁALNOŚCI PRZEMYSŁOWEJ



W październiku br. 7,6% przedsiębiorców deklaruje, że nie napotyka na **bariery w prowadzeniu swojej bieżącej działalności** (6,2% w październiku ub. r.). W pozostałych jednostkach najczęściej zgłaszanymi barierami są: koszty zatrudnienia (53% przedsiębiorstw w październiku br., 50% przed rokiem), niedostateczny popyt na rynku krajowym (51% przedsiębiorstw w bieżącym miesiącu, 59% w ubiegłym roku), niepewność ogólnej sytuacji gospodarczej (50% przedsiębiorstw w październiku br., 58% przed rokiem), wysokie obciążenia na rzecz budżetu (48% przedsiębiorstw w październiku br., 47% przed rokiem). W skali roku w największym stopniu wzrosło znaczenie bariery dotyczącej niejasnych i niespójnych przepisów prawnych (z 29% do 36%), zmniejszyło się - bariery związanej z niepewnością ogólnej sytuacji gospodarczej.

WYKORZYSTANIE MOCY PRODUKCYJNYCH



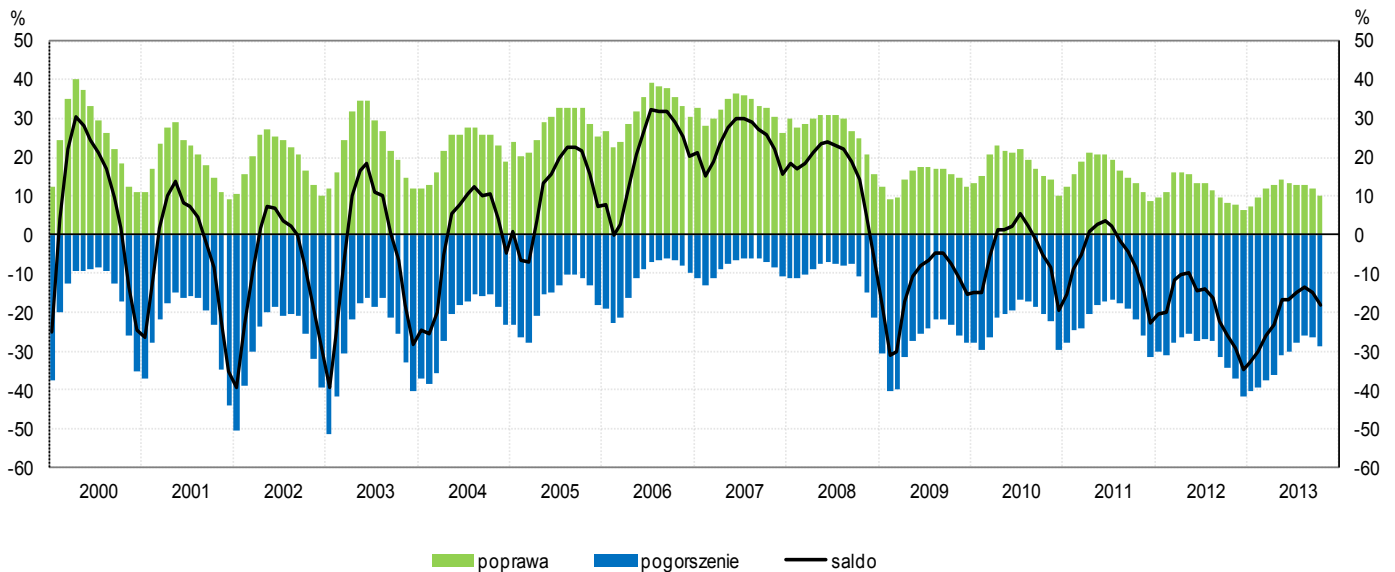
Wykorzystanie mocy produkcyjnych zgłaszane przez przedsiębiorców w październiku br. wynosi 76% (przed rokiem 75%). W ujęciu rocznym w największym stopniu wzrosło wykorzystanie mocy produkcyjnych u producentów: wyrobów farmaceutycznych, mebli, pozostałych wyrobów, metali.

W październiku 16% przedsiębiorstw przetwórstwa przemysłowego ocenia swoje **moce produkcyjne** jako zbyt duże w stosunku do oczekiwanego w najbliższych miesiącach portfela zamówień, 73% jako wystarczające, a 11% jako zbyt małe (przed rokiem odpowiednio: 19%, 67%, 14%).

2. Budownictwo

W październiku **ogólny klimat koniunktury** w budownictwie kształtuje się na poziomie minus 18 (we wrześniu minus 15). Poprawę koniunktury sygnalizuje 10% przedsiębiorstw, a jej pogorszenie 28% (przed miesiącem odpowiednio 12% i 27%). Pozostałe przedsiębiorstwa uznają, że ich sytuacja nie ulega zmianie.

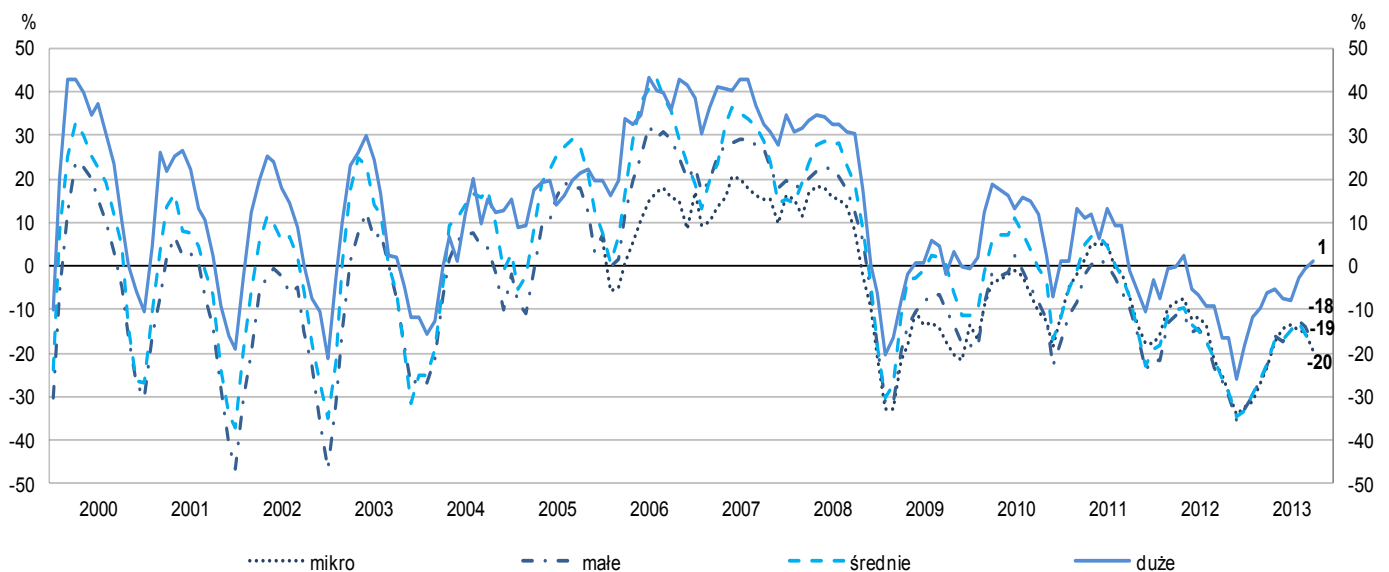
OGÓLNY KLIMAT KONIUNKTURY W BUDOWNICTWIE



Oceny bieżące i prognozy **portfela zamówień, produkcji budowlano-montażowej** oraz **sytuacji finansowej** są bardziej negatywne od zgłaszanych przed miesiącem. Nadal jest sygnalizowany wzrost **opóźnień płatności** za wykonane roboty budowlano-montażowe. Dyrektorzy badanych jednostek planują większe od zapowiadanego w ubiegłym miesiącu ograniczanie **zatrudnienia**. Przedsiębiorcy przewidują spadek **cen** robót budowlano-montażowych nieco bardziej znaczący od zapowiadanego we wrześniu.

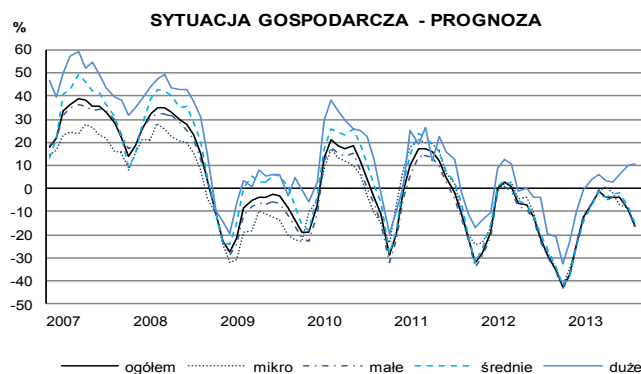
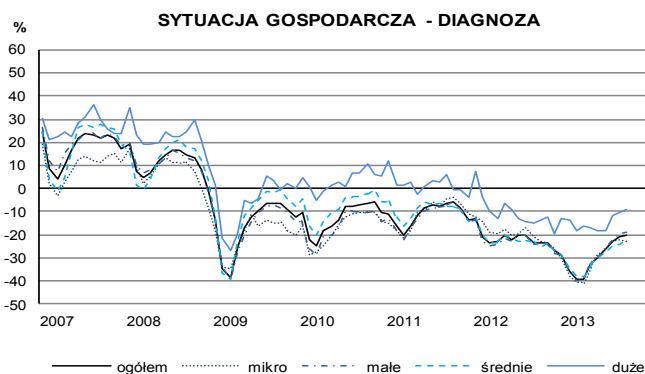
Spośród badanych podmiotów 20% (przed rokiem 21%) planuje prowadzenie prac budowlano-montażowych za granicą. Dyrektorzy tych przedsiębiorstw spodziewają się ograniczenia **portfela zamówień na roboty budowlano-montażowe** na rynkach zagranicznych, bardziej znaczącego niż oczekiwali w ubiegłym miesiącu.

OGÓLNY KLIMAT KONIUNKTURY WEDŁUG KLAS WIELKOŚCI ¹

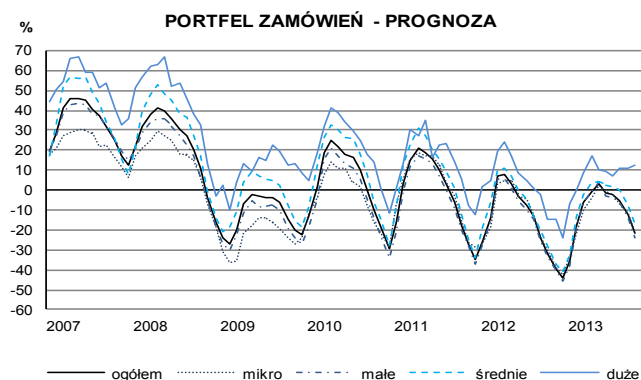
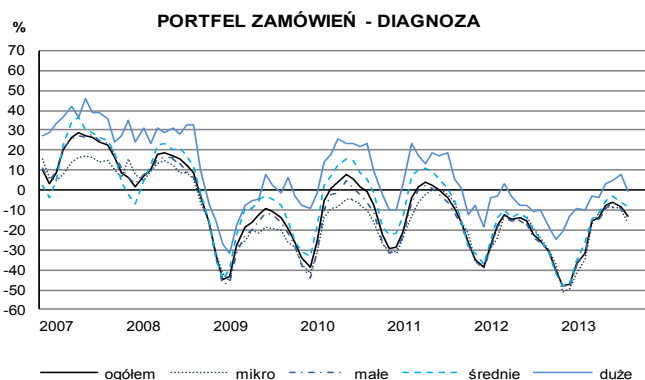


¹ W badaniu koniunktury gospodarczej w budownictwie podmioty o liczbie pracujących do 9 osób zostały objęte badaniem od 2006 r.

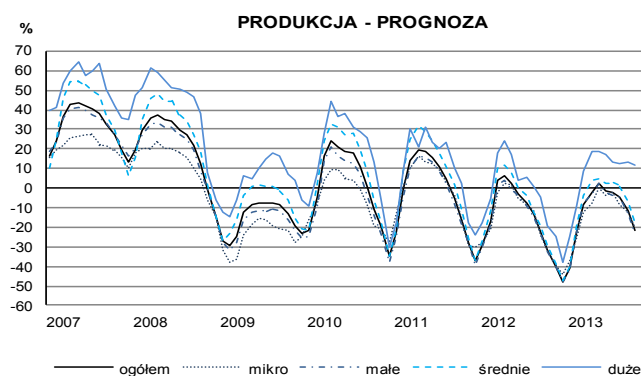
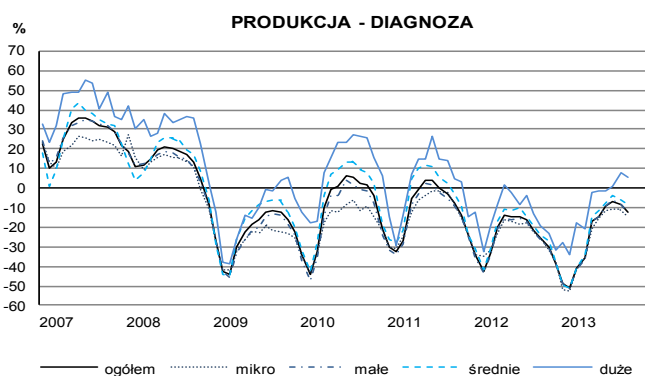
SYTUACJA PRZEDSIĘBIORSTW BUDOWLANO-MONTAŻOWYCH W POSZCZEGÓLNYCH KLASACH WIELKOŚCI - WYBRANE WSKAŹNIKI



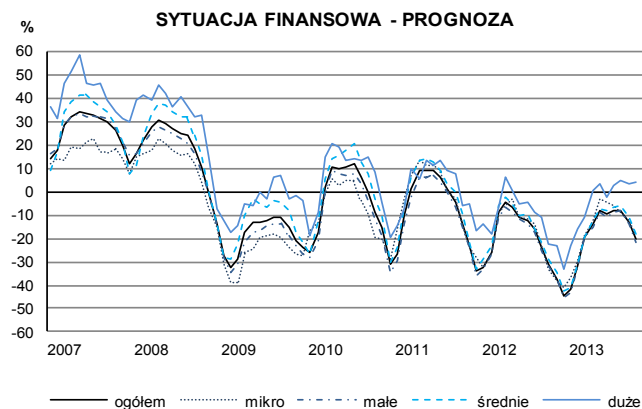
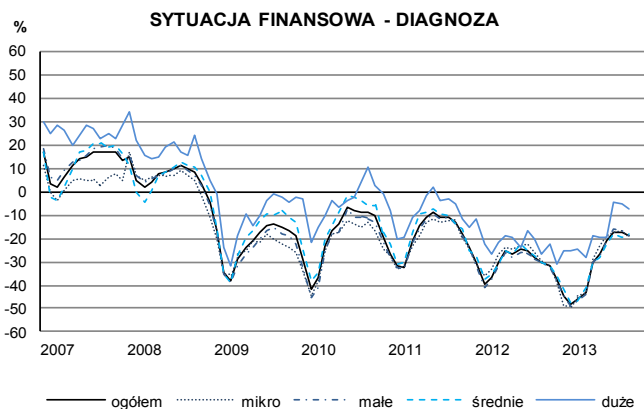
Jednostki wszystkich klas wielkości zgłaszają negatywne diagnozy **ogólnej sytuacji gospodarczej**, zbliżone do ocen sprzed miesiąca. Najmniej pesymistyczne są opinie przedsiębiorstw dużych (o liczbie pracujących 250 i więcej osób). Odpowiednie prognozy są bardziej niekorzystne od formułowanych we wrześniu, jedynie w firmach dużych (o liczbie pracujących 250 i więcej osób) utrzymują się optymistyczne przewidywania sprzed miesiąca.



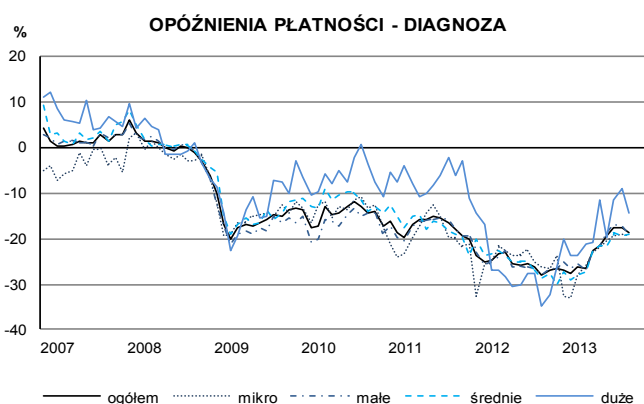
Jednostki wszystkich klas wielkości oceniają bieżący i przyszły **portfel zamówień** niekorzystnie, gorzej niż przed miesiącem. Jedynie przedsiębiorstwa duże (o liczbie pracujących 250 i więcej osób) podtrzymują optymistyczne prognozy formułowane we wrześniu.



Bardziej pesymistyczne niż przed miesiącem oceny bieżącej i przewidywanej **produkcji budowlano-montażowej** zgłaszają podmioty o liczbie pracujących do 249 osób. Diagnozy i prognozy produkcji budowlano-montażowej sygnalizowane przez dyrektorów jednostek dużych (o liczbie pracujących 250 i więcej osób) są pozytywne, choć nieco ostrożniejsze od formułowanych we wrześniu.

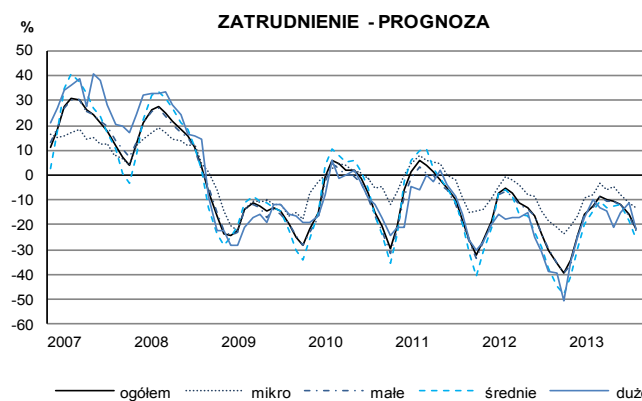


We wszystkich klasach wielkości bieżąca **sytuacja finansowa** oceniana jest negatywnie. Prognozy przedsiębiorstw o liczbie pracujących do 249 osób są bardziej niekorzystne od formułowanych w ubiegłym miesiącu. Optymistyczne przewidywania są formułowane jedynie w przedsiębiorstwach dużych (o liczbie pracujących 250 i więcej osób).

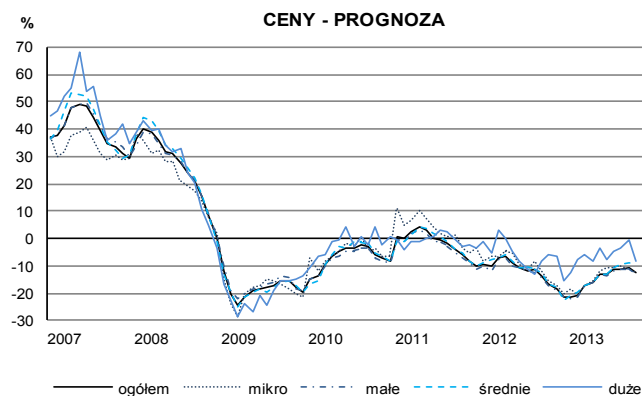


W bieżącym miesiącu **opóźnienia płatności** za wykonane roboty budowlano-montażowe sygnalizowane są przez jednostki ze wszystkich klas wielkości. Najmniej znaczące opóźnienia płatności, pomimo pogorszenia w porównaniu z ocenami sprzed miesiąca, odnotowano w przedsiębiorstwach dużych (o liczbie pracujących 250 i więcej osób).

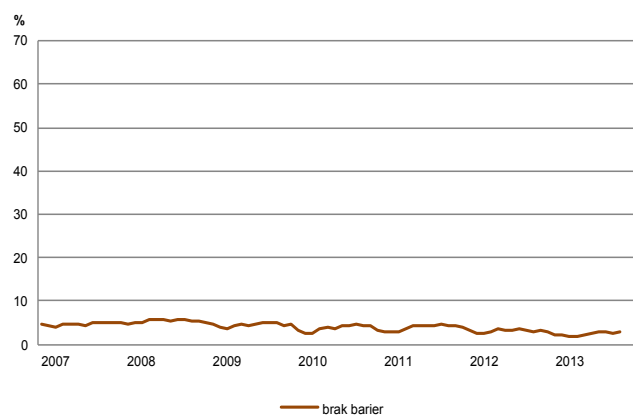
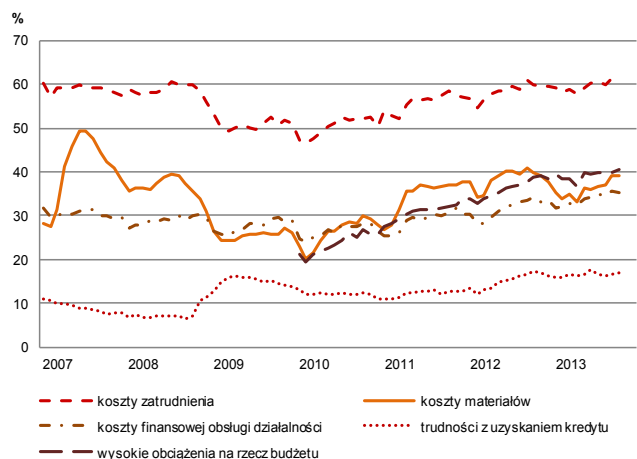
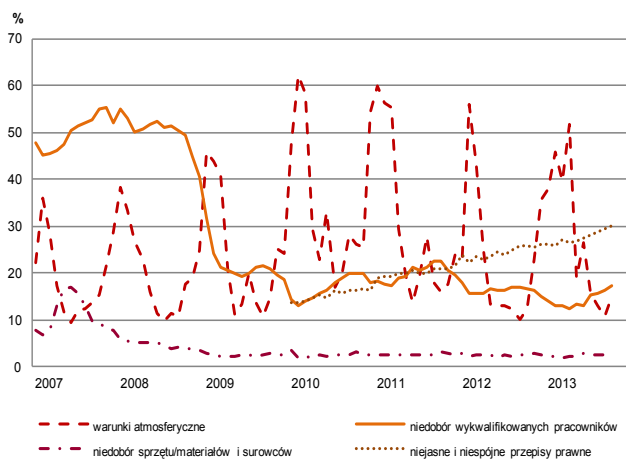
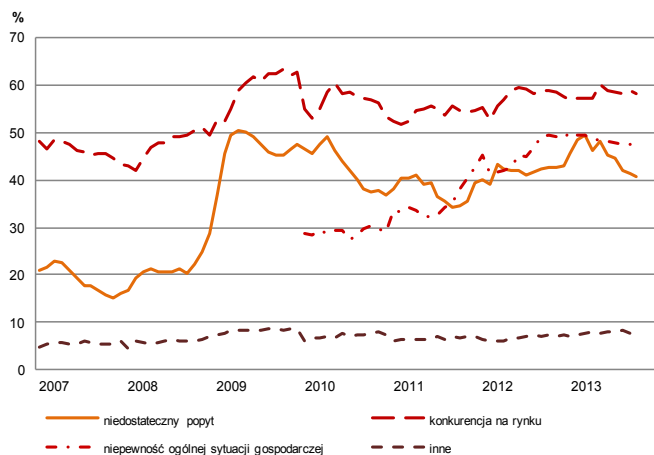
Dalszy spadek **zatrudnienia** zapowiadany jest w jednostkach wszystkich klas wielkości, największy w podmiotach średnich (o liczbie pracujących od 50 do 249 osób).



Ceny robót budowlano-montażowych mogą nadal spadać w przedsiębiorstwach wszystkich klas wielkości. Najmniej znaczący spadek cen przewidują podmioty duże (o liczbie pracujących 250 i więcej osób).

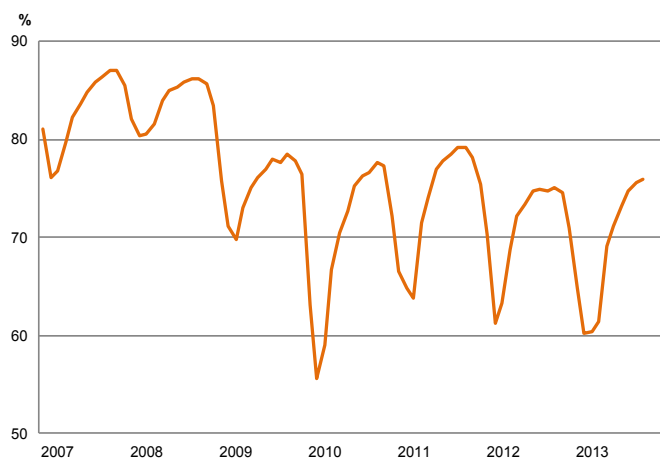


BARIERY DZIAŁALNOŚCI BUDOWLANO-MONTAŻOWEJ



Odsetek przedsiębiorców nieodczuwających żadnych **barier w prowadzeniu bieżącej działalności** kształtuje się na poziomie 2,9% (przed rokiem 3,0%). Największe trudności napotymane przez przedsiębiorstwa zgłaszające bariery związane są z kosztami zatrudnienia (61% w październiku br., 60% przed rokiem) oraz konkurencją na rynku (58% w październiku br., 59% w analogicznym miesiącu ub. r.). W porównaniu z październikiem 2012 r. najbardziej wzrosło znaczenie bariery związanej z niejasnymi i niespójnymi przepisami prawnymi (z 26% do 30%).

WYKORZYSTANIE MOCY PRODUKCYJNYCH

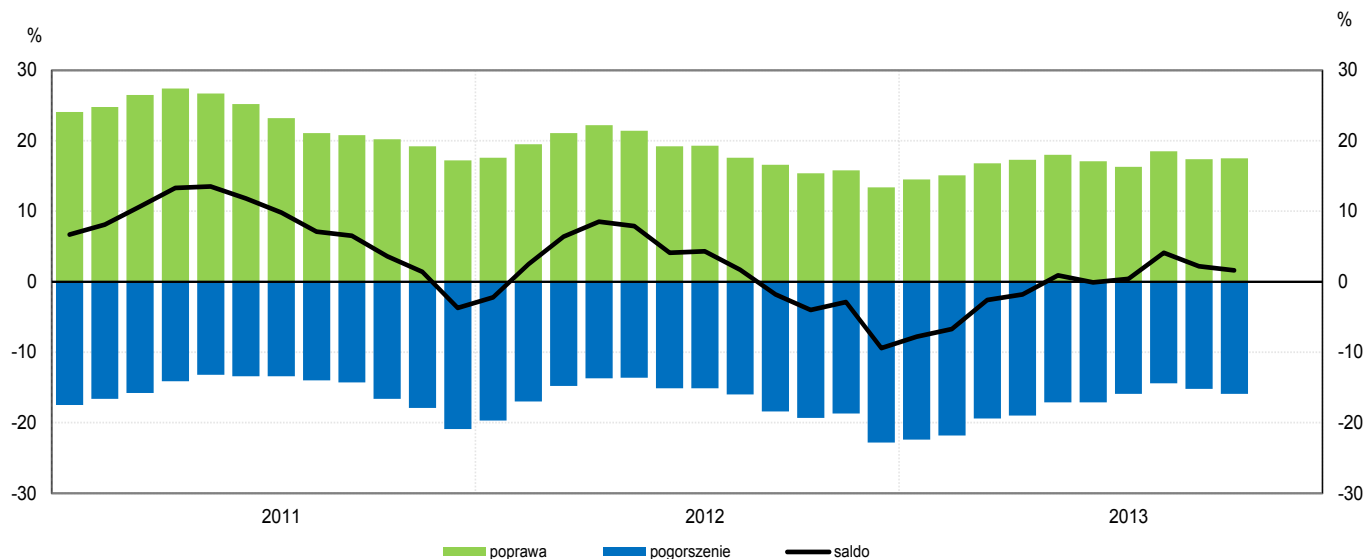


Przedsiębiorcy zgłaszają w październiku **wykorzystanie mocy produkcyjnych** na poziomie 76% (75% w analogicznym miesiącu ub. r.). W październiku 20% przedsiębiorstw budowlano-montażowych ocenia swoje **moce produkcyjne** jako zbyt duże w stosunku do oczekiwanego w najbliższych miesiącach portfela zamówień, 68% jako wystarczające, a 12% jako zbyt małe (przed rokiem odpowiednio: 21%, 67%, 12%).

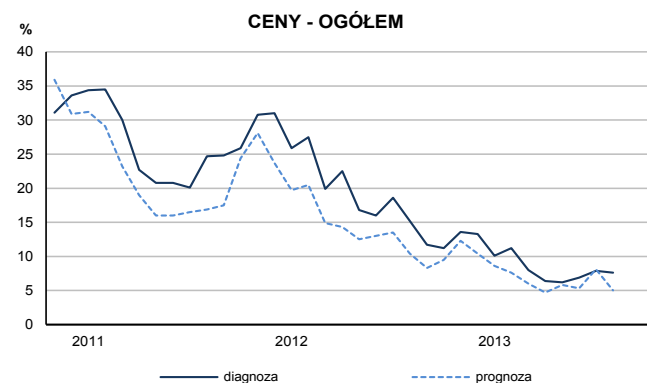
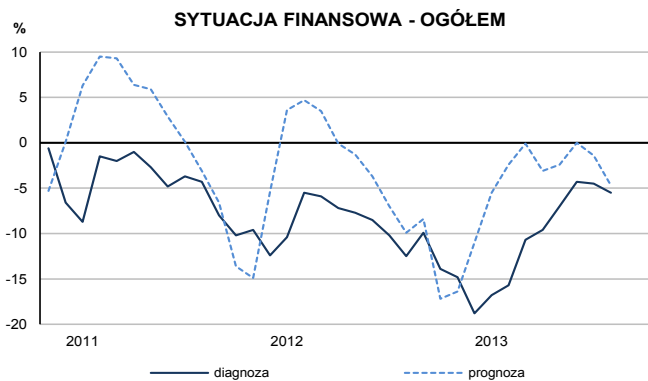
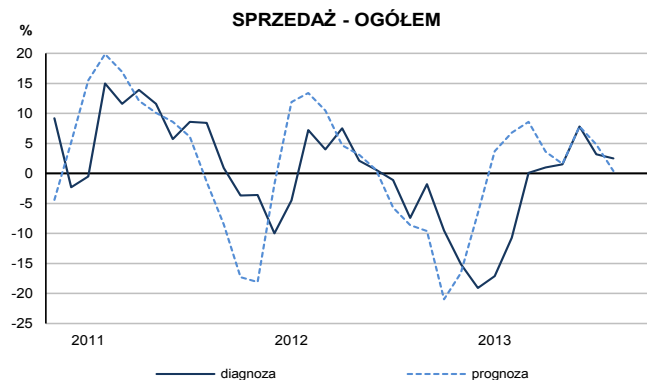
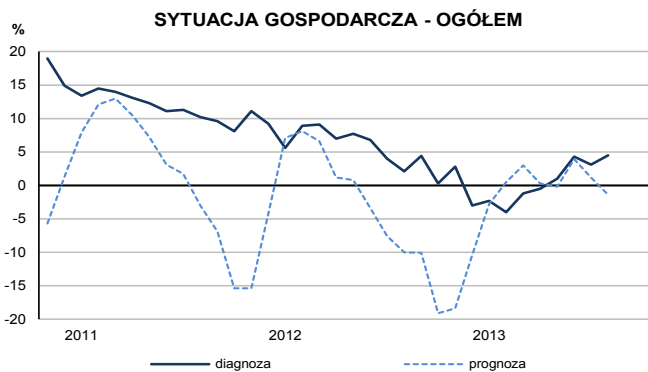
3. Handel hurtowy

Ogólny klimat koniunktury w handlu hurtowym kształtuje się w październiku na poziomie plus 2 (podobnie jak we wrześniu br.). Poprawę koniunktury sygnalizuje 18% badanych przedsiębiorstw, pogorszenie 16% (przed miesiącem odpowiednio 17% oraz 15%). Pozostałe przedsiębiorstwa uznają, że ich sytuacja nie ulega zmianie.

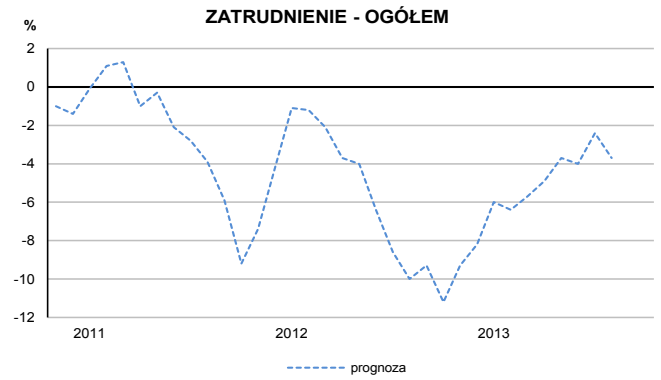
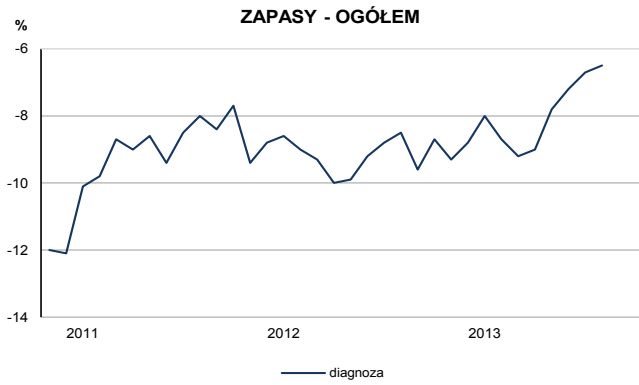
OGÓLNY KLIMAT KONIUNKTURY W HANDLU HURTOWYM



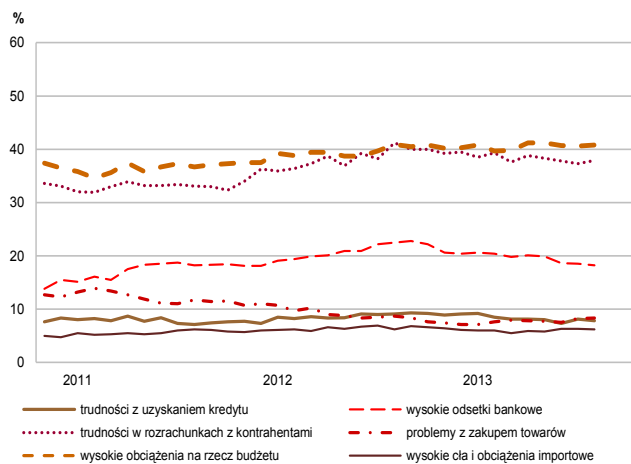
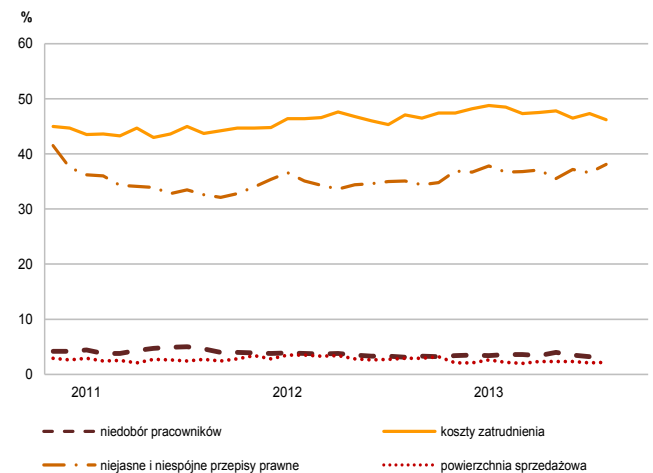
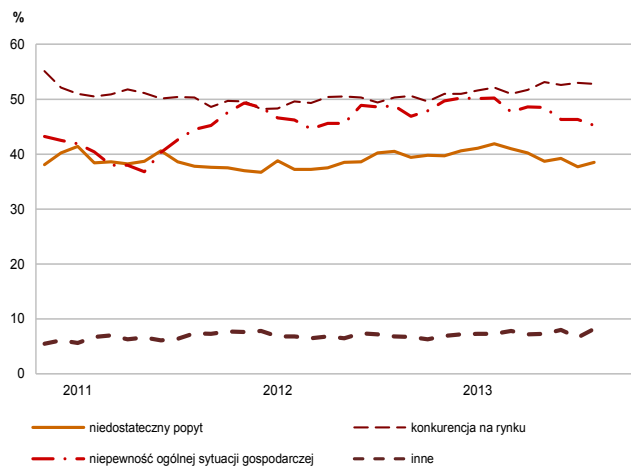
SYTUACJA PRZEDSIĘBIORSTW W HANDLU HURTOWYM - WYBRANE WSKAŹNIKI



SYTUACJA PRZEDSIĘBIORSTW W HANDLU HURTOWYM - WYBRANE WSKAŹNIKI c.d.



BARIERY DZIAŁALNOŚCI W HANDLU HURTOWYM

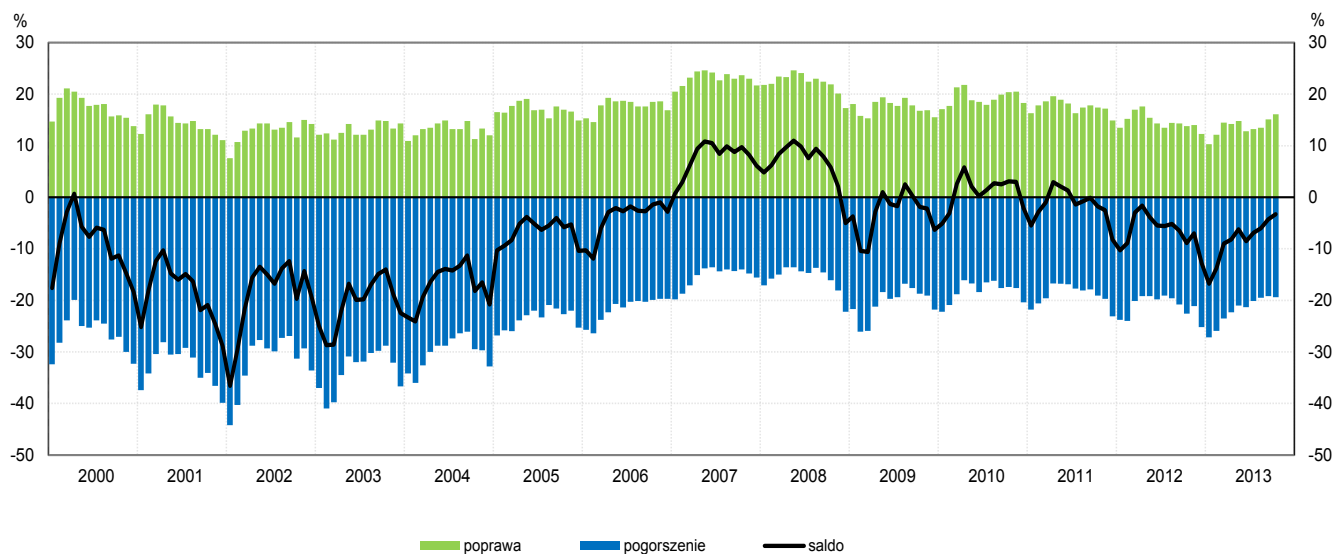


Spośród badanych jednostek, w październiku 4,9% podmiotów nie odczuwa żadnych **barier w prowadzeniu bieżącej działalności** (6,2% przed rokiem). Największe trudności napotykaną przez przedsiębiorców zgłaszających występowanie barier związane są z konkurencją na rynku (barierę tę sygnalizuje w październiku br. 53% przedsiębiorstw, 50% w analogicznym miesiącu ub. r.), kosztami zatrudnienia (46% w październiku br., 47% przed rokiem) oraz niepewnością ogólnej sytuacji gospodarczej (45% w październiku br., 49% w analogicznym miesiącu ub. r.).

4. Handel detaliczny

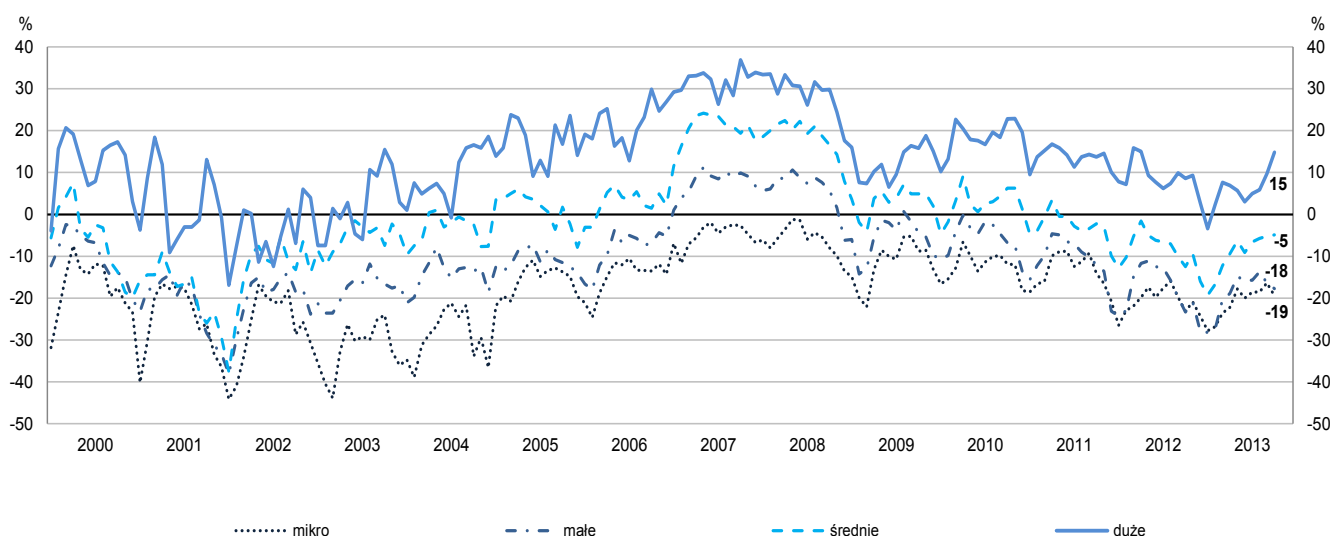
Ogólny klimat koniunktury w handlu detalicznym kształtuje się w październiku na poziomie minus 3 (we wrześniu minus 4). Poprawę koniunktury sygnalizuje 16% badanych przedsiębiorstw, pogorszenie 19% (przed miesiącem odpowiednio 15% i 19%). Pozostałe przedsiębiorstwa uznają, że ich sytuacja nie ulega zmianie.

OGÓLNY KLIMAT KONIUNKTURY W HANDLU DETALICZNYM



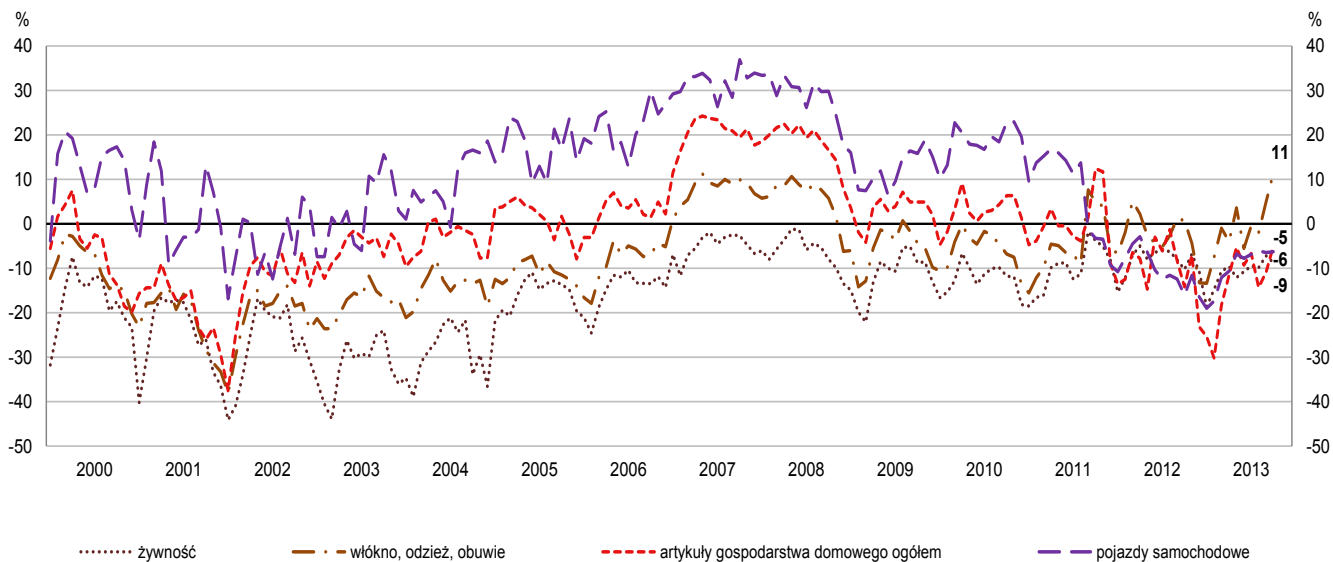
Diagnozy **sprzedaży** są negatywne, zbliżone do sygnalizowanych we wrześniu. Odpowiednie prognozy są pozytywne i lepsze od formułowanych przed miesiącem. Bieżąca i przyszła **sytuacja finansowa** jest oceniana niekorzystnie, podobnie jak we wrześniu. Przedsiębiorcy nadal sygnalizują nadmierny poziom **zapasów** towarów, w związku z tym nie są planowane **zamówienia towarów** u dostawców. Zmniejszanie **zatrudnienia** w najbliższych trzech miesiącach może być zbliżone do zapowiadanego we wrześniu. Jednostki sygnalizują wolniejszy wzrost bieżących i przyszłych **cen** towarów.

OGÓLNY KLIMAT KONIUNKTURY WEDŁUG KLAS WIELKOŚCI

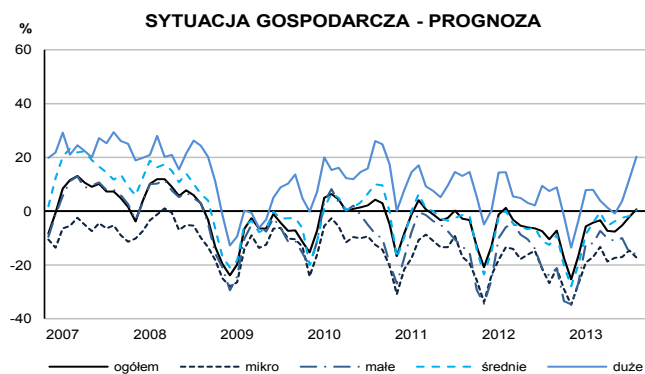
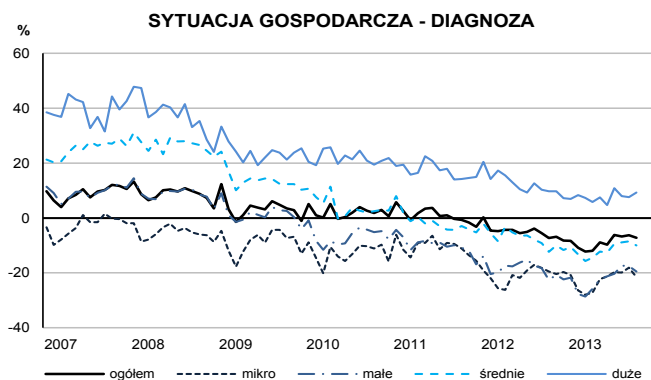


W **poszczególnych klasach wielkości i branżach handlowych** oceny koniunktury są zróżnicowane. W podziale na klasy wielkości najbardziej negatywnie koniunkturę oceniają jednostki o liczbie pracujących do 49 osób, natomiast pozytywnie – jedynie podmioty duże (o liczbie pracujących 250 i więcej osób). W podziale na branże korzystnie oceny koniunktury zgłaszają jedynie przedstawiciele branży włókno, odzież obuwie (plus 11 – wzrost o 6 p. proc.), a negatywne – w pozostałych prezentowanych branżach: żywność (minus 9 – spadek o 2 p. proc.), artykuły gospodarstwa domowego ogółem (minus 5 – wzrost o 6 p. proc.) oraz pojazdy samochodowe (minus 6 – wzrost o 1 p. proc.).

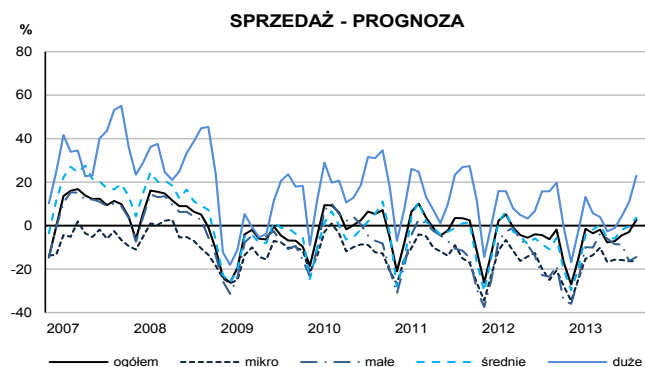
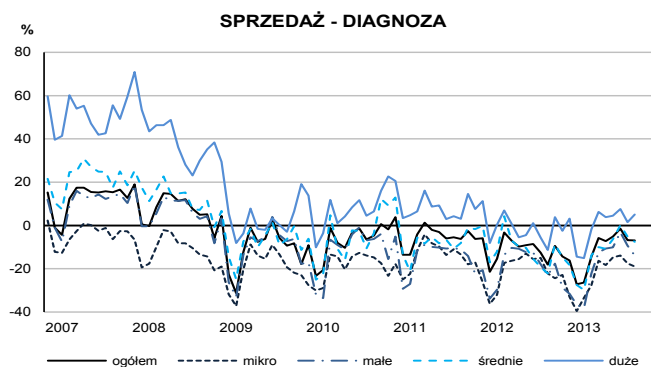
OGÓLNY KLIMAT KONIUNKTURY WEDŁUG WYBRANYCH BRANŻ



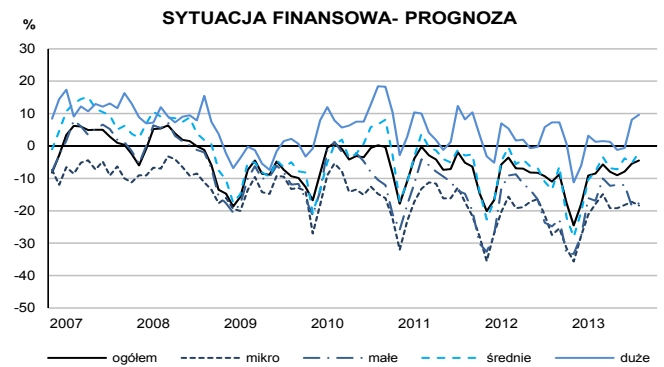
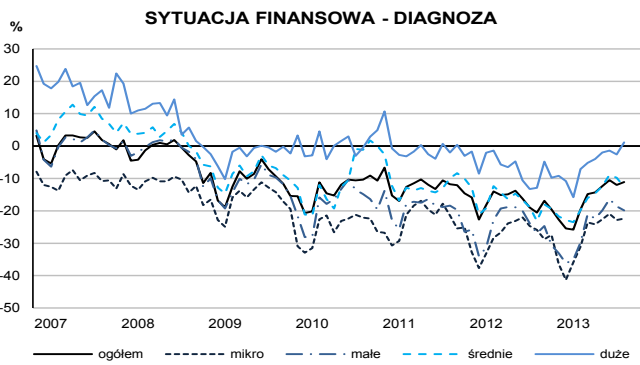
SYTUACJA PRZEDSIĘBIORSTW W HANDLU DETALICZNYM W POSZCZEGÓLNYCH KLASACH WIELKOŚCI - WYBRANE WSKAŹNIKI



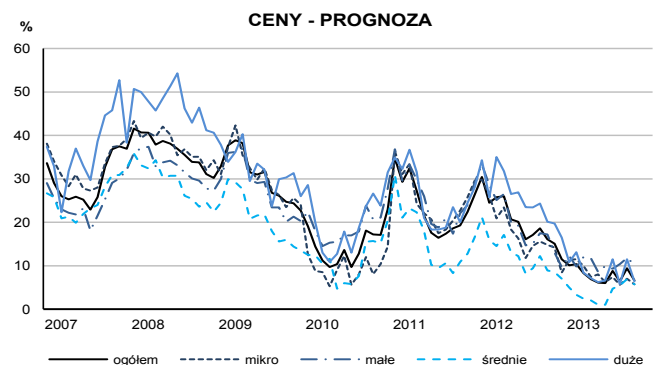
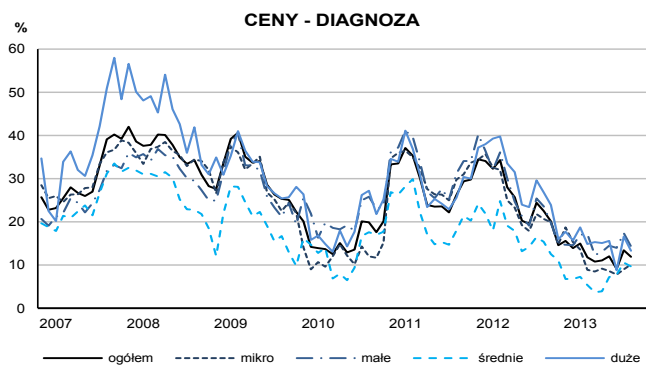
W podziale na klasy wielkości najbardziej negatywne oceny i przewidywania dotyczące **sytuacji gospodarczej** zgłaszają jednostki o liczbie pracujących do 49 osób. Podmioty duże (o liczbie pracujących 250 i więcej osób) formułują optymistyczne diagnozy i prognozy w tym zakresie.



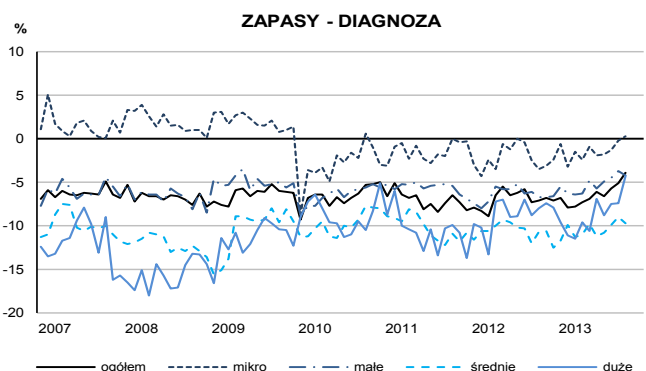
Największy spadek bieżącej i przyszłej **sprzedaży** sygnalizują przedsiębiorstwa o liczbie pracujących do 49 osób. Wzrost bieżącej sprzedaży zgłaszają jedynie jednostki duże (o liczbie pracujących 250 i więcej osób). Pozytywne prognozy w tym zakresie formułują dyrektorzy przedsiębiorstw o liczbie pracujących 50 i więcej osób.



Jedynie jednostki duże (o liczbie pracujących 250 i więcej osób) formułują korzystne diagnozy i prognozy dotyczące **sytuacji finansowej**. Podmioty należące do pozostałych klas wielkości zgłaszają w październiku pesymistyczne oceny i przewidywania w tym zakresie, w szczególności jednostki o liczbie pracujących do 49 osób.

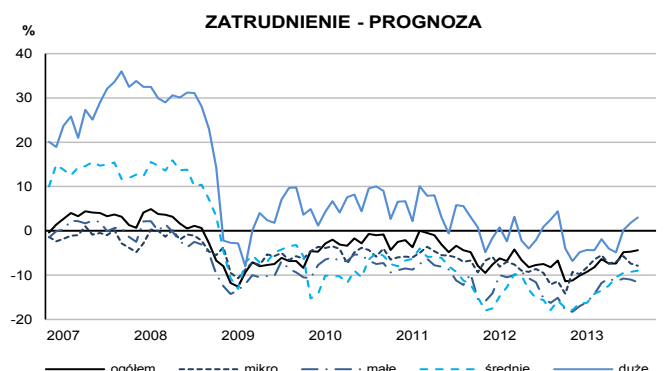


Przedstawiciele wszystkich klas wielkości sygnalizują wzrost bieżących i przyszłych **cen** towarów, największy w jednostkach małych (o liczbie pracujących od 10 do 49 osób) i dużych (o liczbie pracujących 250 i więcej osób).

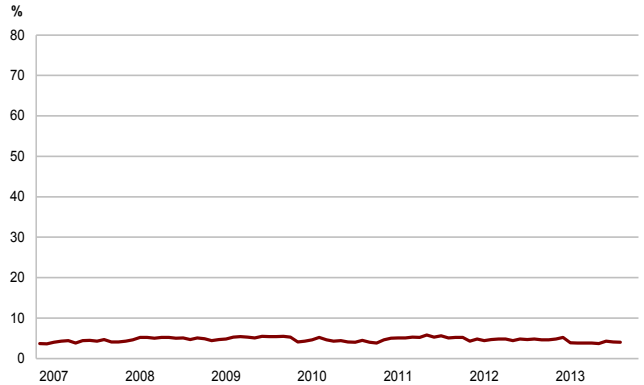
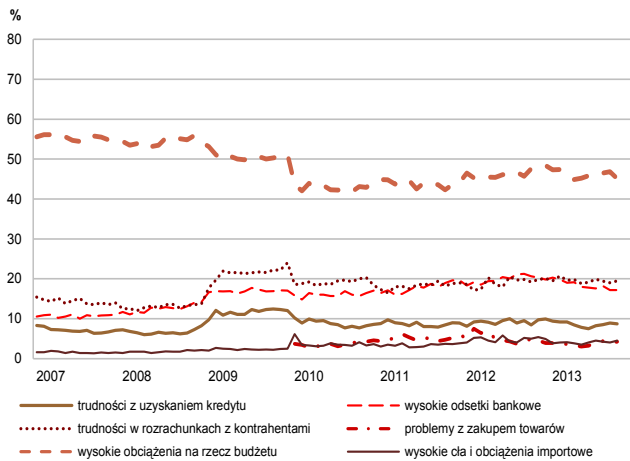
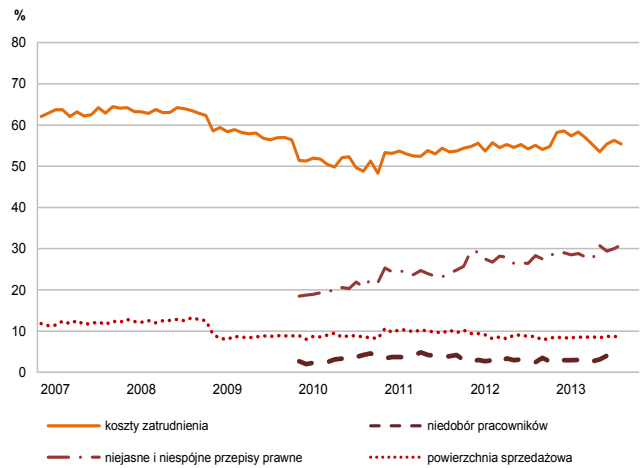
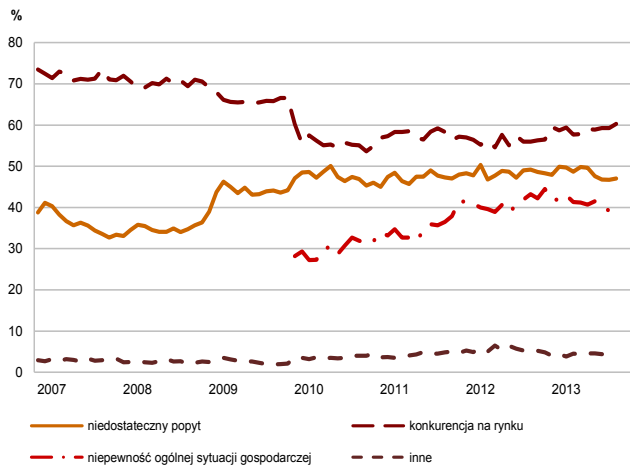


Przedsiębiorstwa o liczbie pracujących 10 i więcej osób sygnalizują nadmiar **zapasów** towarów, w szczególności jednostki średnie (o liczbie pracujących od 50 do 249 osób). Podmioty mikro (o liczbie pracujących do 9 osób) uważają, że ich zapasy są odpowiednie w stosunku do zapotrzebowania.

Zmniejszenie **zatrudnienia** w najbliższych trzech miesiącach, zbliżone do planowanego przed miesiącem, zapowiadane jest przez przedstawicieli przedsiębiorstw o liczbie pracujących do 249 osób. Jednostki duże (o liczbie pracujących 250 i więcej osób) planują nieznaczny wzrost w tym zakresie.

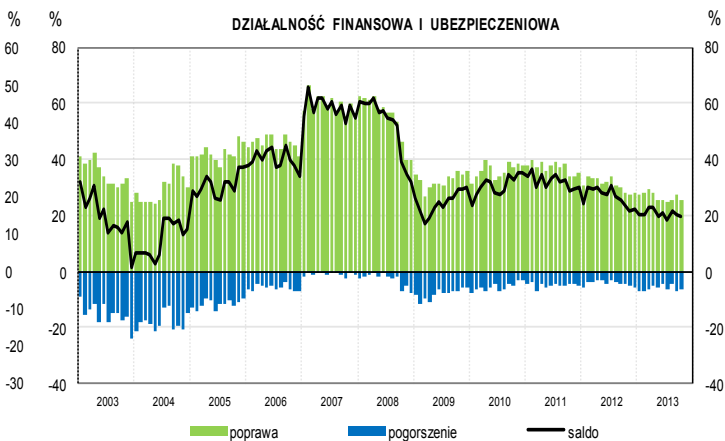
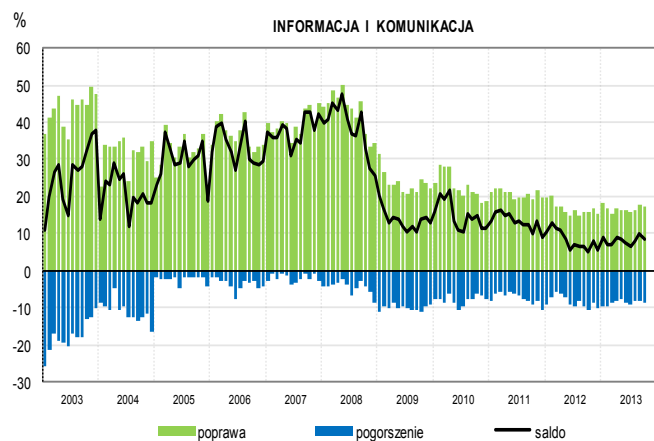
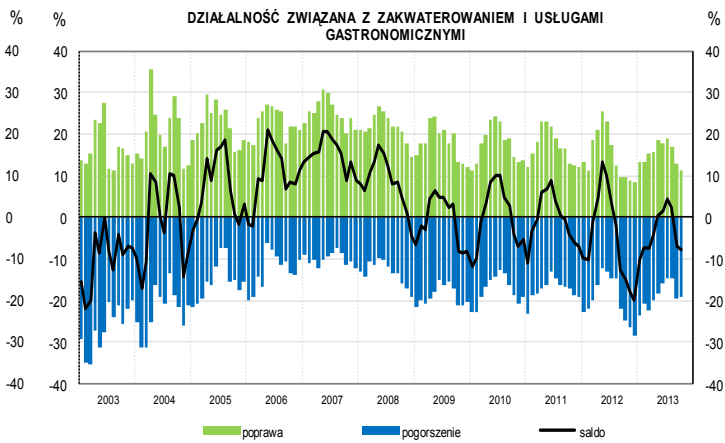
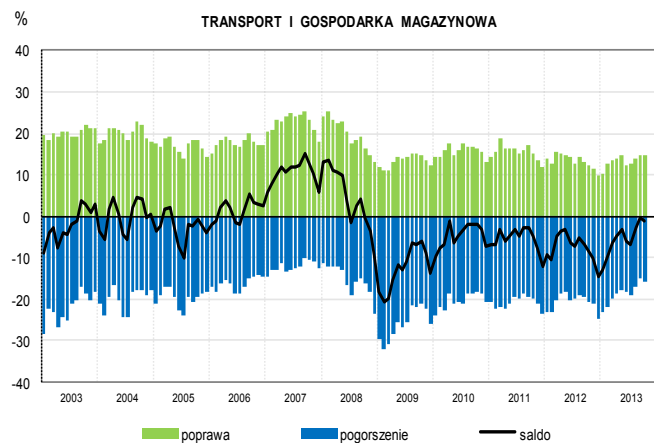


BARIERY DZIAŁALNOŚCI W HANDLU DETALICZNYM



Spośród badanych jednostek, w październiku 4,0% podmiotów nie odczuwa żadnych **barier w prowadzeniu bieżącej działalności** (4,8% przed rokiem). Największe trudności napotymane przez przedsiębiorców zgłaszających występowanie barier związane są z konkurencją na rynku (barierę tę sygnalizuje w październiku br. 60% przedsiębiorstw, 56% w analogicznym miesiącu ub. r.), kosztami zatrudnienia (55% w październiku bieżącego i poprzedniego roku), niedostatecznym popytem (47% w październiku br., 49% w analogicznym miesiącu ub. r.) oraz wysokimi obciążeniami na rzecz budżetu (45% w październiku br., 48% przed rokiem).

5. Usługi



W październiku wskaźnik ogólnego klimatu koniunktury w sekcji **transport i gospodarka magazynowa** kształtuje się na poziomie minus 1 (przed miesiącem 0). Poprawę koniunktury odnotowuje 15% badanych firm, a jej pogorszenie 16% (we wrześniu w obu przypadkach po 15%). Pozostałe jednostki uznają, że ich sytuacja nie ulega zmianie. Bieżący popyt i sprzedaż oceniane są pozytywnie, wobec negatywnych opinii sprzed miesiąca. Odpowiednie prognozy są mniej optymistyczne od zgłaszanych we wrześniu. Aktualna sytuacja finansowa oceniana jest mniej niekorzystnie, choć jej przewidywania na najbliższe miesiące są nieznacznie pesymistyczne wobec pozytywnych prognoz z września. Sygnalizowany jest spadek bieżących i przyszłych cen usług. Zapowiadane w tej grupie firm redukcje zatrudnienia mogą być większe od planowanych przed miesiącem.

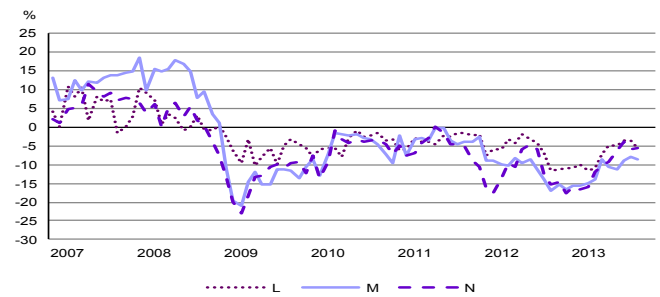
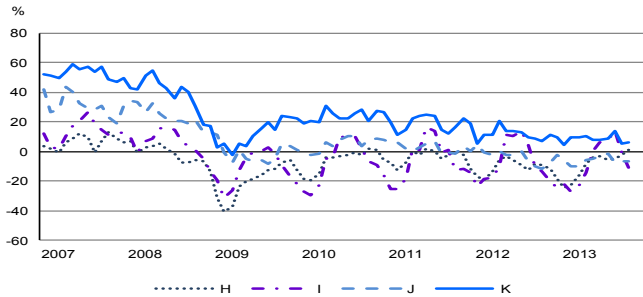
W październiku wskaźnik ogólnego klimatu koniunktury w sekcji **zakwaterowanie i gastronomia** kształtuje się na poziomie minus 8 (przed miesiącem plus 7). Poprawę koniunktury odnotowuje 11% badanych firm, a jej pogorszenie 19% (we wrześniu odpowiednio 13% i 20%). Pozostałe jednostki uznają, że ich sytuacja nie ulega zmianie. Bieżący popyt, sprzedaż i sytuacja finansowa oceniane są bardziej niekorzystnie niż przed miesiącem, przy mniej pesymistycznych niż we wrześniu odpowiednich prognozach. Sygnalizowany jest dalszy spadek bieżących i przyszłych cen usług. W tej grupie firm planowane są redukcje zatrudnienia, nieco mniejsze od prognozowanych przed miesiącem.

W październiku wskaźnik ogólnego klimatu koniunktury w sekcji **informacja i komunikacja** kształtuje się na poziomie plus 8 (przed miesiącem plus 10). Poprawę koniunktury odnotowuje 17% badanych firm, a jej pogorszenie 9% (we wrześniu odpowiednio 18% i 8%). Pozostałe jednostki uznają, że ich sytuacja nie ulega zmianie. Bieżący popyt jest ograniczany, podobnie jak we wrześniu. Mimo że aktualna sprzedaż oceniana jest mniej niekorzystnie niż przed miesiącem, bieżąca sytuacja finansowa ulega niewielkiemu pogorszeniu. Prognozy popytu i sprzedaży są optymistyczne, zbliżone do formułowanych we wrześniu. Przewidywania sytuacji finansowej są również pozytywne, ale nieco ostrożniejsze od formułowanych przed miesiącem. Sygnalizowany jest spadek zarówno bieżących jak i przyszłych cen. W tej grupie firm planowany jest niewielki wzrost zatrudnienia, mniejszy od prognozowanego we wrześniu.

W październiku wskaźnik ogólnego klimatu koniunktury w sekcji **działalność finansowa i ubezpieczeniowa** kształtuje się na poziomie plus 19 (przed miesiącem plus 20). Poprawę koniunktury odnotowuje 25% badanych firm, a jej pogorszenie 6% (we wrześniu odpowiednio 27% i 7%). Pozostałe jednostki uznają, że ich sytuacja nie ulega zmianie. Oceny bieżącego popytu i sprzedaży są pozytywne, zbliżone do formułowanych przed miesiącem. Aktualna sytuacja finansowa poprawia się nieco szybciej niż sygnalizowano we wrześniu. Również prognozy popytu, sprzedaży i sytuacji finansowej są bardziej optymistyczne od zgłaszanych przed miesiącem. Odnotowany jest nieco mniejszy spadek bieżących cen usług. W najbliższych miesiącach przewidywany jest ich niewielki wzrost. Planowane w tej grupie jednostek redukcje zatrudnienia mogą być nieco większe od zapowiadanych we wrześniu.

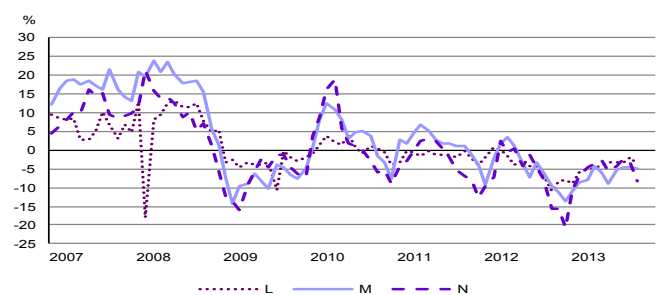
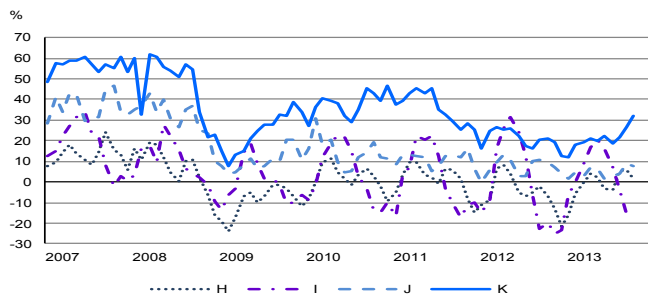
SYTUACJA PRZEDSIĘBIORSTW USŁUGOWYCH W POSZCZEGÓLNYCH SEKCJACH - WYBRANE WSKAŹNIKI

POPYT — DIAGNOZA



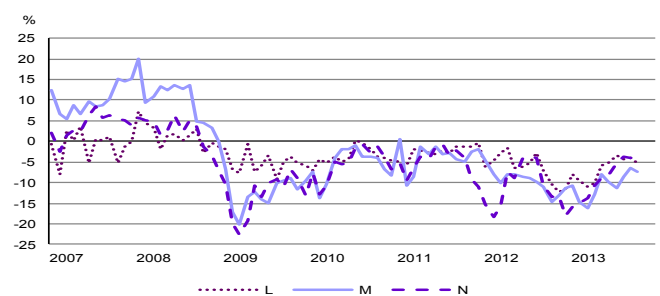
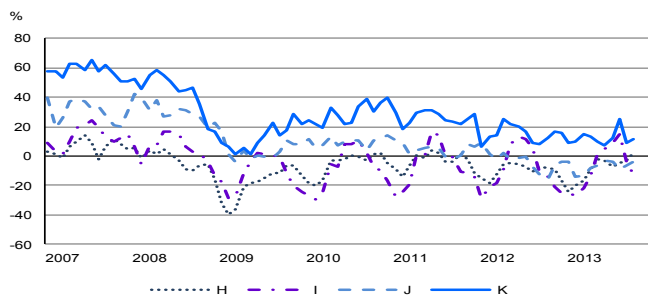
W październiku podmioty z większości sekcji objętych badaniem sygnalizują spadek **popytu** na usługi, najbardziej znaczący – jednostki z sekcji pozostała działalność usługowa (sekcja S) oraz zakwaterowanie i gastronomia (sekcja I). Największy wzrost popytu na oferowane usługi zgłaszają firmy z sekcji opieka zdrowotna i pomoc społeczna (sekcja Q) oraz edukacja (sekcja P).

POPYT — PROGNOZA



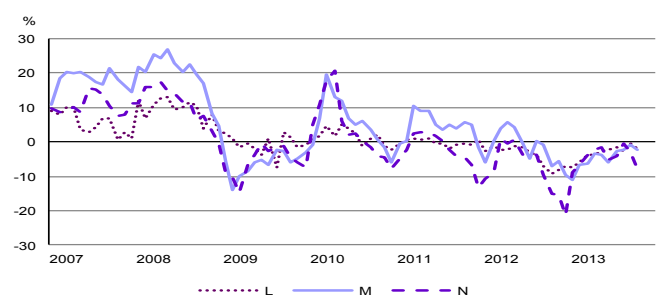
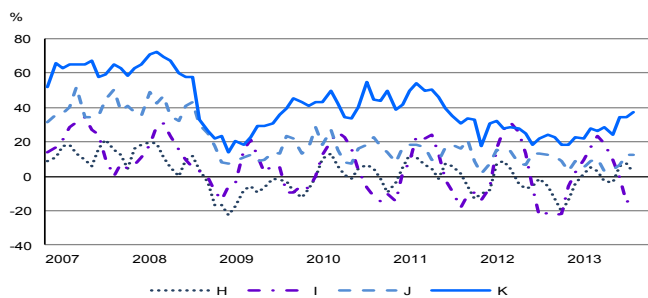
W najbliższych trzech miesiącach większość firm objętych badaniem spodziewa się wzrostu **popytu**. Najbardziej korzystne prognozy w tym zakresie formułują jednostki z sekcji działalność finansowa i ubezpieczeniowa (sekcja K). Największy spadek popytu przewidują podmioty z sekcji zakwaterowanie i gastronomia (sekcja I).

SPRZEDAŻ — DIAGNOZA



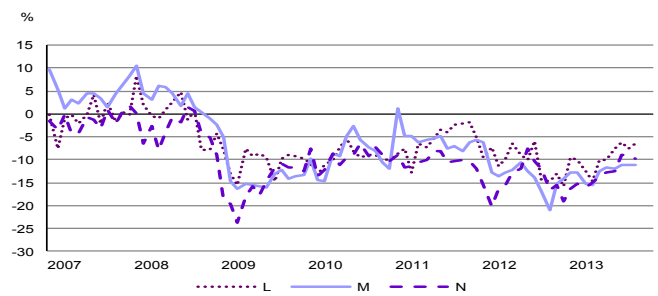
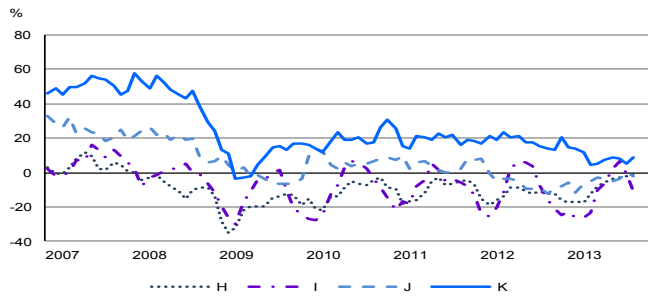
W październiku firmy z większości sekcji objętych badaniem odnotowują ograniczenie **sprzedaży**, najbardziej znaczące – jednostki z sekcji pozostała działalność usługowa (sekcja S) oraz zakwaterowanie i gastronomia (sekcja I). Największy wzrost sprzedaży zgłaszają podmioty z sekcji edukacja (sekcja P) oraz działalność finansowa i ubezpieczeniowa (sekcja K).

SPRZEDAŻ — PROGNOZA



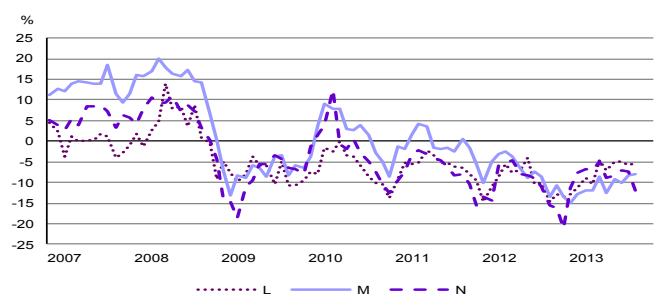
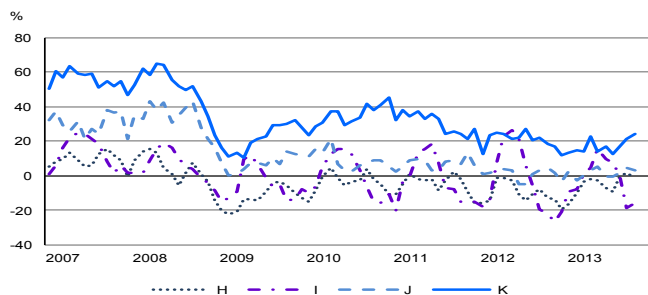
Największy wzrost **sprzedaży** w najbliższych trzech miesiącach, zbliżony do prognozowanego we wrześniu, przewidują przedsiębiorstwa z sekcji działalność finansowa i ubezpieczeniowa (sekcja K). Najbardziej znaczącego spadku sprzedaży, choć mniej znaczącego niż przed miesiącem, oczekują jednostki z sekcji zakwaterowanie i gastronomia (sekcja I).

SYTUACJA FINANSOWA — DIAGNOZA



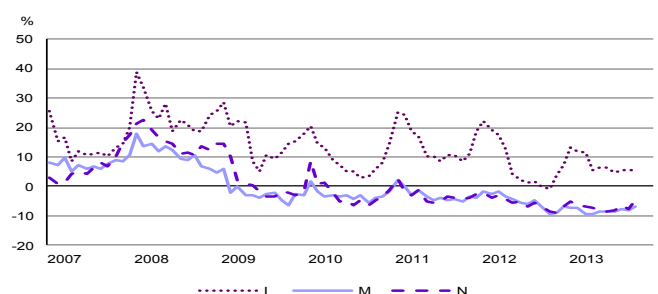
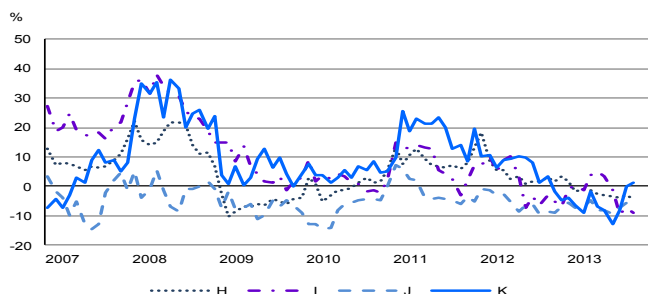
W październiku firmy z większości sekcji objętych badaniem odnotowują pogorszenie swojej **sytuacji finansowej**, największe – z sekcji opieka zdrowotna i pomoc społeczna (sekcja Q), działalność profesjonalna, naukowa i techniczna (sekcja M), zakwaterowanie i gastronomia (sekcja I). Jako jedyne pozytywnie sytuację finansową oceniają jednostki z sekcji działalność finansowa i ubezpieczeniowa (sekcja K).

SYTUACJA FINANSOWA — PROGNOZA



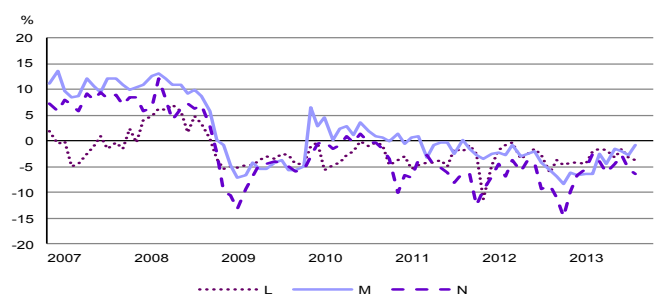
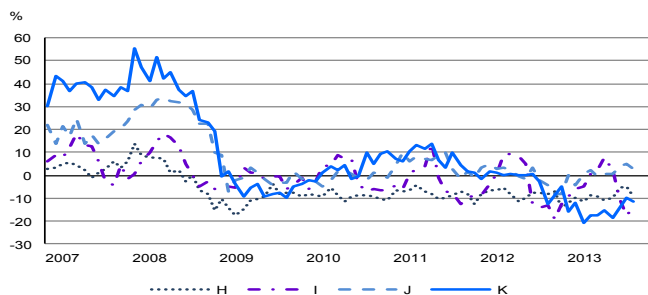
Na najbliższe trzy miesiące większość firm objętych badaniem formułuje negatywne prognozy **sytuacji finansowej**. Najbardziej znaczącego pogorszenia w tym zakresie spodziewają się podmioty z sekcji zakwaterowanie i gastronomia (sekcja I) oraz opieka zdrowotna i pomoc społeczna (sekcja Q). Najbardziej optymistyczne prognozy zgłaszają dyrektorzy jednostek z sekcji działalność finansowa i ubezpieczeniowa (sekcja K).

CENY — PROGNOZA



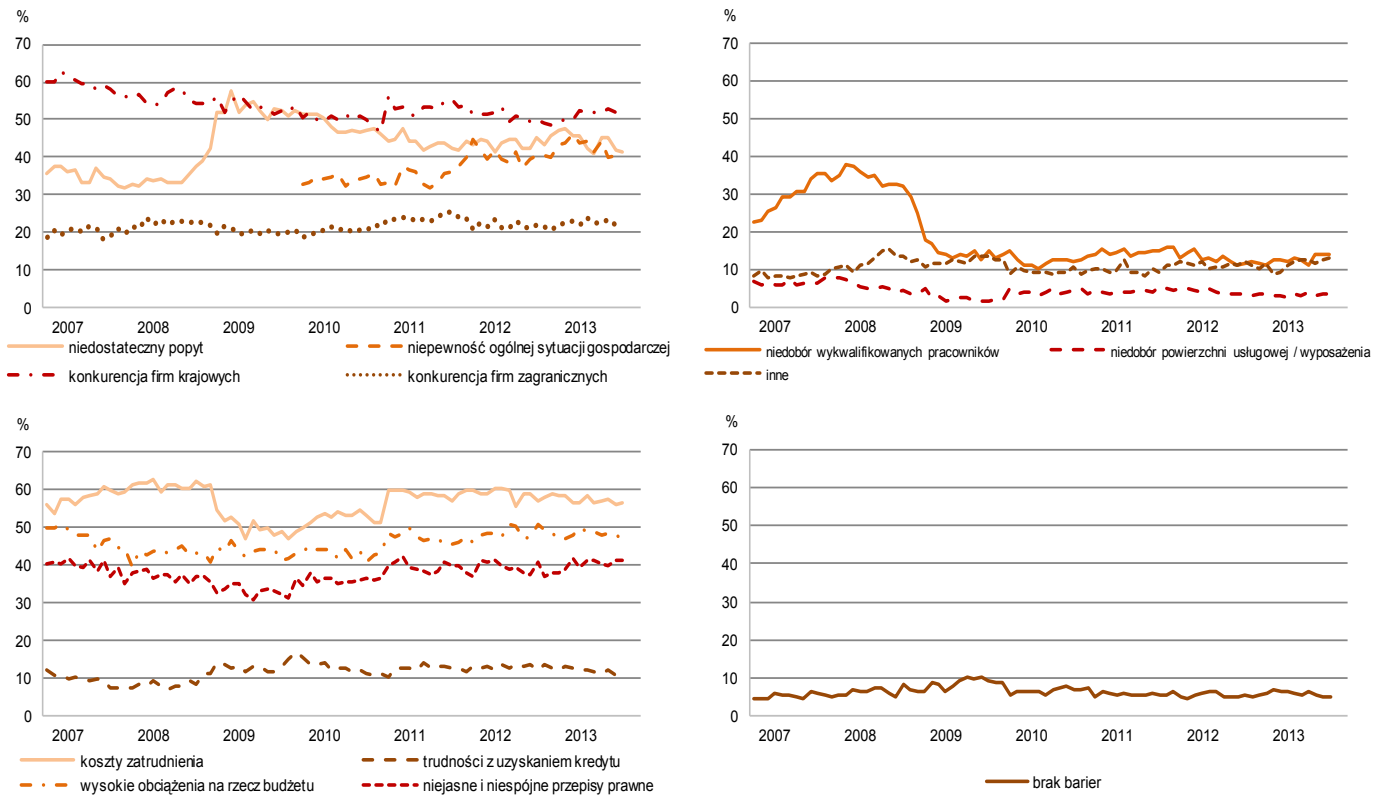
W przedsiębiorstwach należących do większości badanych sekcji prognozowany jest spadek **cen** świadczonych usług, przede wszystkim w jednostkach z sekcji zakwaterowanie i gastronomia (sekcja I). Niewielki wzrost cen na swoje usługi przewidują dyrektorzy jednostek z sekcji obsługa rynku nieruchomości (sekcja L), pozostała działalność usługowa (sekcja S), działalność finansowa i ubezpieczeniowa (sekcja K). Podmioty z sekcji edukacja (sekcja P) nie spodziewają się zmian w poziomie cen.

ZATRUDNIENIE — PROGNOZA



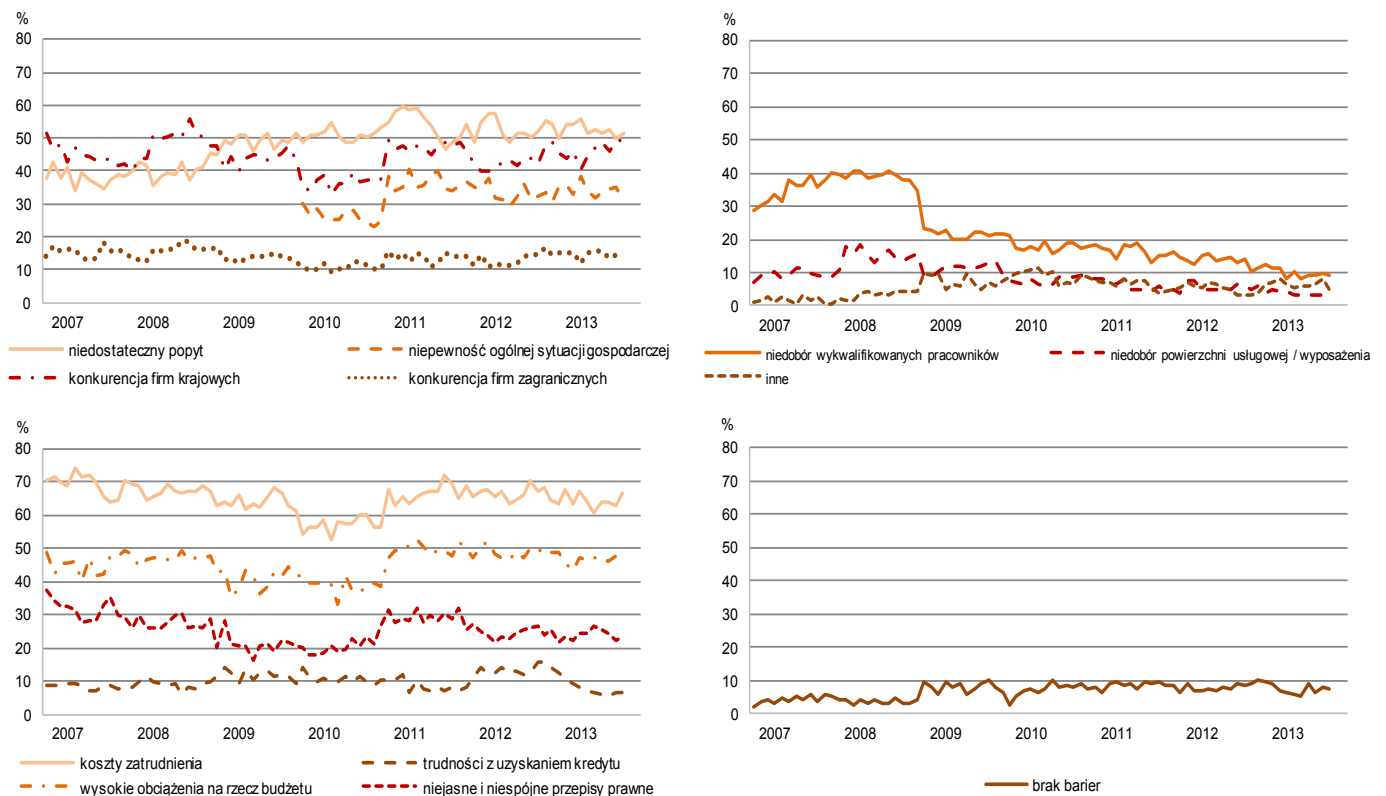
Jednostki większości badanych sekcji usługowych planują w najbliższych trzech miesiącach dokonać redukcji **zatrudnienia**. Największą skalę zwolnień, choć mniej znaczącą od zapowiadanej we wrześniu, deklarują dyrektorzy jednostek z sekcji zakwaterowanie i gastronomia (sekcja I) oraz działalność finansowa i ubezpieczeniowa (sekcja K). Niewielki wzrost zatrudnienia planują jedynie kierujący podmiotami z sekcji informacja i komunikacja (sekcja J) oraz edukacja (sekcja P).

BARIERY DZIAŁALNOŚCI W WYBRANYCH SEKCJACH USŁUGOWYCH TRANSPORT I GOSPODARKA MAGAZYNOWA (SEKCJA H)



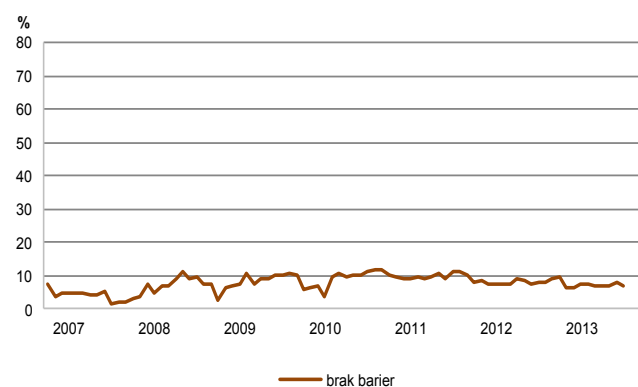
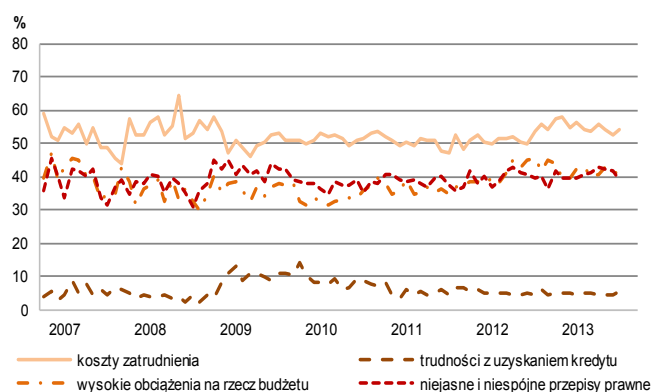
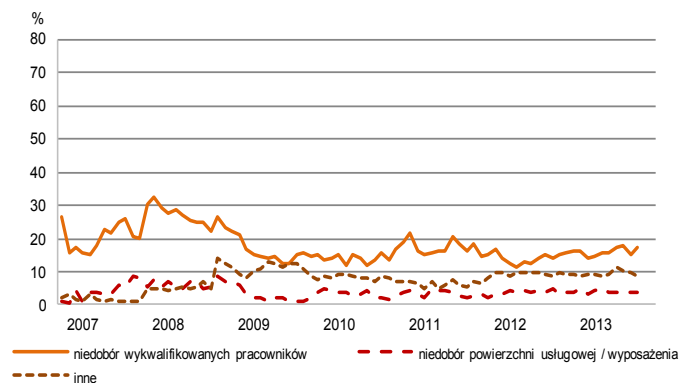
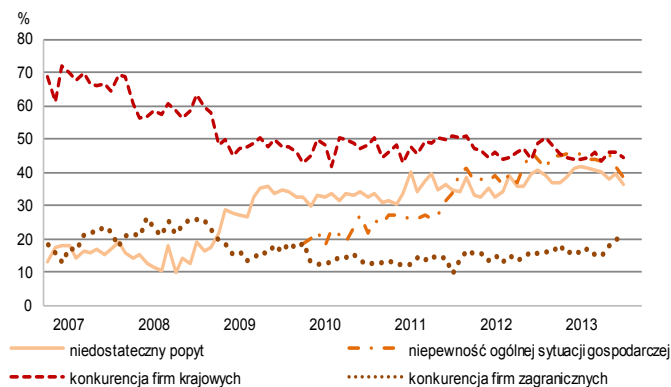
W październiku 5,2% badanych przedsiębiorstw deklaruje, że nie napotyka na bariery w prowadzeniu bieżącej działalności (przed rokiem odsetek ten wyniósł 5,5%). Największe trudności wskazywane przez firmy zgłaszające bariery związane są z kosztami zatrudnienia (57% w październiku bieżącego i ubiegłego roku). W porównaniu z październikiem ub. r. w największym stopniu spadło znaczenie bariery związanej z wysokimi obciążeniami na rzecz budżetu (z 51% do 47%) oraz niedostatecznym popytem (z 45% do 42%), a wzrosło – bariery związanej z niedoborem wykwalifikowanych pracowników (z 11% do 14%).

DZIAŁALNOŚĆ ZWIĄZANA Z ZAKWATEROWANIEM I USŁUGAMI GASTRONOMICZNYMI (SEKCJA I)



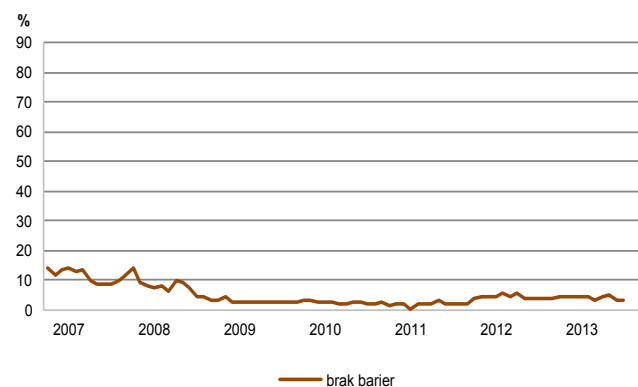
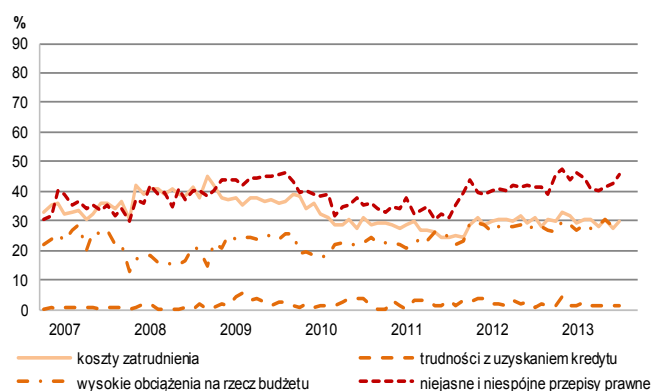
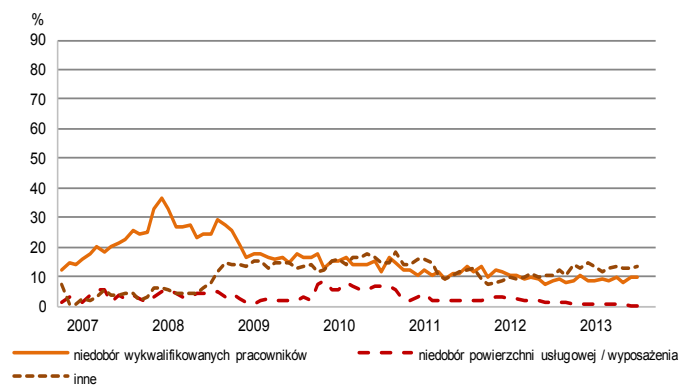
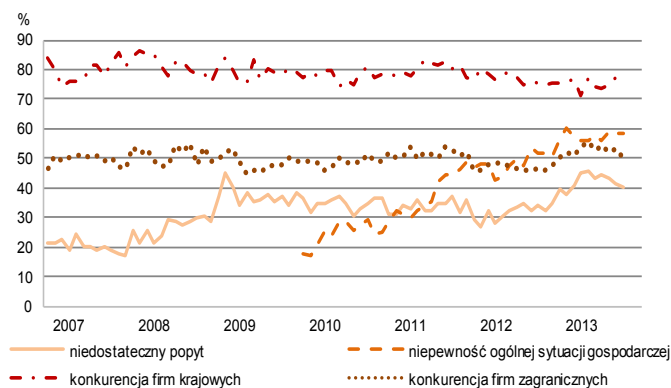
Odsetek przedsiębiorców nieodczuwających żadnych barier w prowadzeniu bieżącej działalności kształtuje się na poziomie 7,3% (przed rokiem 8,7%). Największe trudności napotymane przez jednostki zgłaszające bariery związane są z kosztami zatrudnienia (66% w październiku br., 67% przed rokiem). W skali roku w największym stopniu wzrosło odczuwanie bariery związanej z konkurencją firm krajowych (z 42% do 49%), a spadło – z trudnościami z uzyskaniem kredytu (z 16% do 7%).

INFORMACJA I KOMUNIKACJA (SEKCJA J)



W październiku 7,1% badanych przedsiębiorstw deklaruje, że nie napotyka na bariery w prowadzeniu bieżącej działalności (przed rokiem odsetek ten wyniósł 8,0%). Największe trudności sygnalizowane przez firmy zgłaszające bariery związane są z kosztami zatrudnienia (54% w październiku br., 53% przed rokiem). W porównaniu z październikiem ubiegłego roku w największym stopniu spadło znaczenie bariery związanej z niepewnością ogólnej sytuacji gospodarczej (z 44% do 38%), a wzrosło – z konkurencją firm zagranicznych (z 16% do 21%).

DZIAŁALNOŚĆ FINANSOWA I UBEZPIECZENIOWA (SEKCJA K)

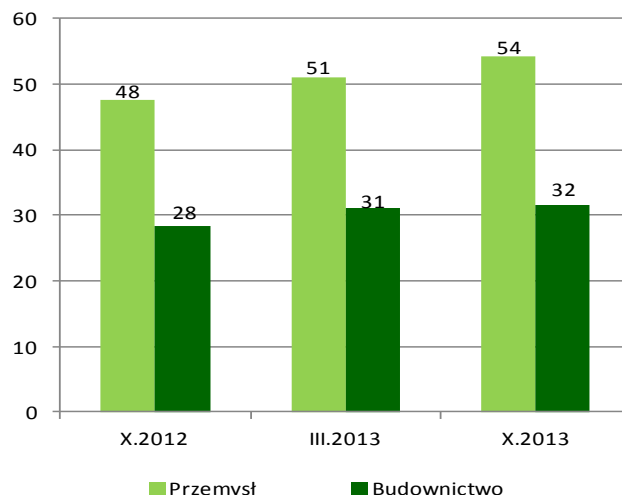


Odsetek przedsiębiorców nieodczuwających żadnych barier w prowadzeniu bieżącej działalności kształtuje się na poziomie 3,2% (przed rokiem 3,6%). Największe trudności napotymane przez przedsiębiorstwa zgłaszające bariery związane są z konkurencją firm krajowych (76% w październiku br., 75% przed rokiem). W skali roku najbardziej wzrosło znaczenie bariery związanej z niepewnością ogólnej sytuacji gospodarczej (z 52% do 59%) oraz z niedostatecznym popytem (z 34% do 40%).

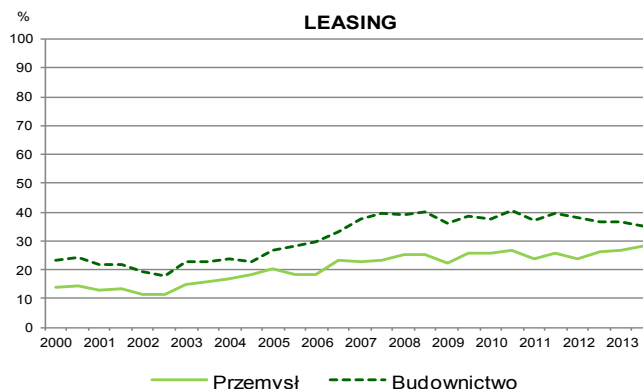
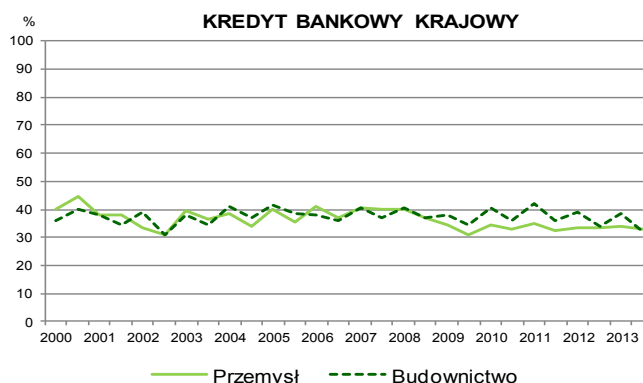
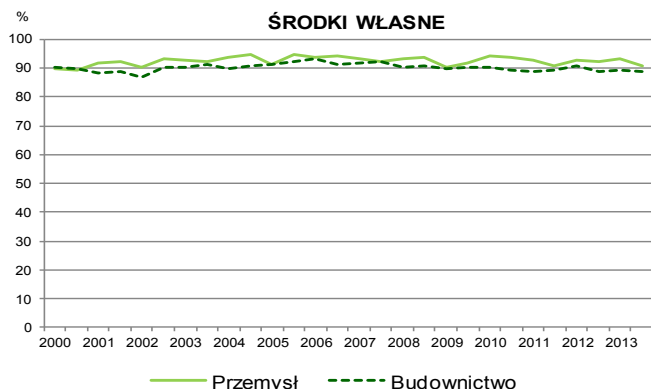
6. Inwestycje w przemyśle i budownictwie¹

W październiku br. ponoszenie nakładów na działalność inwestycyjną w 2013 roku zadeklarowało 54% jednostek przemysłowych i 32% jednostek budowlano-montażowych, natomiast w 2014 roku ponoszenie nakładów na inwestycje planuje 47% przedsiębiorstw w przemyśle i 27% w budownictwie.

Przedsiębiorstwa deklarujące ponoszenie nakładów inwestycyjnych w 2013 r.



ŹRÓDŁA FINANSOWANIA INWESTYCJI



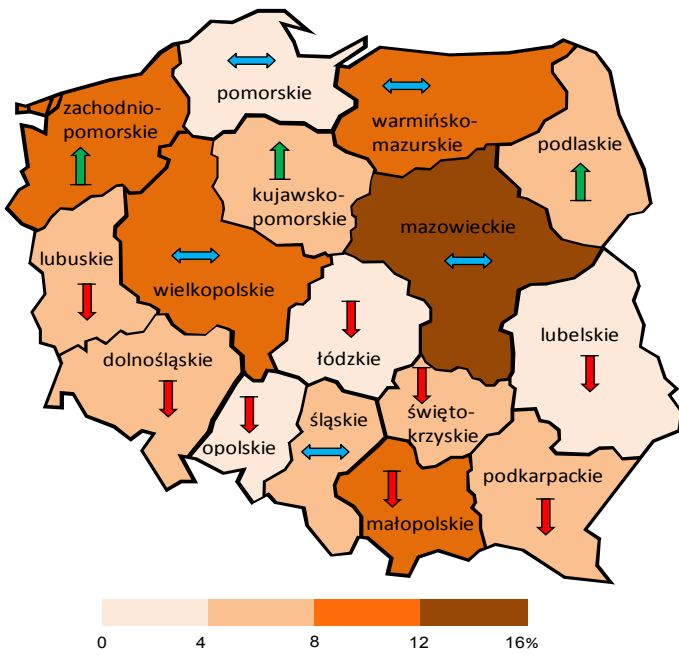
Przedsiębiorcy prowadzący działalność **przemysłową** jako najczęściej wybierane źródła finansowania inwestycji wskazują środki własne (91% jednostek w październiku br., 92% przed rokiem). Krajowy kredyt bankowy jest źródłem finansowania działalności inwestycyjnej dla 33% jednostek (w październiku ubiegłego roku – 34%), leasing – dla 28% przedsiębiorstw (26% w październiku ubiegłego roku).

Dyrektorzy przedsiębiorstw **budowlano-montażowych** jako najczęściej wybierane źródła finansowania inwestycji wskazują środki własne (89% w październiku br. i przed rokiem). Krajowy kredyt bankowy wybiera 32% przedsiębiorstw (34% w październiku ubiegłego roku), leasing – 35% jednostek (37% w październiku ubiegłego roku).

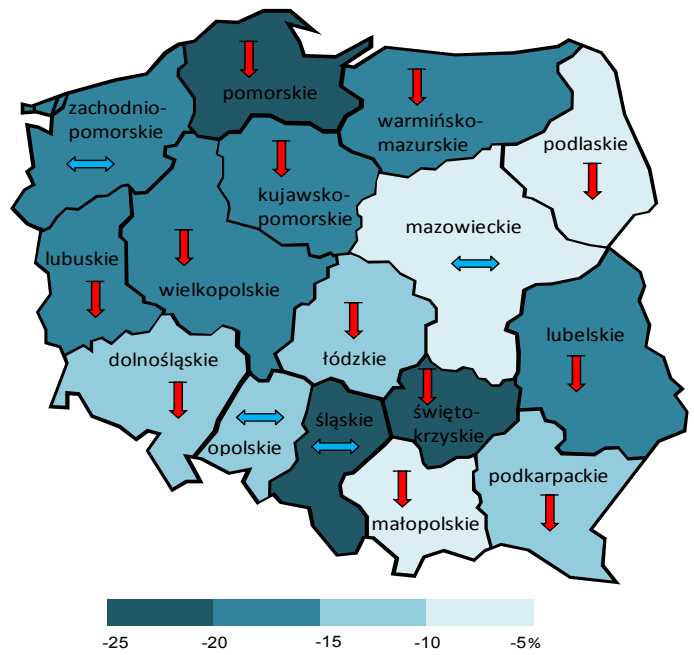
¹ badanie inwestycji jest przeprowadzane w marcu i październiku

7. Ogólny klimat koniunktury według województw (dane wg siedziby przedsiębiorstwa)

Przetwórstwo przemysłowe



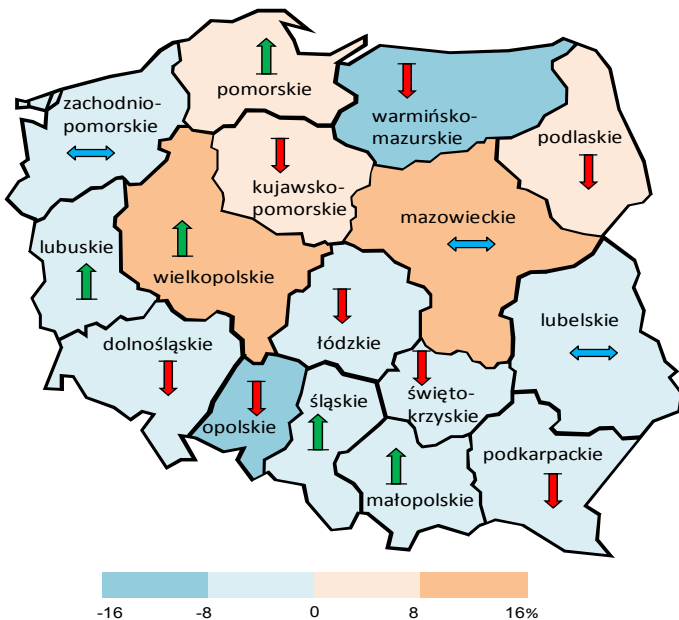
Budownictwo



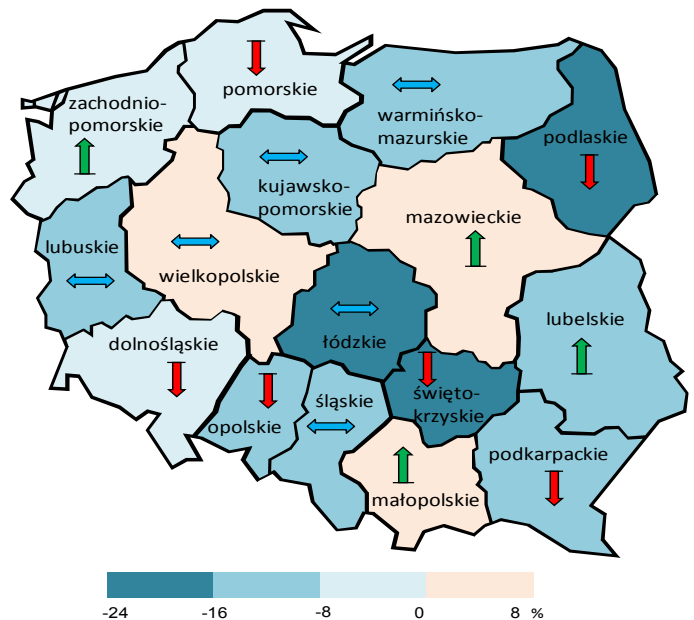
W październiku spośród podmiotów prowadzących działalność w zakresie przetwórstwa przemysłowego najbardziej korzystne opinie dotyczące koniunktury zgłaszają jednostki zarejestrowane w województwie **mazowieckim**, **wielkopolskim**, **zachodniopomorskim**, **małopolskim** i **warmińsko-mazurskim**.

W październiku negatywnie oceniają koniunkturę jednostki ze wszystkich województw prowadzące działalność w zakresie budownictwa. Najbardziej pesymistyczne oceny formułują podmioty zarejestrowane w województwie **świętokrzyskim**, **śląskim** oraz **pomorskim**, natomiast najmniej – **podlaskim**.

Handel hurtowy



Handel detaliczny

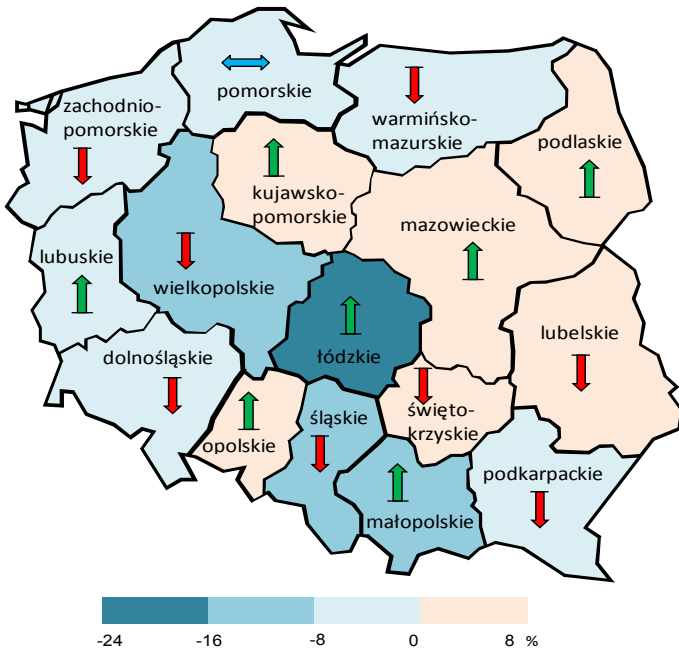


W październiku najbardziej pesymistycznie koniunkturę w handlu hurtowym oceniają jednostki z województwa **warmińsko-mazurskiego** oraz **opolskiego**, a najkorzystniej – podmioty zarejestrowane w województwie **wielkopolskim** oraz **mazowieckim**.

W październiku większość jednostek ocenia negatywnie koniunkturę w handlu detalicznym, szczególnie przedsiębiorstwa, których siedziby znajdują się w województwie **łódzkim** i **podlaskim**. Pozytywne oceny w tym zakresie formułują jedynie przedsiębiorstwa zarejestrowane w trzech województwach – **wielkopolskim**, **mazowieckim** oraz **małopolskim**.

- Poprawa koniunktury w stosunku do poprzedniego miesiąca
- Pogorszenie koniunktury w stosunku do poprzedniego miesiąca
- Poziom koniunktury bez zmian w stosunku do poprzedniego miesiąca

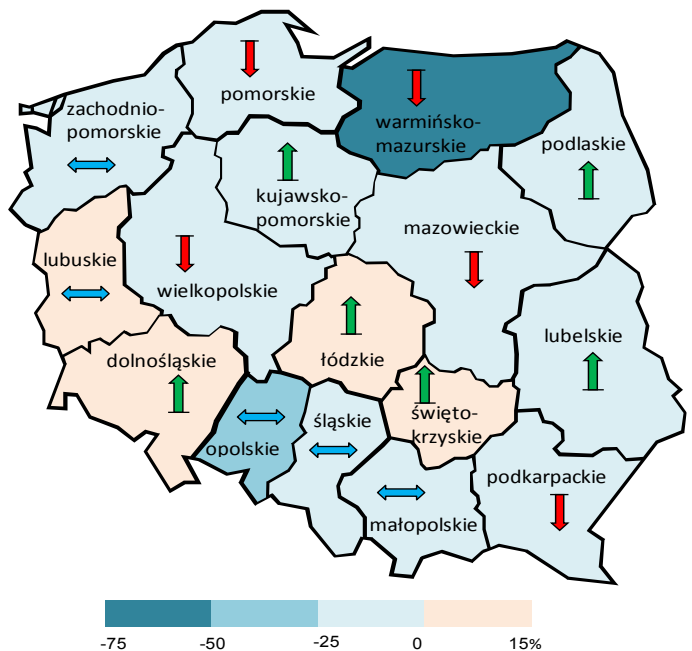
Transport i gospodarka magazynowa



W większości województw podmioty z sekcji transport i gospodarka magazynowa oceniają w październiku koniunkturę niekorzystnie. Najgorsze oceny w tym zakresie zgłaszają jednostki, których siedziba znajduje się w województwie **łódzkim** i **śląskim**.

Najbardziej korzystne oceny koniunktury, lepsze od sygnalizowanych przed miesiącem, formułują jednostki mające siedzibę w województwie **mazowieckim** i **podlaskim**.

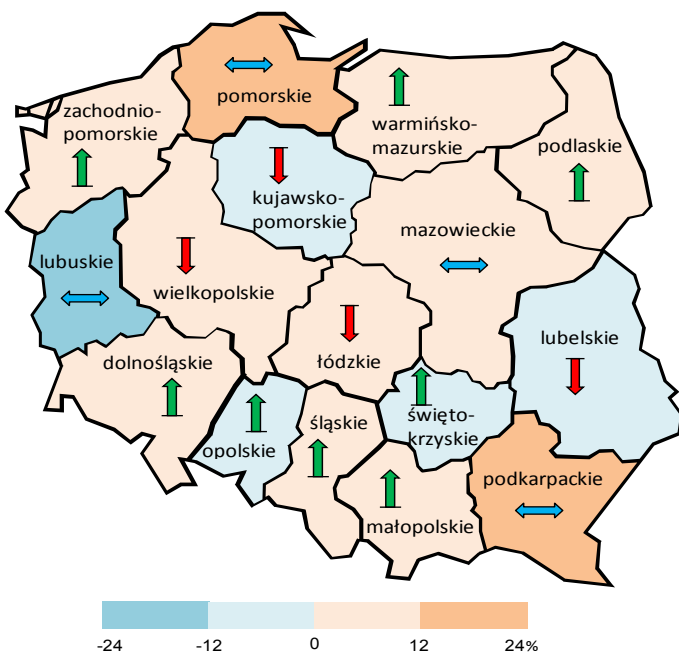
Zakwaterowanie i gastronomia



W większości województw podmioty z sekcji zakwaterowanie i gastronomia zgłaszają w październiku negatywne oceny koniunktury. Najbardziej pesymistyczne oceny koniunktury formułują jednostki mające siedzibę w województwie **warmińsko-mazurskim** i **opolskim**.

Najbardziej korzystnie, lepiej wobec negatywnych opinii z września, oceniają koniunkturę jednostki, których siedziba znajduje się w województwie **łódzkim**.

Informacja i komunikacja



W większości województw podmioty z sekcji informacja i komunikacja zgłaszają w październiku korzystne oceny koniunktury. Najbardziej optymistyczne oceny koniunktury zgłaszają jednostki mające siedzibę w województwie **podkarpackim**.

Najbardziej pesymistycznie, podobnie jak przed miesiącem, oceniają koniunkturę jednostki, których siedziba znajduje się w województwie **lubuskim**.

- ↑ Poprawa koniunktury w stosunku do poprzedniego miesiąca
- ↓ Pogorszenie koniunktury w stosunku do poprzedniego miesiąca
- ↔ Poziom koniunktury bez zmian w stosunku do poprzedniego miesiąca

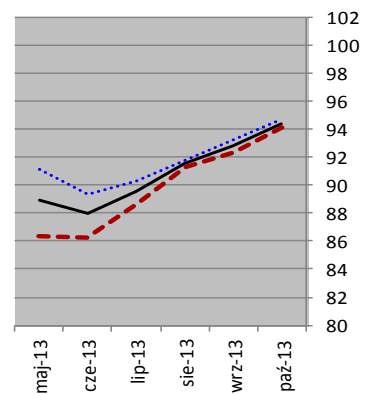
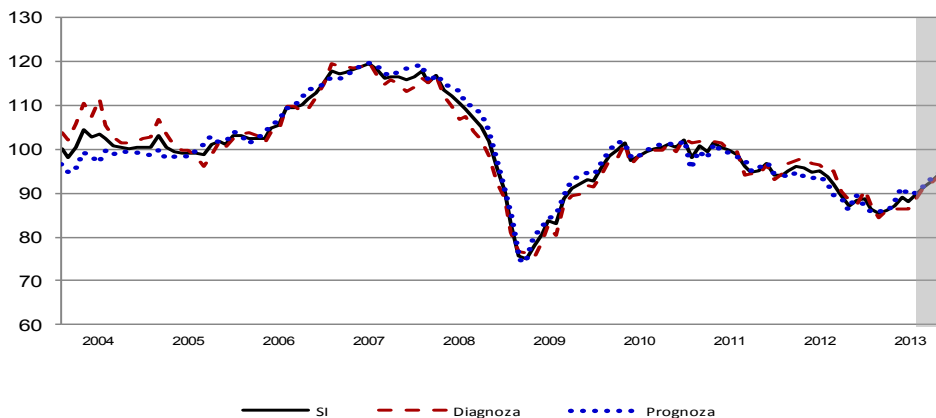
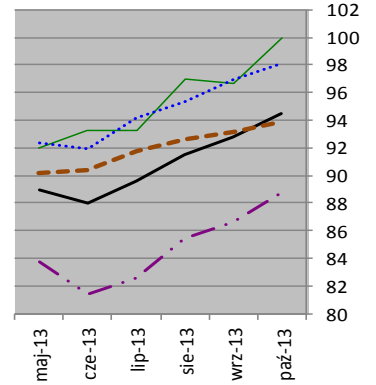
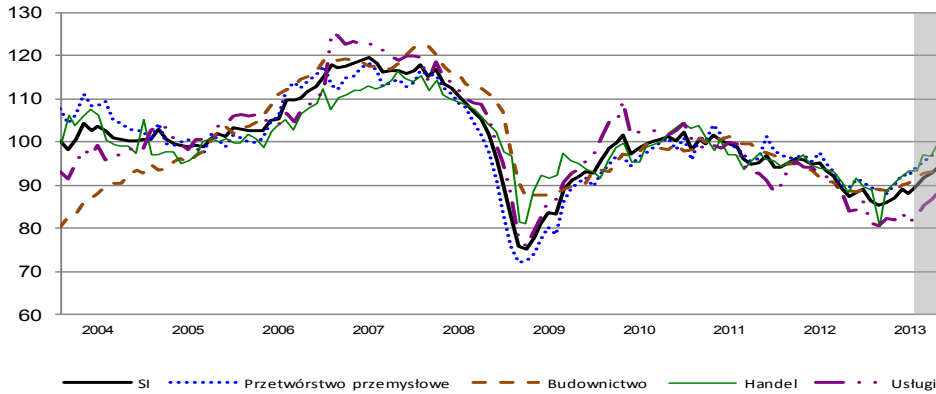
7. Wskaźnik syntetyczny koniunktury gospodarczej (SI)

Wskaźnik syntetyczny koniunktury gospodarczej (SI)¹ kształtuje się w październiku na poziomie wyższym od odnotowanego przed miesiącem i przed rokiem.

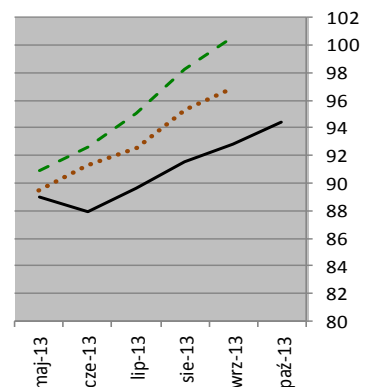
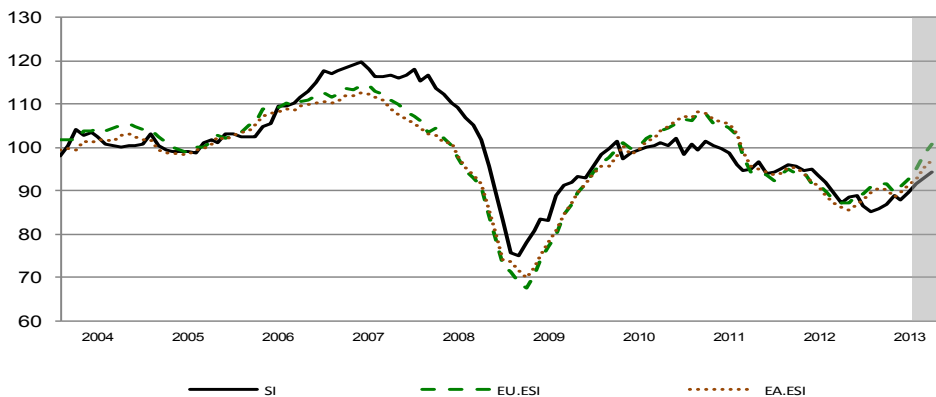
W październiku, w porównaniu z poprzednim miesiącem, w największym stopniu rośnie wartość składowych wskaźnika syntetycznego w handlu i usługach, w mniejszym – w przemyśle i budownictwie. W porównaniu z październikiem ubiegłego roku zwiększają się wszystkie składowe wskaźnika.

W porównaniu do poprzedniego miesiąca odnotowano wzrost ocen diagnostycznych oraz – w mniejszym stopniu – prognostycznych. Również w skali roku odnotowuje się ich poprawę, większą dla ocen prognostycznych niż diagnostycznych.

WSKAŹNIK SYNTETYCZNY I JEGO DEKOMPOZYCJA



WSKAŹNIK SYNTETYCZNY¹, WSKAŹNIKI ODCZUĆ EKONOMICZNYCH DLA UNII EUROPEJSKIEJ I STREFY EURO²



SI – Wskaźnik syntetyczny koniunktury gospodarczej dla Polski

EU.ESI – Wskaźnik odczuć ekonomicznych dla Unii Europejskiej (European Union - EU)

EA.ESI – Wskaźnik odczuć ekonomicznych dla strefy Euro (Euro area - EA)

¹Patrz: str. 29 Badanie koniunktury gospodarczej GUS, 2013,

http://www.stat.gov.pl/cps/rde/xbr/gus/kon_badanie_koniunktury_gospodarczej_27052013.pdf

²Patrz Business and Consumer Surveys, Komisja Europejska, DG ECFIN

http://ec.europa.eu/economy_finance/db_indicators/surveys/index_en.htm

Departament Przedsiębiorstw GUS, Al. Niepodległości 208, 00-925 Warszawa, tel. (22) 608 36 51

Wyniki badania koniunktury w przemyśle, budownictwie, handlu i usługach można znaleźć na stronie GUS

http://www.stat.gov.pl/gus/koniunktury_PLK_HTML.htm