



GŁÓWNY URZĄD STATYSTYCZNY
Departament Badań Demograficznych i Rynku Pracy

MONITORING RYNKU PRACY

**Kwartalna informacja
o aktywności ekonomicznej ludności**

Informacja została opracowana na podstawie uogólnionych wyników reprezentacyjnego Badania Aktywności Ekonomicznej Ludności (BAEL), przeprowadzonego w **II kwartale 2014 roku**. W szerszym zakresie wyniki badania zostaną zaprezentowane w publikacji GUS „Aktywność ekonomiczna ludności Polski, II kwartał 2014 r.” i udostępnione w Internecie pod adresem:

<http://www.stat.gov.pl/obszary-tematyczne/praca-wynagrodzenia/aktywnosc-ekonomiczna-popyt-na-prace/>

**PODSTAWOWE WYNIKI BAEL
dla osób w wieku 15 lat i więcej**

II kwartał 2013	I kwartał 2014		II kwartał 2014
15530	15573	liczba osób pracujących w tys.	15793
1812	1846	liczba osób bezrobotnych w tys.	1585
13692	13613	liczba osób biernych zawodowo w tys.	13589
55,9	56,1	współczynnik aktywności zawodowej w %	56,1
50,0	50,2	wskaźnik zatrudnienia w %	51,0
10,4	10,6	stopa bezrobocia w %	9,1

Wyniki Badania Aktywności Ekonomicznej Ludności (BAEL) przeprowadzonego w II kwartale 2014 r. wskazują, że w porównaniu z II kwartałem 2013 roku:

- nastąpił wzrost populacji osób pracujących przy jednoczesnym spadku zbiorowości bezrobotnych (odpowiednio wzrost o 263 tys., tj. o 1,7% i spadek o 227 tys., tj. o 12,5%),
- wskaźnik zatrudnienia zwiększył się o 1,0 p. proc., zaś stopa bezrobocia obniżyła się o 1,3 p.proc.,
- liczba pracowników najemnych posiadających umowę o pracę na czas określony zwiększyła się o 255 tys. (tj. o 7,8%),
- liczba osób pracujących poszukujących innej pracy utrzymała się na podobnym poziomie (wzrost o 11 tys., tj. o 2,8%), nadal dla ponad połowy tej grupy powodem poszukiwania pozostaje chęć poprawy warunków finansowych,
- nastąpiło zmniejszenie udziału osób biernych zawodowo, dla których przyczyną bierności była nauka i uzupełnianie kwalifikacji, nadal blisko połowa populacji biernych zawodowo to osoby w wieku produkcyjnym, a najczęściej występującymi przyczynami bierności w tej grupie, tak jak dotychczas, pozostają: nauka i uzupełnianie kwalifikacji, obowiązki rodzinne, choroba lub niepełnosprawność, emerytura.

W porównaniu z I kwartałem 2014 r. na rynku pracy zaobserwowano wzrost liczby osób pracujących o 1,4%. Liczba bezrobotnych, jak i biernych zawodowo zmniejszyła się (odpowiednio o 14,1% i 0,2%).

1. AKTYWNOŚĆ EKONOMICZNA LUDNOŚCI W WIEKU 15 LAT I WIĘCEJ

W II kwartale 2014 r. ludność aktywna zawodowo stanowiła 56,1% ogółu ludności w wieku 15 lat i więcej. Zbiorowość ta liczyła 17,4 mln osób (z tego 15,8 mln pracujących i 1,6 mln bezrobotnych). Osoby biernie zawodowo stanowiły 13,6 mln osób. Podobnie jak w poprzednich kwartałach wyraźnie wyższy współczynnik aktywności zawodowej wystąpił w populacji mężczyzn (64,7%) niż kobiet (48,3%).

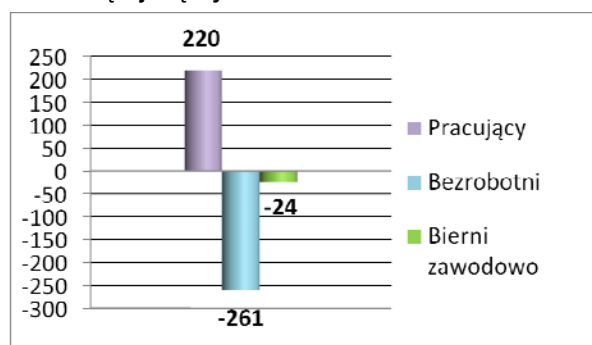
Tabl. 1. Ludność aktywna i bierna zawodowo w II kwartale 2014 r.

Wyszczególnienie	Aktywni zawodowo			Bierni zawodowo
	ogółem	pracujący	bezrobotni	
w tysiącach				
Ogółem	17378	15793	1585	13589
mężczyźni	9 585	8 753	832	5 236
kobiety	7 793	7 041	753	8 354
Miasta	10 557	9 644	912	8 293
Wieś	6 822	6 149	672	5 296

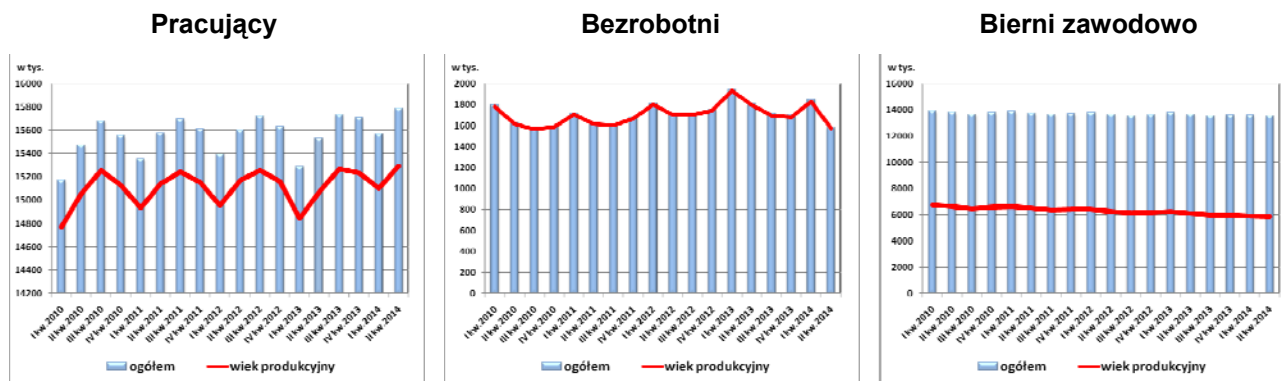
W porównaniu z analogicznym okresem poprzedniego roku¹ liczba osób aktywnych zawodowo zwiększyła się (o 36 tys., tj. o 0,2%), natomiast populacja biernych zawodowo uległa zmniejszeniu (o 103 tys., tj. o 0,8%). W ramach populacji aktywnych zawodowo nastąpił wzrost liczby pracujących – o 263 tys., tj. o 1,7%, natomiast liczba bezrobotnych zmniejszyła się o 227 tys., tj. o 12,5%.

W stosunku do poprzedniego kwartału¹ liczba osób aktywnych zawodowo zmniejszyła się odpowiednio o 41 tys., tj. o 0,2%, a biernych zawodowo o 24 tys. osób, tj. o 0,2%. Wśród aktywnych zawodowo populacja pracujących zwiększyła się o 220 tys., tj. o 1,4%, zaś liczba osób bezrobotnych zmniejszyła się o 261 tys., tj. 14,1%.

Zmiany w aktywności ekonomicznej ludności w wieku 15 lat i więcej między II kw. 2014 r. i I kw. 2014 r.



W wyniku tych zmian na rynku pracy liczba osób niepracujących (bezrobotnych, jak i biernych zawodowo w wieku 15 lat i więcej) przypadających na 1000 osób pracujących zmniejszyła się w stosunku do analogicznego okresu 2013 roku, jak i w porównaniu z I kwartałem 2014 r. W II kwartale 2014 r. wskaźnik ten wynosił 961 (w miastach 954, na wsi 971), podczas gdy w II kwartale 2013 r. na 1000 osób pracujących przypadało 998 osób niepracujących (w miastach 997, na wsi 1000), a w I kwartale 2014 r. – 993 osoby (w miastach 986, na wsi 1003).



¹ Od II kw. 2014 r. wzrósł szacunek ludności pozostającej poza zakresem badania, co miało wpływ na spadek liczby ludności objętej BAEL.

W analizowanym kwartale ludność aktywna zawodowo w wieku produkcyjnym wyniosła 16,9 mln osób (z tego 15,3 mln pracujących i 1,6 mln bezrobotnych), natomiast osoby biernie zawodowo stanowiły 5,9 mln osób. W ujęciu kwartalnym, podobnie jak w latach wcześniejszych, odnotowano na rynku pracy zmiany sezonowe typowe dla tego okresu roku - wzrost populacji pracujących i spadek liczebności bezrobotnych.

W skali roku nastąpił wzrost współczynnika aktywności zawodowej osób w wieku 15 lat i więcej (o 0,2 p.proc.), dotyczył on zarówno populacji kobiet, jak i mężczyzn (odpowiednio o 0,3 p.proc. i o 0,2 p.proc.). Biorąc pod uwagę miejsce zamieszkania współczynnik wzrósł zarówno wśród mieszkańców wsi (o 0,3 p.proc.), jak i miast (o 0,2 p.proc.).

W ujęciu kwartalnym współczynnik aktywności zawodowej osób w wieku 15 lat i więcej nie uległ zmianie. Wśród populacji mężczyzn wskaźnik ten wzrósł o 0,5 p.proc., natomiast wśród kobiet odnotowano spadek o 0,4 p.proc. Biorąc pod uwagę miejsce zamieszkania nie odnotowano znaczącej zmiany współczynnika.

Współczynnik aktywności zawodowej osób w wieku produkcyjnym osiągnął w analizowanym kwartale poziom 74,1% i wzrósł w porównaniu z II kwartałem 2013 r. (o 0,7 p.proc.), natomiast w stosunku do poprzedniego kwartału pozostał bez zmian.

Tabl. 2. Współczynnik aktywności zawodowej ludności

Wyszczególnienie	2013	2014			
	II kw.	I kw.	II kw.	+/- w porównaniu z	
	w %			II kw. 2013	I kw. 2014
w wieku 15 lat i więcej					
Ogółem	55,9	56,1	56,1	0,2	0,0
mężczyźni	64,5	64,2	64,7	0,2	0,5
kobiety	48,0	48,7	48,3	0,3	-0,4
Miasta	55,8	56,1	56,0	0,2	-0,1
Wieś	56,0	56,2	56,3	0,3	0,1
w wieku produkcyjnym (18-59/64)					
Ogółem	73,4	74,1	74,1	0,7	0,0
mężczyźni	77,5	77,5	78,0	0,5	0,5
kobiety	68,7	70,2	69,8	1,1	-0,4
Miasta	74,0	74,9	74,9	0,9	0,0
Wieś	72,4	72,9	73,0	0,6	0,1

2. PRACUJĄCY

W II kwartale 2014 r. odnotowano wzrost populacji pracujących w stosunku do analogicznego okresu ubiegłego roku, jak i w odniesieniu do poprzedniego kwartału.

W analizowanym kwartale pracowało 15793 tys. osób – o 263 tys., tj. o 1,7%, więcej niż przed rokiem. Wzrost odnotowano zarówno w populacji kobiet (o 151 tys. osób, tj. o 2,2%), jak i wśród mężczyzn (o 113 tys. osób, tj. o 1,3%). Spośród ogółu pracujących 9644 tys. stanowili mieszkańcy miast, a ich udział w ogólnej liczbie pracujących wyniósł 61,1%. Liczba osób pracujących mieszkających na wsi wyniosła 6149 tys., tj. 38,9% ogółu pracujących. Zarówno wśród mieszkańców miast, jak i wsi odnotowano wzrost liczby pracujących po 1,7%.

Tabl. 3. Pracujący

Wyszczególnienie	2013	2014			
	II kw.	I kw.	II kw.		
	w tysiącach			II kw. 2013=100	I kw. 2014=100
Ogółem	15530	15573	15793	101,7	101,4
mężczyźni	8640	8562	8753	101,3	102,2
kobiety	6890	7011	7041	102,2	100,4
Miasta	9486	9515	9644	101,7	101,4
Wieś	6044	6058	6149	101,7	101,5

W porównaniu z I kwartałem 2014 r. liczba osób pracujących zwiększyła się o 220 tys. (tj. o 1,4%). Wzrost ten dotyczył populacji mężczyzn, jak i kobiet (odpowiednio o 191 tys., tj. o 2,2% oraz o 30 tys. tj. o 0,4%). Liczba pracujących zwiększyła się na wsi, jak i w miastach (odpowiednio o 91 tys., tj. o 1,5% oraz o 129 tys., tj. o 1,4%).

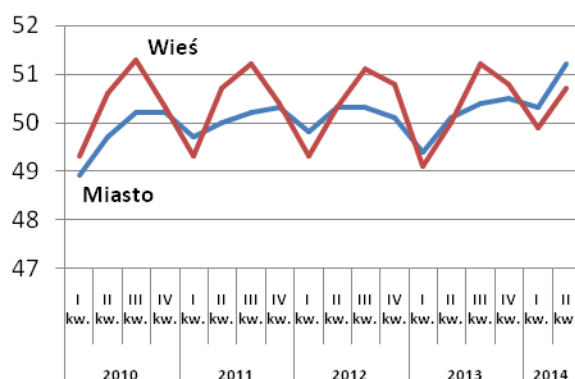
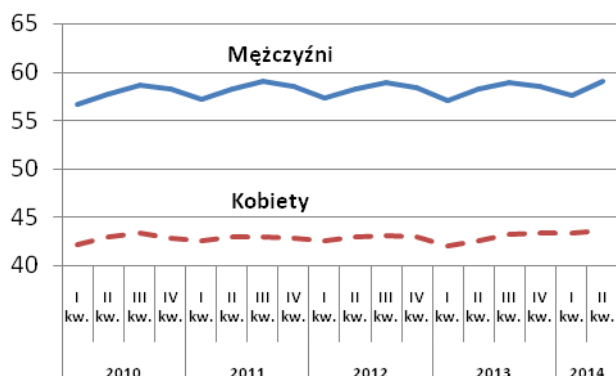
W porównaniu z II kwartałem 2013 r. wskaźnik zatrudnienia zwiększył się o 1,0 p.proc., przy czym wzrost dotyczył zarówno populacji kobiet (o 1,0 p.proc.), jak i mężczyzn (o 0,9 p.proc.). Biorąc pod uwagę miejsce zamieszkania odnotowano wzrost o 1,1 p.proc. wśród mieszkańców miast oraz o 0,7 p.proc. wśród mieszkańców wsi.

Tabl. 4. Wskaźnik zatrudnienia osób w wieku 15 lat i więcej

Wyszczególnienie	2013		2014		+/- w porównaniu z	
	II kw.	I kw.	II kw.			
	w %			II kw. 2013	I kw. 2014	
w wieku 15 lat i więcej						
Ogółem	50,0	50,2	51,0	1,0	0,8	
mężczyźni	58,2	57,6	59,1	0,9	1,5	
kobiety	42,6	43,3	43,6	1,0	0,3	
Miasta	50,1	50,3	51,2	1,1	0,9	
Wieś	50,0	49,9	50,7	0,7	0,8	

W ujęciu kwartalnym wskaźnik zatrudnienia zwiększył się 0,8 p.proc. Największy wzrost odnotowano wśród mężczyzn (o 1,5 p.proc.). Biorąc pod uwagę miejsce zamieszkania wzrost był podobny (o 0,9 p. proc. wśród mieszkańców miast i o 0,8 p.proc. wśród mieszkańców wsi).

Wskaźnik zatrudnienia według płci i miejsca zamieszkania (w %)



Wskaźnik zatrudnienia osób w wieku produkcyjnym w II kwartale 2014 r. wyniósł 67,2% i w skali roku wzrósł o 1,7 p.proc. Wzrost tego wskaźnika wystąpił niezależnie od miejsca zamieszkania, jak i płci; większy odnotowano wśród populacji kobiet, a według miejsca zamieszkania – w miastach (odpowiednio po 2,0 p.proc.).

W stosunku do I kwartału 2014 r. wskaźnik ten zwiększył się (o 1,1 p.proc.), większy wzrost wystąpił wśród populacji mężczyzn (o 1,6 p.proc.).

Tabl. 5. Wskaźnik zatrudnienia osób w wieku produkcyjnym

Wyszczególnienie	2013		2014		+/- w porównaniu z	
	II kw.	I kw.	II kw.			
	w %			II kw. 2013	I kw. 2014	
w wieku produkcyjnym (18-59/64)						
Ogółem	65,5	66,1	67,2	1,7	1,1	
mężczyźni	69,8	69,5	71,1	1,3	1,6	
kobiety	60,8	62,3	62,8	2,0	0,5	
Miasta	66,3	67,0	68,3	2,0	1,3	
Wieś	64,4	64,6	65,6	1,2	1,0	

2.1. Pracujący według cech zawodowych

W II kwartale 2014 r. w charakterze pracowników najemnych pracowało 12439 tys. osób, tj. 78,8% ogółu pracujących (z tego 68,6% w sektorze prywatnym), osoby pracujące na własny rachunek stanowiły 2860 tys. osób.

W ujęciu rocznym liczba pracowników najemnych wzrosła (o 322 tys. osób, tj. o 2,7%). Wśród 2860 tys. osób prowadzących własną działalność gospodarczą zmniejszyła się zarówno liczba pracodawców, jak i liczba pracujących na własny rachunek niezatrudniających pracowników najemnych (odpowiednio o 6 tys., tj. o 0,9% i o 25 tys., tj. o 1,1%).

Tabl. 6. Struktura pracujących według statusu zatrudnienia (w %)

Wyszczególnienie	2013	2014	
	II kw.	I kw.	II kw.
Ogółem	100,0	100,0	100,0
Pracownicy najemni	78,0	78,4	78,8
Pracodawcy i pracujący na własny rachunek niezatrudniający pracowników najemnych	18,6	18,4	18,1
Pomagający członkowie rodzin	3,4	3,2	3,1

W charakterze pomagających członków rodzin w II kwartale 2014 r. pracowało 495 tys. osób, tj. 3,1% ogółu pracujących, większość z nich to mieszkańcy wsi (428 tys., tj. 86,5%). Zbiorowość ta zmniejszyła się w stosunku do roku ubiegłego (o 27 tys., tj. o 5,2%), natomiast w porównaniu z poprzednim kwartałem utrzymała się na takim samym poziomie.

W II kw. 2014 r. populacja osób pracujących, posiadających umowę na czas określony, liczyła 3539 tys. osób (tj. 28,5% ogółu pracowników najemnych) i była wyższa niż przed rokiem (o 255 tys., tj. o 7,8%) i niż w poprzednim kwartale (o 217 tys., tj. o 6,5%).

W sektorze usługowym pracowało 9182 tys. osób, co stanowiło 58,2% wszystkich pracujących. Pracujący w sektorze przemysłowym (4778 tys. osób) stanowili 30,3%, a w sektorze rolniczym (1804 tys. osób) – 11,5% ogółu pracujących.

Tabl. 7. Struktura pracujących według sektorów (w %)

Wyszczególnienie	2013	2014	
	II kw.	I kw.	II kw.
Ogółem	100,0	100,0	100,0
Sektor rolniczy	12,2	11,6	11,5
Sektor przemysłowy	30,3	30,1	30,3
Sektor usługowy	57,5	58,3	58,2

2.2. Pracujący według wymiaru czasu pracy

Przeciętny tygodniowy czas pracy we wszystkich miejscach pracy w II kwartale 2014 r. wyniósł 40,0 godz. (w miastach 39,3 godz., na wsi 40,9 godz.). Ukształtował się on na poziomie zbliżonym do sytuacji sprzed roku (39,9 godz.), natomiast w stosunku do I kwartału 2014 r. odnotowano nieznaczny wzrost liczby przepracowanych godzin (o 0,5 godz.), przy czym w miastach nie odnotowano znaczącej zmiany, zaś na wsi czas pracy uległ zwiększeniu o 1,6 godz.

Podobnie jak w poprzednich kwartałach, kobiety pracowały krócej niż mężczyźni. W II kwartale 2014 r. przeciętny tygodniowy czas pracy kobiet wyniósł 37,5 godz., a mężczyzn 42,1 godz.

W analizowanym kwartale przeciętny tygodniowy czas pracy w głównym miejscu pracy wyniósł 39,0 godz. (w sektorze publicznym – 36,5 godz., a w sektorze prywatnym – 39,9 godz.). W stosunku do sytuacji sprzed roku (38,9 godz.), jak i w porównaniu z I kwartałem 2014 r. (38,7 godz.) ukształtował się na podobnym poziomie.

W II kwartale 2014 r. w niepełnym wymiarze czasu pracowało 1273 tys. osób, czyli 8,1% ogółu pracujących. W porównaniu z II kwartałem 2013 r., jak i w stosunku do I kwartału 2014 r., odnotowano wzrost tej populacji (odpowiednio o 70 tys. osób, tj. 5,8% i o 49 tys. osób, tj. 4,0%).

W dalszym ciągu w wymiarze krótszym niż pełen etat częściej pracowały kobiety niż mężczyźni (11,3% wobec 5,4%). Zatrudnienie w niepełnym wymiarze czasu pracy w większym stopniu dotyczyło mieszkańców wsi niż miast (odpowiednio 8,6% wobec 7,7%).

2.3. Niepełnozatrudnieni ²

W populacji pracujących można wyróżnić grupę osób, które nie pracują w pełnym wymiarze czasu, a mogłyby i chciałyby pracować dłużej. Osoby te tworzą nie w pełni wykorzystane zasoby pracy. W II kwartale 2014 r. zbiorowość niepełnozatrudnionych liczyła 385 tys. osób, co stanowi wzrost w okresie roku o 24 tys., tj. o 6,6%, a w ujęciu kwartalnym spadek o 14 tys., tj. o 3,5%.

W porównaniu z II kwartałem 2013 r. odnotowano zwiększenie populacji niepełnozatrudnionych, głównie wśród mężczyzn - o 13,1%. Biorąc pod uwagę miejsce zamieszkania większy wzrost liczebności tej populacji nastąpił wśród mieszkańców miast - o 10,7%.

Tabl. 8. Niepełnozatrudnieni

Wyszczególnienie	2013		2014		
	II kw.	I kw.	II kw.		
	w tysiącach			II kw. 2013=100	I kw. 2014=100
Ogółem	361	399	385	106,6	96,5
mężczyźni	130	148	147	113,1	99,3
kobiety	231	251	238	103,0	94,8
Miasta	211	237	220	104,3	92,8
Wieś	149	162	165	110,7	101,9

W stosunku do I kwartału 2014 r. odnotowano spadek liczebności prawie we wszystkich prezentowanych grupach osób niepełnozatrudnionych. Największy zaobserwowano wśród mieszkańców miast (o 17 tys., tj o 7,2%). Wśród kobiet i mężczyzn liczebności tej grupy pracujących zmniejszyły się odpowiednio o 5,2% i o 0,7%. Wzrost populacji niepełnozatrudnionych odnotowano tylko wśród mieszkańców wsi (o 1,9%).

2.4. Pracujący w więcej niż jednym miejscu pracy

W II kwartale 2014 r. w więcej niż jednym miejscu pracy pracowało 1038 tys. osób. Udział tej populacji w liczbie pracujących ogółem wyniósł 6,6%. W ujęciu rocznym i kwartalnym odsetek ten uległ nieznacznym wahaniom. Nadal wśród pracujących w więcej niż jednym miejscu pracy większość stanowili mężczyźni (65,8%). Pracę dodatkową najczęściej posiadały osoby, których główne miejsce pracy znajdowało się w rolnictwie (44,5% ogółu pracujących dodatkowo), a następnie w edukacji (10,9%) oraz w opiece zdrowotnej i pomocy społecznej (9,3%).

Tabl. 9. Pracujący w więcej niż jednym miejscu pracy

Wyszczególnienie	2013		2014	
	II kw.	I kw.	II kw.	
	w tysiącach			
Ogółem	1073	1003	1038	
mężczyźni	687	639	683	
kobiety	386	364	355	
Miasta	501	468	502	
Wieś	572	535	537	
	w % ogólnej liczby pracujących			
Ogółem	6,9	6,4	6,6	
mężczyźni	8,0	7,5	7,8	
kobiety	5,6	5,2	5,0	
Miasta	5,3	4,9	5,2	
Wieś	9,5	8,8	8,7	

² Patrz definicja na str. 12

2.5. Pracujący poszukujący innej pracy (głównej lub dodatkowej) niż obecnie wykonywana

W II kwartale 2014 r. innej pracy niż obecnie wykonywana poszukiwało 401 tys. osób pracujących. W stosunku do analogicznego okresu poprzedniego roku, jak i w porównaniu z poprzednim kwartałem liczba osób pracujących poszukujących innej pracy zwiększyła się odpowiednio o 2,8% i o 0,8%. W omawianym kwartale zbiorowość ta stanowiła 2,5% ogółu pracujących, tyle co przed rokiem (w poprzednim kwartale 2,6%).

W dalszym ciągu najważniejszą przyczyną poszukiwania pracy pozostaje chęć poprawy warunków finansowych. Powód ten wskazało 221 tys. osób, czyli 55,1% ogółu poszukujących innej pracy (przed rokiem 53,8%, a w I kwartale 2014 r. 58,8%). Drugą pod względem wielkości grupę stanowiły osoby poszukujące pracy stałej, było to 46 tys. osób, tj. 11,5% (przed rokiem 14,4%, a w I kwartale 2014 r. 9,8%).

Innej pracy poszukiwało 2,7% spośród wszystkich pracujących mężczyzn i 2,4% pracujących kobiet. Odsetek poszukujących innej pracy w miastach wyniósł 2,8% wobec 2,1% na wsi (przed rokiem – 2,8% wobec 2,1%, a w poprzednim kwartale – 2,8% wobec 2,2%). W zbiorowości poszukujących innej pracy osoby z wykształceniem wyższym stanowiły 42,4%, z wykształceniem zasadniczym zawodowym 21,7%, a policealnym i średnim zawodowym 19,5%.

Tabl. 10. Pracujący poszukujący innej pracy

Wyszczególnienie	2013		2014	
	II kw.		I kw.	
	w tysiącach			
Ogółem	390	398	401	
mężczyźni	227	228	232	
kobiety	163	169	168	
Miasta	264	262	271	
Wieś	126	135	130	
	w % ogólnej liczby pracujących			
Ogółem	2,5	2,6	2,5	
mężczyźni	2,6	2,7	2,7	
kobiety	2,4	2,4	2,4	
Miasta	2,8	2,8	2,8	
Wieś	2,1	2,2	2,1	

W II kwartale 2014 r. liczba osób pracujących zainteresowanych podjęciem pracy w innym kraju europejskim wyniosła 70 tys. osób, co stanowiło 17,5% ogółu poszukujących innej pracy, natomiast w I kw. 2014 r. liczba ta wyniosła 59 tys. osób, tj. 14,8% (wzrost o 11 tys. osób, tj. o 18,6%).

3. BEZROBOTNI

W II kwartale 2014 r. odnotowano spadek liczby bezrobotnych w porównaniu z II kwartałem 2013 r., jak i w stosunku do poprzedniego kwartału. Zbiorowość bezrobotnych liczyła w omawianym okresie 1585 tys. osób i w okresie roku zmniejszyła się o 227 tys., tj. o 12,5%, a w ciągu kwartału o 261 tys. osób, tj. o 14,1%.

W stosunku do analogicznego okresu poprzedniego roku, w II kwartale 2014 roku odnotowano spadek liczebności populacji osób bezrobotnych zarówno wśród kobiet, jak i mężczyzn (odpowiednio o 118 tys., tj. o 13,5% oraz o 109 tys., tj. o 11,6%), a także wśród mieszkańców miast i wsi (odpowiednio o 169 tys., tj. o 15,6% oraz o 59 tys., tj. o 8,1%).

Tabl. 11. Bezrobotni

Wyszczególnienie	2013		2014		
	II kw.		II kw.		
	w tysiącach			II kw. 2013=100	I kw. 2014=100
Ogółem	1812	1846	1585	87,5	85,9
mężczyźni	941	980	832	88,4	84,9
kobiety	871	866	753	86,5	87,0
Miasta	1081	1089	912	84,4	83,7
Wieś	731	757	672	91,9	88,8

W porównaniu z I kwartałem 2014 r. liczba osób bezrobotnych znacząco zmniejszyła się wśród mężczyzn (o 148 tys., tj. o 15,1%), jak i kobiet (o 113 tys., tj. o 13,0%). Biorąc pod uwagę miejsce zamieszkania spadek bezrobocia w większym stopniu wystąpił wśród mieszkańców miast (o 177 tys., tj. o 16,3%), niż wśród osób zamieszkałych na wsi (o 85 tys., tj. 11,2%).

Spośród bezrobotnych, spełniających kryteria stosowane w BAEL, w II kwartale 2014 r. 70,3% osób zadeklarowało, że były zarejestrowane w powiatowych urzędach pracy jako bezrobotni (przed rokiem – 68,8%, a w I kwartale 2014 r. – 72,1%). Z tej grupy zasiłek dla bezrobotnych pobierało 9,6% osób (przed rokiem udział ten wynosił 11,5%, zaś w poprzednim kwartale był na tym samym poziomie).

W II kwartale 2014 r. liczba osób bezrobotnych zainteresowanych podjęciem pracy w innym kraju europejskim wyniosła 222 tys. osób, co stanowiło 14,5% ogółu bezrobotnych poszukujących pracy. W poprzednim kwartale liczba ta wyniosła 227 tys. osób, tj. 12,7%.

3.1. Stopa bezrobocia

W II kwartale 2014 r. stopa bezrobocia ogółem wyniosła 9,1%, natężenie bezrobocia obniżyło się w porównaniu z analogicznym okresem poprzedniego roku (o 1,3 p.proc.), jak i w ujęciu kwartalnym (o 1,5 p.proc.).

W porównaniu z II kwartałem 2013 r. zmniejszenie natężenia bezrobocia wystąpiło zarówno w populacji kobiet, jak i mężczyzn (odpowiednio o 1,5 p.proc. i o 1,1 p.proc.). Podobny kierunek zmian odnotowano wśród mieszkańców miast (spadek o 1,6 p.proc.), jak i wśród mieszkańców wsi (spadek o 0,9 p.proc.).

W stosunku do I kwartału 2014 r. zmniejszenie natężenia bezrobocia odnotowano zarówno wśród mężczyzn (o 1,6 p.proc.), jak i kobiet (o 1,3 p.proc.). Stopa bezrobocia dla kobiet była wyższa niż dla mężczyzn i wyniosła 9,7% wobec 8,7%. Natężenie bezrobocia spadło zarówno na obszarach wiejskich (o 1,2 p.proc. do poziomu 9,9%), jak i w miastach (o 1,7 p.proc. do poziomu 8,6%).

Tabl. 12. Stopa bezrobocia

Wyszczególnienie	2013	2014			
	II kw.	I kw.	II kw.	+/- w porównaniu z	
	w %			II kw. 2013	I kw. 2014
Ogółem	10,4	10,6	9,1	-1,3	-1,5
mężczyźni	9,8	10,3	8,7	-1,1	-1,6
kobiety	11,2	11,0	9,7	-1,5	-1,3
Miasta	10,2	10,3	8,6	-1,6	-1,7
Wieś	10,8	11,1	9,9	-0,9	-1,2

3.2. Bezrobotni według wieku

W II kwartale 2014 r. liczba osób bezrobotnych w wieku produkcyjnym wyniosła 1574 tys., w tym w wieku mobilnym 1116 tys. osób, a w wieku niemobilnym 458 tys. osób.

W porównaniu z analogicznym okresem ubiegłego roku liczebność tej grupy osób bezrobotnych uległa zmniejszeniu; spadek odnotowano zarówno wśród osób w wieku produkcyjnym mobilnym (o 14,0%), jak i niemobilnym (o 8,4%).

Tabl. 13. Bezrobotni według wieku

Wyszczególnienie	2013	2014			
	II kw.	I kw.	II kw.		
	w tysiącach			II kw. 2013=100	I kw. 2014=100
Ogółem	1812	1846	1585	87,5	85,9
Do 24 lat	386	405	339	87,8	83,7
25-34	552	561	467	84,6	83,2
35-44	361	371	311	86,1	83,8
45 lat i więcej	513	509	468	91,2	91,9
Wiek:					
produkcyjny	1798	1831	1574	87,5	86,0
mobilny	1298	1336	1116	86,0	83,5
niemobilny	500	495	458	91,6	92,5

W ujęciu kwartalnym także odnotowano spadek liczebności osób bezrobotnych - o 257 tys., tj. o 14,0%, w tym w wieku produkcyjnym mobilnym o 16,5% oraz o 7,5% w wieku produkcyjnym niemobilnym.

Wśród wyróżnionych grup wieku najwyższą stopę bezrobocia – 23,1% odnotowano wśród młodzieży (15-24 lata). Największą liczbę bezrobotnych zaobserwowano natomiast wśród osób w wieku 25-34 oraz 45 lat i więcej (odpowiednio 467 i 468 tys. osób).

Najwyższy udział bezrobotnych w ludności (aktywni i bierni zawodowo) odnotowano wśród osób w wieku 25-34 oraz 15-24 lata (odpowiednio 8,4% i 7,9%). Oznacza to, że niemal co 12-ta osoba w wieku 25-34 lata i co 13-ta w wieku 15-24 lata poszukiwała pracy i była gotowa ją podjąć.

W skali roku we wszystkich prezentowanych grupach wieku nastąpił spadek natężenia bezrobocia. Największy zaobserwowano wśród osób w wieku 15-24 lata (o 2,9 p.proc.), zaś najmniejszy wśród osób w wieku 45 lat i więcej. W ujęciu kwartalnym spadek natężenia bezrobocia wystąpił również we wszystkich grupach wieku, przy czym największy odnotowano także wśród osób do 24 lat.

3.3. Bezrobotni według poziomu wykształcenia

Najniższe natężenie bezrobocia dotyczyło osób z wykształceniem wyższym, dla tej populacji stopa bezrobocia w II kwartale 2014 r. wyniosła 4,3%. Najwyższą stopę bezrobocia – 19,2% odnotowano wśród osób o najniższym poziomie wykształcenia.

W stosunku do I kwartału 2014 r. zmniejszenie stopy bezrobocia wystąpiło we wszystkich grupach wyodrębnionych ze względu na poziom wykształcenia, przy czym największe odnotowano wśród osób posiadających wykształcenie gimnazjalne i niższe oraz zasadnicze zawodowe (odpowiednio o 3,4 p.proc. i o 2,0 p.proc.), zaś najniższe – wśród osób posiadających wykształcenie średnie ogólnokształcące (o 0,7 p.proc.).

Tabl. 14. Stopa bezrobocia oraz udział bezrobotnych w ludności według wieku

Wyszczególnienie	2013		2014		
	II kw.	I kw.	II kw.	+/- w porównaniu z	
				II kw. 2013	I kw. 2014
w %					
Stopa bezrobocia					
Ogółem	10,4	10,6	9,1	-1,3	-1,5
Do 24 lat	26,0	27,2	23,1	-2,9	-4,1
25-34	11,4	11,6	9,8	-1,6	-1,8
35-44	8,0	8,0	6,7	-1,3	-1,3
45 i więcej	7,9	7,8	7,2	-0,7	-0,6
Wiek:					
produkcyjny	10,7	10,8	9,3	-1,4	-1,5
mobilny	12,0	12,2	10,3	-1,7	-1,9
niemobilny	8,3	8,2	7,6	-0,7	-0,6
Udział bezrobotnych w ludności					
Ogółem	5,8	5,9	5,1	-0,7	-0,8
Do 24 lat	8,6	9,3	7,9	-0,7	-1,4
25-34	9,7	9,9	8,4	-1,3	-1,5
35-44	7,0	7,1	5,9	-1,1	-1,2
45 i więcej	3,3	3,2	3,0	-0,3	-0,2
Wiek:					
produkcyjny	7,8	8,0	6,9	-0,9	-1,1
mobilny	9,2	9,5	7,9	-1,3	-1,6
niemobilny	5,7	5,7	5,3	-0,4	-0,4

Tabl. 15. Stopa bezrobocia według poziomu wykształcenia

Poziom wykształcenia	2013		2014		
	II kw.	I kw.	II kw.	+/- w porównaniu z	
				II kw. 2013	I kw. 2014
w %					
Ogółem	10,4	10,6	9,1	-1,3	-1,5
Wyższe	5,3	5,4	4,3	-1,0	-1,1
Policealne i średnie zawodowe	9,6	10,0	8,8	-0,8	-1,2
Średnie ogólnokształcące	14,4	13,2	12,5	-1,9	-0,7
Zasadnicze zawodowe	12,7	13,2	11,2	-1,5	-2,0
Gimnazjalne i niższe	20,9	22,6	19,2	-1,7	-3,4

W porównaniu z analogicznym okresem poprzedniego roku stopa bezrobocia zmniejszyła się również we wszystkich grupach ludności wyodrębnionych ze względu na poziom wykształcenia (największy spadek dotyczył osób z wykształceniem średnim ogólnokształcącym – o 1,9 p.proc.).

3.4. Bezrobocie absolwentów³

W II kwartale 2014 r. kryteria pozostawania bezrobotnym według BAEL spełniało 112 tys. absolwentów różnego rodzaju szkół. Stopa bezrobocia wśród absolwentów wyniosła 29,3% - zmniejszyła się zarówno w skali roku (o 0,8 p.proc.), jak i w ujęciu kwartalnym (o 6,3 p.proc.).

Stopa bezrobocia absolwentów mieszkających na wsi wyniosła 34,1% wobec 25,1% dla absolwentów zamieszkałych w mieście (przed rokiem odpowiednio 35,4% i 26,3%, a w poprzednim kwartale 40,3% wobec 32,0%).

W II kwartale 2014 r. najmniejsze natężenie bezrobocia odnotowano wśród absolwentów szkół wyższych – 19,5%, a największe wśród absolwentów szkół zasadniczych zawodowych (43,9%).

W ujęciu kwartalnym stopa bezrobocia znacząco spadła wśród absolwentów szkół średnich ogólnokształcących (o 18,7 p.proc.) oraz zasadniczych zawodowych (o 13,2 p.proc.).

W skali roku spadek stopy bezrobocia odnotowano we wszystkich grupach ludności wyodrębnionych ze względu na poziom wykształcenia (w granicach od 0,6 do 1,8 p.proc.).

Tabl. 16. Stopa bezrobocia absolwentów według poziomu wykształcenia

Poziom wykształcenia	2013	2014			
	II kw.	I kw.	II kw.	+/- w porównaniu z	
	w %			II kw. 2013	I kw. 2014
Ogółem	30,1	35,6	29,3	- 0,8	- 6,3
Wyższe	20,1	23,7	19,5	- 0,6	- 4,2
Policealne i średnie zawodowe	36,4	42,9	35,2	- 1,2	- 7,7
Średnie ogólnokształcące	42,3	60,0	41,3	- 1,0	- 18,7
Zasadnicze zawodowe	42,1	57,1	43,9	- 1,8	- 13,2

3.5. Źródła bezrobocia

W II kwartale 2014 roku głównymi przyczynami zaprzestania pracy przez osoby bezrobotne uprzednio pracujące⁴ było zakończenie pracy na czas określony / dorywczej / sezonowej (odsetek osób wskazujących ten powód zaprzestania pracy wyniósł 37,2% i wzrósł w ujęciu rocznym - o 3,4 p.proc., zaś obniżył się w ujęciu kwartalnym - o 1,2 p.proc.) oraz likwidacja zakładu pracy lub stanowiska (powód ten wskazało 32,4% tej populacji, przed rokiem – 35,3%, a w I kwartale 2014 r. – 32,1%).

Udział osób bezrobotnych uprzednio pracujących w sektorze prywatnym zmniejszył się w stosunku do II kwartału 2013 r. (o 1,2 p. proc.), zaś wzrósł w ujęciu kwartalnym (o 0,7 p. proc.).

W II kwartale 2014 r. udział bezrobotnych, których ostatnie miejsce pracy znajdowało się w sektorze usługowym wyniósł 56,0% wszystkich bezrobotnych uprzednio pracujących. Odsetek bezrobotnych uprzednio pracujących w sektorze przemysłowym wyniósł 40,5%, a w sektorze rolniczym 3,5%.

³ Patrz definicja na str. 12

⁴ Nie uwzględnia się tu osób, których przerwa w pracy wyniosła 8 lat lub dłużej.

3.6. Bezrobocie długotrwałe

Osoby bezrobotne w II kwartale 2014 r. poszukiwały pracy przeciętnie od blisko 13 miesięcy. Najdłużej, bo od około 14 miesięcy, pracy poszukiwały osoby w wieku produkcyjnym niemobilnym.

Bezrobotni z wykształceniem gimnazjalnym i niższym poszukiwali pracy od blisko 14 miesięcy, z policealnym i średnim zawodowym oraz z zasadniczym zawodowym od ponad 13 miesięcy, a osoby posiadające wykształcenie wyższe (od około 12 miesięcy).

W II kwartale 2014 roku liczba bezrobotnych długotrwałe poszukujących pracy (patrz definicja na str. 12) wyniosła 584 tys. osób. Udział tej grupy w ogólnej liczbie bezrobotnych wyniósł 36,8% (w skali roku odnotowano wzrost o 0,7 p.proc., natomiast w ujęciu kwartalnym - spadek o 0,3 p. proc.).

W omawianym kwartale w populacji bezrobotnych kobiet udział długotrwałe bezrobotnych wyniósł 36,7%, a wśród mężczyzn 37,0%. Zjawisko długotrwałego bezrobocia w większym stopniu dotyczyło mieszkańców miast (37,9%), niż mieszkańców wsi (35,4%).

Tabl. 17. Udział długotrwałe bezrobotnych w ogólnej liczbie bezrobotnych w danej grupie

Wyszczególnienie	2013	2014			
	II kw.	I kw.	II kw.	+/- w porównaniu z	
	w %			II kw. 2013	I kw. 2014
Ogółem	36,1	37,1	36,8	0,7	-0,3
mężczyźni	35,4	37,4	37,0	1,6	-0,4
kobiety	37,0	36,6	36,7	-0,3	0,1
Miasta	36,2	37,7	37,9	1,7	0,2
Wieś	36,1	36,1	35,4	-0,7	-0,7

4. BIERNI ZAWODOWO

W II kwartale 2014 r. zbiorowość biernych zawodowo liczyła 13589 tys. osób i stanowiła 43,9% ogółu ludności w wieku 15 lat i więcej. Liczba osób biernych zawodowo uległa zmniejszeniu zarówno w skali roku (o 103 tys., tj. o 0,8%), jak i w ujęciu kwartalnym (o 24 tys., tj. o 0,2 p.proc.).

Wśród osób biernych zawodowo przeważały kobiety (8354 tys. osób, tj. 61,5% ogółu biernych zawodowo), w tym 38,8% było w wieku produkcyjnym (18–59 lat). W większości kobiety bierne zawodowo posiadały wykształcenie gimnazjalne i niższe 38,4%, relatywnie wysoki był również udział kobiet z wykształceniem policealnym i średnim zawodowym (18,6%), a także zasadniczym zawodowym (18,6%).

Bierni zawodowo mężczyźni (5236 tys. osób) stanowili 38,5% ogółu osób biernych zawodowo, z czego 50,6% było w wieku produkcyjnym (18-64 lata). Mężczyźni bierni zawodowo w większości legitymowali się wykształceniem gimnazjalnym i niższym oraz zasadniczym zawodowym (odpowiednio: 39,2% i 27,7%).

W wieku produkcyjnym znajdowało się 43,3% osób biernych zawodowo. Podobnie jak przed rokiem główną przyczyną bierności (26,3% osób z tej grupy), była nauka i uzupełnianie kwalifikacji (27,2% mężczyzn i 25,6% kobiet) – o 0,9 p.proc. mniej niż odnotowano przed rokiem. Obowiązki rodzinne związane z prowadzeniem domu jako powód rezygnacji z pracy wskazało 24,3% osób biernych zawodowo (7,1% mężczyzn i 38,5% kobiet) – o 1,3 p.proc. więcej niż przed rokiem. Chorobę lub niepełnosprawność jako przyczynę bierności zawodowej wykazało 23,8% osób (32,7% mężczyzn i 16,5% kobiet) – o 0,7 p.proc. więcej niż w analogicznym okresie 2013 roku. Emerytura była powodem niewykonywania i nieposzukiwania pracy dla 12,3% osób (20,7% mężczyzn i 5,5% kobiet) i w stosunku do II kwartału 2013 r. udział ten zmniejszył się o 1,4 p.proc. Odsetek osób zniechęconych (patrz definicja na str. 12) bezskutecznością poszukiwania pracy wyniósł w omawianym kwartale 8,1% (7,8% mężczyzn i 8,4% dla kobiet). W porównaniu z analogicznym okresem poprzedniego roku, jak i w stosunku do poprzedniego kwartału pozostał bez zmian.

PODSTAWOWE ZASADY METODOLOGICZNE BAEL

Badanie Aktywności Ekonomicznej Ludności jest **badaniem reprezentacyjnym**, przeprowadzanym w Polsce kwartalnie od maja 1992 r. Badaniem objęte są wszystkie osoby w wieku 15 lat i więcej, będące członkami gospodarstw domowych zamieszkałych w mieszkaniach wylosowanych do badania.

Podstawą metodologii BAEL są definicje ludności aktywnej zawodowo (pracujących i bezrobotnych) zgodne z zaleceniami Międzynarodowej Organizacji Pracy (MOP) i EUROSTAT. Zasadniczym kryterium podziału ludności na pracujących, bezrobotnych i biernych zawodowo jest praca, czyli wykonywanie, posiadanie bądź poszukiwanie pracy.

Za **ludność aktywną zawodowo** (tzw. siła robocza) uważa się **wszystkie osoby uznane za pracujące lub bezrobotne**, zgodnie z poniższymi definicjami. Miarą aktywności zawodowej ludności (lub określonej grupy wyróżnianej np. ze względu na wiek, wykształcenie, miejsce zamieszkania) jest **współczynnik aktywności zawodowej** wyznaczany jako procentowy udział aktywnych zawodowo w liczbie ludności w wieku 15 lat i więcej.

Do **pracujących** zalicza się wszystkie osoby w wieku 15 lat i więcej, które w okresie badanego tygodnia:

- wykonywały przez co najmniej 1 godzinę jakąkolwiek pracę przynoszącą dochód lub zarobek, tzn. były zatrudnione w charakterze pracownika najemnego, pracowały we własnym lub dzierzawionym gospodarstwie rolnym albo prowadziły własną działalność gospodarczą poza rolnictwem, pomagały (bez wynagrodzenia) w prowadzeniu rodzinnego gospodarstwa rolnego lub rodzinnej działalności gospodarczej poza rolnictwem,
- miały pracę, ale jej nie wykonywały:
 - z powodu choroby, urlopu macierzyńskiego, rodzicielskiego lub wypoczynkowego,
 - z innych powodów przy czym długość przerwy w pracy wynosiła:
 - do 3 miesięcy,
 - powyżej 3 miesięcy, ale osoby te były pracownikami najemnymi i w tym czasie otrzymywały co najmniej 50% dotychczasowego wynagrodzenia.

Do pracujących, zgodnie z międzynarodowymi standardami, zaliczono również **uczniów**, z którymi zakład pracy lub osoby fizyczne zawarły

umowę o naukę zawodu lub przyuczenie do określonej pracy, jeżeli otrzymywali wynagrodzenie.

Liczba pracujących kształtuje **wskaźnik zatrudnienia** oddający procentowy udział pracujących w ogólnej liczbie ludności (lub w liczbie ludności określonej grupy).

Bezrobotni to osoby w wieku 15-74 lata, które spełniły jednocześnie 3 warunki:

- w okresie badanego tygodnia nie były osobami pracującymi,
- aktywnie poszukiwały pracy w ciągu 4 tygodni (wliczając jako ostatni tydzień badany),
- były gotowe podjąć pracę w ciągu 2 tygodni następujących po badanym tygodniu.

Do bezrobotnych zalicza się także osoby, które nie poszukiwały pracy, ponieważ miały **pracę załatwioną i oczekiwały na jej rozpoczęcie** przez okres nie dłuższy niż 3 miesiące oraz były gotowe tę pracę podjąć.

Natężenie bezrobocia opisuje się za pomocą **stopy bezrobocia** stanowiącej odsetek osób bezrobotnych wśród osób aktywnych zawodowo.

Ludność bierna zawodowo to osoby w wieku 15 lat i więcej, które nie zostały zaklasyfikowane jako pracujące lub bezrobotne wg powyższych kryteriów, tzn. osoby, które w okresie badanego tygodnia:

- nie pracowały, nie miały pracy i jej nie poszukiwały,
- nie pracowały, poszukiwały pracy, ale nie były gotowe do jej podjęcia w ciągu następujących 2 tygodni,
- nie pracowały i nie poszukiwały pracy, ponieważ miały pracę załatwioną i oczekiwały na jej rozpoczęcie w okresie:
 - dłuższym niż 3 miesiące,
 - do 3 miesięcy, ale nie były gotowe tej pracy podjąć.

W badaniu wyszczególnia się dodatkowo następujące kategorie ludności aktywnej i biernej zawodowo:

Osoby niepełnozatrudnione – pracujący w niepełnym wymiarze czasu, którzy chcieliby pracować więcej godzin tygodniowo i byłiby gotowi do podjęcia pracy w takim wymiarze.

Długotrwanie bezrobotni – bezrobotni, którzy szukają pracy przez okres dłuższy niż rok (tj. 13 miesięcy i więcej od momentu zakończenia przerwy w poszukiwaniu pracy, o ile wystąpiła i trwała co najmniej 4 tygodnie).

Zniechęceni – osoby bierne zawodowo, które nie poszukują pracy, ponieważ są przekonane, że jej nie znajdą.

Klasyfikacja statusu zatrudnienia oparta została na Międzynarodowej Klasyfikacji Statusu Zatrudnienia (*International Classification of Status in Employment, ICSE*) i wyróżnia następujące kategorie pracujących:

- **pracujący na własny rachunek** – osoba, która prowadzi własną działalność gospodarczą; z tego:
 - **pracodawca** – osoba, która prowadzi własną działalność gospodarczą i zatrudnia co najmniej jednego pracownika najemnego,
 - **pracujący na własny rachunek niezatrudniający pracowników** – osoba, która prowadzi własną działalność gospodarczą i nie zatrudnia pracowników,
- **pracownik najemny** – osoba zatrudniona na podstawie stosunku pracy w przedsiębiorstwie publicznym lub u pracodawcy prywatnego,
- **pomagający bezpłatnie członek rodziny** – osoba, która bez umownego wynagrodzenia pomaga w prowadzeniu rodzinnej działalności gospodarczej.

Główne miejsce pracy ustalane jest na podstawie subiektywnej oceny respondenta. W przypadku wątpliwości za główną pracę uznaje się tę, która zajmuje więcej czasu. Jeżeli prace respondenta zajmują taką samą ilość czasu, pracą główną jest ta, która przynosi wyższy dochód.

Klasyfikacja osób pracujących na **pracujących w pełnym i niepełnym wymiarze czasu** pracy przeprowadzona została na podstawie samooceny respondenta w odniesieniu do głównego miejsca pracy.

Dane o miejscu pracy osób pracujących oraz o ostatnim miejscu pracy osób bezrobotnych i biernych zawodowo prezentowane są w układzie *Polskiej Klasyfikacji Działalności* (PKD 2007), na podstawie której wyróżniono następujące **sektory ekonomiczne**:

- **Rolniczy**: Rolnictwo, leśnictwo, łowiectwo i rybactwo,
- **Przemysłowy**: Górnictwo i wydobywanie; Przetwórstwo przemysłowe; Wytwarzanie i zaopatrywanie w energię elektryczną, gaz, parę wodną, gorącą wodę i powietrze do układów klimatyzacyjnych; Dostawa wody; gospodarowanie ściekami i odpadami oraz działalność związana z rekultywacją; Budownictwo,
- **Usługowy**: Pozostałe sekcje PKD

Dane nie obejmują nieustalonego rodzaju działalności.

Wyszczególnione w opracowaniu **grupowania**:

- **osoby w wieku produkcyjnym**: kobiety w wieku 18-59 lat / mężczyźni w wieku 18-64 lat;
- **osoby w wieku mobilnym**: osoby w wieku 18-44 lat;
- **osoby w wieku niemobilnym**: kobiety w wieku 45-59 lat / mężczyźni w wieku 45-64 lat;
- **absolwenci**: osoby w wieku 15-30 lat, które ukończyły szkołę w okresie ostatnich 12 miesięcy i nie kontynuują nauki.

Metodologia badania BAEL oraz jego wyniki są **spójne i porównywalne w krajach Unii Europejskiej (Labour Force Survey - LFS)**. Statystyki rynku pracy szacowane na podstawie badania BAEL mogą jednak odbiegać od wyników uzyskanych na podstawie **sprawozdawczości z zakresu zatrudnienia** oraz **bezrobocia rejestrowanego** (dane z powiatowych urzędów pracy) ze względu na występujące między nimi różnice metodologiczne i charakter badań. Szczegółowy opis metodologii BAEL umieszczony jest w kwartalnych publikacjach GUS „Aktywność ekonomiczna ludności Polski”.