



**GŁÓWNY URZĄD STATYSTYCZNY**  
 Departament Badań Demograficznych i Rynku Pracy

**MONITORING RYNKU PRACY**

**Kwartalna informacja  
 o aktywności ekonomicznej ludności**

Informacja została opracowana na podstawie uogólnionych wyników reprezentacyjnego Badania Aktywności Ekonomicznej Ludności (BAEL), przeprowadzonego w **III kwartale 2014 roku**. W szerszym zakresie wyniki badania zostaną zaprezentowane w publikacji GUS „Aktywność ekonomiczna ludności Polski, III kwartał 2014 r.” i udostępnione w Internecie pod adresem: <http://stat.gov.pl/obszary-tematyczne/rynek-pracy/>

**PODSTAWOWE WYNIKI BAEL  
 dla osób w wieku 15 lat i więcej**

III kwartał 2013	II kwartał 2014		III kwartał 2014
15738	15793	liczba osób pracujących w tys.	16063
1714	1585	liczba osób bezrobotnych w tys.	1426
13579	13589	liczba osób biernych zawodowo w tys.	13480
56,2	56,1	współczynnik aktywności zawodowej w %	56,5
50,7	51,0	wskaźnik zatrudnienia w %	51,9
9,8	9,1	stopa bezrobocia w %	8,2

**Wyniki Badania Aktywności Ekonomicznej Ludności (BAEL) przeprowadzonego w III kwartale 2014 r. wskazują, że w porównaniu z III kwartałem 2013 roku:**

- nastąpił wzrost populacji osób pracujących przy jednoczesnym spadku zbiorowości bezrobotnych (odpowiednio wzrost o 325 tys., tj. o 2,1% i spadek o 288 tys., tj. o 16,8%),
- wskaźnik zatrudnienia zwiększył się o 1,2 p. proc., zaś stopa bezrobocia obniżyła się o 1,6 p.proc.,
- liczba pracowników najemnych posiadających umowę o pracę na czas określony zwiększyła się o 339 tys. (tj. o 10,2%),
- liczba osób pracujących poszukujących innej pracy zmniejszyła się o 33 tys., tj. o 8,9%; nadal dla ponad połowy tej grupy powodem poszukiwania pozostaje chęć poprawy warunków finansowych,
- nastąpiło zmniejszenie udziału osób biernych zawodowo, dla których przyczyną bierności była nauka i uzupełnianie kwalifikacji, nadal blisko połowa populacji biernych zawodowo to osoby w wieku produkcyjnym, a najczęściej występującymi przyczynami bierności w tej grupie, tak jak dotychczas, pozostają: nauka i uzupełnianie kwalifikacji, obowiązki rodzinne, choroba lub niepełnosprawność, emerytura.

**W porównaniu z II kwartałem 2014 r.** na rynku pracy zaobserwowano wzrost liczby osób pracujących o 1,7%. Liczba bezrobotnych, jak i biernych zawodowo zmniejszyła się (odpowiednio o 10,0% i 0,8%).

## 1. AKTYWNOŚĆ EKONOMICZNA LUDNOŚCI W WIEKU 15 LAT I WIĘCEJ

W III kwartale 2014 r. ludność aktywna zawodowo stanowiła 56,5% ogółu ludności w wieku 15 lat i więcej. Zbiorowość ta liczyła 17,5 mln osób (z tego 16,1 mln pracujących i 1,4 mln bezrobotnych). Osoby bierne zawodowo stanowiły 13,5 mln osób. Podobnie jak w poprzednich kwartałach wyraźnie wyższy współczynnik aktywności zawodowej wystąpił w populacji mężczyzn (65,2%) niż kobiet (48,5%).

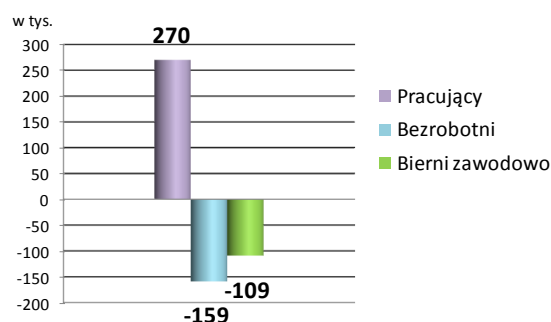
**Tabl. 1. Ludność aktywna i bierna zawodowo w III kwartale 2014 r.**

Wyszczególnienie	Aktywni zawodowo			Bierni zawodowo
	ogółem	pracujący	bezrobotni	
w tysiącach				
<b>Ogółem</b>	<b>17489</b>	<b>16063</b>	<b>1426</b>	<b>13480</b>
mężczyźni	9 657	8 935	722	5 163
kobiety	7 832	7 128	704	8 316
Miasta	10 652	9 796	856	8 186
Wieś	6 837	6 266	570	5 294

W porównaniu z analogicznym okresem poprzedniego roku liczba osób aktywnych zawodowo zwiększyła się (o 36 tys., tj. o 0,2%), natomiast populacja biernych zawodowo uległa zmniejszeniu (o 99 tys., tj. o 0,7%). W ramach populacji aktywnych zawodowo nastąpił wzrost liczby pracujących – o 325 tys., tj. o 2,1%, natomiast liczba bezrobotnych zmniejszyła się o 288 tys., tj. o 16,8%.

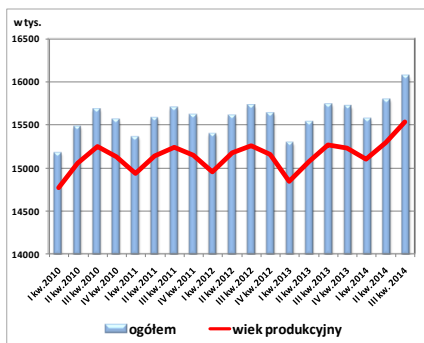
W stosunku do poprzedniego kwartału liczba osób aktywnych zawodowo zwiększyła się o 111 tys., tj. o 0,6%, a biernych zawodowo zmniejszyła o 109 tys. osób, tj. o 0,8%. Wśród aktywnych zawodowo populacja pracujących zwiększyła się o 270 tys., tj. o 1,7%, zaś liczba osób bezrobotnych zmniejszyła się o 159 tys., tj. 10,0%.

**Zmiany w aktywności ekonomicznej ludności w wieku 15 lat i więcej między III kw. 2014 r. i II kw. 2014 r.**

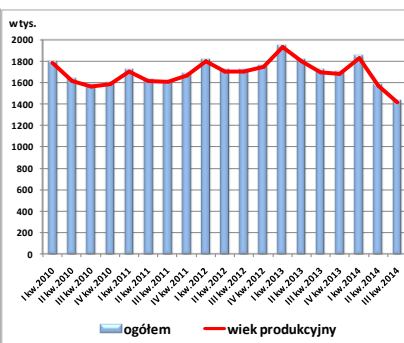


W wyniku tych zmian na rynku pracy liczba osób niepracujących (bezrobotnych, jak i biernych zawodowo w wieku 15 lat i więcej) przypadających na 1000 osób pracujących zmniejszyła się w stosunku do analogicznego okresu 2013 roku, jak i w porównaniu z II kwartałem 2014 r. W III kwartale 2014 r. wskaźnik ten wynosił 928 (w miastach 923, na wsi 936), podczas gdy w III kwartale 2013 r. na 1000 osób pracujących przypadały 972 osoby niepracujące (w miastach 984, na wsi 954), a w II kwartale 2014 r. – 961 osób (w miastach 954, na wsi 971).

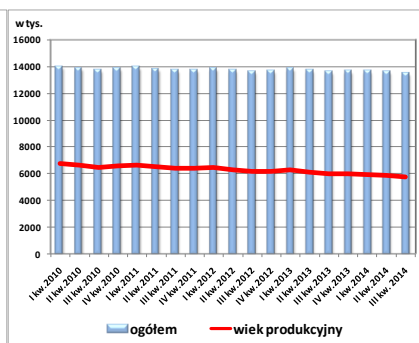
**Pracujący**



**Bezrobotni**



**Bierni zawodowo**



W analizowanym kwartale ludność aktywna zawodowo w wieku produkcyjnym wyniosła 16,9 mln osób (z tego 15,5 mln pracujących i 1,4 mln bezrobotnych), natomiast osoby bierne zawodowo stanowiły 5,8 mln osób.

W skali roku nastąpił wzrost współczynnika aktywności zawodowej osób w wieku 15 lat i więcej (o 0,3 p.proc.), dotyczył on zarówno populacji mężczyzn, jak i kobiet (odpowiednio o 0,5 p.proc. i o 0,1 p.proc.). Biorąc pod uwagę miejsce zamieszkania współczynnik wzrósł wśród mieszkańców miast (o 0,5 p.proc.), a zmniejszył się wśród mieszkańców wsi (o 0,3 p.proc.).

W ujęciu kwartalnym współczynnik aktywności zawodowej osób w wieku 15 lat i więcej zwiększył się o 0,4 p.proc. Wśród populacji mężczyzn współczynnik ten wzrósł o 0,5 p.proc., a wśród kobiet o 0,2 p.proc. Biorąc pod uwagę miejsce zamieszkania większy wzrost odnotowano w mieście.

Współczynnik aktywności zawodowej osób w wieku produkcyjnym osiągnął w analizowanym kwartale poziom 74,6% i wzrósł w ujęciu rocznym, jak i kwartalnym (odpowiednio o 0,7 p.proc. i 0,5 p.proc.).

**Tabl. 2. Współczynnik aktywności zawodowej ludności**

Wyszczególnienie	2013		2014		
	III kw.	II kw.	III kw.	+/- w porównaniu z	
	w %			III kw. 2013	II kw. 2014
w wieku 15 lat i więcej					
<b>Ogółem</b>	<b>56,2</b>	<b>56,1</b>	<b>56,5</b>	<b>0,3</b>	<b>0,4</b>
mężczyźni	64,7	64,7	65,2	0,5	0,5
kobiety	48,4	48,3	48,5	0,1	0,2
Miasta	56,0	56,0	56,5	0,5	0,5
Wieś	56,7	56,3	56,4	-0,3	0,1
w wieku produkcyjnym (18-59/64)					
<b>Ogółem</b>	<b>73,9</b>	<b>74,1</b>	<b>74,6</b>	<b>0,7</b>	<b>0,5</b>
mężczyźni	77,9	78,0	78,7	0,8	0,7
kobiety	69,5	69,8	70,1	0,6	0,3
Miasta	74,4	74,9	75,6	1,2	0,7
Wieś	73,2	73,0	73,1	-0,1	0,1

## 2. PRACUJĄCY

W III kwartale 2014 r. odnotowano wzrost populacji pracujących w stosunku do analogicznego okresu ubiegłego roku, jak i w odniesieniu do poprzedniego kwartału.

W analizowanym kwartale pracowało 16063 tys. osób – o 325 tys., tj. o 2,1%, więcej niż przed rokiem. Wzrost odnotowano zarówno w populacji mężczyzn (o 187 tys. osób, tj. o 2,1%), jak i wśród kobiet (o 138 tys. osób, tj. o 2,0%). Spośród ogółu pracujących 9796 tys. stanowili mieszkańcy miast, a ich udział w ogólnej liczbie pracujących wyniósł 61,0%. Liczba osób pracujących mieszkających na wsi wyniosła 6266 tys., tj. 39,0% ogółu pracujących. Zarówno wśród mieszkańców miast, jak i wsi odnotowano wzrost liczby pracujących (odpowiednio o 2,7 p.proc. i 1,1 p. proc.).

**Tabl. 3. Pracujący**

Wyszczególnienie	2013		2014		
	III kw.	II kw.	III kw.		
	w tysiącach			III kw. 2013=100	II kw. 2014=100
<b>Ogółem</b>	<b>15738</b>	<b>15793</b>	<b>16063</b>	<b>102,1</b>	<b>101,7</b>
mężczyźni	8748	8753	8935	102,1	102,1
kobiety	6990	7041	7128	102,0	101,2
Miasta	9542	9644	9796	102,7	101,6
Wieś	6196	6149	6266	101,1	101,9

W porównaniu z II kwartałem 2014 r. liczba osób pracujących zwiększyła się o 270 tys. (tj. o 1,7%). Wzrost ten dotyczył populacji mężczyzn, jak i kobiet (odpowiednio o 182 tys., tj. o 2,1% oraz o 87 tys.,

tj. o 1,2%). Liczba pracujących zwiększyła się na wsi, jak i w miastach (odpowiednio o 117 tys., tj. o 1,9% oraz o 152 tys., tj. o 1,6%).

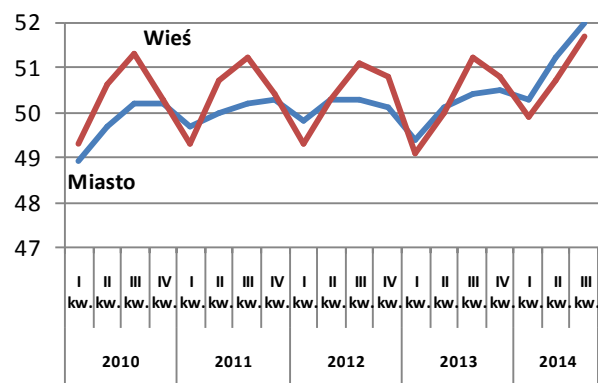
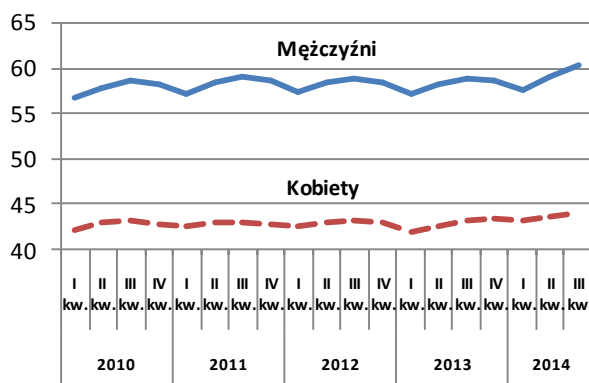
W porównaniu z III kwartałem 2013 r. wskaźnik zatrudnienia zwiększył się o 1,2 p.proc., przy czym wzrost dotyczył zarówno populacji mężczyzn (o 1,4 p.proc.), jak i kobiet (o 0,9 p.proc.). Biorąc pod uwagę miejsce zamieszkania odnotowano wzrost o 1,6 p.proc. wśród mieszkańców miast oraz o 0,5 p.proc. wśród mieszkańców wsi.

**Tabl. 4. Wskaźnik zatrudnienia osób w wieku 15 lat i więcej**

Wyszczególnienie	2013		2014		
	III kw.	II kw.	III kw.	+/- w porównaniu z	
	w %			III kw. 2013	II kw. 2014
w wieku 15 lat i więcej					
<b>Ogółem</b>	<b>50,7</b>	<b>51,0</b>	<b>51,9</b>	<b>1,2</b>	<b>0,9</b>
mężczyźni	58,9	59,1	60,3	1,4	1,2
kobiety	43,2	43,6	44,1	0,9	0,5
Miasta	50,4	51,2	52,0	1,6	0,8
Wieś	51,2	50,7	51,7	0,5	1,0

W ujęciu kwartalnym wskaźnik zatrudnienia zwiększył się o 0,9 p.proc. Największy wzrost odnotowano wśród mężczyzn (o 1,2 p.proc.). Biorąc pod uwagę miejsce zamieszkania wzrost był podobny (o 1,0 p. proc. wśród mieszkańców wsi i o 0,8 p.proc. wśród mieszkańców miast).

**Wskaźnik zatrudnienia według płci i miejsca zamieszkania (w %)**



Wskaźnik zatrudnienia osób w wieku produkcyjnym w III kwartale 2014 r. wyniósł 68,4% i w skali roku wzrósł o 1,9 p.proc. Wzrost tego wskaźnika wystąpił niezależnie od miejsca zamieszkania, jak i płci; większy odnotowano wśród populacji mężczyzn, a według miejsca zamieszkania – w miastach (odpowiednio o 1,9 p.proc i 2,5 p.proc.).

W stosunku do II kwartału 2014 r. wskaźnik ten zwiększył się (o 1,2 p.proc.), większy wzrost wystąpił wśród populacji mężczyzn (o 1,6 p.proc.).

**Tabl. 5. Wskaźnik zatrudnienia osób w wieku produkcyjnym**

Wyszczególnienie	2013		2014		
	III kw.	II kw.	III kw.	+/- w porównaniu z	
	w %			III kw. 2013	II kw. 2014
w wieku produkcyjnym (18-59/64)					
<b>Ogółem</b>	<b>66,5</b>	<b>67,2</b>	<b>68,4</b>	<b>1,9</b>	<b>1,2</b>
mężczyźni	70,8	71,1	72,7	1,9	1,6
kobiety	61,8	62,8	63,6	1,8	0,8
Miasta	66,9	68,3	69,4	2,5	1,1
Wieś	66,0	65,6	66,9	0,9	1,3

## 2.1. Pracujący według cech zawodowych

W III kwartale 2014 r. w charakterze pracowników najemnych pracowało 12633 tys. osób, tj. 78,6% ogółu pracujących (z tego 68,6% w sektorze prywatnym), a liczba osób pracujących na własny rachunek wynosiła 2935 tys. osób.

W ujęciu rocznym liczba pracowników najemnych wzrosła (o 327 tys. osób, tj. o 2,7%). Wśród 2935 tys. osób prowadzących własną działalność gospodarczą zwiększyła się zarówno liczba pracodawców, jak i liczba pracujących na własny rachunek niezatrudniających pracowników najemnych (odpowiednio o 8 tys., tj. o 1,2% i o 29 tys., tj. o 1,3%).

W charakterze pomagających członków rodzin w III kwartale 2014 r. pracowało 495 tys. osób, tj. 3,1% ogółu pracujących, większość z nich to mieszkańcy wsi (429 tys., tj. 86,7%). Zbiorowość ta zmniejszyła się w stosunku do roku ubiegłego (o 40 tys., tj. o 7,5%), natomiast w porównaniu z poprzednim kwartałem utrzymała się na takim samym poziomie.

W III kw. 2014 r. populacja osób pracujących, posiadających umowę na czas określony, liczyła 3655 tys. osób (tj. 28,9% ogółu pracowników najemnych) i była wyższa niż przed rokiem (o 339 tys., tj. o 10,2%) i w poprzednim kwartale (o 116 tys., tj. o 3,3%).

W sektorze usługowym pracowało 9255 tys. osób, co stanowiło 57,7% wszystkich pracujących. Pracujący w sektorze przemysłowym (4942 tys. osób) stanowili 30,8%, a w sektorze rolniczym (1832 tys. osób) – 11,5% ogółu pracujących.

**Tabl. 6. Struktura pracujących według statusu zatrudnienia (w %)**

Wyszczególnienie	2013		2014	
	III kw.	II kw.	III kw.	III kw.
<b>Ogółem</b>	<b>100,0</b>	<b>100,0</b>	<b>100,0</b>	<b>100,0</b>
Pracownicy najemni	78,2	78,8	78,6	
Pracodawcy i pracujący na własny rachunek niezatrudniający pracowników najemnych	18,4	18,1	18,3	
Pomagający członkowie rodzin	3,4	3,1	3,1	

**Tabl. 7. Struktura pracujących według sektorów (w %)**

Wyszczególnienie	2013		2014	
	III kw.	II kw.	III kw.	III kw.
<b>Ogółem</b>	<b>100,0</b>	<b>100,0</b>	<b>100,0</b>	<b>100,0</b>
Sektor rolniczy	12,2	11,5	11,5	
Sektor przemysłowy	31,1	30,3	30,8	
Sektor usługowy	56,7	58,2	57,7	

## 2.2. Pracujący według wymiaru czasu pracy

Przeciętny tygodniowy czas pracy we wszystkich miejscach pracy w III kwartale 2014 r. wyniósł 41,8 godz. (na wsi 43,1 godz., w miastach 40,7 godz.). Ukształtował się on na poziomie zbliżonym do sytuacji sprzed roku (41,9 godz.), natomiast w stosunku do II kwartału 2014 r. odnotowano wzrost przeciętnej liczby przepracowanych godzin (o 1,8 godz.), przy czym zarówno na wsi, jak i w miastach czas pracy wzrósł (odpowiednio o 2,2 godz. i 1,4 godz.).

Podobnie jak w poprzednich kwartałach, kobiety pracowały krócej niż mężczyźni. W III kwartale 2014 r. przeciętny tygodniowy czas pracy kobiet wyniósł 39,2 godz., a mężczyzn 43,8 godz.

W analizowanym kwartale przeciętny tygodniowy czas pracy w głównym miejscu pracy wyniósł 40,8 godz. (w sektorze publicznym – 38,4 godz., a w sektorze prywatnym – 41,5 godz.). W stosunku do sytuacji sprzed roku (40,9 godz.), ukształtował się na podobnym poziomie, natomiast zwiększył się o 1,8 godz. w porównaniu z II kwartałem 2014 r. (39,0 godz.).

W III kwartale 2014 r. w niepełnym wymiarze czasu pracowało 1230 tys. osób, czyli 7,7% ogółu pracujących. W porównaniu z III kwartałem 2013 r., odnotowano wzrost tej populacji (o 29 tys. osób, tj. 2,4%), a w porównaniu z II kwartałem 2014 r. spadek (o 43 tys. osób, tj. 3,4%).

W dalszym ciągu w wymiarze krótszym niż pełen etat częściej pracowały kobiety niż mężczyźni (11,0% wobec 5,0%). Zatrudnienie w niepełnym wymiarze czasu pracy w większym stopniu dotyczyło mieszkańców wsi niż miast (odpowiednio 7,9% wobec 7,5%).

### 2.3. Niepełnozatrudnieni

W populacji pracujących można wyróżnić grupę osób, które nie pracują w pełnym wymiarze czasu, a mogłyby i chciałyby pracować dłużej. Osoby te tworzą nie w pełni wykorzystane zasoby pracy. W III kwartale 2014 r. zbiorowość niepełnozatrudnionych liczyła 371 tys. osób, co stanowi wzrost w okresie roku o 17 tys., tj. o 4,8%, a w ujęciu kwartalnym spadek o 14 tys., tj. o 3,6%.

W porównaniu z III kwartałem 2013 r. odnotowano zwiększenie populacji niepełnozatrudnionych, zarówno wśród mieszkańców wsi, jak i miast (odpowiednio o 10,6% i 0,9%). Biorąc pod uwagę płeć większy wzrost liczebności tej populacji nastąpił wśród kobiet (o 6,2%), niż wśród mężczyzn (o 2,3%).

**Tabl. 8. Niepełnozatrudnieni**

Wyszczególnienie	2013		2014		
	III kw.	II kw.	III kw.		
	w tysiącach			III kw. 2013=100	II kw. 2014=100
<b>Ogółem</b>	<b>354</b>	<b>385</b>	<b>371</b>	<b>104,8</b>	<b>96,4</b>
mężczyźni	128	147	131	102,3	89,1
kobiety	226	238	240	106,2	100,8
Miasta	213	220	215	100,9	97,7
Wieś	141	165	156	110,6	94,5

W stosunku do II kwartału 2014 r. odnotowano spadek liczebności prawie we wszystkich prezentowanych grupach osób niepełnozatrudnionych. Największy zaobserwowano wśród mężczyzn (o 16 tys., tj. o 10,9%). Wśród mieszkańców wsi i miast liczebności tej grupy pracujących zmniejszyły się odpowiednio o 5,5% i o 2,3%.

### 2.4. Pracujący w więcej niż jednym miejscu pracy

W III kwartale 2014 r. w więcej niż jednym miejscu pracy pracowało 1023 tys. osób. Udział tej populacji w liczbie pracujących ogółem wyniósł 6,4%. W ujęciu rocznym i kwartalnym odsetek ten uległ nieznacznym wahaniom. (6,8% rok temu, w II kw. 2014 r. – 6,6%). Nadal wśród pracujących w więcej niż jednym miejscu pracy większość stanowili mężczyźni (66,4%). Pracę dodatkową najczęściej posiadały osoby, których główne miejsce pracy znajdowało się w rolnictwie (46,8% ogółu pracujących dodatkowo), a następnie w edukacji (9,7%) oraz w opiece zdrowotnej i pomocy społecznej (8,7%).

**Tabl. 9. Pracujący w więcej niż jednym miejscu pracy**

Wyszczególnienie	2013		2014	
	III kw.	II kw.	III kw.	
	w tysiącach			
<b>Ogółem</b>	<b>1067</b>	<b>1038</b>	<b>1023</b>	
mężczyźni	686	683	679	
kobiety	380	355	345	
Miasta	467	502	472	
Wieś	600	537	551	
	w % ogólnej liczby pracujących			
<b>Ogółem</b>	<b>6,8</b>	<b>6,6</b>	<b>6,4</b>	
mężczyźni	7,8	7,8	7,6	
kobiety	5,4	5,0	4,8	
Miasta	4,9	5,2	4,8	
Wieś	9,7	8,7	8,8	

## 2.5. Pracujący poszukujący innej pracy (głównej lub dodatkowej) niż obecnie wykonywana

W III kwartale 2014 r. innej pracy niż obecnie wykonywana poszukiwało 339 tys. osób pracujących. W stosunku do analogicznego okresu poprzedniego roku, jak i w porównaniu z poprzednim kwartałem liczba osób pracujących poszukujących innej pracy zmniejszyła się odpowiednio o 8,9% i o 15,5%. W omawianym kwartale zbiorowość ta stanowiła 2,1% ogółu pracujących (przed rokiem 2,4%, w poprzednim kwartale 2,5%).

W dalszym ciągu najważniejszą przyczyną poszukiwania pracy pozostaje chęć poprawy warunków finansowych. Powód ten wskazało 183 tys. osób, czyli 54,0% ogółu poszukujących innej pracy (przed rokiem 50,3%, a w II kwartale 2014 r. 55,1%). Drugą pod względem wielkości grupę stanowiły osoby poszukujące pracy stałej, było to 42 tys. osób, tj. 12,4% (przed rokiem 14,0%, a w II kwartale 2014 r. 11,5%).

Innej pracy poszukiwało 2,2% spośród wszystkich pracujących mężczyzn i 2,0% pracujących kobiet. Odsetek poszukujących innej pracy w miastach wyniósł 2,3% wobec 1,8% na wsi (przed rokiem – 2,4% wobec 2,3%, a w poprzednim kwartale – 2,8% wobec 2,1%). W zbiorowości poszukujących innej pracy osoby z wykształceniem wyższym stanowiły 35,4%, z wykształceniem policealnym i średnim zawodowym 24,2%, a zasadniczym zawodowym 22,4%.

W III kwartale 2014 r. liczba osób pracujących zainteresowanych podjęciem pracy w innym kraju europejskim wyniosła 56 tys. osób, co stanowiło 16,5% ogółu poszukujących innej pracy, natomiast w II kw. 2014 r. liczba ta wyniosła 70 tys. osób, tj. 17,5% (spadek o 14 tys. osób, tj. o 20,0%).

## 3. BEZROBOTNI

W III kwartale 2014 r. odnotowano spadek liczby bezrobotnych w porównaniu z III kwartałem 2013 r., jak i w stosunku do poprzedniego kwartału. Zbiorowość bezrobotnych liczyła w omawianym okresie 1426 tys. osób i w okresie roku zmniejszyła się o 288 tys., tj. o 16,8%, a w ciągu kwartału o 159 tys. osób, tj. o 10,0%.

W stosunku do analogicznego okresu poprzedniego roku, w III kwartale 2014 roku odnotowano spadek liczebności populacji osób bezrobotnych zarówno wśród mężczyzn (o 146 tys.), jak i kobiet (o 142 tys.) tj. po 16,8%, a także wśród mieszkańców miast i wsi (odpowiednio o 196 tys., tj. o 18,6% oraz o 92 tys., tj. o 13,9%).

Tabl. 10. Pracujący poszukujący innej pracy

Wyszczególnienie	2013		2014	
	III kw.	II kw.	III kw.	III kw.
	w tysiącach			
<b>Ogółem</b>	<b>372</b>	<b>401</b>	<b>339</b>	
mężczyźni	223	232	196	
kobiety	149	168	144	
Miasta	233	271	226	
Wieś	140	130	113	
	w % ogólnej liczby pracujących			
<b>Ogółem</b>	<b>2,4</b>	<b>2,5</b>	<b>2,1</b>	
mężczyźni	2,5	2,7	2,2	
kobiety	2,1	2,4	2,0	
Miasta	2,4	2,8	2,3	
Wieś	2,3	2,1	1,8	

Tabl. 11. Bezrobotni

Wyszczególnienie	2013		2014		
	III kw.	II kw.	III kw.		
	w tysiącach			III kw. 2013=100	II kw. 2014=100
<b>Ogółem</b>	<b>1714</b>	<b>1585</b>	<b>1426</b>	<b>83,2</b>	<b>90,0</b>
mężczyźni	868	832	722	83,2	86,8
kobiety	846	753	704	83,2	93,5
Miasta	1052	912	856	81,4	93,9
Wieś	662	672	570	86,1	84,8

W porównaniu z II kwartałem 2014 r. liczba osób bezrobotnych znacząco zmniejszyła się wśród mężczyzn (o 110 tys., tj. o 13,2%), jak i kobiet (o 49 tys., tj. o 6,5%). Biorąc pod uwagę miejsce zamieszkania spadek bezrobocia w większym stopniu wystąpił wśród mieszkańców wsi (o 102 tys., tj. o 15,2%), niż wśród osób zamieszkałych w miastach (o 56 tys., tj. 6,1%).

Spośród bezrobotnych, spełniających kryteria stosowane w BAEL, w III kwartale 2014 r. 66,8% osób zadeklarowało, że były zarejestrowane w powiatowych urzędach pracy jako bezrobotni (przed rokiem – 67,7%, a w II kwartale 2014 r. – 70,3%). Z tej grupy zasiłek dla bezrobotnych pobierało 8,2% osób (przed rokiem udział ten wynosił 10,2%, zaś w poprzednim kwartale – 9,6%).

W III kwartale 2014 r. liczba osób bezrobotnych zainteresowanych podjęciem pracy w innym kraju europejskim wyniosła 178 tys. osób, co stanowiło 12,9% ogółu bezrobotnych poszukujących pracy. W poprzednim kwartale liczba ta wyniosła 222 tys. osób, tj. 14,5%.

### 3.1. Stopa bezrobocia

W III kwartale 2014 r. stopa bezrobocia ogółem wyniosła 8,2%, natężenie bezrobocia obniżyło się w porównaniu z analogicznym okresem poprzedniego roku (o 1,6 p.proc.), jak i w ujęciu kwartalnym (o 0,9 p.proc.). W porównaniu z III kwartałem 2013 r. zmniejszenie natężenia bezrobocia wystąpiło zarówno w populacji kobiet, jak i mężczyzn (odpowiednio o 1,8 p.proc. i o 1,5 p.proc.). Podobny kierunek zmian odnotowano wśród mieszkańców miast (spadek o 1,9 p.proc.), jak i wśród mieszkańców wsi (spadek o 1,4 p.proc.).

W stosunku do II kwartału 2014 r. zmniejszenie natężenia bezrobocia odnotowano zarówno wśród mężczyzn (o 1,2 p.proc.), jak i kobiet (o 0,7 p.proc.). Stopa bezrobocia dla kobiet była wyższa niż dla mężczyzn i wyniosła 9,0% wobec 7,5%. Natężenie bezrobocia spadło zarówno na obszarach wiejskich (o 1,6 p.proc. do poziomu 8,3%), jak i w miastach (o 0,6 p.proc. do poziomu 8,0%).

Tabl. 12. Stopa bezrobocia

Wyszczególnienie	2013		2014		
	III kw.	II kw.	III kw.	+/- w porównaniu z	
	w %			III kw. 2013	II kw. 2014
<b>Ogółem</b>	<b>9,8</b>	<b>9,1</b>	<b>8,2</b>	<b>-1,6</b>	<b>-0,9</b>
mężczyźni	9,0	8,7	7,5	-1,5	-1,2
kobiety	10,8	9,7	9,0	-1,8	-0,7
Miasta	9,9	8,6	8,0	-1,9	-0,6
Wieś	9,7	9,9	8,3	-1,4	-1,6

### 3.2. Bezrobotni według wieku

W III kwartale 2014 r. liczba osób bezrobotnych w wieku produkcyjnym wyniosła 1413 tys., w tym w wieku mobilnym 1032 tys. osób, a w wieku niemobilnym 381 tys. osób.

W porównaniu z analogicznym okresem ubiegłego roku liczebność tej grupy osób bezrobotnych uległa zmniejszeniu; spadek odnotowano zarówno wśród osób w wieku produkcyjnym mobilnym (o 17,6%), jak i niemobilnym (o 14,8%).

Tabl. 13. Bezrobotni według wieku

Wyszczególnienie	2013		2014		
	III kw.	II kw.	III kw.		
	w tysiącach			III kw. 2013=100	II kw. 2014=100
<b>Ogółem</b>	<b>1714</b>	<b>1585</b>	<b>1426</b>	<b>83,2</b>	<b>90,0</b>
Do 24 lat	404	339	338	83,7	99,7
25-34	510	467	414	81,2	88,7
35-44	341	311	284	83,3	91,3
45 lat i więcej	460	468	391	85,0	83,5
Wiek:					
produkcyjny	1699	1574	1413	83,2	89,8
mobilny	1252	1116	1032	82,4	92,5
niemobilny	447	458	381	85,2	83,2



W ujęciu kwartalnym także odnotowano spadek liczebności osób bezrobotnych - o 159 tys., tj. o 10,0%, w tym w wieku produkcyjnym mobilnym o 7,5% oraz o 16,8% w wieku produkcyjnym niemobilnym.

Wśród wyróżnionych grup wieku najwyższą stopę bezrobocia – 23,1% odnotowano wśród młodzieży (15-24 lata). Największą liczbę bezrobotnych zaobserwowano natomiast wśród osób w wieku 25-34 oraz 45 lat i więcej (odpowiednio 414 i 391 tys. osób).

Najwyższy udział bezrobotnych w ludności (aktywni i bierni zawodowo) odnotowano wśród osób w wieku 15-24 oraz 25-34 lata (odpowiednio 7,9% i 7,4%). Oznacza to, że co 13-ta osoba w wieku 15-24 i co 14-ta w wieku 25-34 lata poszukiwała pracy i była gotowa ją podjąć.

W skali roku we wszystkich prezentowanych grupach wieku nastąpił spadek natężenia bezrobocia. Największy zaobserwowano wśród osób w wieku 15-24 lata (o 3,6 p.proc.) zaś najmniejszy wśród osób w wieku 45 lat i więcej. W ujęciu kwartalnym spadek natężenia bezrobocia wystąpił praktycznie we wszystkich grupach wieku, przy czym największy odnotowano wśród osób w wieku 45 lat i więcej.

### 3.3. Bezrobotni według poziomu wykształcenia

Najniższe natężenie bezrobocia dotyczyło osób z wykształceniem wyższym, dla tej populacji stopa bezrobocia w III kwartale 2014 r. wyniosła 4,3%. Najwyższą stopę bezrobocia – 16,8% odnotowano wśród osób o najniższym poziomie wykształcenia.

W porównaniu z analogicznym okresem poprzedniego roku stopa bezrobocia zmniejszyła się we wszystkich grupach ludności wyodrębnionych ze względu na poziom wykształcenia (największy spadek dotyczył osób z wykształceniem gimnazjalnym i niższym – o 2,2 p.proc.).

W stosunku do II kwartału 2014 r. zmniejszenie stopy bezrobocia wystąpiło w prawie wszystkich grupach wyodrębnionych ze względu na poziom wykształcenia, przy czym największe odnotowano wśród osób posiadających wykształcenie gimnazjalne i niższe oraz zasadnicze za-

wodowe (odpowiednio o 2,4 p.proc. i o 1,7 p.proc.), zaś najniższe – wśród osób posiadających wykształce-

**Tabl. 14. Stopa bezrobocia oraz udział bezrobotnych w ludności według wieku**

Wyszczególnienie	2013	2014			
	III kw.	II kw.	III kw.	+/- w porównaniu z	
				III kw. 2013	II kw. 2014
w %					
<b>Stopa bezrobocia</b>					
<b>Ogółem</b>	<b>9,8</b>	<b>9,1</b>	<b>8,2</b>	<b>-1,6</b>	<b>-0,9</b>
Do 24 lat	26,7	23,1	23,1	-3,6	0,0
25-34	10,4	9,8	8,7	-1,7	-1,1
35-44	7,5	6,7	6,1	-1,4	-0,6
45 i więcej	7,1	7,2	6,0	-1,1	-1,2
Wiek:					
produkcyjny	10,0	9,3	8,3	-1,7	-1,0
mobilny	11,5	10,3	9,5	-2,0	-0,8
niemobilny	7,4	7,6	6,3	-1,1	-1,3
<b>Udział bezrobotnych w ludności</b>					
<b>Ogółem</b>	<b>5,5</b>	<b>5,1</b>	<b>4,6</b>	<b>-0,9</b>	<b>-0,5</b>
Do 24 lat	9,1	7,9	7,9	-1,2	0,0
25-34	9,0	8,4	7,4	-1,6	-1,0
35-44	6,6	5,9	5,3	-1,3	-0,6
45 i więcej	2,9	3,0	2,5	-0,4	-0,5
Wiek:					
produkcyjny	7,4	6,9	6,2	-1,2	-0,7
mobilny	8,9	7,9	7,4	-1,5	-0,5
niemobilny	5,1	5,3	4,4	-0,7	-0,9

**Tabl. 15. Stopa bezrobocia według poziomu wykształcenia**

Poziom wykształcenia	2013	2014			
	III kw.	II kw.	III kw.	+/- w porównaniu z	
				III kw. 2013	II kw. 2014
w %					
<b>Ogółem</b>	<b>9,8</b>	<b>9,1</b>	<b>8,2</b>	<b>-1,6</b>	<b>-0,9</b>
Wyższe	5,7	4,3	4,3	-1,4	0,0
Policealne i średnie zawodowe	9,2	8,8	7,9	-1,3	-0,9
Średnie ogólnokształcące	13,9	12,5	12,0	-1,9	-0,5
Zasadnicze zawodowe	11,3	11,2	9,5	-1,8	-1,7
Gimnazjalne i niższe	19,0	19,2	16,8	-2,2	-2,4

nie średnie ogólnokształcące (o 0,5 p.proc.). Dla osób z wykształceniem wyższym stopa bezrobocia pozostała na poziomie z ubiegłego kwartału.

### 3.4. Bezrobocie absolwentów

W III kwartale 2014 r. kryteria pozostawania bezrobotnym według BAEL spełniało 146 tys. absolwentów różnego rodzaju szkół. Stopa bezrobocia wśród absolwentów wyniosła 29,7% - zmniejszyła się w skali roku (o 4,1 p.proc.), a w ujęciu kwartalnym wzrosła (o 0,4 p.proc.).

Stopa bezrobocia absolwentów mieszkających na wsi wyniosła 32,8% wobec 26,9% dla absolwentów zamieszkałych w mieście (przed rokiem odpowiednio 40,8% i 28,2%, a w poprzednim kwartale 34,1% wobec 25,1%).

W III kwartale 2014 r. najmniejsze natężenie bezrobocia odnotowano wśród absolwentów szkół wyższych – 19,0%, a największe wśród absolwentów szkół zasadniczych zawodowych (47,1%).

W skali roku spadek stopy bezrobocia odnotowano w większości grup ludności wyodrębnionych ze względu na poziom wykształcenia, największy odnotowano wśród absolwentów szkół policealnych i średnich zawodowych (o 9,5 p.proc.). Jedynie wśród absolwentów z wykształceniem zasadniczym zawodowym wystąpił wzrost stopy bezrobocia o 1,9 p.proc.

W ujęciu kwartalnym stopa bezrobocia spadła wśród absolwentów szkół średnich ogólnokształcących (o 1,7 p.proc.) oraz wyższych (o 0,5 p.proc.), a wzrosła wśród absolwentów szkół zasadniczych zawodowych oraz policealnych i średnich zawodowych.

### 3.5. Źródła bezrobocia

W III kwartale 2014 r. głównymi przyczynami zaprzestania pracy przez osoby bezrobotne uprzednio pracujące było zakończenie pracy na czas określony / dorywczej / sezonowej (odsetek osób wskazujących ten powód zaprzestania pracy wyniósł 36,1% i wzrósł w ujęciu rocznym - o 1,8 p.proc., zaś obniżył się w ujęciu kwartalnym - o 1,1 p.proc.) oraz likwidacja zakładu pracy lub stanowiska (powód ten wskazało 32,3% tej populacji, przed rokiem – 36,5%, a w II kwartale 2014 r. – 32,4%).

Udział osób bezrobotnych uprzednio pracujących w sektorze prywatnym zwiększył się w ujęciu rocznym (o 0,7 p. proc.), jak i kwartalnym (o 0,5 p. proc.).

W III kwartale 2014 r. udział bezrobotnych, których ostatnie miejsce pracy znajdowało się w sektorze usługowym wyniósł 58,9% wszystkich bezrobotnych uprzednio pracujących. Odsetek bezrobotnych uprzednio pracujących w sektorze przemysłowym wyniósł 37,3%, a w sektorze rolniczym 3,8%.

**Tabl. 16. Stopa bezrobocia absolwentów według poziomu wykształcenia**

Poziom wykształcenia	2013	2014			
	III kw.	II kw.	III kw.	+/- w porównaniu z	
	w %			III kw. 2013	II kw. 2014
<b>Ogółem</b>	<b>33,8</b>	<b>29,3</b>	<b>29,7</b>	<b>-4,1</b>	<b>0,4</b>
Wyższe	23,8	19,5	19,0	-4,8	-0,5
Policealne i średnie zawodowe	45,7	35,2	36,2	-9,5	1,0
Średnie ogólnokształcące	45,6	41,3	39,6	-6,0	-1,7
Zasadnicze zawodowe	45,2	43,9	47,1	1,9	3,2

### 3.6. Bezrobocie długotrwałe

Osoby bezrobotne w III kwartale 2014 r. poszukiwały pracy przeciętnie od 13 miesięcy. Najdłużej, bo od blisko 14 miesięcy, pracy poszukiwały osoby w wieku produkcyjnym niemobilnym.

Bezrobotni z wykształceniem gimnazjalnym i niższym poszukiwali pracy od 14 miesięcy, z policealnym i średnim zawodowym oraz zasadniczym zawodowym od ponad 13 miesięcy, z wykształceniem średnim ogólnokształcącym od ponad 12 miesięcy a wyższym od blisko 12 miesięcy.

W III kwartale 2014 roku liczba bezrobotnych długotrwałe poszukujących pracy (patrz definicja na str. 12) wyniosła 507 tys. osób. Udział tej grupy w ogólnej liczbie bezrobotnych wyniósł 35,6% (w ujęciu rocznym i kwartalnym odnotowano spadek odpowiednio o 1,7 p.proc. i 1,2 p.proc.).

W omawianym kwartale w populacji bezrobotnych kobiet udział długotrwałe bezrobotnych wyniósł 35,7%, a wśród mężczyzn 35,5%. Zjawisko długotrwałego bezrobocia w większym stopniu dotyczyło mieszkańców miast (36,0%), niż mieszkańców wsi (34,7%).

**Tabl. 17. Udział długotrwałe bezrobotnych w ogólnej liczbie bezrobotnych w danej grupie**

Wyszczególnienie	2013		2014		
	III kw.	II kw.	III kw.	+/- w porównaniu z	
	w %			III kw. 2013	II kw. 2014
<b>Ogółem</b>	<b>37,3</b>	<b>36,8</b>	<b>35,6</b>	<b>-1,7</b>	<b>-1,2</b>
mężczyźni	37,9	37,0	35,5	-2,4	-1,5
kobiety	36,6	36,7	35,7	-0,9	-1,0
Miasta	37,9	37,9	36,0	-1,9	-1,9
Wieś	36,4	35,4	34,7	-1,7	-0,7

## 4. BIERNI ZAWODOWO

W III kwartale 2014 r. zbiorowość biernych zawodowo liczyła 13480 tys. osób i stanowiła 43,5% ogółu ludności w wieku 15 lat i więcej. Liczba osób biernych zawodowo uległa zmniejszeniu zarówno w skali roku (o 99 tys., tj. o 0,7%), jak i w ujęciu kwartalnym (o 109 tys., tj. o 0,8 p.proc.).

Wśród osób biernych zawodowo przeważały kobiety (8316 tys. osób, tj. 61,7% ogółu biernych zawodowo), w tym 42,8% było w wieku produkcyjnym (18–59 lat). W większości kobiety biernie zawodowo posiadały wykształcenie gimnazjalne i niższe 37,6%, relatywnie wysoki był również udział kobiet z wykształceniem policealnym i średnim zawodowym (19,2%), a także zasadniczym zawodowym (18,2%).

Bierni zawodowo mężczyźni (5163 tys. osób) stanowili 38,3% ogółu osób biernych zawodowo, z czego 49,7% było w wieku produkcyjnym (18-64 lata). Mężczyźni bierni zawodowo w większości legitymowali się wykształceniem gimnazjalnym i niższym oraz zasadniczym zawodowym (odpowiednio: 37,7% i 28,5%).

W wieku produkcyjnym znajdowało się 42,8% osób biernych zawodowo. Wśród tych osób, naukę i uzupełnianie kwalifikacji jako główną przyczynę bierności wskazało 25,4% osób (26,4% mężczyzn i 24,6% kobiet) – o 0,7 p.proc. mniej niż rok wcześniej. Obowiązki rodzinne związane z prowadzeniem były powodem rezygnacji z pracy dla 24,7% osób biernych zawodowo (7,7% mężczyzn i 38,4% kobiet) – o 1,0 p.proc. więcej niż przed rokiem. Chorobę lub niepełnosprawność jako przyczynę bierności zawodowej wykazało 24,5% osób (33,6% mężczyzn i 17,2% kobiet) – o 0,9 p.proc. więcej niż w analogicznym okresie 2013 r. Emerytura była powodem niewykonywania i nieposzukiwania pracy dla 12,3% osób (20,7% mężczyzn i 5,5% kobiet) i w stosunku do III kwartału 2013 r. udział ten zmniejszył się o 1,3 p.proc. Odsetek osób zniechęconych bezskutecznością poszukiwania pracy wyniósł w omawianym kwartale 8,4% (7,9% mężczyzn i 8,8% dla kobiet). W porównaniu z analogicznym okresem poprzedniego roku pozostał bez zmian, natomiast zwiększył się o 0,3 p.proc. w stosunku do poprzedniego kwartału.

## PODSTAWOWE ZASADY METODOLOGICZNE BAEL

Badanie Aktywności Ekonomicznej Ludności jest **badaniem reprezentacyjnym**, przeprowadzonym w Polsce kwartalnie od maja 1992 r. Badaniem objęte są wszystkie osoby w wieku 15 lat i więcej, będące członkami gospodarstw domowych zamieszkałych w mieszkaniach wylosowanych do badania.

**Podstawą metodologii BAEL są definicje** ludności aktywnej zawodowo (pracujących i bezrobotnych) zgodne z zaleceniami Międzynarodowej Organizacji Pracy (MOP) i EUROSTAT. Zasadniczym kryterium podziału ludności na pracujących, bezrobotnych i biernych zawodowo jest praca, czyli wykonywanie, posiadanie bądź poszukiwanie pracy.

Za **ludność aktywną zawodowo** (tzw. siła robocza) uważa się **wszystkie osoby uznane za pracujące lub bezrobotne**, zgodnie z poniższymi definicjami. Miarą aktywności zawodowej ludności (lub określonej grupy wyróżnianej np. ze względu na wiek, wykształcenie, miejsce zamieszkania) jest **współczynnik aktywności zawodowej** wyznaczany jako procentowy udział aktywnych zawodowo w liczbie ludności w wieku 15 lat i więcej.

Do **pracujących** zalicza się wszystkie **osoby w wieku 15 lat i więcej, które w okresie badanego tygodnia:**

- **wykonywały przez co najmniej 1 godzinę jakąkolwiek pracę przynoszącą dochód lub zarobek**, tzn. były zatrudnione w charakterze pracownika najemnego, pracowały we własnym lub dzierżawionym gospodarstwie rolnym albo prowadziły własną działalność gospodarczą poza rolnictwem, pomagały (bez wynagrodzenia) w prowadzeniu rodzinnego gospodarstwa rolnego lub rodzinnej działalności gospodarczej poza rolnictwem,

- **miały pracę, ale jej nie wykonywały:**

- z powodu choroby, urlopu macierzyńskiego, rodzicielskiego lub wypoczynkowego,
- z innych powodów przy czym długość przerwy w pracy wynosiła:
  - do 3 miesięcy,
  - powyżej 3 miesięcy, ale osoby te były pracownikami najemnymi i w tym czasie otrzymywały co najmniej 50% dotychczasowego wynagrodzenia.

Do pracujących, zgodnie z międzynarodowymi standardami, zaliczono również **uczniów**, z którymi zakład pracy lub osoby fizyczne zawarły

umowę o naukę zawodu lub przyuczenie do określonej pracy, **jeżeli otrzymywali wynagrodzenie.**

Liczba pracujących kształtuje **wskaźnik zatrudnienia** oddający procentowy udział pracujących w ogólnej liczbie ludności (lub w liczbie ludności określonej grupy).

**Bezrobotni** to **osoby w wieku 15-74 lata, które spełniły jednocześnie 3 warunki:**

- w okresie badanego tygodnia nie były osobami pracującymi,
- aktywnie poszukiwały pracy w ciągu 4 tygodni (wliczając jako ostatni tydzień badany),
- były gotowe podjąć pracę w ciągu 2 tygodni następujących po badanym tygodniu.

Do bezrobotnych zalicza się także **osoby, które nie poszukiwały pracy**, ponieważ miały **pracę załatwioną i oczekiwały na jej rozpoczęcie** przez okres nie dłuższy niż 3 miesiące oraz były gotowe tę pracę podjąć.

Natężenie bezrobocia opisuje się za pomocą **stopy bezrobocia** stanowiącej odsetek osób bezrobotnych wśród osób aktywnych zawodowo.

**Ludność bierna zawodowo** to **osoby w wieku 15 lat i więcej, które nie zostały zaklasyfikowane jako pracujące lub bezrobotne wg powyższych kryteriów**, tzn. osoby, **które w okresie badanego tygodnia:**

- nie pracowały, nie miały pracy i jej nie poszukiwały,
- nie pracowały, poszukiwały pracy, ale nie były gotowe do jej podjęcia w ciągu następujących 2 tygodni,
- nie pracowały i nie poszukiwały pracy, ponieważ miały **pracę załatwioną i oczekiwały na jej rozpoczęcie w okresie:**
  - dłuższym niż 3 miesiące,
  - do 3 miesięcy, ale nie były gotowe tej pracy podjąć.

W badaniu wyszczególnia się dodatkowo następujące kategorie ludności aktywnej i biernej zawodowo:

**Osoby niepełnozatrudnione** – pracujący w niepełnym wymiarze czasu, którzy chcieliby pracować więcej godzin tygodniowo i byłoby gotowi do podjęcia pracy w takim wymiarze.

**Długotrwale bezrobotni** – bezrobotni, którzy szukają pracy przez okres dłuższy niż rok (tj. 13 miesięcy i więcej od momentu zakończenia przerwy w poszukiwaniu pracy, o ile wystąpiła i trwała co najmniej 4 tygodnie).

**Zniechęceni** – osoby bierne zawodowo, które nie poszukują pracy, ponieważ są przekonane, że jej nie znajdą.

**Klasyfikacja statusu zatrudnienia** oparta została na Międzynarodowej Klasyfikacji Statusu Zatrudnienia (*International Classification of Status in Employment, ICSE*) i wyróżnia następujące kategorie pracujących:

- **pracujący na własny rachunek** – osoba, która prowadzi własną działalność gospodarczą; z tego:
  - **pracodawca** – osoba, która prowadzi własną działalność gospodarczą i zatrudnia co najmniej jednego pracownika najemnego,
  - **pracujący na własny rachunek niezatrudniający pracowników** – osoba, która prowadzi własną działalność gospodarczą i nie zatrudnia pracowników,
- **pracownik najemny** – osoba zatrudniona na podstawie stosunku pracy w przedsiębiorstwie publicznym lub u pracodawcy prywatnego,
- **pomagający bezpłatnie członek rodziny** – osoba, która bez umownego wynagrodzenia pomaga w prowadzeniu rodzinnej działalności gospodarczej. **Główne miejsce pracy** ustalone jest na podstawie subiektywnej oceny respondenta. W przypadku wątpliwości za główną pracę uznaje się tę, która zajmuje więcej czasu. Jeżeli prace respondenta zajmują taką samą ilość czasu, pracą główną jest ta, która przynosi wyższy dochód. Klasyfikacja osób pracujących na **pracujących w pełnym i niepełnym wymiarze czasu** pracy przeprowadzona została na podstawie samooceny respondenta w odniesieniu do głównego miejsca pracy.

**Dane o miejscu pracy** osób pracujących oraz o ostatnim miejscu pracy osób bezrobotnych i biernych zawodowo prezentowane są w układzie *Polskiej Klasyfikacji Działalności* (PKD 2007), na podstawie której wyróżniono następujące **sektory ekonomiczne:**

- **Rolniczy:** Rolnictwo, leśnictwo, łowiectwo i rybactwo,
- **Przemysłowy:** Górnictwo i wydobywanie; Przetwórstwo przemysłowe; Wytwarzanie i zaopatrywanie w energię elektryczną, gaz, parę wodną, gorącą wodę i powietrze do układów klimatyzacyjnych; Dostawa wody; gospodarowanie ściekami i odpadami oraz działalność związana z rekultywacją; Budownictwo,
- **Usługowy:** Pozostałe sekcje PKD

Dane nie obejmują nieustalonego rodzaju działalności.

Wyszczególnione w opracowaniu **grupowania:**

- **osoby w wieku produkcyjnym:** kobiety w wieku 18-59 lat / mężczyźni w wieku 18-64 lat;
- **osoby w wieku mobilnym:** osoby w wieku 18-44 lat;
- **osoby w wieku niemobilnym:** kobiety w wieku 45-59 lat / mężczyźni w wieku 45-64 lat;
- **absolwenci:** osoby w wieku 15-30 lat, które ukończyły szkołę w okresie ostatnich 12 miesięcy i nie kontynuują nauki.

Metodologia badania BAEL oraz jego wyniki są **spójne i porównywalne w krajach Unii Europejskiej (Labour Force Survey - LFS)**. Statystyki rynku pracy szacowane na podstawie badania BAEL mogą jednak odbiegać od wyników uzyskanych na podstawie **sprawozdawczości z zakresu zatrudnienia oraz bezrobocia rejestrowanego** (dane z powiatowych urzędów pracy) ze względu na występujące między nimi różnice metodologiczne i charakter badań. Szczegółowy opis metodologii BAEL umieszczony jest w kwartalnych publikacjach GUS „*Aktywność ekonomiczna ludności Polski*”.