



## GLÓWNY URZĄD STATYSTYCZNY Departament Badań Społecznych i Warunków Życia

Warszawa, 22.12.2014 r.

### Notatka informacyjna

## Europejskie badanie dochodów i warunków życia (EU-SILC) w 2013 r.<sup>1</sup>

Europejskie badanie dochodów i warunków życia (EU-SILC) jest instrumentem mającym na celu dostarczenie aktualnych i porównywalnych na poziomie krajów członkowskich danych dotyczących dochodów, ubóstwa, wykluczenia społecznego i warunków życia.

Badanie EU-SILC zostało rozpoczęte w 2003 r. w kilku państwach członkowskich UE, a rok później stało się badaniem powszechnym w krajach UE na podstawie wspólnotowego rozporządzenia<sup>2</sup>. W Polsce badanie EU-SILC jest realizowane przez GUS od 2005 r.

W opracowaniu prezentujemy wyniki kolejnej edycji badania przeprowadzonego w 2013 r.

**Polska wśród krajów UE28 należy do państw o przeciętnej wartości wskaźnika zagrożenia ubóstwem lub wykluczeniem społecznym wynoszącej 25,8% (24,5% średnio w UE).**

**Od 2005 roku wartość współczynnika Giniego<sup>3</sup> w Polsce umiarkowanie spada, przybliżając się do średniej dla UE. W badaniu z 2013 roku współczynnik Giniego w Polsce wyniósł 30,7 (w UE 30,5).**

### ZRÓŻNICOWANIE DOCHODÓW

Zgodnie z przyjętą przez Eurostat metodologią do pomiaru sytuacji dochodowej gospodarstwa domowego oraz analiz ubóstwa wykorzystywany jest „roczny ekwiwalentny dochód do dyspozycji”<sup>4</sup>. W badaniu EU-SILC 2013 zebrano informacje o sytuacji dochodowej gospodarstw domowych w 2012 roku.

<sup>1</sup> Wskaźniki dla Unii Europejskiej za rok 2013 są danymi wstępnymi, ponieważ nie obejmują danych dla Irlandii (dla współczynnika Giniego dodatkowo dane za rok 2013 dla Hiszpanii nie są w pełni porównywalne z poprzednimi latami).  
Źródłem danych jest Eurostat.

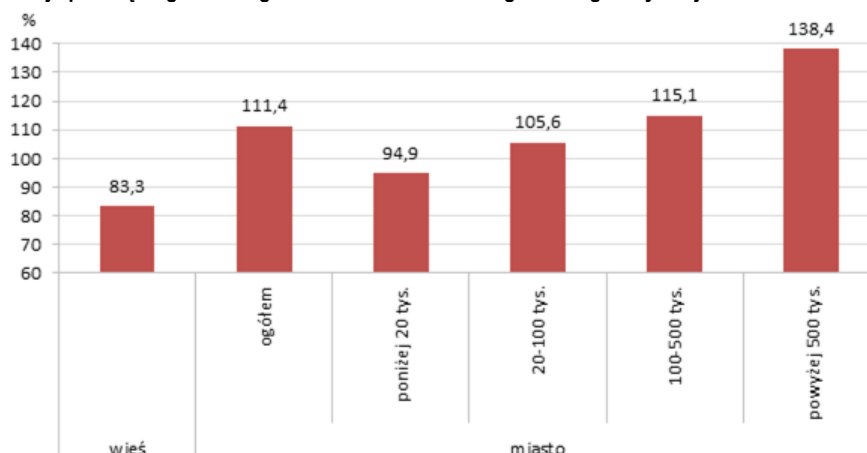
<sup>2</sup> Organizacja i metodologia badania EU-SILC (European Union Statistics on Income and Living Conditions) regulowana jest rozporządzeniem Parlamentu Europejskiego i Rady nr 1177/2003 z 16 czerwca 2003 r. (ze zmianami zawartymi w rozporządzeniu nr 1553/2005 dotyczącym statystyki dochodów i warunków życia ludności (EU-SILC) oraz korespondującymi z tym aktem prawnym rozporządzeniami Komisji Europejskiej. Badanie EU-SILC zostało wdrożone przez GUS w 2005 r.

<sup>3</sup> Współczynnik Giniego - wskaźnik koncentracji dochodów; przyjmuje wartość pomiędzy 0 a 1 (lub jeśli pomnożymy ją przez 100, między 0 a 100). Wskaźnik ten osiągnąłby wartość zero (rozkład jednorodny), gdyby wszystkie osoby miały ten sam dochód, natomiast wartość 1, gdyby wszystkie osoby poza jedną miały dochód zerowy.

<sup>4</sup> Dochód do dyspozycji definiowany jest jako suma dochodów pieniężnych (w przypadku dochodów z pracy najmniej uwzględniających dodatkowo korzyści niepieniężne związane z użytkowaniem samochodu służbowego) netto (po odliczeniu zaliczek na podatek dochodowy, podatków od dochodów z własności, składek na ubezpieczenie społeczne, zdrowotne) wszystkich członków gospodarstwa domowego pomniejszona o: podatki od nieruchomości, transfery pieniężne przekazane innym gospodarstwom domowym oraz rozliczenia z Urzędem Skarbowym. Przy obliczeniach wyników z zakresu dochodów zastosowano zmodyfikowaną skalę ekwiwalentności OECD. Skala ta obliczona jest w sposób następujący: 1 – dla pierwszej osoby dorosłej w gospodarstwie, 0,5 – dla każdego następnego dorosłego członka gospodarstwa, 0,3 – dla każdego dziecka w wieku poniżej 14 lat.

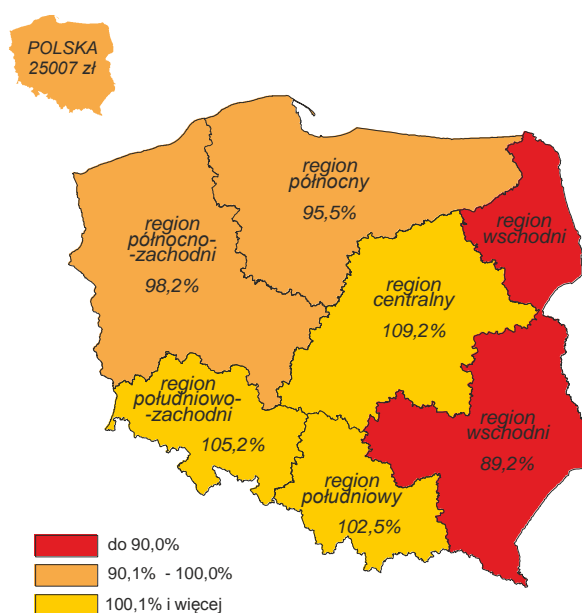
Przeciętny roczny ekwiwalentny dochód do dyspozycji netto w gospodarstwie domowym w Polsce wzrósł o 2,8% w stosunku do poprzedniego roku i wyniósł 25 007 zł.

Wyk. 1. Relacja przeciętnego rocznego dochodu ekwiwalentnego według klasy miejscowości do średniej krajowej



Wysokość dochodu w dużym stopniu była zróżnicowana według **klas miejscowości zamieszkania**. Wśród osób mieszkających na wsi przeciętny roczny dochód ekwiwalentny wyniósł 20 832 zł i stanowił 83,3% średniej krajowej (25 007 zł). W ośrodkach wielkomiejskich (500 tys. i więcej osób) przeciętny roczny dochód ekwiwalentny wyniósł 34 598 zł i stanowił 138,4% średniej krajowej, podczas gdy w dużych miastach (od 100 tys. do 500 tys.) – 28 771 zł, co stanowiło 115,1% średniej krajowej.

Wskaźnik zróżnicowania poziomu rocznych ekwiwalentnych dochodów w gospodarstwie domowym wg regionów (NTS1)<sup>5</sup>



W ujęciu regionalnym (NTS1) widoczne są wyraźne różnice wartości średniego rocznego dochodu ekwiwalentnego do dyspozycji. Najwyższy przeciętny roczny ekwiwalentny dochód do dyspozycji został odnotowany w regionie centralnym (woj. mazowieckie i woj. łódzkie) - 109,2% wartości średniej dla Polski, natomiast najniższy w regionie wschodnim (woj. lubelskie, woj. świętokrzyskie, woj. podkarpackie i woj. podlaskie) - 89,2 %.

<sup>5</sup> Wskaźnik zróżnicowania poziomu dochodu definiowany jest jako iloraz dochodu do dyspozycji dla danego przekroju (w tym wypadku do regionu) do dochodu do dyspozycji dla Polski ogółem. Wartość wskaźnika równa 100 przypisana jest dochodowi do dyspozycji dla Polski ogółem.

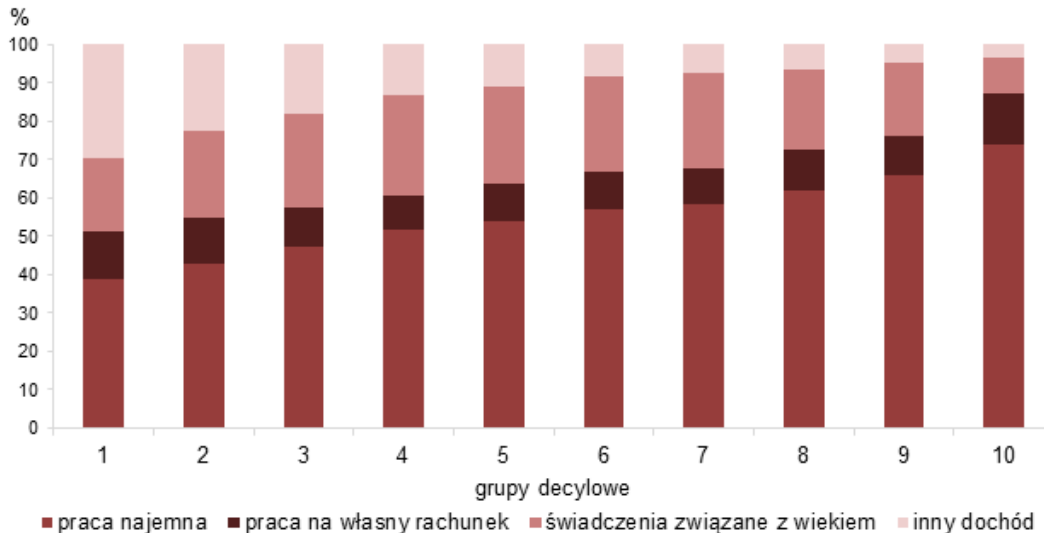
## Źródła dochodu

Największym źródłem rocznego dochodu ekwiwalentnego była **praca najemna** (60,8%), a następnie świadczenia związane z wiekiem (19,5%) oraz praca na własny rachunek (10,9%).

W przypadku najmniej zamożnych osób (pierwsza grupa decylowa)<sup>6</sup> istotne znaczenie miały świadczenia dla rodzin (9,2%) i dla osób niepełnosprawnych (8,4%).

W kolejnych grupach decylowych praca zyskiwała na znaczeniu jako źródło dochodu. Wśród 10% najzamożniejszych gospodarstw domowych praca najemna stanowiła 74,1% rocznego dochodu.

Wyk. 2. Źródła dochodu jako udział w całkowitym ekwiwalentnym rocznym dochodzie do dyspozycji według grup decylowych



## Nierówności dochodowe na tle krajów UE

Współczynnik Giniego jest miarą nierówności rozkładu dochodów; im wyższa jest wartość wskaźnika, tym większy jest stopień koncentracji dochodów.

Wyk. 3 Współczynnik Giniego w krajach UE w 2013 r.



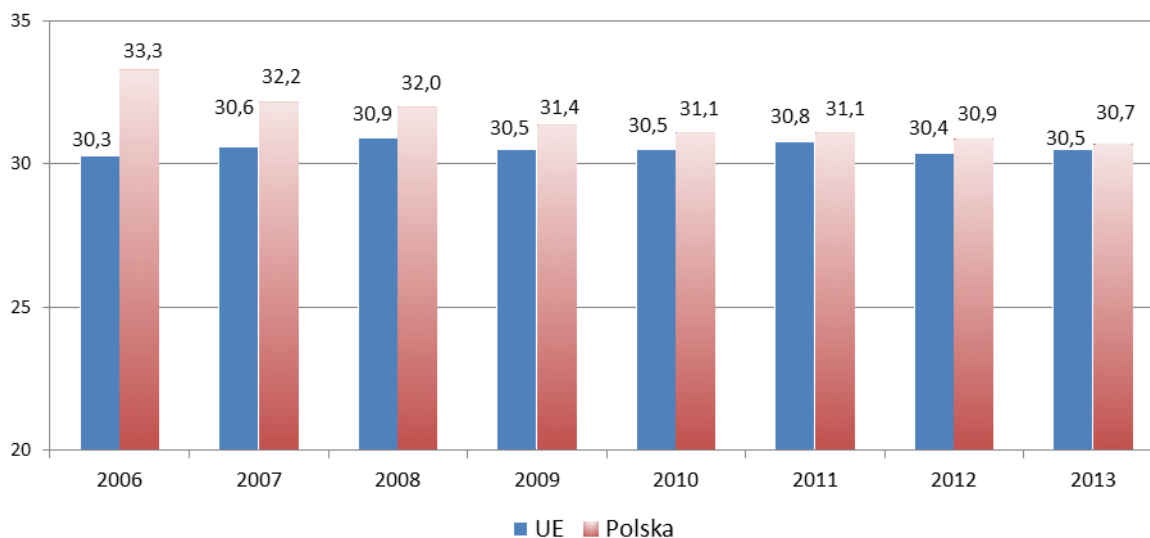
Źródło: Eurostat na podstawie wyników z badania EU-SILC.

Największe nierówności dochodowe występowały w najmniej zamożnych państwach UE (Bułgaria, Rumunia), państwach bałtyckich (Łotwa, Litwa, Estonia) oraz w krajach południa Europy (Hiszpania, Portugalia, Grecja, Włochy, Cypr).

<sup>6</sup> Grupa decylowa to 10% całej populacji. Pierwsza grupa decylowa to najmniej zamożne osoby, stanowiące 10% całej populacji.

Polska plasuje się nieco powyżej średniej unijnej. W Polsce nierówności dochodowe mierzone współczynnikiem Giniego obniżyły się w latach 2006-2013.

Wyk. 4 Współczynnik Giniego w Polsce i w UE w latach 2006-2013

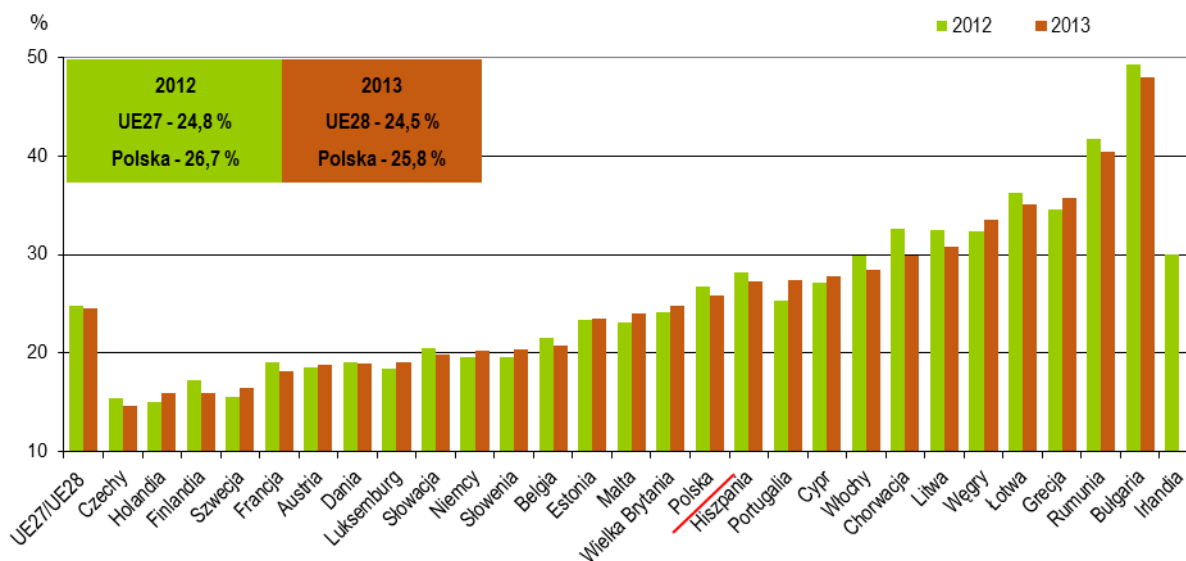


## WSKAŹNIKI STRATEGII EUROPA 2020

Badanie EU-SILC jest również ważnym źródłem danych wykorzystywanych do monitorowania realizacji celów strategii rozwojowej UE „Europa 2020”. Jednym z celów tej strategii jest zmniejszenie liczby osób zagrożonych ubóstwem lub wykluczeniem społecznym o co najmniej 20 mln osób do roku 2020.

Łącznie w krajach Unii Europejskiej w roku 2013 było około 122,6 mln osób zagrożonych ubóstwem lub wykluczeniem społecznym<sup>7</sup>.

Wyk. 5 Wskaźnik zagrożenia ubóstwem lub wykluczeniem społecznym (powiązanie trzech wskaźników)



Źródło: Eurostat na podstawie wyników z badania EU-SILC.

<sup>7</sup> Wskaźnik zagrożenia ubóstwem lub wykluczeniem społecznym (wskaźnik zbiorczy trzech podwskaźników): odsetek osób, które są zagrożone ubóstwem lub pogłębianą deprivacją materialną lub żyją w gospodarstwach domowych o bardzo niskiej intensywności pracy. Osoby zlicza się tylko raz, nawet jeśli są one obecne w wielu podwskaźnikach.

Polska wśród krajów UE28 należy do państw o nieco wyższym niż średni wskaźniku zagrożenia ubóstwem lub wykluczeniem społecznym (25,8% populacji w Polsce wobec 24,5% dla UE28). Jednak w Polsce notuje się stopniowy spadek wartości tego wskaźnika. W okresie od 2005 r. jego wartość zmniejszyła się o 19,5 pkt proc.

**Tabl. 1 WSKAŹNIKI UBÓSTWA I WYKLUCZENIA SPOŁECZNEGO WG WYBRANYCH PRZEKROJÓW 2013 r.**

WYSZCZEGÓLNIENIE	Wskaźnik zagrożenia ubóstwem lub wykluczeniem społecznym	Wskaźnik zagrożenia ubóstwem	Wskaźnik pogłębionej deprivacji materialnej	Wskaźnik niskiej intensywności pracy
<b>UE28</b> .....	<b>24,5</b>	<b>16,7</b>	<b>9,6</b>	<b>10,7</b>
<b>Maksymalna wartość w UE</b> .....	<b>48,0</b>	<b>23,1</b>	<b>43,0</b>	<b>18,2</b>
<b>Minimalna wartość w UE</b> .....	<b>14,6</b>	<b>8,6</b>	<b>1,4</b>	<b>6,4</b>
<b>POLSKA</b> .....	<b>25,8</b>	<b>17,3</b>	<b>11,9</b>	<b>7,2</b>
<b>Regiony</b>				
centralny .....	23,6	16,2	10,6	6,3
południowy .....	24,7	14,8	10,9	6,3
wschodni .....	30,6	22,2	14,1	7,6
północno-zachodni .....	24,6	17,7	10,8	6,6
południowo-zachodni .....	25,2	14,1	14,8	8,5
północny .....	26,4	17,9	11,6	8,3
<b>Klasa miejscowości</b>				
Miasta razem .....	21,5	12,1	11,6	7,6
miasta o liczbie mieszkańców (w tys.)				
500 i więcej .....	16,9	8,2	10,2	4,8
500-200 .....	18,6	9,6	11,9	6,6
200-100 .....	21,4	11,9	11,9	7,5
100-20 .....	22,6	13,1	11,1	8,9
20 i mniej .....	25,5	15,3	13,1	8,5
Wieś .....	32,1	24,9	12,2	6,5
<b>Grupy społeczno-ekonomiczne</b>	<b>19,5</b>	<b>12,8</b>	<b>10,0</b>	<b>0,8</b>
pracowników .....				
rolników .....	36,0	32,9	6,6	0,8
pracujących na własny rachunek .....	13,9	10,6	4,4	1,1
emerytów .....	30,7	17,4	12,5	29,8
rencistów .....	60,5	39,9	26,3	58,4
<b>Wykształcenie<sup>8</sup></b>				
niższe .....	38,3	26,2	21,7	17,6
średnie .....	26,1	16,7	11,7	8,5
wyższe .....	8,8	4,6	3,1	2,7
<b>Płeć</b>				
mężczyzna .....	25,5	17,3	11,8	6,9
kobieta .....	26,2	17,3	12,0	7,4

Wartości wskaźników dla Polski przedstawionych w Tabelicy 1 nie odbiegają znacząco od średniej dla UE.

<sup>8</sup> Na podstawie międzynarodowej standardowej klasyfikacji edukacji (ISCED – International Standard Classification of Education):

0-2 – wykształcenie niepełne podstawowe, podstawowe, gimnazjalne;

3-4 – wykształcenie ponadgimnazjalne oraz policealne;

5-6 – wykształcenie wyższe

W ujęciu przekrojowym, grupami najbardziej zagrożonymi ubóstwem lub wykluczeniem społecznym w Polsce są gospodarstwa rencistów (60,5% osób) oraz osoby z najniższym poziomem wykształcenia (38,3%). Im wyższy poziom wykształcenia tym korzystniejsze są wartości wszystkich analizowanych wskaźników.

W ujęciu terytorialnym najgorszą sytuację zanotowano w regionie wschodnim (30,6% zagrożonych ubóstwem lub wykluczeniem społecznym). Biorąc pod uwagę wielkość miejscowości, zagrożenie ubóstwem lub wykluczeniem społecznym wzrasta wraz ze spadkiem liczby mieszkańców poszczególnych klas miast. Najgorsza sytuacja pod tym względem wystąpiła na wsi (32,1%).

### SUBIEKTYWNA OCENA SYTUACJI GOSPODARSTW DOMOWYCH

Opierając się na wynikach badania EU-SILC 2013 stwierdzono, że 33,5% gospodarstw domowych deklarowało, iż „z wielką trudnością lub z trudnością wiąże koniec z końcem” (w 2012 r. 35,3%), a tylko 24,1% mogło sobie pozwolić na oszczędzanie, po odliczeniu bieżących wydatków (w 2012 r. – 23,0%).

O poziomie życia rodzin decyduje m.in. możliwość zaspokojenia ich potrzeb konsumpcyjnych. Badanie EU-SILC 2013 jest źródłem informacji o tym, na ile problemy finansowe, które dotyczą części polskich rodzin, powodują ograniczenia w zaspokojeniu potrzeb uznanych w warunkach europejskich za standardowe. Z danych wynika, że w 2013 r. 52,7% gospodarstw domowych w Polsce nie byłoby w stanie pokryć z własnych środków nieoczekiwanego wydatku w wysokości 1 000 zł<sup>9</sup> (nastąpił spadek o 3 pkt proc. w stosunku do 2012 roku).

### ZAGROŻENIE UBÓSTWEM I DEPRYWACJĄ MATERIALNĄ A ZADOWOLENIE Z ŻYCIA<sup>10</sup>

Tabl. 2 Osoby zagrożone ubóstwem oraz pogłębianą deprivacją materialną oceniające wybrane aspekty swojego życia.

WYSZCZEGÓLNIENIE	Ogółem	Osoby zagrożone ubóstwem	Osoby zagrożone pogłębianą deprivacją materialną
	% osób w wieku 16 lat i więcej		
<b>Zadowolenie z wybranych aspektów życia:</b>			
<b>Ogólne zadowolenie ze swojego życia</b>			
zadowolony	70,6	56,8	43,1
niezadowolony	4,3	8,9	13,8
<b>Sytuacja finansowa gospodarstwa domowego</b>			
zadowolony	42,5	21,7	9,8
niezadowolony	19,9	40,4	59,0
<b>Warunki mieszkaniowe</b>			
zadowolony	69,5	55,6	40,9
niezadowolony	7,2	14,7	23,9
<b>Czas na wykonywanie ulubionych czynności</b>			
zadowolony	59,5	55,2	47,5
niezadowolony	10,5	11,8	14,6
<b>Relacje z innymi ludźmi</b>			
zadowolony	81,4	74,4	66,6
niezadowolony	2,2	4,0	6,4
<b>Aktualna praca</b>			
zadowolony	70,3	54,6	48,3
niezadowolony	5,8	10,6	16,6
<b>Ocena wartości tego, co robi w życiu<sup>a</sup></b>			
wartościowe	73,3	64,0	55,1
bezwartościowe	3,1	5,1	7,3

<sup>a</sup> Na podstawie pytania "Na ile Pana/Pani zdaniem, to co robi Pan/Pani w życiu jest wartościowe?".

Opierając się na danych zamieszczonych w Tablicy 2 można stwierdzić, iż w Polsce w 2013 r. 70,6% społeczeństwa było ogólnie zadowolonych ze swojego życia. Spośród poszczególnych aspektów, które wpływają

<sup>9</sup> Kwota w wysokości odpowiadającej miesięcznej wartości granicy ubóstwa relatywnego dla roku poprzedzającego badanie.

<sup>10</sup> W 2013 roku modulem realizowanym w ramach badania EU-SILC był moduł „Dobrobyt”, którego elementy zostały zamieszczone w tym podrozdziale.

na zadowolenie z życia najwyższy poziom zadowolenia (81,4 %) dotyczył relacji z innymi ludźmi, a najniższy (42,5%) - sytuacji finansowej gospodarstwa domowego.

Pomimo trudnej sytuacji ekonomicznej 56,8% osób zagrożonych ubóstwem było ogólnie zadowolonych z życia, gdyż na zadowolenie z życia, tak jak w przypadku całego społeczeństwa, mają wpływ także pozaekonomiczne aspekty życia. Osoby zagrożone ubóstwem były najbardziej zadowolone z relacji z innymi ludźmi (74,4%). Wysoko oceniany był też aspekt oceny wartości tego, co dana osoba robi w życiu (64,0%).

Spośród grup ujętych w Tablicy 2 najniższy poziom ogólnego zadowolenia z życia można zaobserwować u osób zagrożonych pogłębioną deprivacją materialną (43,1%)<sup>11</sup>.

## WARUNKI MIESZKANIOWE

### OTOCZENIE ZEWNĘTRZNE:

Jednym z czynników mających wpływ na ocenę warunków mieszkaniowych jest otoczenie zewnętrzne, w którym w różnym stopniu odczuwalne są problemy związane m.in. z: nadmiernym hałasem pochodzącym od sąsiadów lub spoza mieszkania, zanieczyszczeniami, brudem lub innymi problemami środowiskowymi a także przestępczością, przemocą i wandalizmem.

Tabl. 3 Odsetek gospodarstw domowych, które odczuwały problemy w odniesieniu do swojego miejsca zamieszkania

WYSZCZEGÓLNIENIE	Wieś	Miasta	
		Ogółem	W tym 500 tys. mieszkańców i więcej
Nadmierny hałas pochodzący od sąsiadów lub spoza mieszkania	9,0	18,4	22,3
Zanieczyszczenia i brud oraz inne problemy środowiskowe (pył, dym, nieprzyjemne zapachy oraz zanieczyszczona woda)	6,2	14,3	17,4
Przestępczość, przemoc i wandalizm	2,0	10,1	13,2

Odsetek gospodarstw domowych, które wskazywały na nadmierny hałas pochodzący od sąsiadów lub spoza mieszkania był znacznie wyższy w miastach (18,4%), niż na wsi (9,0%). Podobnie zanieczyszczenia i brud oraz przestępczość, przemoc i wandalizm – jako problem wskazywało znacznie mniej gospodarstw domowych na wsi (odpowiednio 6,2% oraz 2,0%) niż w miastach (odpowiednio 14,3% i 10,1%).

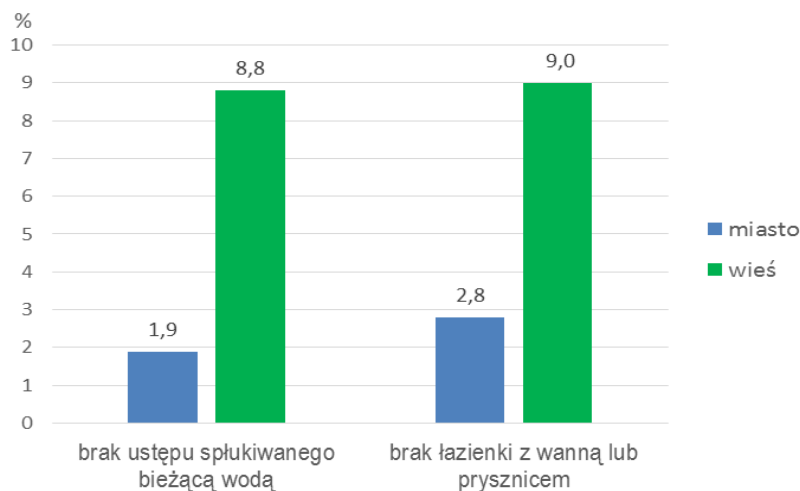
W ujęciu terytorialnym zanieczyszczenie, brud oraz inne problemy środowiskowe były najbardziej uciążliwe dla gospodarstw domowych zamieszkujących region południowy (16,2%) co może wynikać z faktu, iż jego częścią jest konurbacja śląska. Najmniej dokuczliwe były dla mieszkańców regionu wschodniego (8,3% gospodarstw domowych), który jest najslabiej zaludniony i posiada stosunkowo niewielką ilością zakładów przemysłowych oraz dużych miast.

<sup>11</sup> W badaniu modułowym w pytaniach o satysfakcję z wybranych aspektów życia stosowana była dziesięciopunktowa, liczbowa skala odpowiedzi od 0 do 10, gdzie 0 oznaczało negatywną ocenę, zaś 10 było najwyższą oceną danego zjawiska, stanu. Na potrzeby prezentacji wyników badania zastosowano następujące grupowanie odpowiedzi: 0-3 - negatywne wartościowanie danego zjawiska, 7-10 - pozytywna ocena zjawiska. Zrezygnowano przy tym z przedstawienia danych dla oceny pośredniej oraz odpowiedzi „nie wiem”. Taki sposób prezentacji ułatwia analizę danych poprzez wskazanie grup, które oceniają dane zjawisko w sposób wyraźnie pozytywny lub negatywny.

## STAN TECHNICZNY ORAZ WYPOSAŻENIE ZAMIESZKIWANYCH LOKALI:

Oprócz okolicy, badane gospodarstwa miały możliwość oceny stanu technicznego oraz wyposażenia zamieszkiwanych lokali. Ponad czterokrotnie większy odsetek mieszkań na wsi (8,8%) niż w mieście (1,9%) nie posiadał ustępu spłukiwanego bieżącą wodą. W przypadku braku łazienki z wanną lub prysznicem nie posiadało jej odpowiednio 9,0% i 2,8%.

Wyk. 6 Gospodarstwa domowe deklarujące brak w mieszkaniu wybranych instalacji sanitarnych



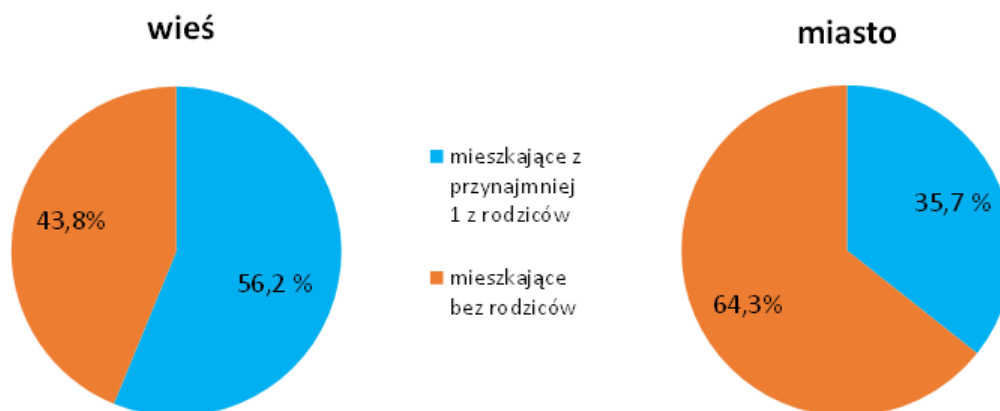
Porównując oceny zarówno lokali mieszkalnych, jak ich okolicy mniej gospodarstw na wsi wskazuje na hałas, zanieczyszczenie, przestępczość i wandalizm itd. Z kolei mieszkania w miastach są oceniane lepiej pod względem stanu technicznego i wyposażenia samych lokali w instalacje sanitarne.

## MŁODZI DOROŚLI MIESZKAJĄCY Z RODZICAMI

W Polsce w dalszym ciągu utrzymuje się wysoki wskaźnik osób w wieku 25-34 lata mieszkających z co najmniej jednym z rodziców - 43,5%. Jest on znacznie wyższy od średniej wartości tego wskaźnika dla Unii Europejskiej. Podobnie jak w całej UE częściej z rodzicami mieszkali mężczyźni (50,2%) niż kobiety (36,6%).

Z poniższych wykresów widać również, że większy odsetek osób mieszka z rodzicami na wsi niż w mieście.

Wyk. 7 Osoby w wieku 25-34 lat w Polsce



Biorąc pod uwagę regiony Polski, zjawisko to najbardziej powszechne było w regionach wschodnim (47,7%) oraz południowym (46,9%), najmniejszy odsetek odnotowano w regionie centralnym (39,3%), co ma związek z różnym stopniem urbanizacji.



Tabl. 4 Osoby w wieku 25 – 34 lata mieszkające z rodzicami wg regionu statystycznego

WYSZCZEGÓLNIENIE	Odsetek osób
centralny	39,3
południowy	46,9
wschodni	47,7
północno-zachodni	44,0
południowo-zachodni	42,1
północny	40,2

Analizując stan cywilny prawny osób w wieku 25-34 lata, widać, że 74,9% kawalerów i panien w 2013 r. mieszkało z rodzicami. Jednak, o ile w miastach odsetek ten wyniósł 65,9%, to na wsi - 89,3%. Również osoby pozostające w związku małżeńskim nierzadko pozostawały z rodzicami pod jednym dachem. W miastach było to 10,3%, na wsi 27,8% zaś ogółem 17,1% analizowanej grupy.

14,7% ogółu analizowanych osób mieszkało z rodzicami i jednocześnie ze swoim małżonkiem<sup>12</sup>.

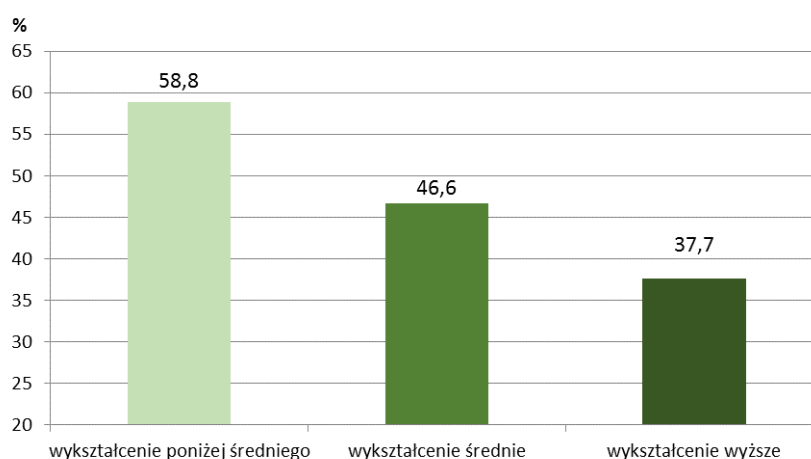
Tabl. 5 Osoby w wieku 25 – 34 lata mieszkające z rodzicami wg statusu na rynku pracy

WYSZCZEGÓLNIENIE	Wieś	Miasta	
		Ogółem	W tym 500 tys. mieszkańców i więcej
Pracujący	56,1	33,3	21,1
Bezrobotny	63,5	47,8	28,3
Bierny zawodowo*	49,2	38,7	27,9

\*wraz ze studentami i osobami niepracującymi pobierającymi rentę z tytułu niepełnosprawności

Indeks osób (w wieku 25-34) mieszkających z przynajmniej jednym z rodziców spada wraz ze wzrostem poziomu wykształcenia. O ile najwyższy zanotowano wśród osób z wykształceniem poniżej średniego (58,8%), to w przypadku osób ze średnim wykształceniem wyniósł 46,6%, zaś wyższym 37,7%.

Wyk. 8 Osoby w wieku 25-34 lata (wg. poziomu wykształcenia) mieszkające z rodzicami



Opracował:

Zespół pod kierunkiem

Magdaleny Fijałkowskiej – p.o. naczelnika w Departamencie Badań Społecznych i Warunków Życia GUS

tel. 22 608 33 40

<sup>12</sup> Do tej grupy dołączono także osoby w związkach nieformalnych.