

# GŁÓWNY URZĄD STATYSTYCZNY

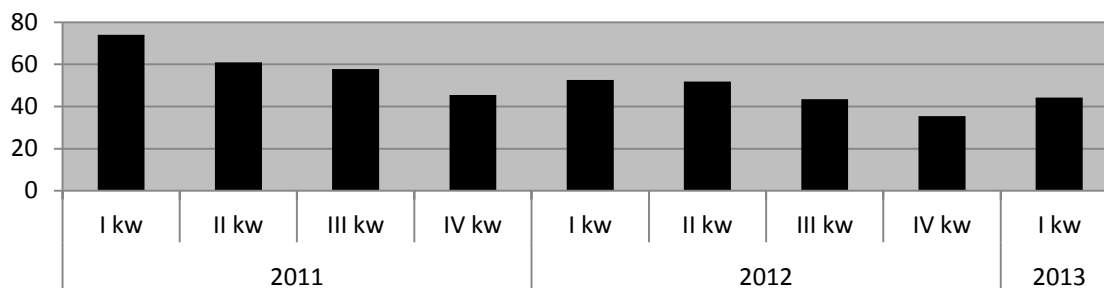
## DEPARTAMENT BADAŃ DEMOGRAFICZNYCH I RYNKU PRACY

### MONITORING RYNKU PRACY

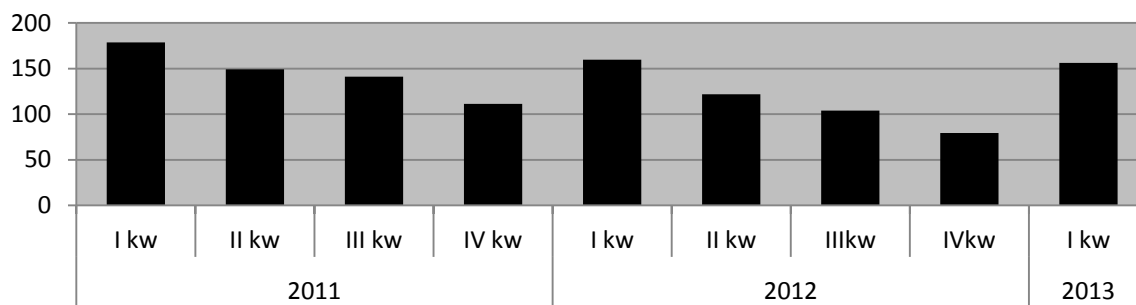
#### POPYT NA PRACĘ W I kwartale 2013 ROKU

PODSTAWOWE WYNIKI BADAŃ			
I kwartał 2012	IV kwartał 2012		I kwartał 2013
52708	35489	Wolne miejsca pracy – w końcu kwartału	44326
159740	79469	Nowo utworzone miejsca pracy – w kwartale	156050
11607	8402	Wolne nowo utworzone miejsca pracy – w końcu kwartału	11090

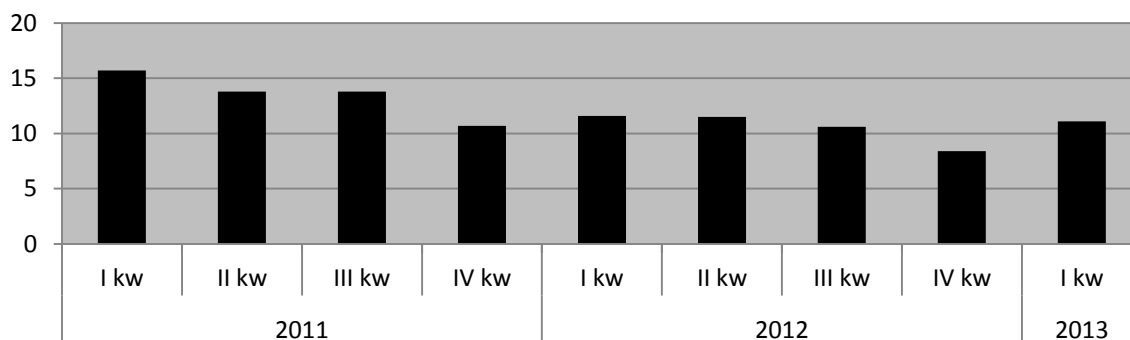
Wolne miejsca pracy w końcu kwartału (w tys.)



Nowo utworzone miejsca pracy w kwartale (w tys.)



Wolne nowo utworzone miejsca pracy stan w końcu kwartału (w tys.)



## UWAGI OGÓLNE

Źródłem zaprezentowanych danych jest **badanie popytu na pracę**. Od 2007 roku badanie to ma charakter reprezentacyjny, a jego wyniki są uogólniane dla zbiorowości podmiotów o liczbie zatrudnionych 1 i więcej osób klasyfikowanych według kryterium liczby pracujących: do 9 osób jako jednostki małe, 10 do 49 osób jako jednostki średnie i powyżej 49 osób jako jednostki duże. Wyniki badania obejmującego I kwartał 2013 roku są reprezentatywne dla 606,2 tys. jednostek, z czego 12,3% jednostek należało do sektora publicznego, a 87,7% do sektora prywatnego; 9,3% podmiotów były to jednostki duże, 23,1% średnie, a 67,6% małe.

Podstawowe informacje, jakie można uzyskać z badania popytu na pracę to: pracujący i wolne miejsca pracy według zawodów, rodzajów działalności<sup>1</sup> oraz dane na temat liczby nowo utworzonych miejsc pracy w okresie sprawozdawczym, a od I kwartału 2009 roku również informacje o liczbie zlikwidowanych miejsc pracy.

### **Zagospodarowane i niezagospodarowane miejsca pracy w I kwartale 2013 r.**

Liczba **pracujących** w podmiotach zatrudniających 1 osobę lub więcej w końcu I kwartału 2013 roku wyniosła 10761,0 tys. osób, w tym ponad 2/3 to pracujący w sektorze prywatnym (68,7%). Udział pracujących w podmiotach według wielkości w ogólnej liczbie pracujących kształtował się następująco: w jednostkach dużych – 58,4%, w jednostkach średnich – 25,0% oraz małych – 16,6%. Najwięcej pracujących było w jednostkach prowadzących działalność w zakresie przetwórstwa przemysłowego (głównie w sektorze prywatnym i jednostkach dużych), handlu; napraw pojazdów samochodowych (głównie w sektorze prywatnym i jednostkach dużych), edukacji (z przewagą sektora publicznego i jednostek dużych i średnich) oraz budownictwa (głównie w jednostkach sektora prywatnego). W ogólnej liczbie pracujących największą grupę stanowili specjaliści – 22,0% (w głównej mierze specjaliści szkolnictwa), robotnicy przemysłowi i rzemieślnicy - 15,5% (najczęściej robotnicy obróbki metali i mechanicy maszyn i urządzeń i pokrewni)

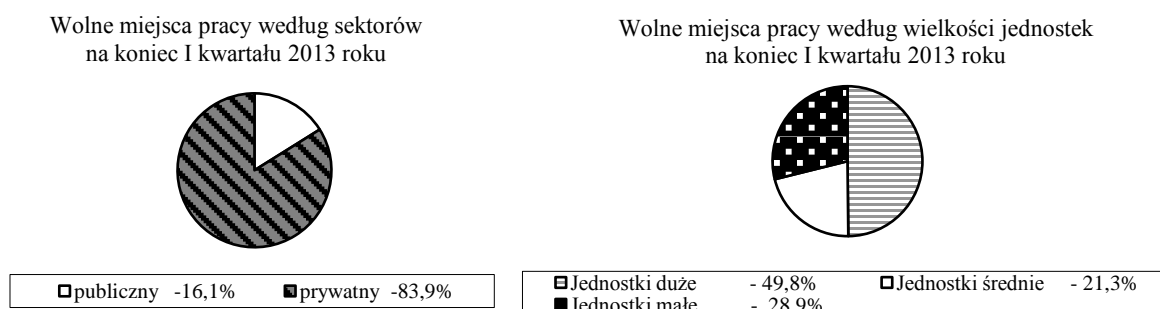
---

<sup>1</sup> Dane według rodzajów działalności prezentowane są według Polskiej Klasyfikacji Działalności 2007, wprowadzonej Rozporządzeniem Rady Ministrów z dnia 24 grudnia 2007 roku (Dz. U. Nr 251, poz.1885 z późn. zm.), natomiast grupowanie według zawodów oparte jest na Klasyfikacji Zawodów i Specjalności wprowadzonej rozporządzeniem Ministra Pracy i Polityki Społecznej z dnia 27 kwietnia 2010 r. w sprawie klasyfikacji zawodów i specjalności na potrzeby rynku pracy oraz zakresu jej stosowania (Dz. U. Nr 82 z dnia 17 maja 2010 r. poz. 537).

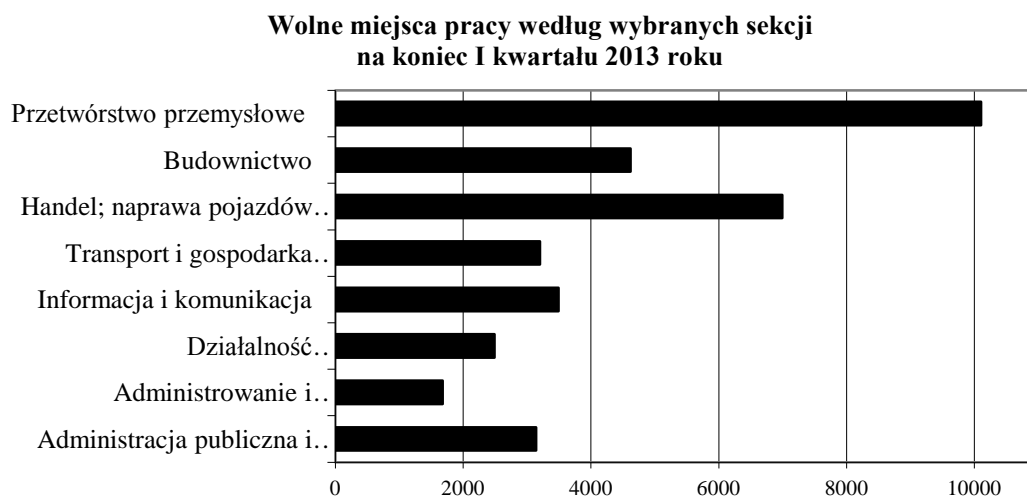
oraz pracownicy biurowi – 13,1% (przede wszystkim pracownicy obsługi klienta), a także pracownicy usług i sprzedawcy – 13,1% (głównie sprzedawcy i pokrewni).

Na ogólną liczbę 606,2 tys. podmiotów, 18,4 tys., tj. 3,0% dysponowało w końcu I kwartału br. wolnymi miejscami pracy, z tego 14,0% to jednostki sektora publicznego, a 86,0% jednostki sektora prywatnego, najczęściej były to jednostki małe.

Ogólna liczba wykazanych **wolnych miejsc pracy** na koniec I kwartału 2013 roku wynosiła 44,3 tys. Wolne miejsca pracy koncentrowały się głównie w sektorze prywatnym (83,9%) i w jednostkach dużych (49,8%).



Najwięcej wolnych miejsc pracy zanotowano w jednostkach prowadzących działalność w zakresie przetwórstwa przemysłowego (22,8%), głównie zaliczanych do działalności związanej z produkcją metalowych wyrobów gotowych z wyłączeniem maszyn i urządzeń, produkcją artykułów spożywczych, produkcją odzieży, produkcją maszyn i urządzeń gdzie indziej nie sklasyfikowaną, produkcją wyrobów gumowych i z tworzyw sztucznych, produkcją pojazdów samochodowych, przyczep i naczep z wyłączeniem motocykli, produkcją wyrobów z pozostałych mineralnych surowców niemetalicznych oraz produkcją wyrobów z drewna oraz korka z wyłączeniem mebli.



Dość dużą liczbą wolnych miejsc pracy dysponowały jednostki prowadzące działalność w zakresie budownictwa (10,4%) informacji i komunikacji (7,9%) oraz administracji publicznej i obrony narodowej, obowiązkowych zabezpieczeń społecznych (7,1%), głównie w sektorze publicznym i jednostkach dużych. Wolne miejsca pracy występowały najczęściej w jednostkach sektora prywatnego i jednostkach dużych.

**Tabl.1 Wolne miejsca pracy według wybranych sekcji, sektorów własności i wielkości jednostek - stan na koniec I kwartału 2013 r. (w tys.)**

Wyszczególnienie	Ogółem	Sektor		Jednostki według wielkości		
		publiczny	prywatny	duże	średnie	małe
<b>OGÓŁEM</b>	<b>44,3</b>	<b>7,1</b>	<b>37,2</b>	<b>22,1</b>	<b>9,4</b>	<b>12,8</b>
w tym:						
Przetwórstwo przemysłowe	10,1	0,1	10,0	5,7	2,1	2,3
Budownictwo	4,6	0,0	4,6	0,6	1,0	3,0
Handel ; naprawa pojazdów samochodowych	7,0	0,0	7,0	2,7	2,4	1,9
Transport i gospodarka magazynowa	3,2	0,6	2,6	1,4	0,5	1,3
Zakwaterowanie i gastronomia	1,6	0,0	1,6	0,4	0,3	0,9
Informacja i komunikacja	3,5	0,1	3,4	2,8	0,1	0,6
Działalność finansowa i ubezpieczeniowa	1,4	0,0	1,4	1,1	0,2	0,1
Obsługa rynku nieruchomości	0,6	0,1	0,5	0,2	0,2	0,2
Działalność profesjonalna naukowa i techniczna	2,5	0,2	2,3	1,6	0,3	0,6
Administrowanie i działalność wspierająca	1,7	0,1	1,6	0,8	0,4	0,5
Administracja publiczna i obrona narodowa; obowiązkowe ubezpieczenia społeczne	3,1	3,1	0,0	2,4	0,7	0,0
Edukacja	0,7	0,5	0,2	0,3	0,3	0,1
Opieka zdrowotna i pomoc społeczna	2,4	1,5	0,9	1,5	0,5	0,4
Działalność związana z kulturą, rozrywką i rekreacją	0,4	0,4	0,0	0,2	0,2	0,1
Pozostała działalność usługowa	0,5	0,0	0,5	0,1	0,0	0,4

W stosunku do analogicznego okresu ubiegłego roku liczba wolnych miejsc pracy ogółem spadła (o 15,9%), najbardziej w jednostkach prowadzących działalność w zakresie górnictwa i wydobywania (o 61,5%), wytwarzania i zaopatrywania w energię elektryczną, gaz, parę wodną i gorącą wodę (o 37,8%) budownictwa (o 25,3%), a także w zakresie handlu i napraw pojazdów samochodowych (o 22,2%). W niektórych rodzajach działalności zanotowano wzrost wolnych miejsc pracy w stosunku do analogicznego okresu roku poprzedniego jak np. w podmiotach prowadzących działalność w zakresie edukacji (o 55,3%), w zakresie opieki zdrowotnej i pomocy społecznej (o 28,0%), a także w informacji i komunikacji (o 24,6%).

W I kwartale 2013 roku w stosunku do poprzedniego kwartału odnotowano wzrost ogólnej liczby wolnych miejsc pracy o 24,9%, szczególnie w podmiotach prowadzących działalność w zakresie budownictwa (o 80,6%), działalności związanej z zakwaterowaniem i gastronomią (o 71,1%) oraz działalność związaną z rolnictwem, leśnictwem, łowiectwem i rybactwem (o 56,4%). W niektórych rodzajach działalności nastąpił spadek liczby wolnych miejsc pracy, największy w podmiotach prowadzących działalność w zakresie finansów i ubezpieczeń (o 19,8%) oraz w zakresie wytwarzania i zaopatrywania w energię elektryczną oraz gaz, parę wodną i gorącą wodę (o 10,0%)

Jednostki dysponujące wolnymi miejscami pracy najczęściej poszukiwały robotników przemysłowych i rzemieślników (22,0%), specjalistów (23,8%), pracowników usług i sprzedawców (11,0%), a także operatorów i monterów maszyn i urządzeń (14,2%), głównie kierowców i operatorów pojazdów.

W końcu I kwartału 2013 r. największą liczbą ofert pracy dysponował region centralny (33,3% ogółu wolnych miejsc pracy, głównie województwo mazowieckie), a najskromniejszą ofertą – region wschodni (7,6%) w tym najmniejszą w województwie podlaskim.

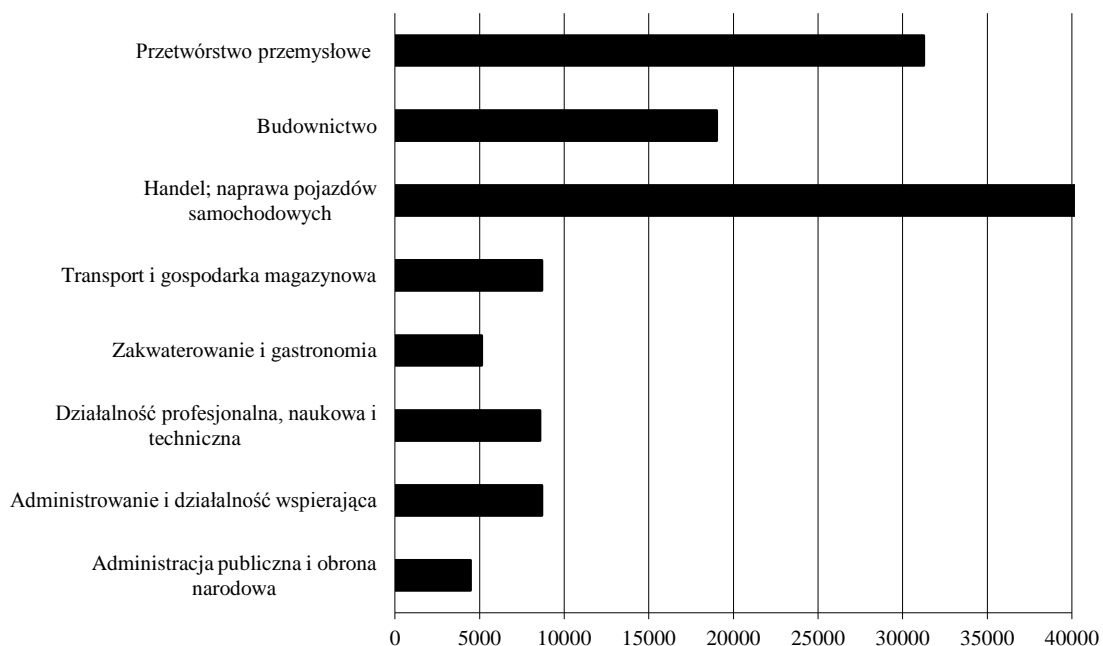
### **Nowo utworzone miejsca pracy**

W I kwartale 2013 roku powstało 156,1 tys. **nowych miejsc pracy**, z tego 9,1% w sektorze publicznym, a 90,9% w sektorze prywatnym. Nowe miejsca pracy zostały utworzone najliczniej w zbiorowości podmiotów małych (40,9%).

Najwięcej nowych miejsc pracy zostało utworzonych w handlu; naprawach pojazdów samochodowych (25,8%), przetwórstwie przemysłowym (20,0%), głównie w produkcji artykułów spożywczych, produkcji metalowych wyrobów gotowych, z wyłączeniem maszyn i urządzeń, produkcji wyrobów gumowych i z tworzyw sztucznych oraz w naprawie, konserwacji i instalowaniu maszyn i urządzeń. Znaczna liczba nowych miejsc pracy powstała

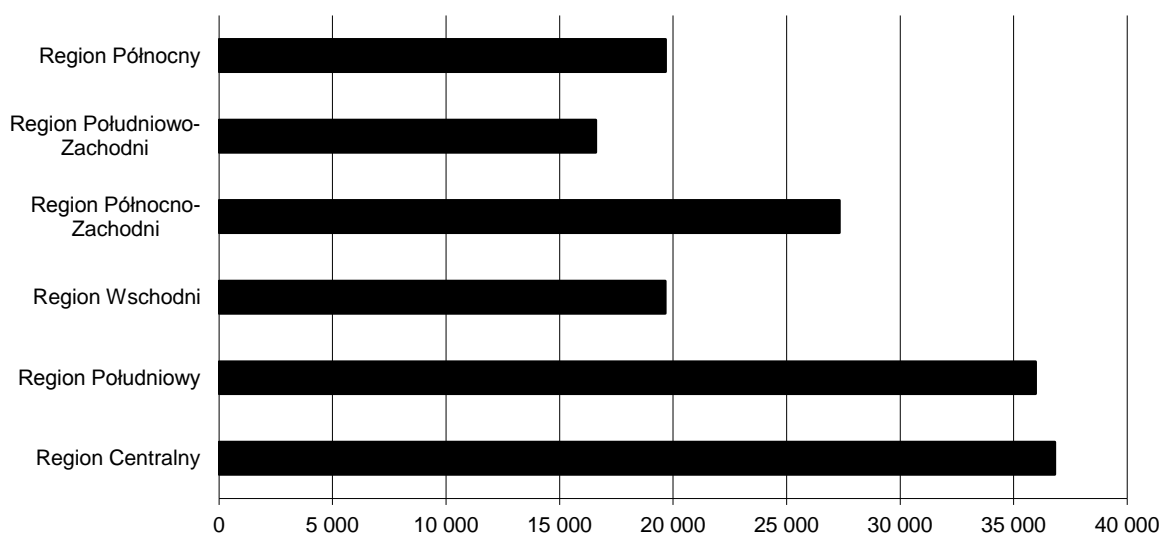
w budownictwie (12,2%), administrowaniu i działalności wspierającej (5,6%), transporcie i gospodarce magazynowej (5,6%) oraz działalności profesjonalnej, naukowej i technicznej (5,5%).

#### Nowo utworzone miejsca pracy według wybranych sekcji w I kwartale 2013 roku



Najwięcej nowo utworzonych miejsc pracy w I kwartale 2013 roku zanotowano w województwie mazowieckim – 27,2 tys., a także w województwach: śląskim – 21,2 tys., wielkopolskim – 19,3 tys., dolnośląskim – 14,4 tys. oraz pomorskim – 9,7 tys., natomiast najmniej miejsc pracy utworzono w województwie podlaskim – 1,9 tys. oraz w województwie opolskim – 2,2 tys.

#### Nowo utworzone miejsca pracy według regionów w I kwartale 2013 roku



Generalnie, w I kwartale 2013 roku regionem Polski, w którym utworzono najwięcej nowych miejsc pracy był region centralny (23,6% ogółu), natomiast najmniej – region południowo - zachodni (10,6%).

Liczba nowo utworzonych miejsc pracy w I kwartale 2013 r. w stosunku do analogicznego okresu ubiegłego roku zmalała o 2,3%. Największy spadek odnotowano w działalności związanej z górnictwem i wydobywaniem (o 35,5%), administrowaniem i działalnością wspierającą (o 26,2%), wytwarzaniem i zaopatrywaniem w energię elektryczną, gaz, parę wodną i gorącą wodę (o 20,8%). W niektórych sekcjach wystąpił wzrost liczby nowo utworzonych miejsc pracy w stosunku do analogicznego okresu roku poprzedniego między innymi w edukacji (o 48,5%), informacji i komunikacji (o 24,1 %) oraz opiece zdrowotnej i pomocy społecznej (o 5,8%).

Liczba nowo utworzonych miejsc pracy ogółem w I kwartale 2013 roku w stosunku do poprzedniego okresu znacznie wzrosła (o 96,4%). Największy wzrost liczby nowo utworzonych miejsc pracy wystąpił w jednostkach prowadzących działalność związaną z górnictwem i wydobywaniem (o 243,8%), budownictwem (o 182,6%), informacją i komunikacją (o 139,3%), pozostałą działalnością usługową (o 125,3%) oraz opieką zdrowotną i pomocą społeczną (o 112,5%).

W końcu I kwartału 2013 r. **nie obsadzone** było jeszcze 11,1 tys., tj. 7,1% **nowo utworzonych miejsc pracy**.

W stosunku do analogicznego okresu ubiegłego roku liczba **wolnych nowo utworzonych miejsc pracy** zmalała (o 4,5%), najwięcej w jednostkach prowadzących działalność związaną z wytwarzaniem i zaopatrywaniem w energię elektryczną, gaz, parę wodną i gorącą wodę (o 66,1%), działalnością związaną z kulturą, rozrywką i rekreacją (o 50,0%) oraz dostawą wody; gospodarowaniem ściekami i odpadami, rekultywacją (o 40,8%). Należy zaznaczyć, że w niektórych rodzajach działalności wzrosła liczba wolnych nowo utworzonych miejsc pracy jak np. w działalności związanej z opieką zdrowotną i pomocą społeczną (o 76,3%), administrowaniem i działalnością wspierającą (o 75,9%) oraz administracją publiczną i obroną narodową; obowiązkowymi zabezpieczeniami społecznymi (o 75,1%).

Liczba wolnych nowo utworzonych miejsc pracy ogółem w stosunku do poprzedniego okresu wzrosła o 32,0 %, najbardziej w podmiotach prowadzących działalność związaną z zakwaterowaniem i gastronomią (o 327,8%), opieką zdrowotną i pomocą społeczną (o 141,1%), administracją publiczną i obroną narodową; obowiązkowymi zabezpieczeniami społecznymi (o 86,5%) oraz obsługą rynku nieruchomości (o 85,5%)

Nowo utworzone wolne miejsca pracy przeznaczone były dla pracowników ze wszystkich tzw. wielkich grup zawodowych, a przede wszystkim dla specjalistów, robotników przemysłowych i rzemieślników, pracowników biurowych, pracowników usług i sprzedawców oraz techników i innego średniego personelu.

Największa liczba wolnych nowo utworzonych miejsc pracy obserwowana była w jednostkach dużych (50,1%), głównie sektora prywatnego (88,8%).

**Tabl. 2. Wolne nowo utworzone miejsca pracy według wybranych grup zawodów i wielkości jednostek - stan na koniec I kwartału 2013 r. (w tys.)**

Wyszczególnienie	Ogółem	Z tego w jednostkach		
		dużych	średnich	małych
<b>OGÓLEM</b>	<b>11,1</b>	<b>5,5</b>	<b>2,5</b>	<b>3,1</b>
w tym:				
Specjaliści	3,5	2,2	0,7	0,6
Technicy i inny średni personel	1,2	0,7	0,2	0,3
Pracownicy biurowi	1,4	0,5	0,4	0,5
Pracownicy usług i sprzedawcy	1,3	0,6	0,2	0,5
Robotnicy przemysłowi i rzemieślnicy	1,4	0,4	0,6	0,4
Operatorzy i monterzy maszyn i urządzeń	1,0	0,4	0,1	0,5
Pracownicy przy pracach prostych	0,7	0,2	0,2	0,3

Należy zauważyć, że jednostki małe mają bardzo duży udział w zmianach zachodzących na rynku pracy. Jednostki te dysponowały na koniec I kwartału br. znaczącą liczbą wolnych miejsc pracy (28,9%), a jednocześnie utworzyły około 41% ogółu nowych miejsc pracy głównie w działalności związanej z handlem; naprawami pojazdów samochodowych (28,3%), budownictwem (18,5%) oraz przetwórstwem przemysłowym (o 11,6%).

#### **Zlikwidowane miejsca pracy**

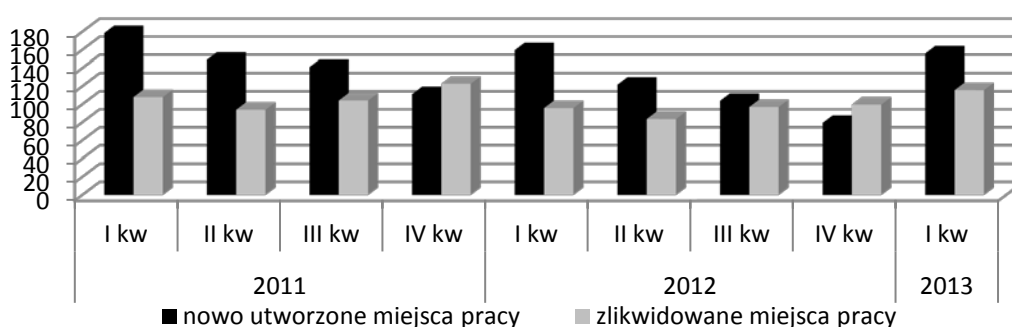
W I kwartale 2013 roku **zlikwidowano** 115,8 tys. miejsc pracy, głównie w sektorze prywatnym (91,1%) oraz jednostkach dużych (36,8%). Najwięcej miejsc pracy zlikwidowano w jednostkach prowadzących działalność w zakresie handlu; napraw pojazdów samochodowych (24,7%), przetwórstwa przemysłowego (20,1%), budownictwa (15,9%) oraz działalności w zakresie transportu i gospodarki magazynowej (8,6%).



W porównaniu do analogicznego okresu roku poprzedniego liczba zlikwidowanych miejsc pracy wzrosła o 20,7%, najbardziej w jednostkach prowadzących działalność w zakresie wytwarzania i zaopatrywania w energię elektryczną, gaz, parę wodną i gorącą wodę o 115,3%, transportu i gospodarki magazynowej o 92,3% oraz edukacji o 51,0%.

W stosunku do IV kwartału 2012 r. liczba zlikwidowanych miejsc pracy ogółem wzrosła o 16,1%. Analiza według rodzajów działalności pokazuje największy wzrost liczby zlikwidowanych miejsc pracy w transporcie i gospodarce magazynowej o 71,3% oraz działalności finansowej i ubezpieczeniowej o 65,0%.

Porównanie liczby nowo utworzonych i zlikwidowanych miejsc pracy według kwartałów (w tys.)



Z analizy dostępnych porównywalnych zakresowo danych, tj. dla okresu I kwartał 2011 – I kwartał 2013 roku wynika, że tylko w dwóch kwartałach liczba zlikwidowanych miejsc pracy była wyższa od nowo utworzonych (IV kwartał), natomiast we wszystkich pozostałych kwartałach tendencja była odwrotna (przeważała liczba nowo utworzonych miejsc pracy). Na wzrost lub spadek liczby nowo utworzonych i zlikwidowanych miejsc pracy oprócz sytuacji gospodarczej ma wpływ również sezonowy charakter prac w niektórych rodzajach działalności.

Opracowała Teresa Szulc Główny specjalista