

Koniunktura w przetwórstwie przemysłowym, budownictwie, handlu i usługach – styczeń 2020 r.

22.01.2020 r.

Wskaźnik ogólnego klimatu koniunktury i jego składowe w ostatnich sześciu miesiącach


3,2

Wskaźnik ogólnego klimatu koniunktury gospodarczej w przetwórstwie przemysłowym (NSA)

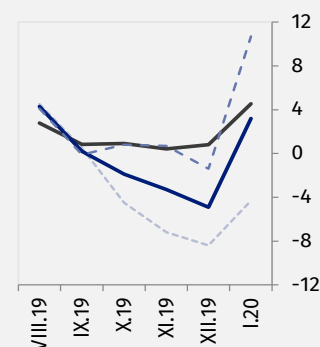
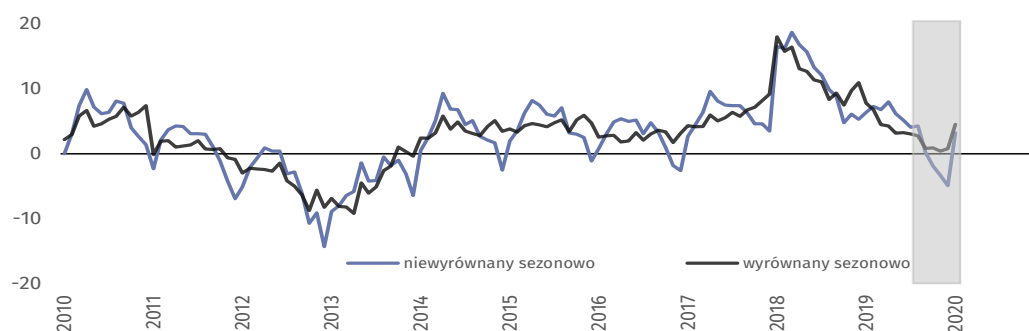
W większości badanych obszarów przedsiębiorcy w styczniu br. oceniają koniunkturę lepiej niż w grudniu ub.r. Tylko w handlu detalicznym oceny w tym zakresie są nieznacznie gorsze od sygnalizowanych przed miesiącem.

- wskaźnik wyrównany sezonowo (SA)
- wskaźnik niewyrównany sezonowo (NSA)
- - - składowa "diagnostyczna" (NSA)
- - - składowa "prognostyczna" (NSA)

Przetwórstwo przemysłowe – wskaźnik ogólnego klimatu koniunktury gospodarczej (wykres 1)



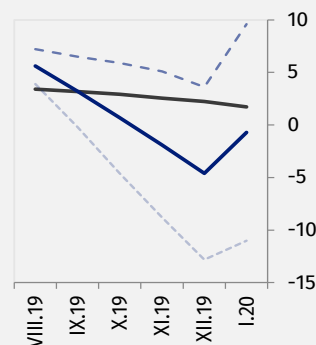
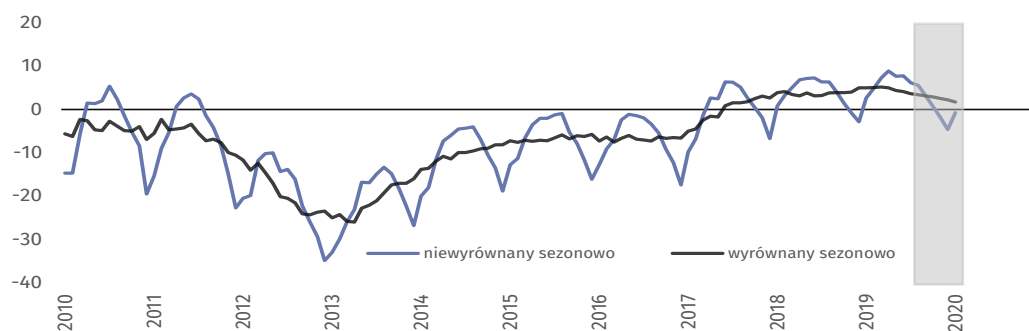
W styczniu br. wskaźnik ogólnego klimatu koniunktury (NSA) kształtuje się na poziomie plus 3,2 czyli wyższym niż w grudniu ub.r. (minus 4,9), ale niższym niż w styczniu ostatnich dwóch lat.



Budownictwo – wskaźnik ogólnego klimatu koniunktury gospodarczej (wykres 2)



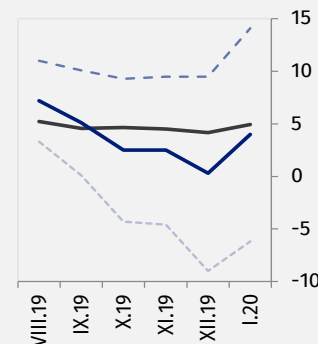
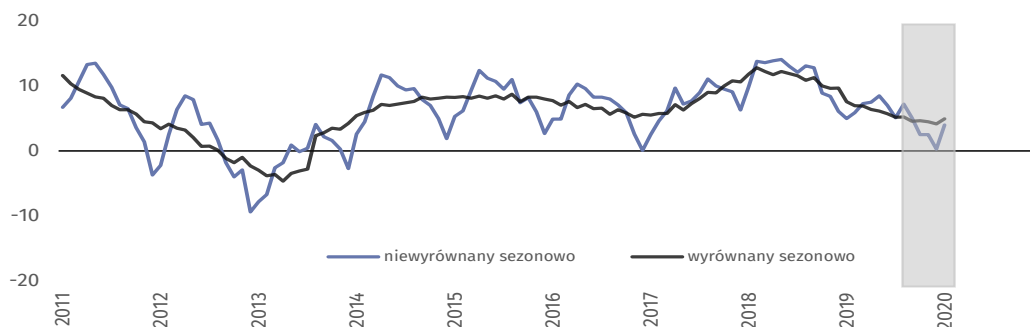
W bieżącym miesiącu wskaźnik ogólnego klimatu koniunktury (NSA) kształtuje się na poziomie minus 0,7 czyli wyższym niż przed miesiącem (minus 4,6), ale niższym niż w styczniu ostatnich dwóch lat.





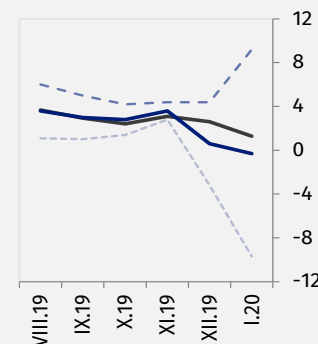
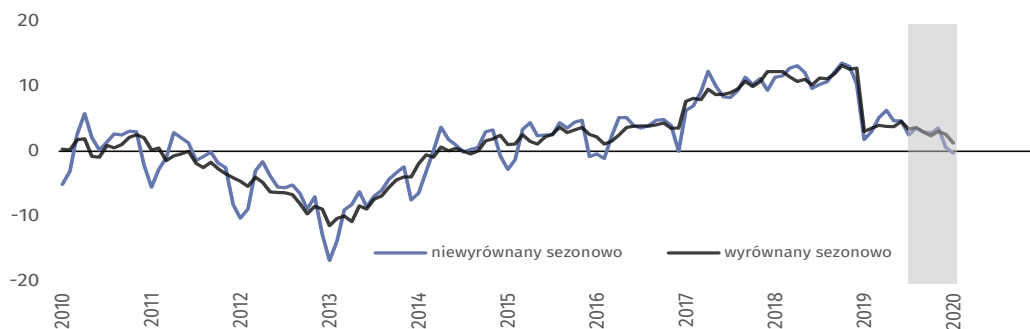
Handel hurtowy – wskaźnik ogólnego klimatu koniunktury gospodarczej (wykres 3)

W bieżącym miesiącu wskaźnik ogólnego klimatu koniunktury (NSA) kształtuje się na poziomie plus 4,0 czyli wyższym niż w ostatnich trzech miesiącach i podobnym jak w styczniu 2019 r.



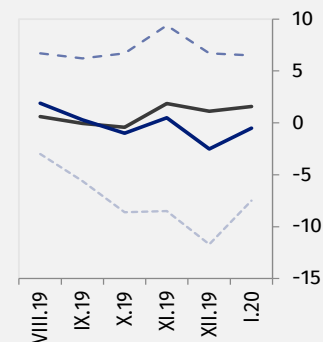
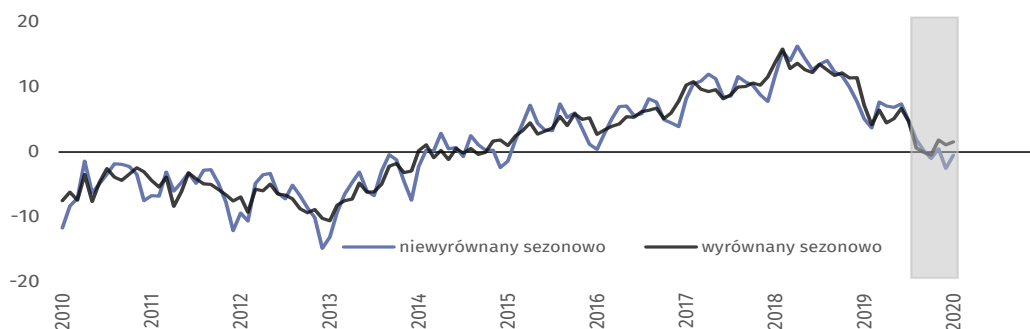
Handel detaliczny – wskaźnik ogólnego klimatu koniunktury gospodarczej (wykres 4)

W bieżącym miesiącu wskaźnik ogólnego klimatu koniunktury (NSA) kształtuje się na poziomie minus 0,3 czyli nieznacznie niższym niż przed miesiącem (plus 0,6) oraz niższym niż w styczniu ostatnich trzech lat.



Transport i gospodarka magazynowa – wskaźnik ogólnego klimatu koniunktury gospodarczej (wykres 5)

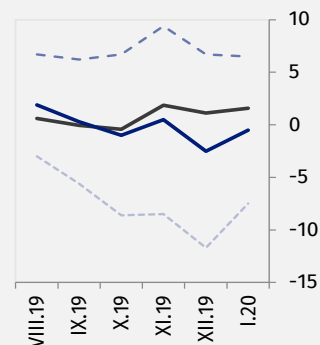
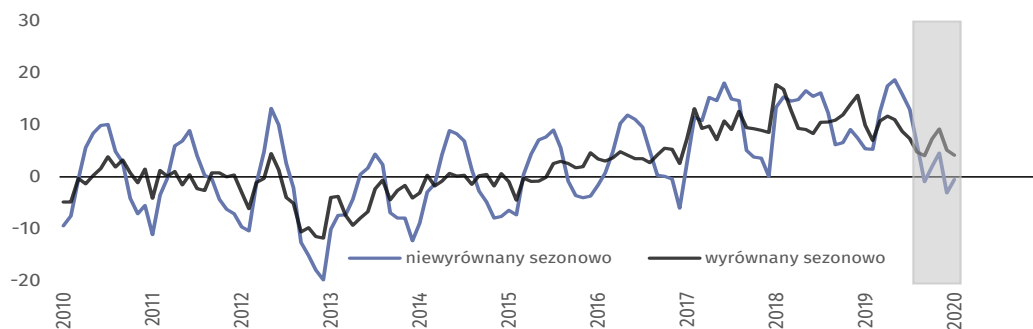
W bieżącym miesiącu wskaźnik ogólnego klimatu koniunktury (NSA) kształtuje się na poziomie minus 0,5 czyli wyższym niż w grudniu ub.r. (minus 2,5), ale niższym niż w analogicznym miesiącu ostatnich czterech lat.





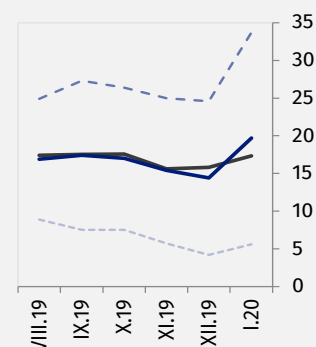
Zakwaterowanie i gastronomia – wskaźnik ogólnego klimatu koniunktury gospodarczej (wykres 6)

Wskaźnik ogólnego klimatu koniunktury (NSA) kształtuje się na poziomie minus 0,5 czyli wyższym niż w grudniu ub.r. (minus 3,1), ale niższym niż w analogicznym miesiącu ostatnich trzech lat.



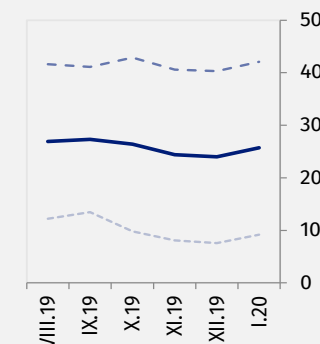
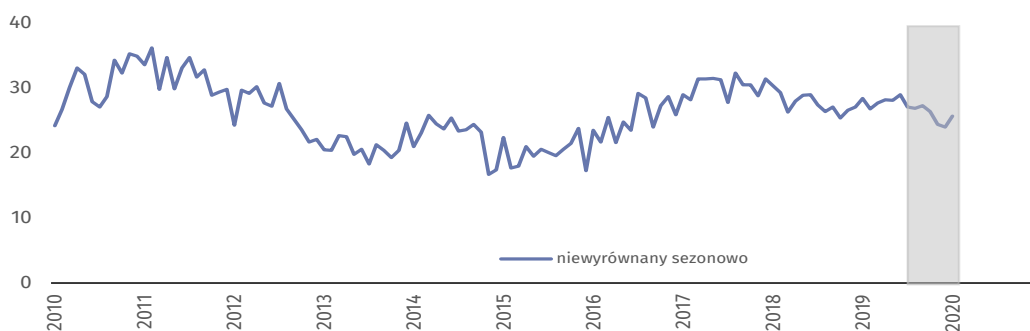
Informacja i komunikacja – wskaźnik ogólnego klimatu koniunktury gospodarczej (wykres 7)

W styczniu br. wskaźnik ogólnego klimatu koniunktury (NSA) kształtuje się na poziomie plus 19,7 czyli wyższym niż w ostatnich ośmiu miesiącach, ale podobnie jak przed rokiem.











Finanse i ubezpieczenia – wskaźnik ogólnego klimatu koniunktury gospodarczej (wykres 8)¹

Wskaźnik ogólnego klimatu koniunktury (NSA) kształtuje się na poziomie plus 25,7 czyli nieco wyższym niż w ostatnich dwóch miesiącach, ale niższym niż w styczniu ostatnich trzech lat.



¹ Szereg niesezonowy, nie wymaga wyrównania sezonowego. Dane niewyrównane sezonowo mogą być analizowane i interpretowane w sposób analogiczny jak dane wyrównane.

Tablica 1. Wskaźniki ogólnego klimatu koniunktury według rodzaju działalności

| WYSZCZEGÓLNIENIE | | Analogiczny miesiąc ubiegłego roku | Ubiegły miesiąc | Bieżący miesiąc | Średnia długookresowa |
|---|---|---|--------------------|----------------------------|--------------------------|
| Przetwórstwo przemysłowe  | wskaźnik wyrównany sezonowo (SA) | 7,8 | 0,8 | 4,5 | 3,9 |
| | wskaźnik niewyrównany sezonowo (NSA) | 6,4 | -4,9 | 3,2 | 3,9 |
| | składowa "diagnostyczna" (NSA) | 11,8 | -1,4 | 10,7 | -0,6 |
| | składowa "prognostyczna" (NSA) | 1,0 | -8,4 | -4,3 | 8,3 |
| Budownictwo  | wskaźnik wyrównany sezonowo (SA) | 5,0 | 2,2 | 1,7 | -1,1 |
| | wskaźnik niewyrównany sezonowo (NSA) | 2,7 | -4,6 | -0,7 | -1,1 |
| | składowa "diagnostyczna" (NSA) | 10,4 | 3,6 | 9,6 | -5,4 |
| | składowa "prognostyczna" (NSA) | -5,0 | -12,8 | -11,0 | 3,1 |
| Handel hurtowy  | wskaźnik wyrównany sezonowo (SA) | 7,6 | 4,2 | 4,9 | 6,1 |
| | wskaźnik niewyrównany sezonowo (NSA) | 5,0 | 0,3 | 4,0 | 6,1 |
| | składowa "diagnostyczna" (NSA) | 13,4 | 9,5 | 14,1 | 10,2 |
| | składowa "prognostyczna" (NSA) | -3,5 | -9,0 | -6,2 | 1,9 |
| Handel detaliczny  | wskaźnik wyrównany sezonowo (SA) | 3,0 | 2,6 | 1,3 | -3,4 |
| | wskaźnik niewyrównany sezonowo (NSA) | 1,8 | 0,6 | -0,3 | -3,4 |
| | składowa "diagnostyczna" (NSA) | 11,0 | 4,4 | 9,2 | -3,4 |
| | składowa "prognostyczna" (NSA) | -7,4 | -3,2 | -9,7 | -3,5 |
| Transport i gospodarka magazynowa  | wskaźnik wyrównany sezonowo (SA) | 7,2 | 1,1 | 1,6 | 0,7 |
| | wskaźnik niewyrównany sezonowo (NSA) | 5,1 | -2,5 | -0,5 | 0,6 |
| | składowa "diagnostyczna" (NSA) | 13,5 | 6,7 | 6,5 | 1,0 |
| | składowa "prognostyczna" (NSA) | -3,3 | -11,7 | -7,5 | 0,2 |
| Zakwaterowanie i gastronomia  | wskaźnik wyrównany sezonowo (SA) | 9,9 | 5,1 | 4,2 | 3,1 |
| | wskaźnik niewyrównany sezonowo (NSA) | 5,4 | -3,1 | -0,5 | 3,1 |
| | składowa "diagnostyczna" (NSA) | 9,7 | 6,1 | 8,0 | 1,3 |
| | składowa "prognostyczna" (NSA) | 1,1 | -12,3 | -9,0 | 4,9 |
| Informacja i komunikacja  | wskaźnik wyrównany sezonowo (SA) | 17,6 | 15,8 | 17,3 | 19,9 |
| | wskaźnik niewyrównany sezonowo (NSA) | 20,0 | 14,4 | 19,7 | 19,9 |
| | składowa "diagnostyczna" (NSA) | 33,1 | 24,6 | 33,7 | 26,3 |
| | składowa "prognostyczna" (NSA) | 6,8 | 4,2 | 5,6 | 13,5 |
| Finanse i ubezpieczenia  | wskaźnik wyrównany sezonowo (SA) ² | . | . | . | . |
| | wskaźnik niewyrównany sezonowo (NSA) | 28,4 | 24,0 | 25,7 | 29,3 |
| | składowa "diagnostyczna" (NSA) | 43,0 | 40,3 | 42,1 | 34,5 |
| | składowa "prognostyczna" (NSA) | 13,7 | 7,6 | 9,2 | 24,1 |

² Szereg niesezonowy, nie wymaga wyrównania sezonowego. Dane niewyrównane sezonowo mogą być analizowane i interpretowane w sposób analogiczny jak dane wyrównane.

Opracowanie merytoryczne:
**Departament Studiów
Makroekonomicznych i Finansów**
Dyrektor Mirosław Błażej
Tel: 22 608 37 73

Rozpowszechnianie:
Rzecznik Prasowy Prezesa GUS
Karolina Banaszek
Tel: 695 255 011

Wydział Współpracy z Mediami

Tel: 22 608 34 91, 22 608 38 04

e-mail: obslugaprasowa@stat.gov.pl



www.stat.gov.pl



@GUS_STAT



@GlownyUrzadStatystyczny

Powiązane opracowania

[Koniunktura gospodarcza w przetwórstwie przemysłowym, budownictwie, handlu i usługach 2000 – 2020](#)

Informacje sygnałne – opinie formułowane przez jednostki z siedzibą w danym województwie dostępne na stronach Urzędów Statystycznych

[Infografika – Koniunktura gospodarcza w Polsce](#)

[Badanie koniunktury gospodarczej – zeszyt metodologiczny](#)

Temat dostępny w bazach danych

[Dziedzinowa Baza Wiedzy Koniunktura Gospodarcza](#)

[Bank Danych Makroekonomicznych \(BDM\)](#)

Ważniejsze pojęcia dostępne w słowniku

[Koniunktura gospodarcza](#)



Niniejszy dokument został sporządzony przy finansowej pomocy Unii Europejskiej. Poglądy w nim prezentowane są poglądami Głównego Urzędu Statystycznego, a zatem nie mogą być w żadnym wypadku uznawane za odzwierciedlenie oficjalnej opinii Komisji Europejskiej.

