



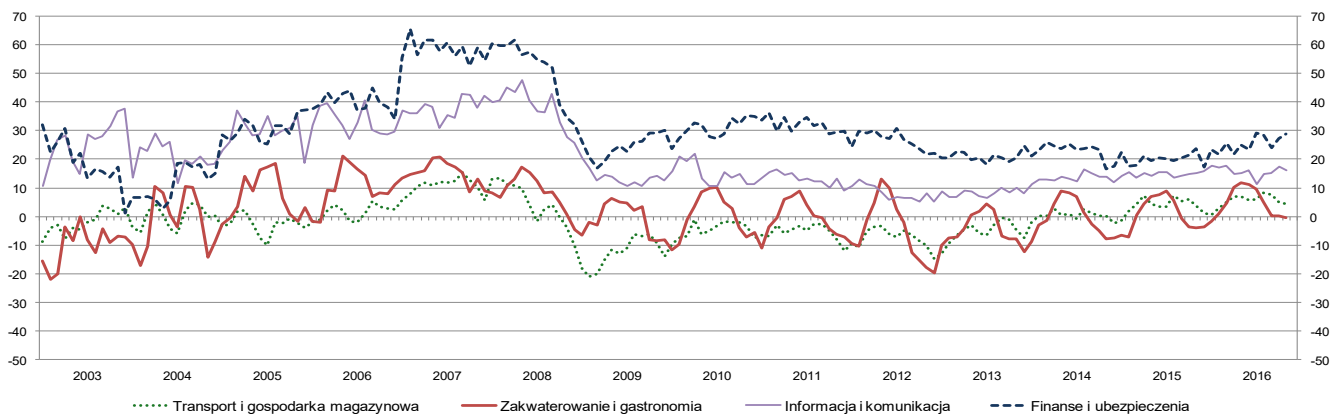
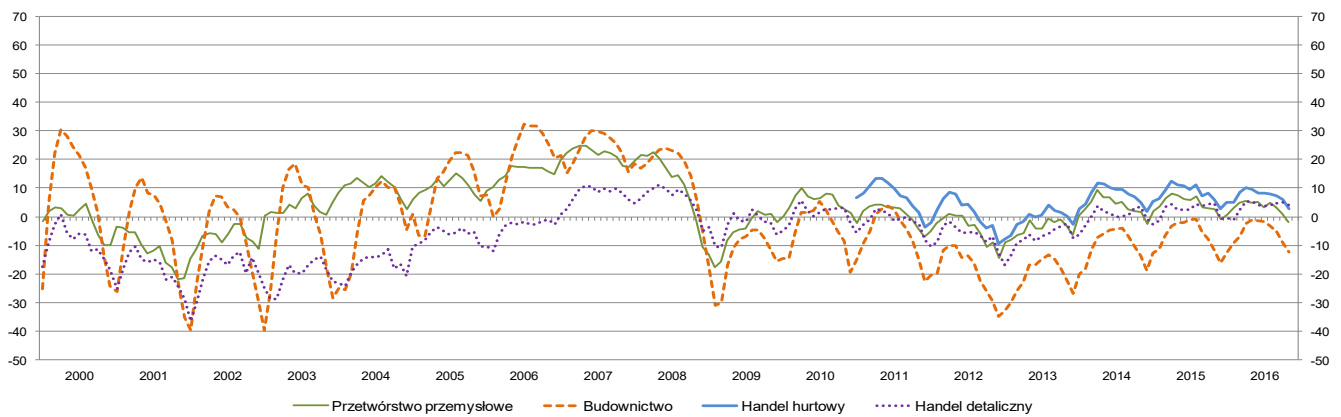
KONIUNKTURA GOSPODARCZA

Koniunktura w przemyśle, budownictwie, handlu i usługach
w listopadzie 2016 r.

W listopadzie dyrektorzy przedsiębiorstw w większości badanych sekcji, z wyjątkiem przetwórstwa przemysłowego i budownictwa, zgłaszają pozytywne oceny koniunktury, choć ostrożniejsze od formułowanych przed miesiącem. Jednostki z sekcji **przetwórstwo przemysłowe** od stycznia 2014 roku oceniały koniunkturę optymistycznie (z wyjątkiem grudnia 2014 i 2015 roku), ale w bieżącym miesiącu ich opinie są niekorzystne, gorsze niż w październiku br. oraz w listopadzie 2014 i 2015 roku. Podmioty prowadzące działalność w zakresie **budownictwa** formułują oceny koniunktury bardziej pesymistyczne od zgłaszanych przed miesiącem i zbliżone do sygnalizowanych w listopadzie przed rokiem. Od początku 2014 roku opinie dotyczące koniunktury **handlu hurtowego** są pozytywne, choć w bieżącym miesiącu ostrożniejsze od formułowanych od czerwca br. oraz w listopadzie ostatnich dwóch lat. Oceny z zakresu **handlu detalicznego** są korzystne, podobne do sygnalizowanych od kwietnia br. i w listopadzie ub. r. Podmioty należące do sekcji **transport i gospodarka magazynowa** od lutego 2015 r. oceniają koniunkturę optymistycznie, w listopadzie – podobnie jak przed miesiącem i nieco lepiej niż przed rokiem. Opinie formułowane przez przedsiębiorców działających w zakresie **zakwaterowania i gastronomii** po raz pierwszy od stycznia br. są nieznacznie negatywne, w listopadzie br. nieco gorsze od zgłaszanych w październiku, ale lepsze od sygnalizowanych w analogicznym miesiącu ostatnich siedmiu lat. Oceny koniunktury formułowane przez dyrektorów jednostek prowadzących działalność w zakresie **informacji i komunikacji** są nieco mniej korzystne od opinii zgłaszanych przed miesiącem, ale lepsze od sygnalizowanych w listopadzie ostatnich siedmiu lat. Najbardziej optymistyczne oceny wśród badanych rodzajów działalności zgłaszają jednostki należące do sekcji **finanse i ubezpieczenia**; opinie te są zbliżone do odnotowanych w październiku br. oraz lepsze od formułowanych w analogicznym miesiącu ostatnich czterech lat.

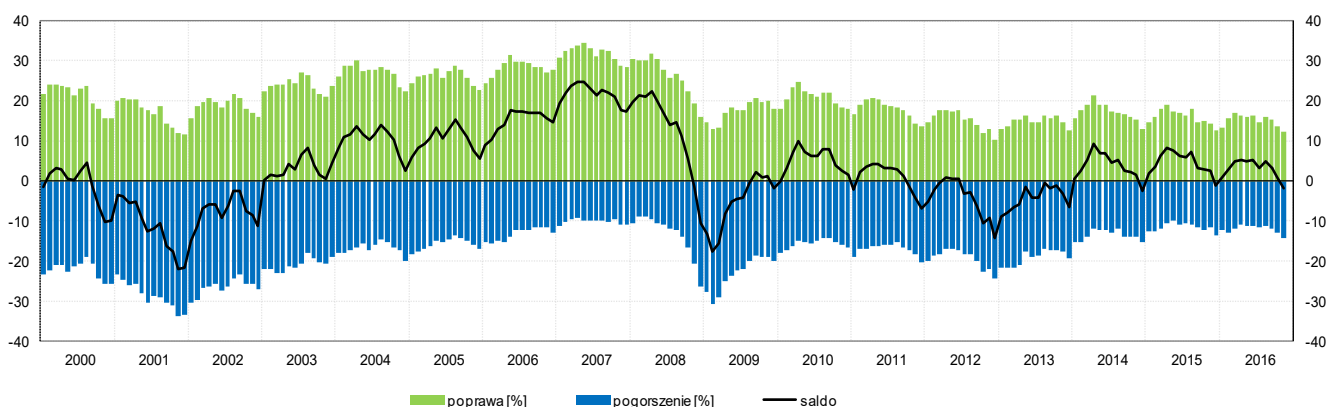
Przedsiębiorcy w ostatnich miesiącach coraz częściej zgłaszają wzrost znaczenia bariery związanej z **niedoborem wykwalifikowanych pracowników** przy jednoczesnym spadku problemów wynikających z **niedostatecznego popytu**.

OGÓLNY KLIMAT KONIUNKTURY WEDŁUG RODZAJU DZIAŁALNOŚCI



1. Przetwórstwo przemysłowe¹

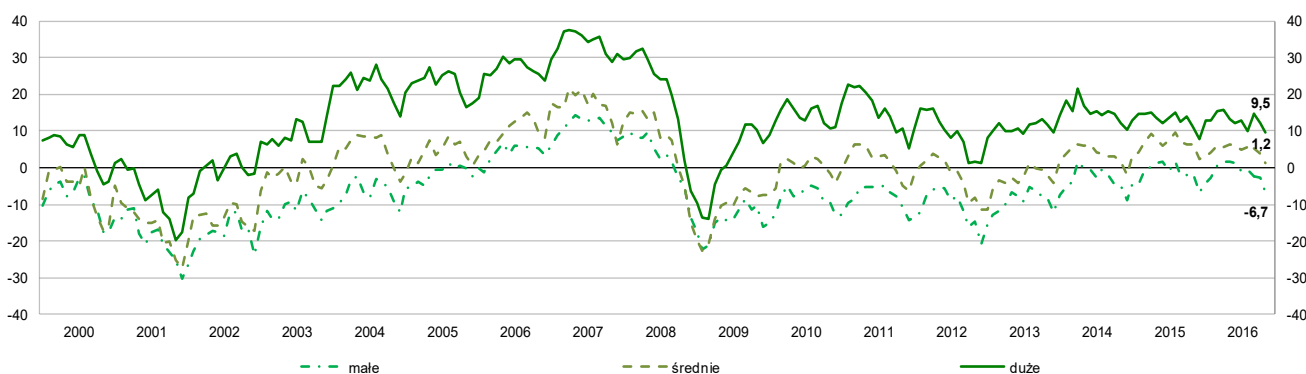
OGÓLNY KLIMAT KONIUNKTURY W SEKCJI PRZETWÓRSTWO PRZEMYSŁOWE



W listopadzie **ogólny klimat koniunktury** w przetwórstwie przemysłowym kształtuje się na poziomie minus 1,8 (plus 1,0 w październiku). Poprawę koniunktury sygnalizuje 12,3% badanych przedsiębiorstw, a jej pogorszenie – 14,1% (przed miesiącem odpowiednio 13,8% i 12,8%). Pozostałe przedsiębiorstwa uważają, że ich sytuacja nie ulega zmianie.

Przedsiębiorcy sygnalizują, że **produkcja** jest zmniejszana. Oceniają również, że **portfel zamówień** ogółem jest ograniczany, na co ma wpływ zmniejszenie portfela zamówień zarówno krajowego jak i zagranicznego. Diagnozy **sytuacji finansowej** są nieco mniej pesymistyczne niż przed miesiącem. **Należności** rosną nieznacznie wolniej niż w październiku, **opóźnienia płatności** za sprzedane produkty zmniejszają się w stosunku do zgłaszanych w poprzednim miesiącu. Stan **zapasów** wyrobów gotowych, podobnie jak w październiku, nieznacznie przekracza poziom uznawany za wystarczający. Przewidywania w zakresie produkcji i portfela zamówień wskazują na możliwość ich spadku w najbliższych trzech miesiącach. Prognozy dotyczące sytuacji finansowej są bardziej negatywne. W przedsiębiorstwach planowane jest niewielkie zmniejszenie **zatrudnienia**. Dyrektorzy przedsiębiorstw zapowiadają, że **ceny** wyrobów przemysłowych mogą nieznacznie spaść.

OGÓLNY KLIMAT KONIUNKTURY WEDŁUG KLAS WIELKOŚCI



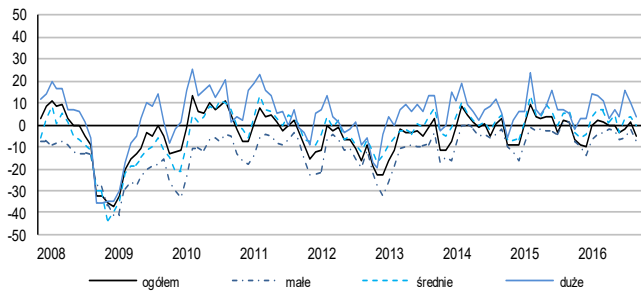
W listopadzie podmioty małe (o liczbie pracujących od 10 do 49 osób) oceniają koniunkturę negatywnie, gorzej niż przed miesiącem. Opinie dotyczące koniunktury w przedsiębiorstwach średnich i dużych (o liczbie pracujących 50 i więcej osób) są mniej korzystne od formułowanych w październiku.

W większości działów przetwórstwa przemysłowego oceny ogólnego klimatu koniunktury są pozytywne. Najbardziej optymistyczne opinie dotyczące koniunktury formułują producenci wyrobów farmaceutycznych (plus 20,5 w listopadzie, plus 16,2 w październiku), mebli (plus 14,4 w listopadzie, plus 18,1 w październiku), pozostałego sprzętu transportowego (plus 14,4 w listopadzie, plus 12,4 w październiku), papieru i wyrobów z papieru (plus 12,3 w listopadzie, plus 14,3 w październiku). Negatywne oceny koniunktury sygnalizują producenci odzieży (minus 10,7 w listopadzie, minus 10,6 w październiku), skór i wyrobów ze skór (minus 8,1 w listopadzie, minus 3,6 w październiku), metali (minus 4,6 w listopadzie, minus 3,5 w październiku), wyrobów z pozostałych mineralnych surowców niemetalicznych (minus 2,3 w listopadzie, plus 5,0 w październiku) oraz zajmujący się naprawą, konserwacją i instalowaniem maszyn i urządzeń (minus 5,0 w listopadzie, minus 6,7 w październiku).

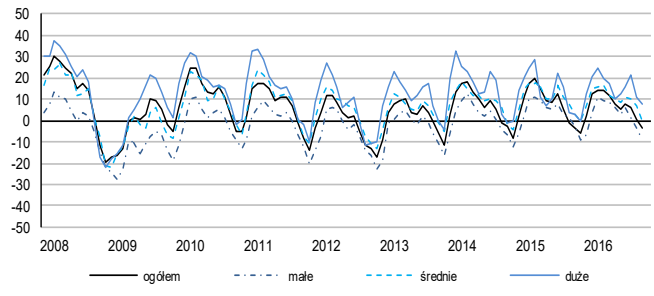
¹ Wyniki opracowano na podstawie danych uzyskanych od 3345 z ok. 3500 podmiotów objętych badaniem.

SYTUACJA PRZEDSIĘBIORSTW W POSZCZEGÓLNYCH KLASACH WIELKOŚCI - WYBRANE WSKAŹNIKI

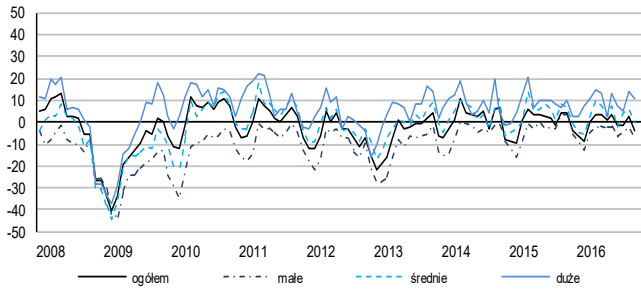
PORTFEL ZAMÓWIEŃ - DIAGNOZA



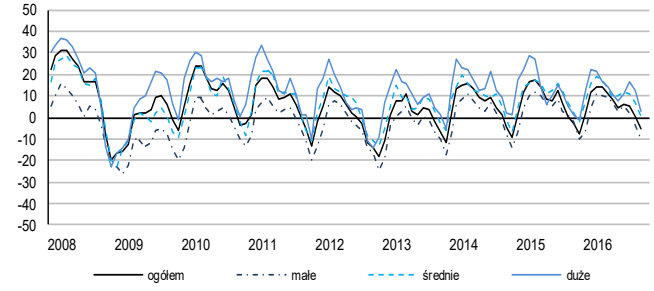
PORTFEL ZAMÓWIEŃ - PROGNOZA



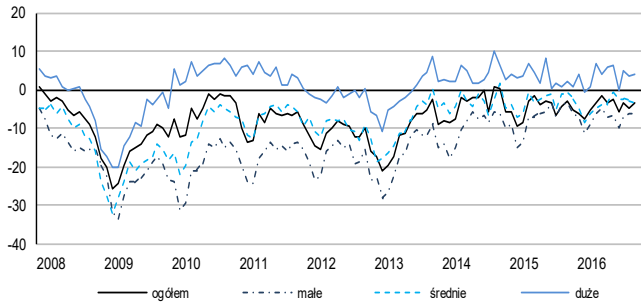
PRODUKCJA - DIAGNOZA



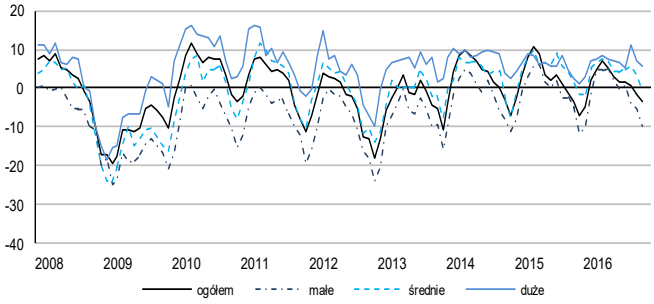
PRODUKCJA - PROGNOZA



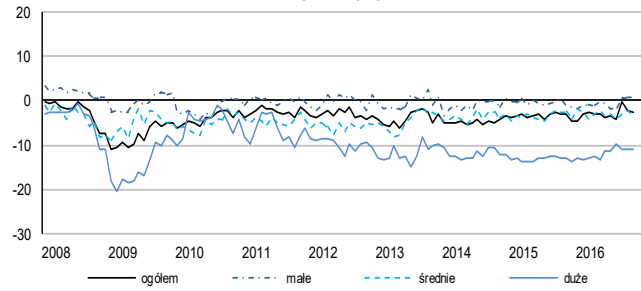
SYTUACJA FINANSOWA - DIAGNOZA



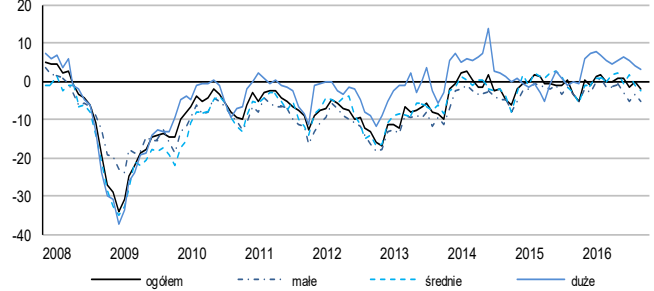
SYTUACJA FINANSOWA - PROGNOZA



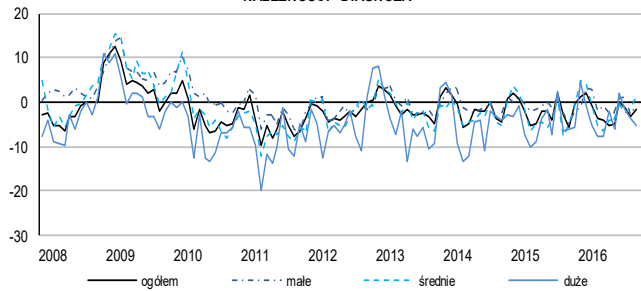
ZAPASY - DIAGNOZA



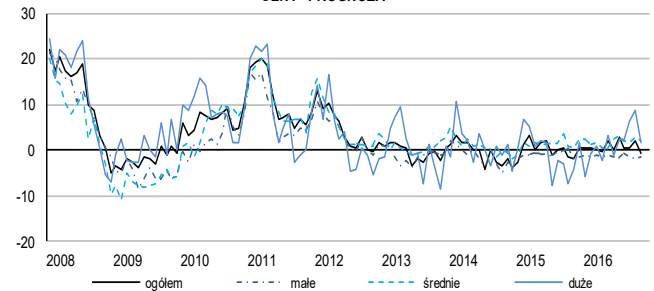
ZATRUDNIENIE - PROGNOZA



NALEŻNOŚCI - DIAGNOZA

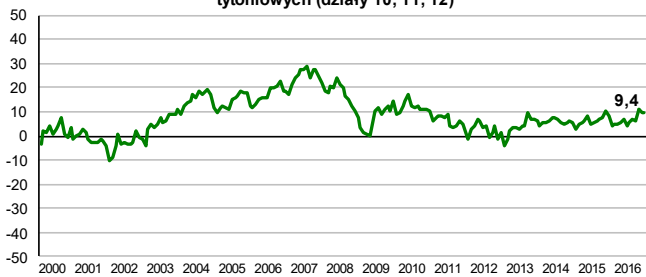


CENY - PROGNOZA

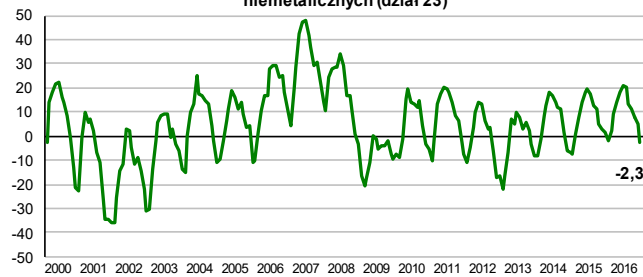


WSKAŹNIKI OGÓLNEGO KLIMATU KONIUNKTURY

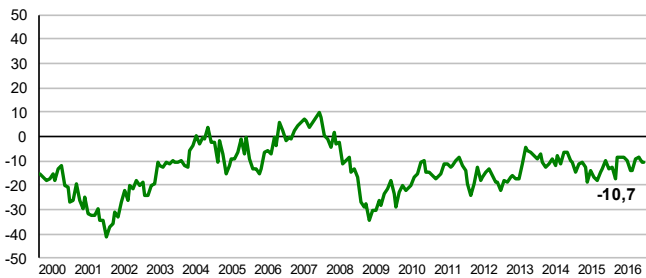
Produkcja artykułów spożywczych, napojów, wyrobów tytoniowych (działy 10, 11, 12)



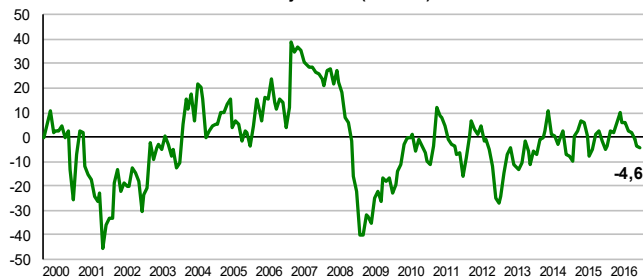
Produkcja wyrobów z pozostałych mineralnych surowców niemetalicznych (dział 23)



Produkcja odzież (dział 14)



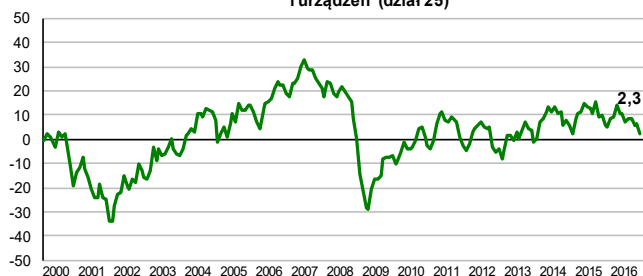
Produkcja metali (dział 24)



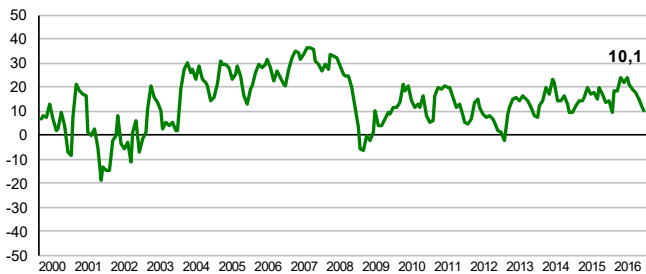
Produkcja wyrobów z drewna oraz korka (dział 16)



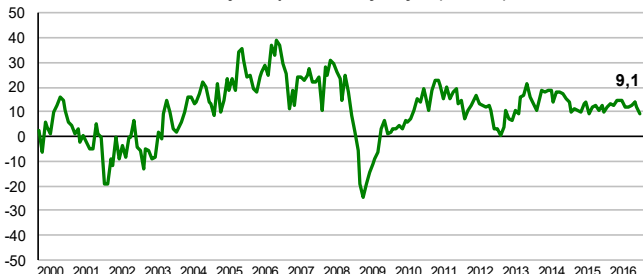
Produkcja metalowych wyrobów gotowych, z wyłączeniem maszyn i urządzeń (dział 25)



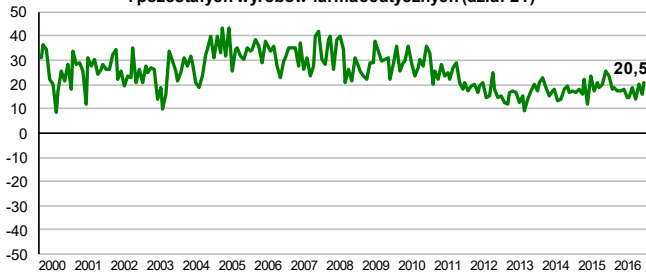
Produkcja chemikaliów i wyrobów chemicznych (dział 20)



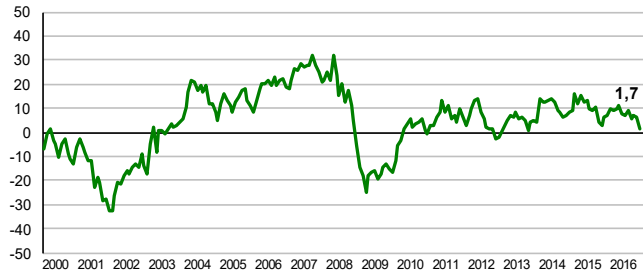
Produkcja urządzeń elektrycznych (dział 27)



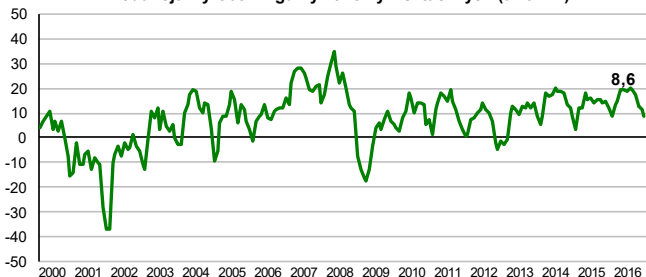
Prod. podstawowych substancji farmaceutycznych oraz leków i pozostałych wyrobów farmaceutycznych (dział 21)



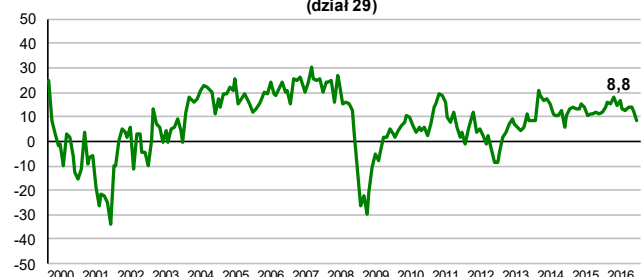
Produkcja maszyn i urządzeń (dział 28)



Produkcja wyrobów z gumy i tworzyw sztucznych (dział 22)

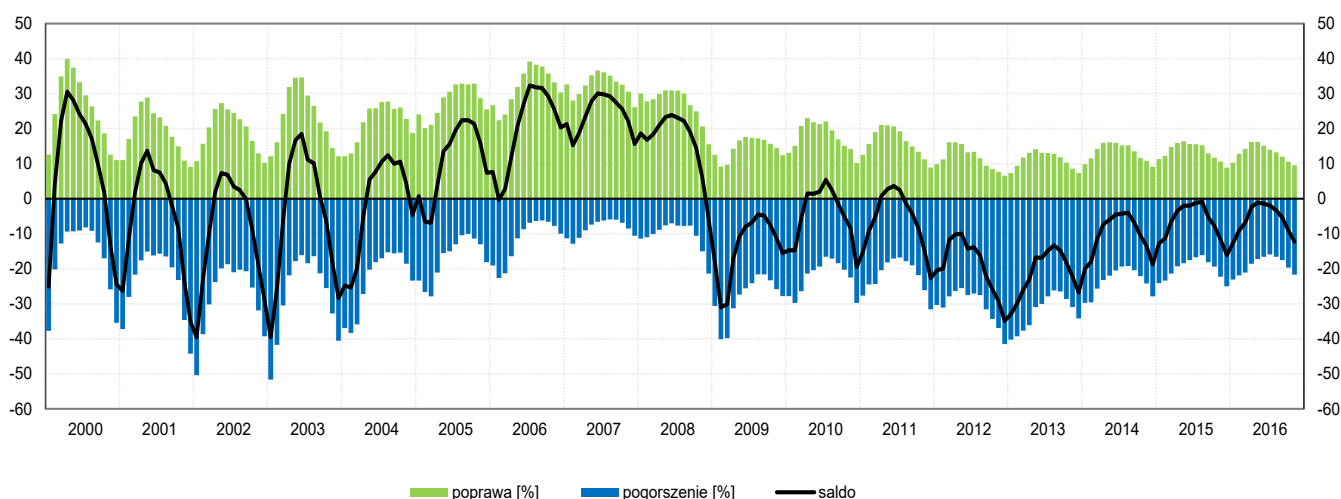


Produkcja pojazdów samochodowych, przyczep i naczep (dział 29)



2. Budownictwo ¹

OGÓLNY KLIMAT KONIUNKTURY W SEKCJI BUDOWNICTWO

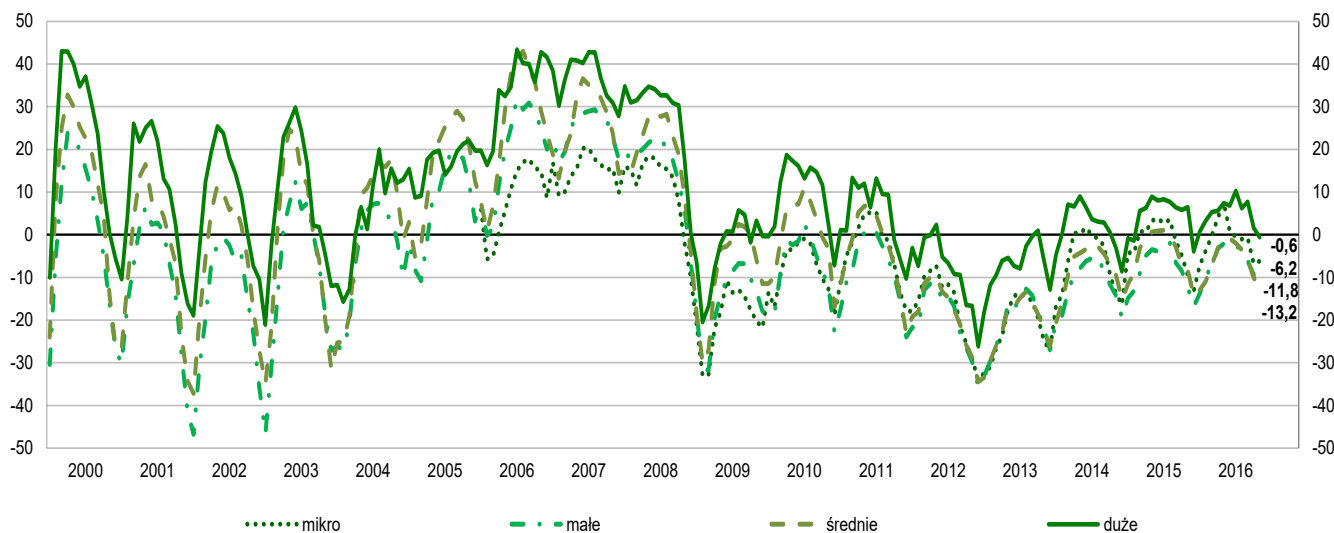


W listopadzie ogólny klimat koniunktury w budownictwie kształtuje się na poziomie minus 12,3 (przed miesiącem minus 9,1). Poprawę koniunktury sygnalizuje 9,5% przedsiębiorstw, a jej pogorszenie – 21,7% (przed miesiącem odpowiednio 10,6% i 19,7%). Pozostałe przedsiębiorstwa uznają, że ich sytuacja nie ulega zmianie.

Oceny i prognozy dotyczące **produkcji budowlano-montażowej**, **portfela zamówień** i **sytuacji finansowej** są bardziej negatywne od formułowanych w październiku. Sygnalizowany jest wzrost **opóźnień płatności** za wykonane roboty budowlano-montażowe. Redukcje **zatrudnienia** mogą być bardziej znaczące od planowanych w ostatnich pięciu miesiącach. Zapowiadany spadek **cen** robót budowlano-montażowych jest nieco większy od oczekiwanego od marca br.

Spośród badanych podmiotów 24,3% (przed rokiem 23,1%) planuje prowadzenie prac budowlano-montażowych za granicą. Listopad jest czwartym z kolei miesiącem, w którym dyrektorzy tych przedsiębiorstw spodziewają się spadku **portfela zamówień na roboty budowlano-montażowe na rynkach zagranicznych**.

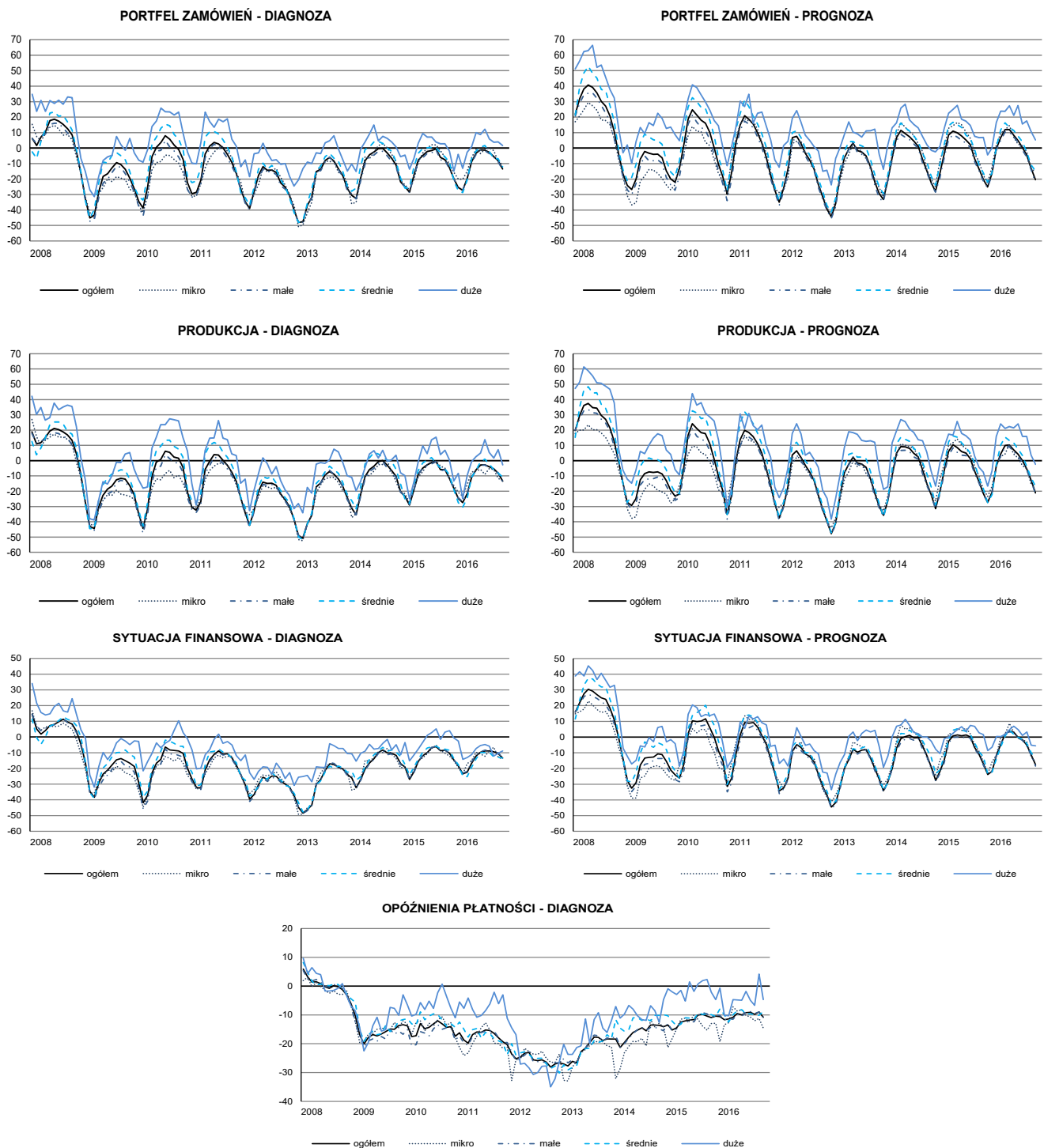
OGÓLNY KLIMAT KONIUNKTURY WEDŁUG KLAS WIELKOŚCI



¹ Wyniki opracowano na podstawie danych uzyskanych od 4284 z ok. 5000 podmiotów objętych badaniem.

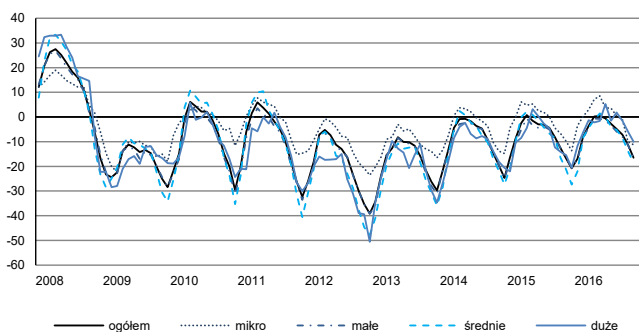
SYTUACJA PRZEDSIĘBIORSTW W POSZCZEGÓLNYCH KLASACH WIELKOŚCI - WYBRANE WSKAŹNIKI

W listopadzie oceny ogólnego klimatu koniunktury w jednostkach wszystkich klas wielkości są negatywne, w przedsiębiorstwach dużych (o liczbie pracujących 250 i więcej osób) – po raz pierwszy od grudnia 2015 r. Diagnozy i prognozy portfela zamówień oraz produkcji budowlano-montażowej formułowane przez jednostki o liczbie pracujących do 249 osób są bardziej niekorzystne od zgłaszanych przed miesiącem. Oceny i przewidywania dotyczące portfela zamówień formułowane przez dyrektorów przedsiębiorstw dużych (o liczbie pracujących 250 i więcej osób) są mniej pozytywne od zgłaszanych w październiku, natomiast diagnozy produkcji budowlano-montażowej są nieznacznie negatywne po raz pierwszy od kwietnia bieżącego roku. Prognozy dotyczące produkcji budowlano-montażowej w przedsiębiorstwach dużych (o liczbie pracujących 250 i więcej osób) są pesymistyczne, choć mniej negatywne od przewidywań z analogicznego miesiąca ostatnich sześciu lat. We wszystkich klasach wielkości diagnozy i prognozy sytuacji finansowej są niekorzystne.

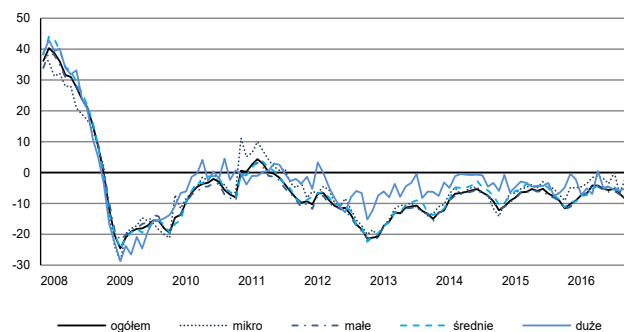


SYTUACJA PRZEDSIĘBIORSTW W POSZCZEGÓLNYCH KLASACH WIELKOŚCI - WYBRANE WSKAŹNIKI CD.

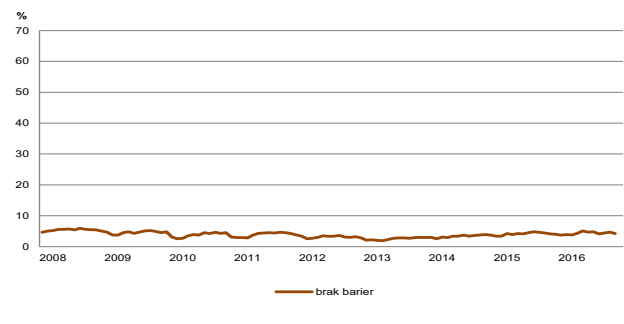
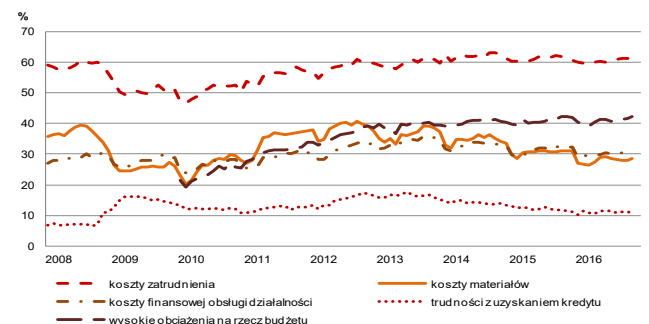
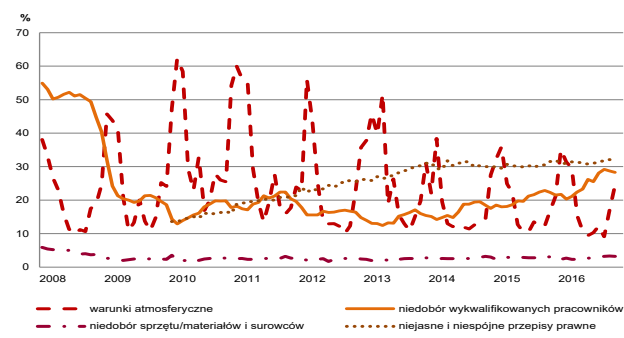
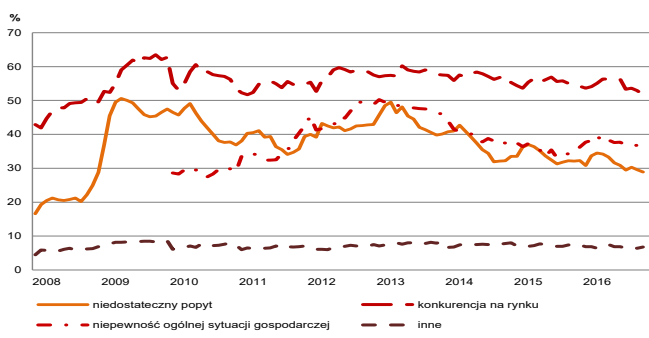
ZATRUDNIENIE - PROGNOZA



CENY - PROGNOZA

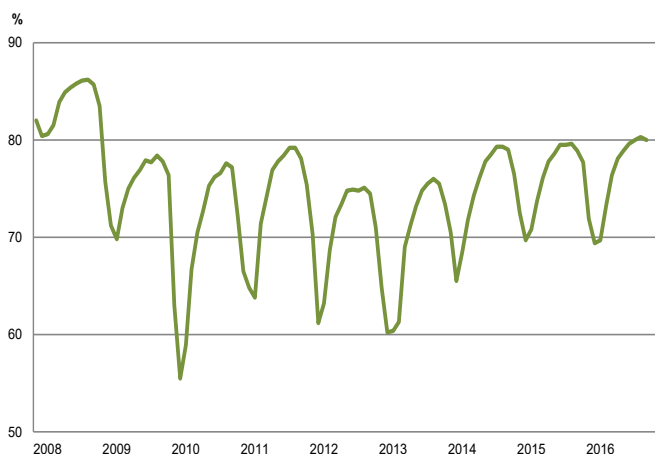


BARIERY DZIAŁALNOŚCI



W listopadzie 4,2% przedsiębiorców deklaruje, że nie napotyka na **bariery w prowadzeniu bieżącej działalności** (4,1% przed rokiem). Od 2013 r. utrzymuje się wysoki odsetek firm zgłaszających bariery związane z kosztami zatrudnienia (60,9% w listopadzie br., 61,2% przed rokiem) i wysokimi obciążeniami na rzecz budżetu (42,3% w listopadzie br., 42,1% w analogicznym miesiącu ub. r.), a od 2014 r. – bariery związanej z niejasnymi i niespójnymi przepisami prawnymi (31,5% w listopadzie bieżącego i ubiegłego roku). Od połowy 2013 r. stopniowo rośnie znaczenie bariery związanej z niedoborem wykwalifikowanych pracowników (bardziej intensywnie od czerwca 2016 r., osiągając 28,3% w listopadzie br.), natomiast maleje – bariery związanej z niedostatecznym popytem (28,9% w listopadzie br., 32,1% w analogicznym miesiącu ub. r.).

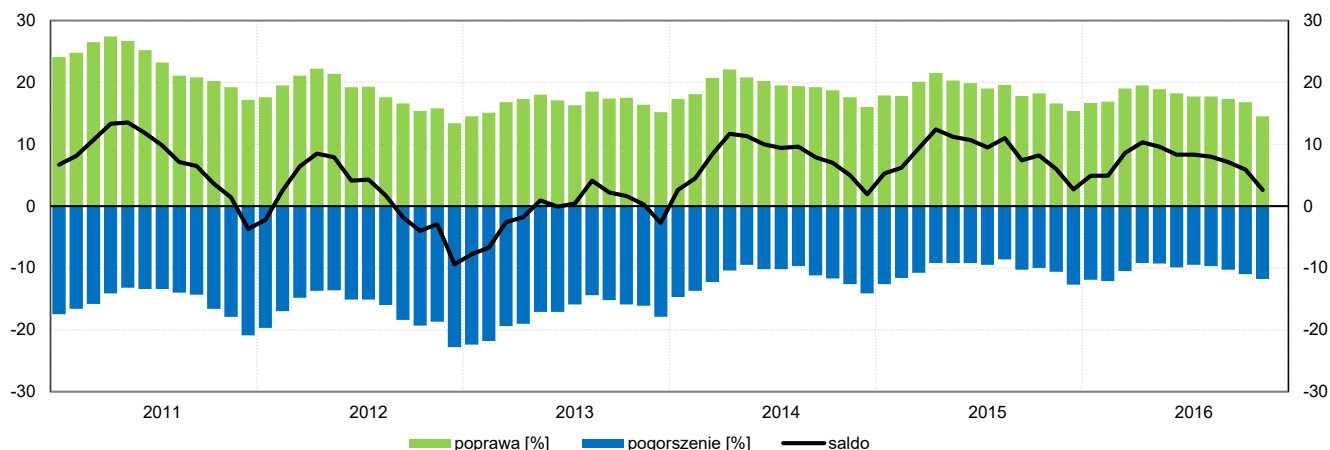
WYKORZYSTANIE MOCY PRODUKCYJNYCH



Od 2013 r. zwiększało się stopniowo **wykorzystanie mocy produkcyjnych** (75,5% w listopadzie 2013 r.). W listopadzie br. jest ono oceniane na poziomie zbliżonym do odnotowanego w analogicznym miesiącu ostatnich dwóch lat (80,0% w listopadzie br., 78,9% przed rokiem, 79,0% w listopadzie 2014 r.). W listopadzie 14,6% przedsiębiorstw budowlanych ocenia swoje **aktualne moce produkcyjne** (przy posiadanym portfelu zamówień i przewidywanych zmianach popytu) jako zbyt duże, 74,3% jako wystarczające, a 11,1% jako zbyt małe (przed rokiem odpowiednio: 16,0%, 73,3%, 10,7%).

3. Handel hurtowy¹

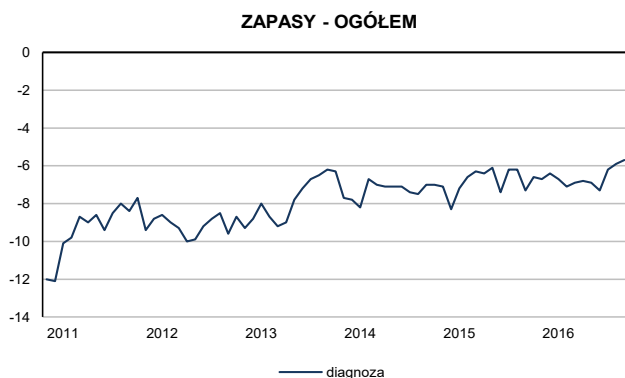
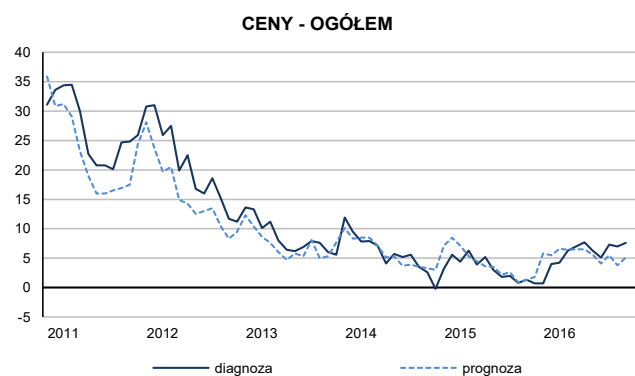
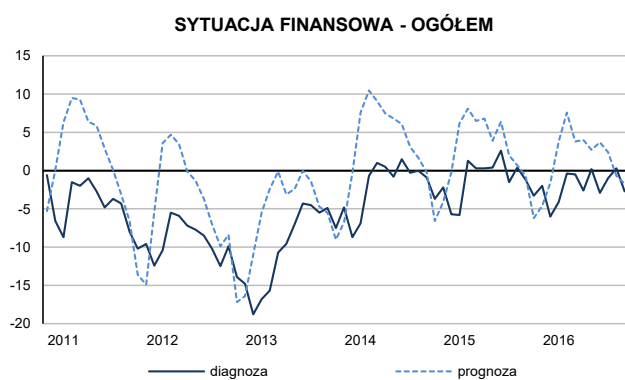
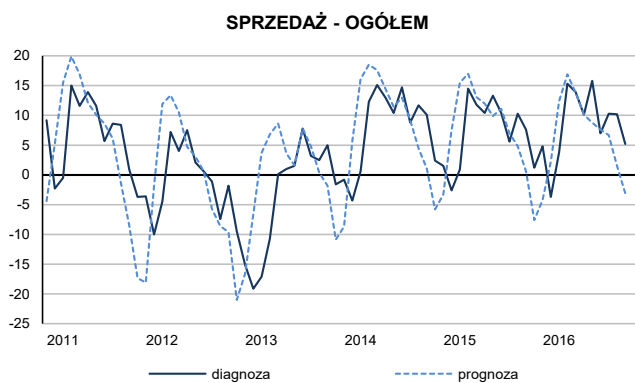
OGÓLNY KLIMAT KONIUNKTURY W HANDLU HURTOWYM



Ogólny klimat koniunktury w **handlu hurtowym** kształtuje się w listopadzie na poziomie plus 2,6 (plus 5,9 w październiku). Poprawę koniunktury sygnalizuje 14,5% badanych przedsiębiorstw, pogorszenie – 11,8% (przed miesiącem odpowiednio 16,8% i 11,0%). Pozostałe podmioty uznają, że ich sytuacja nie ulega zmianie.

Diagnozy **sprzedaży** są pozytywne, ale ostrożniejsze niż w ostatnich siedmiu miesiącach. Odpowiednie prognozy są pesymistyczne, po raz pierwszy od stycznia 2016 r. Oceny **sytuacji finansowej** są niekorzystne, gorsze od opinii sprzed miesiąca. Utrzymują się nieznacznie negatywne przewidywania w tym zakresie. Stan **zapasów** towarów jest nadal zdaniem przedsiębiorców nadmierny. W związku z oczekiwanym spadkiem sprzedaży, **zamówienia towarów** u dostawców mogą być ograniczane. Możliwy jest nieznaczny spadek **zatrudnienia**, zapowiadany ostatni raz w grudniu 2015 r. Przedsiębiorcy prognozują, że w najbliższych trzech miesiącach **ceny towarów** mogą rosnąć.

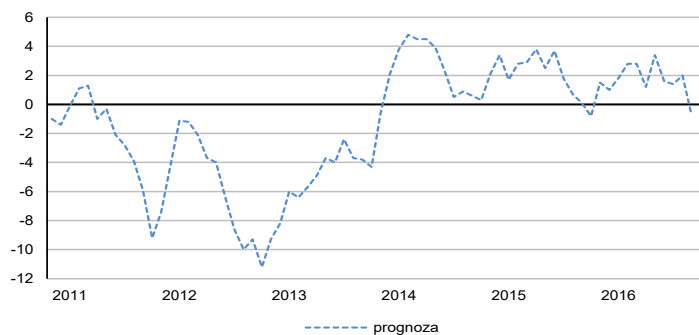
SYTUACJA PRZEDSIĘBIORSTW - WYBRANE WSKAŹNIKI



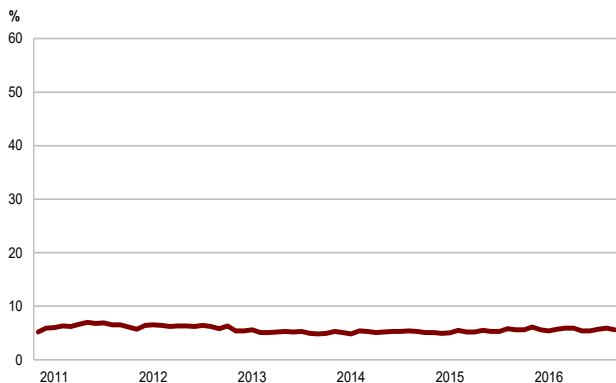
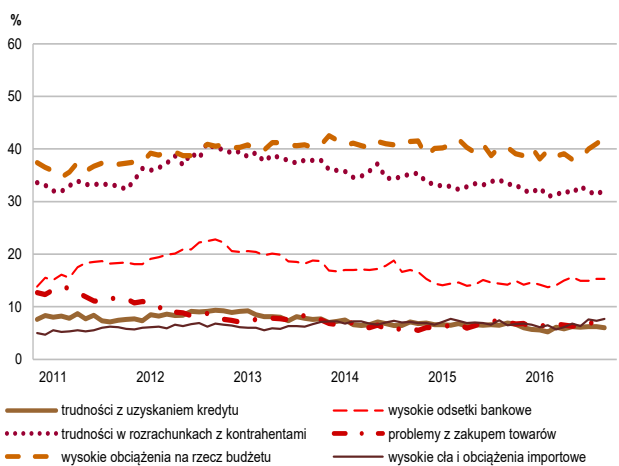
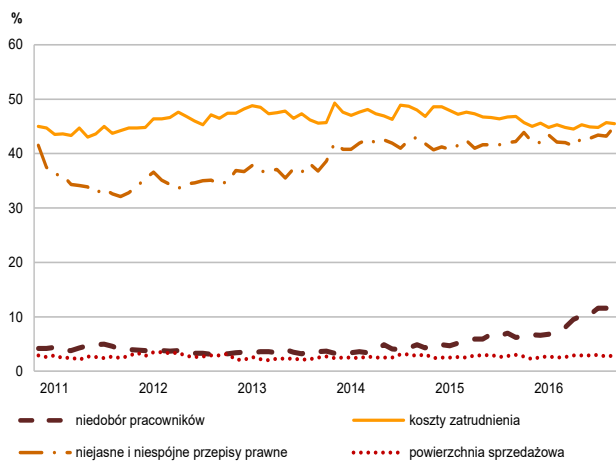
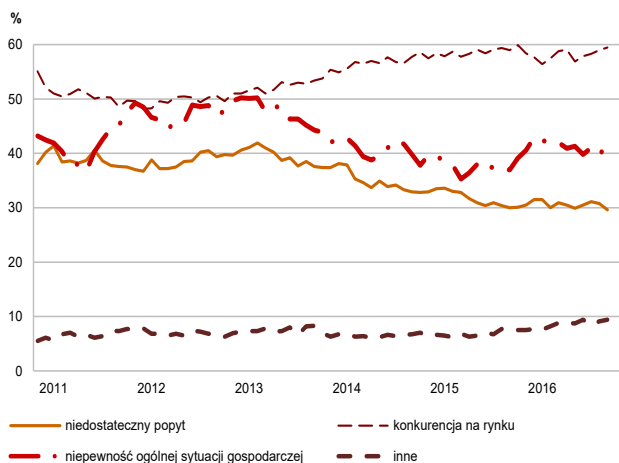
¹ Wyniki opracowano na podstawie danych uzyskanych od 3873 z ok. 4400 podmiotów objętych badaniem.

SYTUACJA PRZEDSIĘBIORSTW - WYBRANE WSKAŹNIKI CD.

ZATRUDNIENIE - OGÓŁEM



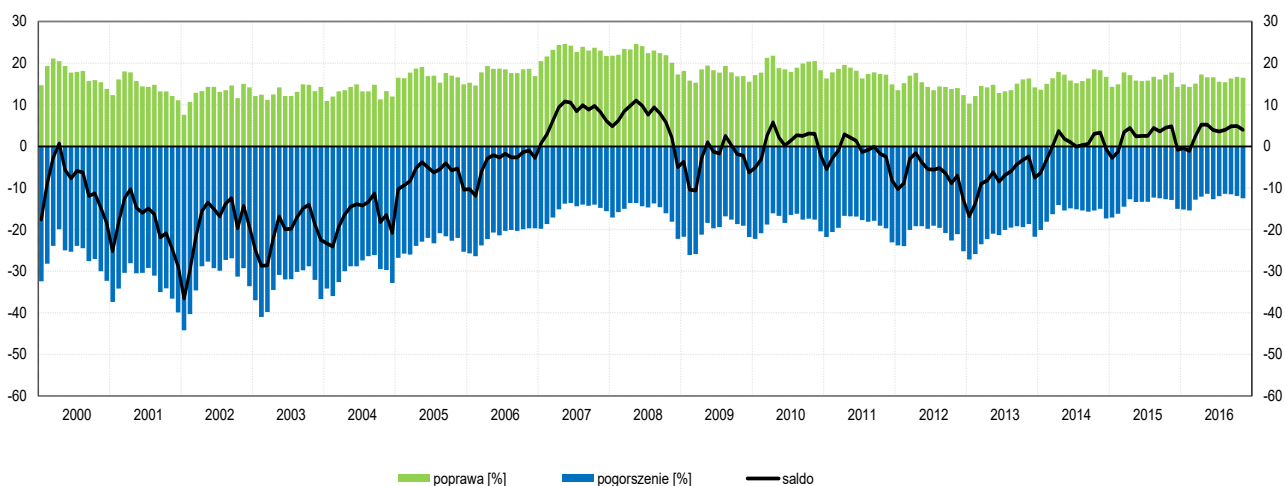
BARIERY DZIAŁALNOŚCI



Spośród badanych jednostek, w listopadzie 5,6% podmiotów (tak jak przed rokiem) nie odczuwa żadnych **barier w prowadzeniu bieżącej działalności**. Największe trudności napotykaną przez przedsiębiorców zgłaszających występowanie barier związane są z konkurencją na rynku (59,5% w listopadzie br., 59,0% w analogicznym miesiącu ub. r.). Barrierami, których znaczenie najbardziej wzrosło w ujęciu rocznym są niedobór pracowników (z 6,2% do 11,6%) oraz niepewność ogólnej sytuacji gospodarczej (z 37,0% do 41,7%).

4. Handel detaliczny¹

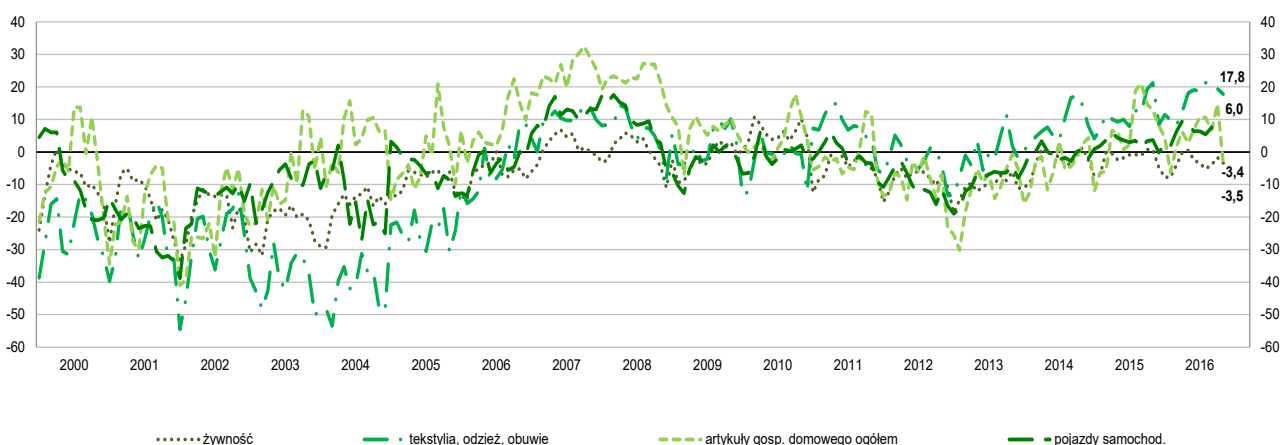
OGÓLNY KLIMAT KONIUNKTURY W HANDLU DETALICZNYM



Ogólny klimat koniunktury w **handlu detalicznym** kształtuje się w listopadzie na poziomie plus 4,0 (plus 4,9 w październiku). Poprawę koniunktury sygnalizuje 16,5% badanych przedsiębiorstw, pogorszenie – 12,5% (przed miesiącem odpowiednio 16,7% i 11,9%). Pozostałe podmioty uznają, że ich sytuacja nie ulega zmianie.

Diagnozy **sprzedaży** są optymistyczne, najlepsze w ciągu ostatnich trzech miesięcy. Utrzymują się korzystne prognozy w tym zakresie. Oceny **sytuacji finansowej** są pesymistyczne, zbliżone do opinii zgłaszanych od sierpnia br. Od dwóch miesięcy utrzymują się nieznacznie pozytywne przewidywania dotyczące sytuacji finansowej. Stan **zapasów** towarów jest nadal uznawany za nadmierny. W związku z optymistycznymi prognozami sprzedaży, planowany jest dalszy wzrost **zamówień towarów** u dostawców. **Zatrudnienie** może nieznacznie rosnąć, w skali podobnej do zapowiadanej miesiąc wcześniej. Podobnie jak w październiku, przewidywany jest wzrost cen.

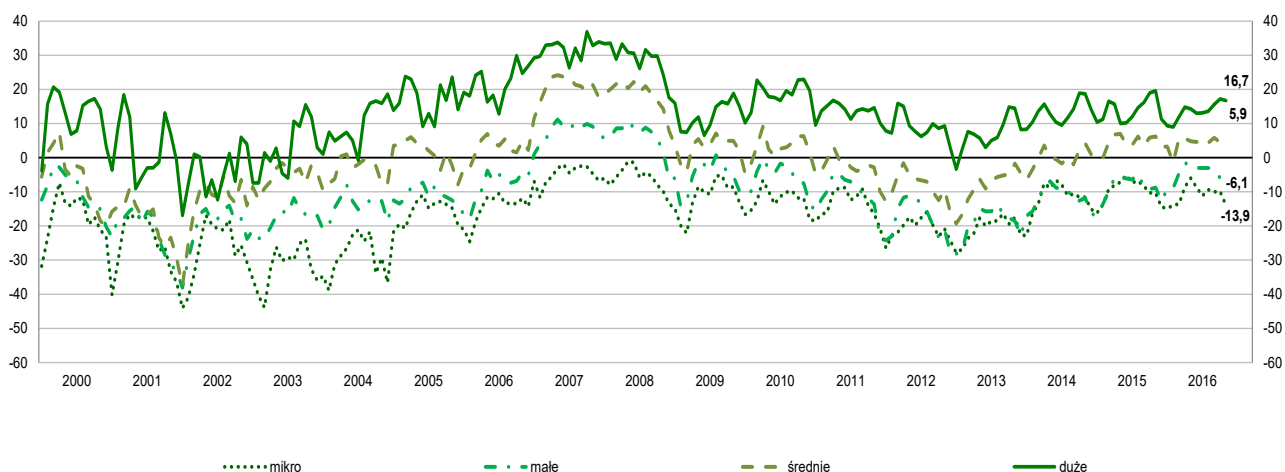
OGÓLNY KLIMAT KONIUNKTURY WEDŁUG WYBRANYCH BRANŻ



W **poszczególnych branżach handlowych** oceny koniunktury są zróżnicowane. W listopadzie koniunktura oceniana jest optymistycznie przez dyrektorów branż tekstylia, odzież, obuwie (plus 17,8 w listopadzie, plus 19,4 przed miesiącem) i pojazdy samochodowe (plus 6,0 w listopadzie, plus 6,3 w październiku), a niekorzystnie – przez przedstawicieli branż artykuły gospodarstwa domowego ogółem (minus 3,5 w listopadzie, plus 14,7 miesiąc wcześniej) oraz żywność (minus 3,4 w listopadzie, minus 1,7 w październiku).

¹ Wyniki opracowano na podstawie danych uzyskanych od 4230 z ok. 5100 podmiotów objętych badaniem.

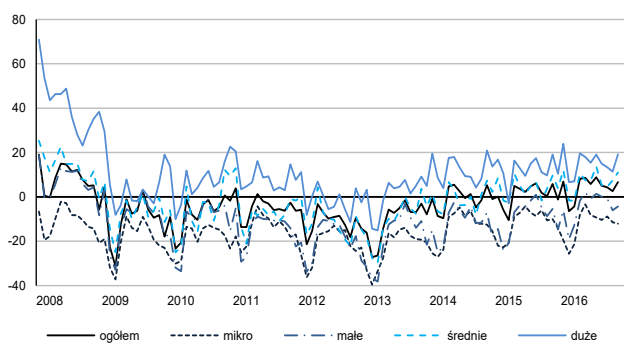
OGÓLNY KLIMAT KONIUNKTURY WEDŁUG KLAS WIELKOŚCI



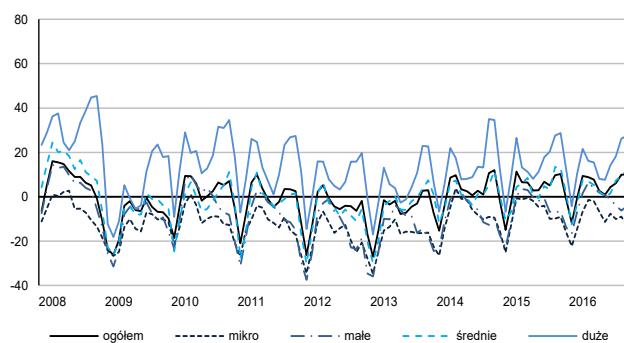
W podziale na **klasy wielkości**, w listopadzie oceny ogólnego klimatu koniunktury w przedsiębiorstwach o liczbie pracujących do 49 osób są negatywne, w podmiotach o liczbie pracujących do 9 osób – gorsze niż w październiku. Korzystne opinie w tym zakresie zgłaszają przedstawiciele jednostek średnich (o liczbie pracujących od 50 do 249 osób) i przede wszystkim podmiotów dużych (o liczbie pracujących 250 i więcej osób).

SYTUACJA PRZEDSIĘBIORSTW W POSZCZEGÓLNYCH KLASACH WIELKOŚCI - WYBRANE WSKAŹNIKI

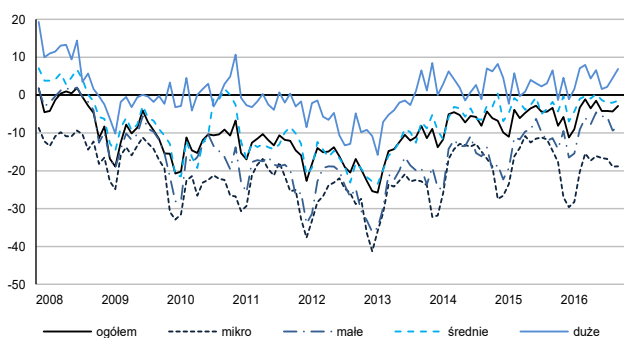
SPRZEDAŻ - DIAGNOZA



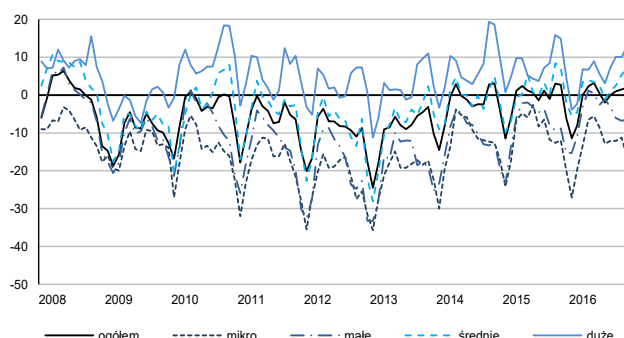
SPRZEDAŻ - PROGNOZA



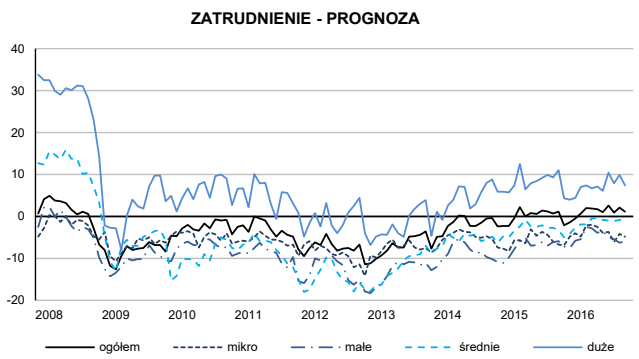
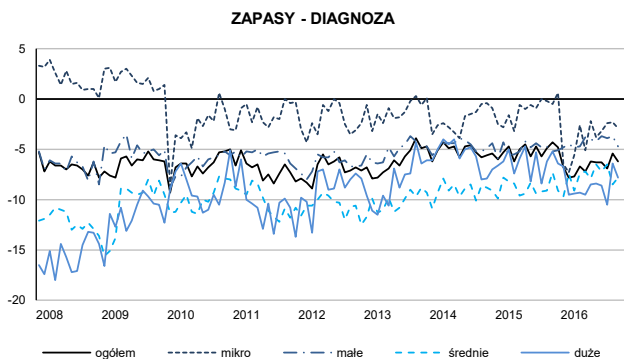
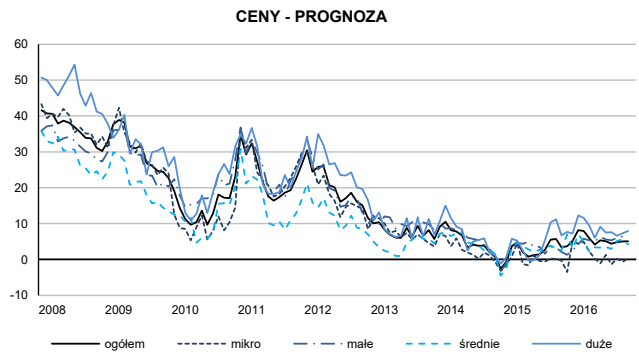
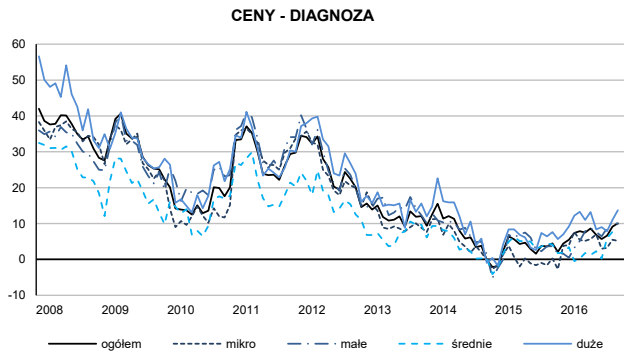
SYTUACJA FINANSOWA - DIAGNOZA



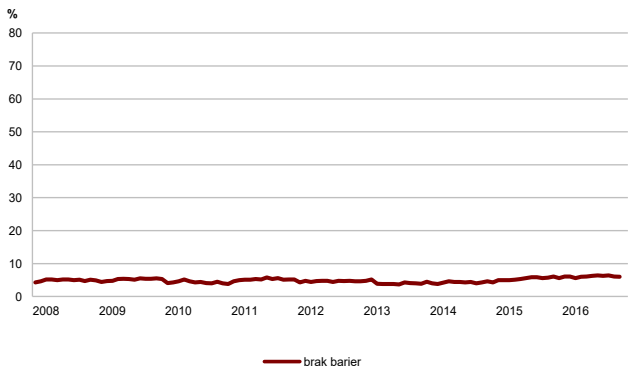
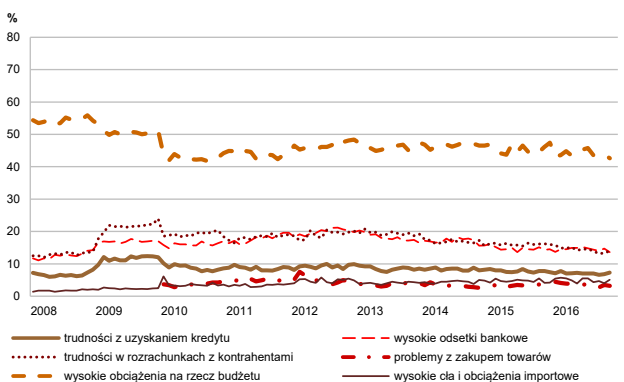
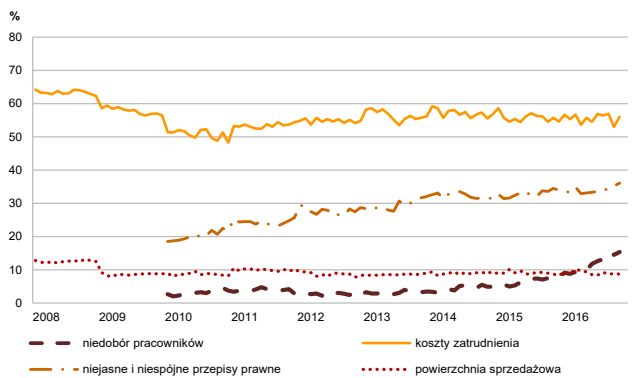
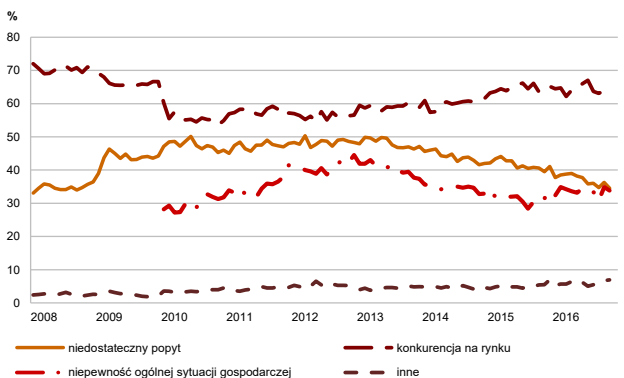
SYTUACJA FINANSOWA - PROGNOZA



SYTUACJA PRZEDSIĘBIORSTW W POSZCZEGÓLNYCH KLASACH WIELKOŚCI - WYBRANE WSKAŹNIKI CD.



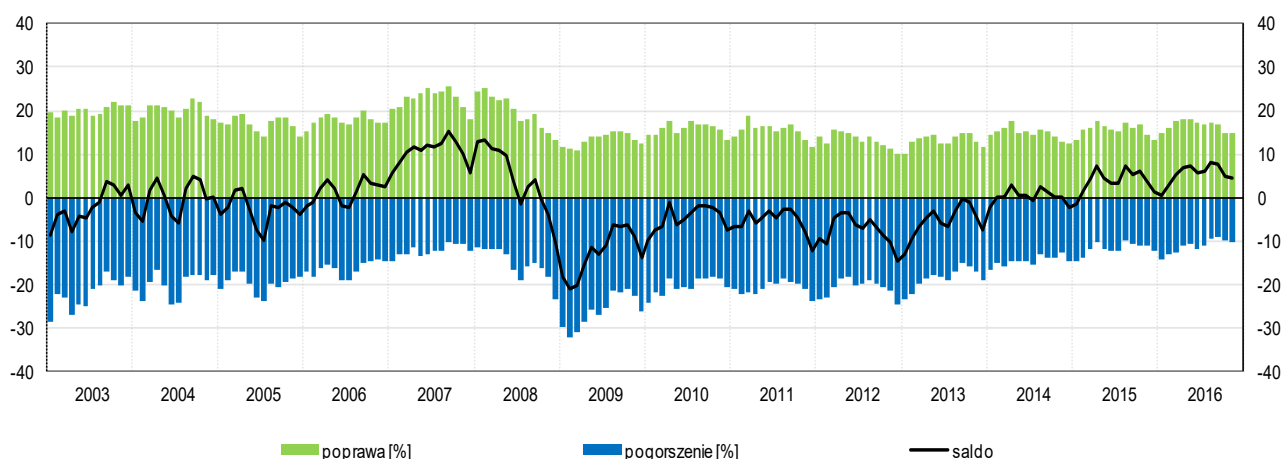
BARIERY DZIAŁALNOŚCI



Spośród badanych jednostek, w listopadzie 6,0% podmiotów nie odczuwa żadnych **barier w prowadzeniu bieżącej działalności** (6,1% przed rokiem). Wciąż największe trudności napotykaną przez przedsiębiorców zgłaszających występowanie barier związane są z konkurencją na rynku (64,9% w listopadzie br., 64,7% w analogicznym miesiącu ub. r.) oraz kosztami zatrudnienia (56,0% w listopadzie br., 55,7% przed rokiem). Od początku 2010 r. odnotowywany jest stopniowy wzrost utrudnień związanych z niejasnymi i niespójnymi przepisami prawnymi (36,1% w listopadzie br.). Bariery, której znaczenie najbardziej wzrosło w skali roku jest niedobór pracowników (z 7,7% do 15,4%), natomiast spadło – bariery związanej z niedostatecznym popytem (z 39,5% do 34,5%).

5. Usługi¹

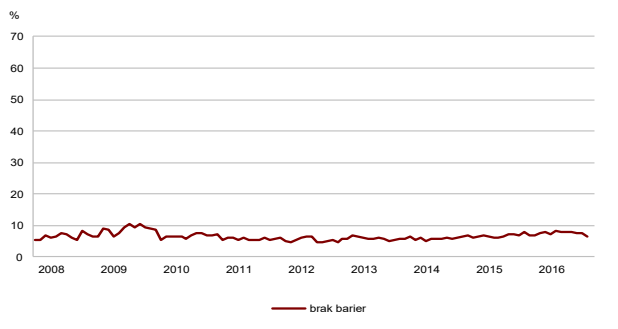
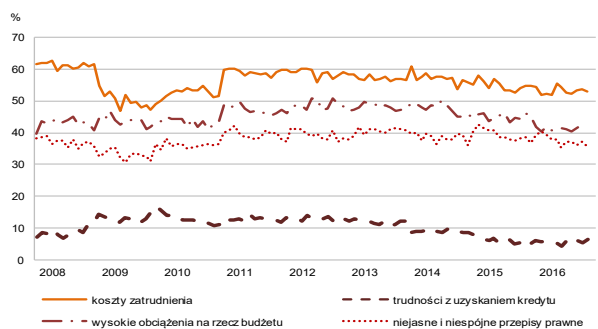
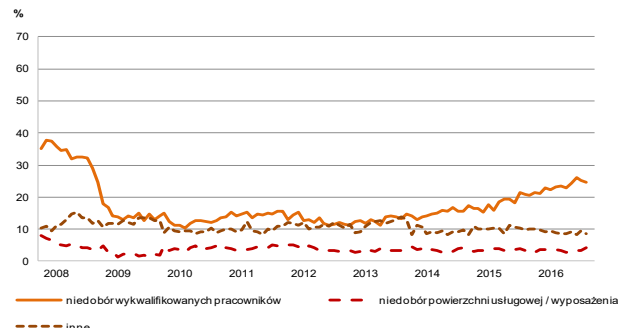
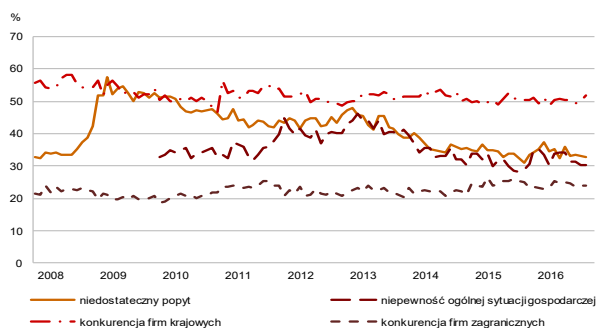
OGÓLNY KLIMAT KONIUNKTURY W SEKCJI TRANSPORT I GOSPODARKA MAGAZYNOWA



W listopadzie wskaźnik ogólnego klimatu koniunktury w sekcji **transport i gospodarka magazynowa** kształtuje się na poziomie plus 4,5 (przed miesiącem plus 5,0). Poprawę koniunktury odnotowuje 14,8% badanych firm, a jej pogorszenie – 10,3% (w październiku odpowiednio 14,8% i 9,8%). Pozostałe jednostki uznają, że ich sytuacja nie ulega zmianie.

Bieżący **popyt i sprzedaż** oceniane są negatywnie po raz pierwszy od dwóch miesięcy, diagnozy **sytuacji finansowej** są nieco mniej korzystne od zgłaszanych w październiku. Odpowiednie przewidywania są bardziej pesymistyczne od formułowanych przed miesiącem. Odnotowywany jest nieznacznie wolniejszy niż w październiku wzrost **opóźnień płatności** za wykonane usługi. Kierujący jednostkami nie planują zmian w poziomie **zatrudnienia**. Oczekiwany jest nieznaczny spadek **cen**.

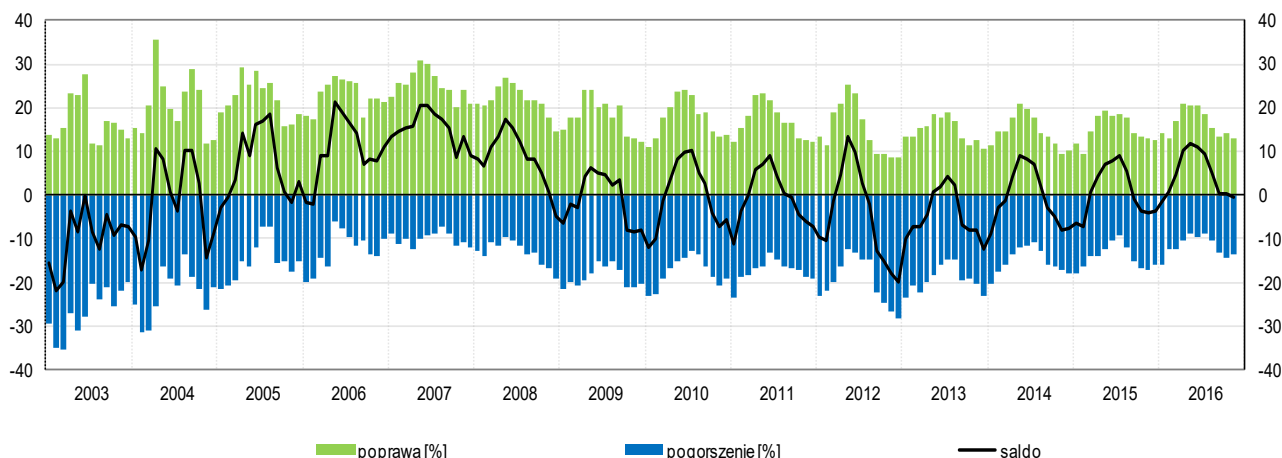
BARIERY DZIAŁALNOŚCI



W listopadzie 6,6% badanych przedsiębiorstw (przed rokiem 8,0%) deklaruje, że nie napotyka na **bariery w prowadzeniu bieżącej działalności**. Największe trudności wskazywane przez firmy zgłaszające bariery związane są z kosztami zatrudnienia (53,1% w listopadzie br., 54,7% przed rokiem) oraz konkurencją firm krajowych (51,7% w listopadzie br., 50,4% przed rokiem). Od 2014 r. obserwowany jest stopniowy wzrost znaczenia bariery związanej z niedoborem wykwalifikowanych pracowników (24,5% w listopadzie br., 20,9% przed rokiem – jest to bariera, której znaczenie w skali roku wzrosło w największym stopniu).

¹ Wyniki opracowano na podstawie danych uzyskanych od 4421 z ok. 5000 podmiotów objętych badaniem.

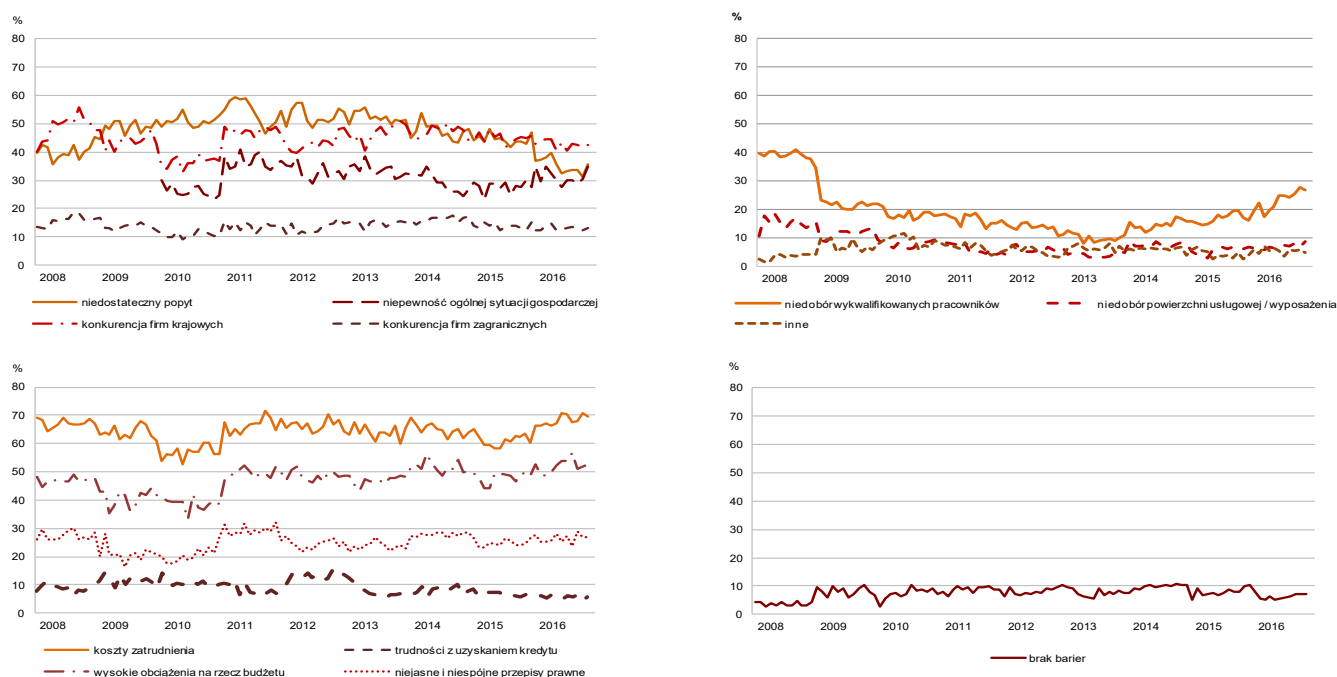
OGÓLNY KLIMAT KONIUNKTURY W SEKCJI ZAKWATEROWANIE I GASTRONOMIA



W listopadzie wskaźnik ogólnego klimatu koniunktury w sekcji **zakwaterowanie i gastronomia** kształtuje się na poziomie minus 0,4 (przed miesiącem plus 0,1). Poprawę koniunktury odnotowuje 13,1% badanych firm, a jej pogorszenie – 13,5% (w październiku odpowiednio 14,3% i 14,2%). Pozostałe jednostki uznają, że ich sytuacja nie ulega zmianie.

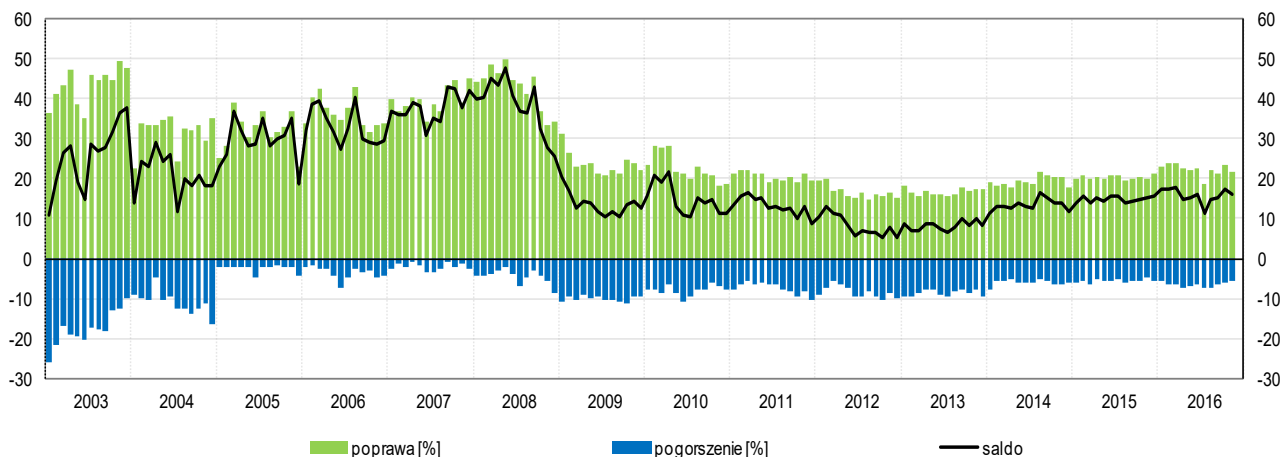
Bieżący **popyt** i **sprzedaż** oceniane są bardziej niekorzystnie niż w październiku, diagnozy **sytuacji finansowej** są negatywne, zbliżone do formułowanych przed miesiącem. Przewidywania w tym zakresie są również pesymistyczne, zbliżone do formułowanych w październiku. Odnotowywany jest niewielki spadek **opóźnień płatności** za wykonane usługi. Dyrektorzy jednostek zapowiadają redukcje **zatrudnienia**, choć mniejsze od planowanych przed miesiącem. Oczekiwany spadek **cen** może być nieco wolniejszy od przewidywanego w październiku.

BARIERY DZIAŁALNOŚCI



Odsetek przedsiębiorców nieodczuwających żadnych **barier w prowadzeniu bieżącej działalności** kształtuje się na poziomie 7,2% (przed rokiem 9,8%). Największe i wciąż rosnące trudności napotymane przez jednostki zgłaszające bariery związane są z kosztami zatrudnienia (69,7% w listopadzie br., 63,4% przed rokiem) oraz wysokimi obciążeniami na rzecz budżetu (52,6% w listopadzie br., 50,0% przed rokiem). W stosunku do listopada 2015 r. najbardziej wzrosło znaczenie bariery związanej z niedoborem wykwalifikowanych pracowników (z 17,0% do 26,6% – stopniowy wzrost tej bariery jest odnotowywany od 2014 r., bardziej intensywny – od początku 2016 r.). W skali roku najbardziej spadła uciążliwość bariery związanej z niedostatecznym popytem (z 42,8% do 35,8%).

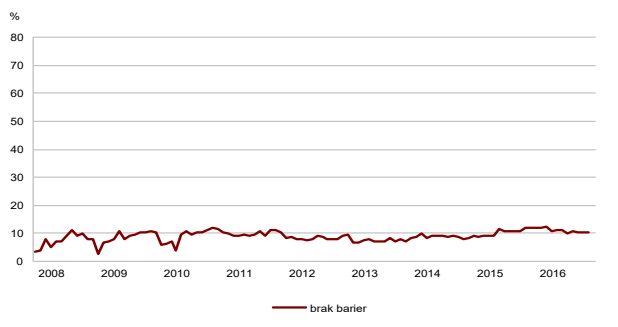
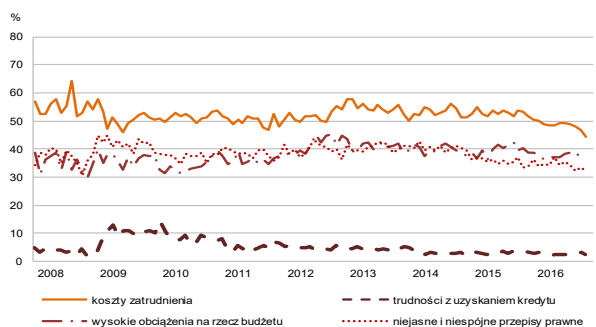
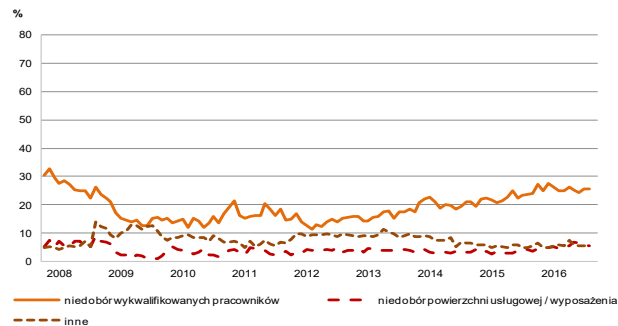
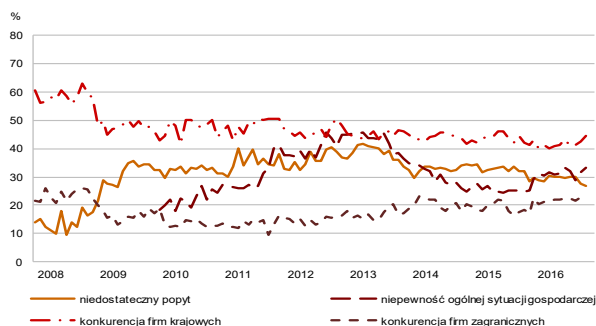
OGÓLNY KLIMAT KONIUNKTURY W SEKCJI INFORMACJA I KOMUNIKACJA



W listopadzie wskaźnik ogólnego klimatu koniunktury w sekcji **informacja i komunikacja** kształtuje się na poziomie plus 16,1 (przed miesiącem plus 17,4). Poprawę koniunktury odnotowuje 21,8% badanych firm, a jej pogorszenie – 5,8% (w październiku odpowiednio 23,4% i 6,0%). Pozostałe jednostki uznają, że ich sytuacja nie ulega zmianie.

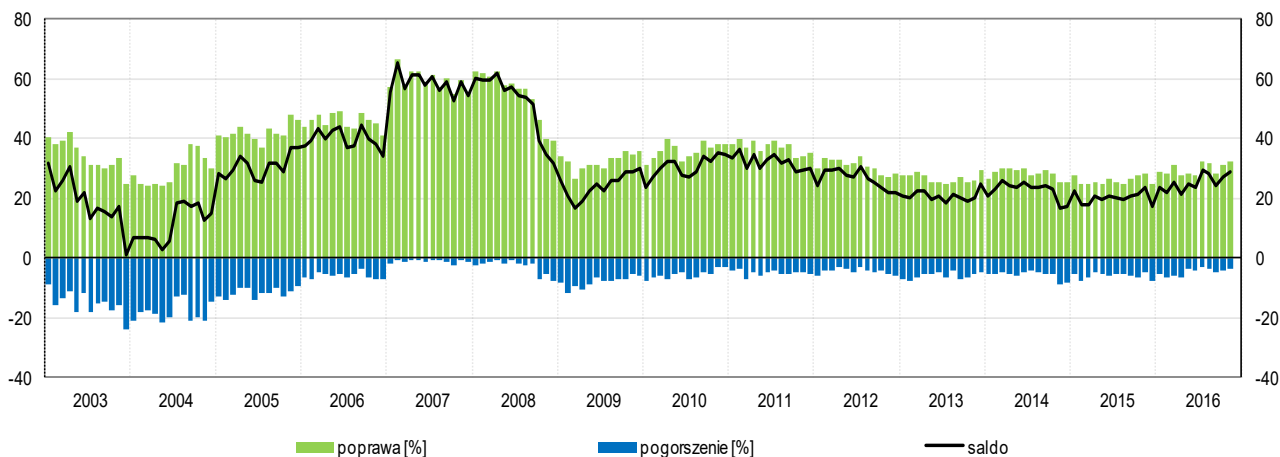
Poprawiają się korzystne oceny bieżącego **popytu, sprzedaży i sytuacji finansowej**, podczas gdy optymistyczne przewidywania w tym zakresie są nieznacznie ostrożniejsze od prognoz formułowanych w październiku. Odnotowywany jest niewielki spadek **opóźnień płatności** za wykonane usługi. Dyrektorzy jednostek nadal zapowiadają wzrost **zatrudnienia**. W najbliższych trzech miesiącach można spodziewać się nieco szybszego spadku **cen usług**.

BARIERY DZIAŁALNOŚCI



Odsetek przedsiębiorców nieodczuwających żadnych **barier w prowadzeniu bieżącej działalności** kształtuje się na poziomie 10,3% (przed rokiem 11,8%). Największe trudności sygnalizowane przez firmy zgłaszające bariery związane są z kosztami zatrudnienia, choć znaczenie tej bariery spadło w największym stopniu w skali roku (44,5% w listopadzie br., 53,4% przed rokiem) oraz konkurencją firm krajowych (44,4% w listopadzie br., 42,0% przed rokiem). W porównaniu z listopadem 2015 r. najbardziej wzrosła uciążliwość bariery związanej z niepewnością ogólnej sytuacji gospodarczej (z 24,8% do 33,2%). Rosnąca od połowy 2012 r. uciążliwość bariery związanej z niedoborem wykwalifikowanych pracowników, od początku bieżącego roku kształtuje się na zbliżonym poziomie (w listopadzie br. wskazuje ją 25,6% firm).

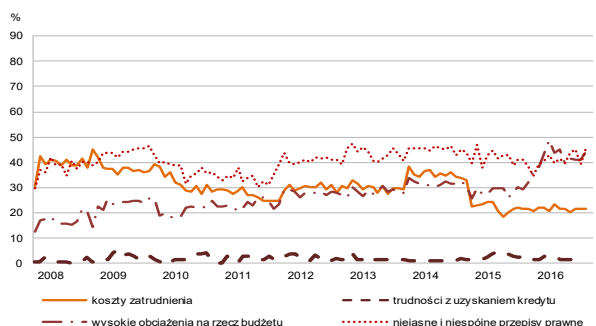
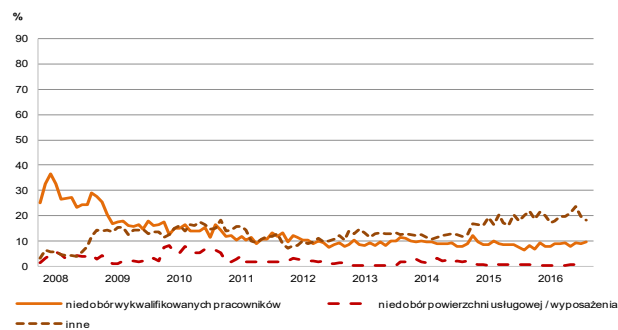
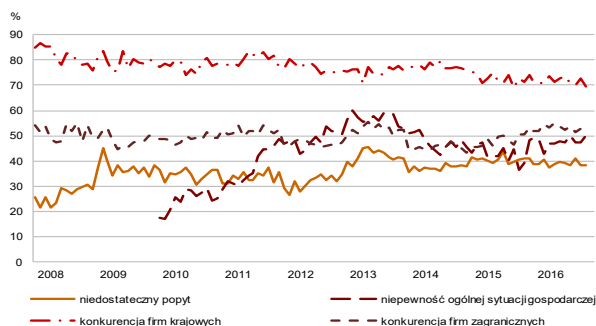
OGÓLNY KLIMAT KONIUNKTURY W SEKCJI FINANSE I UBEZPIECZENIA



W listopadzie wskaźnik ogólnego klimatu koniunktury w sekcji **działalność finansowa i ubezpieczeniowa** kształtuje się na poziomie plus 28,7 (przed miesiącem plus 27,3). Poprawę koniunktury odnotowuje 32,3% badanych firm, a jej pogorszenie – 3,6% (w październiku odpowiednio 31,2% i 4,0%). Pozostałe jednostki uznają, że ich sytuacja nie ulega zmianie.

Bieżący **popyt**, **sprzedaż** oraz **sytuacja finansowa** oceniane są mniej korzystnie niż w październiku, przewidywania w tym zakresie są jednak bardziej optymistyczne od formułowanych przed miesiącem. Odnotowywany jest spadek **opóźnień płatności** za wykonane usługi, choć mniejszy niż w październiku. Dyrektorzy jednostek zapowiadają dalsze redukcje **zatrudnienia**. W najbliższych miesiącach można spodziewać się wzrostu **cen** usług, zbliżonego do prognozowanego w październiku.

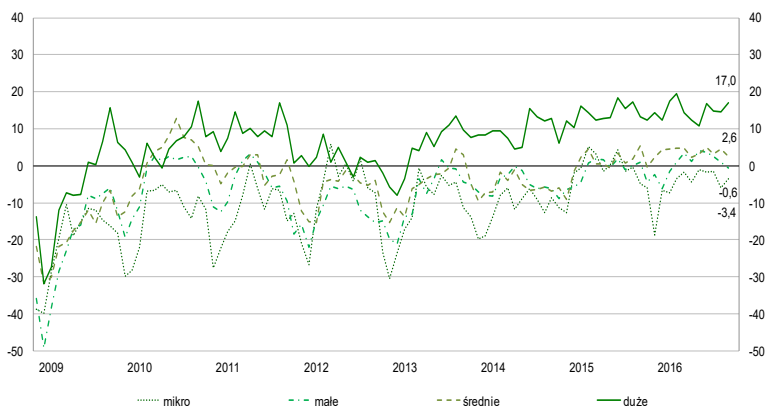
BARIERY DZIAŁALNOŚCI



Odsetek przedsiębiorców nieodczuwających żadnych **barier w prowadzeniu bieżącej działalności** kształtuje się na poziomie 3,3% (przed rokiem 1,7%). Największe trudności napotykanymi przez przedsiębiorstwa zgłaszające bariery związane są z konkurencją firm krajowych (69,7% w listopadzie br., 71,2% przed rokiem). W porównaniu z listopadem ubiegłego roku w największym stopniu wzrosła uciążliwość barier związanych z wysokimi obciążeniami na rzecz budżetu (z 29,3% do 44,3%) oraz niepewnością ogólnej sytuacji gospodarczej (z 39,0% do 50,2%).

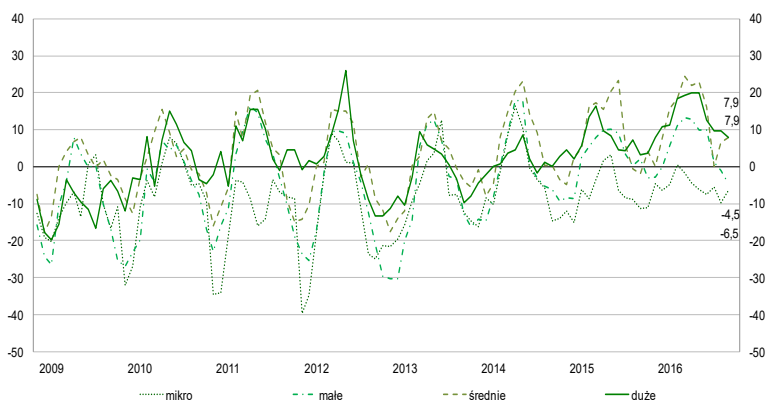
OGÓLNY KLIMAT KONIUNKTURY W WYBRANYCH SEKCJACH WEDŁUG KLAS WIELKOŚCI

TRANSPORT I GOSPODARKA MAGAZYNOWA



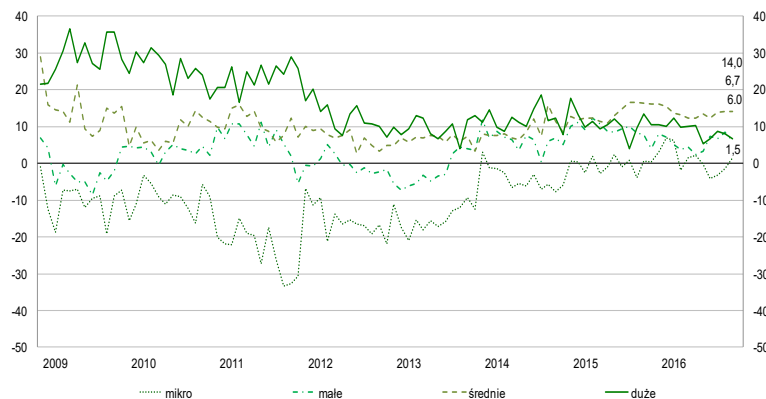
Poza jednostkami o liczbie pracujących do 49 osób, opinie podmiotów pozostałych klas wielkości są w listopadzie korzystne. Najbardziej optymistycznie i lepiej niż przed miesiącem oceniają koniunkturę firmy duże (o liczbie pracujących 250 i więcej osób).

DZIAŁALNOŚĆ ZWIĄZANA Z ZAKWATEROWANIEM I GASTRONOMIĄ



Oceny koniunktury zgłaszane przez podmioty o liczbie pracujących 50 i więcej osób są pozytywne: firmy średnie (o liczbie pracujących od 50 do 249 osób) – zbliżone, a dużych (o liczbie pracujących 250 i więcej osób) – nieco gorsze od sygnalizowanych przed miesiącem. Jednostki o liczbie pracujących do 49 osób oceniają koniunkturę negatywnie: firmy o liczbie pracujących do 9 osób – lepiej niż w październiku, a podmioty małe (o liczbie pracujących od 10 do 49 osób) – gorzej niż w ubiegłym miesiącu.

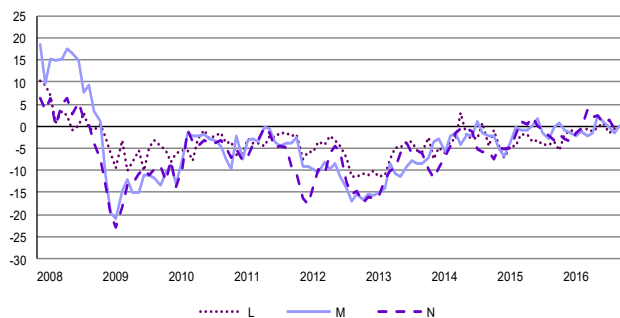
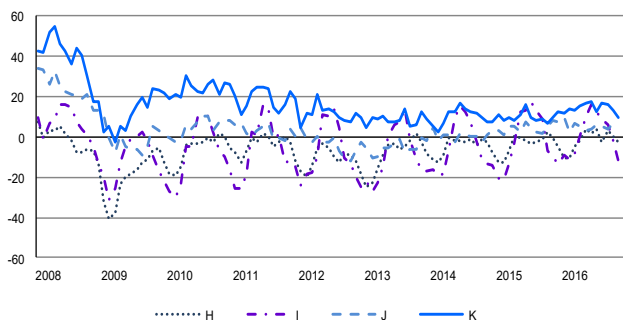
INFORMACJA I KOMUNIKACJA



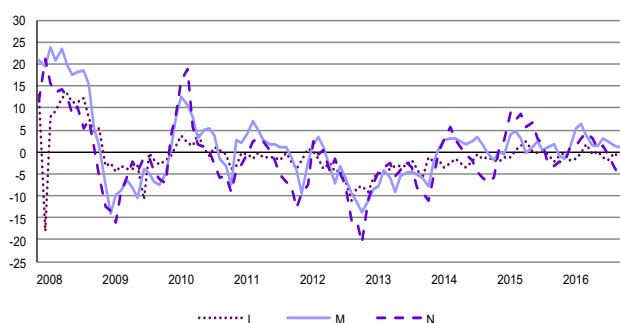
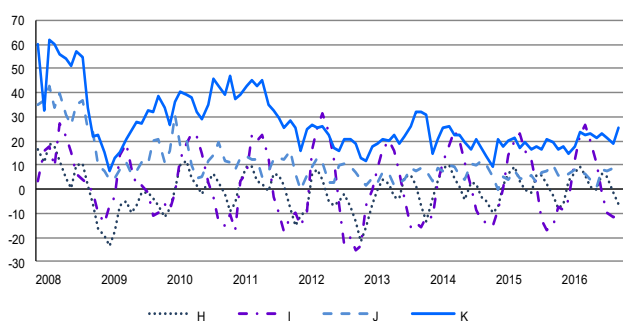
Podmioty wszystkich klas wielkości oceniają w listopadzie koniunkturę korzystnie, najlepiej – firmy średnie (o liczbie pracujących od 50 do 249 osób). Opinie jednostek o liczbie pracujących 50 i więcej osób są zbliżone do zgłaszanych przed miesiącem, przedsiębiorstw małych (o liczbie pracujących od 10 do 49 osób) – nieco gorsze, a podmiotów o liczbie pracujących do 9 osób – lepsze niż w październiku.

SYTUACJA PRZEDSIĘBIORSTW W POSZCZEGÓLNYCH SEKCJACH - WYBRANE WSKAŹNIKI

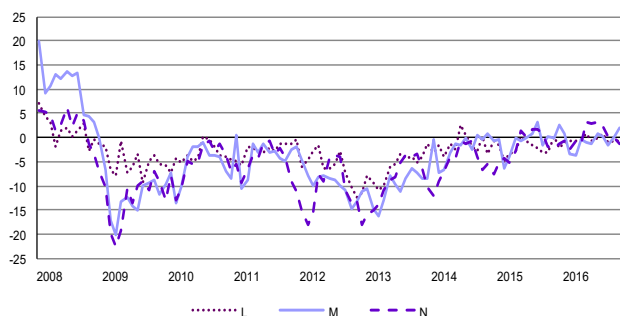
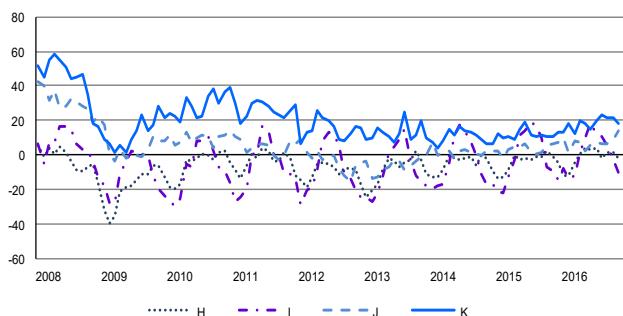
POPYT — DIAGNOZA



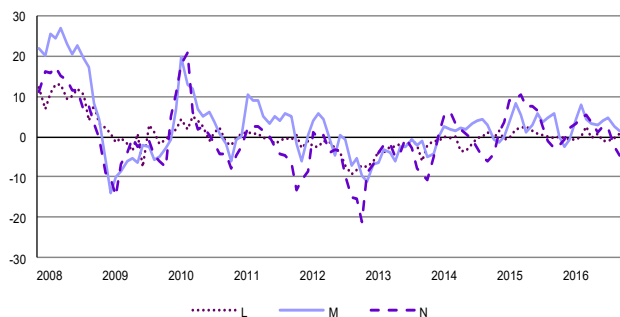
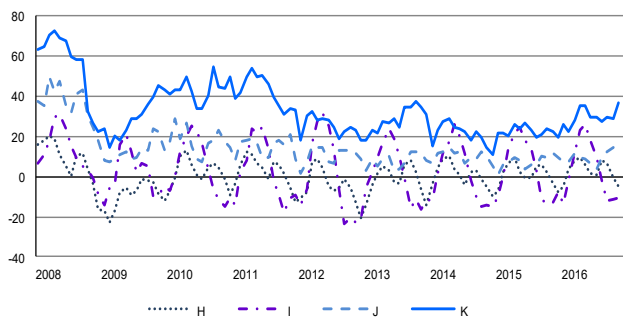
POPYT — PROGNOZA



SPRZEDAŻ — DIAGNOZA



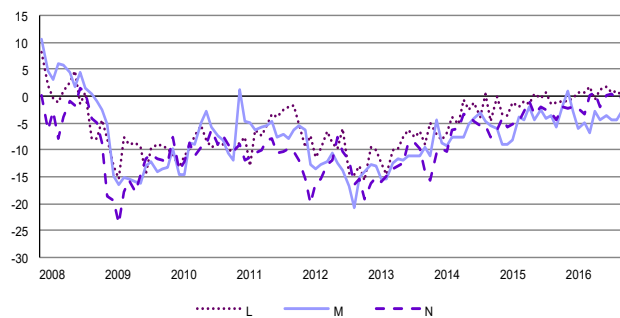
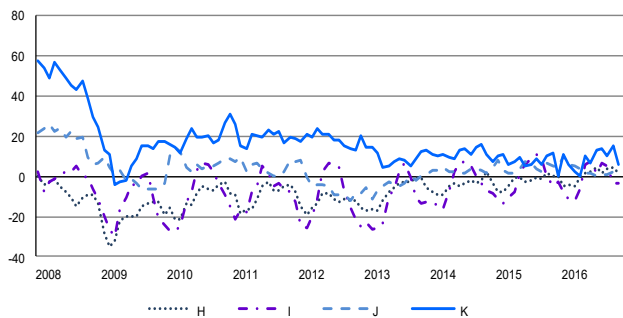
SPRZEDAŻ — PROGNOZA



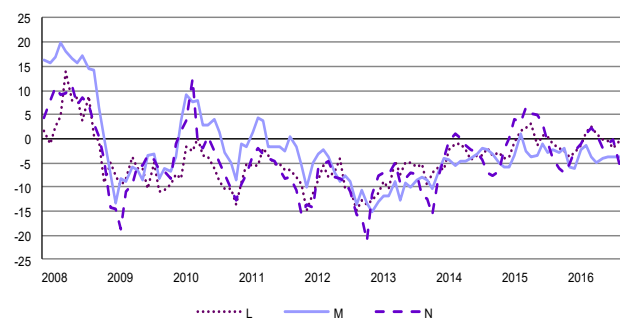
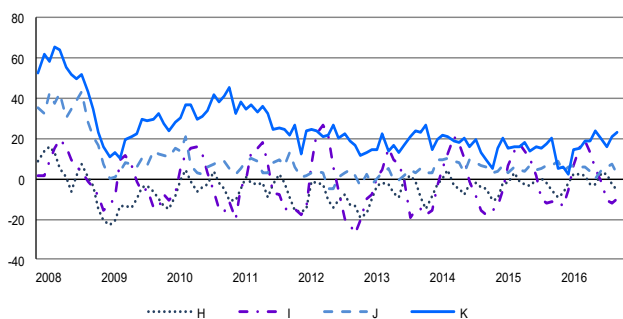
H – Transport i gospodarka magazynowa, **I** – Działalność związana z zakwaterowaniem i usługami gastronomicznymi,
J – Informacja i komunikacja, **K** – Działalność finansowa i ubezpieczeniowa,
L – Działalność związana z obsługą rynku nieruchomości, **M** – Działalność profesjonalna, naukowa i techniczna,
N – Działalność w zakresie usług administrowania i działalność wspierająca

SYTUACJA PRZEDSIĘBIORSTW W POSZCZEGÓLNYCH SEKCJACH - WYBRANE WSKAŹNIKI CD.

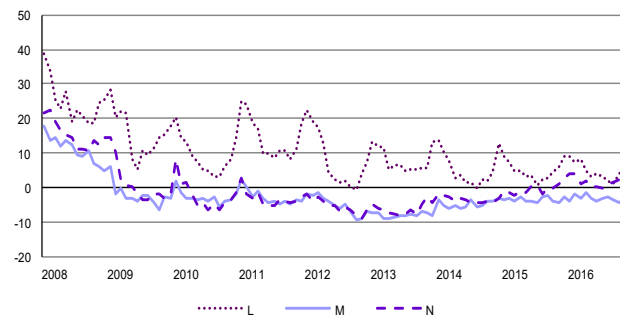
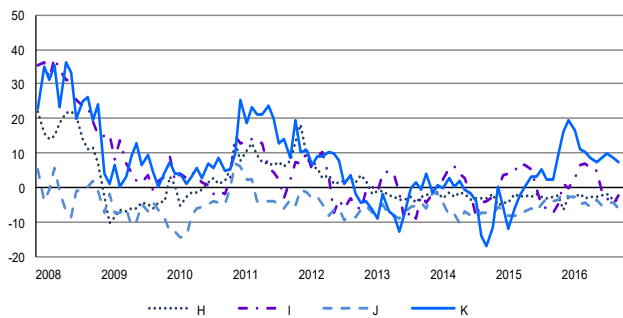
SYTUACJA FINANSOWA — DIAGNOZA



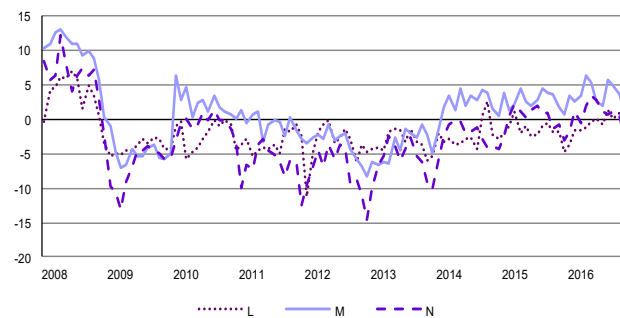
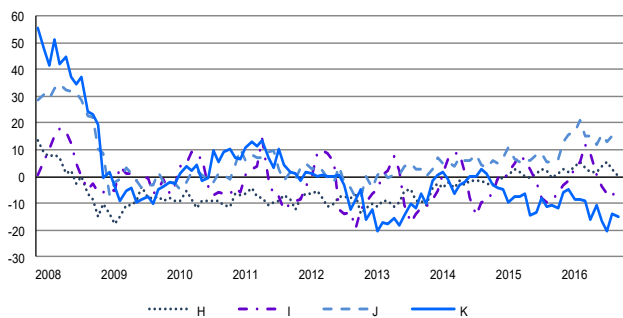
SYTUACJA FINANSOWA — PROGNOZA



CENY — PROGNOZA



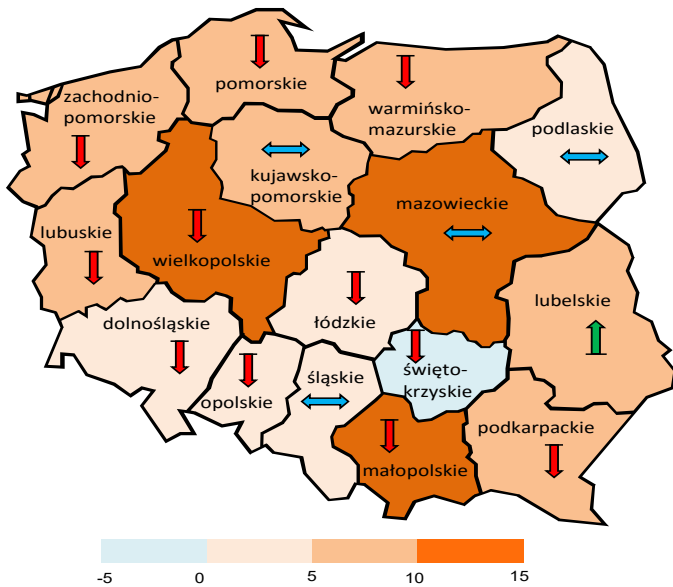
ZATRUDNIENIE — PROGNOZA



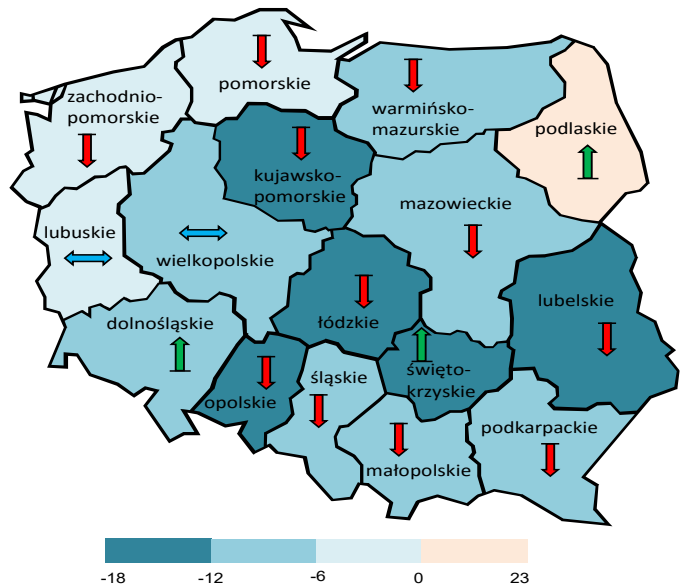
H – Transport i gospodarka magazynowa, **I** – Działalność związana z zakwaterowaniem i usługami gastronomicznymi,
J – Informacja i komunikacja, **K** – Działalność finansowa i ubezpieczeniowa,
L – Działalność związana z obsługą rynku nieruchomości, **M** – Działalność profesjonalna, naukowa i techniczna,
N – Działalność w zakresie usług administrowania i działalność wspierająca

7. Ogólny klimat koniunktury według województw (dane wg siedziby przedsiębiorstwa)

Przetwórstwo przemysłowe



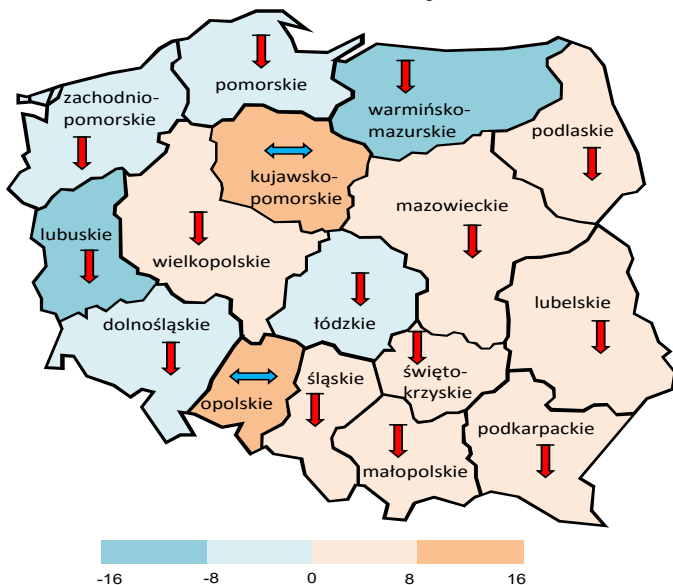
Budownictwo



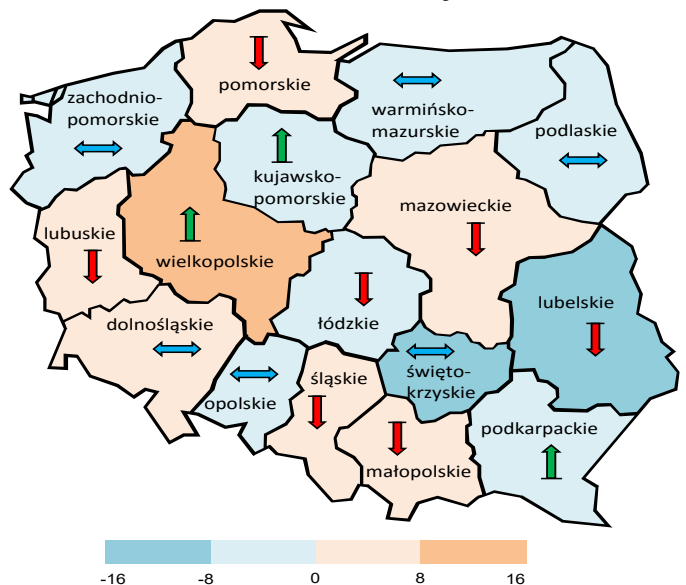
Najbardziej korzystne oceny koniunktury formułują jednostki prowadzące działalność w zakresie przetwórstwa przemysłowego z województw **mazowieckiego**, **małopolskiego**, **wielkopolskiego**.

Jednostki z większości województw prowadzące działalność w zakresie budownictwa formułują w listopadzie oceny koniunktury negatywne i gorsze od zgłaszanych przed miesiącem. Najbardziej pesymistyczne oceny koniunktury zgłaszają jednostki z województw **opolskiego**, **świętokrzyskiego**, **łódzkiego**, **kujawsko-pomorskiego** i **lubelskiego**, natomiast optymistyczne – jedynie z województwa **podlaskiego**.

Handel hurtowy



Handel detaliczny



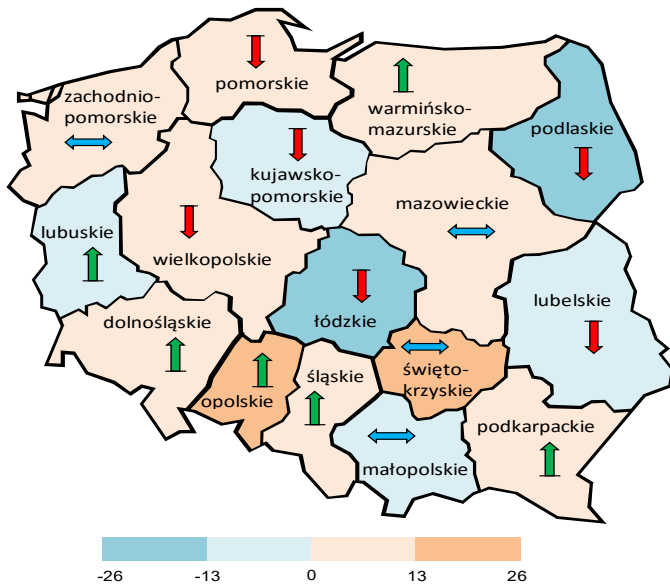
Jednostki z większości województw prowadzące działalność w zakresie handlu hurtowego oceniają w listopadzie koniunkturę pozytywnie. Najbardziej optymistycznie koniunkturę oceniają jednostki z województw **opolskiego** i **kujawsko-pomorskiego**. Najbardziej negatywne oceny w tym zakresie zgłaszają firmy z województw **lubuskiego** i **warmińsko-mazurskiego**.

Najbardziej optymistycznie koniunkturę w handlu detalicznym oceniają przedsiębiorstwa, których siedziba znajduje się w województwie **wielkopolskim**. Najbardziej pesymistyczne oceny w tym zakresie zgłaszają przedsiębiorstwa z województwa **lubelskiego** i **świętokrzyskiego**.

↑ Poprawa koniunktury w stosunku do poprzedniego miesiąca
↔ Poziom koniunktury bez zmian w stosunku do poprzedniego miesiąca

↓ Pogorszenie koniunktury w stosunku do poprzedniego miesiąca

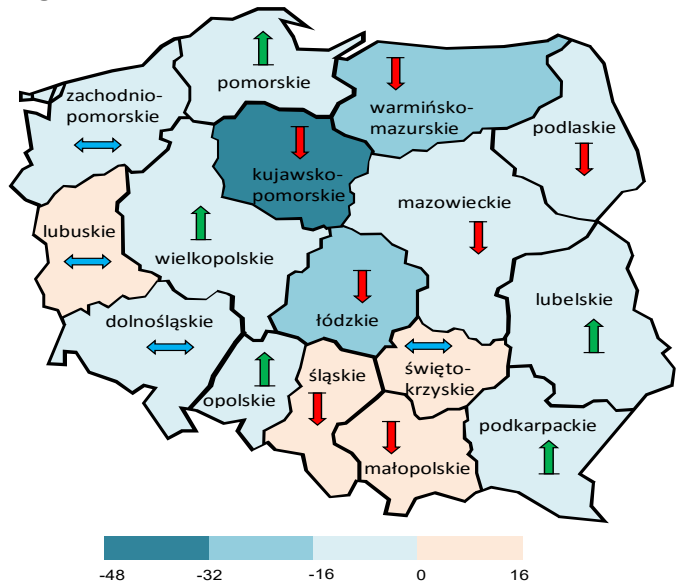
Transport i gospodarka magazynowa



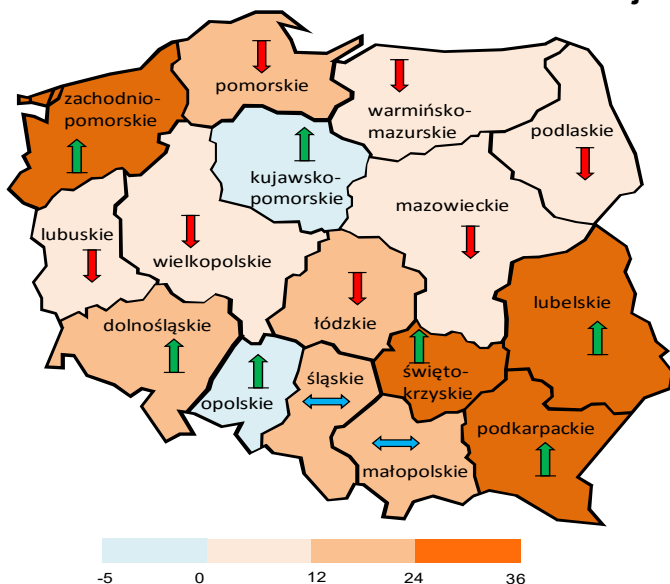
W większości województw podmioty z sekcji transport i gospodarka magazynowa oceniają w listopadzie koniunkturę korzystnie. Najbardziej optymistyczne oceny zgłaszają jednostki mające siedzibę w województwie **opolskim**. Najbardziej pesymistycznie i gorzej niż przed miesiącem oceniają koniunkturę podmioty z siedzibą w województwie **podlaskim**, **łódzkim** i **lubelskim**.

Zakwaterowanie i gastronomia

Podmioty z większości województw prowadzące działalność związaną z zakwaterowaniem i gastronomią oceniają w listopadzie koniunkturę negatywnie. Najbardziej pesymistycznie i gorzej niż w październiku oceniają koniunkturę podmioty z województwa **kujawsko-pomorskiego**, **łódzkiego** oraz **warmińsko-mazurskiego**. Najbardziej korzystne oceny koniunktury, zbliżone do odnotowanych przed miesiącem, formułują jednostki, których siedziba znajduje się w województwie **lubuskim**.



Informacja i komunikacja

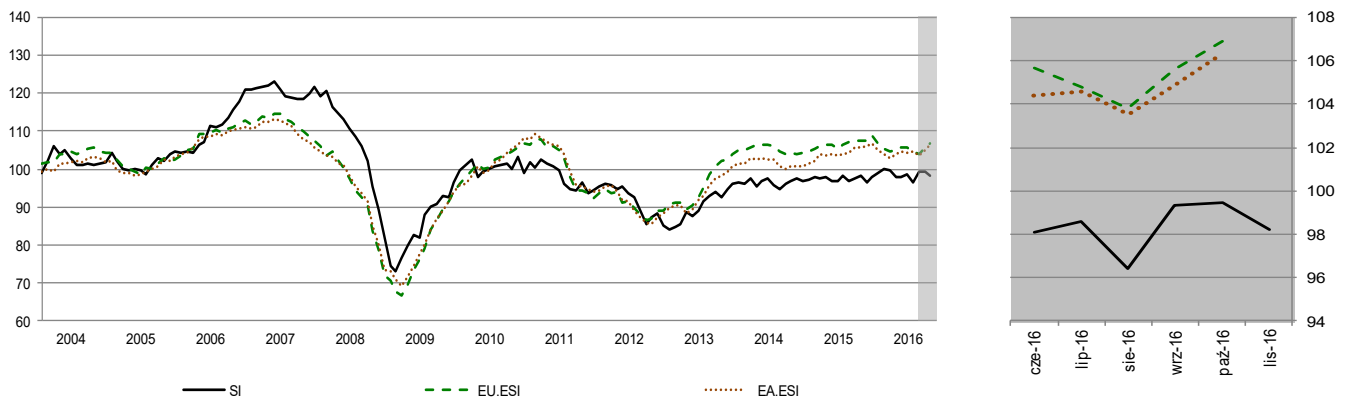


W większości województw podmioty z sekcji informacja i komunikacja oceniają w listopadzie koniunkturę pozytywnie. Najbardziej optymistyczne oceny koniunktury, lepsze od zgłaszanych przed miesiącem, odnotowują podmioty mające siedzibę w województwie **podkarpackim**. Negatywne opinie zgłaszają firmy z województwa **kujawsko-pomorskiego** oraz **opolskiego**.

↑ Poprawa koniunktury w stosunku do poprzedniego miesiąca
 ↓ Pogorszenie koniunktury w stosunku do poprzedniego miesiąca
 ↔ Poziom koniunktury bez zmian w stosunku do poprzedniego miesiąca

7. Wskaźnik syntetyczny koniunktury gospodarczej (SI)

WSKAŹNIK SYNTETYCZNY DLA POLSKI¹, WSKAŹNIKI ODCZUĆ EKONOMICZNYCH DLA UNII EUROPEJSKIEJ I STREFY EURO²



SI – Wskaźnik syntetyczny koniunktury gospodarczej dla Polski

EU.ESI – Wskaźnik odczuć ekonomicznych dla Unii Europejskiej (European Union - EU)

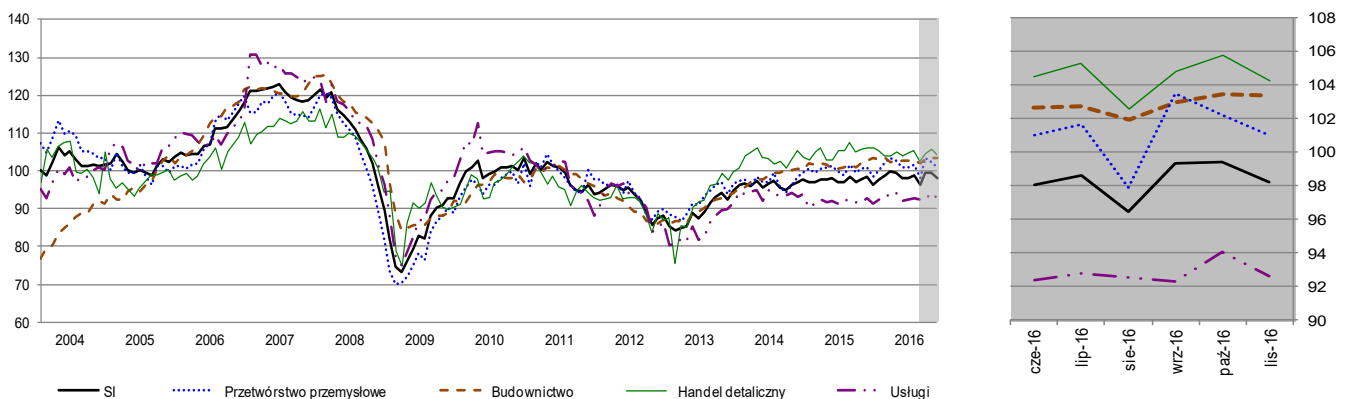
EA.ESI – Wskaźnik odczuć ekonomicznych dla strefy Euro (Euro area - EA)

Wskaźnik syntetyczny koniunktury gospodarczej (SI) kształtuje się w listopadzie na poziomie niższym niż przed miesiącem i zbliżonym do odnotowanego przed rokiem.

Składowe dotyczące przemysłu i usług są gorsze od odnotowanych w październiku i zbliżone do poziomu z listopada ubiegłego roku. Składowa z zakresu handlu obniżyła się zarówno w stosunku do ubiegłego miesiąca, jak i analogicznego miesiąca 2015 r. Jedynie składowa dla budownictwa utrzymała się na poziomie sprzed miesiąca i nieznacznie wzrosła w stosunku do listopada 2015 r.

Wskaźnik ocen diagnostycznych i prognostycznych jest niższy od zgłaszanego przed miesiącem i od średniej długoterminowej. W porównaniu z listopadem ubiegłego roku wartość składowej diagnostycznej rośnie przy spadku składowej prognostycznej.

WSKAŹNIK SYNTETYCZNY I JEGO DEKOMPOZYCJA



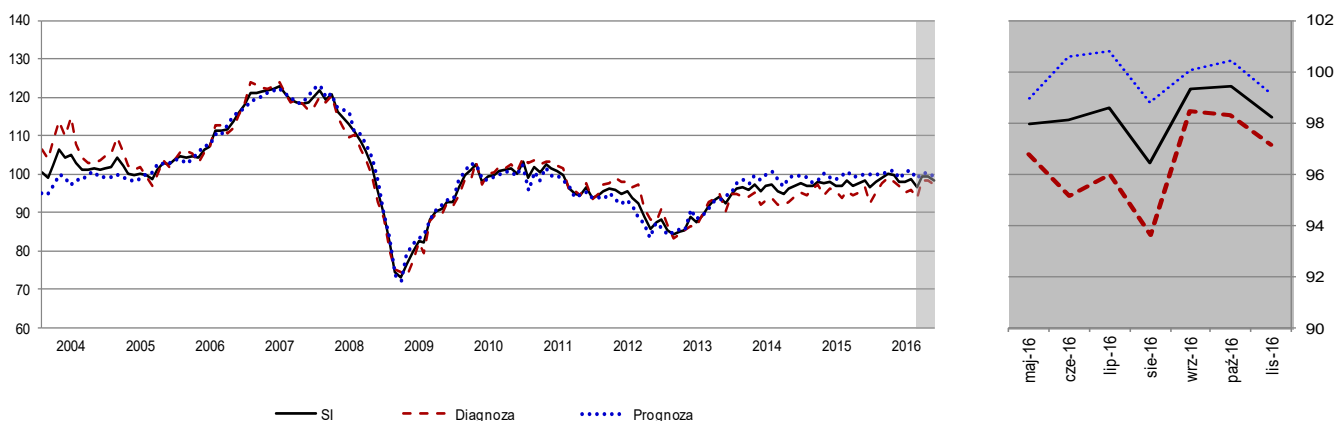
¹Patrz: str. 27 Badanie koniunktury gospodarczej GUS, 2016,

http://stat.gov.pl/obszary-tematyczne/koniunktura/koniunktura/publikacja_5.html

²Patrz Business and Consumer Surveys, Komisja Europejska, DG ECFIN

http://ec.europa.eu/economy_finance/db_indicators/surveys/index_en.htm

WSKAŹNIK SYNTETYCZNY I JEGO DEKOMPOZYCJA cd.



Metodologia badań koniunktury gospodarczej prowadzonych z wykorzystaniem testu koniunktury polega na zbieraniu opinii przedsiębiorców na temat bieżącej i przyszłej sytuacji kierowanych przez nich jednostek w zakresie takich elementów prowadzonej działalności gospodarczej jak portfel zamówień, produkcja, sytuacja finansowa, zatrudnienie, ceny, działalność inwestycyjna, napotymane bariery. Udzielając odpowiedzi na ankietę koniunktury, respondenci powinni opierać się na swych ogólnych odczuciach dotyczących bieżącej i przyszłej sytuacji przedsiębiorstwa, bez odwoływania się do zapisów księgowych.

Wskaźnik ogólnego klimatu koniunktury gospodarczej jest wskaźnikiem złożonym. Obliczany jest jako średnia arytmetyczna sald odpowiedzi na pytania z ankiety miesięcznej dotyczące bieżącej i przewidywanej sytuacji gospodarczej przedsiębiorstwa. Gdy wskaźnik jest większy od zera odnotowywany jest "dobry" klimat koniunktury. W przeciwnym wypadku klimat jest oceniany jako "zły".

Ze względu na zaokrąglenia danych, w niektórych przypadkach obliczone wskaźniki złożone mogą nieznacznie różnić się od składających się na nie wariantów odpowiedzi.

W **przetwórstwie przemysłowym** oraz **inwestycjach w przemyśle** badaniem objęte są podmioty o liczbie pracujących 10 i więcej osób. W pozostałych badaniach (**budownictwo, inwestycje w budownictwie, handel hurtowy i detaliczny, usługi**) uczestniczą również podmioty o liczbie pracujących do 9 osób (w budownictwie – od 2006 r.). Wyniki badań prezentowane są według następujących klas wielkości: **mikro** (o liczbie pracujących do 9 osób), **małe** (o liczbie pracujących od 10 do 49 osób), **średnie** (o liczbie pracujących od 50 do 249 osób), **duże** (o liczbie pracujących 250 i więcej osób).

Badanie **inwestycji** w przemyśle i budownictwie jest przeprowadzane w marcu i październiku.

Badaniem **usług** objęte są następujące sekcje: H – Transport i gospodarka magazynowa, I – Działalność związana z zakwaterowaniem i usługami gastronomicznymi, J – Informacja i komunikacja, K – Działalność finansowa i ubezpieczeniowa, L – Działalność związana z obsługą rynku nieruchomości, M – Działalność profesjonalna, naukowa i techniczna, N – Działalność w zakresie usług administrowania i działalność wspierająca, P – Edukacja, Q – Opieka zdrowotna i pomoc społeczna, R – Działalność związana z kulturą, rozrywką i rekreacją, S – Pozostała działalność usługowa.

Opracowanie merytoryczne:
Departament Przedsiębiorstw
 Hanna Sękowska Tel. 22 608 36 51,
 Magdalena Świącka Tel. 22 608 35 50,
 Olga Gaca Tel. 22 608 36 51,
 Hubert Stefaniak Tel. 22 608 35 50,
 Łukasz Gontarz Tel. 22 608 35 50.

Rozpowszechnianie:
Rzecznik Prasowy Prezesa GUS
Artur Satora
 Tel: 22 608 3475, 22 608 3009
 e-mail: rzecznik@stat.gov.pl

Wyniki badania koniunktury w przemyśle, budownictwie, handlu i usługach można znaleźć na stronie GUS http://stat.gov.pl/obszary-tematyczne/koniunktura/koniunktura/publikacja_4.html