

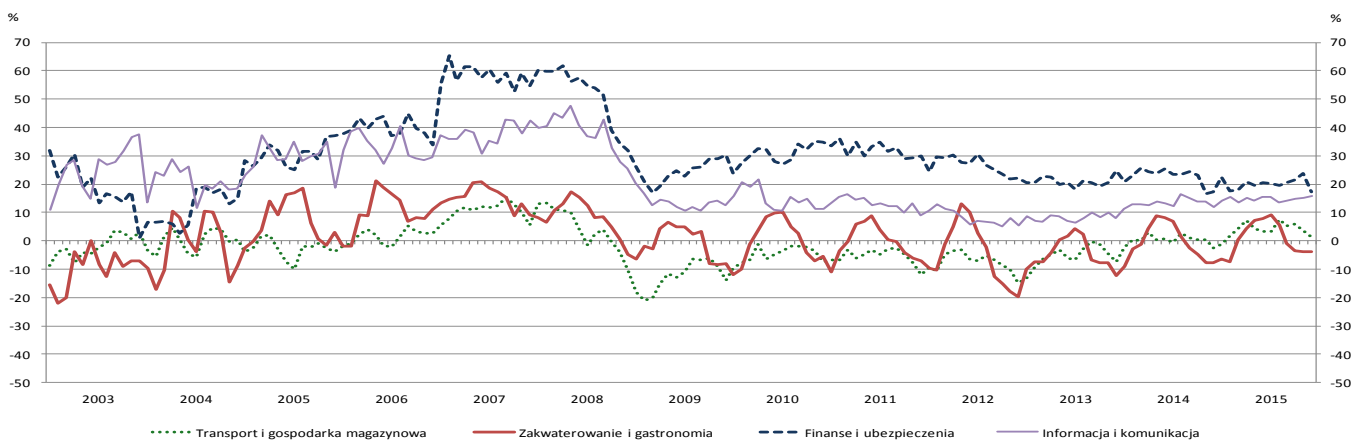
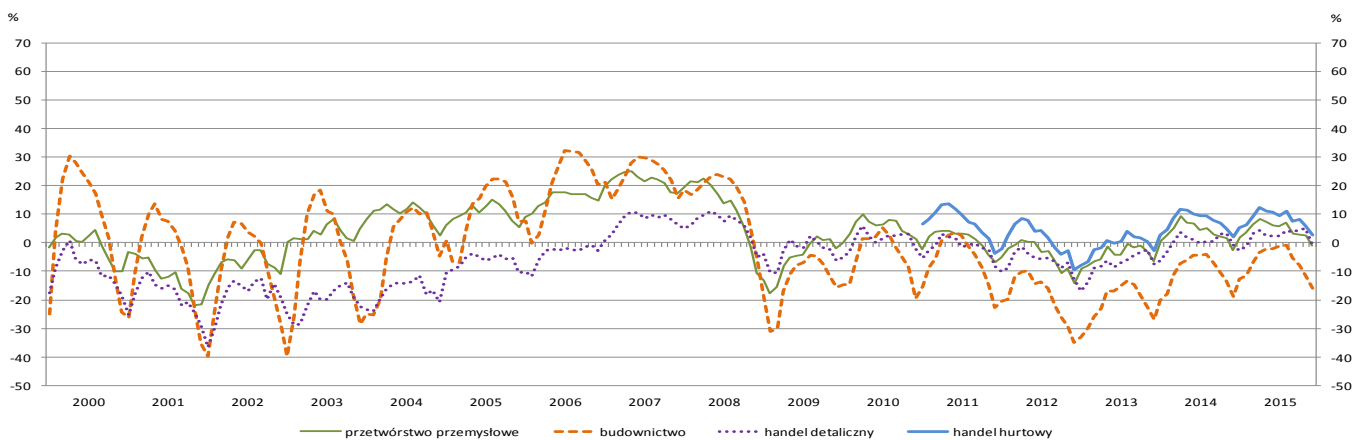


KONIUNKTURA GOSPODARCZA

Koniunktura w przemyśle, budownictwie, handlu i usługach
w grudniu 2015 r.

W grudniu dyrektorzy przedsiębiorstw z większości badanych sekcji zgłaszają pozytywne oceny koniunktury. Jednostki z sekcji **przetwórstwo przemysłowe** od stycznia zeszłego roku (z wyjątkiem grudnia ubiegłego i bieżącego roku) oceniają koniunkturę optymistycznie. Podmioty prowadzące działalność w zakresie **budownictwa** od września 2015 r. formułują coraz bardziej pesymistyczne opinie na temat koniunktury, ale oceny z grudnia br. są mniej negatywne od zgłaszanych w analogicznym miesiącu poprzednich pięciu lat. Od początku zeszłego roku opinie dotyczące koniunktury **handlu hurtowego** są pozytywne, choć w grudniu 2015 r. mniej korzystne niż przed miesiącem, ale lepsze od zgłaszanych w grudniu poprzednich czterech lat. Oceny z zakresu **handlu detalicznego** w grudniu są po raz pierwszy od lutego 2015 r. nieznacznie pesymistycznie, podobnie jak przed rokiem. Podmioty należące do sekcji **transport i gospodarka magazynowa** od lutego 2015 r. oceniają koniunkturę gospodarczą pozytywnie, w grudniu – nieco gorzej niż w listopadzie, choć lepiej niż w analogicznym miesiącu ostatnich siedmiu lat. Opinie formułowane przez przedsiębiorców zajmujących się **zakwaterowaniem i gastronomią** są pesymistyczne, zbliżone do zgłaszanych przed miesiącem, ale mniej niekorzystne niż w grudniu ostatnich siedmiu lat. Od początku ubiegłego roku utrzymują się korzystne oceny koniunktury formułowane przez dyrektorów jednostek prowadzących działalność w zakresie sekcji **informacja i komunikacja**. Najbardziej optymistyczne opinie spośród badanych rodzajów działalności, ale gorsze od sygnalizowanych przed miesiącem i zbliżone do zgłaszanych w grudniu przed rokiem, formułują jednostki należące do sekcji **finanse i ubezpieczenia**.

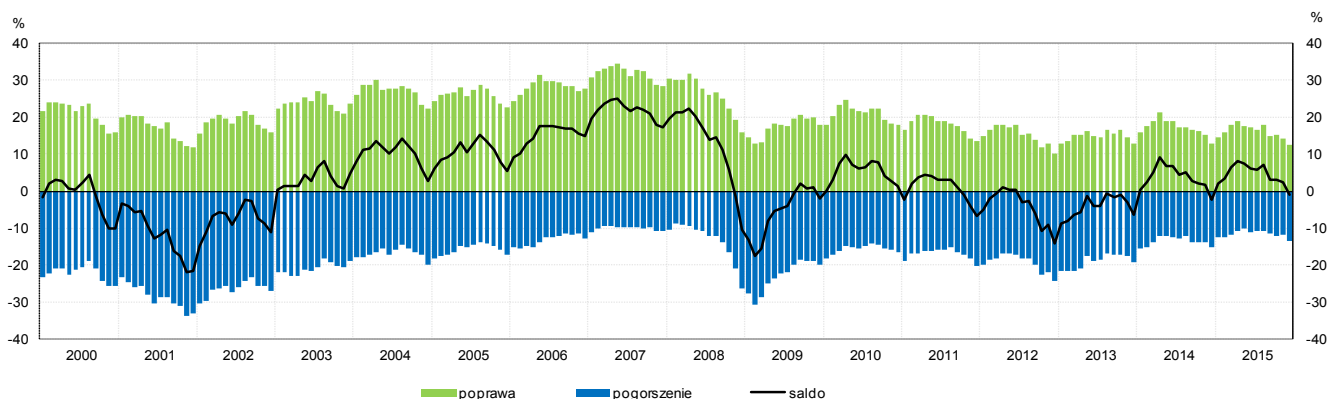
OGÓLNY KLIMAT KONIUNKTURY WEDŁUG RODZAJU DZIAŁALNOŚCI



1. Przetwórstwo przemysłowe¹

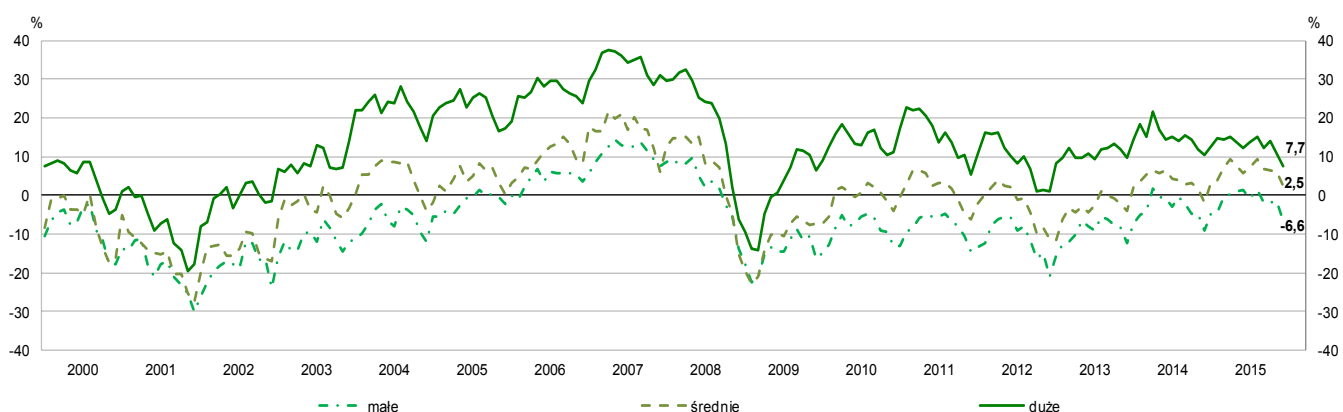
W grudniu **ogólny klimat koniunktury** w przetwórstwie przemysłowym kształtuje się na poziomie minus 1,1 (plus 2,5 w listopadzie). Poprawę koniunktury sygnalizuje 12,5% badanych przedsiębiorstw, a jej pogorszenie – 13,6% (przed miesiącem odpowiednio 14,2% i 11,7%). Pozostałe przedsiębiorstwa uważają, że ich sytuacja nie ulega zmianie.

OGÓLNY KLIMAT KONIUNKTURY W SEKCJI PRZETWÓRSTWO PRZEMYSŁOWE



W grudniu bieżący **portfel zamówień** oceniany jest negatywnie, na co wpływają pesymistyczne opinie dotyczące zarówno krajowego, jak i zagranicznego portfela zamówień. Bieżąca **produkcja** w grudniu jest ograniczana, ale w mniejszym stopniu niż w analogicznym miesiącu ostatnich czterech lat. Opinie dotyczące bieżącej **sytuacji finansowej** są bardziej pesymistyczne niż w ostatnich dwóch miesiącach. **Należności** nieznacznie rosną, choć wolniej niż w październiku i listopadzie. Wzrost **opóźnień płatności** za sprzedane produkty jest większy niż w minionych pięciu miesiącach. Stan **zapasów** wyrobów gotowych oceniany jest przez przedsiębiorców jako nadmierny w stosunku do zapotrzebowania. Pesymistyczne przewidywania dotyczące portfela zamówień i sytuacji finansowej pogarszają się od października 2015 roku. Prognozy produkcji wskazują, że może być ona ograniczana w większym stopniu niż zapowiadano w listopadzie. W najbliższych trzech miesiącach planowane są redukcje **zatrudnienia**, nieco większe niż przewidywano w listopadzie. Dyrektorzy jednostek zapowiadają nieznaczny wzrost **cen** wyrobów przemysłowych.

OGÓLNY KLIMAT KONIUNKTURY WEDŁUG KLAS WIELKOŚCI

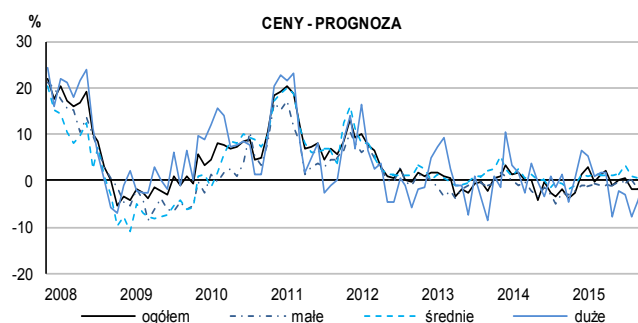
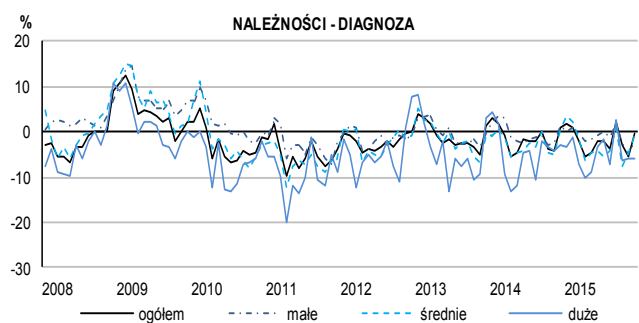
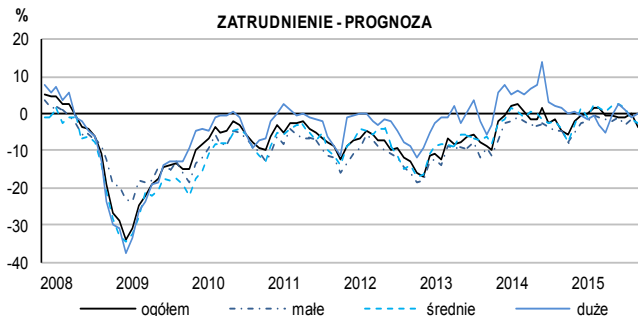
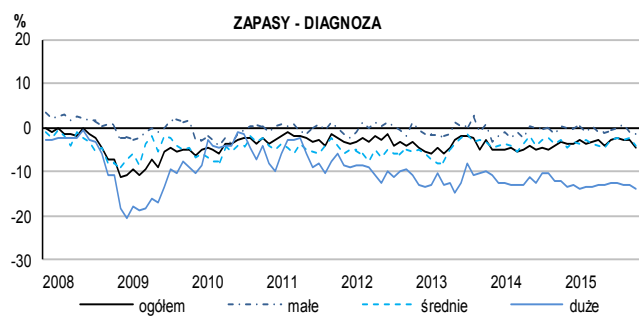
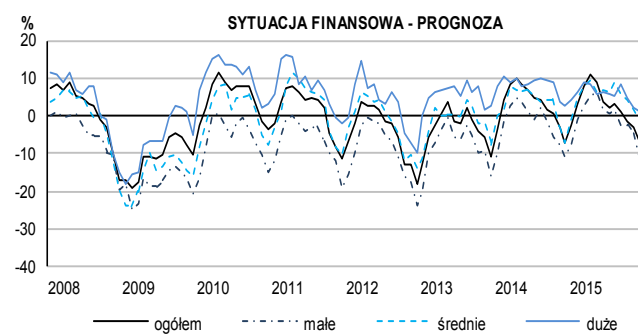
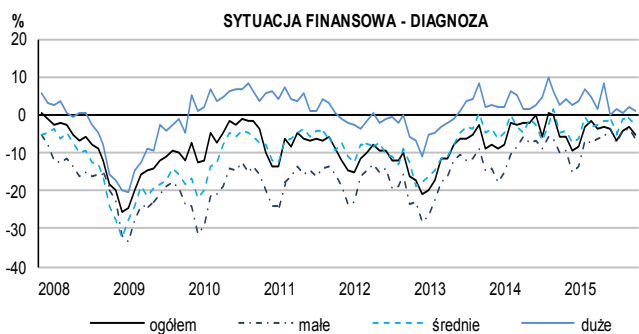
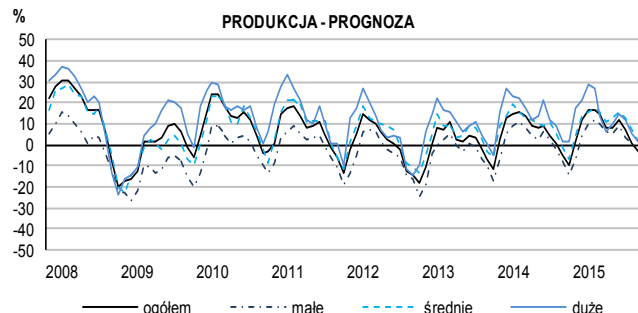
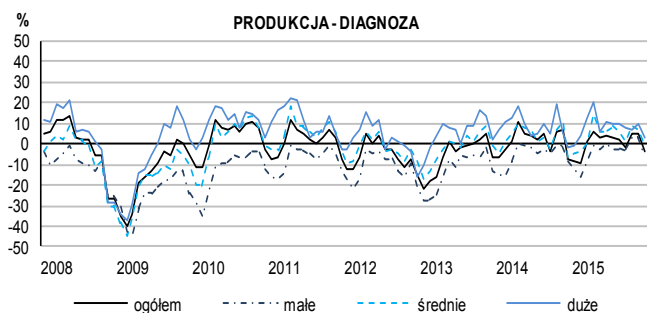
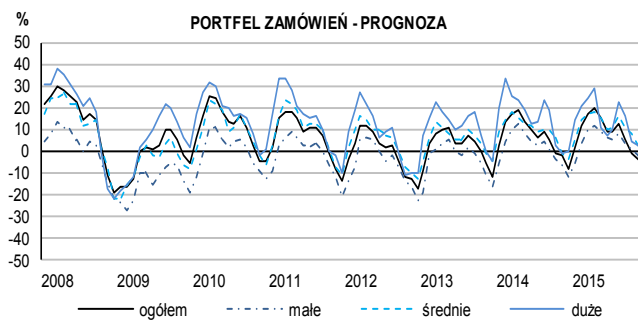
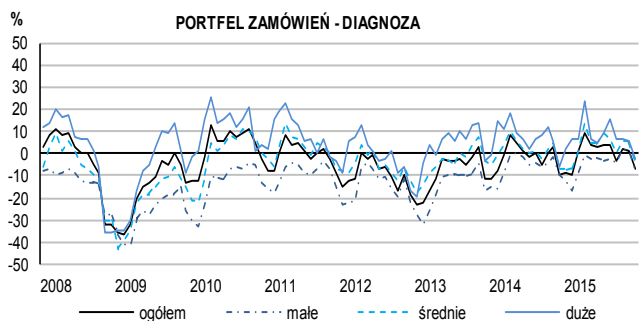


W grudniu podmioty małe (o liczbie pracujących od 10 do 49 osób) oceniają koniunkturę bardziej negatywnie niż przed miesiącem. Oceny dotyczące ogólnego klimatu koniunktury w przedsiębiorstwach średnich i dużych (o liczbie pracujących 50 i więcej osób) są optymistyczne, ale ostrożniejsze od sygnalizowanych w ubiegłym miesiącu.

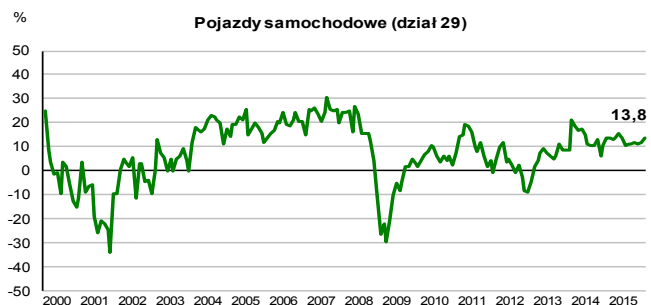
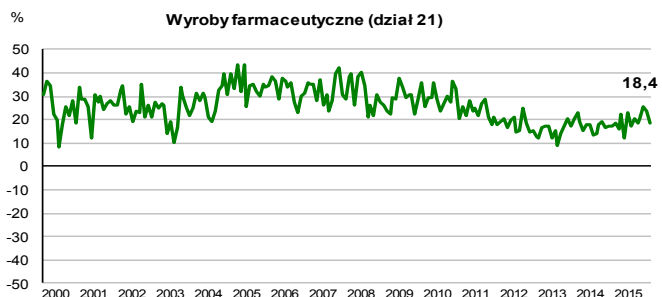
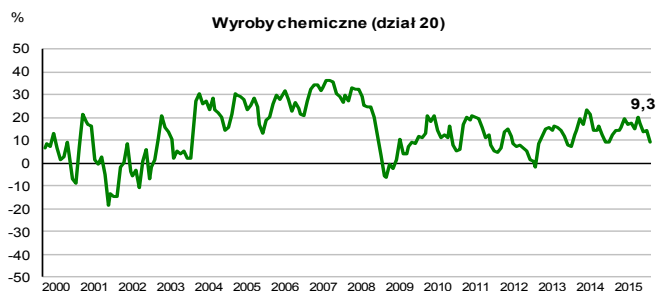
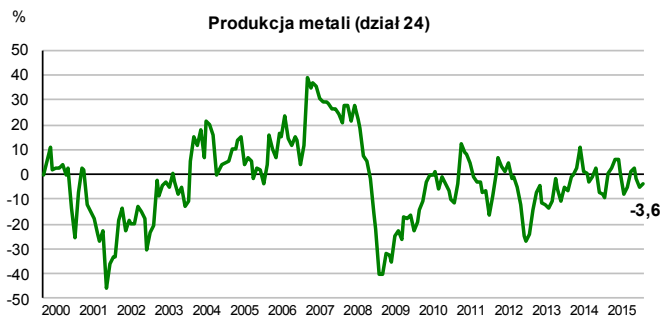
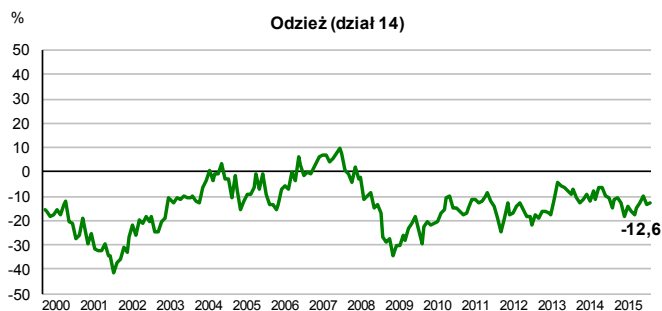
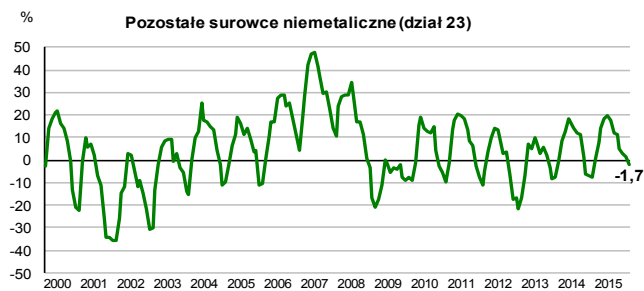
W większości działów przetwórstwa przemysłowego oceny ogólnego klimatu koniunktury są pozytywne. Najbardziej optymistyczne opinie dotyczące koniunktury formułują producenci wyrobów farmaceutycznych (plus 18,4 w grudniu, plus 23,8 w listopadzie), pojazdów samochodowych, przyczep i naczep (plus 13,8 w grudniu, plus 11,7 w listopadzie) – w obu tych działach opinie są zbliżone do zgłaszanych w grudniu ub. r., mebli (plus 12,8 w grudniu, plus 14,2 w listopadzie – oceny te są lepsze niż w grudniu ostatnich siedmiu lat), pozostałych wyrobów (plus 12,5 w grudniu, plus 11,4 w listopadzie), urządzeń elektrycznych (plus 11,7 w grudniu, plus 9,6 w listopadzie – opinie te są bardziej optymistyczne niż w grudniu ostatnich ośmiu lat). Negatywne oceny koniunktury sygnalizują przede wszystkim producenci odzieży (minus 12,6 w grudniu, minus 13,2 w listopadzie), skór i wyrobów ze skór (minus 6,3 w grudniu, plus 0,4 w listopadzie), metali (minus 3,6 w grudniu, minus 5,4 w listopadzie).

¹ Wyniki opracowano na podstawie danych uzyskanych od 3304 z ok. 3500 podmiotów objętych badaniem.

SYTUACJA PRZEDSIĘBIORSTW W POSZCZEGÓLNYCH KLASACH WIELKOŚCI - WYBRANE WSKAŹNIKI

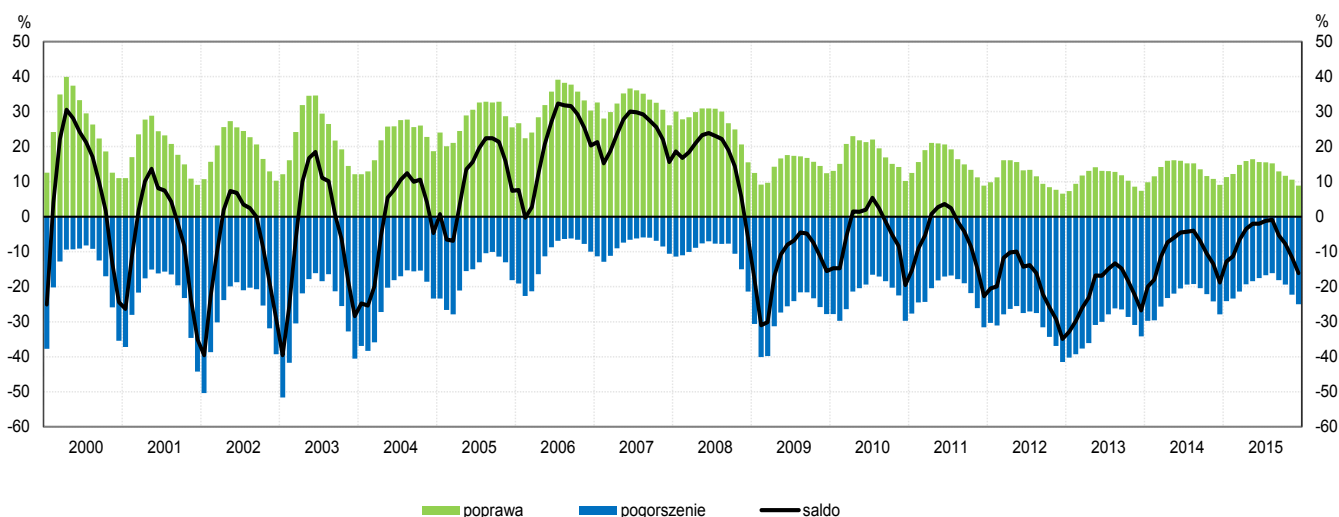


WSKAŹNIKI OGÓLNEGO KLIMATU KONIUNKTURY



2. Budownictwo ¹

OGÓLNY KLIMAT KONIUNKTURY W SEKCJI BUDOWNICTWO

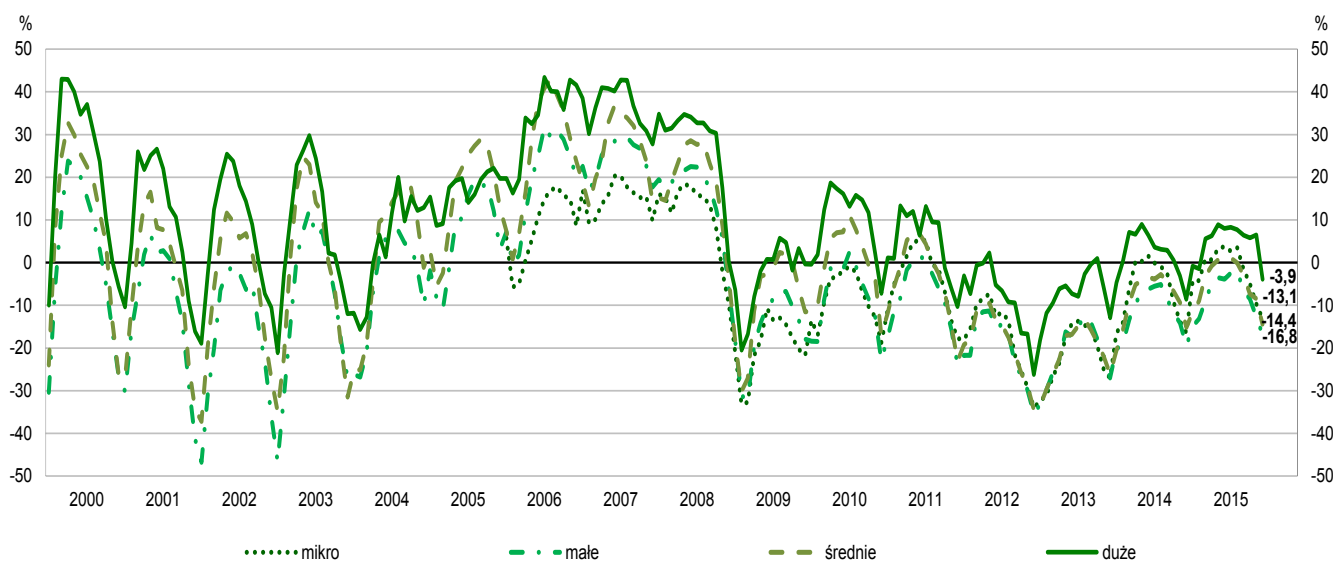


W grudniu **ogólny klimat koniunktury** w budownictwie kształtuje się na poziomie minus 16,1 (przed miesiącem minus 11,6). Poprawę koniunktury sygnalizuje 8,9% przedsiębiorstw, a jej pogorszenie – 25,0% (przed miesiącem odpowiednio 10,6% i 22,2%). Pozostałe przedsiębiorstwa uznają, że ich sytuacja nie ulega zmianie.

Diagnozy oraz prognozy **portfela zamówień, produkcji budowlano-montażowej i sytuacji finansowej** są bardziej negatywne od formułowanych w ubiegłym miesiącu. Nadal jest sygnalizowany wzrost **opóźnień płatności** za wykonane roboty budowlano-montażowe. Redukcje **zatrudnienia** mogą być bardziej znaczące od planowanych w listopadzie. Przedsiębiorcy zapowiadają nieco większy od oczekiwanego w ubiegłym miesiącu spadek **cen** robót budowlano-montażowych.

Spośród badanych podmiotów 22,8% (przed rokiem 20,6%) planuje prowadzenie prac budowlano-montażowych za granicą. Grudzień jest piątym z kolei miesiącem, w którym dyrektorzy tych przedsiębiorstw spodziewają się spadku **portfela zamówień na roboty budowlano-montażowe na rynkach zagranicznych**.

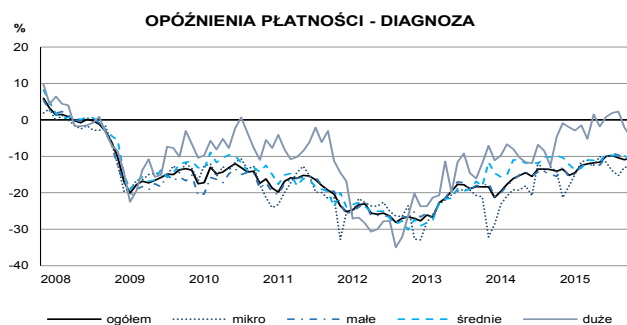
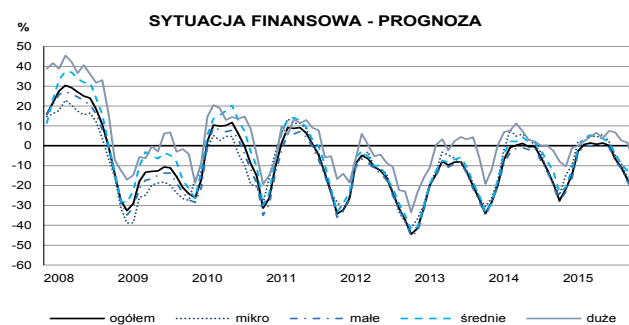
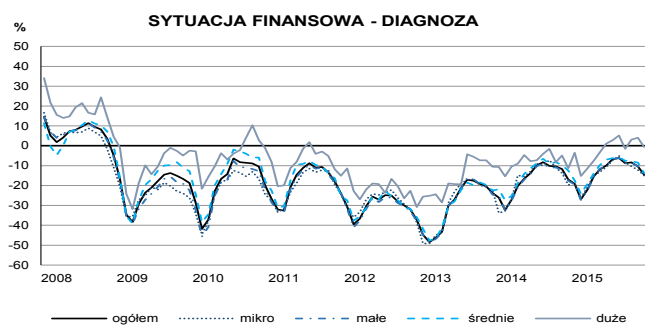
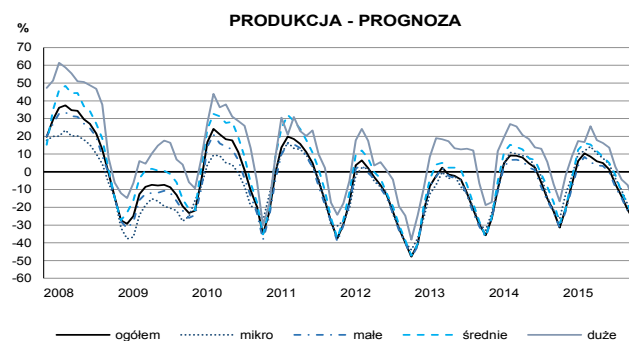
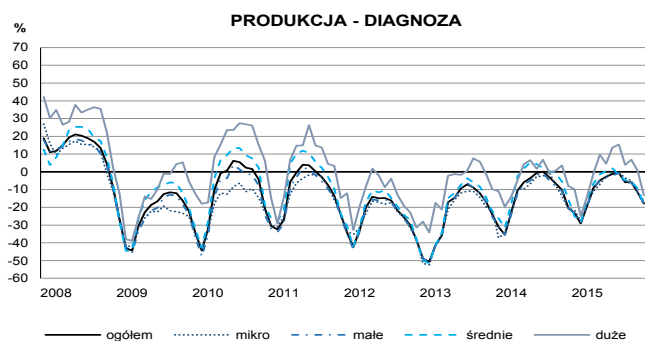
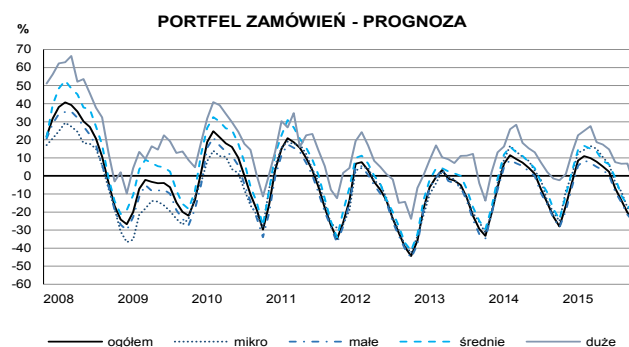
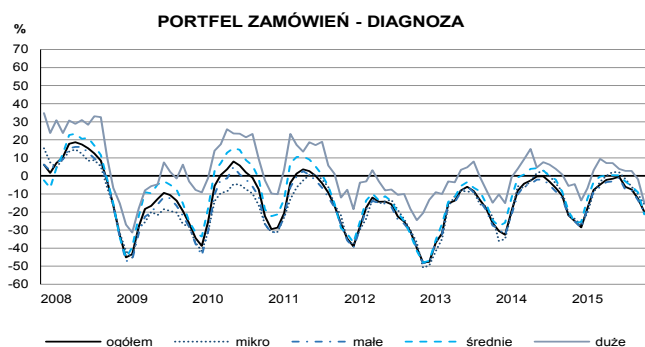
OGÓLNY KLIMAT KONIUNKTURY WEDŁUG KLAS WIELKOŚCI



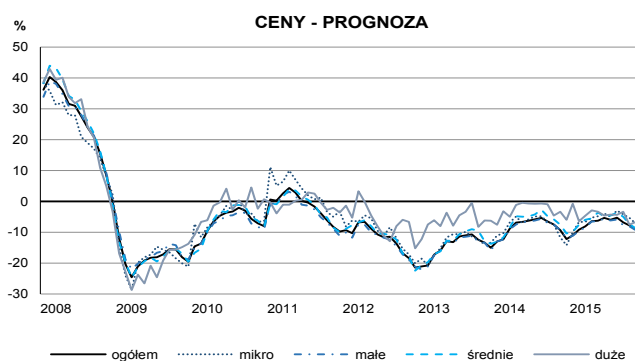
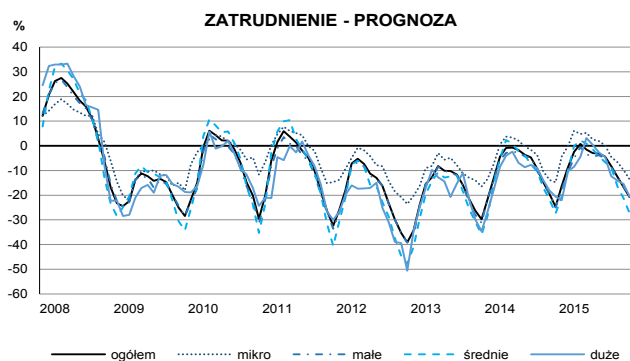
¹ Wyniki opracowano na podstawie danych uzyskanych od 4247 z ok. 5000 podmiotów objętych badaniem.

SYTUACJA PRZEDSIĘBIORSTW W POSZCZEGÓLNYCH KLASACH WIELKOŚCI - WYBRANE WSKAŹNIKI

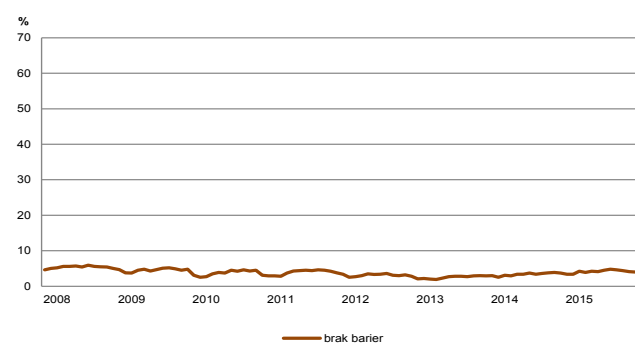
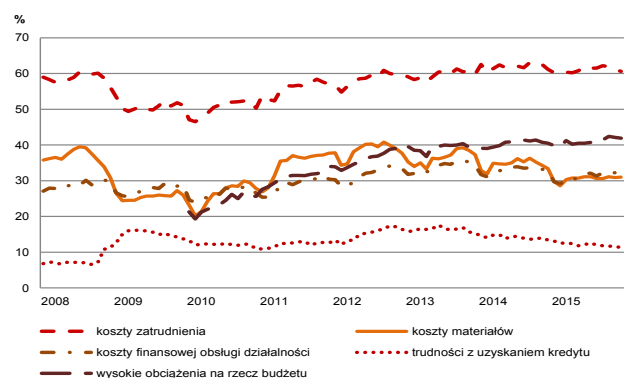
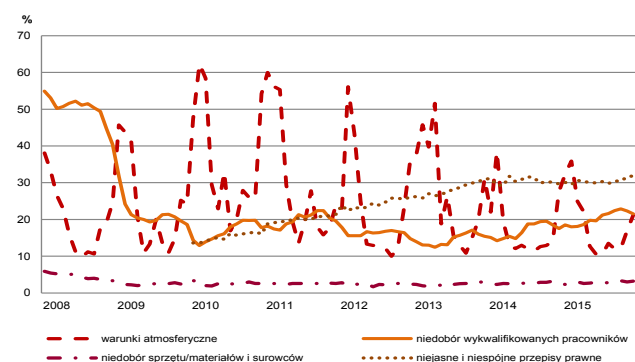
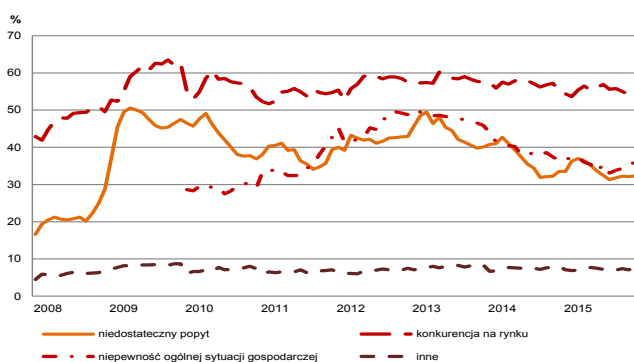
W grudniu oceny ogólnego klimatu koniunktury w jednostkach ze wszystkich klas wielkości są niekorzystne, gorsze od zgłaszanych w listopadzie. Wynika to z pesymistycznych i gorszych od formułowanych w ubiegłym miesiącu ocen oraz prognoz w zakresie portfela zamówień, produkcji budowlano-montażowej oraz sytuacji finansowej. W jednostkach dużych (o liczbie pracujących 250 i więcej osób) oceny ogólnego klimatu koniunktury są negatywne po raz pierwszy od lutego br. Pozostałe prezentowane w tej klasie wielkości wskaźniki są również pesymistyczne, niektóre z nich po raz pierwszy na przestrzeni ostatnich kilku miesięcy.



SYTUACJA PRZEDSIĘBIORSTW W POSZCZEGÓLNYCH KLASACH WIELKOŚCI - WYBRANE WSKAŹNIKI CD.

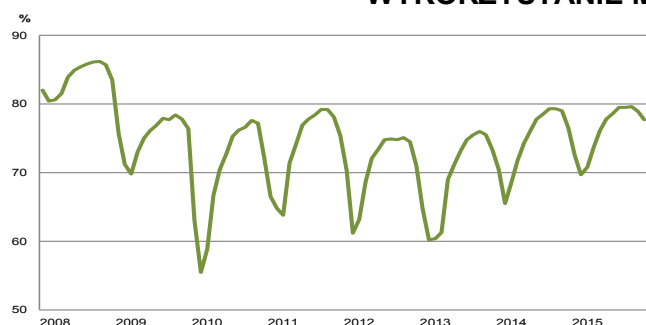


BARIERY DZIAŁALNOŚCI



W grudniu 4,0% przedsiębiorców deklaruje, że nie napotyka na **bariery w prowadzeniu bieżącej działalności** (3,7% przed rokiem). Po kilkuletnim okresie stopniowego wzrostu odczuwania przez przedsiębiorców ograniczeń działalności wynikających z kosztów zatrudnienia (60,6% w grudniu br., 61,2% przed rokiem), wysokich obciążeń na rzecz budżetu (41,9% w grudniu br., 40,5% w analogicznym miesiącu ub. r.) oraz niejasnych i niespójnych przepisów prawnych (31,9% w grudniu br., 29,7% przed rokiem), w ostatnich kilkunastu miesiącach oceny dotyczące tych barier nie zmieniają się w znaczącym stopniu. Od 2013 r. systematycznie rośnie odczuwanie bariery związanej z niedoborem wykwalifikowanych pracowników (21,5% w grudniu br., 17,5% w analogicznym miesiącu ub. r.). Od trzech lat spada znaczenie barier związanych z niepewnością ogólnej sytuacji gospodarczej (36,3% w grudniu br., 36,6% w analogicznym miesiącu ub. r.) oraz niedostatecznym popytem (32,3% w grudniu br., 33,5% przed rokiem).

WYKORZYSTANIE MOCY PRODUKCYJNYCH

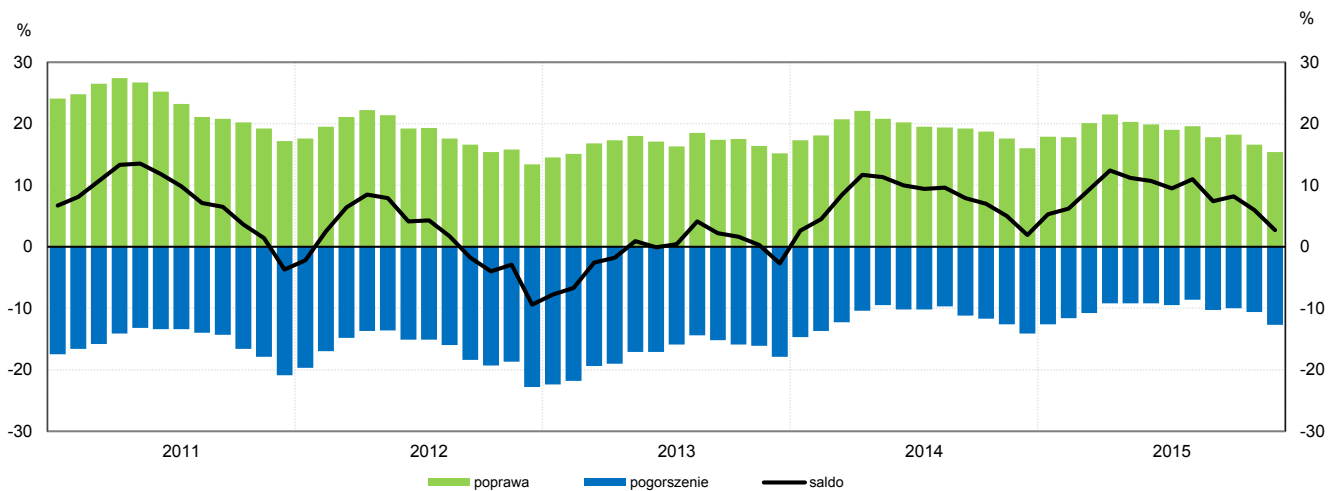


W ciągu ostatnich dwóch lat zwiększało się stopniowo **wykorzystanie mocy produkcyjnych** i w grudniu kształtuje się na poziomie 77,7% (76,5% w analogicznym miesiącu ub. r.).

W grudniu 17,3% przedsiębiorstw budowlano-montażowych ocenia swoje **moce produkcyjne** jako zbyt duże w stosunku do oczekiwanego w najbliższych miesiącach portfela zamówień, 71,1% jako wystarczające, a 11,6% jako zbyt małe (przed rokiem odpowiednio: 19,4%, 68,9%, 11,7%).

3. Handel hurtowy¹

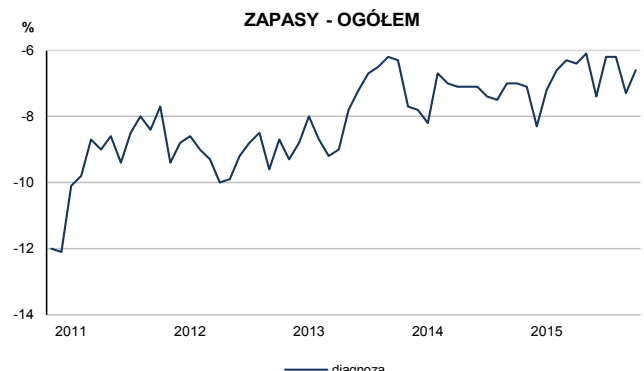
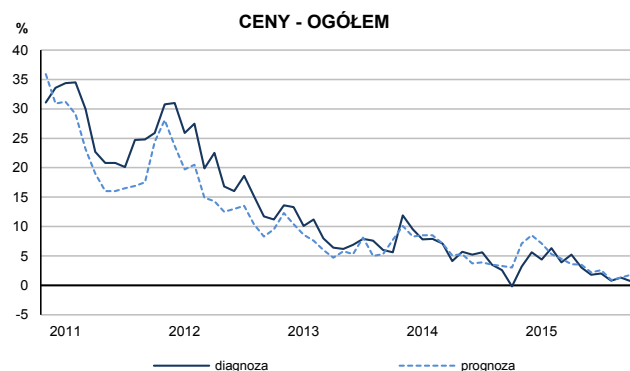
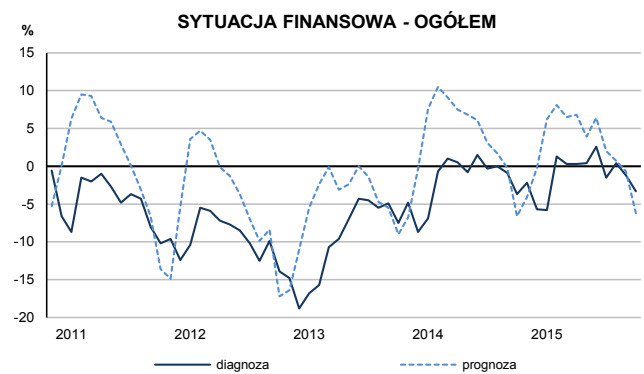
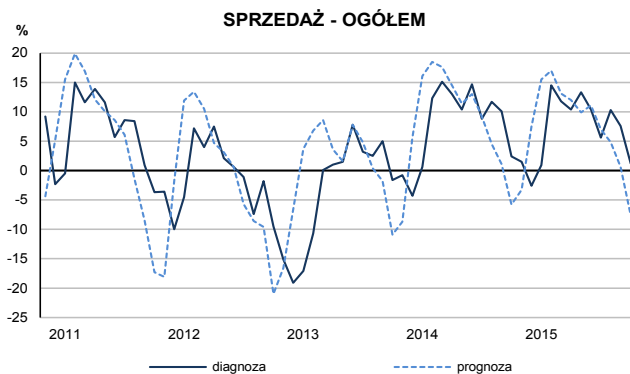
OGÓLNY KLIMAT KONIUNKTURY W HANDLU HURTOWYM



Ogólny klimat koniunktury w **handlu hurtowym** kształtuje się w grudniu na poziomie plus 2,7 (plus 6,0 w listopadzie). Poprawę koniunktury sygnalizuje 15,4% badanych przedsiębiorstw, pogorszenie – 12,7% (przed miesiącem odpowiednio 16,6% i 10,6%). Pozostałe podmioty uznają, że ich sytuacja nie ulega zmianie.

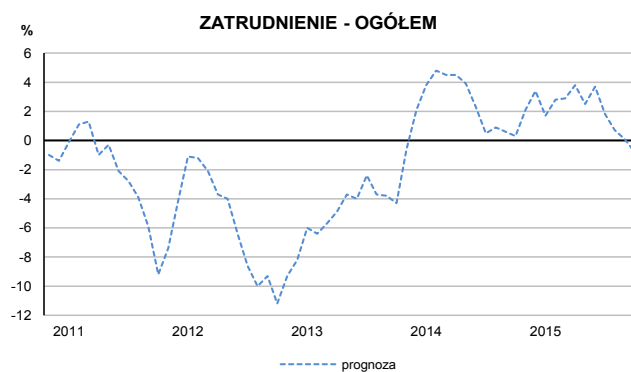
Od dwóch miesięcy oceny **sprzedaży** są coraz mniej korzystne. Przewidywania w tym zakresie są pesymistyczne, pierwszy raz od stycznia br. Diagnozy i prognozy **sytuacji finansowej** są bardziej niekorzystne od zgłaszanych w listopadzie (od września br. obserwuje się pogorszenie prognoz). Utrzymuje się nadmierny poziom **zapasów** towarów, co powoduje, że **zamówienia towarów** u dostawców mogą być ograniczane bardziej znacząco niż zapowiadano w ubiegłym miesiącu. Możliwe są niewielkie redukcje **zatrudnienia**. Przedsiębiorcy przewidują utrzymanie dynamiki **cen** towarów.

SYTUACJA PRZEDSIĘBIORSTW - WYBRANE WSKAŹNIKI

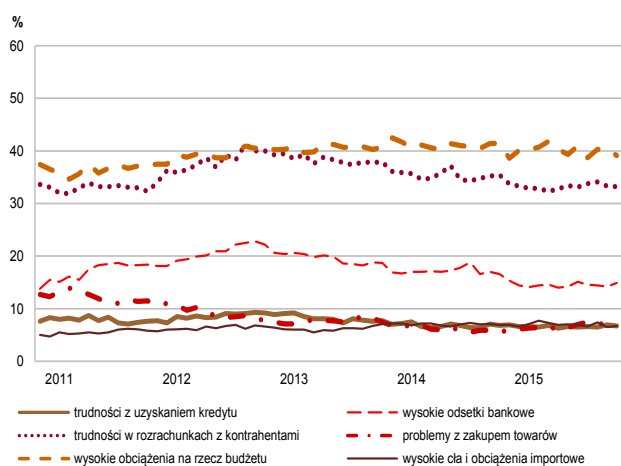
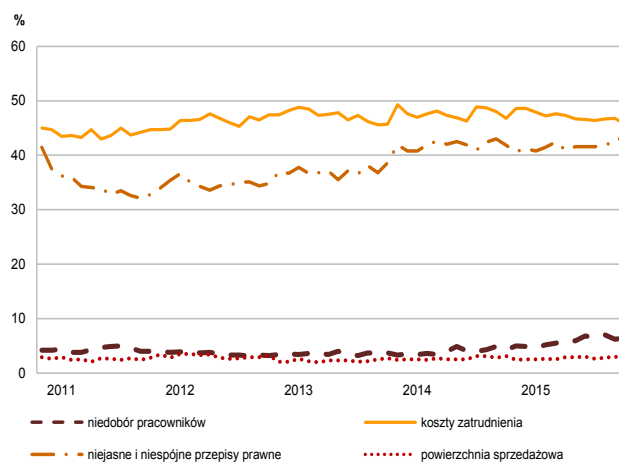
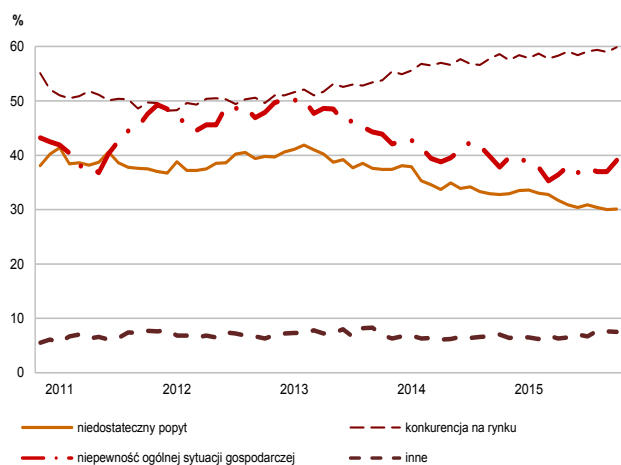


¹ Wyniki opracowano na podstawie danych uzyskanych od 3764 z ok. 4300 podmiotów objętych badaniem.

SYTUACJA PRZEDSIĘBIORSTW - WYBRANE WSKAŹNIKI CD.



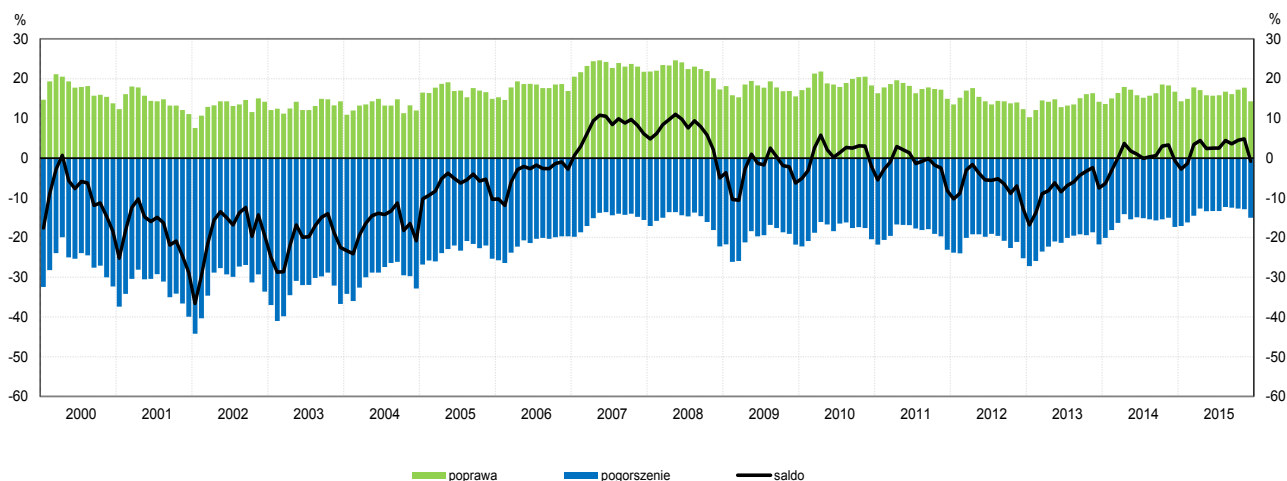
BARIERY DZIAŁALNOŚCI



Spośród badanych jednostek, w grudniu 5,6% podmiotów nie odczuwa żadnych **barier w prowadzeniu bieżącej działalności** (5,1% przed rokiem). Wciąż największe trudności napotykanne przez przedsiębiorców zgłaszających występowanie barier związane są z konkurencją na rynku (barierę tę sygnalizuje w grudniu br. 59,9% przedsiębiorstw, 58,6% w analogicznym miesiącu ub. r.) oraz kosztami zatrudnienia (45,7% w grudniu br., 46,8% przed rokiem). Od początku 2013 r. przedstawiciele badanych firm sygnalizują stopniowy spadek odczuwania bariery związanej z niedostatecznym popytem (30,1% w grudniu br., 32,8% w analogicznym miesiącu ub. r.).

4. Handel detaliczny¹

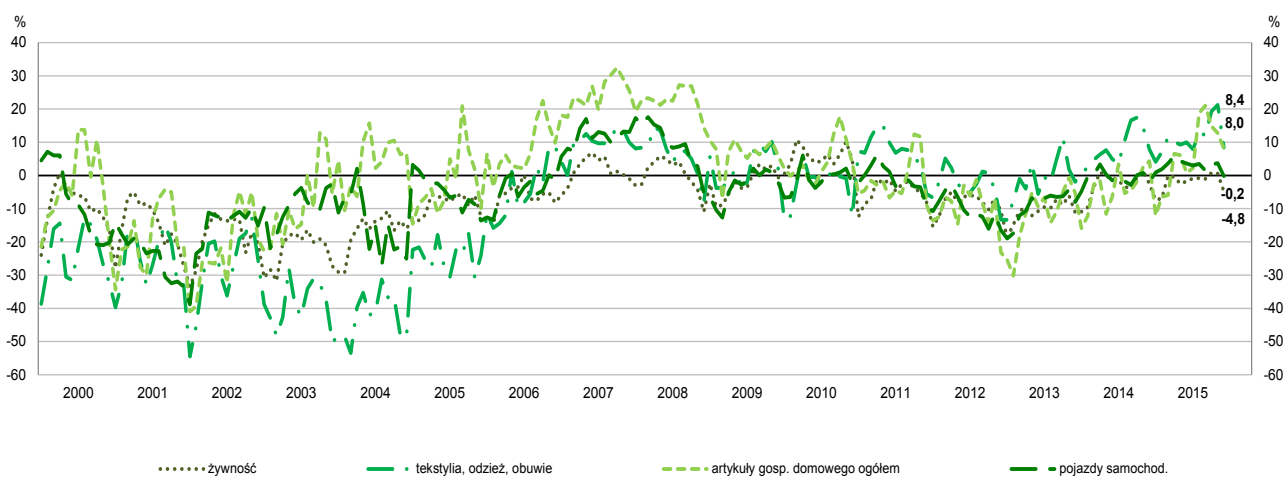
OGÓLNY KLIMAT KONIUNKTURY W HANDLU DETALICZNYM



Ogólny klimat koniunktury w **handlu detalicznym** kształtuje się w grudniu na poziomie minus 0,8 (plus 4,8 w listopadzie). Poprawę koniunktury sygnalizuje 14,3% badanych przedsiębiorstw, pogorszenie – 15,1% (przed miesiącem odpowiednio 17,7% i 12,9%). Pozostałe podmioty uznają, że ich sytuacja nie ulega zmianie.

Oceny oraz przewidywania dotyczące **sprzedaży** są nieznacznie pesymistyczne, gorsze od zgłaszanych w listopadzie. Oceny **sytuacji finansowej** są pesymistyczne od września 2008 r., choć pesymizm ten od kwietnia 2013 r. do listopada br. stopniowo się zmniejszał. W grudniu br. diagnozy i prognozy w tym zakresie są niekorzystne, gorsze od formułowanych przed miesiącem. Utrzymują się nadmierne **zapasy** towarów, przedsiębiorcy planują więc ograniczanie **zamówień towarów** u dostawców. **Zatrudnienie** może nieznacznie spadać. Dyrektorzy przewidują utrzymanie dynamiki **cen** towarów.

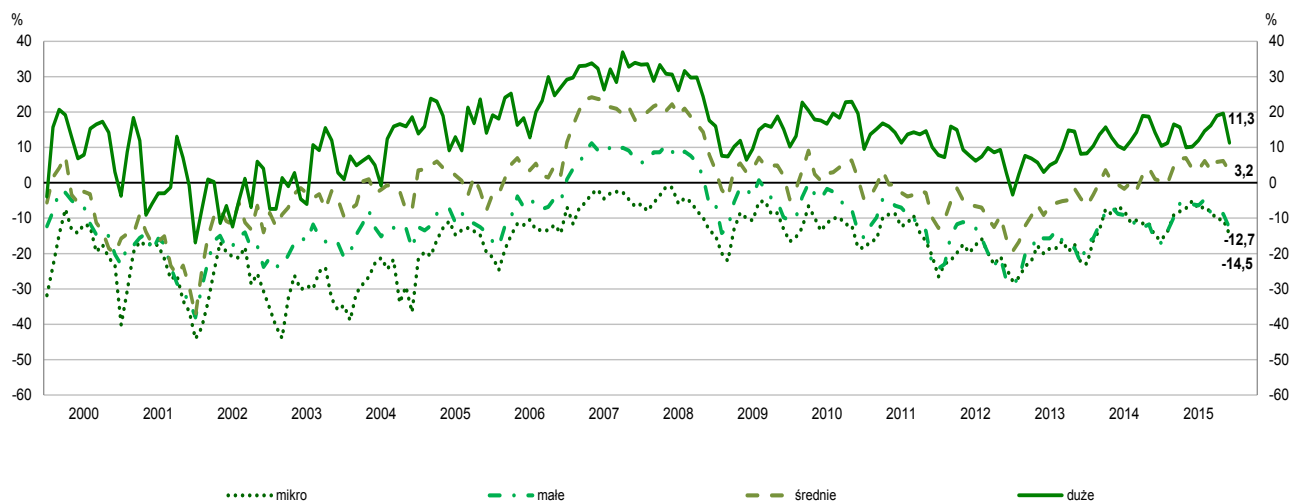
OGÓLNY KLIMAT KONIUNKTURY WEDŁUG WYBRANYCH BRANŻ



W **poszczególnych branżach handlowych** oceny koniunktury są zróżnicowane. W grudniu koniunktura oceniana jest optymistycznie przez przedstawicieli branż tekstylia, odzież, obuwie (plus 8,4 w grudniu, plus 21,2 przed miesiącem) i artykuły gospodarstwa domowego ogółem (plus 8,0 w grudniu, plus 12,7 w listopadzie), a pesymistycznie – branże żywnościowej (minus 4,8 w grudniu, plus 0,6 przed miesiącem). Jednostki z branży pojazdy samochodowe nie odnotowują zmian w tym zakresie (minus 0,2 w grudniu, plus 3,7 w listopadzie).

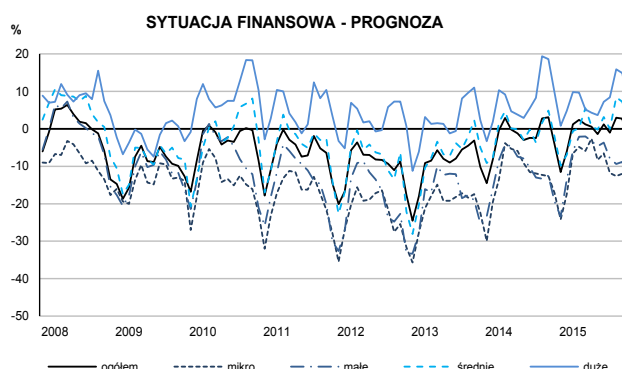
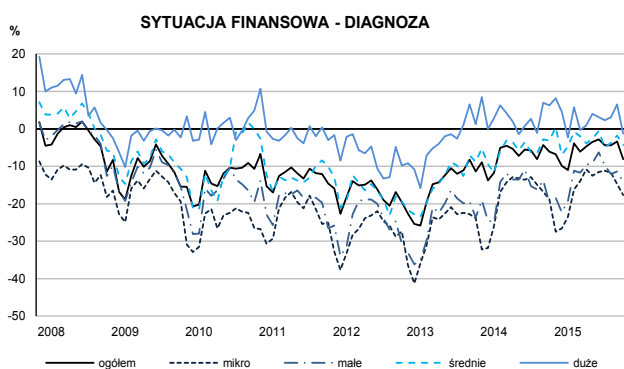
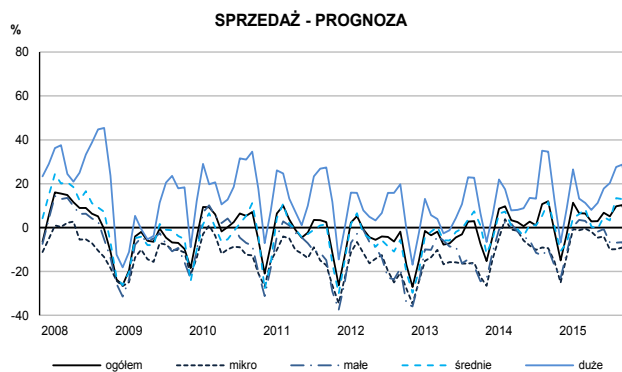
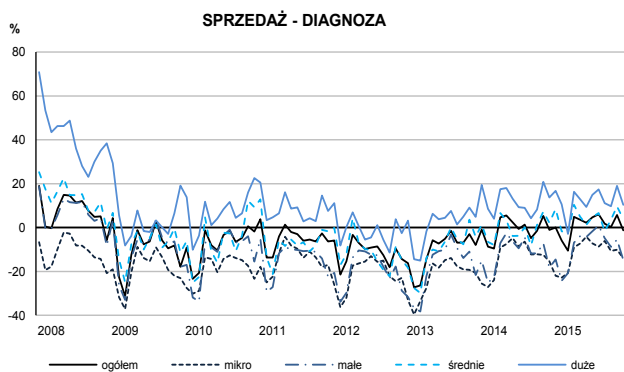
¹ Wyniki opracowano na podstawie danych uzyskanych od 4105 z ok. 5200 podmiotów objętych badaniem.

OGÓLNY KLIMAT KONIUNKTURY WEDŁUG KLAS WIELKOŚCI

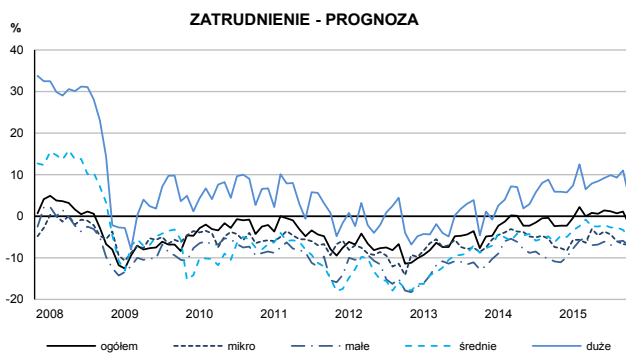
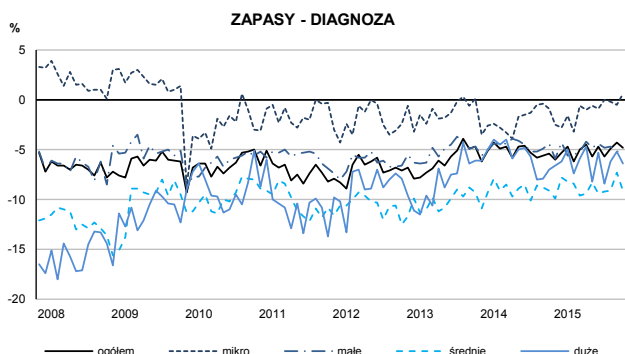
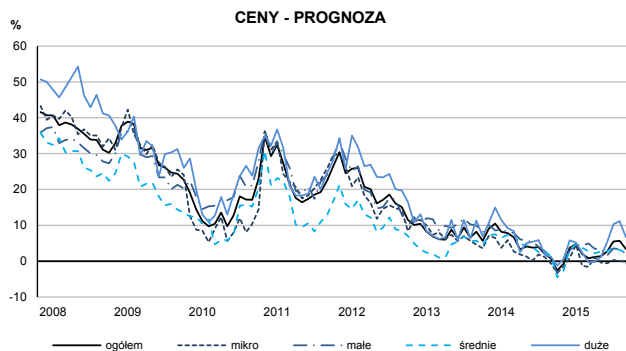
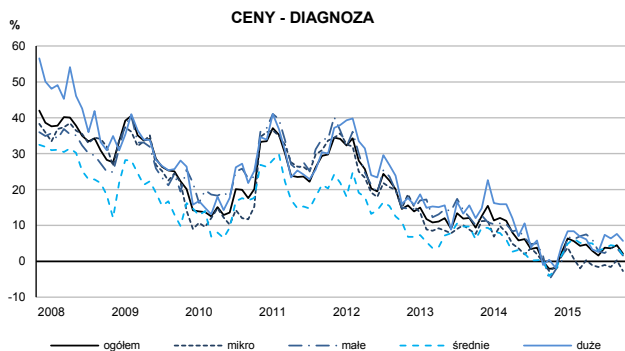


W podziale na **klasy wielkości**, w grudniu oceny ogólnego klimatu koniunktury w przedsiębiorstwach o liczbie pracujących do 49 osób są bardziej negatywne od sygnalizowanych przed miesiącem. Korzystne opinie w tym zakresie, ale ostrożniejsze niż w listopadzie, zgłaszają przedstawiciele jednostek średnich i dużych (o liczbie pracujących 50 i więcej osób).

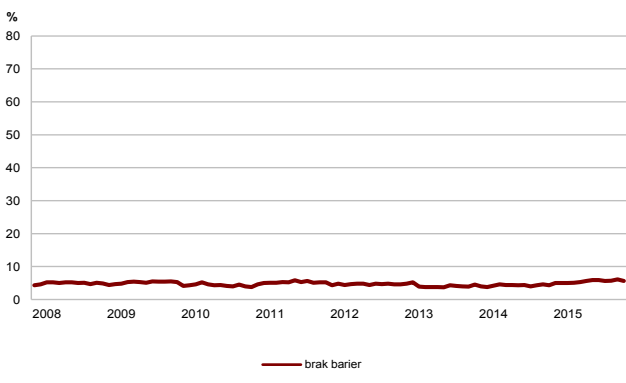
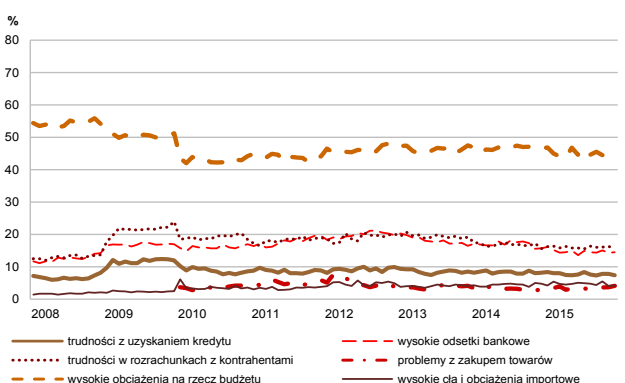
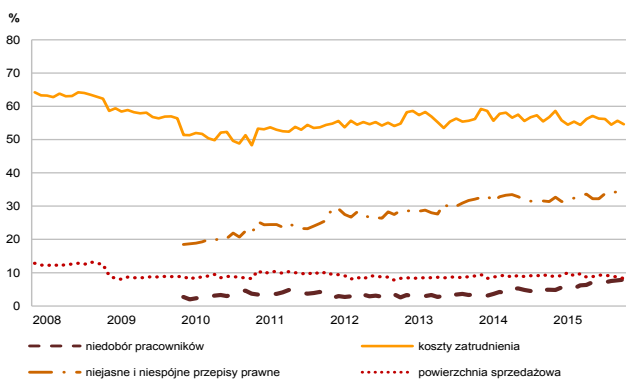
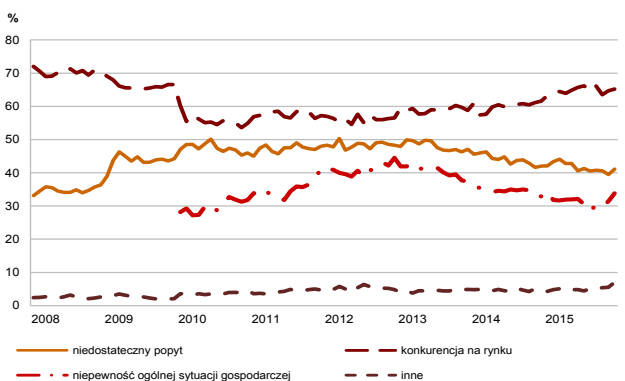
SYTUACJA PRZEDSIĘBIORSTW W POSZCZEGÓLNYCH KLASACH WIELKOŚCI - WYBRANE WSKAŹNIKI



SYTUACJA PRZEDSIĘBIORSTW W POSZCZEGÓLNYCH KLASACH WIELKOŚCI - WYBRANE WSKAŹNIKI CD.



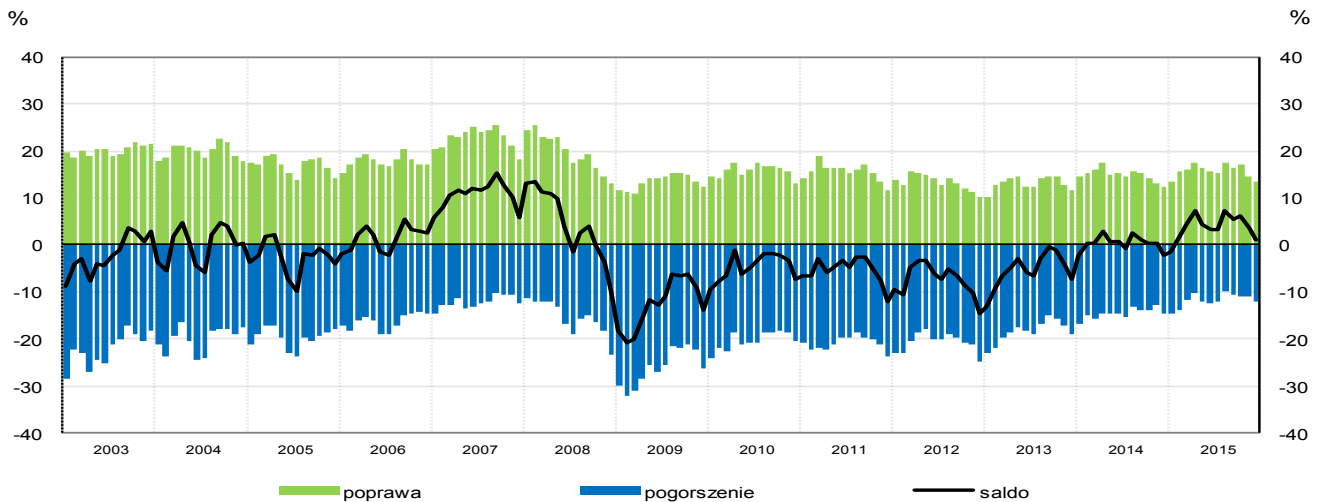
BARIERY DZIAŁALNOŚCI



Spośród badanych jednostek, w grudniu 5,6% podmiotów nie odczuwa żadnych **barier w prowadzeniu bieżącej działalności** (4,3% przed rokiem). Wciąż największe trudności napotykanne przez przedsiębiorców zgłaszających występowanie barier związane są z konkurencją na rynku (barierę tę sygnalizuje w grudniu br. 65,2% przedsiębiorstw, 61,6% w analogicznym miesiącu ub. r.), a także kosztami zatrudnienia (54,6% w grudniu br., 56,8% przed rokiem). Od początku 2013 r. przedstawiciele badanych firm sygnalizują stopniowy spadek występowania barier związanych z niedostatecznym popytem (41,1% w grudniu br., 42,0% w analogicznym miesiącu ub. r.) oraz niepewnością ogólnej sytuacji gospodarczej (33,8% w grudniu br., 32,9% przed rokiem), których znaczenie w ostatnim miesiącu nieznacznie wzrosło.

5. Usługi¹

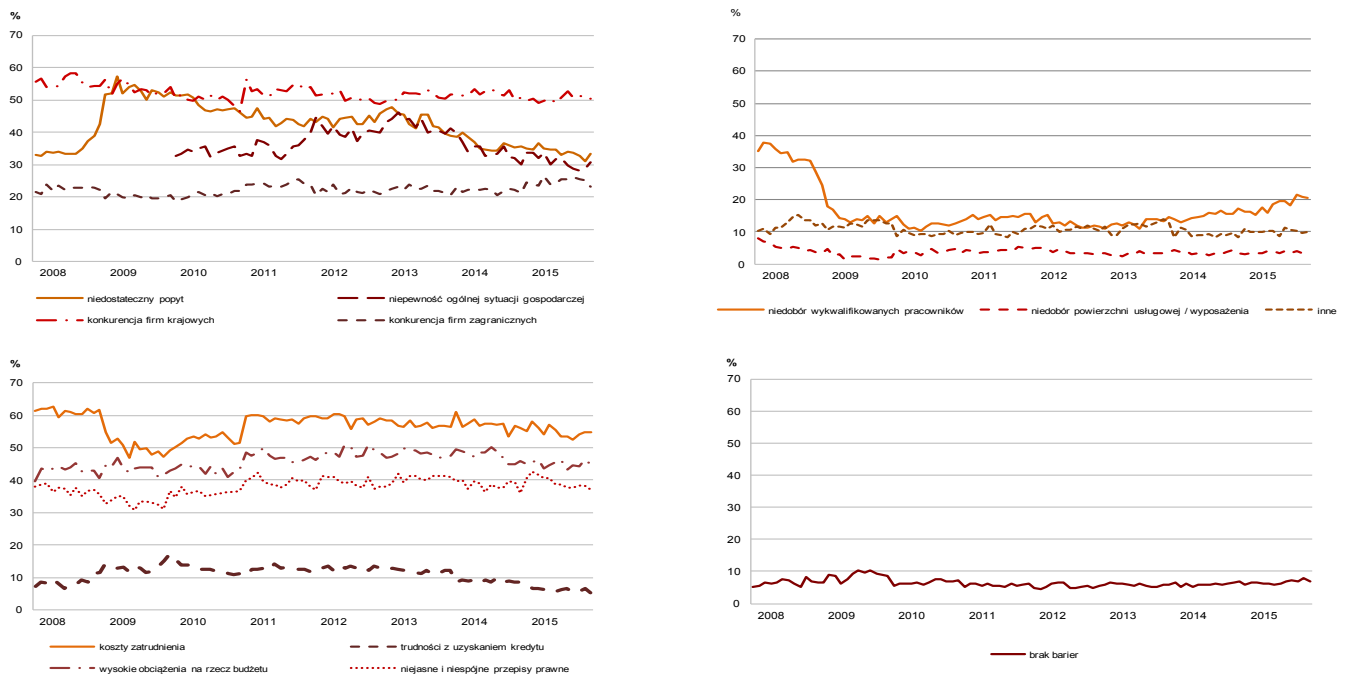
OGÓLNY KLIMAT KONIUNKTURY W SEKCJI TRANSPORT I GOSPODARKA MAGAZYNOWA



W grudniu wskaźnik ogólnego klimatu koniunktury w sekcji **transport i gospodarka magazynowa** kształtuje się na poziomie plus 1,2 (przed miesiącem plus 3,6). Poprawę koniunktury odnotowuje 13,4% badanych firm, a jej pogorszenie 12,2% (w listopadzie odpowiednio 14,6% i 11,0%). Pozostałe jednostki uznają, że ich sytuacja nie ulega zmianie.

Dyrektorzy jednostek zgłaszają bardziej niekorzystne niż w listopadzie diagnozy i prognozy **popytu i sprzedaży** usług. Aktualna **sytuacja finansowa** oceniana jest podobnie jak w ubiegłym miesiącu. Od października jej negatywne przewidywania pogarszają się. Sygnalizowany jest niewielki wzrost **opóźnień płatności** za wykonane usługi, zbliżony do odnotowanego przed miesiącem. Kierujący jednostkami zapowiadają nieznaczny wzrost **zatrudnienia**. W najbliższych trzech miesiącach **ceny** mogą nadal spadać w niewielkim stopniu.

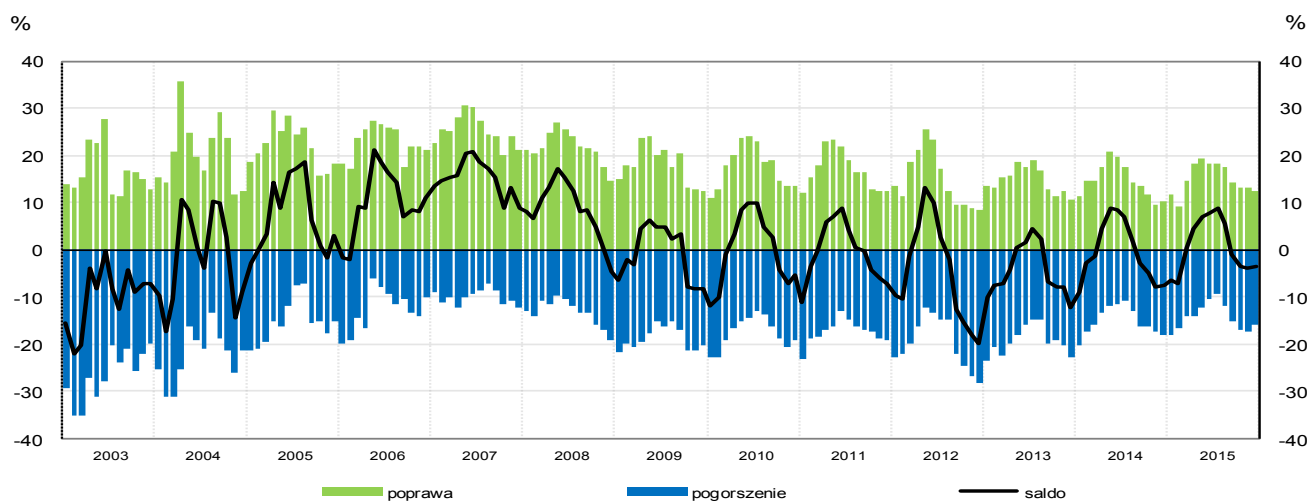
BARIERY DZIAŁALNOŚCI



W grudniu 6,9% badanych przedsiębiorstw (przed rokiem 6,8%) deklaruje, że nie napotyka na **bariery w prowadzeniu bieżącej działalności**. Największe trudności wskazywane przez firmy zgłaszające bariery związane są z kosztami zatrudnienia (54,7% w grudniu br., 56,0% przed rokiem) oraz konkurencją firm krajowych (50,4% w grudniu br., 50,7% przed rokiem) – uciążliwość tych barier utrzymuje się na zbliżonym poziomie od początku 2011 r. Od stycznia 2013 r. zmniejsza się znaczenie barier związanych z niedostatecznym popytem (33,4% w grudniu br., 35,7% przed rokiem) oraz niepewnością ogólnej sytuacji gospodarczej (30,6% w grudniu br., 30,2% przed rokiem).

¹ Wyniki opracowano na podstawie danych uzyskanych od 4314 z ok. 5000 podmiotów objętych badaniem.

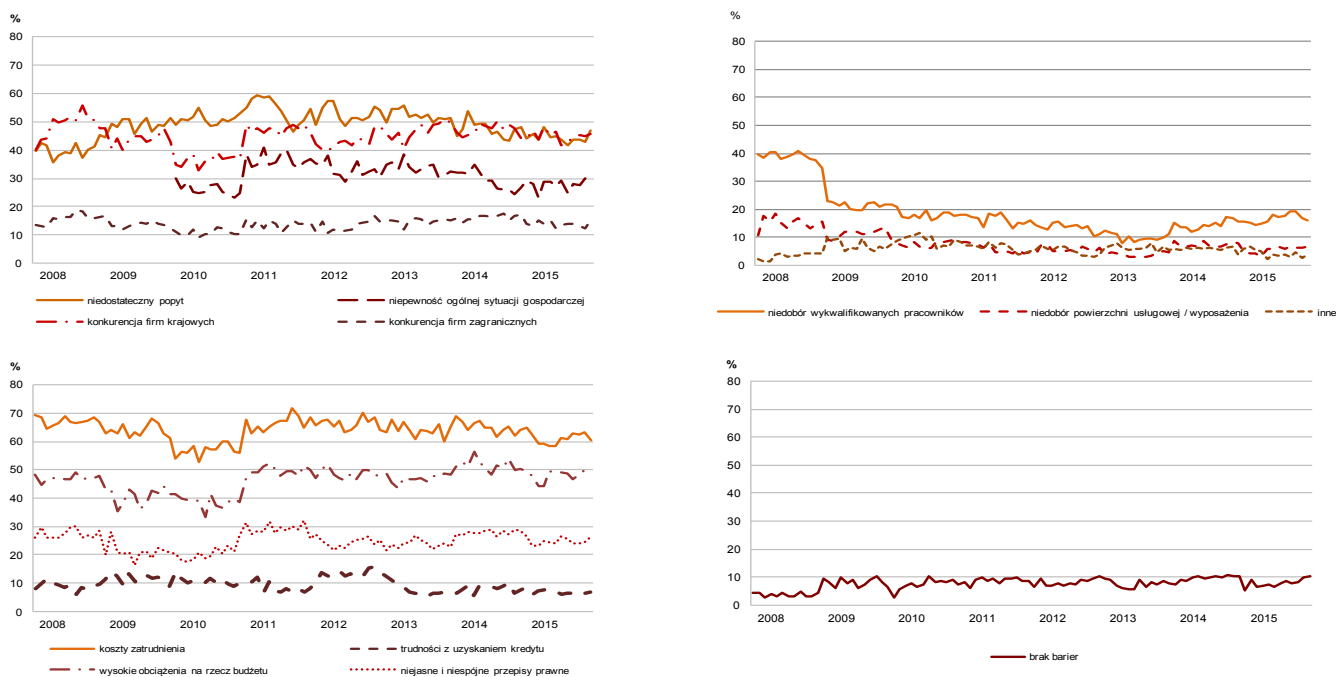
OGÓLNY KLIMAT KONIUNKTURY W SEKCJI ZAKWATEROWANIE I GASTRONOMIA



W grudniu wskaźnik ogólnego klimatu koniunktury w sekcji **zakwaterowanie i gastronomia** kształtuje się na poziomie minus 3,7 (przed miesiącem minus 4,0). Poprawę koniunktury odnotowuje 12,4% badanych firm, a jej pogorszenie 16,1% (w listopadzie odpowiednio 13,1% i 17,1%). Pozostałe jednostki uznają, że ich sytuacja nie ulega zmianie.

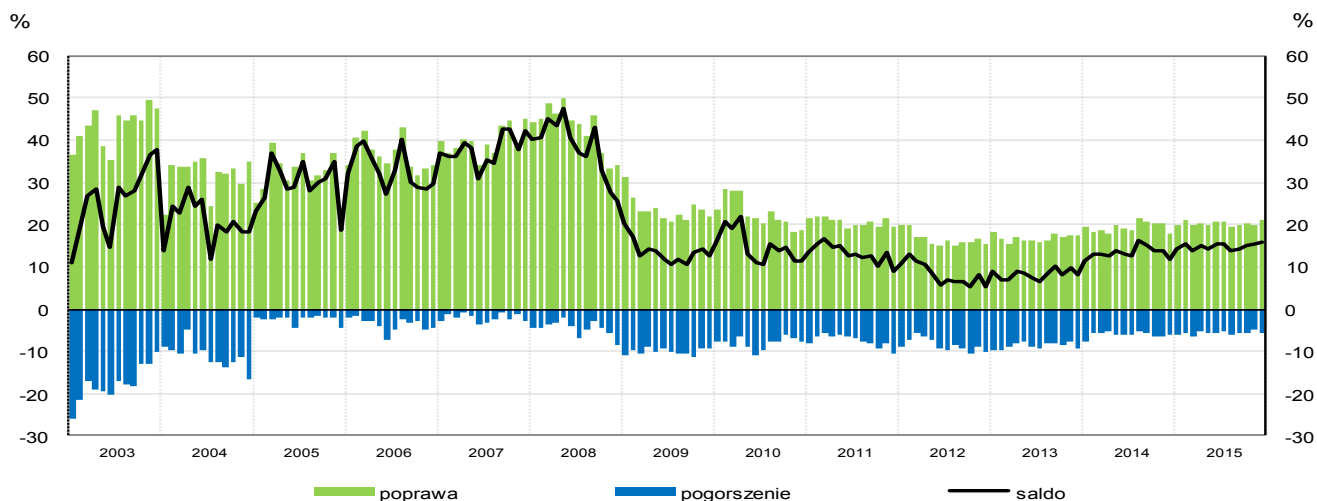
Mimo bardziej niekorzystnych ocen bieżącego **popytu** oraz **sprzedaży**, prognozy w tym zakresie są mniej pesymistyczne od sformułowanych w listopadzie. Diagnozy **sytuacji finansowej** są mniej negatywne od sygnalizowanych przed miesiącem, przy utrzymujących się na zbliżonym poziomie niekorzystnych jej przewidywaniach. Dyrektorzy jednostek sygnalizują niewielki wzrost **opóźnień płatności** za wykonane usługi. W najbliższych trzech miesiącach można spodziewać się redukcji **zatrudnienia**, ale mniejszych od zapowiadanych w listopadzie. Przedsiębiorcy prognozują niewielki spadek **cen**, mniej znaczący niż oczekiwali przed miesiącem.

BARIERY DZIAŁALNOŚCI



Odsetek przedsiębiorców nieodczuwających żadnych **barier w prowadzeniu bieżącej działalności** kształtuje się na poziomie 10,4% (przed rokiem 10,2%). Największe trudności napotymane przez jednostki zgłaszające bariery związane są z kosztami zatrudnienia (60,4% w grudniu br., 64,1% przed rokiem).

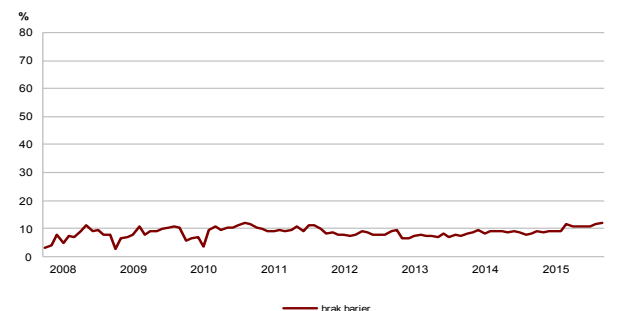
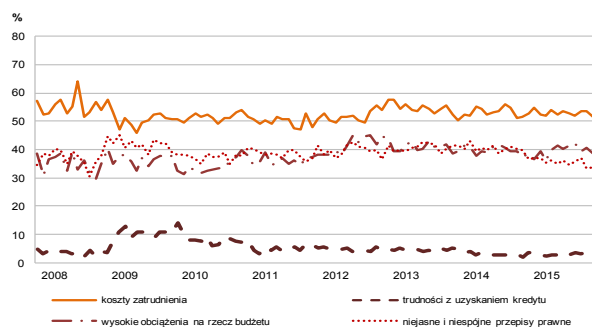
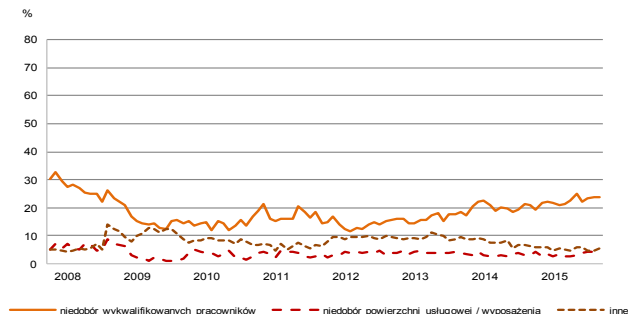
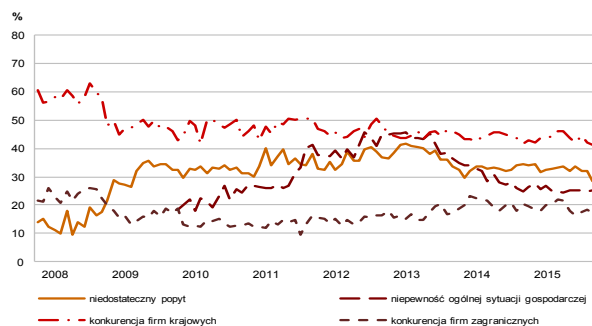
OGÓLNY KLIMAT KONIUNKTURY W SEKCJI INFORMACJA I KOMUNIKACJA



W grudniu wskaźnik ogólnego klimatu koniunktury w sekcji **informacja i komunikacja** kształtuje się na poziomie plus 15,8 (przed miesiącem plus 15,3). Poprawę koniunktury odnotowuje 21,3% badanych firm, a jej pogorszenie 5,5% (w listopadzie odpowiednio 20,1% i 4,8%). Pozostałe jednostki uznają, że ich sytuacja nie ulega zmianie.

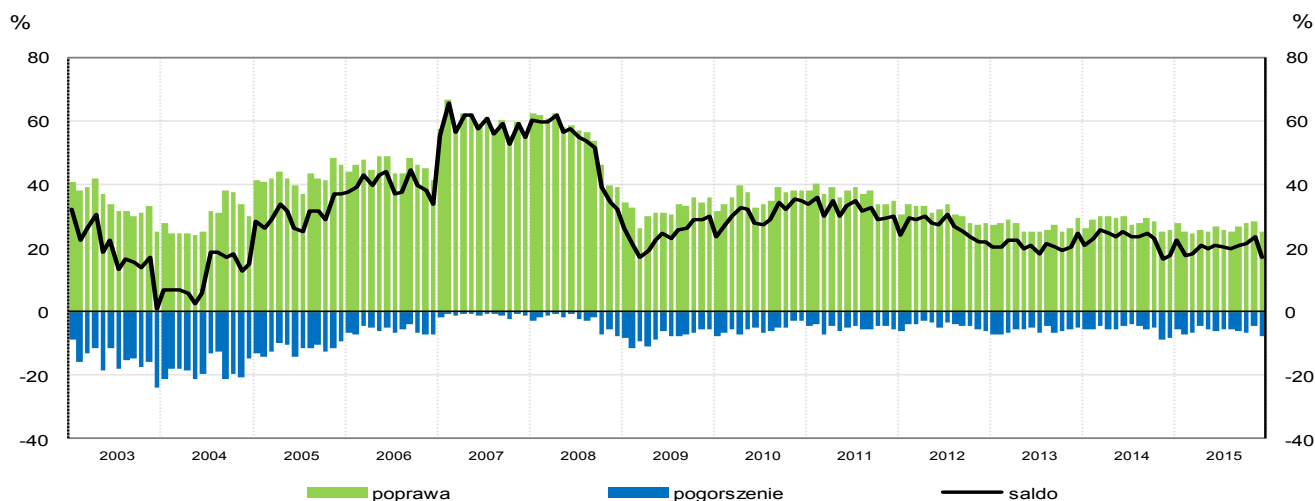
Bieżący **popyt** i **sprzedaż** oceniane są korzystnie, podobnie jak przed miesiącem. Prognozy w tym zakresie są nieznacznie mniej optymistyczne od formułowanych przed miesiącem. Diagnozy **sytuacji finansowej** są nieco mniej pozytywne od zgłaszanych w listopadzie. Dyrektorzy jednostek spodziewają się, że ich sytuacja finansowa może poprawiać się bardziej znacząco niż to przewidywali w ubiegłym miesiącu. Odnotowywane jest niewielkie zmniejszenie **opóźnień płatności** za wykonane usługi. W najbliższych miesiącach można spodziewać się nieznacznego spadku **cen**. Dyrektorzy jednostek zapowiadają wzrost **zatrudnienia**, nieco większy od prognozowanego w listopadzie.

BARIERY DZIAŁALNOŚCI



Odsetek przedsiębiorców nieodczuwających żadnych **barier w prowadzeniu bieżącej działalności** kształtuje się na poziomie 12,0% (przed rokiem 8,1%). Największe trudności sygnalizowane przez firmy zgłaszające bariery związane są z kosztami zatrudnienia (51,6% w grudniu br., 51,4% przed rokiem – utrzymują się na zbliżonym poziomie od początku 2012 r.). W skali roku najbardziej zmniejszyło się znaczenie barier związanych z niedostatecznym popytem (z 34,6% do 28,3%) oraz niejasnymi i niespójnymi przepisami prawnymi (z 39,7% do 33,7%). Od maja 2012 r. stopniowo rośnie znaczenie bariery związanej z niedoborem wykwalifikowanych pracowników (w grudniu 23,9%, przed rokiem 20,9%).

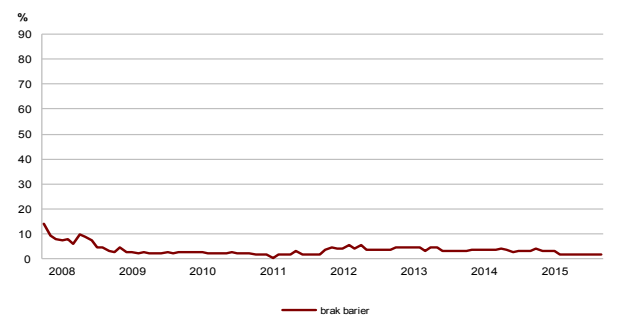
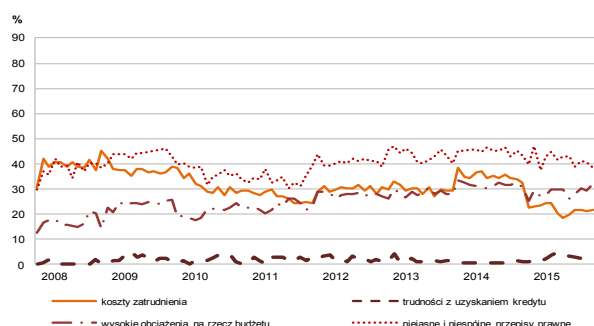
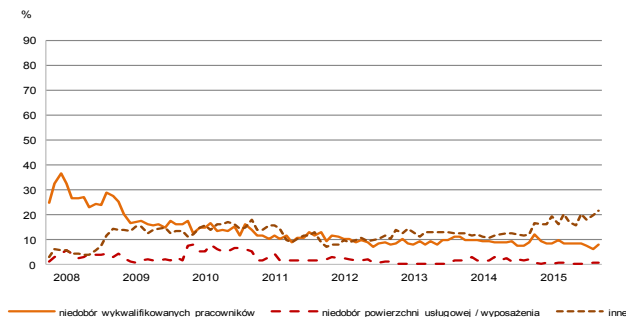
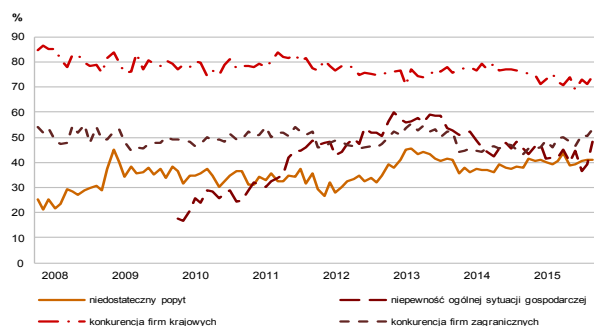
OGÓLNY KLIMAT KONIUNKTURY W SEKCJI FINANSE I UBEZPIECZENIA



W grudniu wskaźnik ogólnego klimatu koniunktury w sekcji **działalność finansowa i ubezpieczeniowa** kształtuje się na poziomie plus 17,3 (przed miesiącem plus 23,8). Poprawę koniunktury odnotowuje 25,0% badanych firm, a jej pogorszenie 7,7% (w listopadzie odpowiednio 28,5% i 4,7%). Pozostałe jednostki uznają, że ich sytuacja nie ulega zmianie.

Mimo bardziej pozytywnych niż przed miesiącem ocen bieżącego **popytu** i **sprzedaży**, przewidywania w tym zakresie są mniej optymistyczne. Zarówno diagnozy jak i prognozy **sytuacji finansowej** są mniej korzystne od zgłaszanych w listopadzie. Odnotowywane jest niewielkie zmniejszenie **opóźnień płatności** za wykonane usługi. Przewidywany na najbliższe miesiące wzrost **cen** jest większy od zapowiadanego w listopadzie. Planowane redukcje **zatrudnienia** mogą być zbliżone do zapowiadanych przed miesiącem.

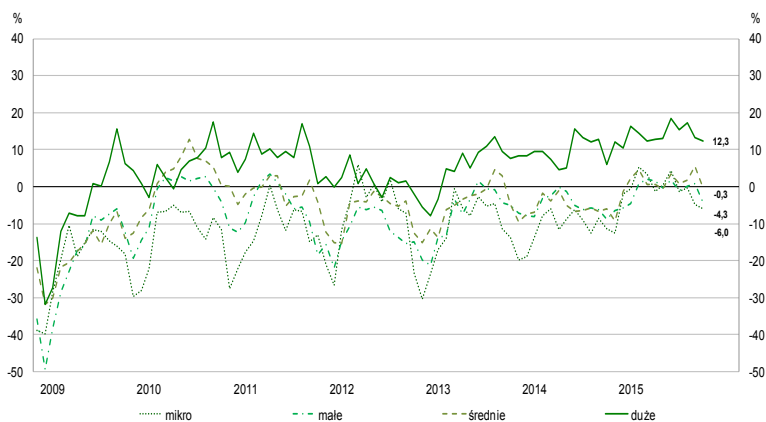
BARIERY DZIAŁALNOŚCI



Odsetek przedsiębiorców nieodczuwających żadnych **barier** w **prowadzeniu bieżącej działalności** kształtuje się na poziomie 1,9% (przed rokiem 3,3%). Największe trudności napotymane przez przedsiębiorstwa zgłaszające bariery związane są z konkurencją firm krajowych (74,1% w grudniu br., 75,9% przed rokiem). Częściej niż w grudniu ub. r. kierujący firmami zaznaczają barierę związaną z konkurencją firm zagranicznych (z 43,2% do 53,2%). Od końca ubiegłego roku maleje znaczenie bariery związanej z kosztami zatrudnienia – uciążliwość tej bariery spadła w skali roku w największym stopniu (z 32,7% do 21,5%).

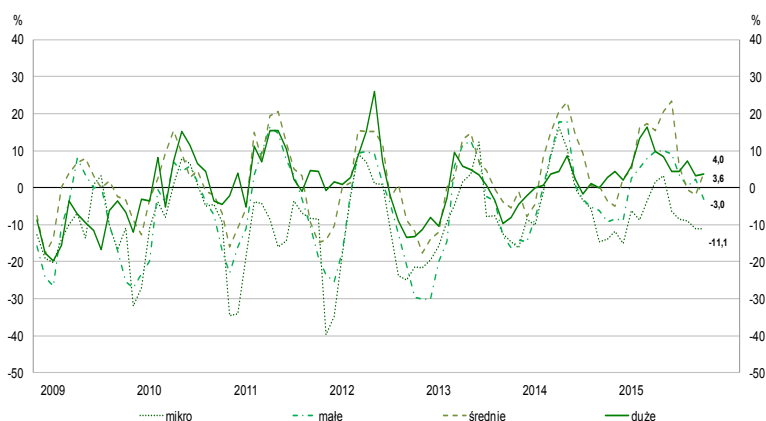
OGÓLNY KLIMAT KONIUNKTURY W WYBRANYCH SEKCJACH WEDŁUG KLAS WIELKOŚCI

TRANSPORT I GOSPODARKA MAGAZYNOWA



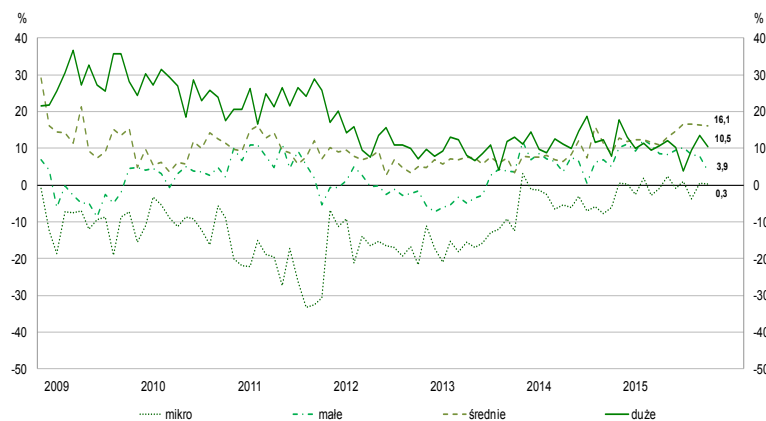
Podmioty o liczbie pracujących do 249 osób oceniają koniunkturę gorzej niż przed miesiącem, najbardziej pesymistycznie – jednostki o liczbie pracujących do 9 osób. Jedynie firmy duże (o liczbie pracujących 250 i więcej osób) formułują korzystne oceny, zbliżone do odnotowanych w listopadzie.

DZIAŁALNOŚĆ ZWIĄZANA Z ZAKWATEROWANIEM I GASTRONOMIĄ



Najbardziej niekorzystnie, podobnie jak przed miesiącem, oceniają koniunkturę podmioty o liczbie pracujących do 9 osób. Pozytywne opinie w zakresie koniunktury formułują firmy średnie i duże (o liczbie pracujących 50 i więcej osób); oceny jednostek dużych (o liczbie pracujących 250 i więcej osób) są zbliżone do sygnalizowanych w listopadzie, a firm średnich (o liczbie pracujących od 50 do 249 osób) – lepsze.

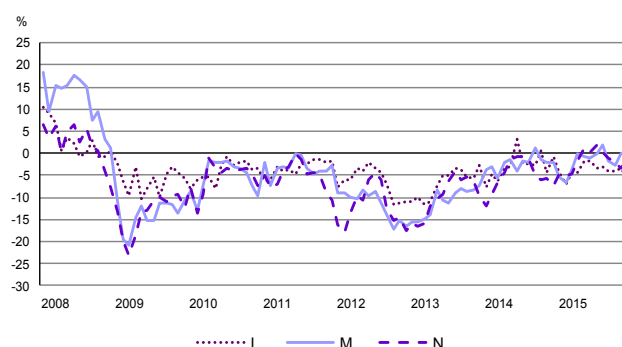
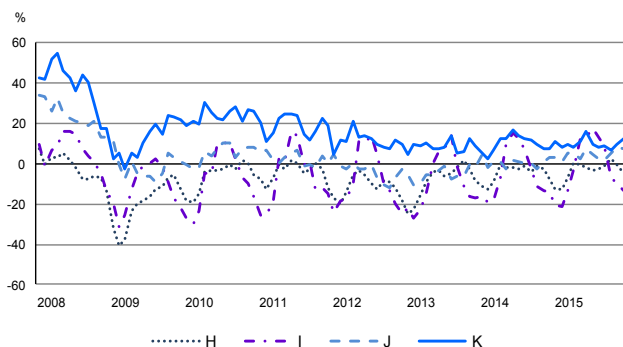
INFORMACJA I KOMUNIKACJA



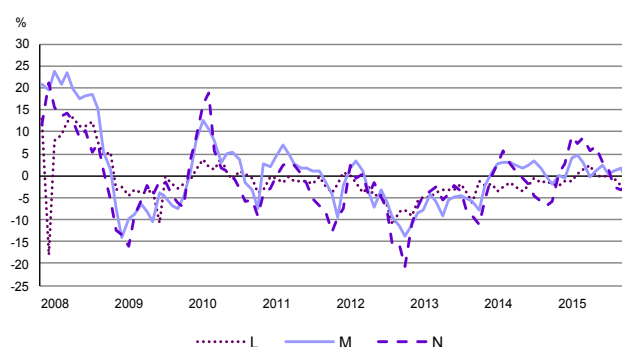
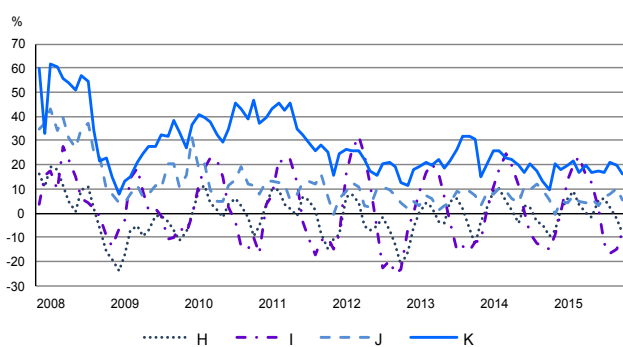
Jednostki wszystkich klas wielkości oceniają koniunkturę pozytywnie, najlepiej – podmioty średnie (o liczbie pracujących od 50 do 249 osób) – ich opinie utrzymują się na zbliżonym poziomie od czterech miesięcy. Kierujący firmami dużymi (o liczbie pracujących 250 i więcej osób) oraz małymi (o liczbie pracujących od 10 do 49 osób) zgłaszają oceny mniej korzystne niż w listopadzie.

SYTUACJA PRZEDSIĘBIORSTW W POSZCZEGÓLNYCH SEKCJACH - WYBRANE WSKAŹNIKI

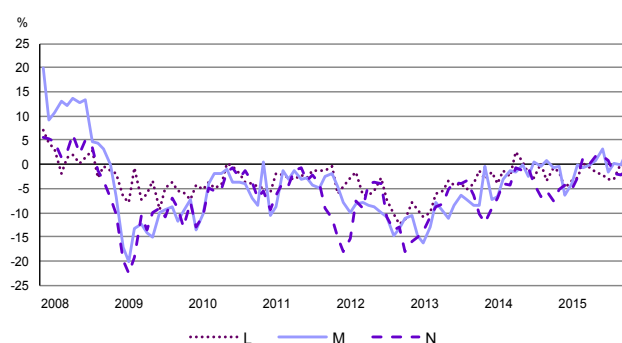
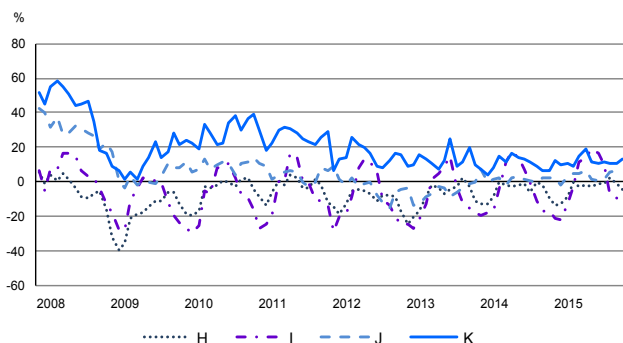
POPYT — DIAGNOZA



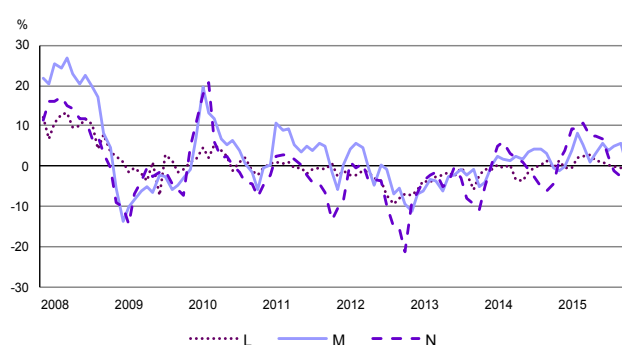
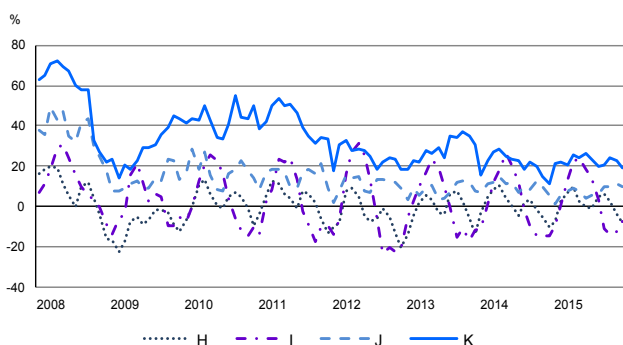
POPYT — PROGNOZA



SPRZEDAŻ — DIAGNOZA



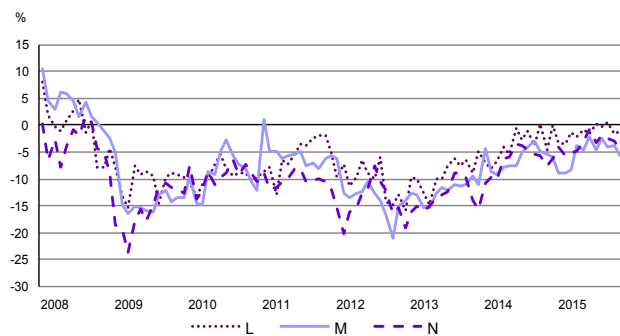
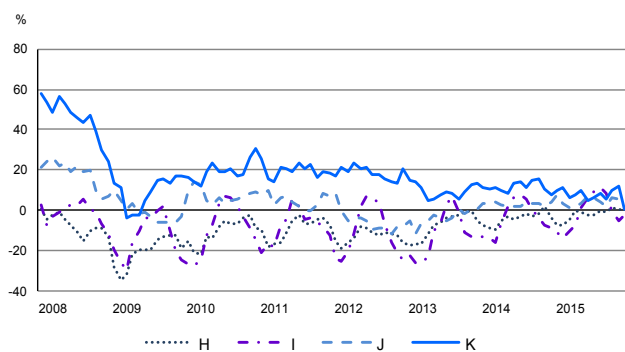
SPRZEDAŻ — PROGNOZA



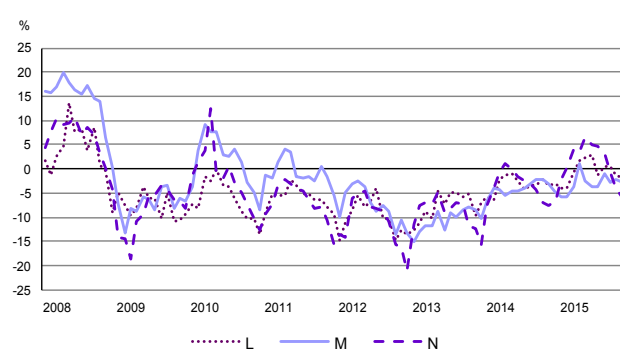
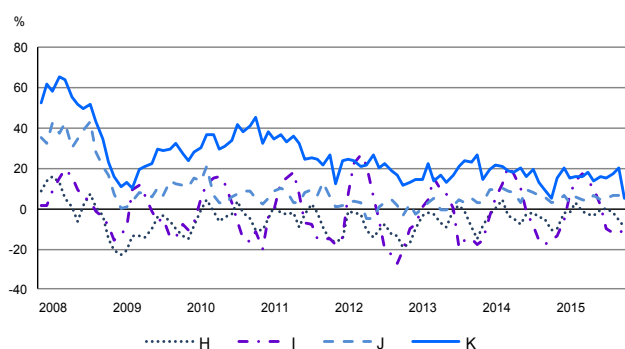
H – Transport i gospodarka magazynowa, **I** – Działalność związana z zakwaterowaniem i usługami gastronomicznymi,
J – Informacja i komunikacja, **K** – Działalność finansowa i ubezpieczeniowa,
L – Działalność związana z obsługą rynku nieruchomości, **M** – Działalność profesjonalna, naukowa i techniczna,
N – Działalność w zakresie usług administrowania i działalność wspierająca

SYTUACJA PRZEDSIĘBIORSTW W POSZCZEGÓLNYCH SEKCJACH - WYBRANE WSKAŹNIKI CD.

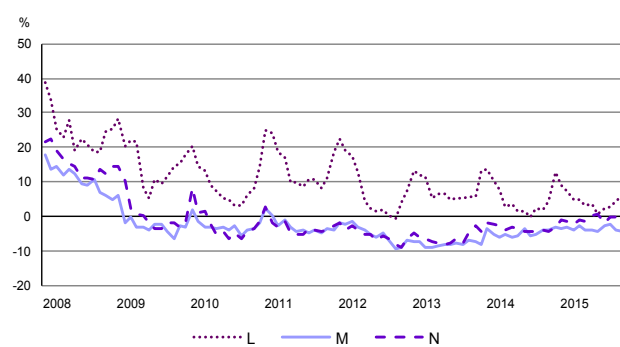
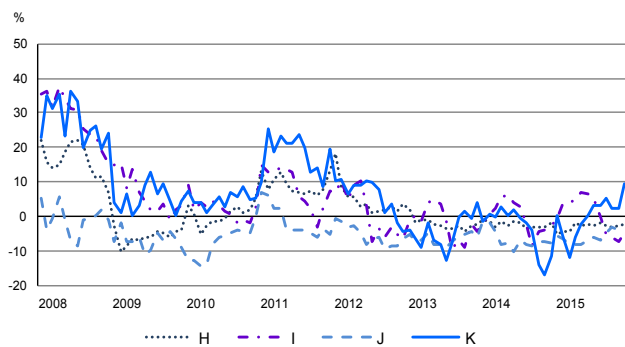
SYTUACJA FINANSOWA — DIAGNOZA



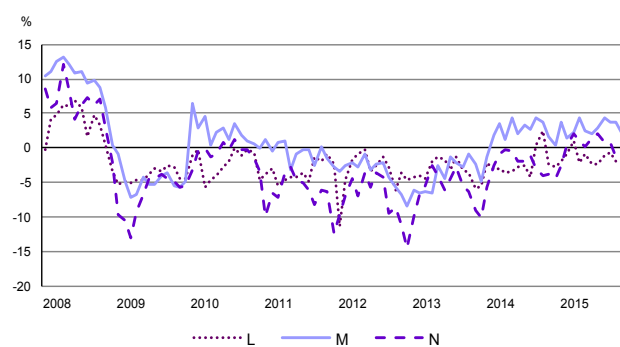
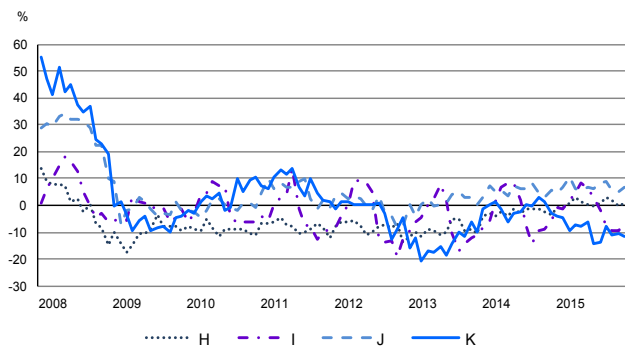
SYTUACJA FINANSOWA — PROGNOZA



CENY — PROGNOZA



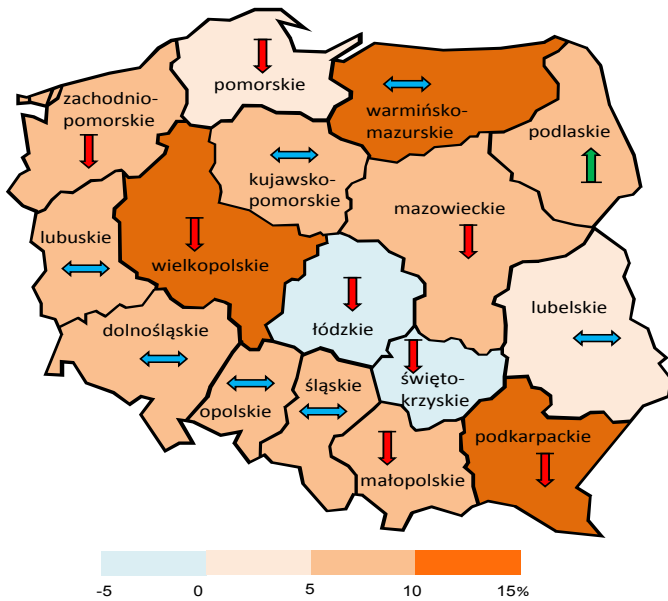
ZATRUDNIENIE — PROGNOZA



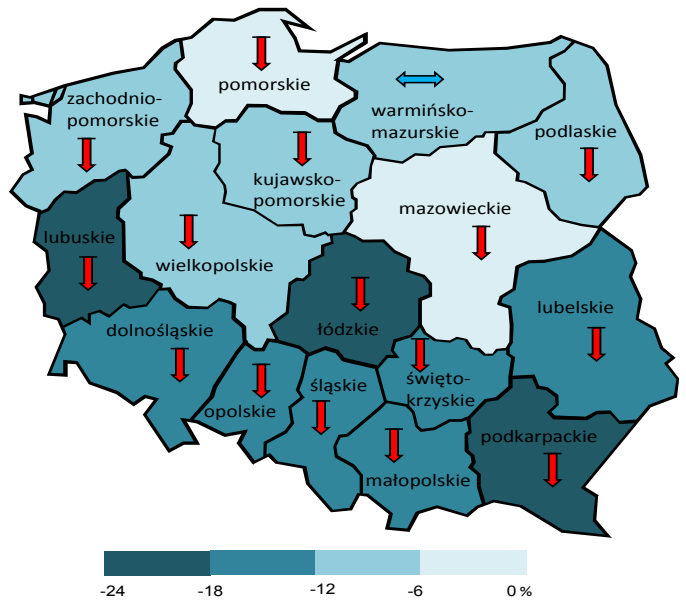
H – Transport i gospodarka magazynowa, **I** – Działalność związana z zakwaterowaniem i usługami gastronomicznymi,
J – Informacja i komunikacja, **K** – Działalność finansowa i ubezpieczeniowa,
L – Działalność związana z obsługą rynku nieruchomości, **M** – Działalność profesjonalna, naukowa i techniczna,
N – Działalność w zakresie usług administrowania i działalność wspierająca

6. Ogólny klimat koniunktury według województw (dane wg siedziby przedsiębiorstwa)

Przetwórstwo przemysłowe



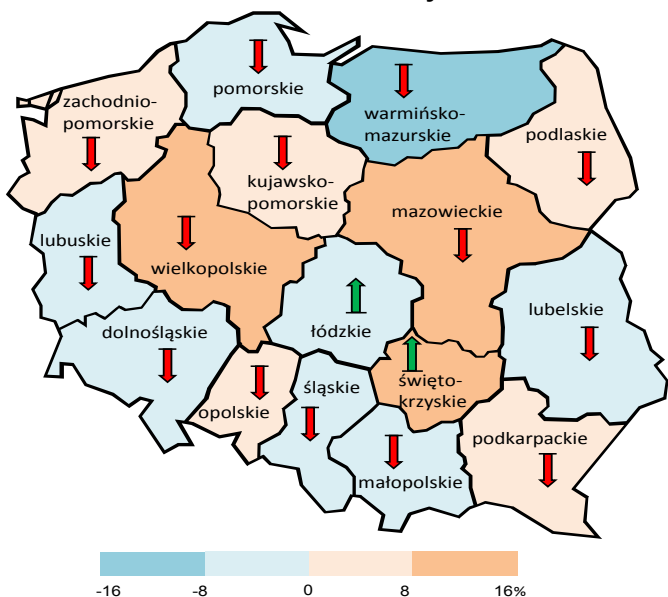
Budownictwo



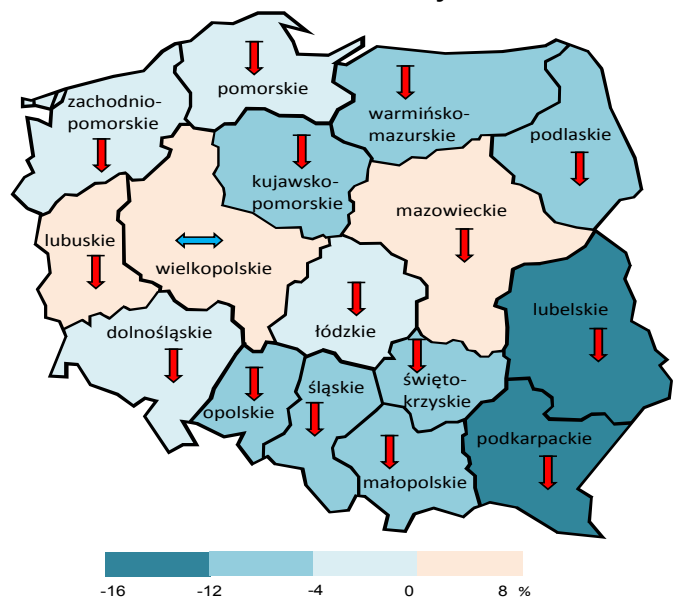
W grudniu podmioty z większości województw prowadzące działalność w zakresie przetwórstwa przemysłowego zgłaszają pozytywne opinie dotyczące koniunktury, choć często ostrożniejsze niż przed miesiącem. Najbardziej korzystne oceny koniunktury sygnalizują jednostki z województwa **podkarpackiego**, **wielkopolskiego**, **warmińsko-mazurskiego** i **mazowieckiego**. Negatywne opinie formułują jednostki, których siedziba znajduje się w województwie **świętokrzyskim** i **łódzkim**.

Jednostki ze wszystkich województw prowadzące działalność w zakresie budownictwa oceniają w grudniu koniunkturę pesymistycznie. Jedynie podmioty z województwa **warmińsko-mazurskiego** formułują oceny koniunktury zbliżone do zgłaszanych przed miesiącem, przedsiębiorstwa z pozostałych województw oceniają koniunkturę bardziej niekorzystnie. Najbardziej negatywne opinie formułują podmioty z województwa **lubuskiego**, **łódzkiego** oraz **podkarpackiego**.

Handel hurtowy



Handel detaliczny



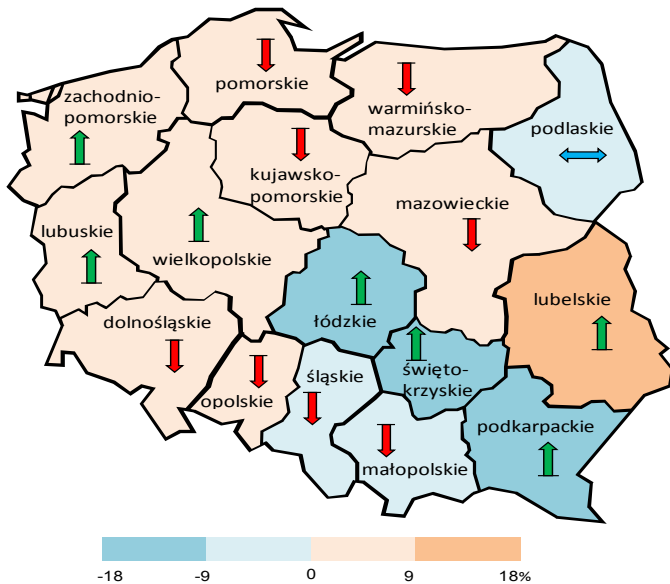
W grudniu najbardziej korzystnie koniunkturę w handlu hurtowym oceniają jednostki z województwa **świętokrzyskiego**. Najbardziej pesymistyczne opinie formułują przedsiębiorstwa z województwa **warmińsko-mazurskiego**.

Najbardziej optymistycznie koniunkturę w handlu detalicznym oceniają w grudniu przedsiębiorstwa, których siedziba znajduje się w województwie **wielkopolskim**. Pesymistyczne oceny w tym zakresie zgłaszają przede wszystkim przedsiębiorstwa z województwa **lubelskiego**.

↑ Poprawa koniunktury w stosunku do poprzedniego miesiąca
↔ Poziom koniunktury bez zmian w stosunku do poprzedniego miesiąca

↓ Pogorszenie koniunktury w stosunku do poprzedniego miesiąca

Transport i gospodarka magazynowa

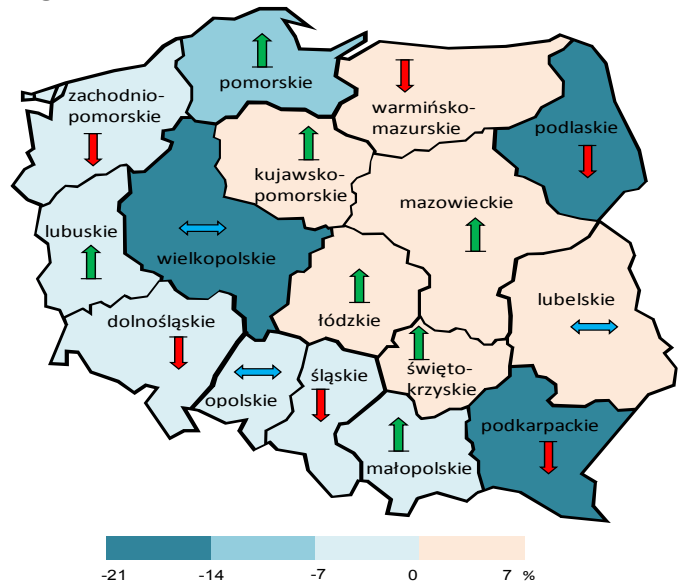


W większości województw podmioty z sekcji transport i gospodarka magazynowa oceniają w grudniu koniunkturę pozytywnie. Najbardziej optymistyczne oceny zgłaszają jednostki mające siedzibę w województwie **lubelskim**.

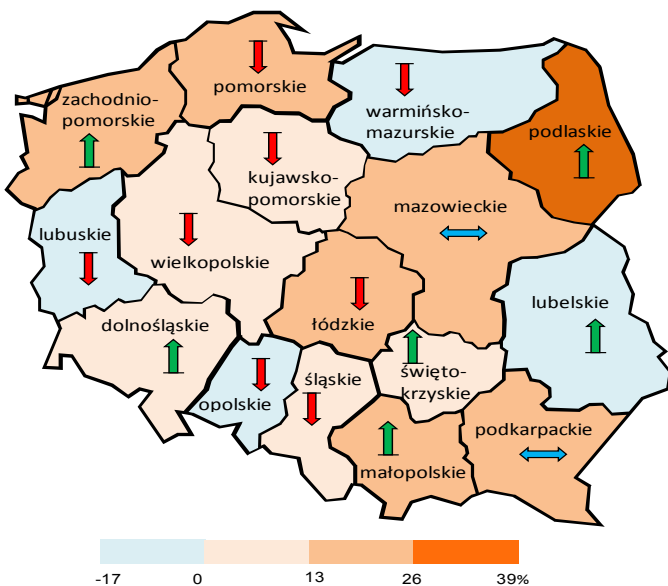
Najbardziej pesymistycznie oceniają koniunkturę podmioty mające siedzibę w województwie **świętokrzyskim**, **łódzkim** oraz **podkarpackim**.

Zakwaterowanie i gastronomia

W większości województw podmioty z sekcji działalność związana z zakwaterowaniem i gastronomią oceniają w grudniu koniunkturę negatywnie. Najbardziej pesymistycznie, gorzej niż w listopadzie, oceniają koniunkturę podmioty z województwa **podlaskiego** i **podkarpackiego**. Najbardziej korzystne oceny koniunktury zgłaszają jednostki, których siedziba znajduje się w województwie **łódzkim** oraz **świętokrzyskim**.



Informacja i komunikacja



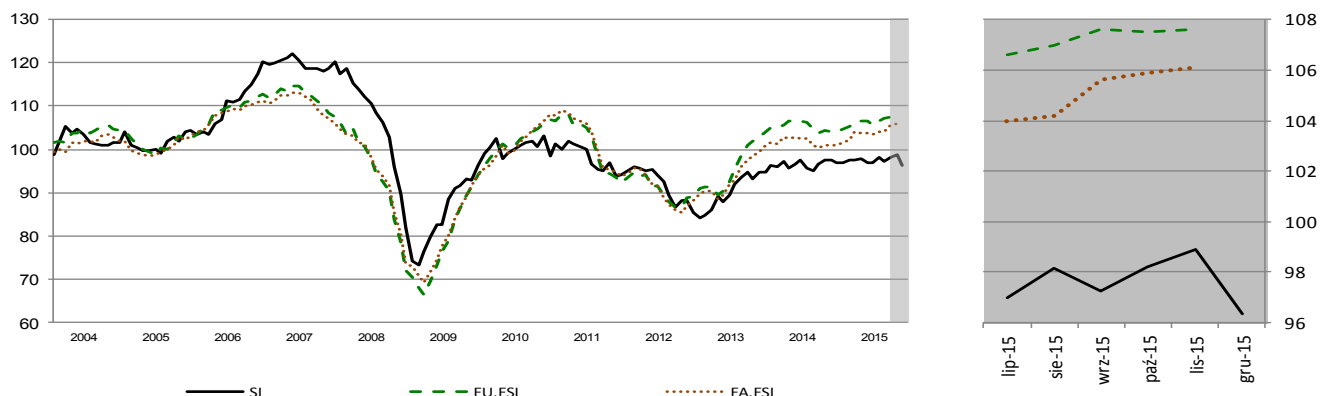
W większości województw podmioty z sekcji informacja i komunikacja oceniają w grudniu koniunkturę pozytywnie. Najbardziej optymistyczne oceny koniunktury, lepsze od zgłaszanych przed miesiącem, odnotowują podmioty mające siedzibę w województwie **podlaskim**. Najbardziej pesymistycznie i gorzej niż w listopadzie oceniają koniunkturę firmy z województwa **warmińsko-mazurskiego** oraz **lubuskiego**.

↑ Poprawa koniunktury w stosunku do poprzedniego miesiąca
↔ Poziom koniunktury bez zmian w stosunku do poprzedniego miesiąca

↓ Pogorszenie koniunktury w stosunku do poprzedniego miesiąca

7. Wskaźnik syntetyczny koniunktury gospodarczej (SI)

WSKAŹNIK SYNTETYCZNY DLA POLSKI¹, WSKAŹNIKI ODCZUĆ EKONOMICZNYCH DLA UNII EUROPEJSKIEJ I STREFY EURO²



SI – Wskaźnik syntetyczny koniunktury gospodarczej dla Polski

EU.ESI - Wskaźnik odczuć ekonomicznych dla Unii Europejskiej (European Union - EU)

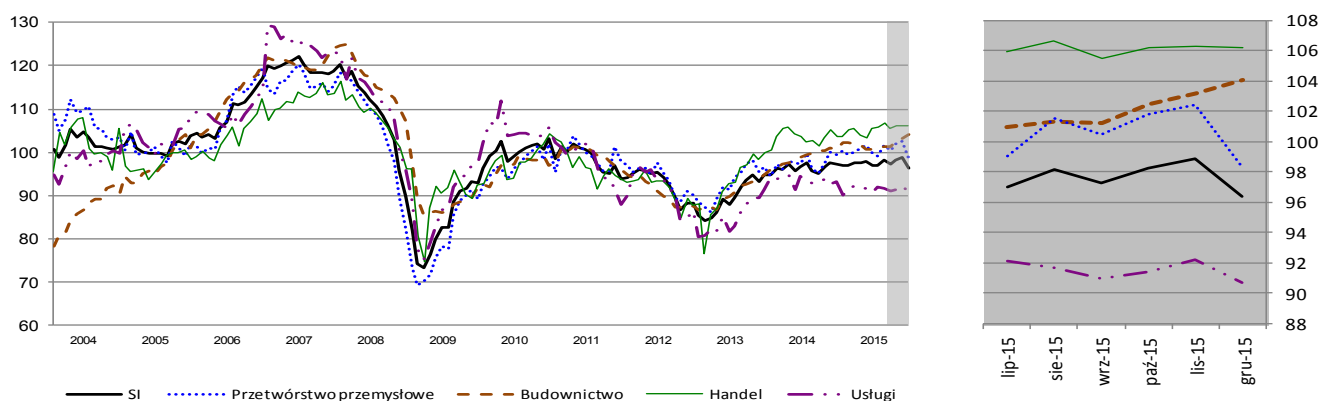
EA.ESI - Wskaźnik odczuć ekonomicznych dla strefy Euro (Euro area - EA)

Wskaźnik syntetyczny koniunktury gospodarczej (SI)¹ kształtuje się w grudniu na poziomie niższym od notowanego przed miesiącem i przed rokiem.

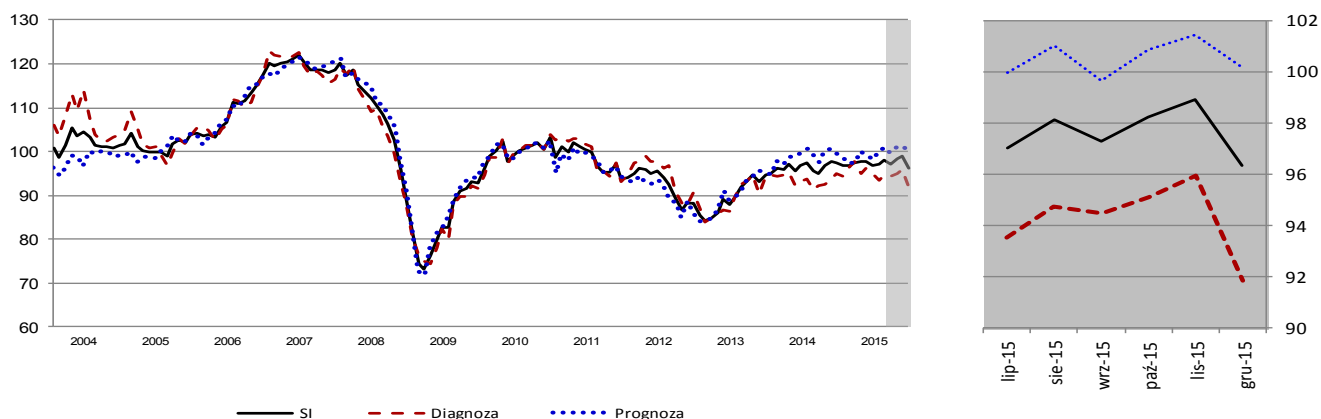
W porównaniu z listopadem br. składowe dotyczące przemysłu i usług maleją w niewielkim stopniu, składowa odnosząca się do handlu utrzymuje się na zbliżonym poziomie, a budownictwa – nieznacznie rośnie. W skali roku wzrasta wartość składowej w budownictwie i handlu, natomiast maleje – dla przemysłu i usług.

Wskaźnik ocen diagnostycznych jest niższy od zgłaszanego zarówno przed miesiącem jak i przed rokiem. Wartość składowej prognostycznej jest nieznacznie niższa niż w listopadzie br., a nieco wyższa niż w grudniu ub. r.

WSKAŹNIK SYNTETYCZNY I JEGO DEKOMPOZYCJA



WSKAŹNIK SYNTETYCZNY I JEGO DEKOMPOZYCJA cd.



Metodologia badań koniunktury gospodarczej prowadzonych z wykorzystaniem testu koniunktury polega na zbieraniu opinii przedsiębiorców na temat bieżącej i przyszłej sytuacji kierowanych przez nich jednostek w zakresie takich elementów prowadzonej działalności gospodarczej jak portfel zamówień, produkcja, sytuacja finansowa, zatrudnienie, ceny, działalność inwestycyjna, napotykanne bariery. Udzielając odpowiedzi na ankietę koniunktury, respondenci powinni opierać się na swych ogólnych odczuciach dotyczących bieżącej i przyszłej sytuacji przedsiębiorstwa, bez odwoływania się do zapisów księgowych.

Wskaźnik ogólnego klimatu koniunktury gospodarczej jest wskaźnikiem złożonym. Obliczany jest jako średnia arytmetyczna sald odpowiedzi na pytania z ankiety miesięcznej dotyczące bieżącej i przewidywanej sytuacji gospodarczej przedsiębiorstwa. Gdy wskaźnik jest większy od zera odnotowywany jest "dobry" klimat koniunktury. W przeciwnym wypadku klimat jest oceniany jako "zły".

Ze względu na zaokrąglenia danych, w niektórych przypadkach obliczone wskaźniki złożone mogą nieznacznie różnić się od składających się na nie wariantów odpowiedzi.

W **przetwórstwie przemysłowym** badaniem objęte są podmioty o liczbie pracujących 10 i więcej osób. W pozostałych badaniach (**budownictwo, handel hurtowy i detaliczny, usługi**) uczestniczą również podmioty o liczbie pracujących do 9 osób (w budownictwie – od 2006 r.).

Badaniem **usług** objęte są następujące sekcje: H – Transport i gospodarka magazynowa, I – Działalność związana z zakwaterowaniem i usługami gastronomicznymi, J – Informacja i komunikacja, K – Działalność finansowa i ubezpieczeniowa, L – Działalność związana z obsługą rynku nieruchomości, M – Działalność profesjonalna, naukowa i techniczna, N – Działalność w zakresie usług administrowania i działalność wspierająca, P – Edukacja, Q – Opieka zdrowotna i pomoc społeczna, R – Działalność związana z kulturą, rozrywką i rekreacją, S – Pozostała działalność usługowa.

¹Patrz: str. 29 Badanie koniunktury gospodarczej GUS, 2015,

http://stat.gov.pl/download/gfx/portalinformacyjny/pl/defaultaktualnosci/5516/5/6/1/badanie_koniunktury_gospodarczej_2015.pdf

²Patrz Business and Consumer Surveys, Komisja Europejska, DG ECFIN

http://ec.europa.eu/economy_finance/db_indicators/surveys/index_en.htm

Opracowanie merytoryczne:
Departament Przedsiębiorstw
Hanna Sękowska Tel. 22 608 36 51,
Magdalena Święcka Tel. 22 608 35 50,
Olga Gaca Tel. 22 608 36 51,
Hubert Stefaniak Tel. 22 608 35 50,
Łukasz Gontarz Tel. 22 608 35 50.

Rozpowszechnianie:
Rzecznik Prasowy Prezesa GUS
Artur Satora
Tel: 22 608 3475, 22 608 3009
e-mail: rzecznik@stat.gov.pl

Wyniki badania koniunktury w przemyśle, budownictwie, handlu i usługach można znaleźć na stronie GUS
<http://stat.gov.pl/obszary-tematyczne/koniunktura/koniunktura/koniunktura-w-przemysle-budownictwie-handlu-i-uslugach-2000-2015,4,8.html>