

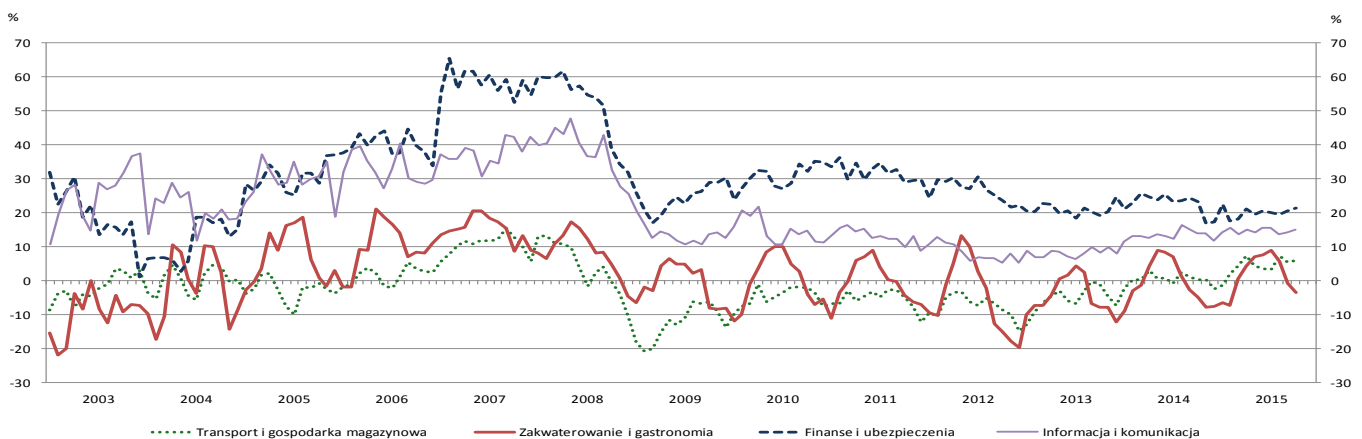
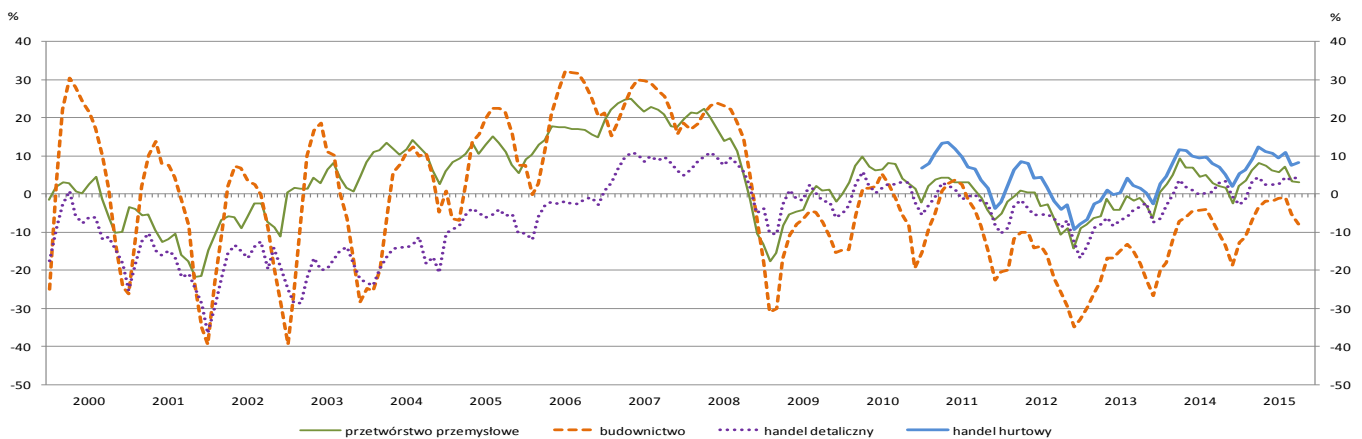


KONIUNKTURA GOSPODARCZA

Koniunktura w przemyśle, budownictwie, handlu i usługach w październiku 2015 r.

W październiku dyrektorzy przedsiębiorstw większości badanych sekcji zgłaszają pozytywne oceny koniunktury. Jednostki z sekcji **przetwórstwo przemysłowe** oceniają koniunkturę optymistycznie, podobnie jak przed miesiącem i lepiej niż w analogicznym okresie ostatnich czterech lat. Podmioty prowadzące działalność w zakresie **budownictwa** formułują bardziej pesymistyczne opinie na temat koniunktury niż we wrześniu, ale są one lepsze od sygnalizowanych w październiku poprzednich czterech lat. Oceny z zakresu **handlu hurtowego** są korzystne, zbliżone do zgłaszanych przed miesiącem i lepsze od prezentowanych w analogicznym miesiącu ostatnich czterech lat. Od marca 2015 r. utrzymują się pozytywne opinie dotyczące koniunktury **handlu detalicznego** i są one lepsze od zgłaszanych w październiku poprzednich sześciu lat. Podmioty należące do sekcji **transport i gospodarka magazynowa** od dziewięciu miesięcy oceniają koniunkturę gospodarczą optymistycznie, w październiku – podobnie jak we wrześniu i lepiej niż w analogicznym miesiącu ostatnich siedmiu lat. Opinie formułowane przez przedsiębiorców zajmujących się **zakwaterowaniem i gastronomią** są bardziej pesymistyczne niż przed miesiącem, ale mniej niekorzystne niż w październiku ostatnich pięciu lat. Od początku ubiegłego roku utrzymują się zbliżone, korzystne oceny koniunktury zgłaszane przez dyrektorów jednostek prowadzących działalność z zakresu **informacji i komunikacji**. Najbardziej optymistyczne opinie spośród badanych rodzajów działalności, zbliżone do sygnalizowanych przed rokiem, formułują jednostki należące do sekcji **finanse i ubezpieczenia**; oceny te utrzymują się na podobnym poziomie od kwietnia br.

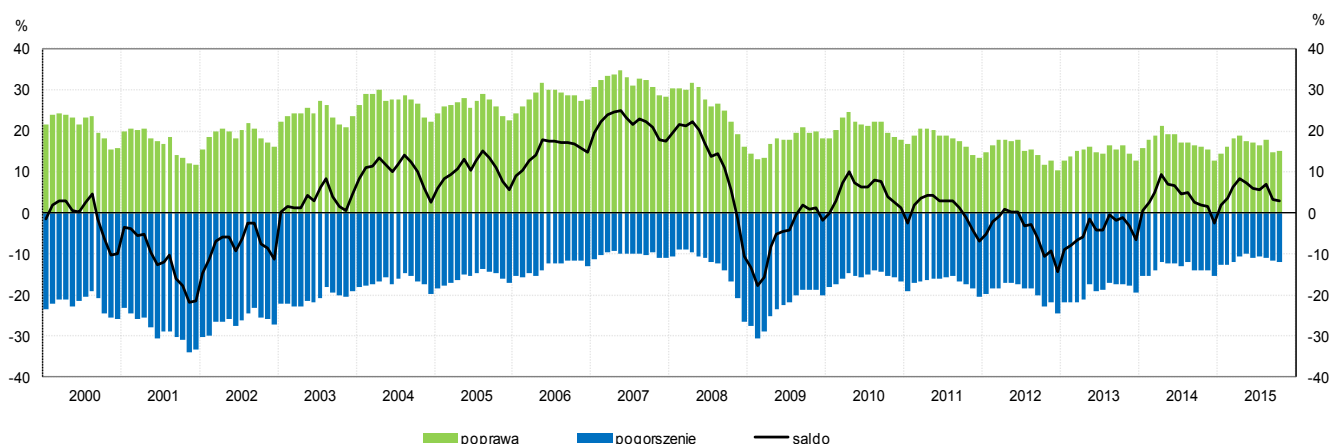
OGÓLNY KLIMAT KONIUNKTURY WEDŁUG RODZAJU DZIAŁALNOŚCI



1. Przetwórstwo przemysłowe¹

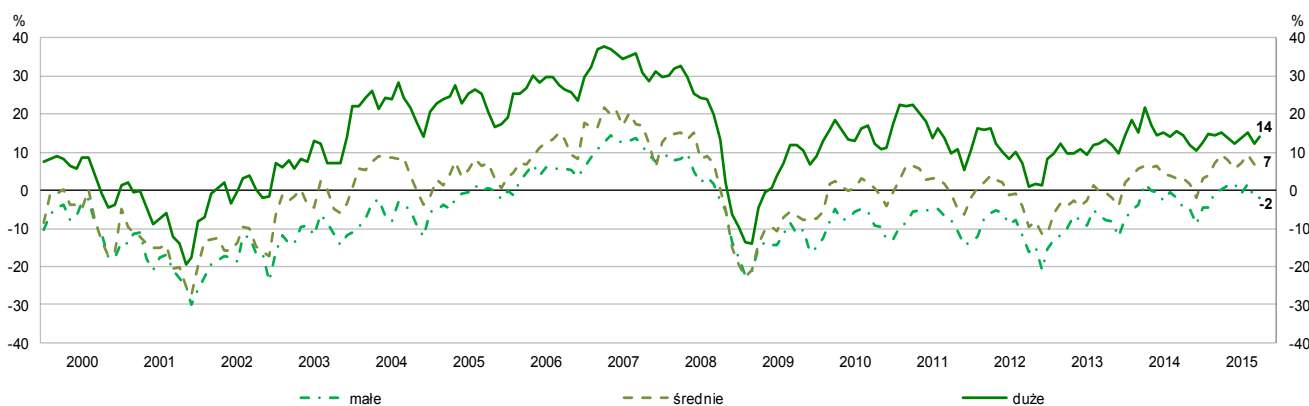
W październiku **ogólny klimat koniunktury** w przetwórstwie przemysłowym kształtuje się na poziomie plus 3, podobnie jak we wrześniu. W obu miesiącach poprawę koniunktury sygnalizuje 15% badanych przedsiębiorstw, a jej pogorszenie – 12%. Pozostałe przedsiębiorstwa uważają, że ich sytuacja nie ulega zmianie.

OGÓLNY KLIMAT KONIUNKTURY W SEKCJI PRZETWÓRSTWO PRZEMYSŁOWE



W październiku bieżący **portfel zamówień** oceniany jest pozytywnie, na co wpływają korzystne opinie dotyczące krajowego portfela zamówień. Zagraniczny portfel zamówień jest oceniany mniej pesymistycznie niż w ubiegłym miesiącu. Bieżąca **produkcja** jest zwiększana, po niewielkim spadku odnotowanym we wrześniu. **Sytuacja finansowa** jest oceniana mniej negatywnie niż w ubiegłym miesiącu. Nieznacznie wzrastają **należności**; **opóźnienia płatności** za sprzedane produkty rosną w stopniu zbliżonym do odnotowanego we wrześniu. Stan **zapasów** wyrobów gotowych oceniany jest przez przedsiębiorców jako nadmierny w stosunku do zapotrzebowania. Oczekiwania dotyczące portfela zamówień są nieznacznie negatywne. Przyszła produkcja może rosnąć w niewielkim stopniu, wolniej niż zapowiadano przed miesiącem. Przewidywania w zakresie sytuacji finansowej są nieznacznie pesymistyczne, wobec korzystnych prognoz formułowanych od lutego 2015 roku. W najbliższych trzech miesiącach może utrzymywać się dotychczasowy stan **zatrudnienia**. Dyrektorzy jednostek przewidują spadek **cen** wyrobów przemysłowych.

OGÓLNY KLIMAT KONIUNKTURY WEDŁUG KLAS WIELKOŚCI

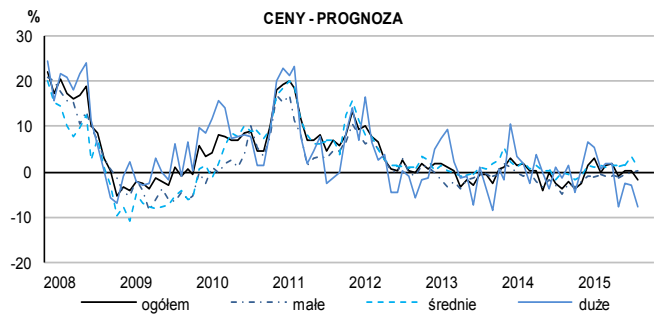
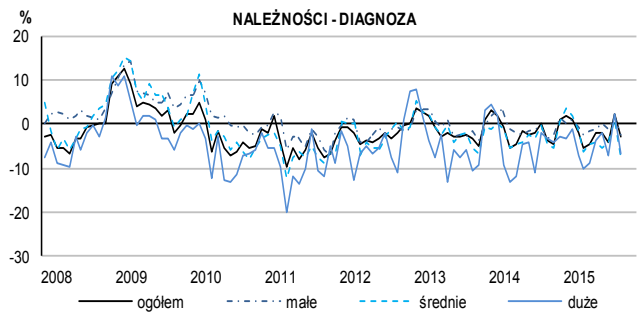
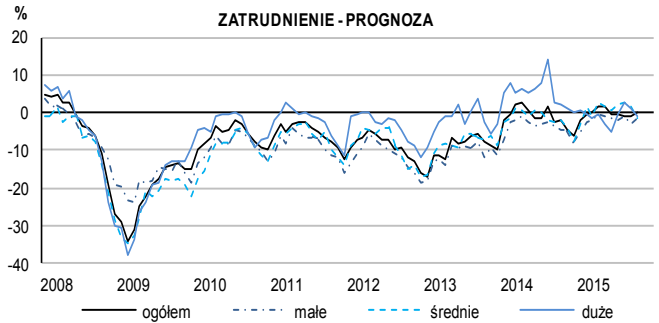
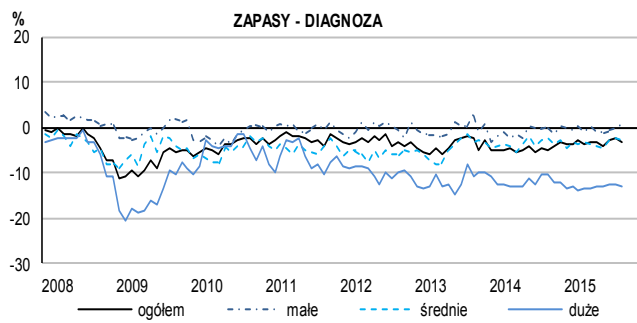
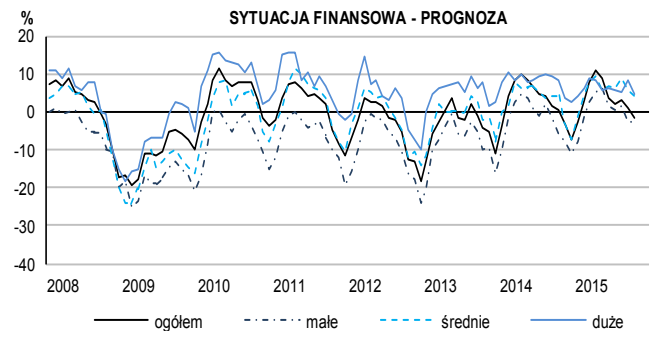
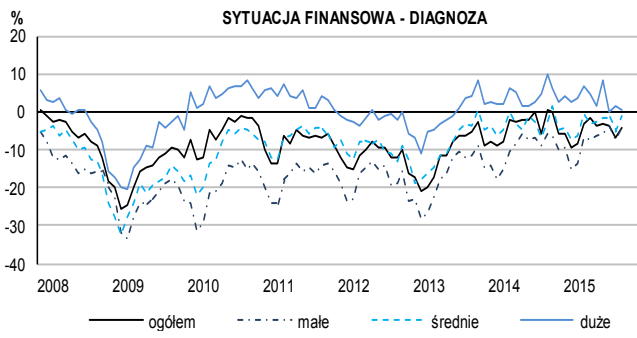
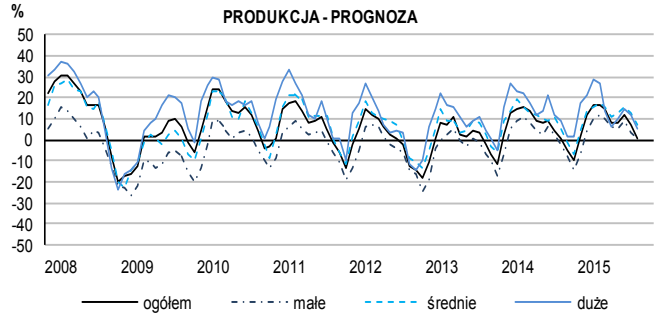
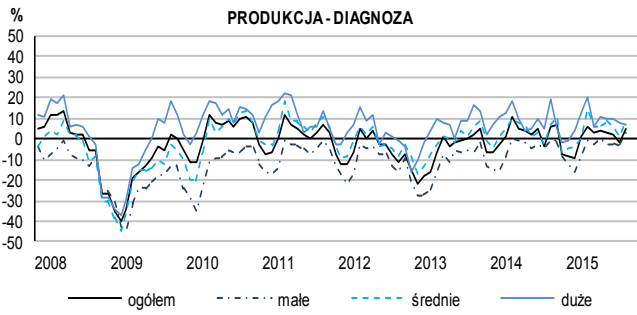
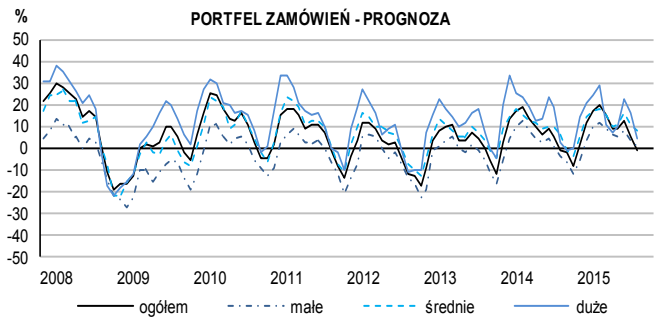
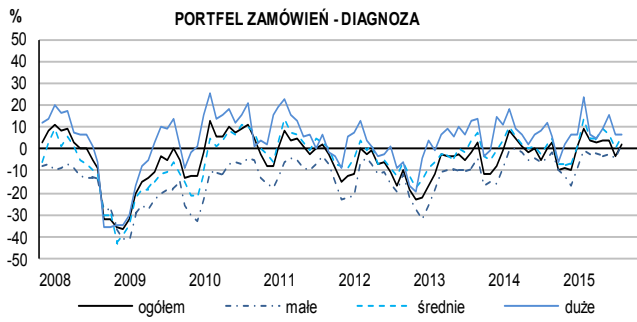


W październiku podmioty małe (o liczbie pracujących od 10 do 49 osób) oceniają koniunkturę nieznacznie negatywnie, podobnie jak przed miesiącem. Jednostki średnie (o liczbie pracujących od 50 do 249 osób) formułują opinie pozytywne, zbliżone do zgłaszanych we wrześniu. Przedsiębiorstwa duże (o liczbie pracujących 250 i więcej osób) oceniają koniunkturę najbardziej optymistycznie, nieco lepiej niż w ubiegłym miesiącu.

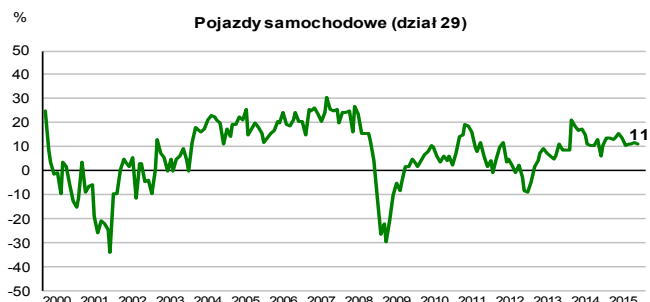
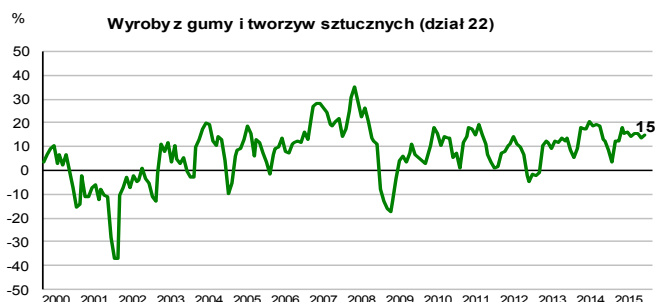
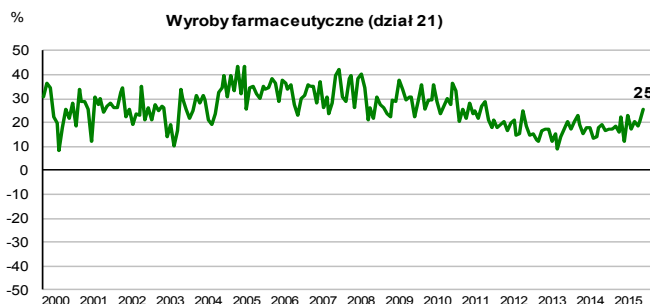
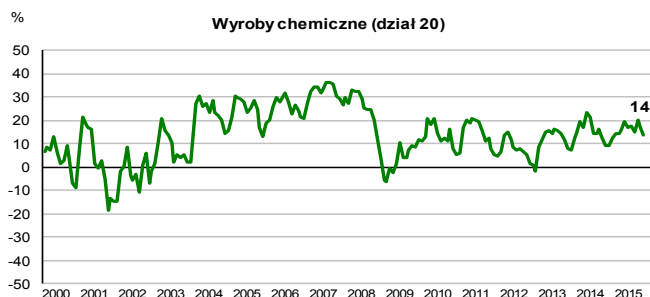
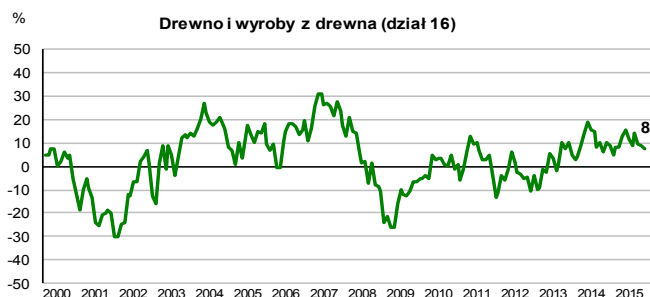
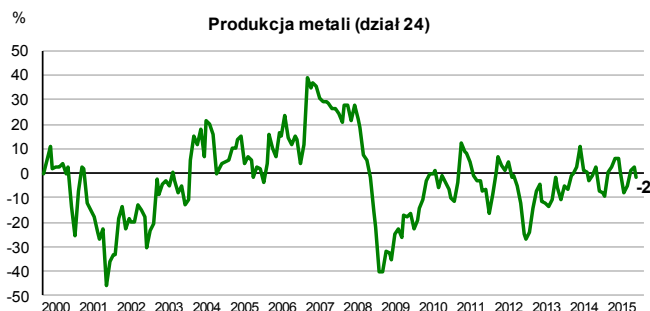
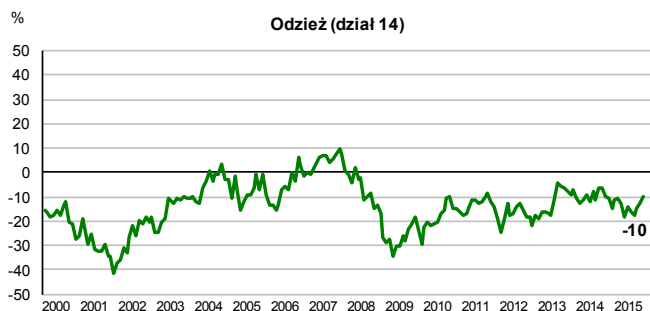
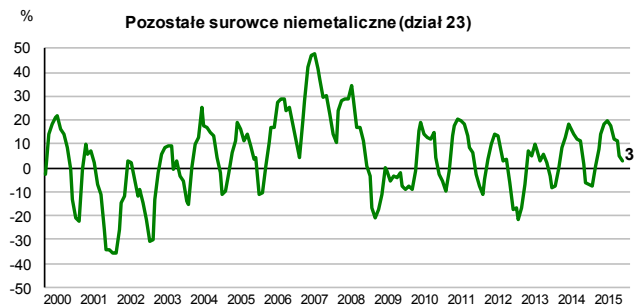
W większości działów przetwórstwa przemysłowego oceny ogólnego klimatu koniunktury są pozytywne. Najbardziej optymistyczne opinie dotyczące koniunktury formułują producenci wyrobów farmaceutycznych (plus 25 w październiku, plus 20 we wrześniu – oceny te są bardziej korzystne niż w październiku ostatnich czterech lat), mebli (plus 18 w październiku, plus 19 we wrześniu – oceny te są bardziej optymistyczne niż w analogicznym miesiącu poprzednich siedmiu lat), papieru i wyrobów z papieru (plus 18 w październiku i we wrześniu – oceny te są bardziej korzystne niż w październiku ostatnich pięciu lat). Równie korzystne oceny są zgłaszane przez zajmujących się poligrafia i reprodukcją zapisanych nośników informacji (plus 20 w październiku, plus 16 we wrześniu). Negatywne oceny koniunktury sygnalizują producenci odzieży (minus 10 w październiku, minus 13 we wrześniu), metali (minus 2 w październiku, plus 3 we wrześniu).

¹ Wyniki opracowano na podstawie danych uzyskanych od 95% z ok. 3500 podmiotów objętych badaniem.

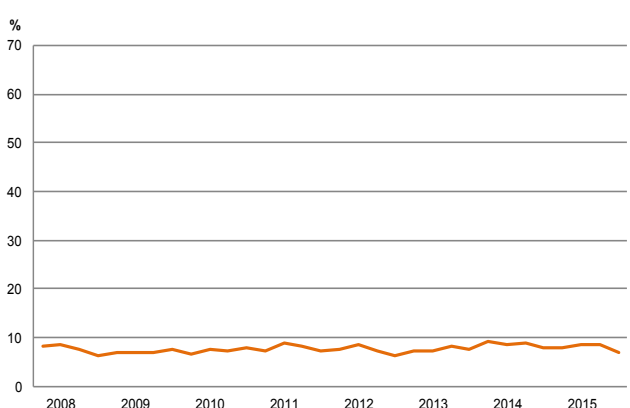
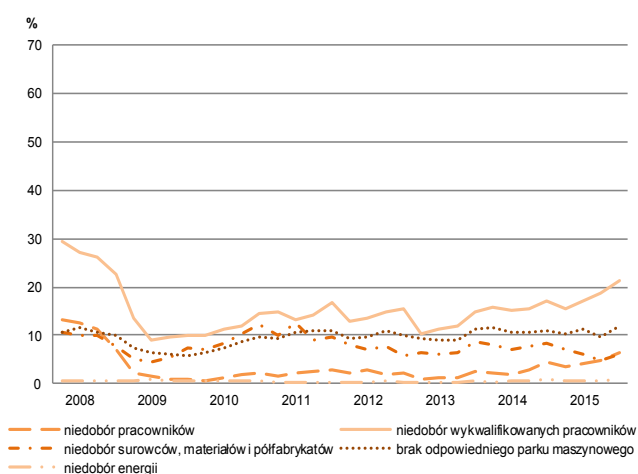
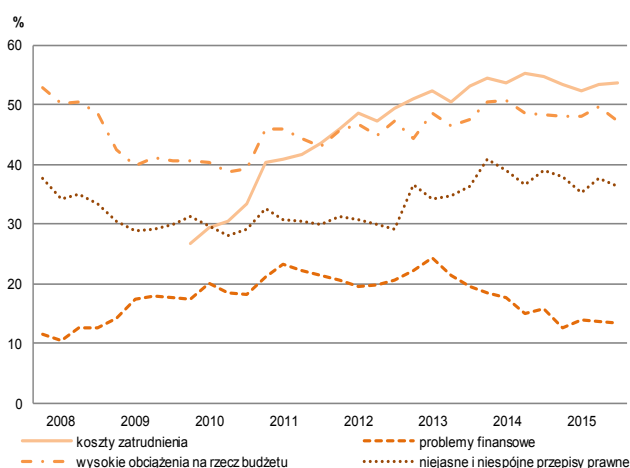
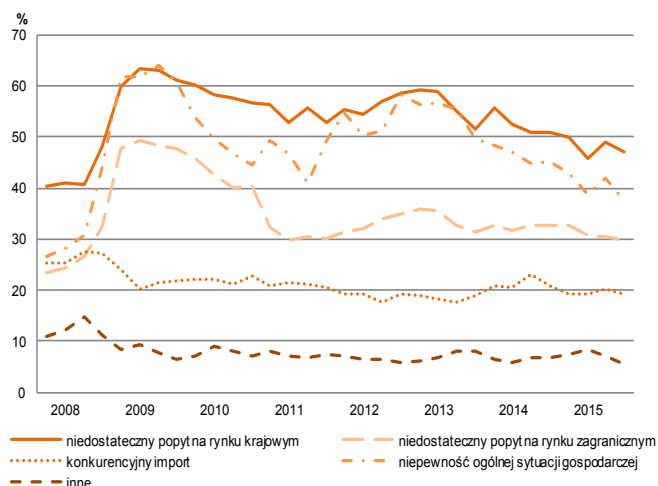
SYTUACJA PRZEDSIĘBIORSTW W POSZCZEGÓLNYCH KLASACH WIELKOŚCI - WYBRANE WSKAŹNIKI



WSKAŹNIKI OGÓLNEGO KLIMATU KONIUNKTURY

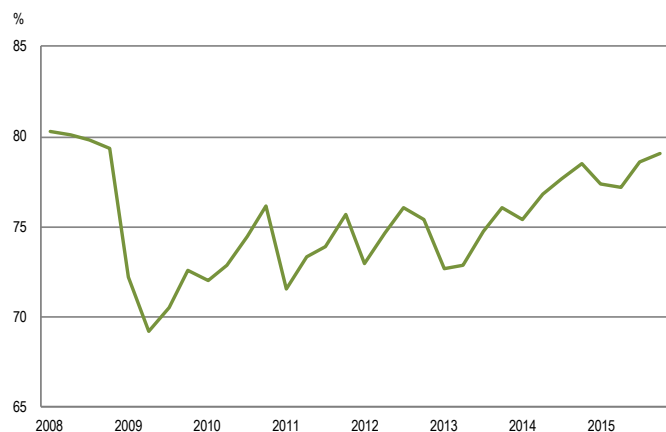


BARIERY DZIAŁALNOŚCI



W październiku br. 6,8% przedsiębiorców deklaruje, że nie napotyka na **bariery w prowadzeniu swojej bieżącej działalności** (8,0% w październiku ub. r.). W pozostałych jednostkach najczęściej zgłaszanymi barierami są: koszty zatrudnienia (54% przedsiębiorstw w październiku br., 55% przed rokiem), wysokie obciążenia na rzecz budżetu (47% przedsiębiorstw w październiku bieżącego i 48% w analogicznym miesiącu ubiegłego roku), niedostateczny popyt na rynku krajowym (47% przedsiębiorstw w październiku bieżącego roku i 51% przed rokiem), niepewność ogólnej sytuacji gospodarczej (38% przedsiębiorstw w październiku br., 45% przed rokiem – znaczenie tej bariery spadło najbardziej znacząco w ciągu roku). W skali roku w największym stopniu wzrosło znaczenie bariery związanej z niedoborem wykwalifikowanych pracowników (z 17% do 21%).

WYKORZYSTANIE MOCY PRODUKCYJNYCH

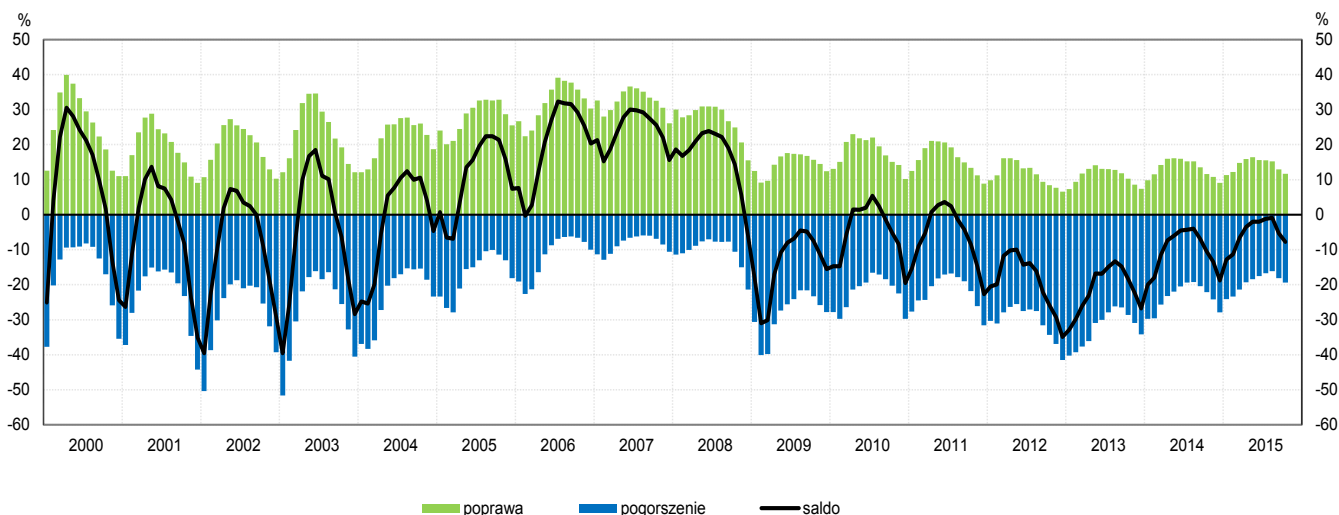


Wykorzystanie mocy produkcyjnych zgłaszane przez przedsiębiorców w październiku bieżącego i ubiegłego roku wynosi 79%. Najwyższe wykorzystanie mocy produkcyjnych odnotowują producenci mebli, odzieży, pojazdów samochodowych, przyczep i naczep, urządzeń elektrycznych, skór i wyrobów ze skór oraz zajmujący się naprawą, konserwacją i instalowaniem maszyn i urządzeń, a najniższe – producenci chemikaliów i wyrobów chemicznych, wyrobów farmaceutycznych, wyrobów z gumy, metali, artykułów spożywczych, napojów i tytoniu.

W październiku 13% przedsiębiorstw przetwórstwa przemysłowego ocenia swoje **moce produkcyjne** jako zbyt duże w stosunku do oczekiwanego w najbliższych miesiącach portfela zamówień, 77% jako wystarczające, a 10% jako zbyt małe (przed rokiem odpowiednio: 13%, 78%, 9%).

2. Budownictwo ¹

OGÓLNY KLIMAT KONIUNKTURY W SEKCJI BUDOWNICTWO

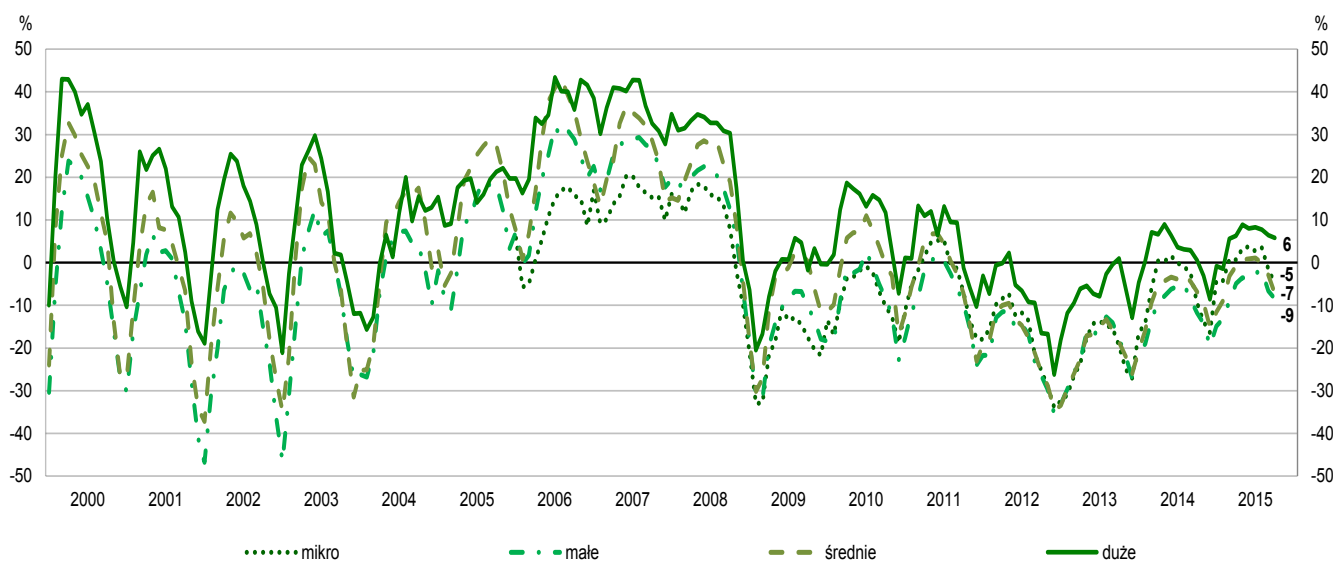


W październiku **ogólny klimat koniunktury** w budownictwie kształtuje się na poziomie minus 8 (przed miesiącem minus 5). Poprawę koniunktury sygnalizuje 11% przedsiębiorstw, a jej pogorszenie – 19% (przed miesiącem odpowiednio 13% i 18%). Pozostałe przedsiębiorstwa uznają, że ich sytuacja nie ulega zmianie.

Diagnozy **portfela zamówień** są nieco bardziej negatywne od zgłaszanych we wrześniu, przy utrzymujących się niekorzystnych ocenach **produkcji budowlano-montażowej** oraz **sytuacji finansowej**. Odpowiednie prognozy są bardziej pesymistyczne od formułowanych w ubiegłym miesiącu. Nadal jest sygnalizowany wzrost **opóźnień płatności** za wykonane roboty budowlano-montażowe. Redukcje **zatrudnienia** mogą być bardziej znaczące od planowanych we wrześniu. Przedsiębiorcy zapowiadają, zbliżony do oczekiwanego w ubiegłym miesiącu, spadek **cen** robót budowlano-montażowych.

Spośród badanych podmiotów 24% (przed rokiem 21%) planuje prowadzenie prac budowlano-montażowych za granicą. Październik jest trzecim z kolei miesiącem, w którym dyrektorzy tych przedsiębiorstw spodziewają się spadku **portfela zamówień na roboty budowlano-montażowe na rynkach zagranicznych**.

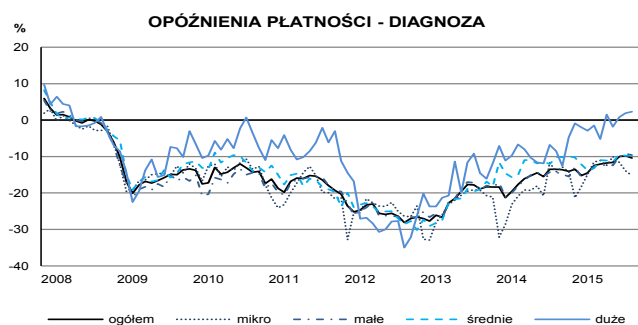
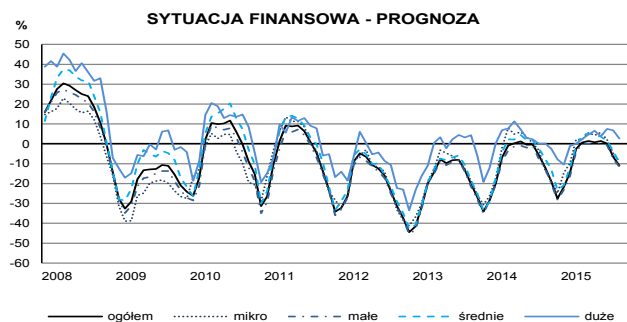
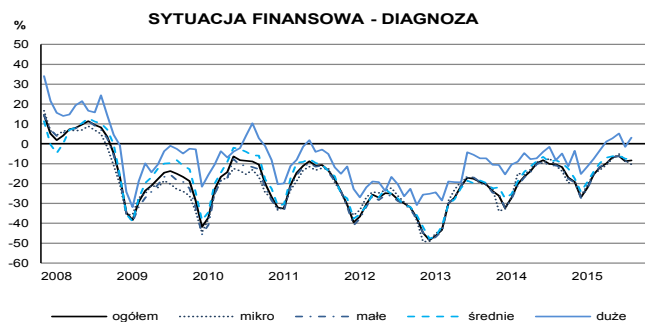
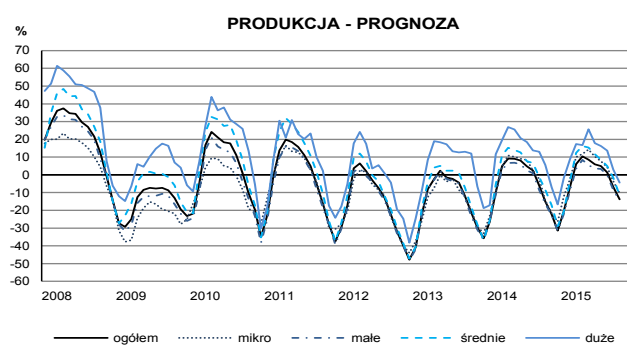
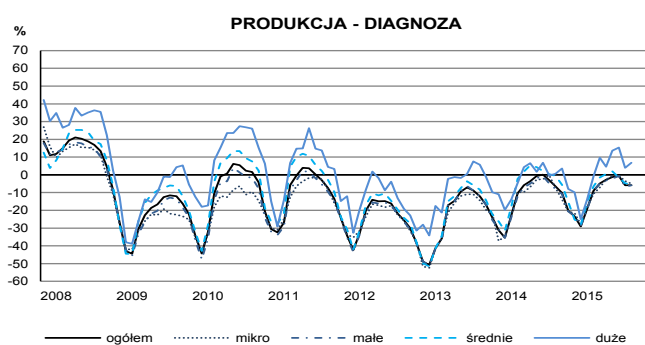
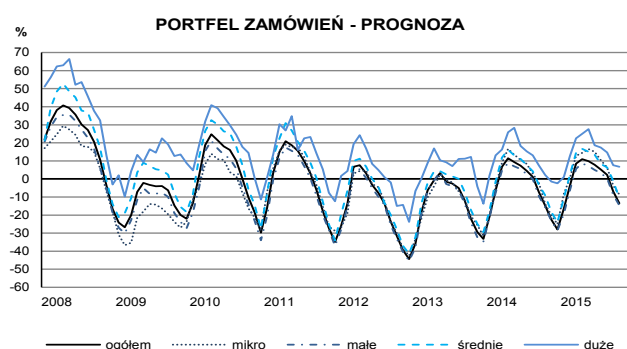
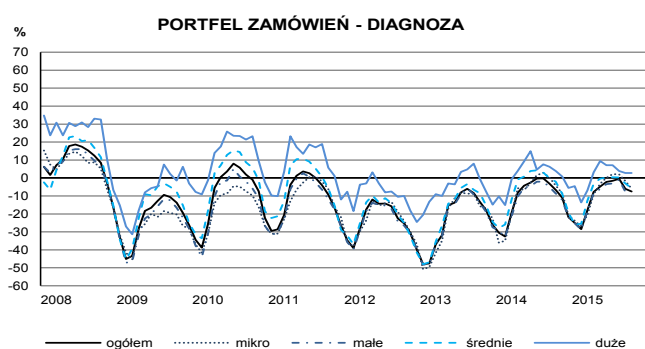
OGÓLNY KLIMAT KONIUNKTURY WEDŁUG KLAS WIELKOŚCI



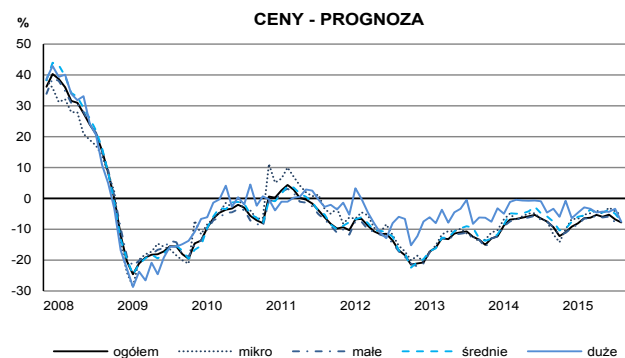
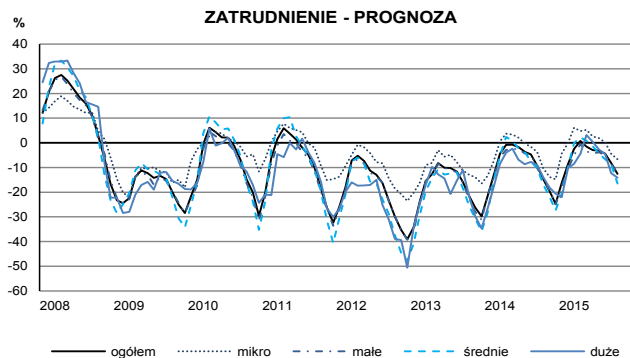
¹ Wyniki opracowano na podstawie danych uzyskanych od 86% z ok. 5000 podmiotów objętych badaniem.

SYTUACJA PRZEDSIĘBIORSTW W POSZCZEGÓLNYCH KLASACH WIELKOŚCI - WYBRANE WSKAŹNIKI

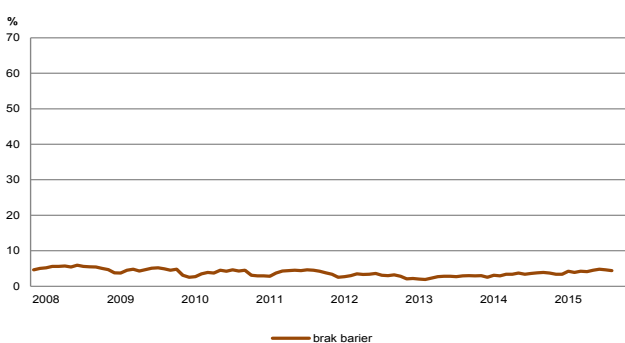
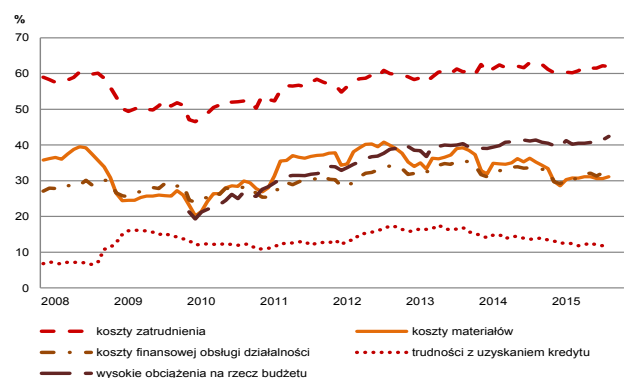
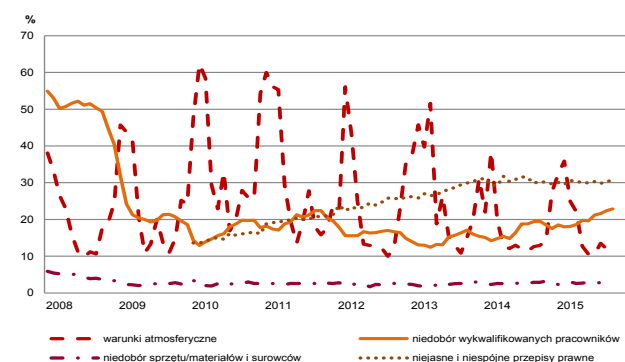
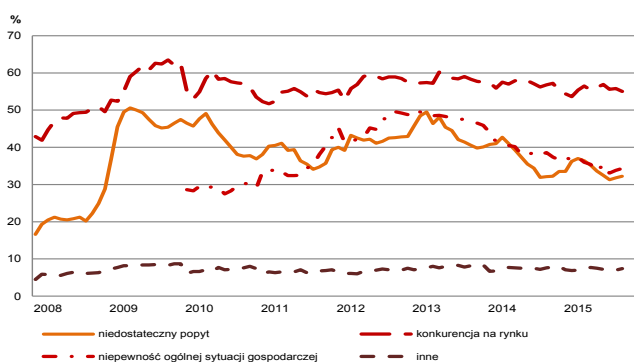
W październiku oceny ogólnego klimatu koniunktury w jednostkach o liczbie pracujących do 249 osób są bardziej niekorzystne od zgłaszanych we wrześniu. Wynika to z negatywnych ocen oraz prognoz w zakresie portfela zamówień, produkcji budowlano-montażowej oraz sytuacji finansowej. Ogólny klimat koniunktury oceniany jest przez dyrektorów przedsiębiorstw dużych (o liczbie pracujących 250 i więcej osób) optymistycznie, podobnie jak we wrześniu. W tej klasie wielkości utrzymują się pozytywne diagnozy i przewidywania dotyczące portfela zamówień. Bieżąca produkcja budowlano-montażowa oceniana jest nieco bardziej korzystnie niż przed miesiącem. Prognozy w tym zakresie są nieznacznie pesymistyczne po raz pierwszy od stycznia 2015 r. W październiku diagnozy sytuacji finansowej są pozytywne, wobec nieznacznie negatywnych ocen zgłaszanych we wrześniu. Odpowiednie oczekiwania są w niewielkim stopniu optymistyczne, ostrożniejsze od prognoz formułowanych przed miesiącem.



SYTUACJA PRZEDSIĘBIORSTW W POSZCZEGÓLNYCH KLASACH WIELKOŚCI - WYBRANE WSKAŹNIKI CD.

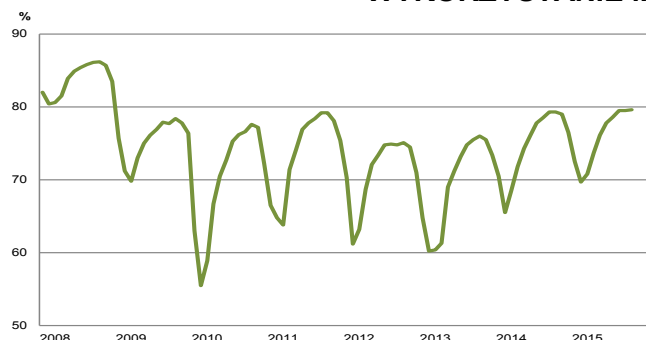


BARIERY DZIAŁALNOŚCI



W październiku 4,4% przedsiębiorców deklaruje, że nie napotyka na **bariery w prowadzeniu bieżącej działalności** (3,8% przed rokiem). Po kilkuletnim okresie stopniowego wzrostu odczuwania przez przedsiębiorców ograniczeń działalności wynikających z kosztów zatrudnienia (62% w październiku br., 63% przed rokiem), wysokich obciążeń na rzecz budżetu (42% w październiku br., 41% w analogicznym miesiącu ub. r.) oraz niejasnych i niespójnych przepisów prawnych (31% w październiku br., 30% przed rokiem), w bieżącym miesiącu oceny dotyczące tych barier kształtują się na poziomie zbliżonym do odnotowanego we wrześniu. Od 2013 r. na wysokim poziomie utrzymuje się uciążliwość bariery związanej z konkurencją na rynku (55% w październiku br., 57% przed rokiem) oraz systematycznie rośnie odczuwanie bariery związanej z niedoborem wykwalifikowanych pracowników (23% w październiku br., 20% w analogicznym miesiącu ub. r.). W skali roku najbardziej spadło znaczenie barier związanych z kosztami materiałów (z 35% do 31%) oraz niepewnością ogólnej sytuacji gospodarczej (z 39% do 34%).

WYKORZYSTANIE MOCY PRODUKCYJNYCH

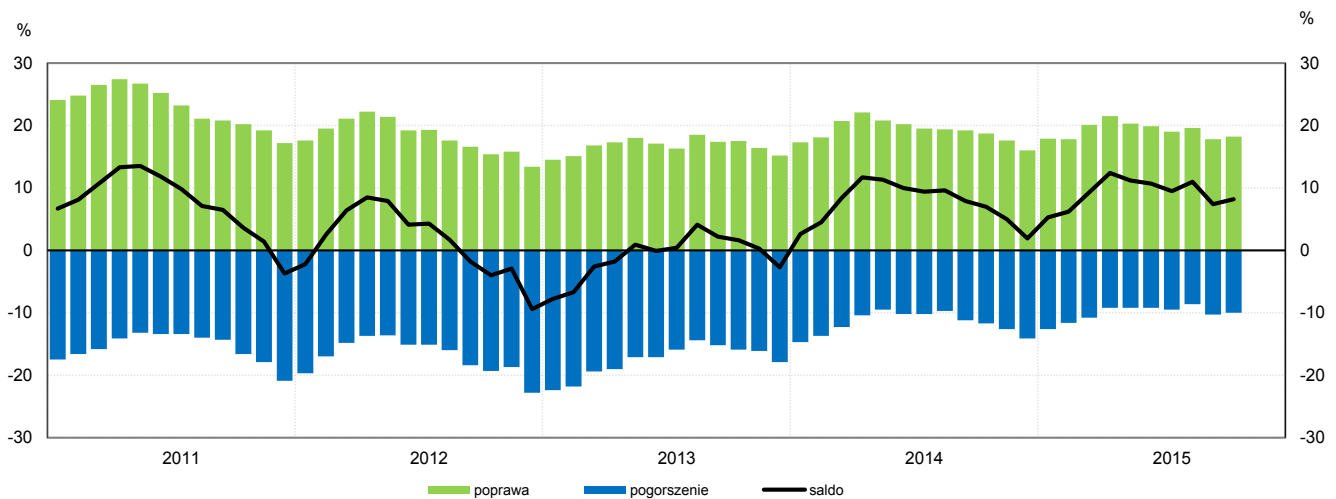


W ciągu ostatnich dwóch lat zwiększało się stopniowo **wykorzystanie mocy produkcyjnych** i w październiku kształtuje się na poziomie 80% (79% w analogicznym miesiącu ub. r.).

W październiku 14% przedsiębiorstw budowlano-montażowych ocenia swoje **mocy produkcyjne** jako zbyt duże w stosunku do oczekiwanego w najbliższych miesiącach portfela zamówień, 75% jako wystarczające, a 11% jako zbyt małe (przed rokiem odpowiednio: 15%, 74%, 11%).

3. Handel hurtowy¹

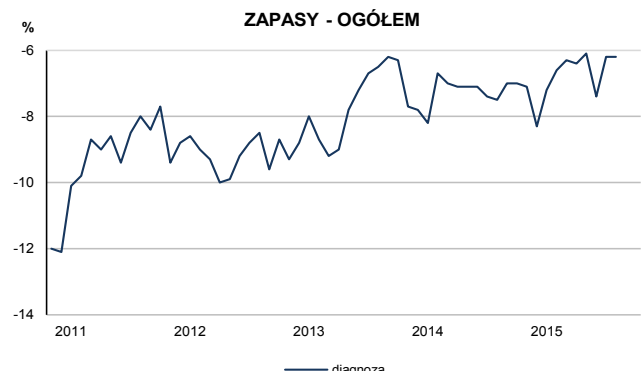
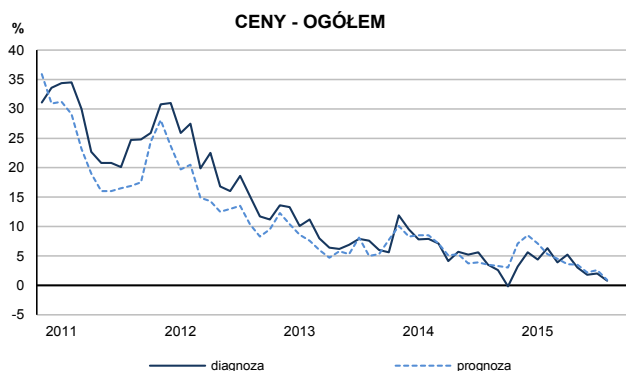
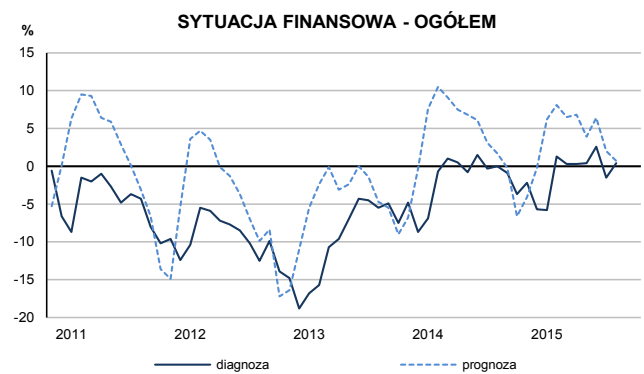
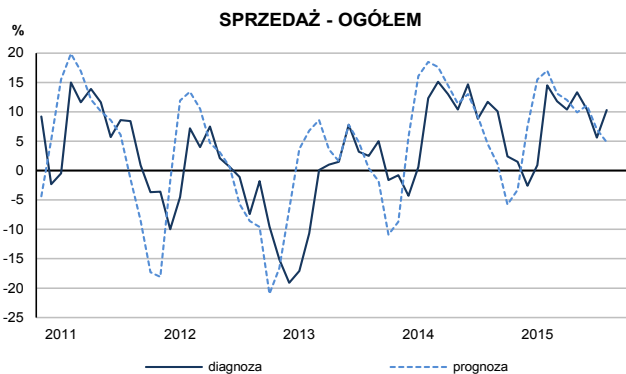
OGÓLNY KLIMAT KONIUNKTURY W HANDLU HURTOWYM



Ogólny klimat koniunktury w **handlu hurtowym** kształtuje się w październiku na poziomie plus 8 (plus 7 we wrześniu). Poprawę koniunktury sygnalizuje 18% badanych przedsiębiorstw, pogorszenie – 10% (przed miesiącem odpowiednio 17% i 10%). Pozostałe podmioty uznają, że ich sytuacja nie ulega zmianie.

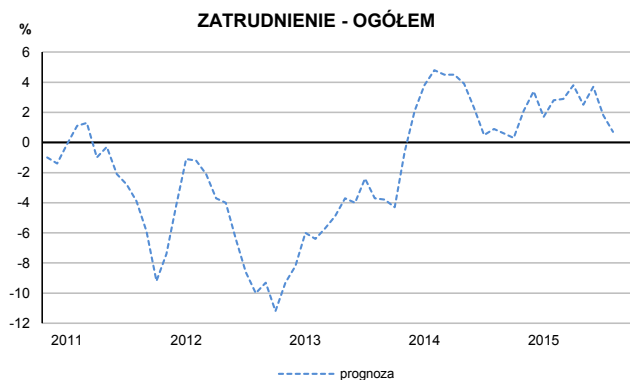
Od marca br. oceny **sprzedaży** są korzystne, w październiku lepsze niż we wrześniu. Bieżąca **sytuacja finansowa** nie zmienia się. Przewidywania formułowane w tym zakresie w ostatnich trzech miesiącach są coraz mniej optymistyczne. Utrzymuje się nadmierny poziom **zapasów** towarów, co powoduje, że skala wzrostu **zamówień towarów** u dostawców może być mniejsza niż planowano miesiąc wcześniej. **Zatrudnienie** może nieznacznie rosnąć, w stopniu zbliżonym do zapowiadanego we wrześniu. Przedsiębiorcy przewidują spowolnienie dynamiki **cen** towarów.

SYTUACJA PRZEDSIĘBIORSTW - WYBRANE WSKAŹNIKI

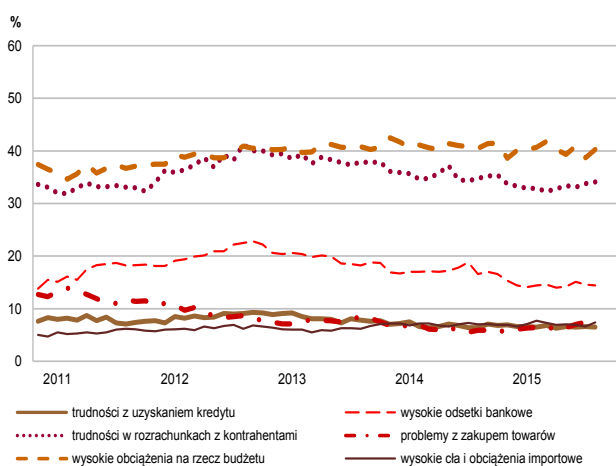
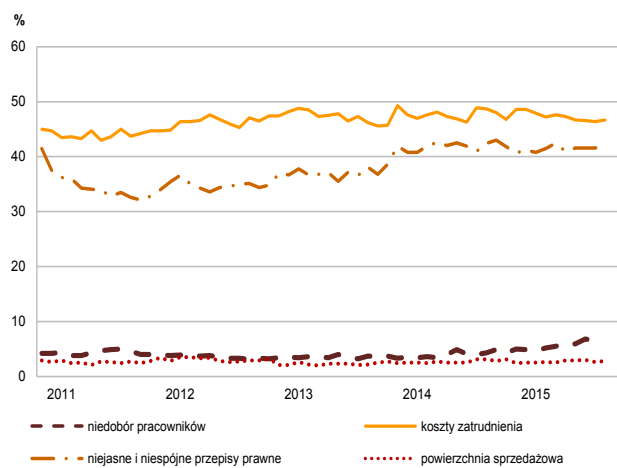
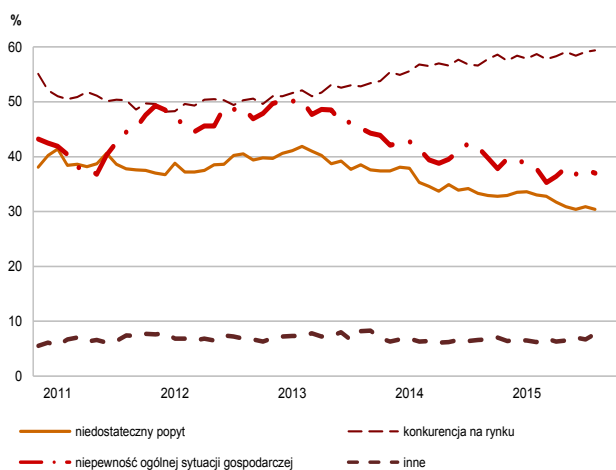


¹ Wyniki opracowano na podstawie danych uzyskanych od 88% z ok. 4300 podmiotów objętych badaniem.

SYTUACJA PRZEDSIĘBIORSTW - WYBRANE WSKAŹNIKI CD.



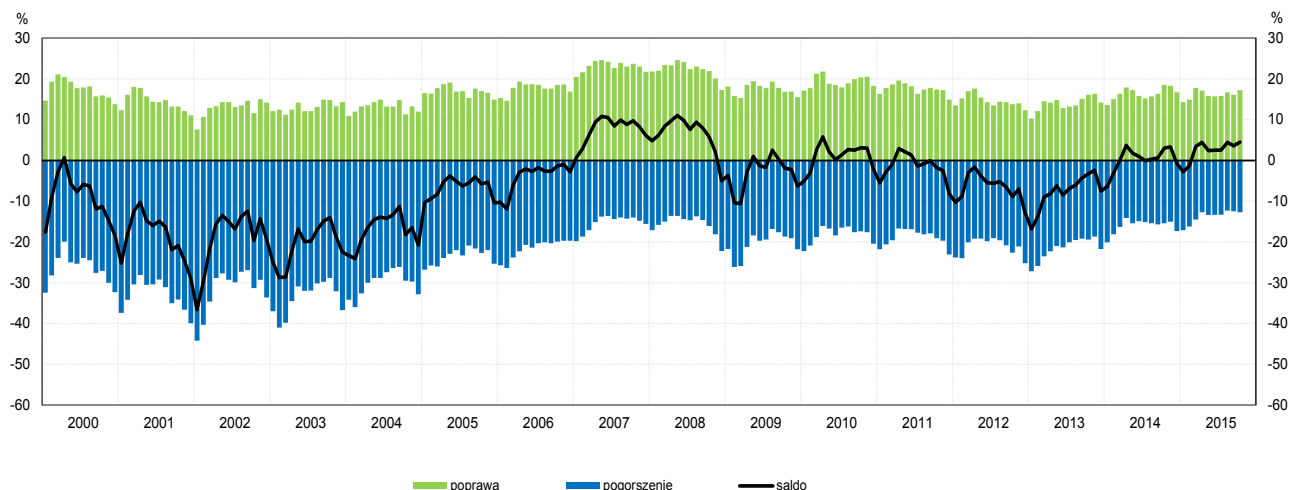
BARIERY DZIAŁALNOŚCI



Spośród badanych jednostek, w październiku 5,8% podmiotów nie odczuwa żadnych **barier w prowadzeniu bieżącej działalności** (5,4% przed rokiem). Wciąż największe trudności napotymane przez przedsiębiorców zgłaszających występowanie barier związane są z konkurencją na rynku (barierę tę sygnalizuje w październiku br. 59% przedsiębiorstw, 57% w analogicznym miesiącu ub. r.) oraz kosztami zatrudnienia (47% w październiku br., 49% przed rokiem). Od początku 2013 r. przedstawiciele badanych firm sygnalizują stopniowy spadek odczuwania barier związanych z niepewnością ogólnej sytuacji gospodarczej (37% w październiku br., 42% przed rokiem – jest to bariera, której znaczenie w skali roku spadło w największym stopniu) oraz niedostatecznym popytem (30% w październiku br., 33% w analogicznym miesiącu ub. r.).

4. Handel detaliczny ¹

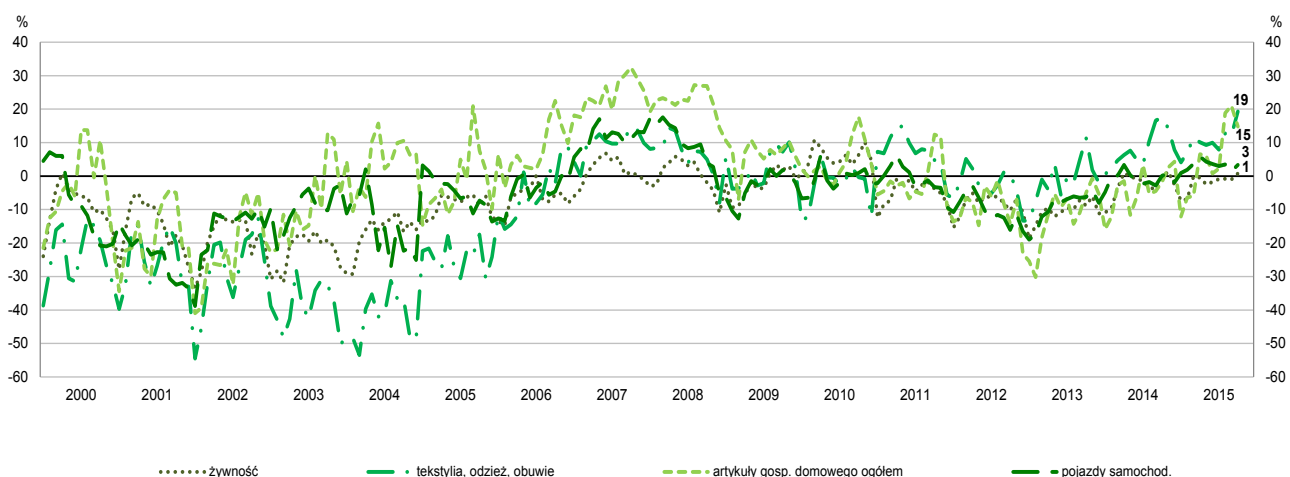
OGÓLNY KLIMAT KONIUNKTURY W HANDLU DETALICZNYM



Ogólny klimat koniunktury w **handlu detalicznym** kształtuje się w październiku na poziomie plus 5 (plus 4 we wrześniu). Poprawę koniunktury sygnalizuje 17% badanych przedsiębiorstw, pogorszenie – 12% (przed miesiącem odpowiednio 16% i 12%). Pozostałe podmioty uznają, że ich sytuacja nie ulega zmianie.

Bieżąca **sprzedaż** utrzymuje się na dotychczasowym poziomie. Odpowiednie przewidywania są optymistyczne, najlepsze od kwietnia br. Od 2013 r. stopniowo zmniejszał się pesymizm ocen **sytuacji finansowej**, negatywnych od połowy 2008 r. – w październiku br. utrzymują się niekorzystne opinie sprzed miesiąca. Odpowiednie prognozy są pozytywne, lepsze od formułowanych we wrześniu. Utrzymuje się poziom nadmiernych **zapasów** towarów. Mimo to, wzrost **zamówień towarów** u dostawców może być większy od planowanego miesiąc wcześniej, co spowodowane jest pozytywnymi przewidywaniami dotyczącymi sprzedaży. **Zatrudnienie** może wzrosnąć w niewielkim stopniu, podobnie jak planowano w ostatnich czterech miesiącach. Przedsiębiorcy przewidują utrzymanie dynamiki **cen** towarów.

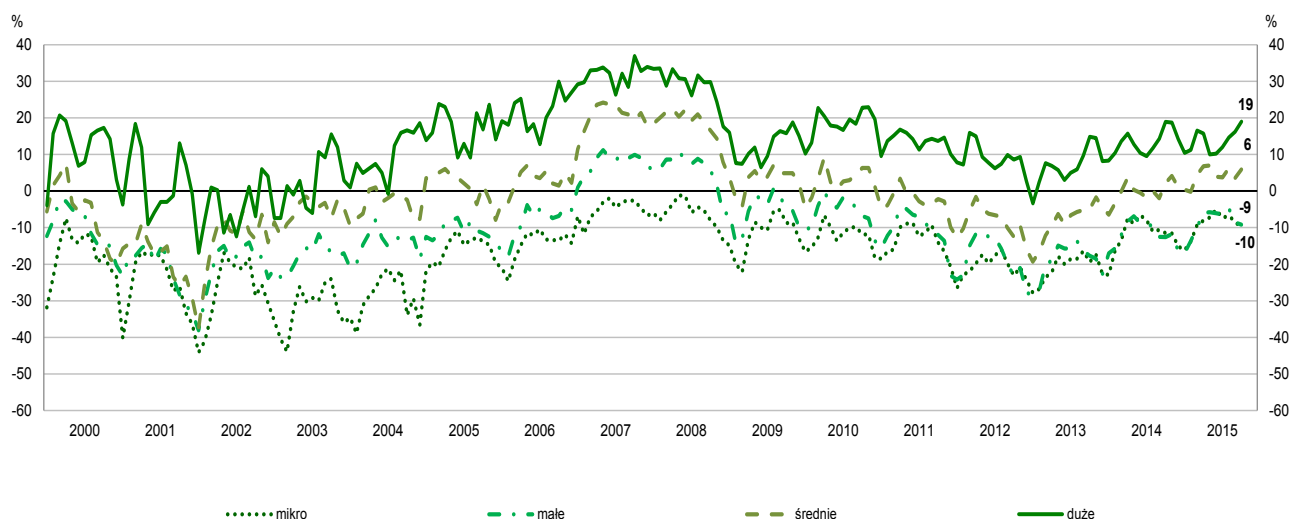
OGÓLNY KLIMAT KONIUNKTURY WEDŁUG WYBRANYCH BRANŻ



W **poszczególnych branżach handlowych** oceny koniunktury są zróżnicowane. W październiku koniunktura oceniana jest optymistycznie przez przedstawicieli wszystkich prezentowanych branż: tekstylia, odzież, obuwie (plus 19 – wzrost o 7 p. proc. w stosunku do poprzedniego miesiąca), artykuły gospodarstwa domowego ogółem (plus 15 – spadek o 6 p. proc.), pojazdy samochodowe (plus 3 – wzrost o 1 p. proc.) oraz branża żywnościowa (plus 1 – wzrost o 2 p. proc.).

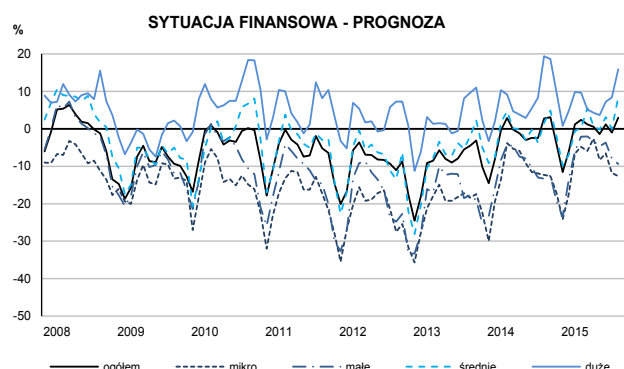
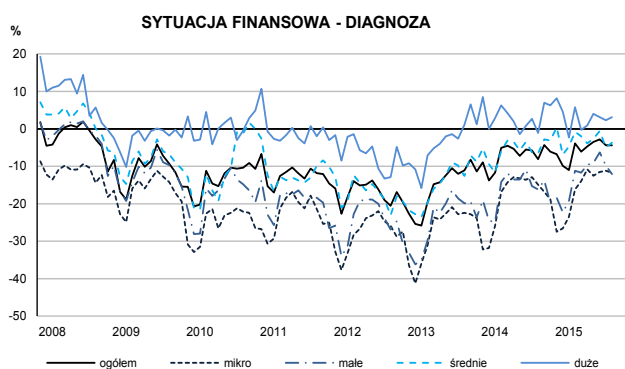
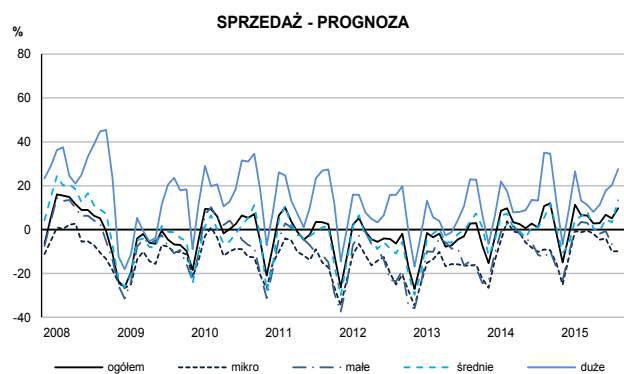
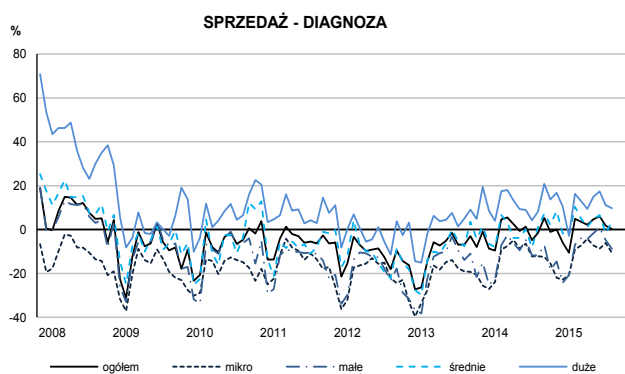
¹ Wyniki opracowano na podstawie danych uzyskanych od 81% z ok. 5200 podmiotów objętych badaniem.

OGÓLNY KLIMAT KONIUNKTURY WEDŁUG KLAS WIELKOŚCI

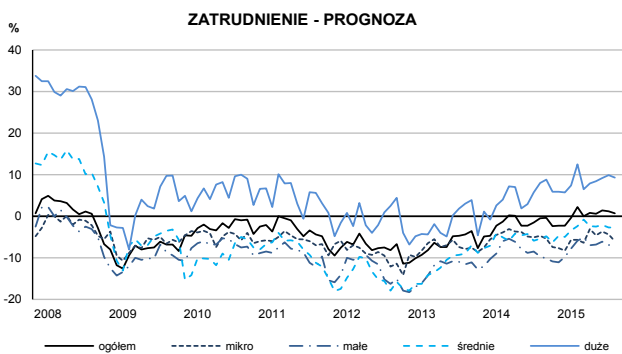
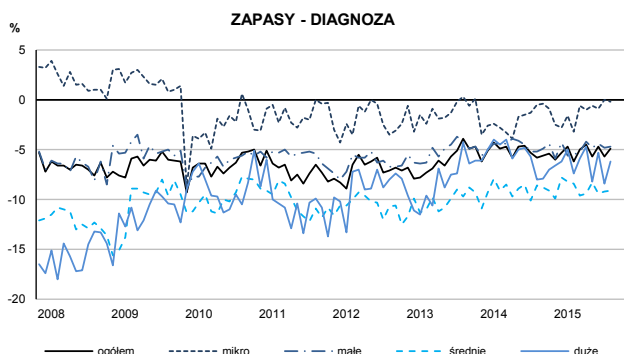
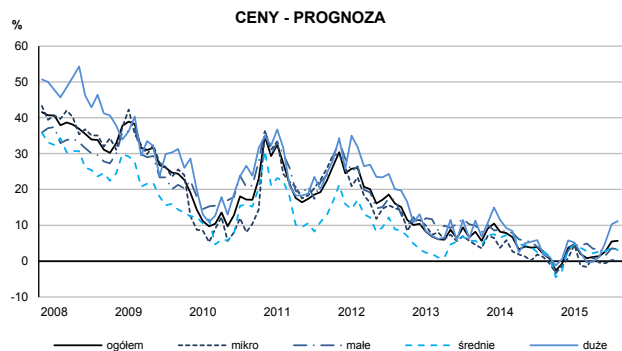
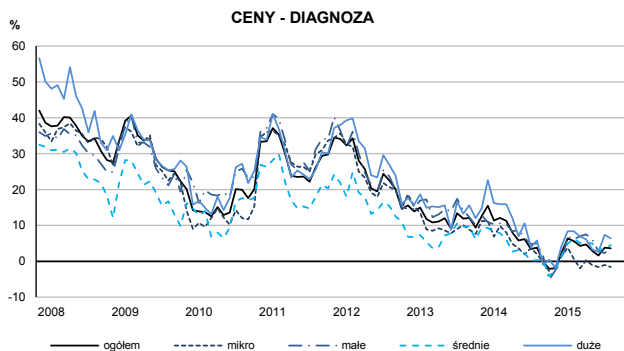


W podziale na **klasy wielkości**, w październiku oceny ogólnego klimatu koniunktury w przedsiębiorstwach o liczbie pracujących do 49 osób są negatywne. Korzystne opinie w tym zakresie, lepsze niż w ubiegłym miesiącu, zgłaszają przedstawiciele jednostek średnich i dużych (o liczbie pracujących 50 i więcej osób).

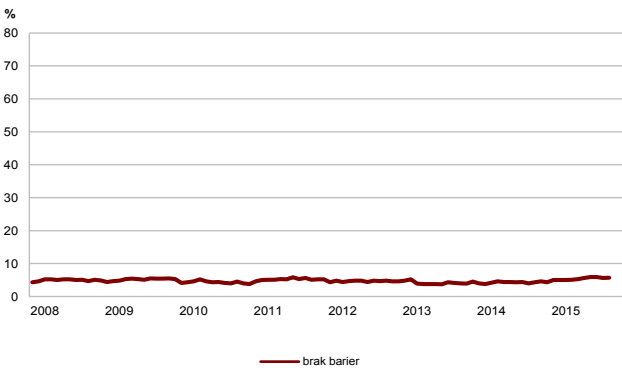
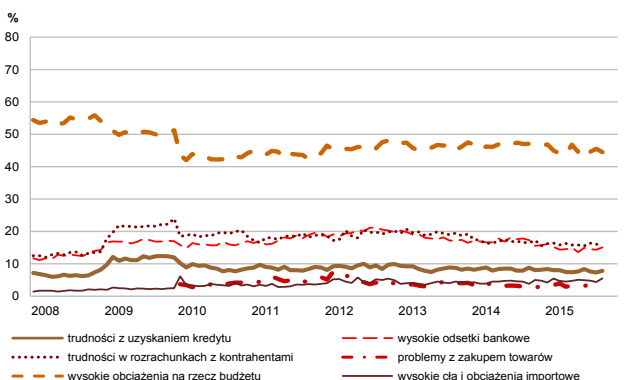
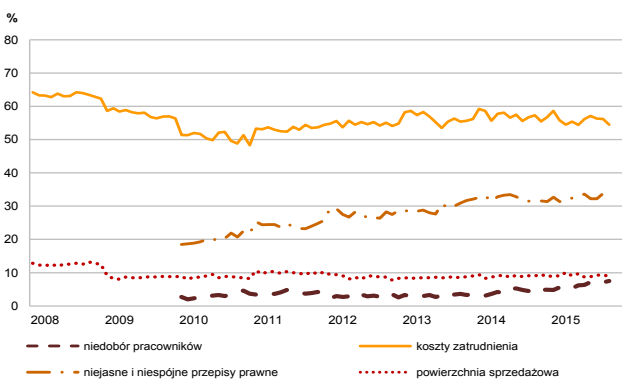
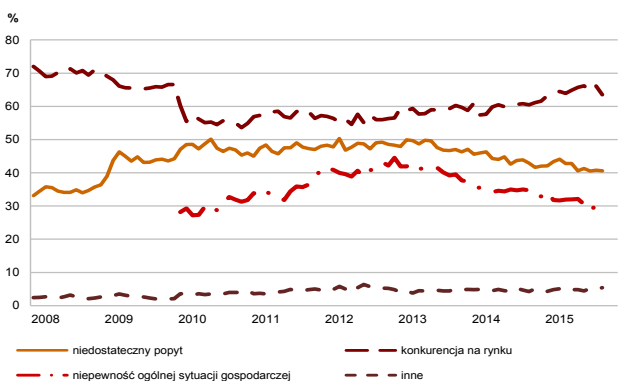
SYTUACJA PRZEDSIĘBIORSTW W POSZCZEGÓLNYCH KLASACH WIELKOŚCI - WYBRANE WSKAŹNIKI



SYTUACJA PRZEDSIĘBIORSTW W POSZCZEGÓLNYCH KLASACH WIELKOŚCI - WYBRANE WSKAŹNIKI CD.



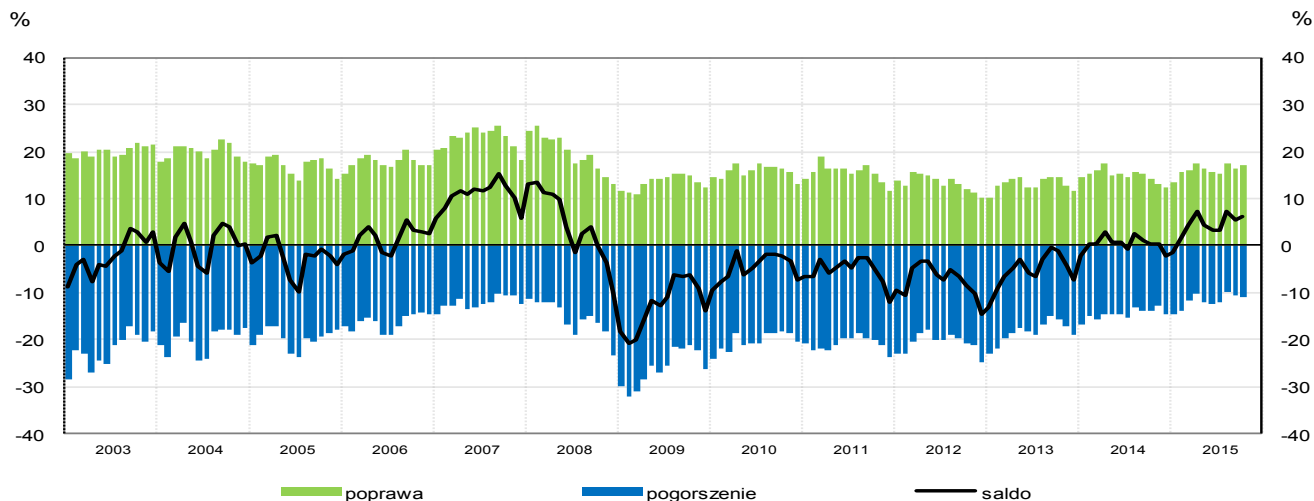
BARIERY DZIAŁALNOŚCI



Spośród badanych jednostek, w październiku 5,7% podmiotów nie odczuwa żadnych **barier w prowadzeniu bieżącej działalności** (4,3% przed rokiem). Wciąż największe trudności napotymane przez przedsiębiorców zgłaszających występowanie barier związane są z konkurencją na rynku (barierę tę sygnalizuje w październiku br. 64% przedsiębiorstw, 61% w analogicznym miesiącu ub. r.), a także kosztami zatrudnienia (55% w październiku br., 57% przed rokiem). Od początku 2013 r. przedstawiciele firm handlowych sygnalizują stopniowy spadek występowania barier związanych z niedostatecznym popytem (41% w październiku br., 43% w analogicznym miesiącu ub. r.) oraz niepewnością ogólnej sytuacji gospodarczej (30% w październiku br., 35% przed rokiem – jest to bariera, której znaczenie w skali roku spadło w największym stopniu).

5. Usługi¹

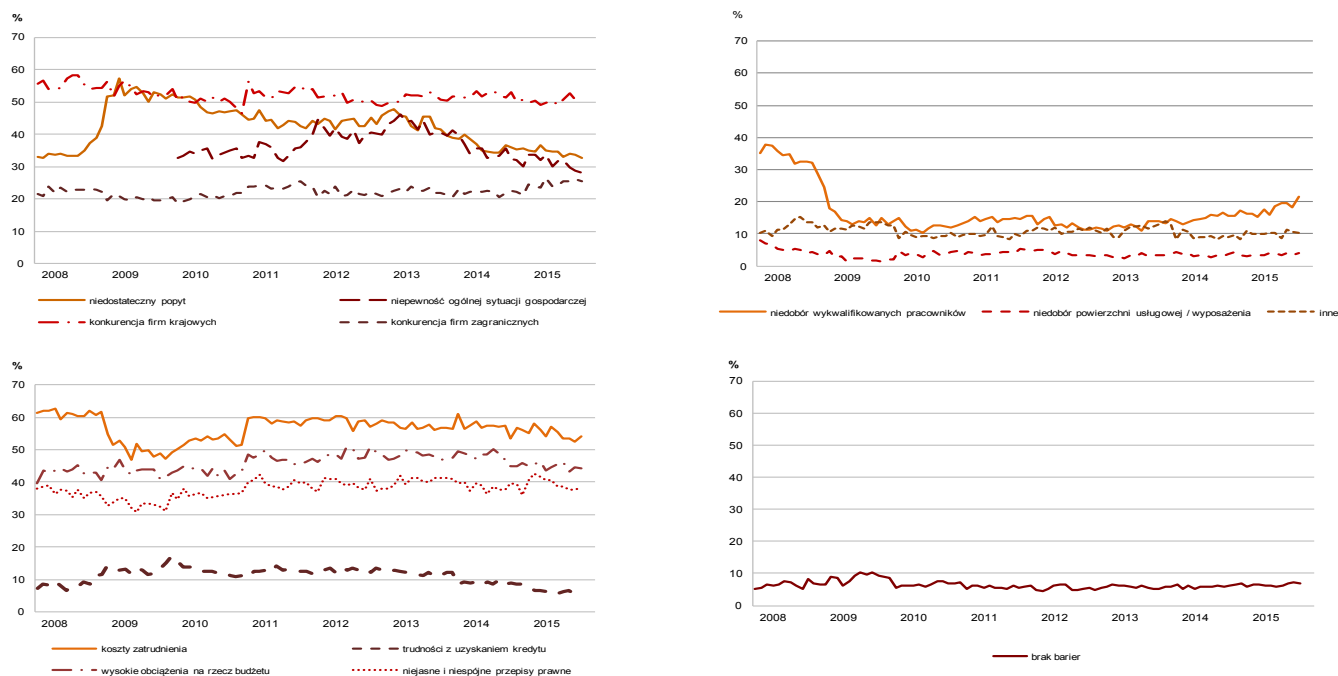
OGÓLNY KLIMAT KONIUNKTURY W SEKCJI TRANSPORT I GOSPODARKA MAGAZYNOWA



W październiku wskaźnik ogólnego klimatu koniunktury w sekcji **transport i gospodarka magazynowa** kształtuje się na poziomie plus 6 (przed miesiącem plus 5). Poprawę koniunktury odnotowuje 17% badanych firm, a jej pogorszenie 11% (we wrześniu odpowiednio 16% i 11%). Pozostałe jednostki uznają, że ich sytuacja nie ulega zmianie.

Po utrzymujących się na zbliżonym poziomie od czterech miesięcy nieznacznie niekorzystnych opiniach dotyczących bieżącego **popytu** oraz **sytuacji finansowej**, a od pięciu miesięcy – także **sprzedaży**, w październiku oceniane są one pozytywnie. Przewidywania dotyczące popytu i sprzedaży są mniej optymistyczne od formułowanych we wrześniu, a sytuacji finansowej – nieznacznie pesymistyczne i gorsze od prognoz sprzed miesiąca. Sygnalizowany jest wzrost **opóźnień płatności** za wykonane usługi, choć wolniejszy od zgłaszanego we wrześniu. Kierujący jednostkami planują nieznaczny wzrost **zatrudnienia**. W najbliższych trzech miesiącach można się spodziewać dalszego niewielkiego spadku **cen**.

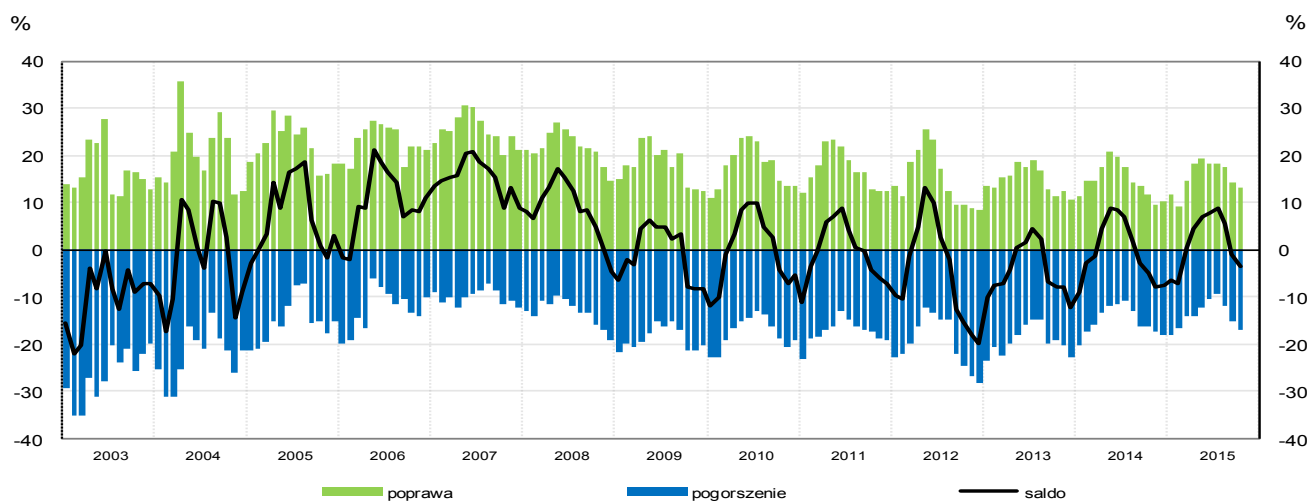
BARIERY DZIAŁALNOŚCI



W październiku 6,8% badanych przedsiębiorstw (przed rokiem 6,2%) deklaruje, że nie napotyka na **bariery w prowadzeniu bieżącej działalności**. Największe trudności wskazywane przez firmy zgłaszające bariery związane są z kosztami zatrudnienia (54% w październiku bieżącego i ubiegłego roku) oraz konkurencją firm krajowych (51% w październiku br., 53% przed rokiem) – uciążliwość tych barier utrzymuje się na zbliżonym poziomie od początku 2011 r. Od stycznia 2013 r. zmniejsza się znaczenie barier związanych z niedostatecznym popytem (33% w październiku br., 36% przed rokiem) oraz niepewnością ogólnej sytuacji gospodarczej (uciążliwość tej bariery spadła w największym stopniu w skali roku – z 32% do 28%).

¹ Wyniki opracowano na podstawie danych uzyskanych od 88% z ok. 5000 podmiotów objętych badaniem.

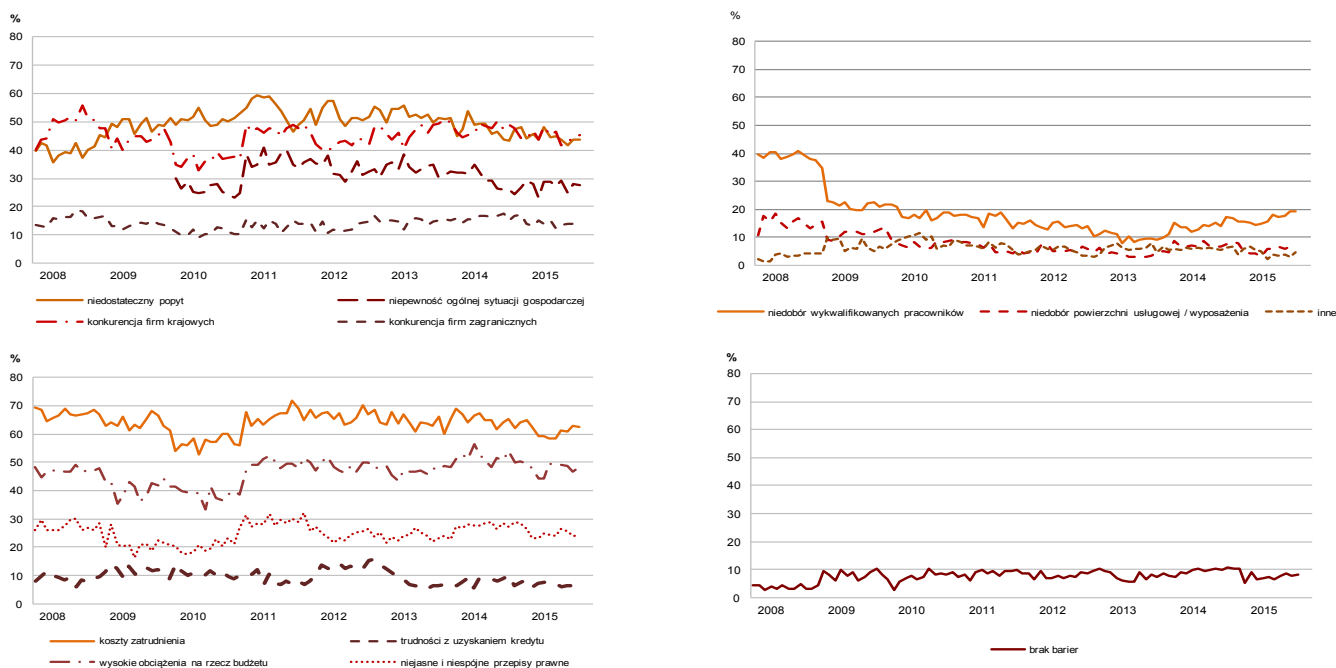
OGÓLNY KLIMAT KONIUNKTURY W SEKCJI ZAKWATEROWANIE I GASTRONOMIA



W październiku wskaźnik ogólnego klimatu koniunktury w sekcji **zakwaterowanie i gastronomia** kształtuje się na poziomie minus 4 (przed miesiącem minus 1). Poprawę koniunktury odnotowuje 13% badanych firm, a jej pogorszenie 17% (we wrześniu odpowiednio 14% i 15%). Pozostałe jednostki uznają, że ich sytuacja nie ulega zmianie.

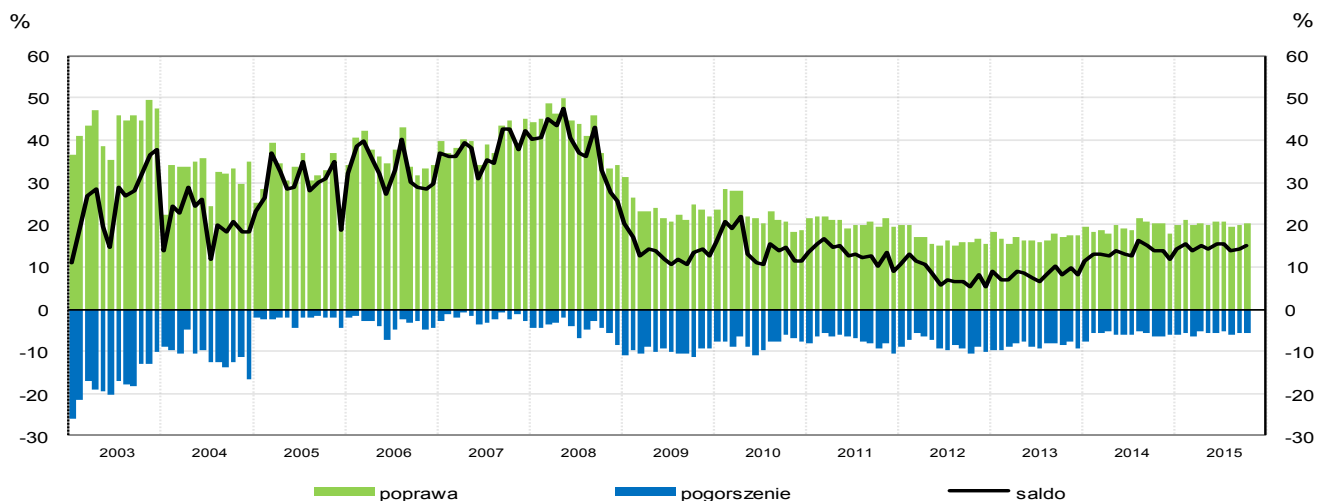
Po raz pierwszy od maja br. bieżący **popyt, sprzedaż** oraz **sytuacja finansowa** oceniane są niekorzystnie. Odpowiednie prognozy są bardziej pesymistyczne od formułowanych przed miesiącem. Dyrektorzy jednostek sygnalizują niewielki wzrost **opóźnień płatności** za wykonane usługi. W najbliższych trzech miesiącach można spodziewać się dalszych redukcji **zatrudnienia**. Przedsiębiorcy zapowiadają utrzymanie spadku **cen**.

BARIERY DZIAŁALNOŚCI



Odsetek przedsiębiorców nieodczuwających żadnych **barier w prowadzeniu bieżącej działalności** kształtuje się na poziomie 8,1% (przed rokiem 10,7%). Największe trudności napotykane przez jednostki zgłaszające bariery związane są z kosztami zatrudnienia (62% w październiku br., 65% przed rokiem). Od końca 2013 r. rośnie znaczenie bariery związanej z niedoborem wykwalifikowanych pracowników (w skali roku uciążliwość tej bariery wzrosła – z 17% do 20%).

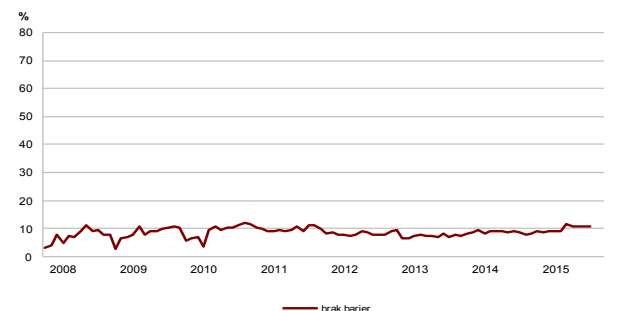
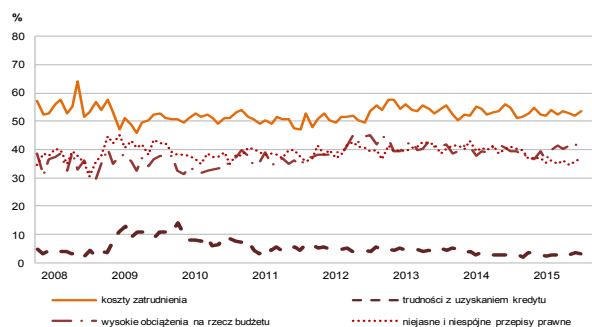
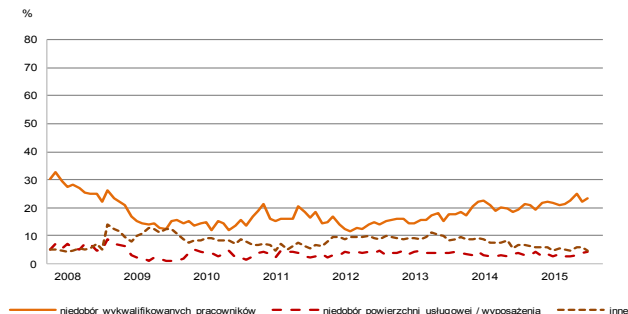
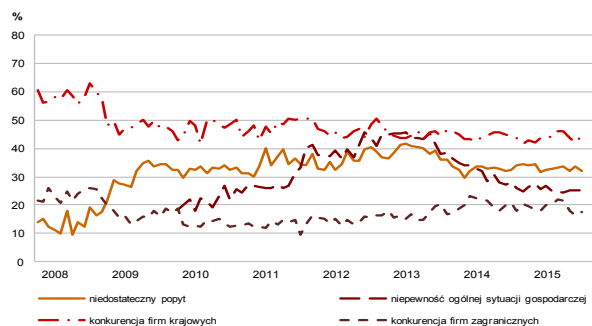
OGÓLNY KLIMAT KONIUNKTURY W SEKCJI INFORMACJA I KOMUNIKACJA



W październiku wskaźnik ogólnego klimatu koniunktury w sekcji **informacja i komunikacja** kształtuje się na poziomie plus 15 (przed miesiącem plus 14). Poprawę koniunktury odnotowuje 21% badanych firm, a jej pogorszenie 6% (we wrześniu odpowiednio 20% i 6%). Pozostałe jednostki uznają, że ich sytuacja nie ulega zmianie.

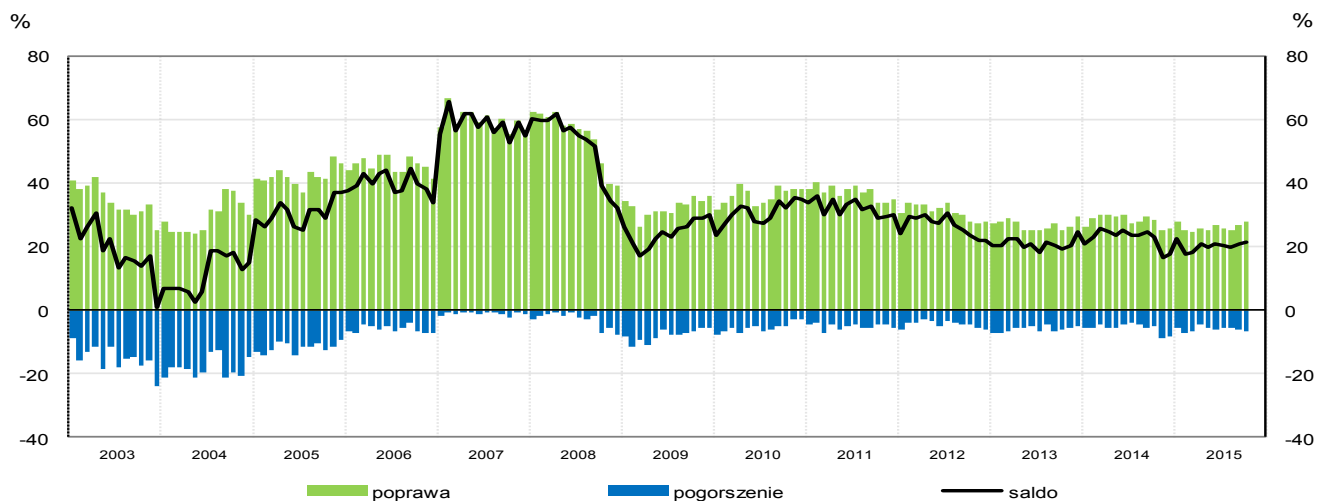
Bieżący **popyt**, **sprzedaż** oraz **sytuacja finansowa** oceniane są pozytywnie, lepiej niż przed miesiącem. Prognozy popytu i sprzedaży są optymistyczne, zbliżone do sygnalizowanych we wrześniu, a sytuacji finansowej – nieznacznie bardziej korzystne. Odnotowywany jest niewielki spadek **opóźnień płatności** za wykonane usługi. W najbliższych miesiącach można spodziewać się dalszego, choć wolniejszego spadku **cen**. Dyrektorzy jednostek zapowiadają wzrost **zatrudnienia**, ale mniejszy od planowanego we wrześniu.

BARIERY DZIAŁALNOŚCI



Odsetek przedsiębiorców nieodczuwających żadnych **barier w prowadzeniu bieżącej działalności** kształtuje się na poziomie 10,9% (przed rokiem 8,5%). Największe trudności sygnalizowane przez firmy zgłaszające bariery związane są z kosztami zatrudnienia (54% w październiku br., 55% przed rokiem) i utrzymują się one na zbliżonym poziomie od początku 2012 r. Od trzeciego kwartału 2013 r. zmniejsza się znaczenie bariery związanej z niepewnością ogólnej sytuacji gospodarczej (w październiku br. 25%).

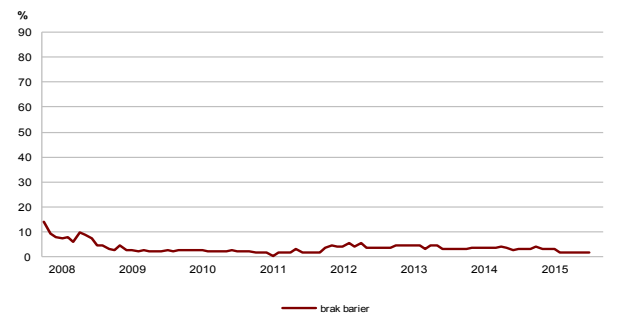
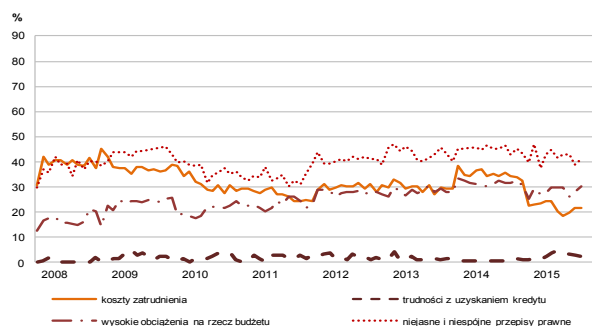
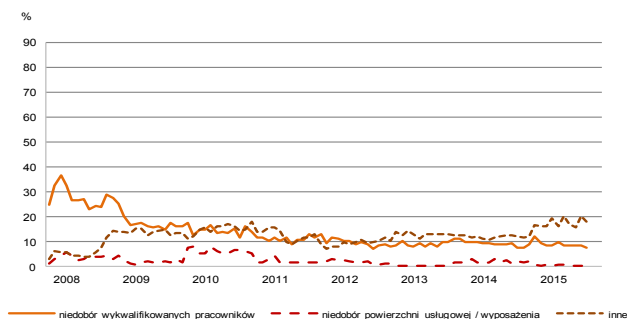
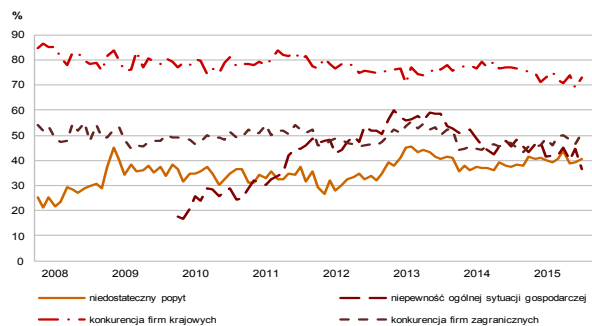
OGÓLNY KLIMAT KONIUNKTURY W SEKCJI FINANSE I UBEZPIECZENIA



W październiku wskaźnik ogólnego klimatu koniunktury w sekcji **działalność finansowa i ubezpieczeniowa** kształtuje się na poziomie plus 22 (przed miesiącem plus 21). Poprawę koniunktury odnotowuje 28% badanych firm, a jej pogorszenie 6% (we wrześniu odpowiednio 27% i 6%). Pozostałe jednostki uznają, że ich sytuacja nie ulega zmianie.

Mimo mniej korzystnie ocenianego niż we wrześniu bieżącego **popytu**, diagnozy **sytuacji finansowej** są bardziej optymistyczne niż przed miesiącem. **Sprzedaż** oceniana jest pozytywnie, podobnie jak we wrześniu. Odpowiednie prognozy są bardziej korzystne od sformułowanych przed miesiącem. Od lipca br. dyrektorzy jednostek sygnalizują spadek **opóźnień płatności** za wykonane usługi. Na najbliższe miesiące przewidywany jest nieznaczny wzrost **cen**, choć wolniejszy niż oczekiwano we wrześniu. Planowane redukcje **zatrudnienia** mogą być większe od zapowiadanych przed miesiącem.

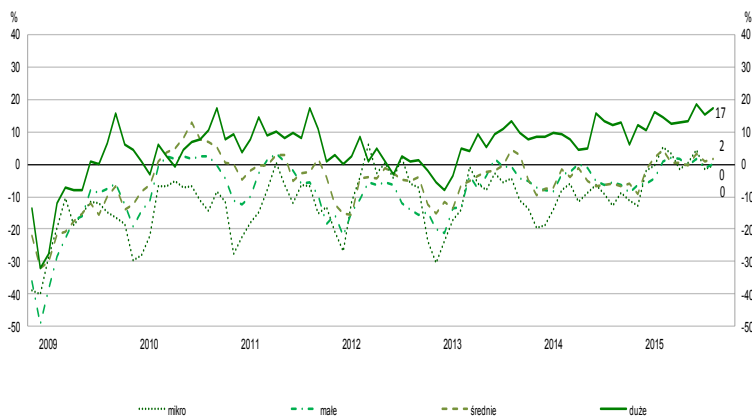
BARIERY DZIAŁALNOŚCI



Odsetek przedsiębiorców nieodczuwających żadnych **barier w prowadzeniu bieżącej działalności** kształtuje się na poziomie 1,7% (przed rokiem 3,2%). Największe trudności napotymane przez przedsiębiorstwa zgłaszające bariery związane są z konkurencją firm krajowych (73% w październiku br., 77% przed rokiem). Od końca ubiegłego roku obserwuje się malejące znaczenie bariery związanej z kosztami zatrudnienia – uciążliwość tej bariery spadła w skali roku w największym stopniu (z 34% do 22%).

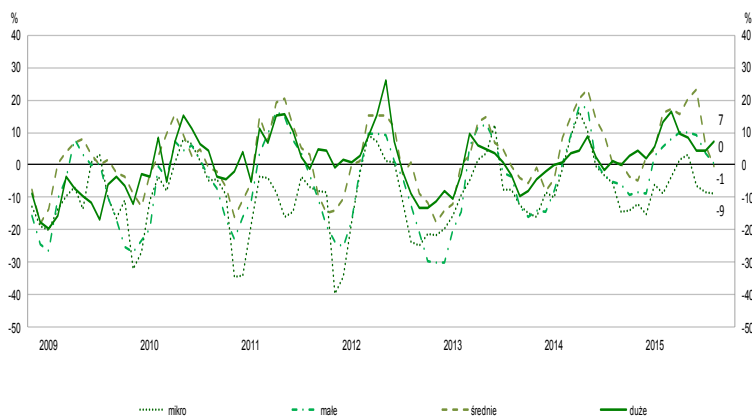
OGÓLNY KLIMAT KONIUNKTURY W WYBRANYCH SEKCJACH WEDŁUG KLAS WIELKOŚCI

TRANSPORT I GOSPODARKA MAGAZYNOWA



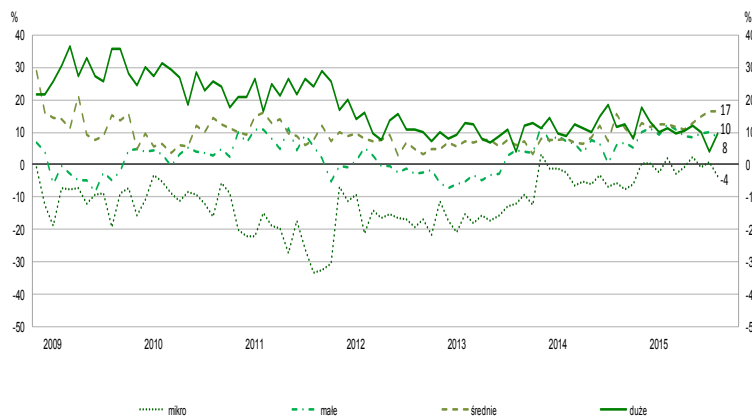
Dyrektorzy podmiotów średnich (o liczbie pracujących od 50 do 249 osób) i – przede wszystkim – dużych (o liczbie pracujących 250 i więcej osób) oceniają w październiku koniunkturę korzystnie. Oceny formułowane przez firmy o liczbie pracujących do 49 osób są lepsze od negatywnych opinii sprzed miesiąca.

DZIAŁALNOŚĆ ZWIĄZANA Z ZAKWATEROWANIEM I GASTRONOMIĄ



Firmy duże (o liczbie pracujących 250 i więcej osób) oceniają koniunkturę korzystnie, lepiej niż we wrześniu. Od sierpnia br. pogarszają się opinie jednostek małych i średnich (o liczbie pracujących od 10 do 249 osób). Podmioty o liczbie pracujących do 9 osób oceniają koniunkturę pesymistycznie, podobnie jak we wrześniu.

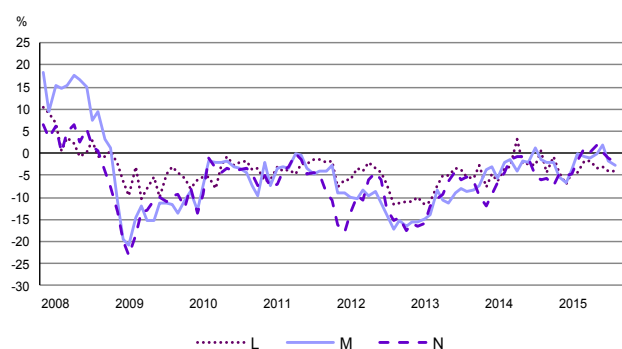
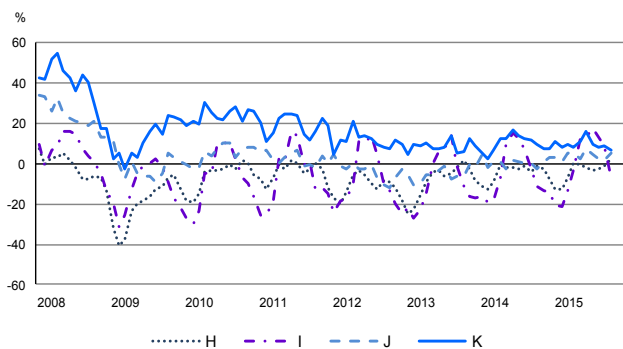
INFORMACJA I KOMUNIKACJA



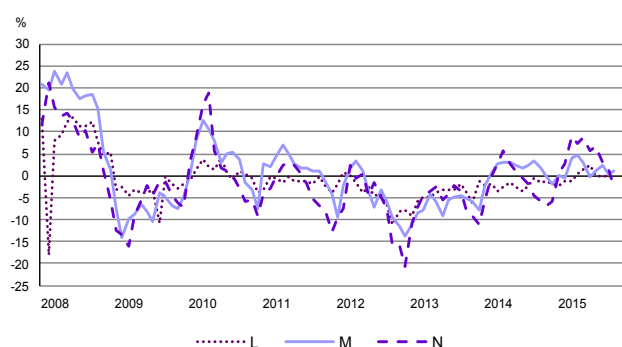
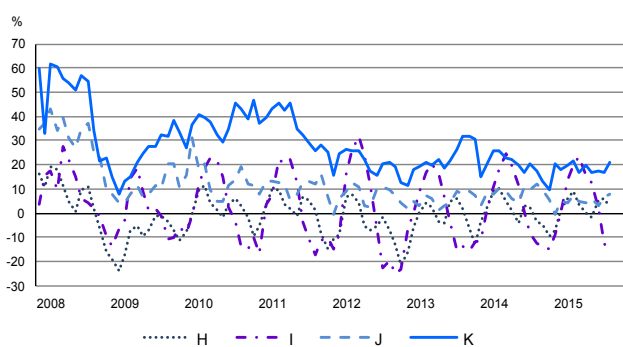
Poza jednostkami o liczbie pracujących do 9 osób podmioty wszystkich klas wielkości oceniają koniunkturę korzystnie. Oceny firm małych (o liczbie pracujących od 10 do 49 osób) są nieznacznie gorsze od formułowanych we wrześniu, firm średnich (o liczbie pracujących od 50 do 249 osób) – zbliżone, a dużych (o liczbie pracujących 250 i więcej osób) – lepsze.

SYTUACJA PRZEDSIĘBIORSTW W POSZCZEGÓLNYCH SEKCJACH - WYBRANE WSKAŹNIKI

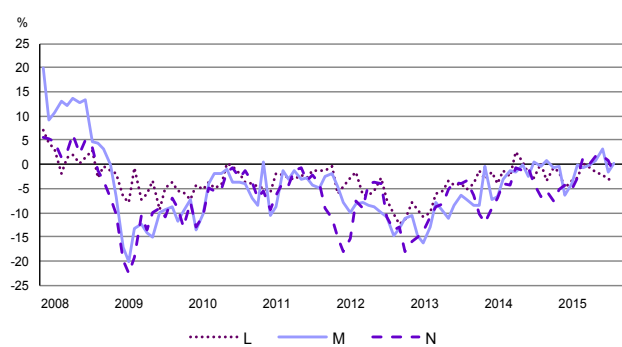
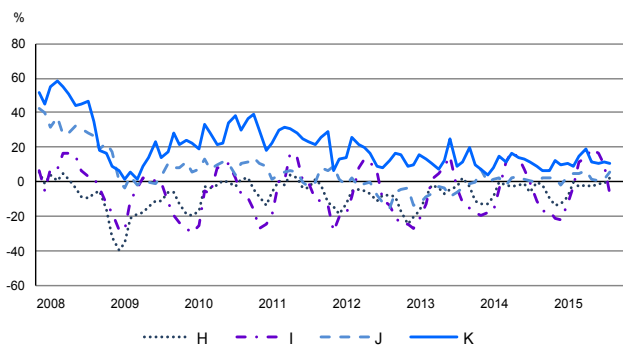
POPYT — DIAGNOZA



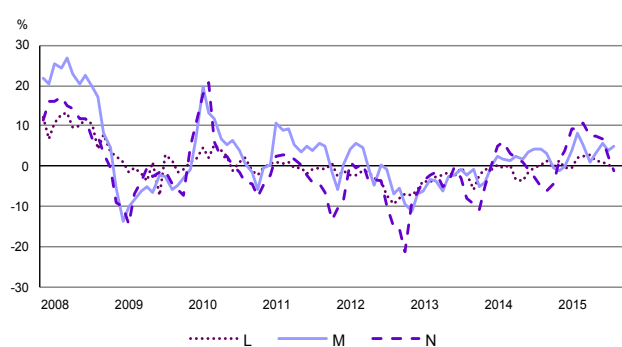
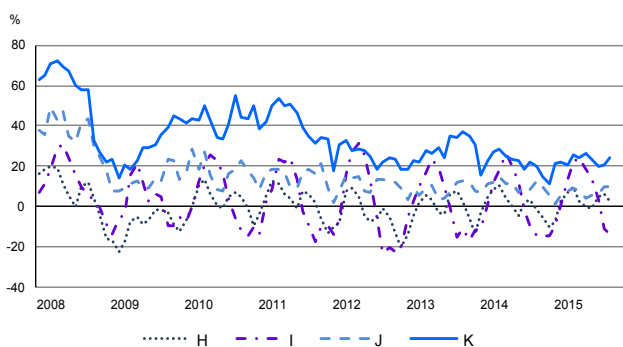
POPYT — PROGNOZA



SPRZEDAŻ — DIAGNOZA



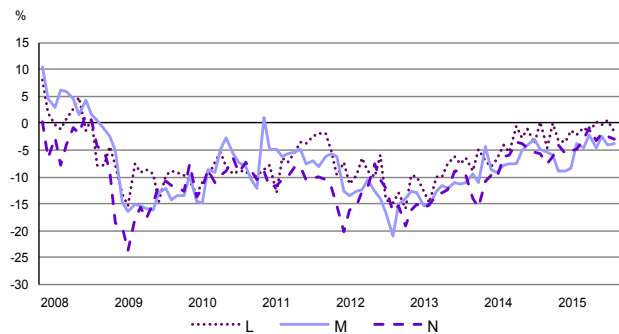
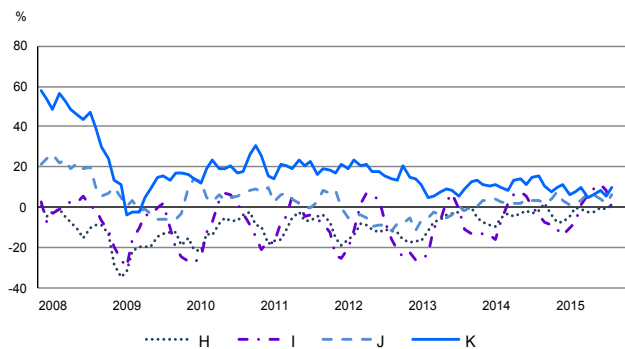
SPRZEDAŻ — PROGNOZA



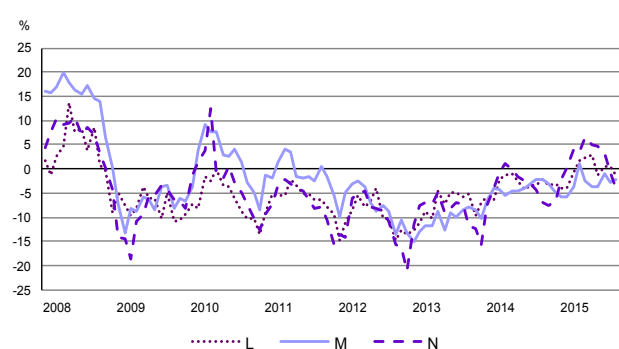
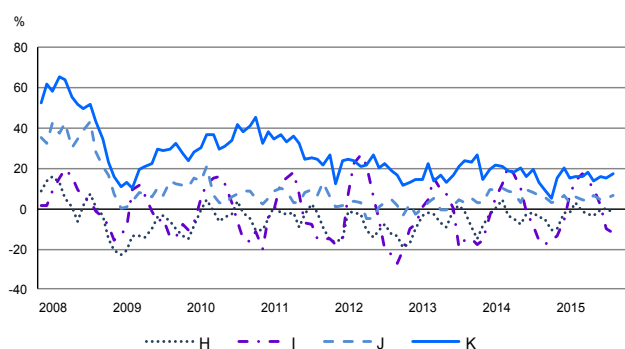
H – Transport i gospodarka magazynowa, **I** – Działalność związana z zakwaterowaniem i usługami gastronomicznymi,
J – Informacja i komunikacja, **K** – Działalność finansowa i ubezpieczeniowa,
L – Działalność związana z obsługą rynku nieruchomości, **M** – Działalność profesjonalna, naukowa i techniczna,
N – Działalność w zakresie usług administrowania i działalność wspierająca

SYTUACJA PRZEDSIĘBIORSTW W POSZCZEGÓLNYCH SEKCJACH - WYBRANE WSKAŹNIKI CD.

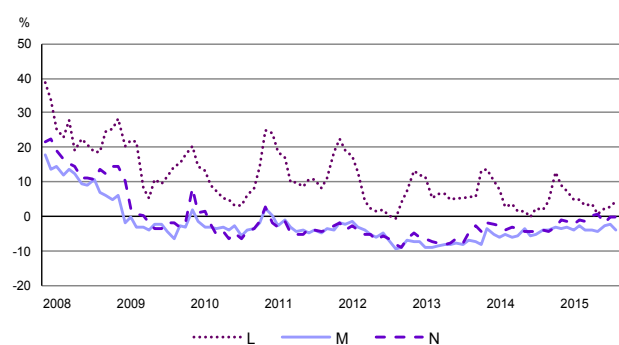
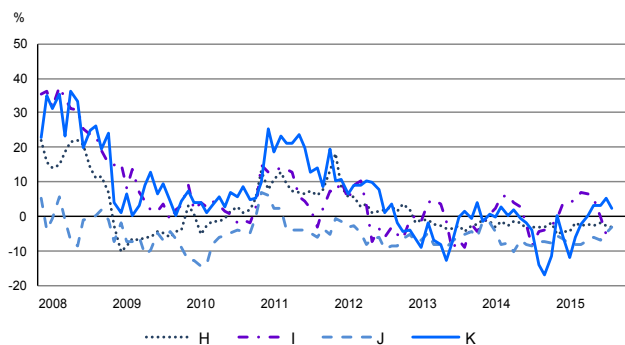
SYTUACJA FINANSOWA — DIAGNOZA



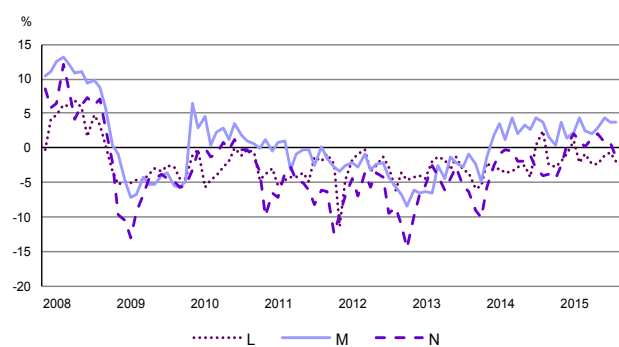
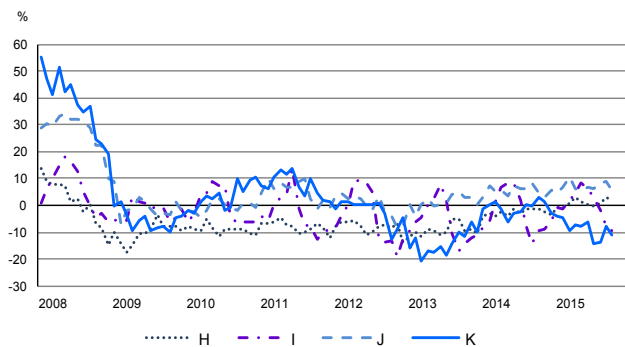
SYTUACJA FINANSOWA — PROGNOZA



CENY — PROGNOZA



ZATRUDNIENIE — PROGNOZA

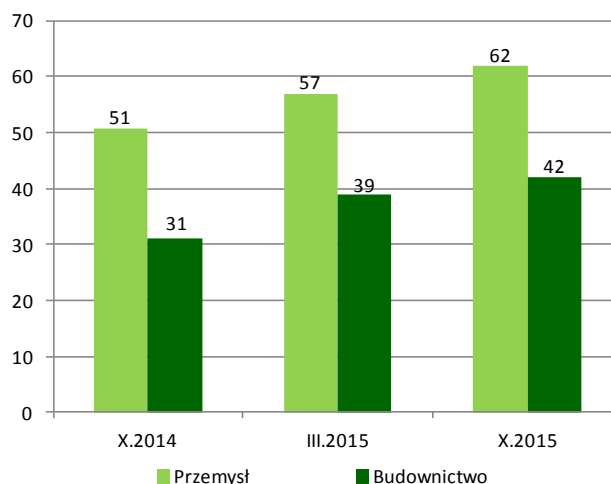


H – Transport i gospodarka magazynowa, **I** – Działalność związana z zakwaterowaniem i usługami gastronomicznymi,
J – Informacja i komunikacja, **K** – Działalność finansowa i ubezpieczeniowa,
L – Działalność związana z obsługą rynku nieruchomości, **M** – Działalność profesjonalna, naukowa i techniczna,
N – Działalność w zakresie usług administrowania i działalność wspierająca

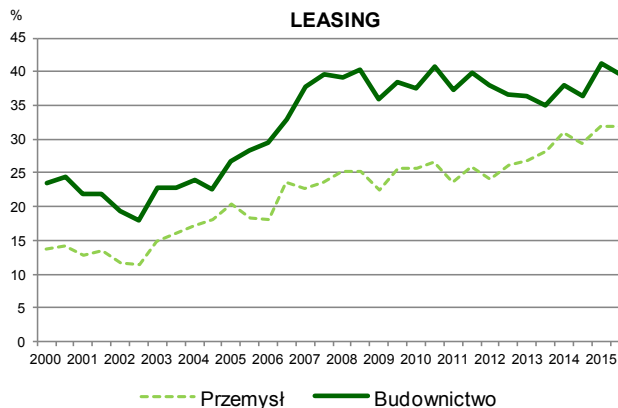
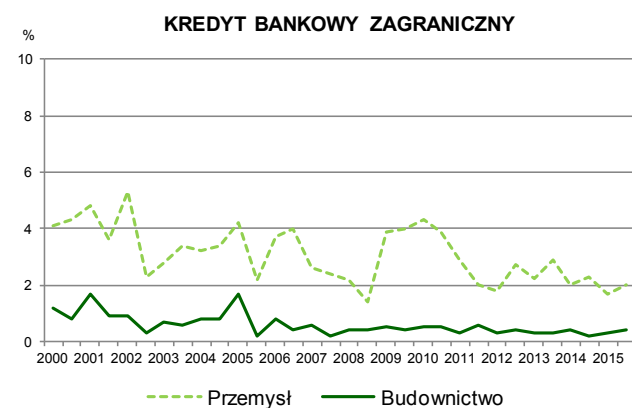
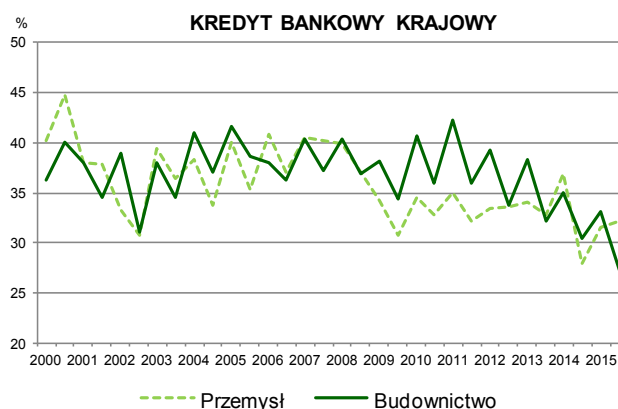
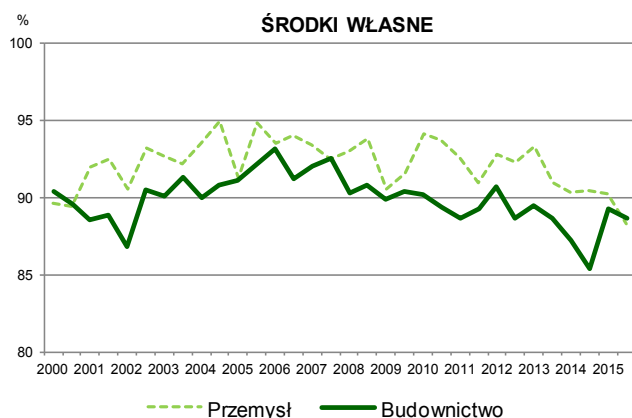
6. Inwestycje w przemyśle i budownictwie^{1, 2}

W październiku br. działalność inwestycyjną zadeklarowało 62% jednostek przemysłowych i 42% jednostek budowlano-montażowych. Informacje zebrane w październiku br. wskazują, że 50% przedsiębiorstw w przemyśle i 33% w budownictwie planuje ponoszenie nakładów inwestycyjnych w 2016 roku.

Przedsiębiorstwa deklarujące ponoszenie nakładów inwestycyjnych w 2015 r.



ŹRÓDŁA FINANSOWANIA INWESTYCJI



Przedsiębiorcy prowadzący działalność **przemysłową** jako najczęściej wybierane źródła finansowania inwestycji wskazują środki własne (89% jednostek w październiku br., 85% przed rokiem). Krajowy kredyt bankowy jest źródłem finansowania działalności inwestycyjnej dla 27% przedsiębiorstw (30% w październiku ubiegłego roku), leasing – dla 40% jednostek (36% w ubiegłym roku).

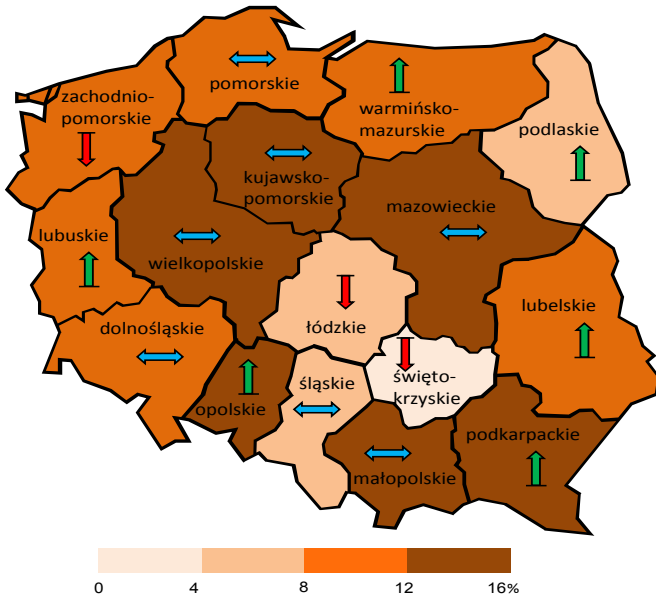
Dyrektorzy przedsiębiorstw **budowlano-montażowych** jako najczęściej wybierane źródła finansowania inwestycji wskazują środki własne (88% jednostek w październiku br., 90% przed rokiem). Krajowy kredyt bankowy wybiera 32% przedsiębiorstw (28% w październiku ub. r.), leasing – 32% jednostek (29% w październiku 2014 r.).

¹ Badanie inwestycji jest przeprowadzane w marcu i październiku.

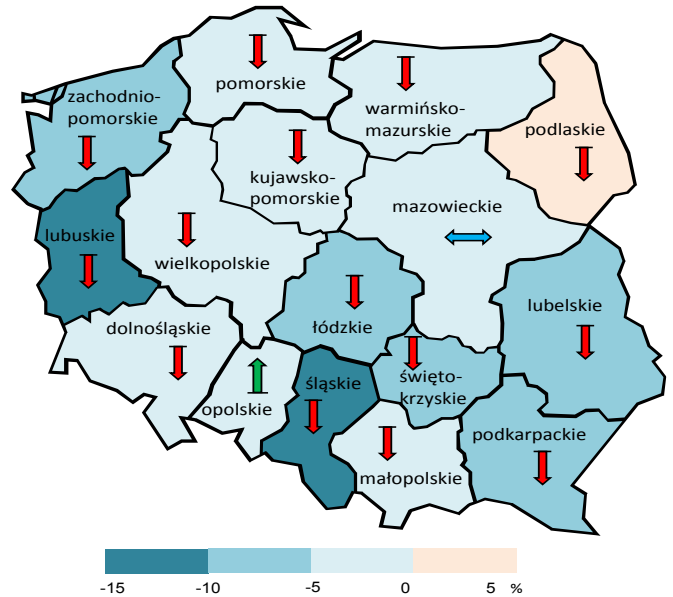
² Wyniki opracowano na podstawie danych uzyskanych od 94% z ok. 3500 podmiotów objętych badaniem inwestycji w przemyśle oraz od 84% – badaniem inwestycji w budownictwie.

7. Ogólny klimat koniunktury według województw (dane wg siedziby przedsiębiorstwa)

Przetwórstwo przemysłowe



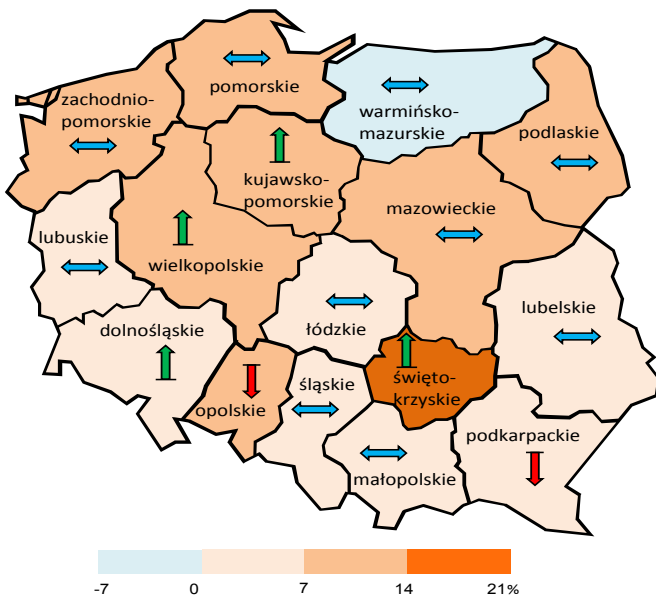
Budownictwo



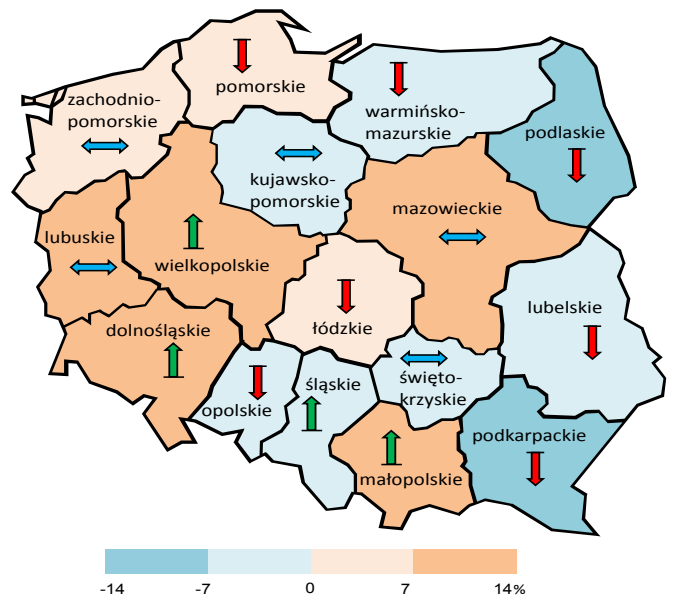
W październiku podmioty ze wszystkich województw prowadzące działalność w zakresie przetwórstwa przemysłowego zgłaszają pozytywne opinie dotyczące koniunktury, najbardziej korzystne – jednostki z województwa **podkarpackiego**, **wielkopolskiego**, **małopolskiego** i **mazowieckiego**.

Jednostki z większości województw prowadzące działalność w zakresie budownictwa oceniają w październiku koniunkturę pesymistycznie i gorzej niż przed miesiącem. Najbardziej negatywne opinie formułują podmioty z województwa **lubuskiego** i **śląskiego**, natomiast korzystne, ale ostrożniejsze niż przed miesiącem – jedynie z województwa **podlaskiego**.

Handel hurtowy



Handel detaliczny

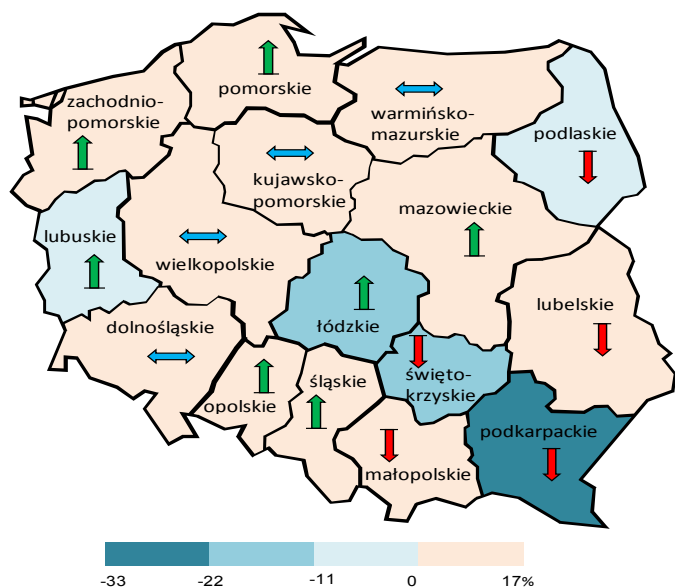


W październiku najbardziej korzystnie koniunkturę w handlu hurtowym oceniają jednostki z województwa **świętokrzyskiego**. Pesymistyczne opinie formułują jedynie przedsiębiorstwa z województwa **warmińsko-mazurskiego**.

Najbardziej optymistycznie koniunkturę w handlu detalicznym oceniają w październiku przedsiębiorstwa, których siedziba znajduje się w województwie **wielkopolskim**. Pesymistyczne oceny w tym zakresie zgłaszają przede wszystkim przedsiębiorstwa z województwa **podkarpackiego** i **podlaskiego**.

↑ Poprawa koniunktury w stosunku do poprzedniego miesiąca
 ↓ Pogorszenie koniunktury w stosunku do poprzedniego miesiąca
 ↔ Pozioma koniunktura bez zmian w stosunku do poprzedniego miesiąca

Transport i gospodarka magazynowa

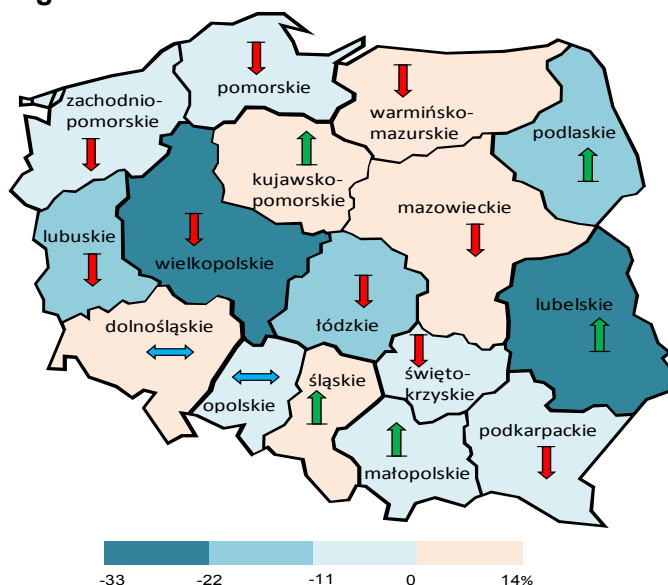


W większości województw podmioty z sekcji transport i gospodarka magazynowa oceniają w październiku koniunkturę pozytywnie. Najkorzystniejsze oceny koniunktury zgłaszają jednostki mające siedzibę w województwie **opolskim**, **warmińsko-mazurskim**, **wielkopolskim**.

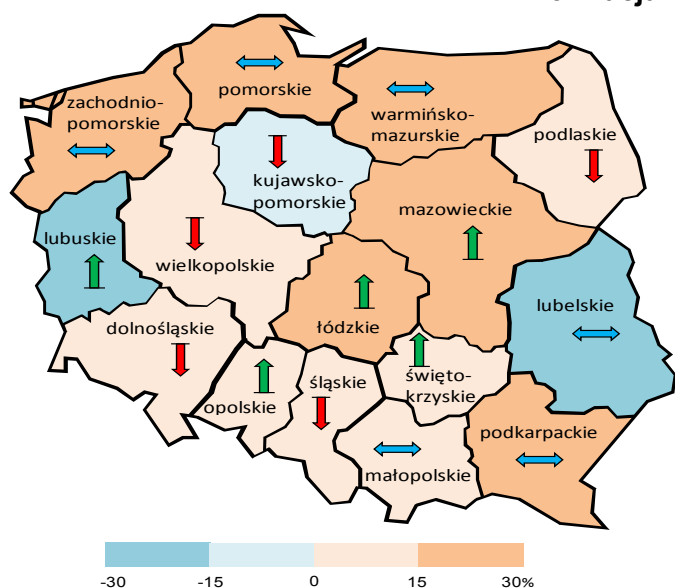
Najbardziej pesymistycznie, gorzej niż we wrześniu, oceniają koniunkturę podmioty mające siedzibę w województwie **podkarpackim**.

Zakwaterowanie i gastronomia

W większości województw podmioty z sekcji działalność związana z zakwaterowaniem i gastronomią oceniają w październiku koniunkturę negatywnie. Najbardziej pesymistycznie, gorzej niż we wrześniu, oceniają koniunkturę podmioty z województwa **wielkopolskiego**. Najbardziej korzystne oceny koniunktury, lepsze od formułowanych przed miesiącem, zgłaszają jednostki, których siedziba znajduje się w województwie **śląskim**.



Informacja i komunikacja



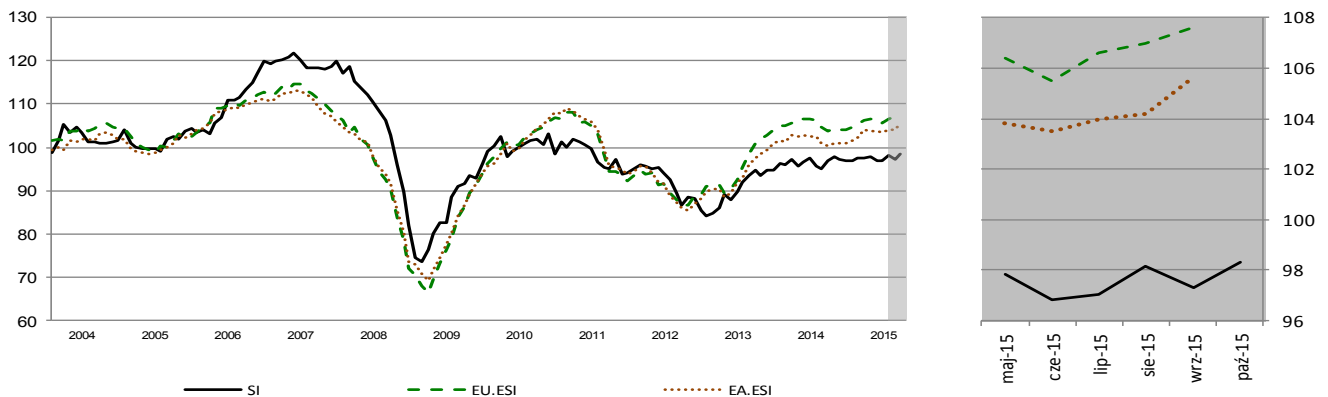
W większości województw podmioty z sekcji informacja i komunikacja oceniają w październiku koniunkturę korzystnie. Najbardziej optymistyczne oceny koniunktury, lepsze od zgłaszanych we wrześniu, odnotowują podmioty mające siedzibę w województwie **łódzkim** i **podkarpackim**. Negatywnie oceniają koniunkturę firmy z województwa **lubelskiego**, **lubuskiego** i **kujawsko-pomorskiego**.

↑ Poprawa koniunktury w stosunku do poprzedniego miesiąca
↔ Poziom koniunktury bez zmian w stosunku do poprzedniego miesiąca

↓ Pogorszenie koniunktury w stosunku do poprzedniego miesiąca

7. Wskaźnik syntetyczny koniunktury gospodarczej (SI)

WSKAŹNIK SYNTETYCZNY DLA POLSKI¹, WSKAŹNIKI ODCZUĆ EKONOMICZNYCH DLA UNII EUROPEJSKIEJ I STREFY EURO²



SI – Wskaźnik syntetyczny koniunktury gospodarczej dla Polski

EU.ESI - Wskaźnik odczuć ekonomicznych dla Unii Europejskiej (European Union - EU)

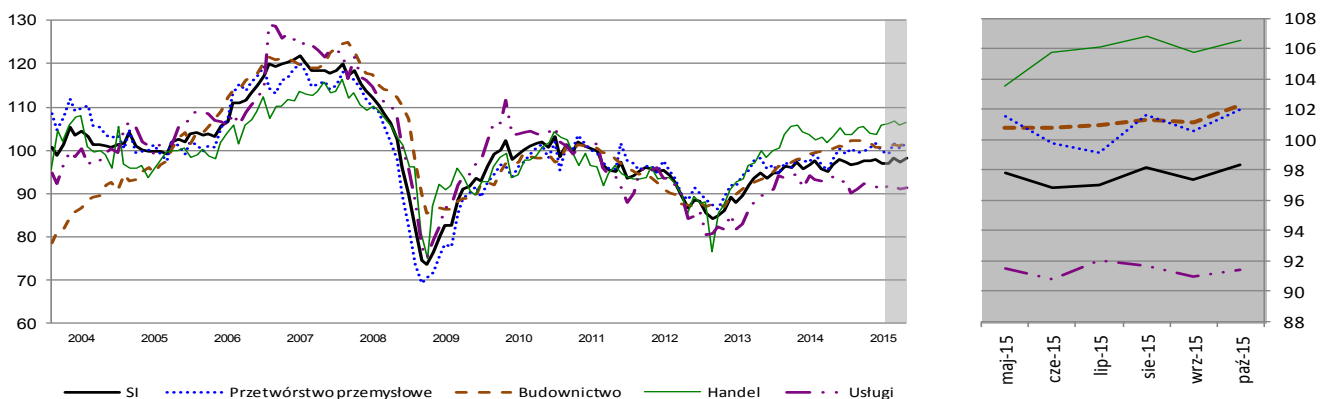
EA.ESI - Wskaźnik odczuć ekonomicznych dla strefy Euro (Euro area - EA)

Wskaźnik syntetyczny koniunktury gospodarczej (SI)¹ kształtuje się w październiku na poziomie nieznacznie wyższym od notowanego przed miesiącem i przed rokiem.

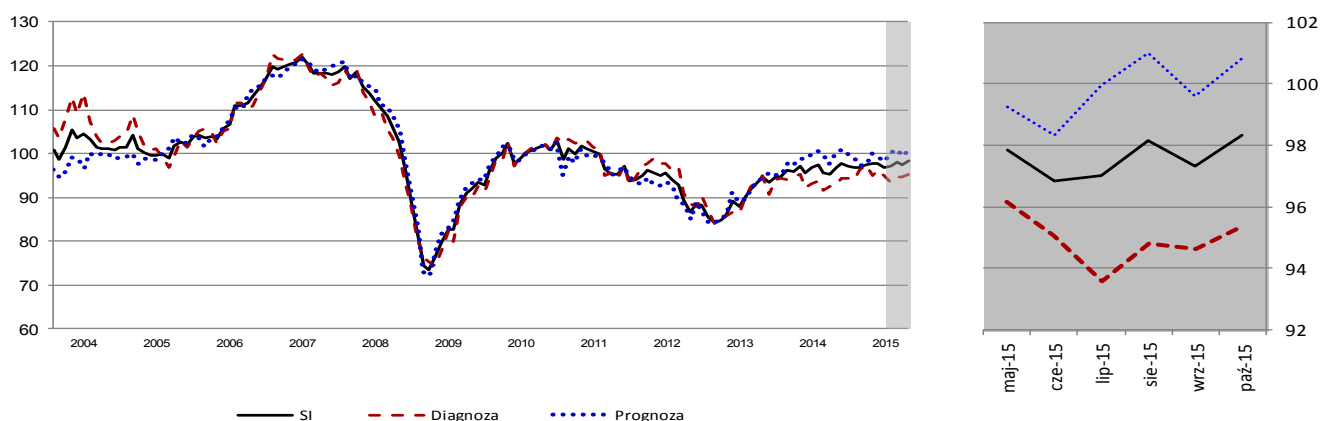
W porównaniu z wrześniem br. składowe dotyczące przemysłu, budownictwa i handlu w niewielkim stopniu rosną, natomiast odnoszące się do usług – utrzymują się na zbliżonym poziomie. W skali roku wzrasta wartość składowej w przemyśle, budownictwie i handlu, natomiast spada dla usług.

Zarówno wskaźnik ocen diagnostycznych jak i prognostycznych jest wyższy od zgłaszanego przed miesiącem. W stosunku do analogicznego okresu ubiegłego roku szybciej rośnie wartość składowej diagnostycznej niż prognostycznej.

WSKAŹNIK SYNTETYCZNY I JEGO DEKOMPOZYCJA



WSKAŹNIK SYNTETYCZNY I JEGO DEKOMPOZYCJA cd.



Metodologia badań koniunktury gospodarczej prowadzonych z wykorzystaniem testu koniunktury polega na zbieraniu opinii przedsiębiorców na temat bieżącej i przyszłej sytuacji kierowanych przez nich jednostek w zakresie takich elementów prowadzonej działalności gospodarczej jak portfel zamówień, produkcja, sytuacja finansowa, zatrudnienie, ceny, działalność inwestycyjna, napotykanne bariery. Udzielając odpowiedzi na ankietę koniunktury, respondenci powinni opierać się na swych ogólnych odczuciach dotyczących bieżącej i przyszłej sytuacji przedsiębiorstwa, bez odwoływania się do zapisów księgowych.

Wskaźnik ogólnego klimatu koniunktury gospodarczej jest wskaźnikiem złożonym. Obliczany jest jako średnia arytmetyczna sald odpowiedzi na pytania z ankiety miesięcznej dotyczące bieżącej i przewidywanej sytuacji gospodarczej przedsiębiorstwa. Gdy wskaźnik jest większy od zera odnotowywany jest "dobry" klimat koniunktury. W przeciwnym wypadku klimat jest oceniany jako "zły".

W **przetwórstwie przemysłowym** badaniem objęte są podmioty o liczbie pracujących 10 i więcej osób. W pozostałych badaniach (**budownictwo, handel hurtowy i detaliczny, usługi**) uczestniczą również podmioty o liczbie pracujących do 9 osób (w budownictwie – od 2006 r.).

Badaniem **usług** objęte są następujące sekcje: H – Transport i gospodarka magazynowa, I – Działalność związana z zakwaterowaniem i usługami gastronomicznymi, J – Informacja i komunikacja, K – Działalność finansowa i ubezpieczeniowa, L – Działalność związana z obsługą rynku nieruchomości, M – Działalność profesjonalna, naukowa i techniczna, N – Działalność w zakresie usług administrowania i działalność wspierająca, P – Edukacja, Q – Opieka zdrowotna i pomoc społeczna, R – Działalność związana z kulturą, rozrywką i rekreacją, S – Pozostała działalność usługowa.

¹Patrz: str. 29 Badanie koniunktury gospodarczej GUS, 2015,

http://stat.gov.pl/download/gfx/portalinformacyjny/pl/defaultaktualnosci/5516/5/6/1/badanie_koniunktury_gospodarczej_2015.pdf

²Patrz Business and Consumer Surveys, Komisja Europejska, DG ECFIN

http://ec.europa.eu/economy_finance/db_indicators/surveys/index_en.htm

Opracowanie merytoryczne:
Departament Przedsiębiorstw
Hanna Sękowska Tel. 22 608 36 51,
Magdalena Święcka Tel. 22 608 35 50,
Olga Gaca Tel. 22 608 36 51,
Hubert Stefaniak Tel. 22 608 35 50,
Łukasz Gontarz Tel. 22 608 35 50.

Rozpowszechnianie:
Rzecznik Prasowy Prezesa GUS
Artur Satora
Tel: 22 608 3475, 22 608 3009
e-mail: rzecznik@stat.gov.pl

Wyniki badania koniunktury w przemyśle, budownictwie, handlu i usługach można znaleźć na stronie GUS
<http://stat.gov.pl/obszary-tematyczne/koniunktura/koniunktura/koniunktura-w-przemysle-budownictwie-handlu-i-uslugach-2000-2015,4,8.html>