

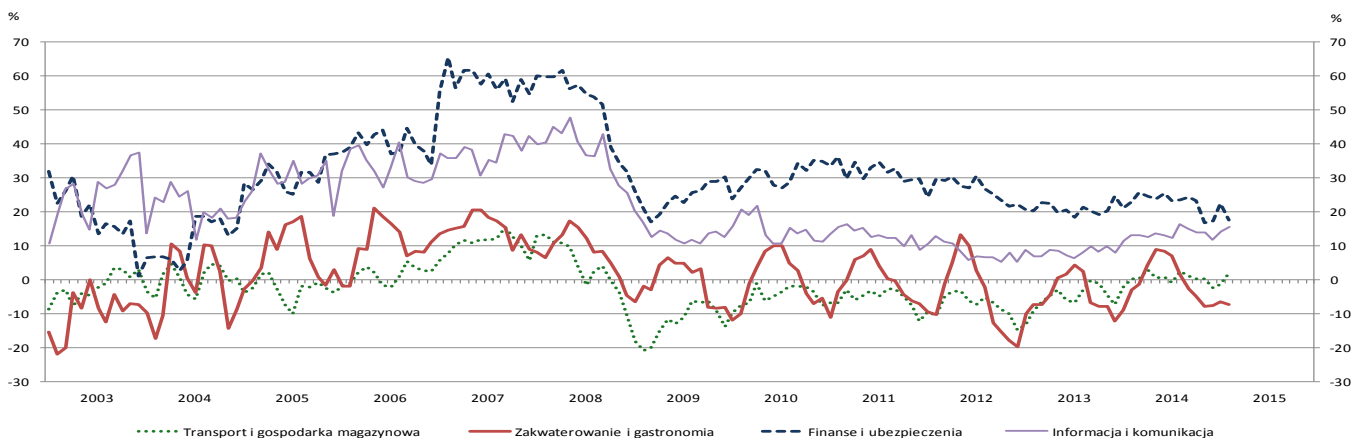
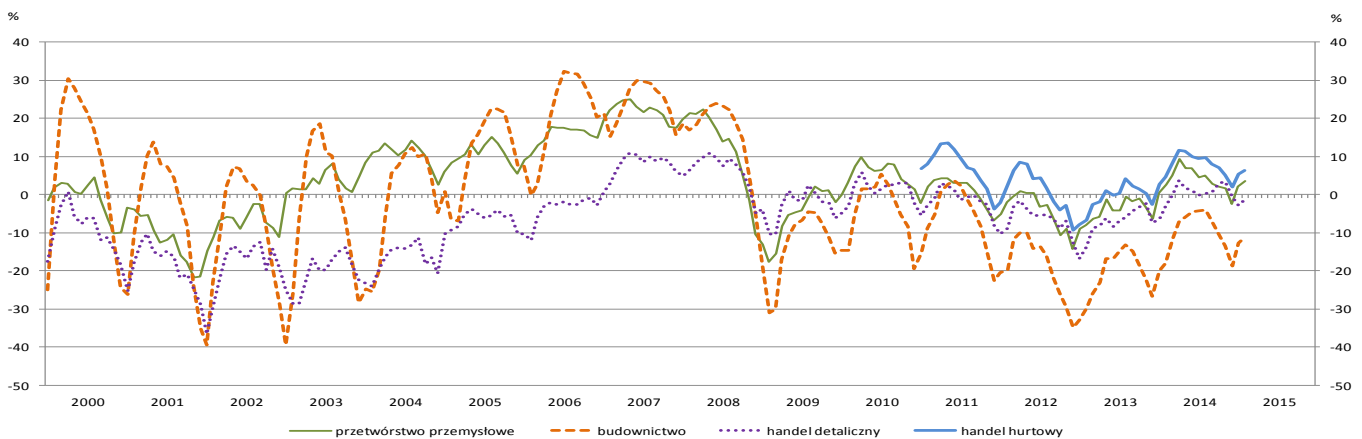


KONIUNKTURA GOSPODARCZA

Koniunktura w przemyśle, budownictwie, handlu i usługach
w lutym 2015 r.

Jednostki z sekcji **przetwórstwo przemysłowe** oceniają w lutym koniunkturę bardziej korzystnie niż w styczniu, wobec negatywnych ocen sygnalizowanych w grudniu ub. r. Podmioty prowadzące działalność w zakresie **budownictwa** od trzech miesięcy formułują coraz mniej pesymistyczne opinie na temat koniunktury, natomiast w **handlu detalicznym** – od dwóch miesięcy. Od grudnia ub. r. przedsiębiorcy prowadzący działalność w zakresie **handlu hurtowego** oraz **informacji i komunikacji** zgłaszają poprawę ocen koniunktury. Luty jest czwartym miesiącem, w którym utrzymują się niekorzystne oceny formułowane przez przedsiębiorców zajmujących się **zakwaterowaniem i gastronomią**. Podmioty należące do sekcji **transport i gospodarka magazynowa** po raz pierwszy od grudnia ub. r. oceniają koniunkturę gospodarczą pozytywnie. Jednostki należące do sekcji **finanse i ubezpieczenia** formułują mniej optymistyczne oceny koniunktury niż przed miesiącem, ale zbliżone do zgłaszanych w grudniu ub. r.

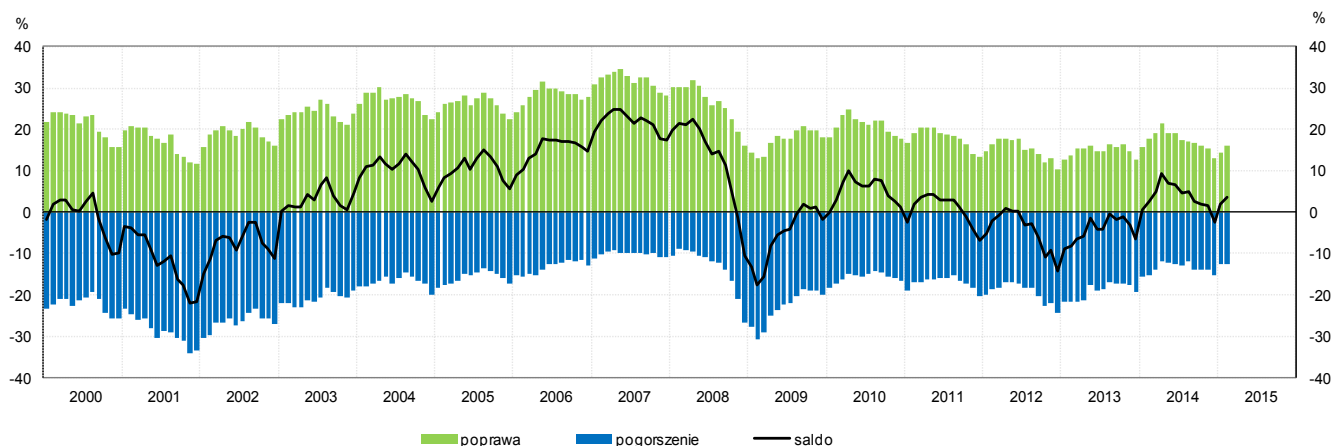
OGÓLNY KLIMAT KONIUNKTURY WEDŁUG RODZAJU DZIAŁALNOŚCI



1. Przetwórstwo przemysłowe¹

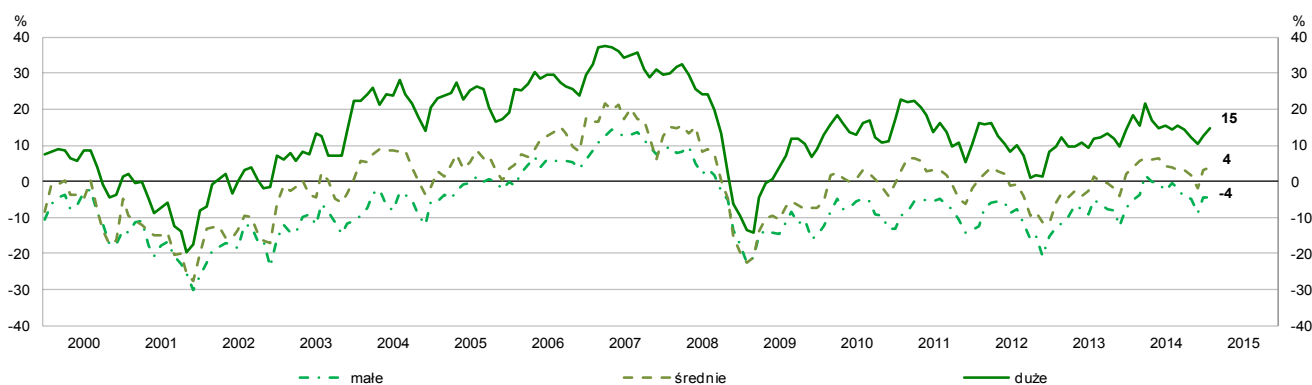
W lutym **ogólny klimat koniunktury** w przetwórstwie przemysłowym kształtuje się na poziomie plus 4 (plus 2 w styczniu), wyższym niż w lutym ostatnich sześciu lat. Poprawę koniunktury sygnalizuje 16% badanych przedsiębiorstw, a jej pogorszenie – 12% (przed miesiącem odpowiednio 15% i 13%). Pozostałe przedsiębiorstwa uważają, że ich sytuacja nie ulega zmianie.

OGÓLNY KLIMAT KONIUNKTURY W PRZETWÓRSTWIE PRZEMYSŁOWYM



Negatywne oceny dotyczące bieżącego **portfela zamówień** i **produkcji** zgłaszane w lutym zbliżone są do opinii formułowanych w styczniu. Prognozy w tym zakresie są korzystne, bardziej optymistyczne od przewidywań z ubiegłego miesiąca. Mimo iż opinie dotyczące bieżącej **sytuacji finansowej** są bardziej negatywne, przedsiębiorcy w najbliższych trzech miesiący zapowiadają niewielką poprawę w tym zakresie. Utrzymuje się nadmierny stan **zapasów wyrobów gotowych**. Przedsiębiorcy nie przewidują zmian **zatrudnienia**. Respondenci prognozują, że **ceny** wyrobów przemysłowych mogą nieznacznie wzrastać.

OGÓLNY KLIMAT KONIUNKTURY WEDŁUG KLAS WIELKOŚCI

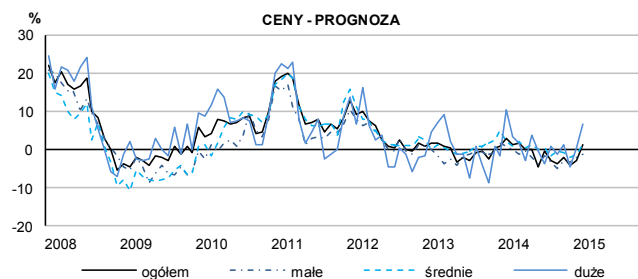
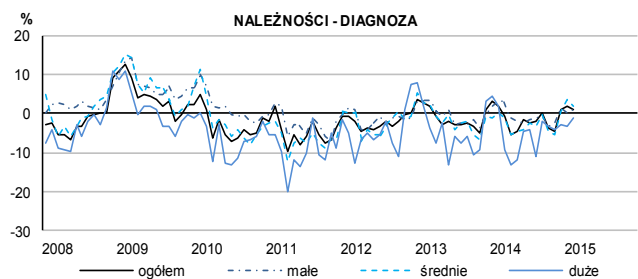
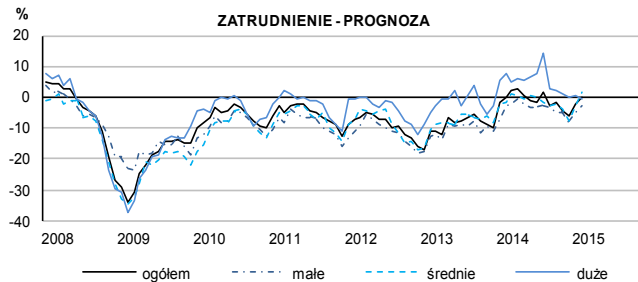
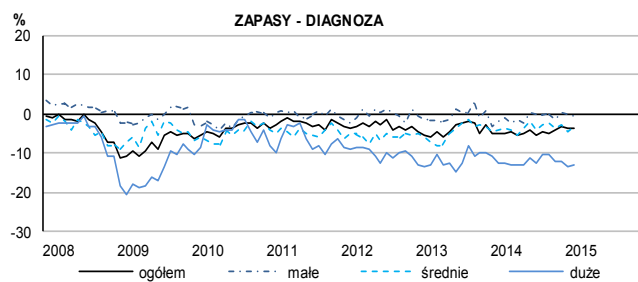
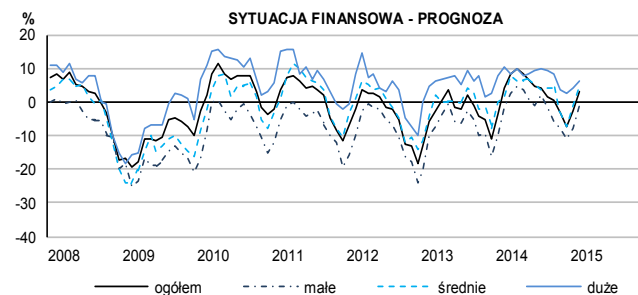
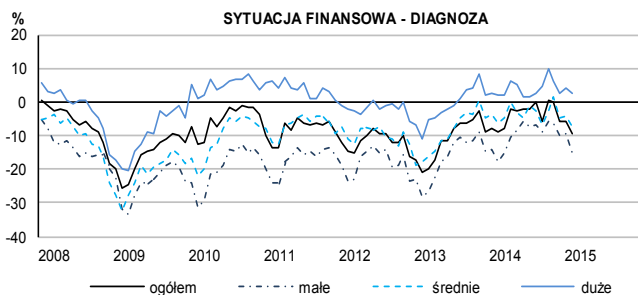
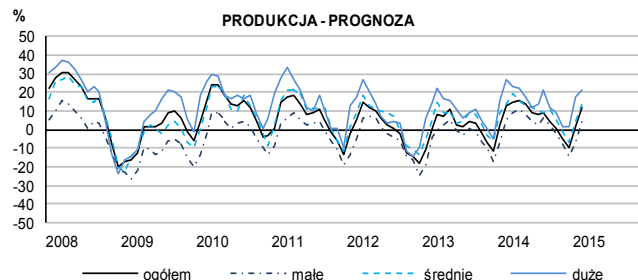
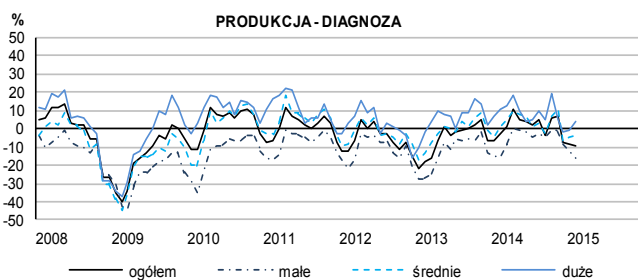
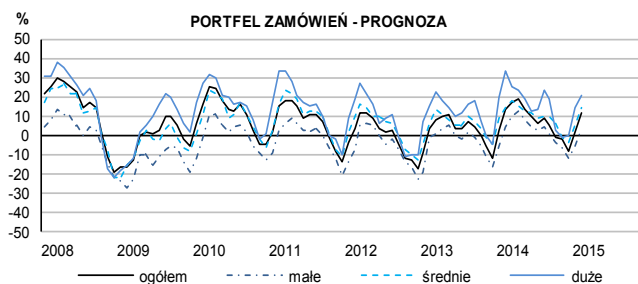
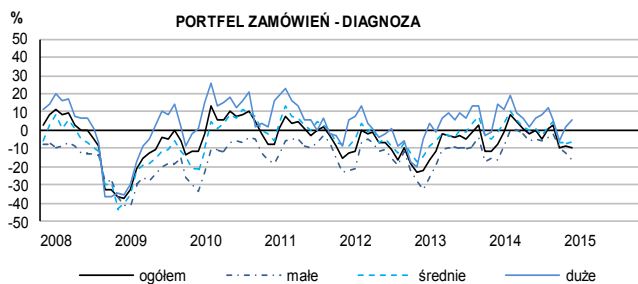


Ogólny klimat koniunktury w lutym br. w jednostkach małych (o liczbie pracujących od 10 do 49 osób) oceniany jest najmniej negatywnie w analogicznym okresie ostatnich siedmiu lat (w lutym nieco mniej pesymistycznie niż w styczniu). W jednostkach średnich (o liczbie pracujących od 50 do 249 osób) oceny ogólnego klimatu koniunktury w lutym br. są korzystne, również lepsze niż w analogicznym okresie ostatnich siedmiu lat (nieznacznie bardziej pozytywne niż w styczniu br. oraz w styczniu i lutym ub. r.). Ogólny klimat koniunktury w jednostkach dużych (o liczbie pracujących 250 i więcej osób) oceniany jest optymistycznie, nieco lepiej niż w styczniu br., ale mniej korzystnie niż przed rokiem.

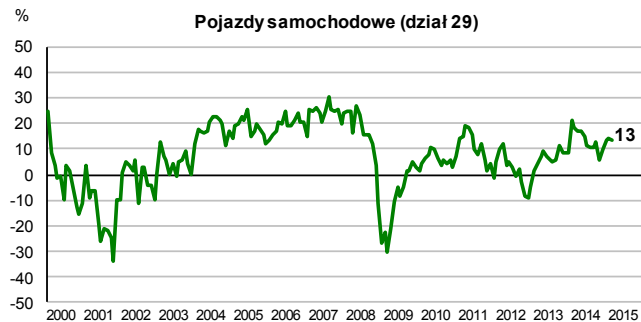
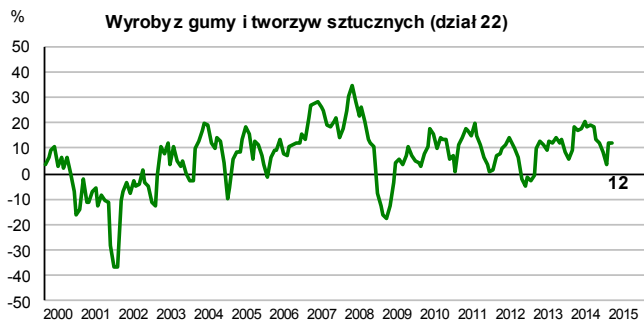
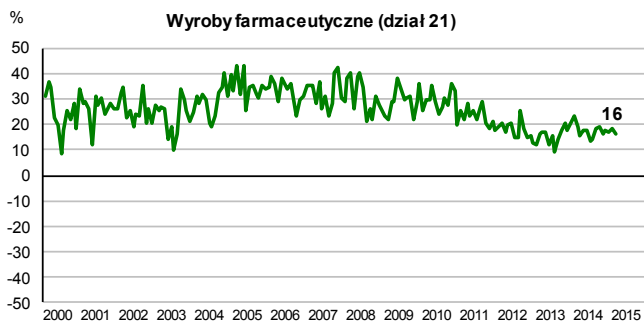
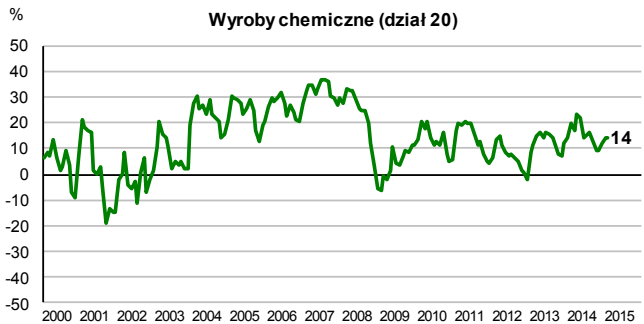
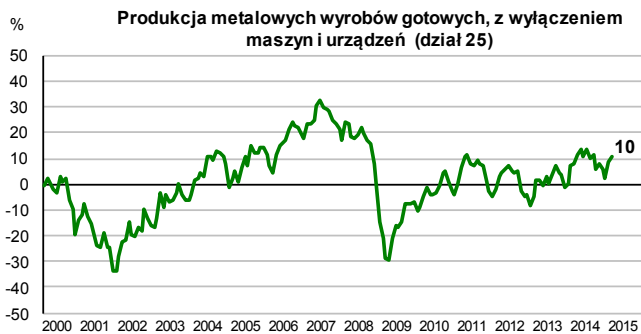
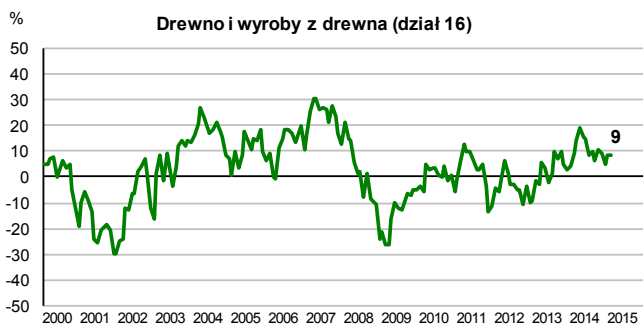
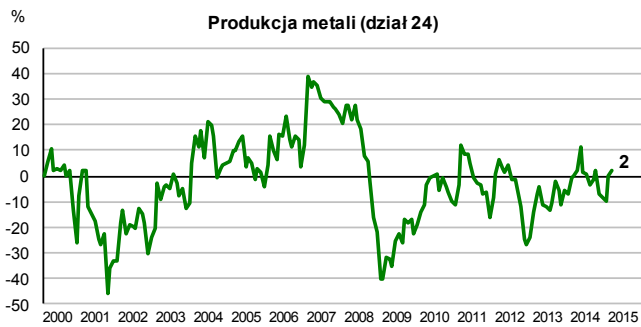
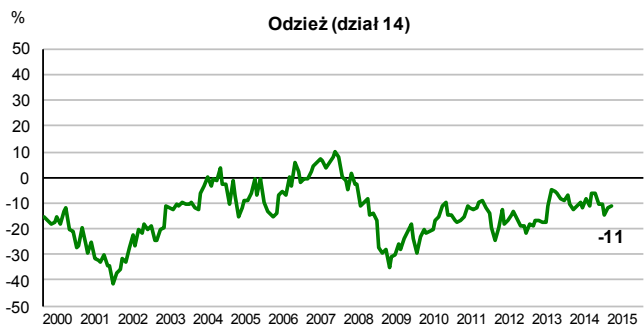
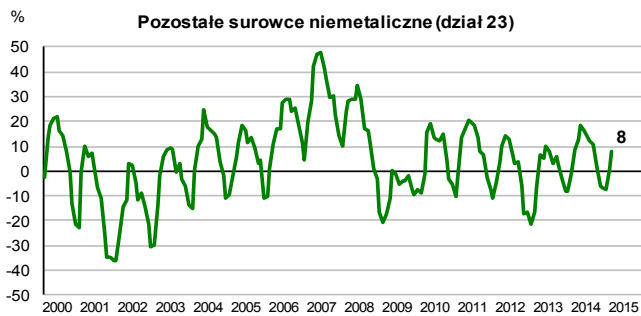
W większości działów przetwórstwa przemysłowego oceny ogólnego klimatu koniunktury są korzystne i lepsze niż w styczniu. Najbardziej optymistyczne opinie dotyczące koniunktury formułują producenci wyrobów farmaceutycznych (plus 16 w lutym, plus 18 w styczniu – jest to branża, w której od 2000 roku przedsiębiorcy sygnalizują optymistyczne oceny wskaźnika ogólnego klimatu koniunktury), papieru i wyrobów z papieru (plus 15 w lutym, plus 8 w styczniu) oraz pozostałego sprzętu transportowego (plus 15 w lutym, plus 12 w styczniu) — dwie ostatnie wymienione branże odnotowują korzystne oceny koniunktury od stycznia 2013 roku. Producenci odzieży (minus 11 w lutym, minus 12 w styczniu) formułują negatywne oceny koniunktury, jednak pesymizm ten zmniejsza się stopniowo na przestrzeni ostatnich sześciu lat. Nieznacznie pesymistyczne opinie sygnalizowane są także przez producentów skór i wyrobów ze skór (minus 2 w lutym, minus 8 w styczniu), wyrobów tekstylnych (minus 1 w lutym, minus 2 w styczniu) oraz pozostałych wyrobów (minus 1 w lutym, plus 2 w styczniu).

¹ Wyniki opracowano na podstawie danych uzyskanych od 97% z ok. 3500 podmiotów objętych badaniem.

SYTUACJA PRZEDSIĘBIORSTW PRZEMYSŁOWYCH W POSZCZEGÓLNYCH KLASACH WIELKOŚCI - WYBRANE WSKAŹNIKI

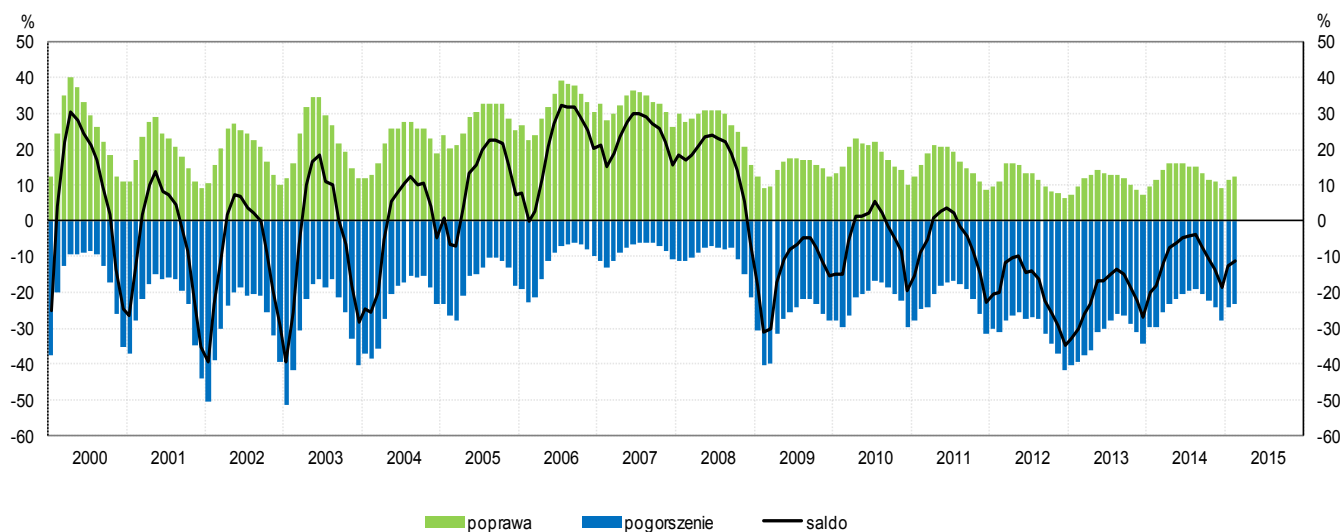


WSKAŹNIKI OGÓLNEGO KLIMATU KONIUNKTURY



2. Budownictwo ¹

OGÓLNY KLIMAT KONIUNKTURY W SEKCJI BUDOWNICTWO

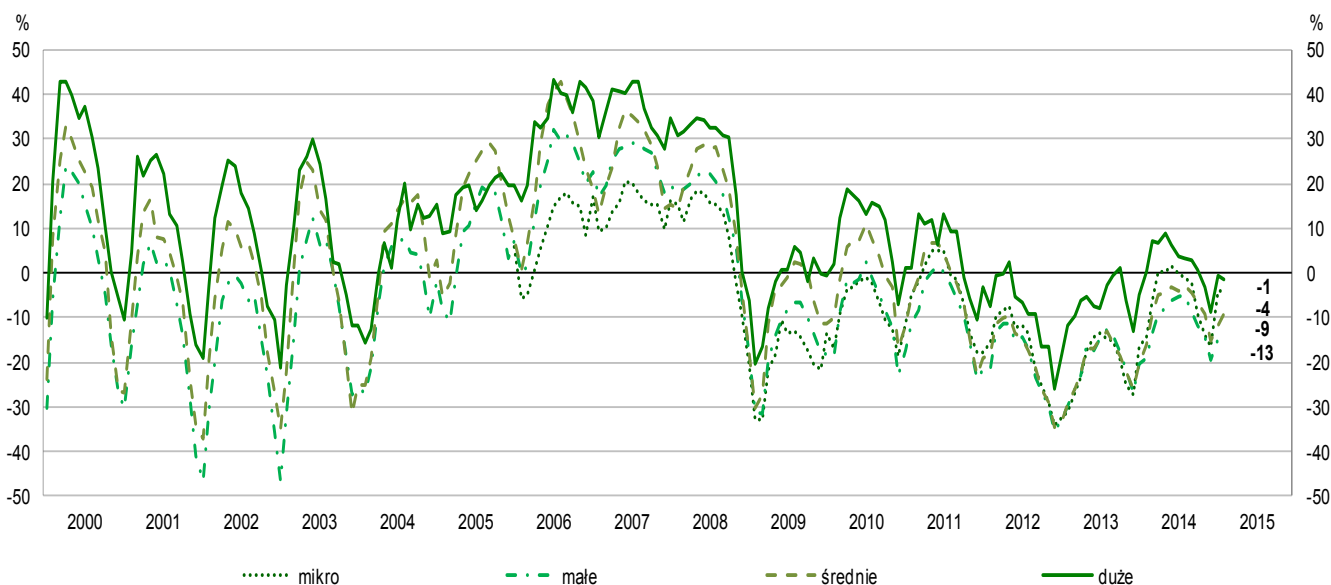


W lutym **ogólny klimat koniunktury** w budownictwie kształtuje się na poziomie minus 11 (w styczniu minus 13). Poprawę koniunktury sygnalizuje 12% przedsiębiorstw, a jej pogorszenie – 23% (przed miesiącem odpowiednio 11% i 24%). Pozostałe przedsiębiorstwa uznają, że ich sytuacja nie ulega zmianie.

W lutym dalszemu pogorszeniu ulegają oceny bieżącego **portfela zamówień** i **produkcji**. Ograniczenie produkcji wpływa na coraz bardziej niekorzystne oceny **sytuacji finansowej**, a także planowane zmniejszenie **zatrudnienia**. Nadal jest sygnalizowany wzrost **opóźnień płatności** za wykonane roboty budowlano-montażowe. Prognozy portfela zamówień, produkcji budowlano-montażowej oraz sytuacji finansowej są mniej pesymistyczne od przewidywań formułowanych przed miesiącem i w analogicznym miesiącu ostatnich kilku lat. Przedsiębiorcy spodziewają się nieco mniejszego od zapowiadanego w styczniu spadku **cen** robót budowlano-montażowych.

Spośród badanych podmiotów 23% (przed rokiem 21%) planuje prowadzenie prac budowlano-montażowych za granicą. Dyrektorzy tych przedsiębiorstw spodziewają się nieznacznego ograniczenia **portfela zamówień na roboty budowlano-montażowe na rynkach zagranicznych**, choć zmniejszającego się systematycznie na przestrzeni ostatnich dwóch lat.

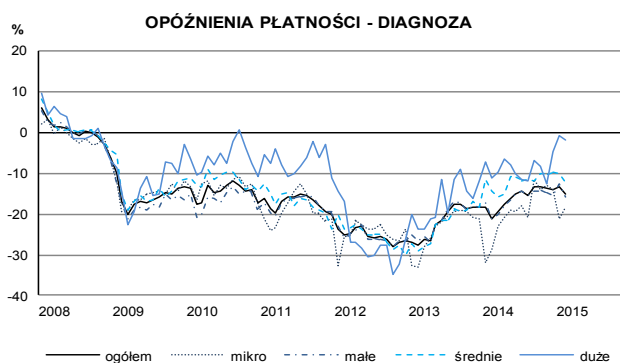
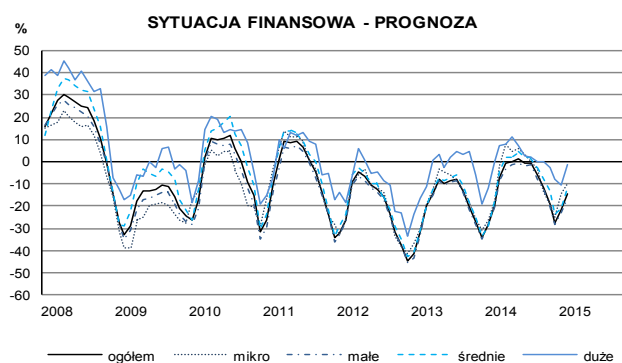
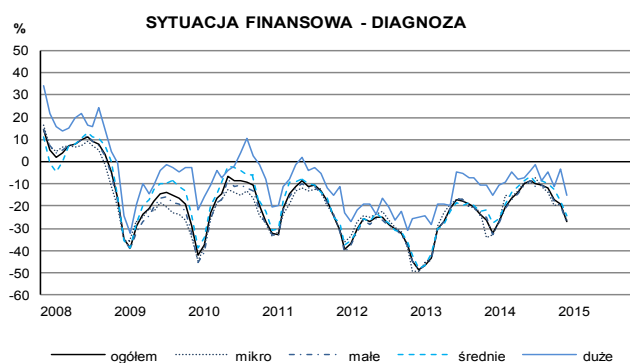
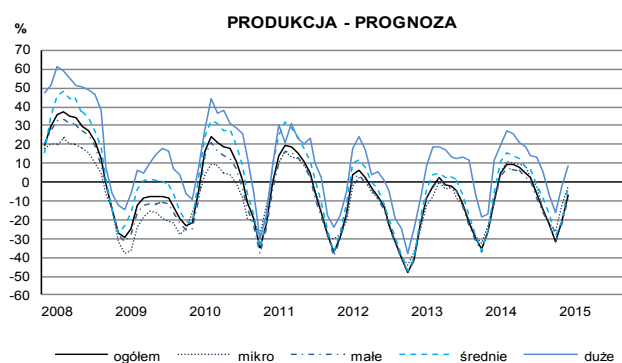
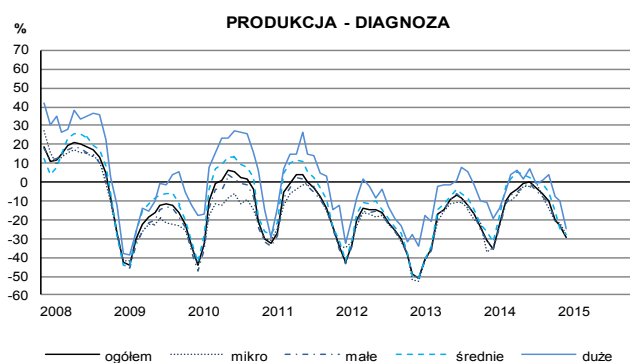
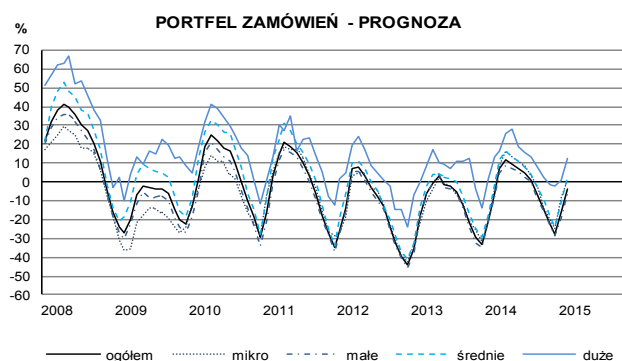
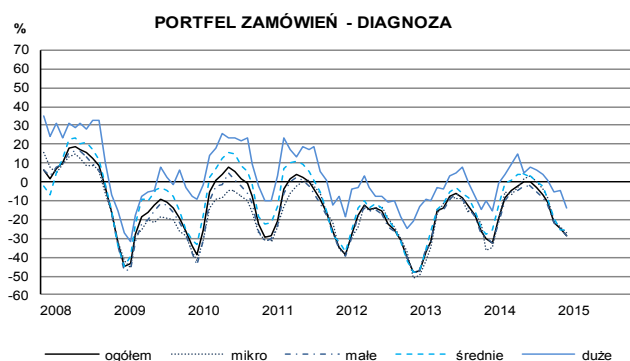
OGÓLNY KLIMAT KONIUNKTURY WEDŁUG KLAS WIELKOŚCI



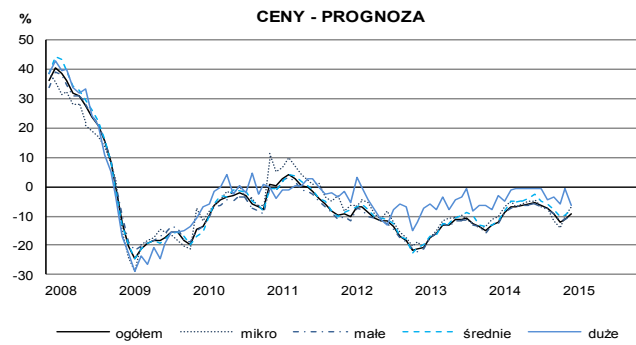
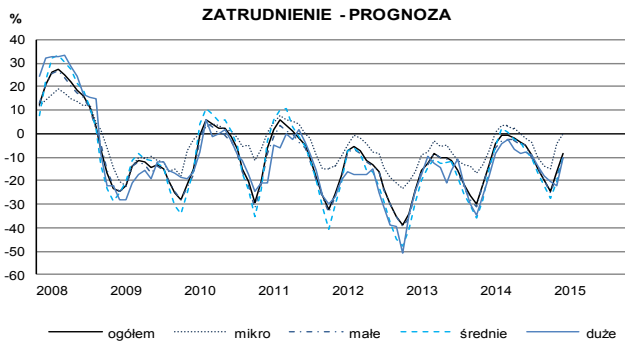
¹ Wyniki opracowano na podstawie danych uzyskanych od 87% z ok. 5000 podmiotów objętych badaniem.

SYTUACJA PRZEDSIĘBIORSTW W POSZCZEGÓLNYCH KLASACH WIELKOŚCI - WYBRANE WSKAŹNIKI

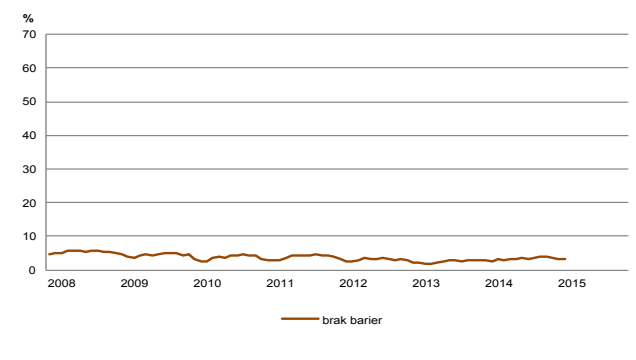
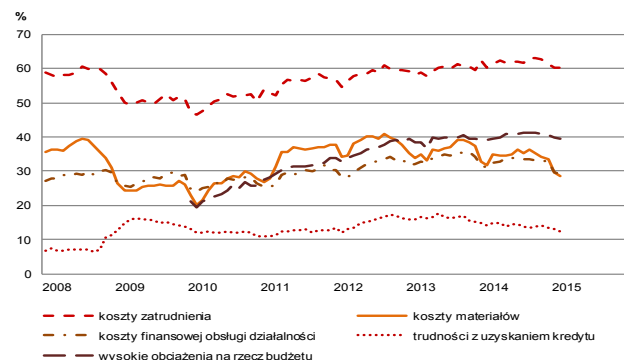
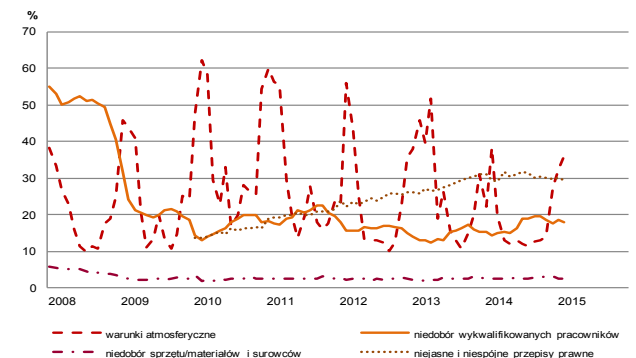
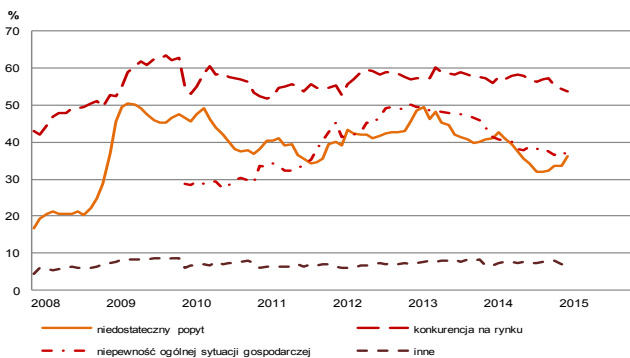
W lutym jednostki wszystkich klas wielkości oceniają ogólny klimat koniunktury niekorzystnie, choć jedynie w przypadku przedsiębiorstw dużych są to oceny nieco bardziej pesymistyczne niż w ubiegłym miesiącu (mimo spadku opinie tych podmiotów są najmniej negatywne). Spowodowane jest to niekorzystnymi ocenami bieżącymi i prognozami w zakresie portfela zamówień, produkcji budowlano-montażowej oraz sytuacji finansowej zgłaszanych przez jednostki z większości klas wielkości. Jedynie prognozy portfela zamówień formułowane przez jednostki duże i mikro oraz przewidywania dyrektorów przedsiębiorstw dużych dotyczące produkcji budowlano-montażowej są optymistyczne, lepsze od prognoz z poprzedniego miesiąca. W ostatnich dwóch latach można jednak zaobserwować stopniową poprawę w zakresie wymienionych wskaźników we wszystkich klasach wielkości.



SYTUACJA PRZEDSIĘBIORSTW W POSZCZEGÓLNYCH KLASACH WIELKOŚCI - WYBRANE WSKAŹNIKI c.d.

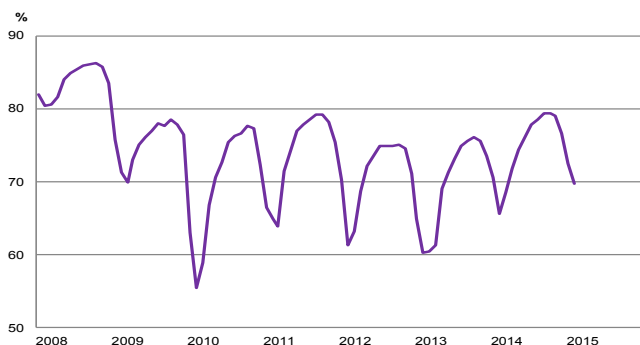


BARIERY DZIAŁALNOŚCI



W lutym 3,4% przedsiębiorców deklaruje, że nie napotyka na **bariery w prowadzeniu bieżącej działalności** (2,5% przed rokiem). Mniej intensywnie niż w poprzednich miesiącach sygnalizowane są, mimo to wciąż bardzo istotne, bariery związane z konkurencją na rynku (54% w lutym br., 56% w analogicznym miesiącu ub. r.) i niepewnością ogólnej sytuacji gospodarczej (36% w lutym br., 42% przed rokiem) — znaczenie tej ostatniej bariery spada od lutego 2013 r. Po kilkuletnim okresie stopniowego wzrostu odczuwania przez przedsiębiorców ograniczeń działalności wynikających z kosztów zatrudnienia (60% w styczniu bieżącego i ubiegłego roku), wysokich obciążeń na rzecz budżetu (40% w lutym br., 39% w analogicznym miesiącu ub. r.) oraz niejasnych i niespójnych przepisów prawnych (30% w lutym br., 29% przed rokiem), w bieżącym miesiącu oceny dotyczące tych barier kształtują się na poziomie zbliżonym do odnotowywanego w styczniu.

WYKORZYSTANIE MOCY PRODUKCYJNYCH

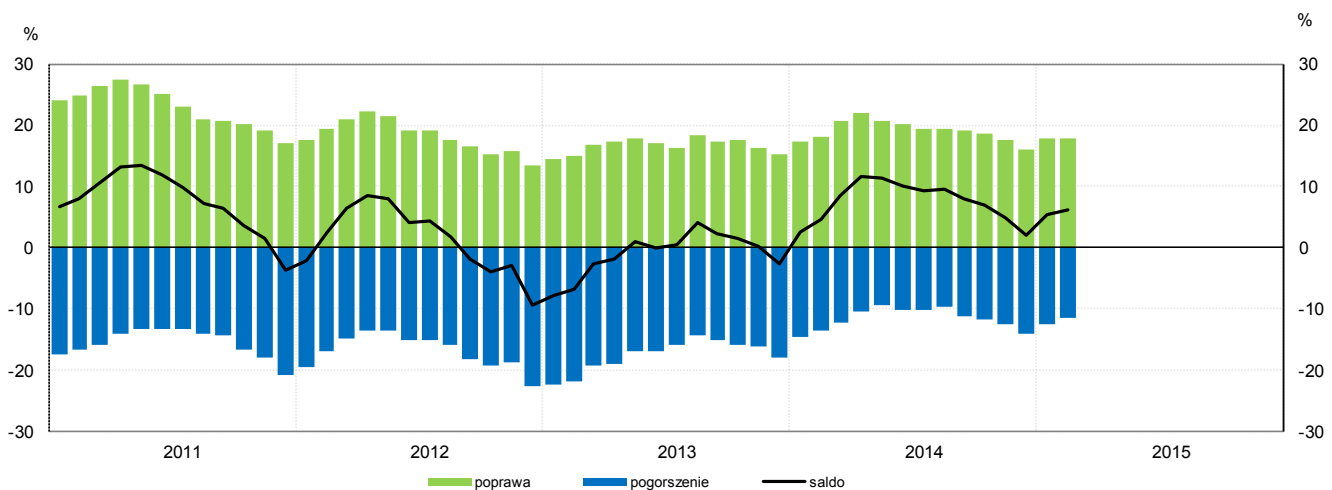


W okresie ostatnich dwóch lat zwiększało się stopniowo **wykorzystanie mocy produkcyjnych** i w lutym kształtuje się na poziomie 70% (66% w analogicznym miesiącu ub. r.).

W lutym 19% przedsiębiorstw budowlano-montażowych ocenia swoje **mocy produkcyjne** jako zbyt duże w stosunku do oczekiwanego w najbliższych miesiącach portfela zamówień, 70% jako wystarczające, a 11% jako zbyt małe (przed rokiem odpowiednio: 23%, 66%, 11%).

3. Handel hurtowy¹

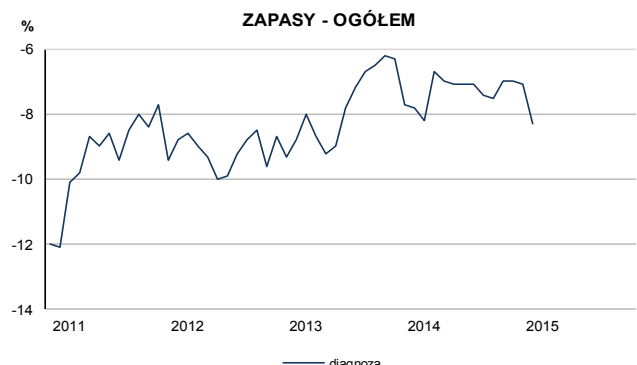
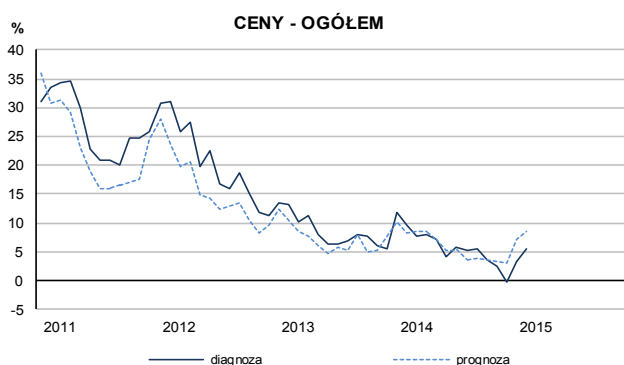
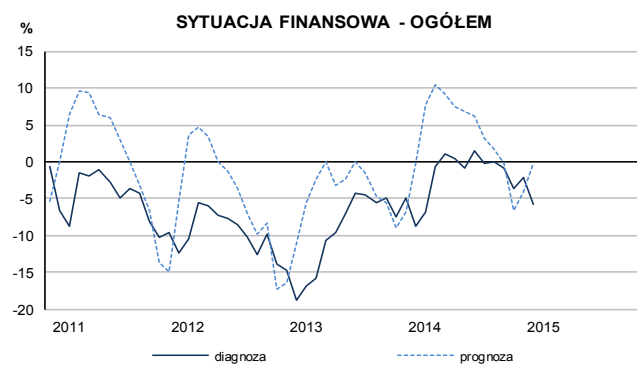
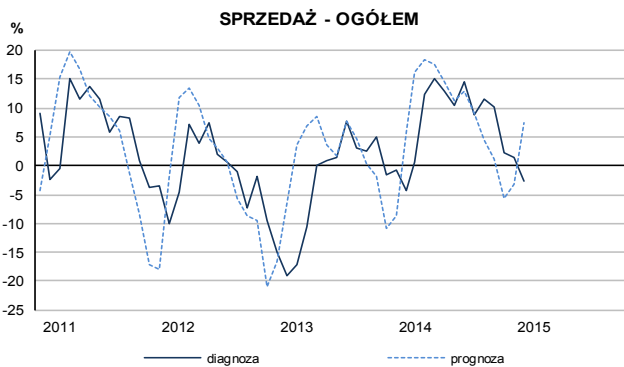
OGÓLNY KLIMAT KONIUNKTURY W HANDLU HURTOWYM



Ogólny klimat koniunktury w **handlu hurtowym** kształtuje się w lutym na poziomie plus 6 (plus 5 w styczniu). Poprawę koniunktury sygnalizuje 18% badanych przedsiębiorstw, pogorszenie – 12% (przed miesiącem odpowiednio 18% i 13%). Pozostałe podmioty uznają, że ich sytuacja nie ulega zmianie.

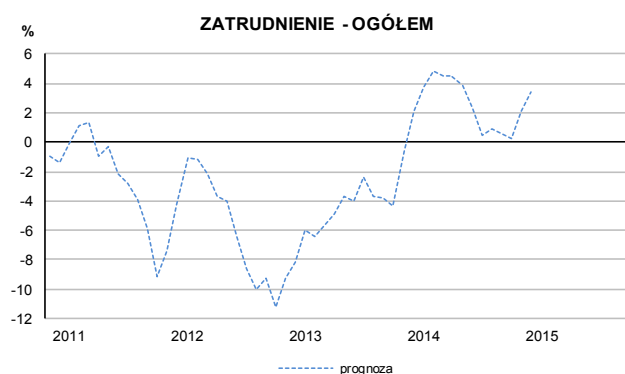
W lutym przedsiębiorcy po raz pierwszy od 11 miesięcy wskazują na spadek sprzedaży. Mimo to prognozy w tym zakresie są pozytywne, lepsze od negatywnych przewidywań sprzed miesiąca. Utrzymuje się nadmierny poziom **zapasów** towarów. Zarówno oceny bieżącej **sytuacji finansowej** jak i jej prognozy są nieznacznie negatywne, choć mniej pesymistyczne od formułowanych w analogicznym okresie poprzednich trzech lat, a w przypadku przewidywań – także lepsze od prognoz ze stycznia. W porównaniu do ubiegłego miesiąca przedsiębiorcy wskazują na nieznaczne przyspieszenie dynamiki bieżących i przyszłych **cen** towarów.

SYTUACJA PRZEDSIĘBIORSTW - WYBRANE WSKAŹNIKI

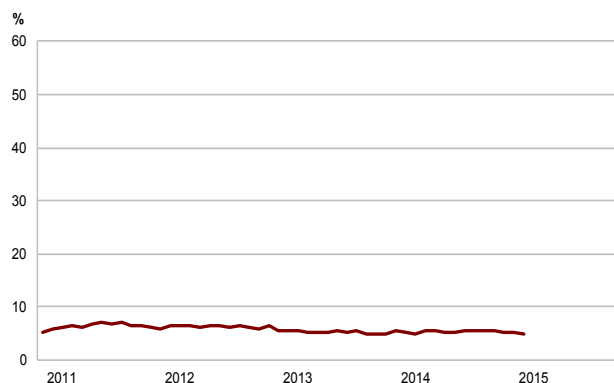
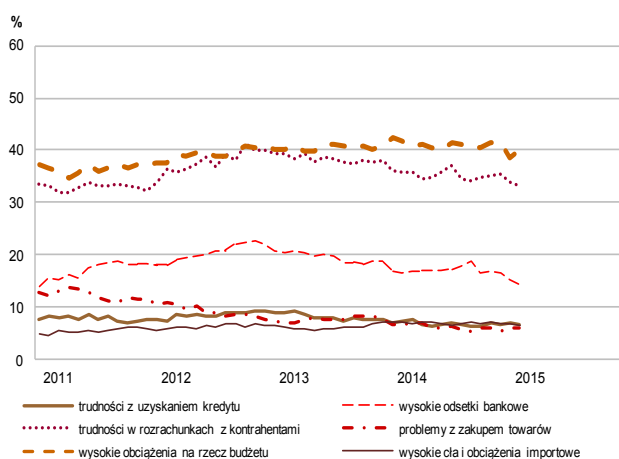
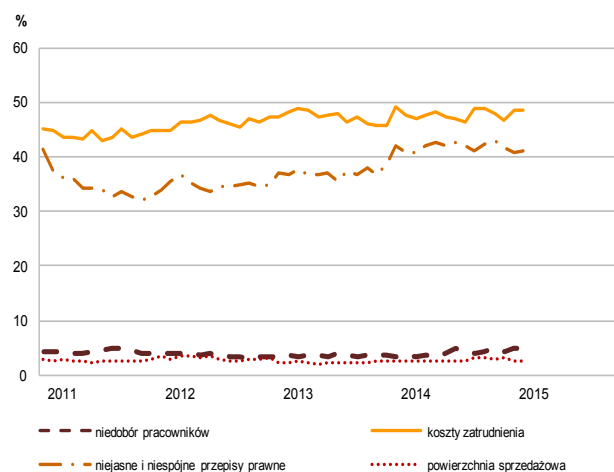
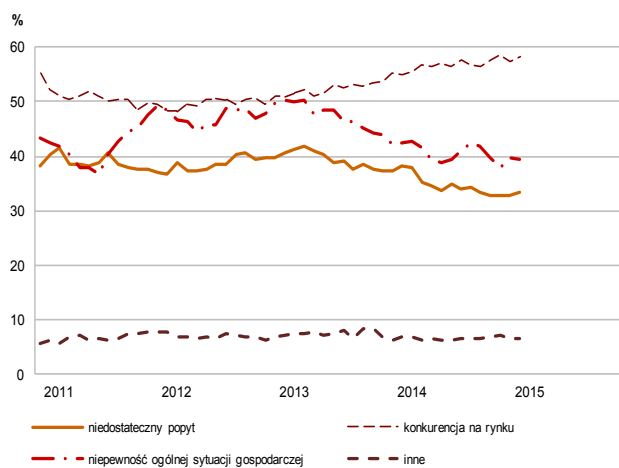


¹ Wyniki opracowano na podstawie danych uzyskanych od 88% z ok. 4300 podmiotów objętych badaniem.

SYTUACJA PRZEDSIĘBIORSTW - WYBRANE WSKAŹNIKI c.d.



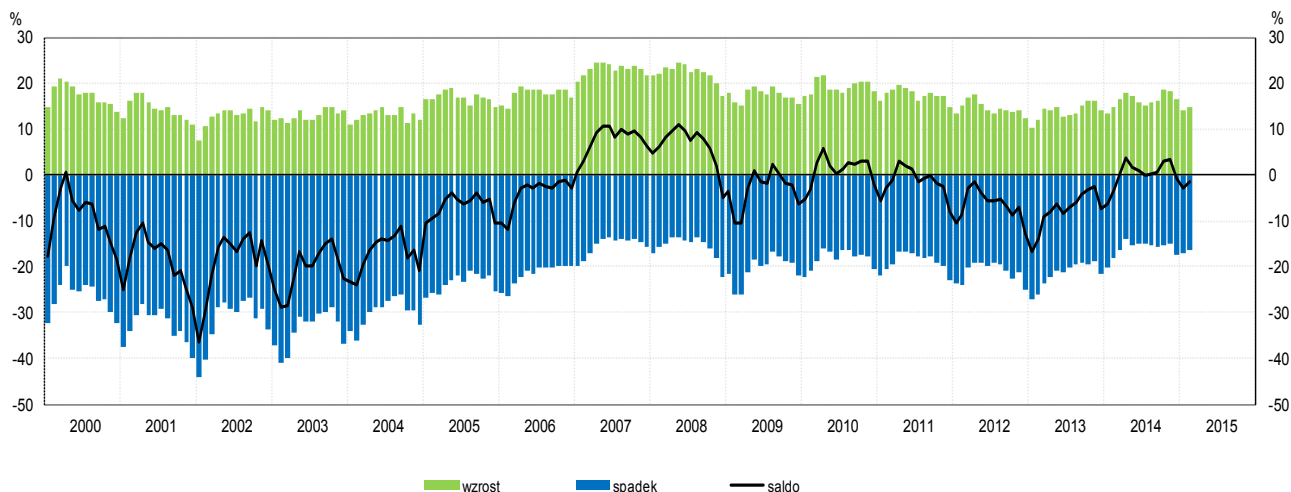
BARIERY DZIAŁALNOŚCI



Spośród badanych jednostek, w lutym 4,9% podmiotów nie odczuwa żadnych **barier w prowadzeniu bieżącej działalności** (5,1% przed rokiem). Wciąż największe trudności napotykanne przez przedsiębiorców zgłaszających występowanie barier związane są z konkurencją na rynku (barierę tę sygnalizuje w lutym br. 58% przedsiębiorstw, 55% w analogicznym miesiącu ub. r.) oraz kosztami zatrudnienia (49% w lutym br., 48% przed rokiem). Od początku 2013 r. przedstawiciele badanych firm sygnalizują stopniowy spadek odczuwania barier związanych z niepewnością ogólnej sytuacji gospodarczej (39% w lutym br., 43% przed rokiem) oraz niedostatecznym popytem (34% w lutym br., 38% w analogicznym miesiącu ub. r.).

4. Handel detaliczny¹

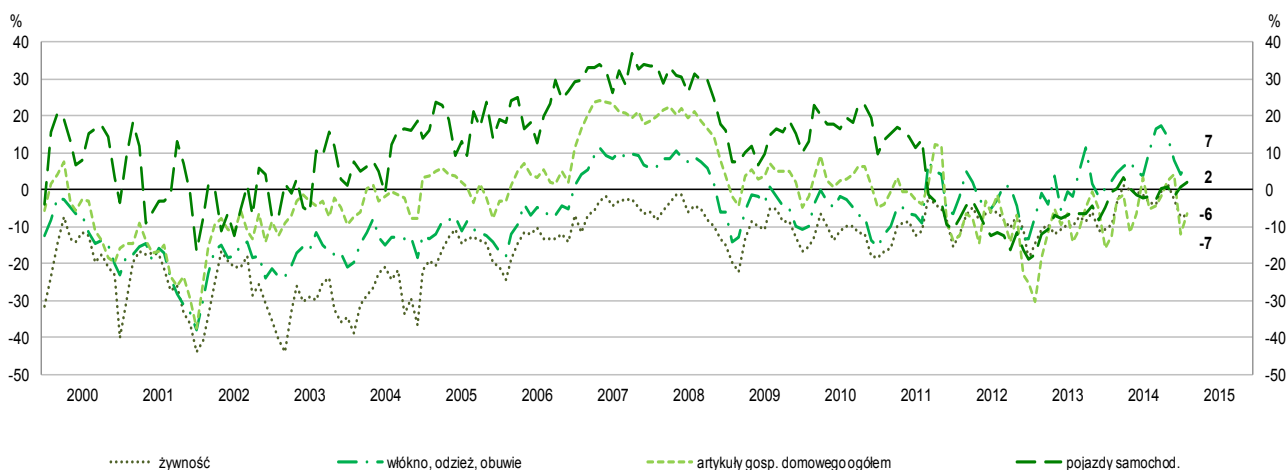
OGÓLNY KLIMAT KONIUNKTURY W HANDLU DETALICZNYM



Ogólny klimat koniunktury w **handlu detalicznym** kształtuje się w lutym na poziomie minus 1 (minus 3 w styczniu). Poprawę koniunktury sygnalizuje 15% badanych przedsiębiorstw, pogorszenie – 16% (przed miesiącem odpowiednio 14% i 17%). Pozostałe przedsiębiorstwa uznają, że ich sytuacja nie ulega zmianie.

Poprawiają się, mimo to nadal niekorzystne, przewidywania dotyczące **sprzedaży** oraz **sytuacji finansowej**. Odpowiednie diagnozy są pesymistyczne, najgorsze na przestrzeni ostatnich dziesięciu miesięcy. Ze względu na mniej niekorzystne prognozy sprzedaży, przy utrzymującym się nadmiernym poziomie **zapasów** towarów, planowany jest mniejszy niż przewidywano w styczniu spadek **zamówień towarów** u dostawców. Redukcje **zatrudnienia** mogą być nieznaczne, zbliżone do planowanych miesiąc wcześniej, i mniejsze od zapowiadanych w analogicznym miesiącu ostatnich trzech lat. W lutym dyrektorzy przedsiębiorstw przewidują nieznaczne przyspieszenie dynamiki cen.

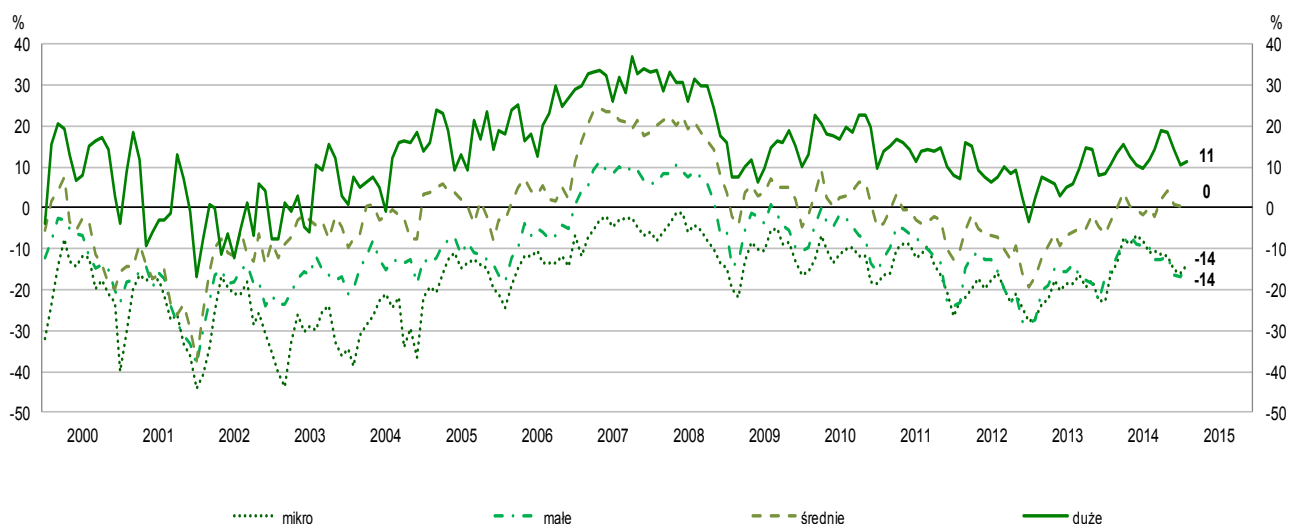
OGÓLNY KLIMAT KONIUNKTURY WEDŁUG WYBRANYCH BRANŻ



W **poszczególnych branżach handlowych** oceny koniunktury są zróżnicowane. Od początku ubiegłego roku w branży włókno, odzież, obuwie odnotowywane są optymistyczne oceny w tym zakresie (plus 7 – wzrost o 3 p. proc. w stosunku do poprzedniego miesiąca). W lutym koniunktura oceniana jest optymistycznie również przez przedstawicieli branży pojazdy samochodowe (plus 2 – wzrost o 1 p. proc.). Negatywnie koniunkturę oceniają jednostki z branż żywność (minus 7 – podobnie jak przed miesiącem) oraz artykuły gospodarstwa domowego ogółem (minus 6 – wzrost o 6 p. proc.).

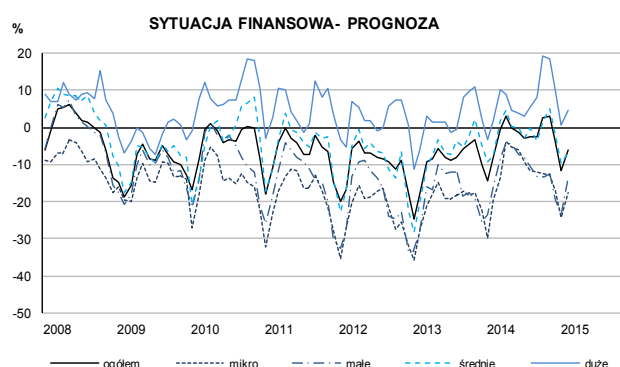
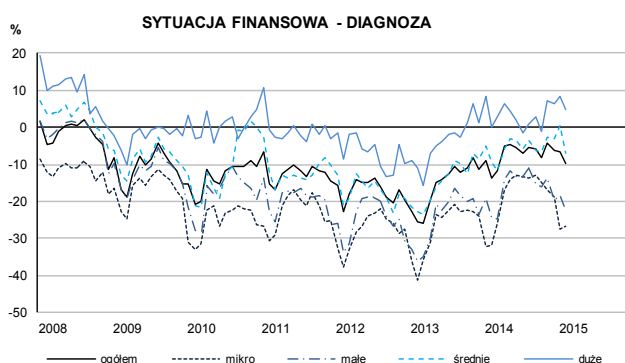
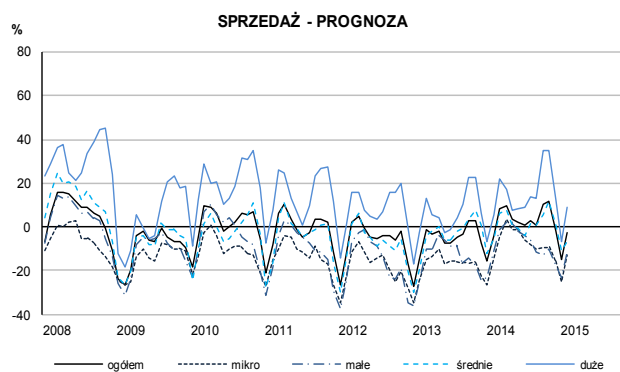
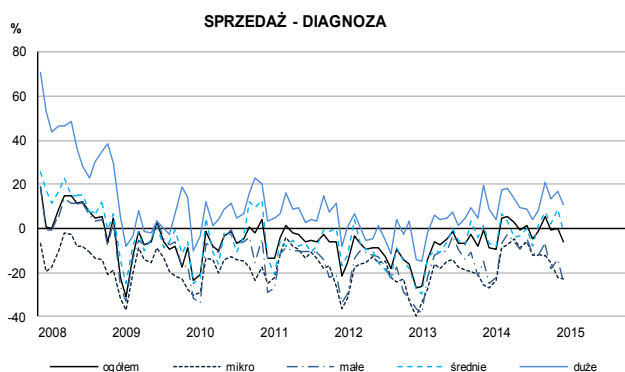
¹ Wyniki opracowano na podstawie danych uzyskanych od 82% z ok. 5200 podmiotów objętych badaniem.

OGÓLNY KLIMAT KONIUNKTURY WEDŁUG KLAS WIELKOŚCI

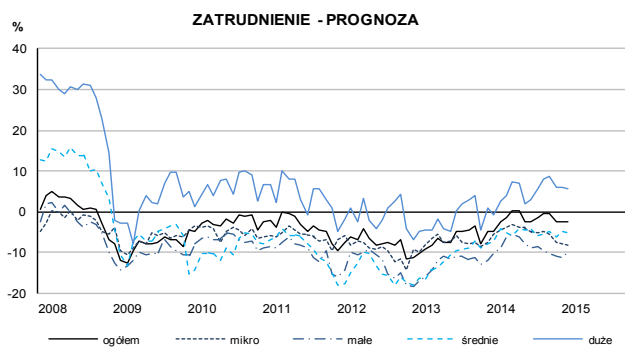
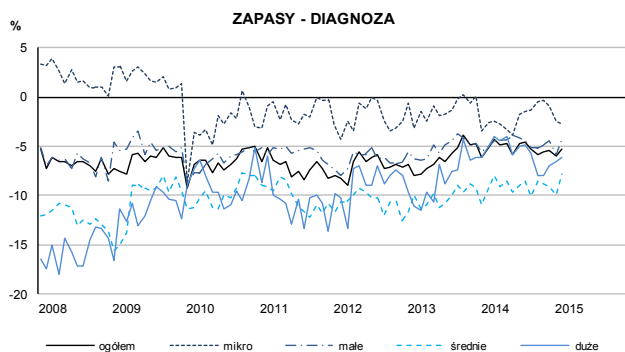
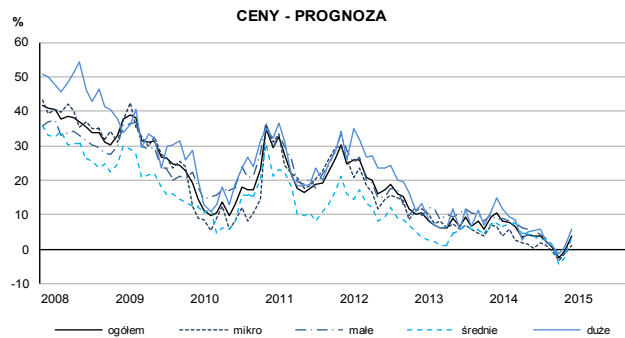
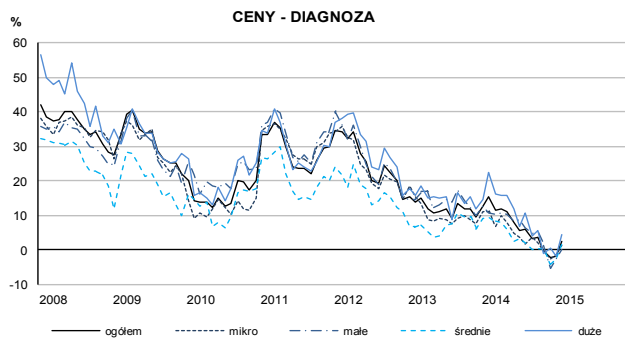


W podziale na **klasy wielkości**, w lutym oceny ogólnego klimatu koniunktury w przedsiębiorstwach o liczbie pracujących do 49 osób są mniej pesymistyczne od formułowanych w ostatnich dwóch miesiącach. Drugi z kolei miesiąc przedstawiciele jednostek średnich (o liczbie pracujących od 50 do 249 osób) wskazują na utrzymywanie się bez zmian ogólnego klimatu koniunktury. Dyrektorzy firm dużych (o liczbie pracujących 250 i więcej osób) sygnalizują niewielką poprawę koniunktury w porównaniu z ocenami ze stycznia, po dwóch miesiącach stopniowego spadku optymizmu.

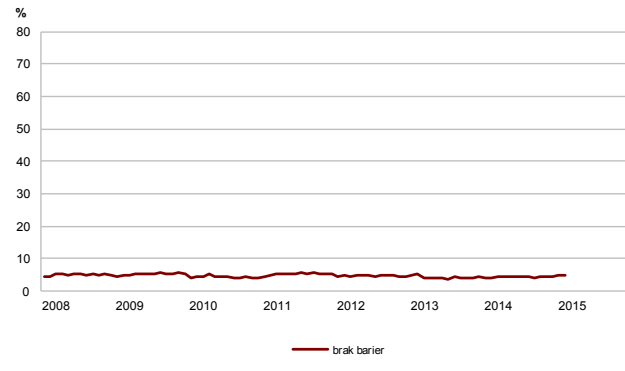
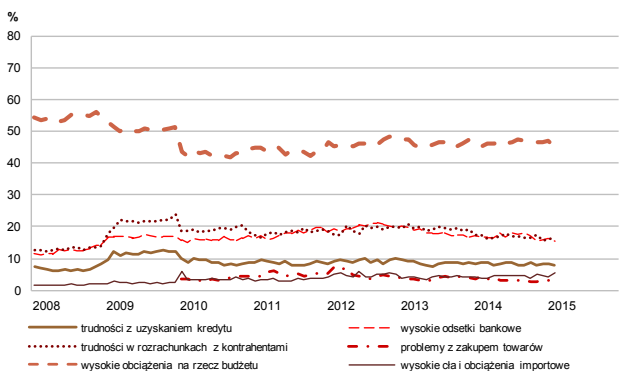
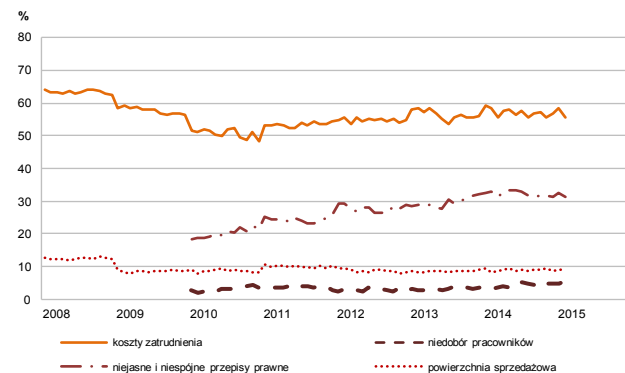
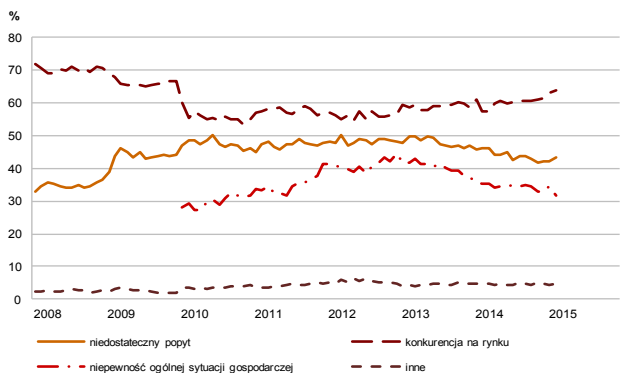
SYTUACJA PRZEDSIĘBIORSTW W POSZCZEGÓLNYCH KLASACH WIELKOŚCI - WYBRANE WSKAŹNIKI



SYTUACJA PRZEDSIĘBIORSTW W POSZCZEGÓLNYCH KLASACH WIELKOŚCI - WYBRANE WSKAŹNIKI c.d.



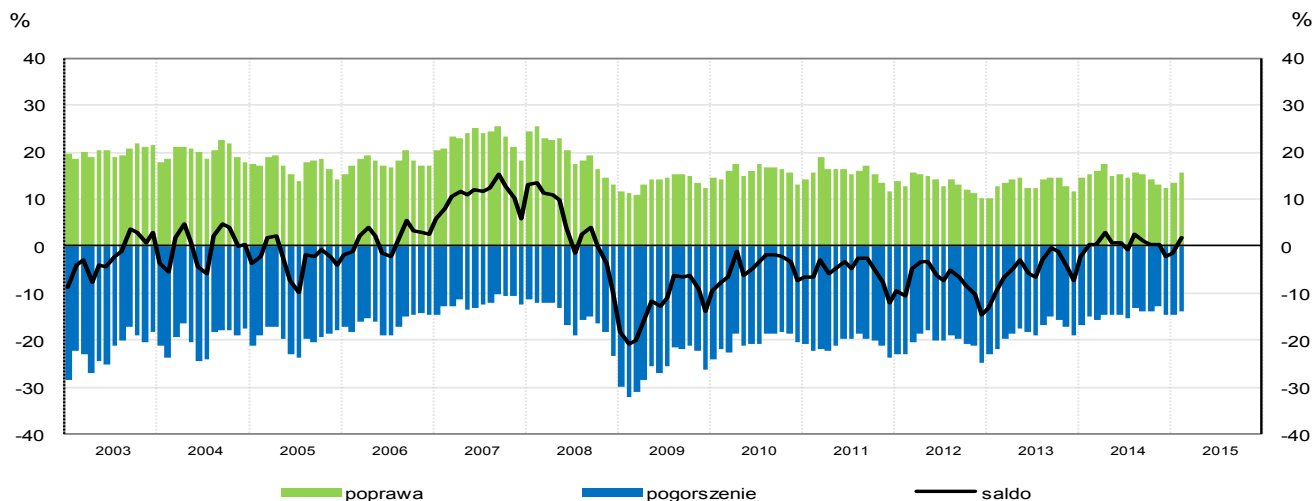
BARIERY DZIAŁALNOŚCI



Spośród badanych jednostek, w lutym 5,0% podmiotów nie odczuwa żadnych **barier w prowadzeniu bieżącej działalności** (3,8% przed rokiem). Wciąż największe trudności napotymane przez przedsiębiorców zgłaszających występowanie barier związane są z konkurencją na rynku (barierę tę sygnalizuje w lutym br. 64% przedsiębiorstw, 57% w analogicznym miesiącu ub. r. – jest to bariera, której znacznie w ujęciu rocznym wzrosło w największym stopniu) oraz kosztami zatrudnienia (56% w lutym br., 59% przed rokiem). Od początku 2013 r. przedstawiciele firm handlowych sygnalizują stopniowy spadek odczuwania barier związanych z niedostatecznym popytem (43% w lutym br., 46% w analogicznym miesiącu ub. r.) oraz niepewnością ogólnej sytuacji gospodarczej (32% w lutym br., 36% przed rokiem).

5. Usługi¹

OGÓLNY KLIMAT KONIUNKTURY W SEKCJI TRANSPORT I GOSPODARKA MAGAZYNOWA



W lutym wskaźnik ogólnego klimatu koniunktury w sekcji **transport i gospodarka magazynowa** kształtuje się na poziomie plus 2 (przed miesiącem minus 1). Poprawę koniunktury odnotowuje 16% badanych firm, a jej pogorszenie 14% (w styczniu odpowiednio 13% i 14%). Pozostałe jednostki uznają, że ich sytuacja nie ulega zmianie.

Po trzech miesiącach pogorszenia się ocen **popytu, sprzedaży** usług oraz **sytuacji finansowej** jednostek, w lutym niekorzystne diagnozy w tym zakresie utrzymują się na poziomie odnotowanym w styczniu. Nadal sygnalizowane jest zwiększanie się **opóźnień płatności** za wykonane usługi. Prognozy popytu na oferowane usługi oraz ich sprzedaży są nieznacznie optymistyczne po raz pierwszy od września ubiegłego roku. Przewidywania dotyczące sytuacji finansowej jednostek są mniej pesymistyczne od formułowanych w ostatnich czterech miesiącach. Przedsiębiorcy planują nieznaczne redukcje **zatrudnienia**, zbliżone do zapowiadanych w ciągu ostatnich 12 miesięcy. Może utrzymać się niewielki spadek **cen** prognozowany w ubiegłym miesiącu.

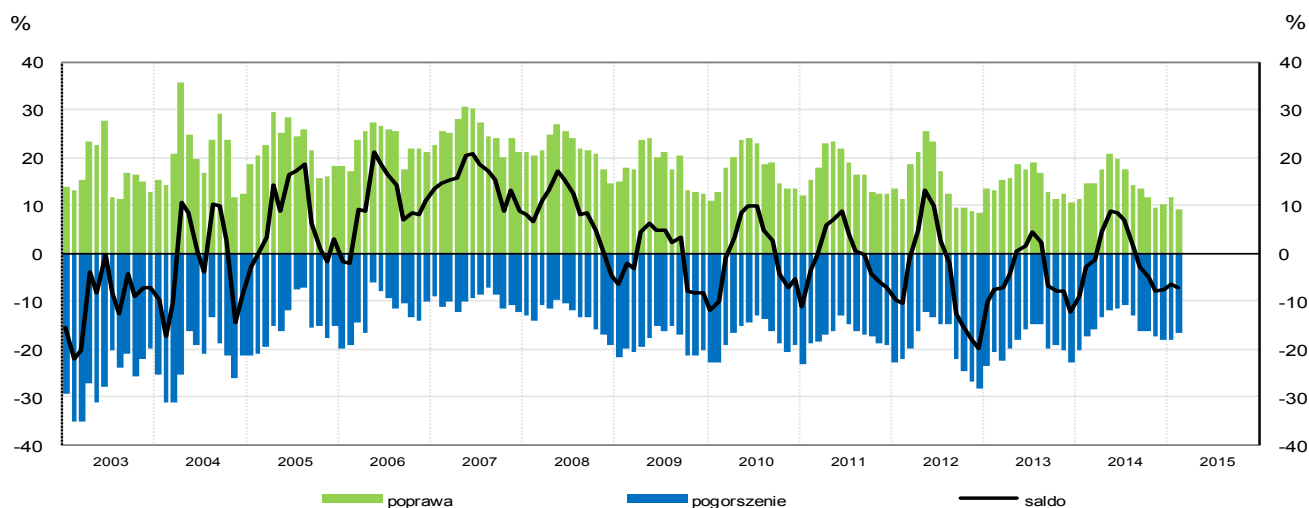
BARIERY DZIAŁALNOŚCI



W lutym 6,4% badanych przedsiębiorstw (przed rokiem 5,2%) deklaruje, że nie napotyka na bariery w prowadzeniu bieżącej działalności. Największe trudności, wskazywane już od dłuższego czasu przez firmy zgłaszające bariery, związane są z kosztami zatrudnienia (58% w lutym br., 56% przed rokiem) oraz konkurencją firm krajowych (50% w lutym br., 52% przed rokiem). W skali roku w największym stopniu spadło znaczenie bariery związanej z niedostatecznym popytem (z 40% do 35%).

¹ Wyniki opracowano na podstawie danych uzyskanych od 88% z ok. 5000 podmiotów objętych badaniem.

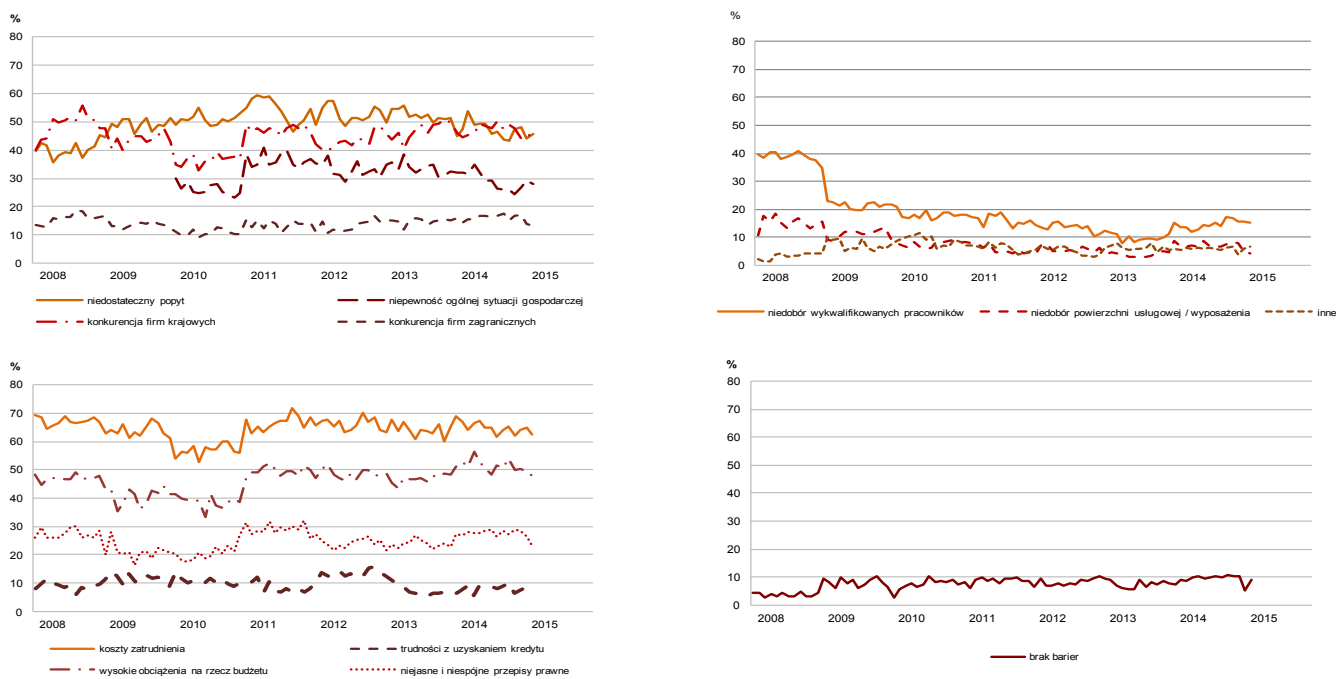
OGÓLNY KLIMAT KONIUNKTURY W SEKCJI ZAKWATEROWANIE I GASTRONOMIA



W lutym wskaźnik ogólnego klimatu koniunktury w sekcji **zakwaterowanie i gastronomia** kształtuje się na poziomie minus 7 (przed miesiącem minus 6). Poprawę koniunktury odnotowuje 9% badanych firm, a jej pogorszenie 16% (w styczniu odpowiednio 12% i 18%). Pozostałe jednostki uznają, że ich sytuacja nie ulega zmianie.

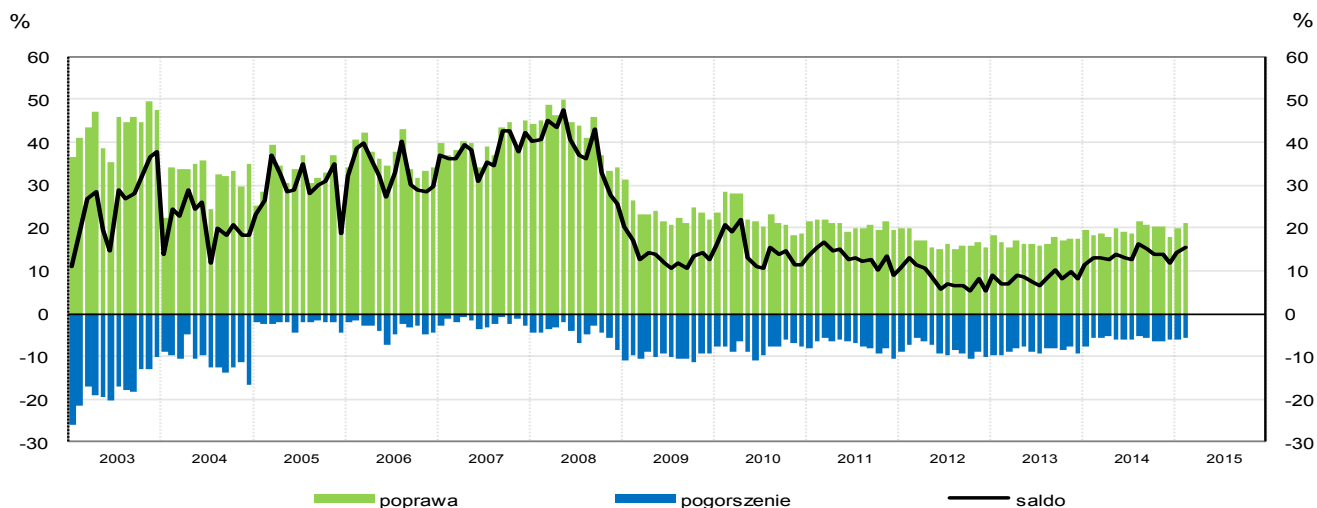
Od sierpnia 2014 r. odnotowywane są coraz bardziej negatywne diagnozy dotyczące **popytu, sprzedaży** usług oraz **sytuacji finansowej**. Prognozy wskazują, że popyt oraz sprzedaż usług mogą utrzymać się na dotychczasowym poziomie. Przewidywania dotyczące sytuacji finansowej jednostek są mniej pesymistyczne od formułowanych w ostatnich pięciu miesiącach. Nadal odnotowywane są **opóźnienia płatności** za wykonane usługi. Przewidywana skala **zwolnień** jest niewielka i zmniejszała się od września 2014 r. Dyrektorzy jednostek przewidują nieznaczny wzrost **cen**, po raz pierwszy od lipca 2014 r.

BARIERY DZIAŁALNOŚCI



Odsetek przedsiębiorców nieodczuwających żadnych barier w prowadzeniu bieżącej działalności kształtuje się na poziomie 9,3% (przed rokiem 9,2%). Największe trudności napotymane przez jednostki zgłaszające bariery związane są z kosztami zatrudnienia (63% w lutym br., 67% przed rokiem), wysokimi obciążeniami na rzecz budżetu (48% w lutym br., 53% przed rokiem) oraz konkurencją firm krajowych (47% w lutym br., 45% przed rokiem).

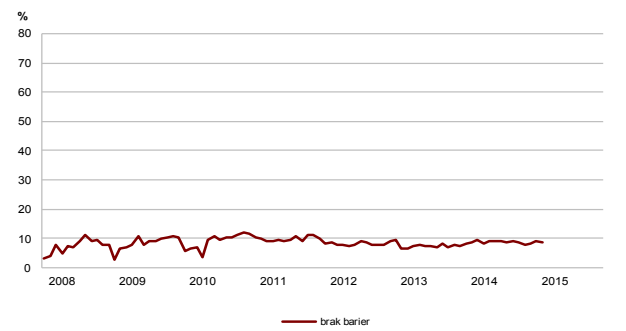
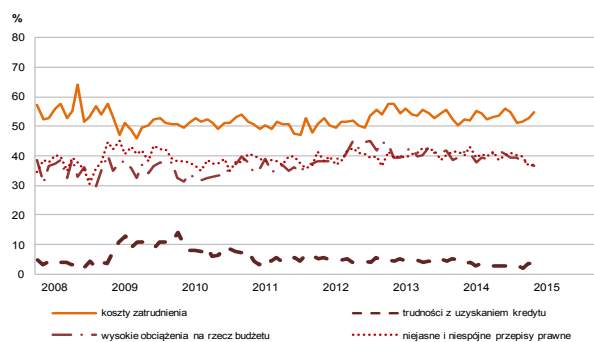
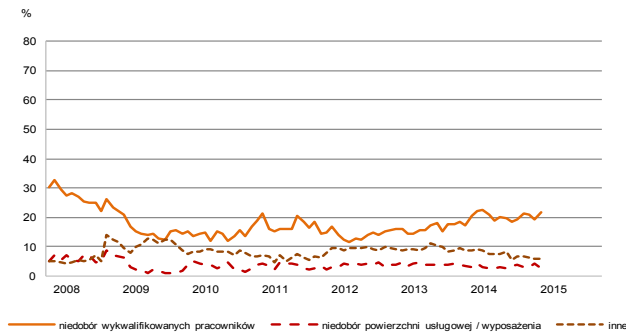
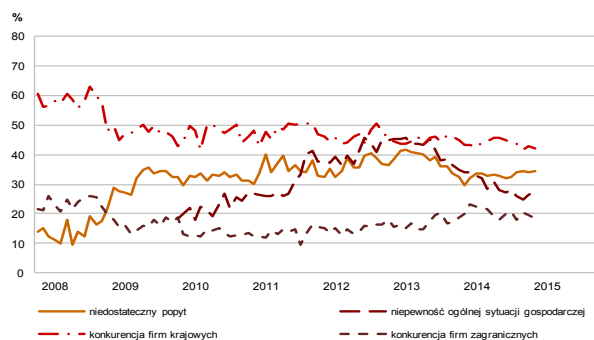
OGÓLNY KLIMAT KONIUNKTURY W SEKCJI INFORMACJA I KOMUNIKACJA



W lutym wskaźnik ogólnego klimatu koniunktury w sekcji **informacja i komunikacja** kształtuje się na poziomie plus 16 (przed miesiącem plus 14). Poprawę koniunktury odnotowuje 21% badanych firm, a jej pogorszenie 5% (w styczniu odpowiednio 20% i 6%). Pozostałe jednostki uznają, że ich sytuacja nie ulega zmianie.

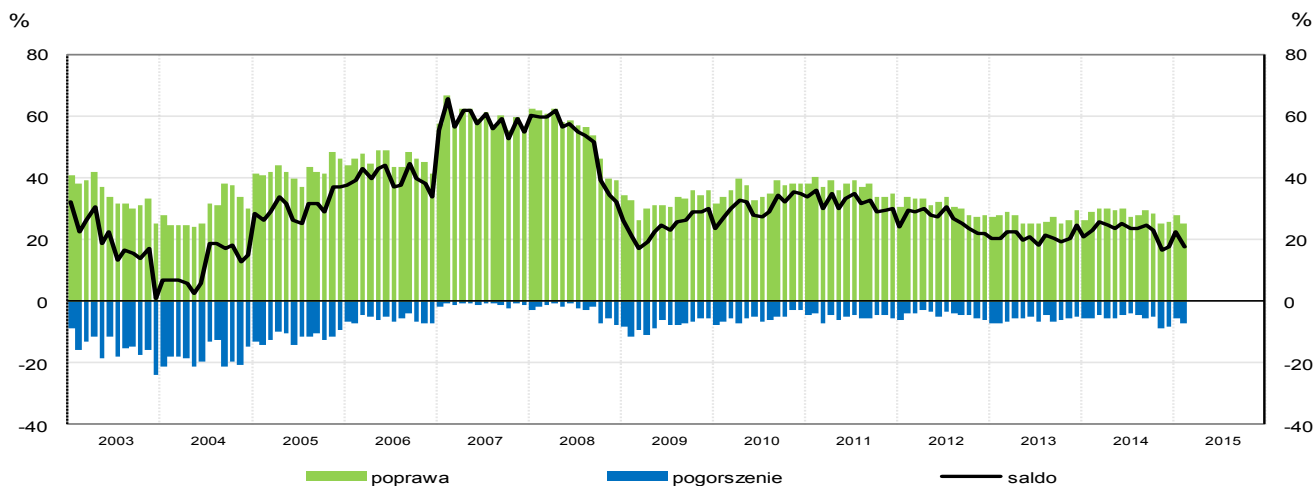
Oceny bieżącego **popytu** oraz **sytuacji finansowej** są mniej korzystne od zgłaszanych przed miesiącem, **sprzedaż** usług oceniana jest nieznacznie negatywnie po raz pierwszy od trzech miesięcy. Odpowiednie prognozy są optymistyczne, lepsze od przewidywań formułowanych w styczniu. Po raz pierwszy od maja 2014 r. przedsiębiorcy nie zgłaszają **opóźnień płatności** za wykonane usługi zgłoszonym. W tej grupie jednostek planowany jest wzrost **zatrudnienia**, nieco większy od zapowiadanego przed miesiącem. Kierujący przedsiębiorstwami przewidują spadek **cen** zbliżony do oczekiwanego w poprzednich dwóch miesiącach.

BARIERY DZIAŁALNOŚCI



Odsetek przedsiębiorców nieodczuwających żadnych barier w prowadzeniu bieżącej działalności kształtuje się na poziomie 8,5% w lutym br. i przed rokiem. Największe trudności sygnalizowane od dłuższego czasu przez firmy zgłaszające bariery związane są z kosztami zatrudnienia (55% w lutym br., 53% przed rokiem) oraz konkurencją firm krajowych (42% w lutym br., 43% przed rokiem). W skali roku w największym stopniu spadło znaczenie bariery związanej z niepewnością ogólnej sytuacji gospodarczej (z 34% do 28%).

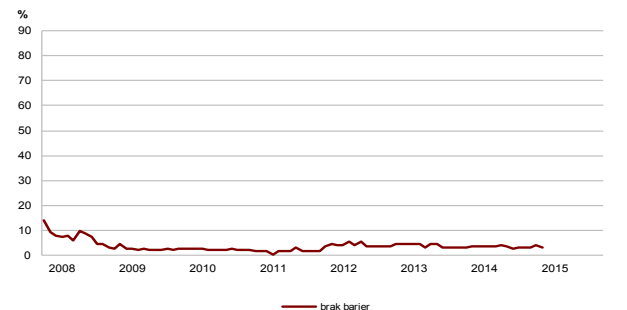
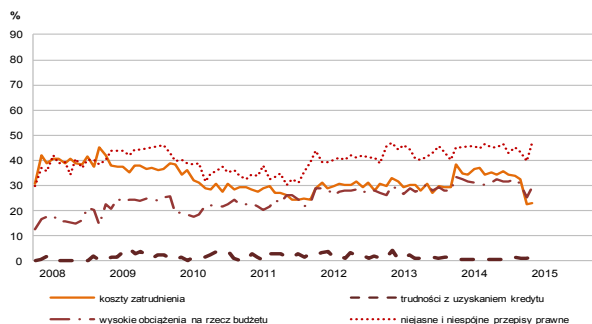
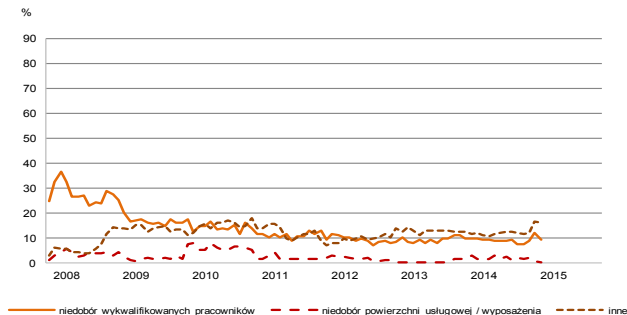
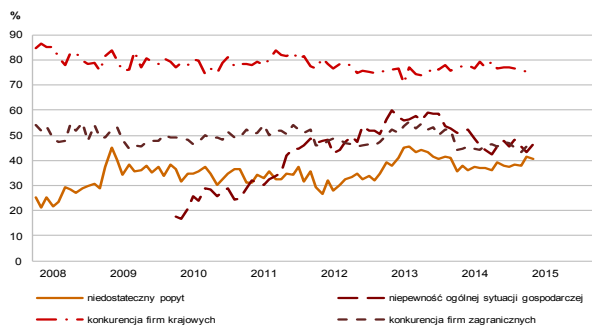
OGÓLNY KLIMAT KONIUNKTURY W SEKCJI FINANSE I UBEZPIECZENIA



W lutym wskaźnik ogólnego klimatu koniunktury w sekcji **działalność finansowa i ubezpieczeniowa** kształtuje się na poziomie plus 18 (przed miesiącem plus 22). Poprawę koniunktury odnotowuje 25% badanych firm, a jej pogorszenie 7% (w styczniu odpowiednio 27% i 5%). Pozostałe jednostki uznają, że ich sytuacja nie ulega zmianie.

W stosunku do ocen ze stycznia, dyrektorzy jednostek zgłaszają nieznacznie mniej korzystne diagnozy i prognozy **popytu**. Również oceny bieżącej **sprzedaży** usług są mniej pozytywne, przy utrzymujących się optymistycznych przewidywaniach w tym zakresie. Oceny i prognozy **sytuacji finansowej** są bardziej korzystne od formułowanych przed miesiącem, przedsiębiorcy nie odnotowują **opóźnień płatności** za wykonane usługi. W tej grupie podmiotów planowany jest niewielki spadek **zatrudnienia**, zbliżony do zapowiadanego przed miesiącem. W najbliższych trzech miesiącach przewidywany jest spadek **cen**.

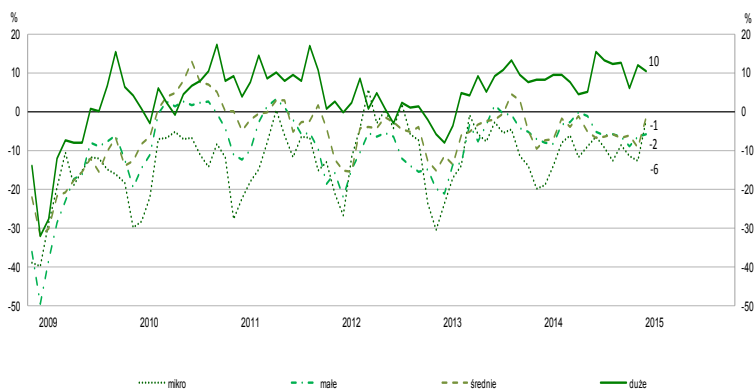
BARIERY DZIAŁALNOŚCI



Odsetek przedsiębiorców nieodczuwających żadnych barier w prowadzeniu bieżącej działalności kształtuje się na poziomie 2,9% (przed rokiem 3,4%). Największe trudności napotymane przez przedsiębiorstwa zgłaszające bariery związane są z konkurencją firm krajowych (75% w lutym br., 78% przed rokiem). W skali roku w największym stopniu spadło znaczenie bariery związanej z kosztami zatrudnienia (z 35% do 23%).

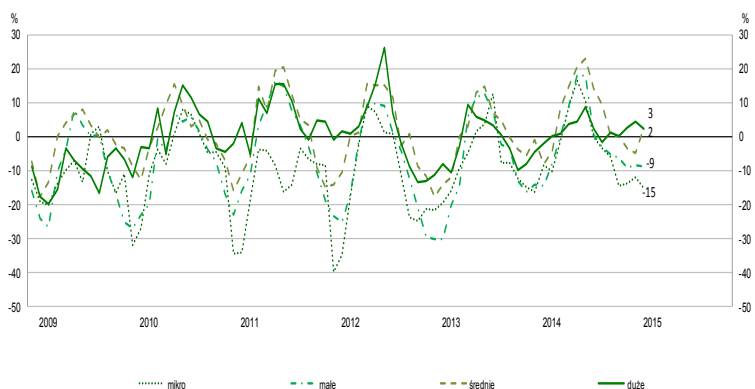
OGÓLNY KLIMAT KONIUNKTURY W WYBRANYCH SEKCJACH WEDŁUG KLAS WIELKOŚCI

TRANSPORT I GOSPODARKA MAGAZYNOWA



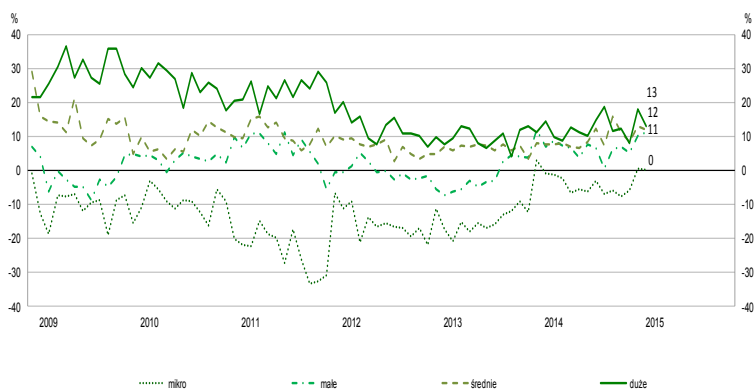
Od 2013 r. odnotowywane są znaczące różnice w ocenach koniunktury zgłaszanych przez dyrektorów podmiotów należących do poszczególnych klas wielkości. Jednostki duże (o liczbie pracujących 250 i więcej pracujących) zgłaszają pozytywne opinie dotyczące koniunktury, choć w lutym nieco gorsze niż przed miesiącem. Firmy należące do sektora MŚP oceniają koniunkturę mniej niekorzystnie w porównaniu ze styczniem.

DZIAŁALNOŚĆ ZWIĄZANA Z ZAKWATEROWANIEM I GASTRONOMIĄ



W podziale na klasy wielkości, w lutym nieznacznie pozytywnie koniunkturę oceniają dyrektorzy podmiotów średnich i dużych (o liczbie pracujących 50 i więcej pracujących). Oceny jednostek małych (o liczbie pracujących od 10 do 49 osób) są negatywne, zbliżone do zgłaszanych w styczniu, natomiast firmy mikro (do 9 osób) oceniają koniunkturę w ostatnich dwóch miesiącach bardziej pesymistycznie.

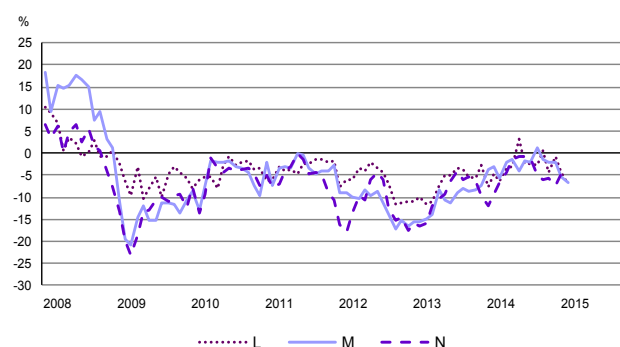
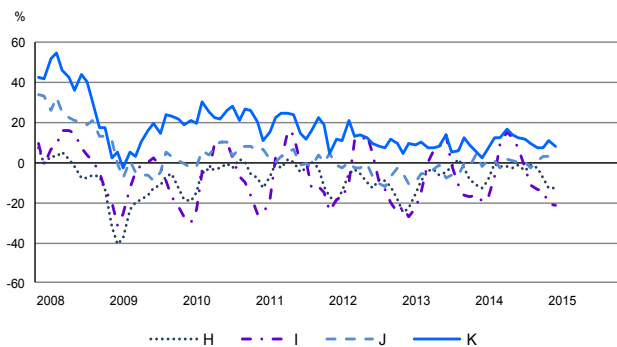
INFORMACJA I KOMUNIKACJA



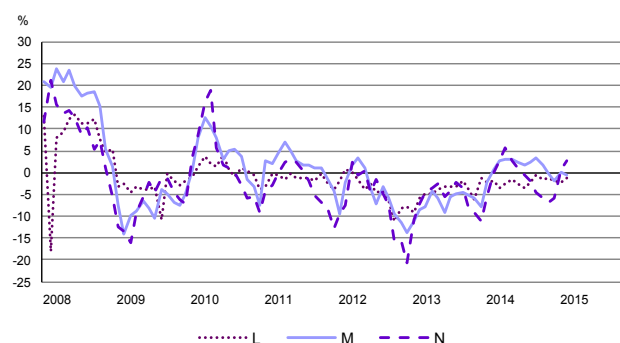
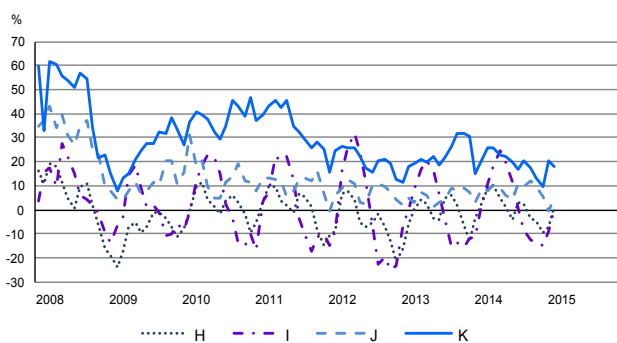
Oceny koniunktury formułowane przez podmioty średnie i duże (50 i więcej pracujących) są nieco mniej optymistyczne od zgłaszanych w ubiegłym miesiącu, ale mimo to przyjmują najwyższy poziom ze wszystkich klas wielkości, są też pozytywne od początku badanego okresu. Opinie jednostek małych (od 10 do 49 pracujących) są pozytywne i stopniowo poprawiają się od końca 2013 r. Najmniej optymistyczne są oceny najmniejszych przedsiębiorstw (do 9 pracujących).

SYTUACJA PRZEDSIĘBIORSTW W POSZCZEGÓLNYCH SEKCJACH - WYBRANE WSKAŹNIKI

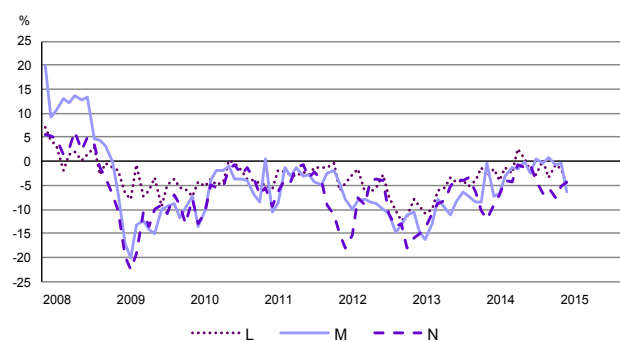
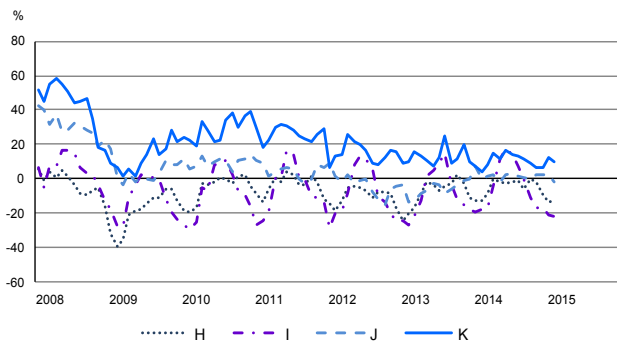
POPYT — DIAGNOZA



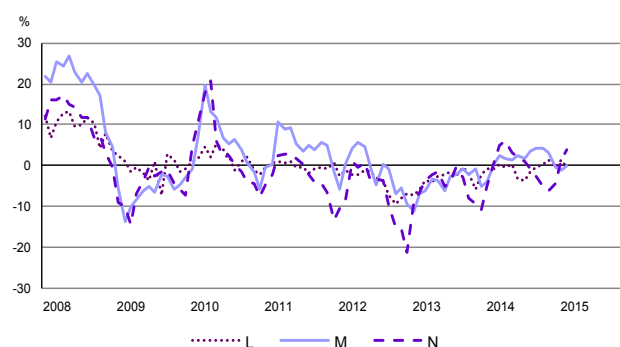
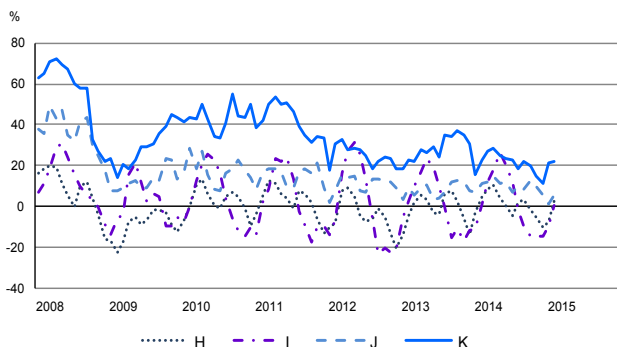
POPYT — PROGNOZA



SPRZEDAŻ — DIAGNOZA



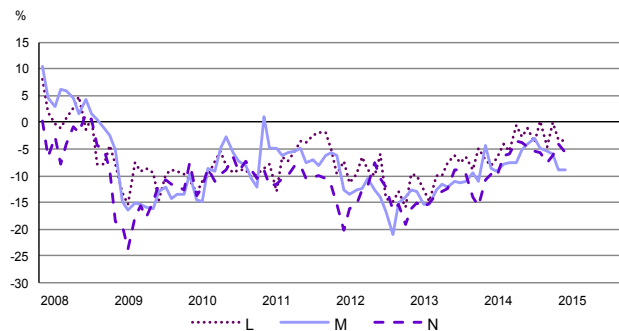
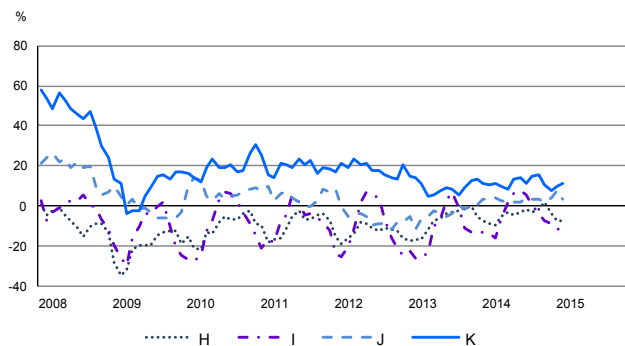
SPRZEDAŻ — PROGNOZA



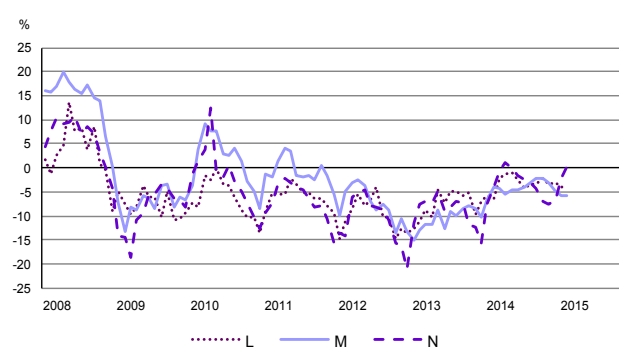
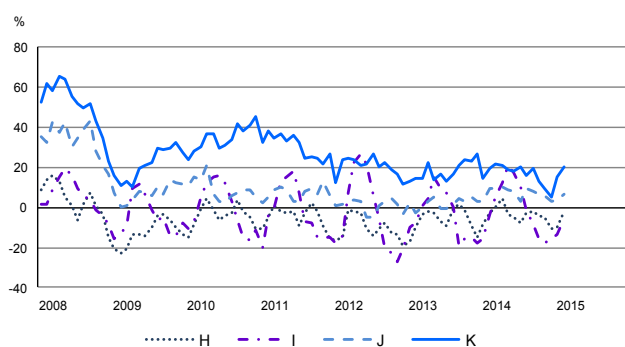
H – Transport i gospodarka magazynowa, **I** – Działalność związana z zakwaterowaniem i usługami gastronomicznymi,
J – Informacja i komunikacja, **K** – Działalność finansowa i ubezpieczeniowa,
L – Działalność związana z obsługą rynku nieruchomości, **M** – Działalność profesjonalna, naukowa i techniczna,
N – Działalność w zakresie usług administrowania i działalność wspierająca

SYTUACJA PRZEDSIĘBIORSTW USŁUGOWYCH W POSZCZEGÓLNYCH SEKCJACH - WYBRANE WSKAŹNIKI c.d.

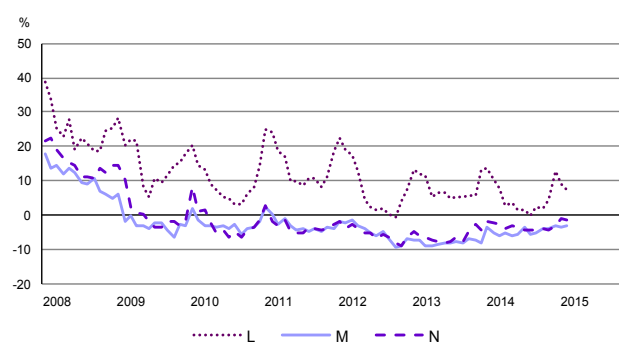
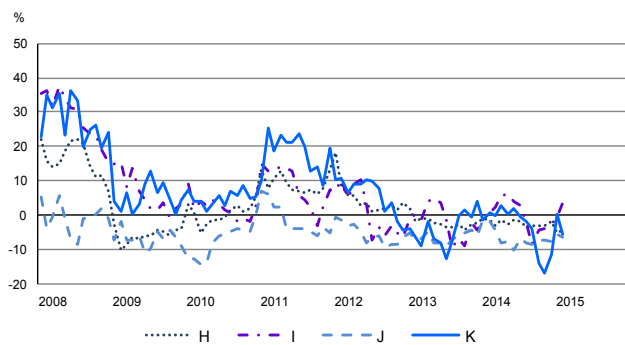
SYTUACJA FINANSOWA — DIAGNOZA



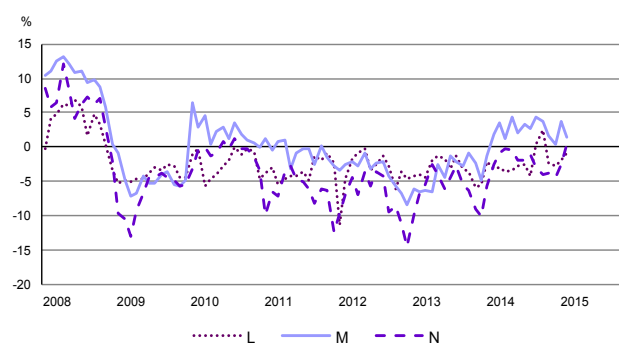
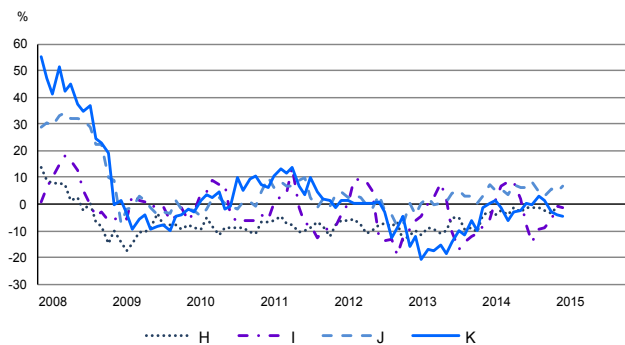
SYTUACJA FINANSOWA — PROGNOZA



CENY — PROGNOZA



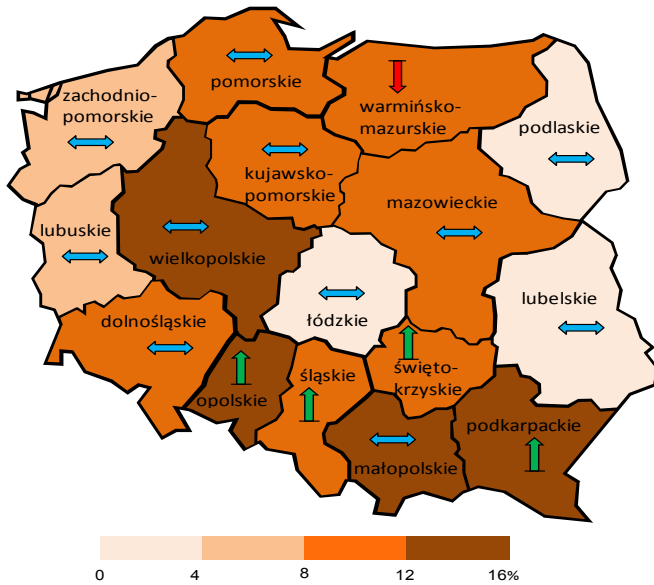
ZATRUDNIENIE — PROGNOZA



H – Transport i gospodarka magazynowa, **I** – Działalność związana z zakwaterowaniem i usługami gastronomicznymi,
J – Informacja i komunikacja, **K** – Działalność finansowa i ubezpieczeniowa,
L – Działalność związana z obsługą rynku nieruchomości, **M** – Działalność profesjonalna, naukowa i techniczna,
N – Działalność w zakresie usług administrowania i działalność wspierająca

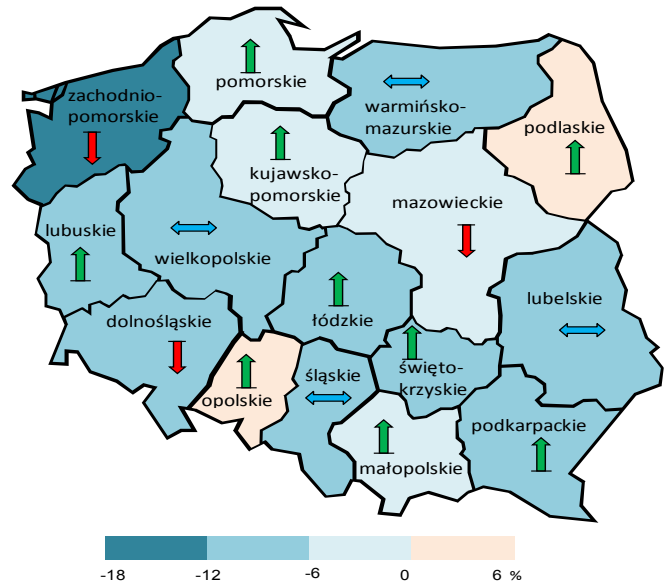
6. Ogólny klimat koniunktury według województw (dane wg siedziby przedsiębiorstwa)

Przetwórstwo przemysłowe



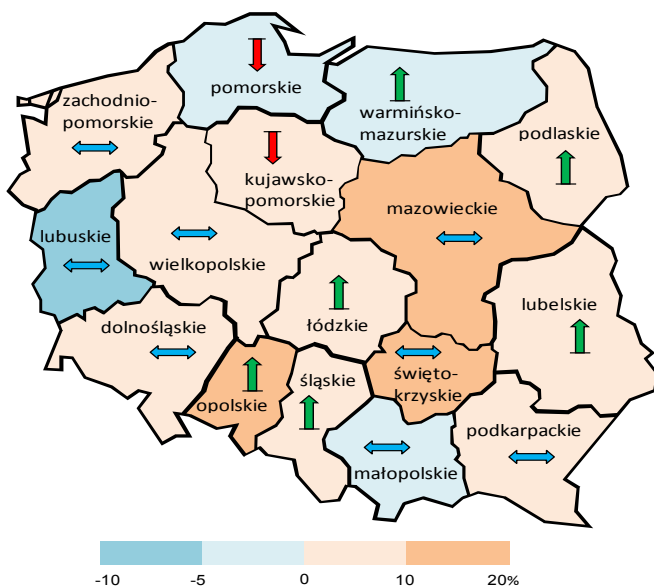
W lutym podmioty z wszystkich województw prowadzące działalność w zakresie przetwórstwa przemysłowego zgłaszają pozytywne opinie dotyczące koniunktury, szczególnie jednostki z województwa **opolskiego** i **małopolskiego**.

Budownictwo



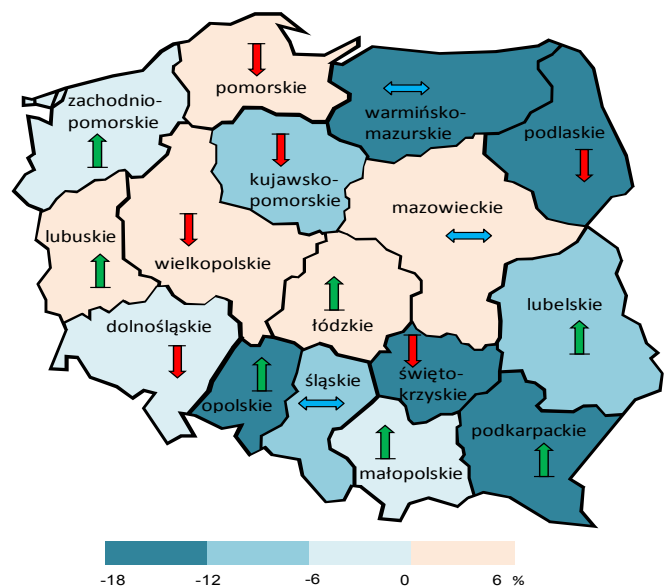
Jednostki z większości województw (za wyjątkiem przedsiębiorstw z województwa **podlaskiego** i **opolskiego**) prowadzące działalność w zakresie budownictwa oceniają w lutym koniunkturę niekorzystnie. Najbardziej negatywne opinie formułują podmioty z województwa **zachodniopomorskiego**.

Handel hurtowy



W lutym najbardziej korzystnie koniunkturę w handlu hurtowym oceniają jednostki z województwa **świętokrzyskiego** i **opolskiego**. Najbardziej pesymistyczne oceny w tym zakresie zgłaszają podmioty z województwa **lubuskiego**.

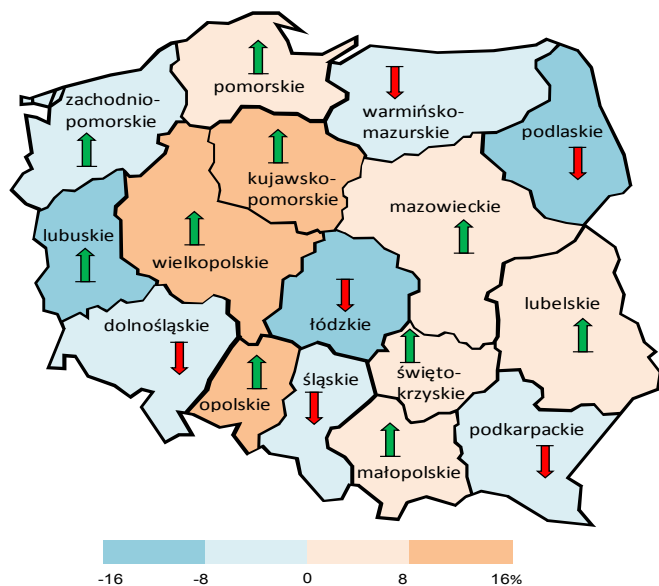
Handel detaliczny



Najbardziej optymistycznie koniunkturę w handlu detalicznym oceniają w lutym przedsiębiorstwa, których siedziba znajduje się w województwie **wielkopolskim** i **mazowieckim**. Najbardziej pesymistyczne oceny w tym zakresie zgłaszają przedsiębiorstwa z województwa **opolskiego**.

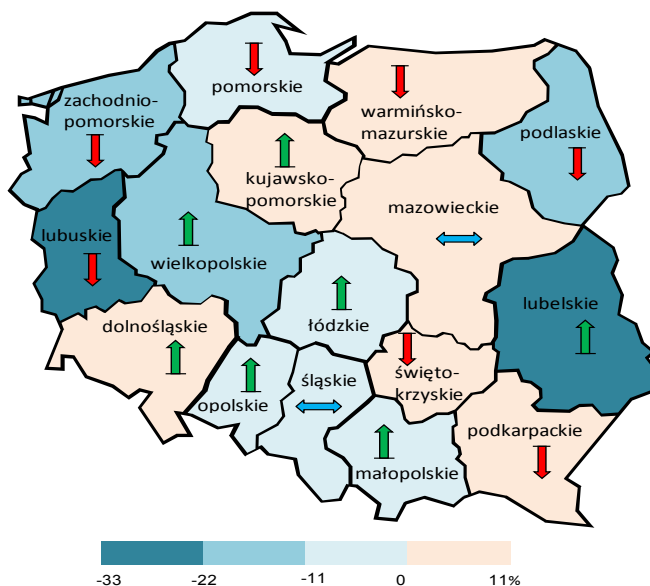
- Poprawa koniunktury w stosunku do poprzedniego miesiąca
- Pogorszenie koniunktury w stosunku do poprzedniego miesiąca
- Poziom koniunktury bez zmian w stosunku do poprzedniego miesiąca

Transport i gospodarka magazynowa

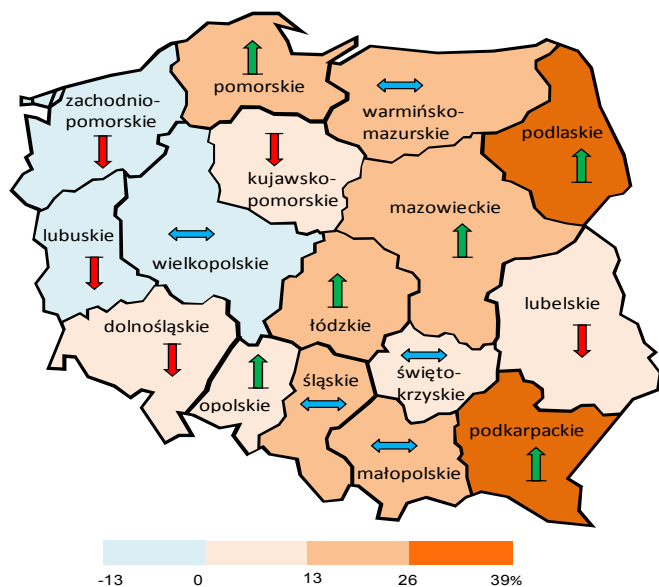


W większości województw podmioty z sekcji działalność związana z zakwaterowaniem i gastronomią oceniają w lutym koniunkturę negatywnie. Najbardziej pesymistycznie oceniają koniunkturę podmioty z województwa **lubuskiego**. Najbardziej korzystne oceny koniunktury zgłaszają jednostki, których siedziba znajduje się w województwie **podkarpackim**.

Zakwaterowanie i gastronomia



Informacja i komunikacja



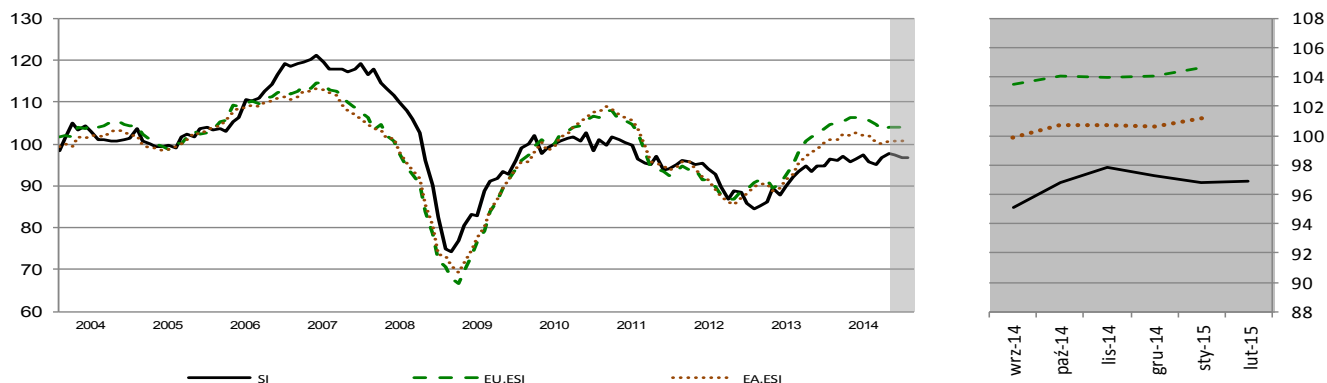
W większości województw podmioty z sekcji informacja i komunikacja oceniają w lutym koniunkturę pozytywnie. Najbardziej optymistycznie oceniają koniunkturę firmy mające siedzibę w województwie **podkarpackim, podlaskim i łódzkim**.

Tylko podmioty z województw **lubuskiego, wielkopolskiego i zachodniopomorskiego** formułują negatywne oceny koniunktury.

- Poprawa koniunktury w stosunku do poprzedniego miesiąca
- Pogorszenie koniunktury w stosunku do poprzedniego miesiąca
- Poziom koniunktury bez zmian w stosunku do poprzedniego miesiąca

7. Wskaźnik syntetyczny koniunktury gospodarczej (SI)

WSKAŹNIK SYNTETYCZNY¹, WSKAŹNIKI ODCZUĆ EKONOMICZNYCH DLA POLSKI, UNII EUROPEJSKIEJ I STREFY EURO²



SI – Wskaźnik syntetyczny koniunktury gospodarczej dla Polski
EU.ESI - Wskaźnik odczuć ekonomicznych dla Unii Europejskiej (European Union - EU)
EA.ESI - Wskaźnik odczuć ekonomicznych dla strefy Euro (Euro area - EA)

Wskaźnik syntetyczny koniunktury gospodarczej (SI)¹ kształtuje się w lutym na poziomie zbliżonym do wskaźnika odnotowanego przed miesiącem i przed rokiem.

W lutym dla wszystkich składowych wskaźnika syntetycznego utrzymują się wartości podobne do sygnalizowanych w poprzednim miesiącu (poza składową dla handlu, która nieznacznie rośnie). W skali roku wzrastają wszystkie składowe wskaźnika (z wyjątkiem malejącej składowej w usługach), w największym stopniu – w budownictwie.

W porównaniu z poprzednim miesiącem rośnie wskaźnik ocen diagnostycznych, natomiast nieznacznie maleje wartość składowej progностycznej. W skali roku wartości składowej diagnostycznej wzrosła, natomiast składowa progностyczna utrzymuje się na poziomie zbliżonym do odnotowanego w lutym 2014 r.

Metodologia badań koniunktury gospodarczej prowadzonych z wykorzystaniem testu koniunktury polega na zbieraniu opinii przedsiębiorców na temat bieżącej i przyszłej sytuacji kierowanych przez nich jednostek w zakresie takich elementów prowadzonej działalności gospodarczej jak portfel zamówień, produkcja, sytuacja finansowa, zatrudnienie, ceny, działalność inwestycyjna, napotykanne bariery. Udzielając odpowiedzi na ankietę koniunktury, respondenci powinni opierać się na swych ogólnych odczuciach dotyczących bieżącej i przyszłej sytuacji przedsiębiorstwa, bez odwoływania się do zapisów księgowych.

Wskaźnik ogólnego klimatu koniunktury gospodarczej jest wskaźnikiem złożonym. Obliczany jest jako średnia arytmetyczna sald odpowiedzi na pytania z ankiety miesięcznej dotyczące bieżącej i przewidywanej sytuacji gospodarczej przedsiębiorstwa. Gdy wskaźnik jest większy od zera odnotowywany jest "dobry" klimat koniunktury. W przeciwnym wypadku klimat jest oceniany jako "zły".

W **przetwórstwie przemysłowym** badaniem objęte są podmioty o liczbie pracujących 10 i więcej osób. W pozostałych badaniach (**budownictwo, handel hurtowy i detaliczny, usługi**) uczestniczą również podmioty o liczbie pracujących do 9 osób (w budownictwie – od 2006 r.).

Badaniem **usług** objęte są następujące sekcje: H – Transport i gospodarka magazynowa, I – Działalność związana z zakwaterowaniem i usługami gastronomicznymi, J – Informacja i komunikacja, K – Działalność finansowa i ubezpieczeniowa, L – Działalność związana z obsługą rynku nieruchomości, M – Działalność profesjonalna, naukowa i techniczna, N – Działalność w zakresie usług administrowania i działalność wspierająca, P – Edukacja, Q – Opieka zdrowotna i pomoc społeczna, R – Działalność związana z kulturą, rozrywką i rekreacją, S – Pozostała działalność usługowa.

¹Patrz: str. 29 Badanie koniunktury gospodarczej GUS, 2014,

http://stat.gov.pl/download/gfx/portalinformacyjny/pl/defaultaktualnosci/5516/5/5/1/badanie_koniunktury_gospodarczej_2014_05_22.pdf

²Patrz Business and Consumer Surveys, Komisja Europejska, DG ECFIN

http://ec.europa.eu/economy_finance/db_indicators/surveys/index_en.htm

Opracowanie merytoryczne:
Departament Przedsiębiorstw
Hanna Sękowska Tel. 22 608 36 51,
Magdalena Święcka Tel. 22 608 35 50,
Olga Gaca Tel. 22 608 36 51,
Hubert Stefaniak Tel. 22 608 35 50,
Łukasz Gontarz Tel. 22 608 36 51.

Wyniki badania koniunktury w przemyśle, budownictwie, handlu i usługach można znaleźć na stronie GUS

<http://stat.gov.pl/obszary-tematyczne/koniunktura/koniunktura/koniunktura-w-przemysle-budownictwie-handlu-i-uslugach-2000-2015,4,8.html>