


Koniunktura konsumencka – listopad 2020 r.

 **9,2 p. proc.**
Zmiana bieżącego wskaźnika ufności konsumenckiej (BWUK)

W listopadzie 2020 r. odnotowano pogorszenie zarówno obecnych, jak i przyszłych nastrojów konsumenckich w stosunku do poprzedniego miesiąca. Bieżący wskaźnik ufności konsumenckiej (BWUK), syntetycznie opisujący obecne tendencje konsumpcji indywidualnej, wyniósł $-29,2^a$ i był o 9,2 p. proc. niższy w stosunku do poprzedniego miesiąca.

Bieżący wskaźnik ufności konsumenckiej (BWUK) w listopadzie 2020 r.

Wszystkie składowe wskaźniki uzyskały wartości niższe niż przed miesiącem. Największe spadki odnotowano dla ocen przyszłej oraz obecnej sytuacji ekonomicznej kraju (spadki odpowiednio o 14,5 p. proc. i 12,5 p. proc.). Dla pozostałych składowych wskaźników spadki kształtowały się następująco: 8,0 p. proc. dla oceny możliwości obecnego dokonywania ważnych zakupów, 6,6 p. proc. dla oceny przyszłej sytuacji finansowej gospodarstwa domowego oraz 4,2 p. proc. dla oceny obecnej sytuacji finansowej gospodarstwa domowego.

W odniesieniu do listopada 2019 r. obecna wartość BWUK jest niższa o 35,9 p. proc.

Wyprzedzający wskaźnik ufności konsumenckiej (WWUK) w listopadzie 2020 r.

Wyprzedzający wskaźnik ufności konsumenckiej (WWUK), syntetycznie opisujący oczekiwane w najbliższych miesiącach tendencje konsumpcji indywidualnej, spadł o 10,9 p. proc. w stosunku do poprzedniego miesiąca i ukształtował się na poziomie $-30,1^a$.

Na spadek wartości wskaźnika wpłynęły wszystkie jego składniki. Największy spadek odnotowano dla oceny przyszłego poziomu bezrobocia (o 18,0 p. proc.). Dla pozostałych składowych wskaźników spadki kształtowały się następująco: 14,5 p. proc. dla oceny przyszłej sytuacji ekonomicznej kraju, 6,6 p. proc. dla oceny przyszłej sytuacji finansowej gospodarstwa domowego oraz 4,7 p. proc. dla oceny możliwości przyszłego oszczędzania pieniędzy.

W listopadzie br. WWUK osiągnął wartość o 32,3 p. proc. niższą niż w analogicznym miesiącu 2019 r.

Dla 90,7% respondentów obecna sytuacja epidemiologiczna miała wpływ na odpowiedzi dotyczące koniunktury konsumenckiej (odpowiedzi na pytania dodatkowe w związku z zagrożeniem koronawirusem COVID-19 zamieszczone zostały w załączniku).

19.11.2020 r.

Bieżący wskaźnik ufności konsumenckiej (BWUK) jest niższy o 9,2 p. proc. w stosunku do poprzedniego miesiąca

Wyprzedzający wskaźnik ufności konsumenckiej (WWUK) spadł o 10,9 p. proc. w stosunku do poprzedniego miesiąca

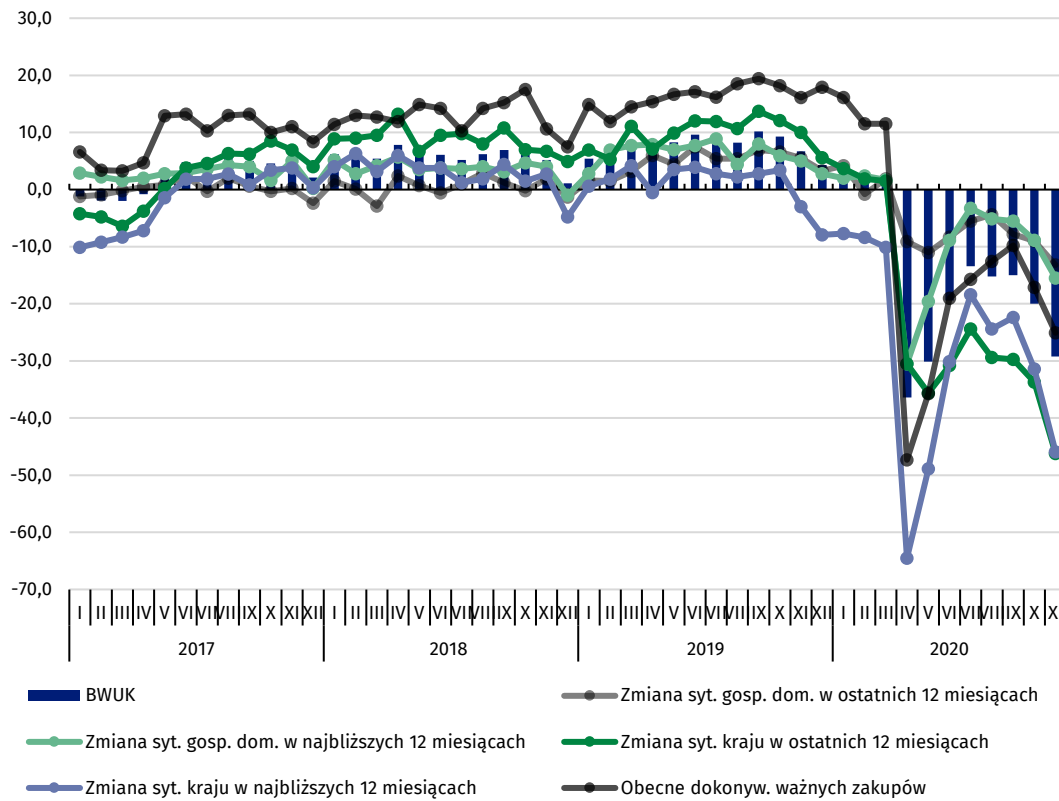
^a Obydwa wskaźniki ufności konsumenckiej mogą przyjmować wartości od -100 do $+100$. Wartość dodatnia oznacza przewagę liczebną konsumentów nastawionych optymistycznie nad konsumentami nastawionymi pesymistycznie, natomiast wartość ujemna oznacza przewagę liczebną konsumentów nastawionych pesymistycznie nad konsumentami nastawionymi optymistycznie. W okresie 02-12.11.2020 r. przeprowadzono metodą wywiadu telefonicznego 1127 wywiadów.

Tablica 1. Bieżący wskaźnik ufności konsumenckiej

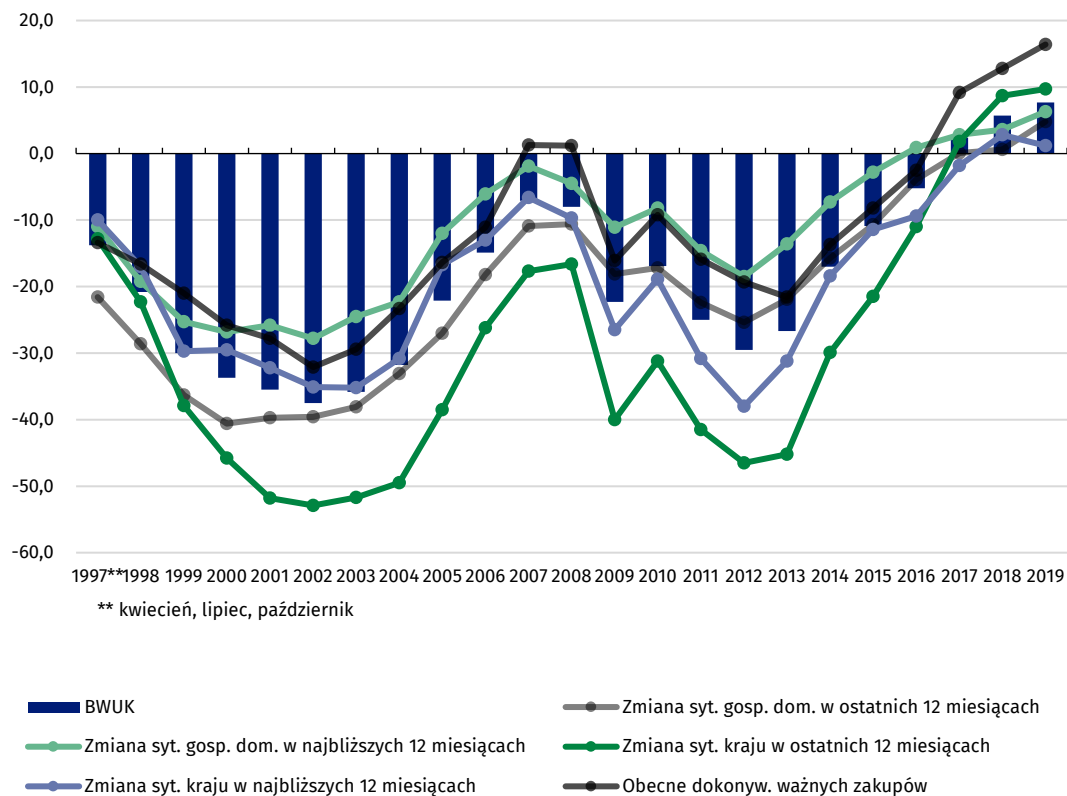
Okres badania ankietowego		Zmiany sytuacji finansowej gospodarstwa domowego w:		Zmiany ogólnej sytuacji ekonomicznej kraju w:		Obecne dokonywanie ważnych zakupów	Wskaźnik ufności konsumenckiej BWUK
Rok	Kwartał Miesiąc	ostatnich 12 miesiącach	najbliższych 12 miesi- cach	ostatnich 12 miesi- cach	najbli- szych 12 miesiącach		
		a	b	c	d	e	
saldo ocen w procentach							
Lata							
2006		-18,2	-6,1	-26,2	-13,0	-11,1	-14,9
2007		-10,9	-1,9	-17,7	-6,6	1,3	-7,1
2008		-10,6	-4,5	-16,6	-9,7	1,2	-8,0
2009		-18,1	-11,1	-40,0	-26,5	-16,1	-22,3
2010		-17,2	-8,2	-31,2	-18,9	-9,2	-16,9
2011		-22,4	-14,6	-41,5	-30,8	-15,9	-25,0
2012		-25,4	-18,5	-46,5	-38,0	-19,3	-29,5
2013		-21,9	-13,6	-45,2	-31,2	-21,6	-26,7
2014		-15,7	-7,3	-29,9	-18,4	-13,7	-17,0
2015		-10,7	-2,8	-21,5	-11,4	-8,2	-10,9
2016		-3,9	0,9	-11,0	-9,4	-2,5	-5,2
2017		0,1	2,8	1,8	-1,8	9,2	2,4
2018		0,6	3,6	8,7	2,8	12,8	5,7
2019		4,8	6,3	9,7	1,2	16,4	7,7
Kwartaly							
2019	I	2,1	5,8	7,8	2,2	13,8	6,3
	II	6,0	7,5	9,6	2,3	16,4	8,4
	III	5,9	7,1	12,1	2,6	18,0	9,1
	IV	5,1	4,6	9,3	-2,5	17,4	6,8
2020	I	1,8	2,0	2,4	-8,7	13,1	2,1
	II	-9,5	-19,7	-32,3	-47,8	-34,0	-28,7
	III	-5,9	-4,6	-27,8	-21,7	-12,7	-14,6
Miesiące							
2019	07	5,4	8,9	11,9	2,8	16,2	9,0
	08	5,4	4,4	10,7	2,2	18,5	8,2
	09	6,9	8,0	13,7	2,8	19,4	10,2
	10	6,6	5,9	12,1	3,4	18,2	9,3
	11	5,5	5,0	10,0	-3,0	16,1	6,7
	12	3,3	2,8	5,6	-7,9	17,9	4,3
2020	01	4,2	2,0	3,7	-7,7	16,1	3,7
	02	-0,8	2,4	1,9	-8,4	11,5	1,3
	03	1,9	1,7	1,5	-10,1	11,5	1,3
	04	-9,1	-30,5	-30,5	-64,5	-47,3	-36,4
	05	-11,0	-19,6	-35,6	-48,9	-35,7	-30,1
	06	-8,3	-8,9	-30,8	-30,1	-19,0	-19,4
	07	-5,5	-3,3	-24,4	-18,4	-15,7	-13,4
	08	-4,4	-5,1	-29,4	-24,4	-12,6	-15,2
	09	-7,8	-5,5	-29,7	-22,4	-9,8	-15,0
	10	-9,0	-8,9	-33,7	-31,4	-17,1	-20,0
	11	-13,2	-15,5	-46,2	-45,9	-25,1	-29,2

Bieżący wskaźnik ufności konsumenckiej jest średnią sald ocen zmian sytuacji finansowej gospodarstwa domowego, zmian ogólnej sytuacji ekonomicznej kraju oraz obecnego dokonywania ważnych zakupów

Wykres 1. Bieżący wskaźnik ufności konsumenckiej (BWUK) oraz jego wartości składowe według miesięcy w latach 2017–2020



Wykres 2. Bieżący wskaźnik ufności konsumenckiej (BWUK) oraz jego wartości składowe według lat



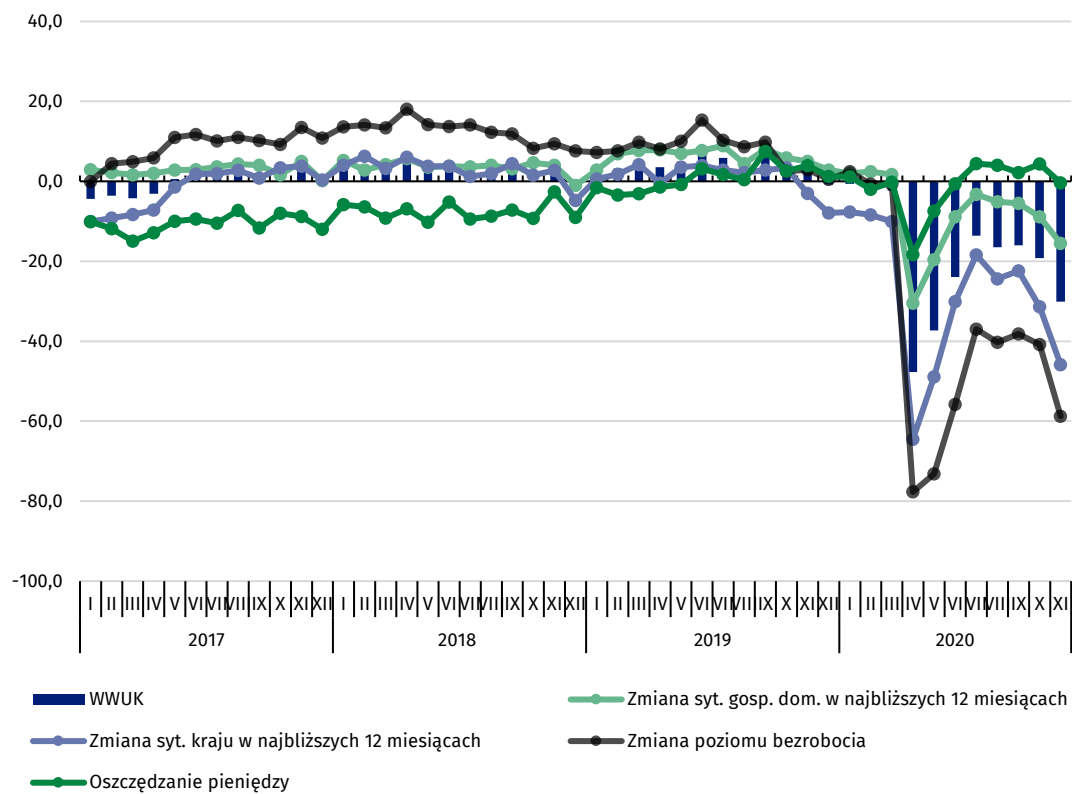
1997**1998 1999 2000 2001 2002 2003 2004 2005 2006 2007 2008 2009 2010 2011 2012 2013 2014 2015 2016 2017 2018 2019
 ** kwiecień, lipiec, październik

Tablica 2. Wyrzedzajacy wskaźnik ufności konsumenciej

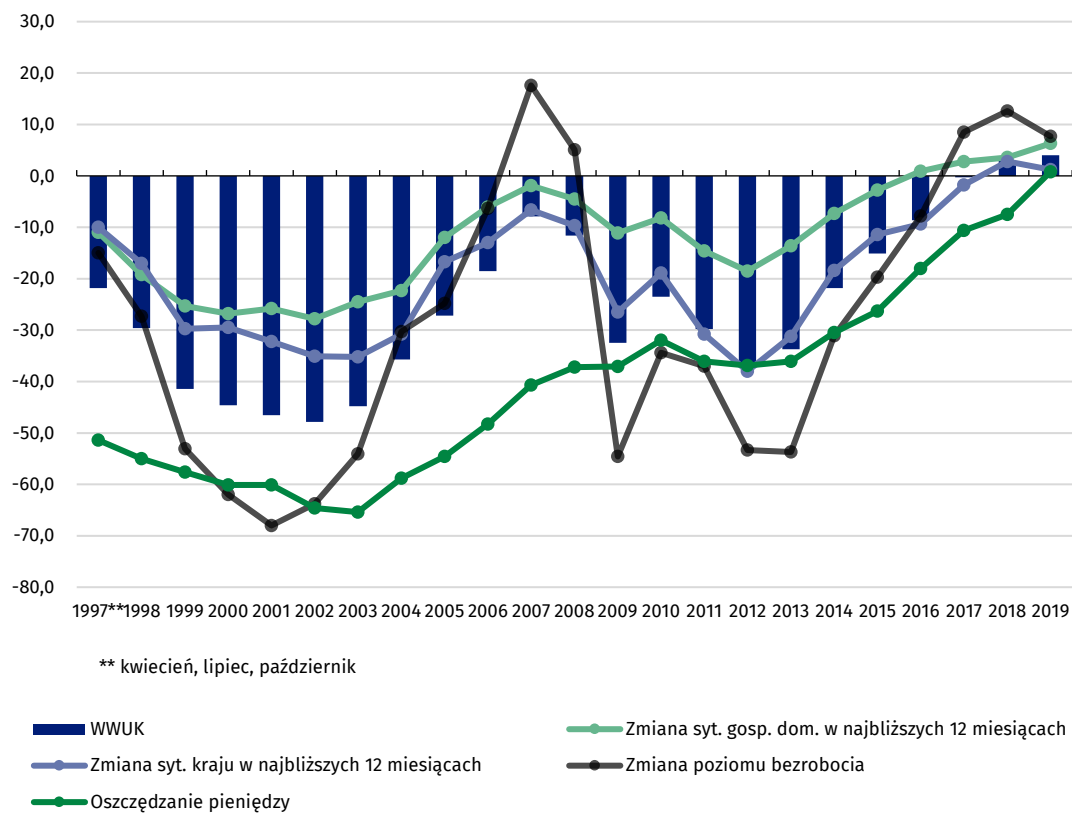
Okres badania ankietowego		Zmiany sytuacji finansowej gospodarstwa domowego	Zmiany ogólnej sytuacji ekonomicznej kraju	Zmiany poziomu bezrobocia (ze znakiem przeciwnym)	Oszczędzanie pieniędzy	Wskaźnik ufności konsumenciej WWUK
Rok	Kwartał Miesiąc	b	d	f	g	
saldo ocen w procentach						
Lata						
2006		-6,1	-13,0	-6,3	-48,3	-18,5
2007		-1,9	-6,6	17,6	-40,7	-7,9
2008		-4,5	-9,7	5,1	-37,2	-11,6
2009		-11,1	-26,5	-54,6	-37,1	-32,5
2010		-8,2	-18,9	-34,4	-32,0	-23,5
2011		-14,6	-30,8	-37,0	-36,1	-29,8
2012		-18,5	-38,0	-53,3	-36,9	-36,7
2013		-13,6	-31,2	-53,7	-36,1	-33,7
2014		-7,3	-18,4	-31,1	-30,5	-21,8
2015		-2,8	-11,4	-19,7	-26,3	-15,1
2016		0,9	-9,4	-7,8	-18,0	-8,6
2017		2,8	-1,8	8,5	-10,6	-0,3
2018		3,6	2,8	12,6	-7,5	2,9
2019		6,3	1,2	7,7	0,8	4,0
Kwartaly						
2019	I	5,8	2,2	8,2	-2,7	3,4
	II	7,5	2,3	11,1	0,3	5,3
	III	7,1	2,6	9,6	3,2	5,6
	IV	4,6	-2,5	2,0	2,5	1,7
2020	I	2,0	-8,7	0,3	-0,4	-1,7
	II	-19,7	-47,8	-68,9	-8,8	-36,3
	III	-4,6	-21,7	-38,5	3,5	-15,3
Miesiące						
2019	05	7,0	3,5	10,0	-0,8	4,9
	06	7,7	3,9	15,3	3,1	7,5
	07	8,9	2,8	10,3	1,7	5,9
	08	4,4	2,2	8,7	0,4	3,9
	09	8,0	2,8	9,8	7,5	7,0
	10	5,9	3,4	2,5	2,6	3,6
	11	5,0	-3,0	2,9	3,9	2,2
	12	2,8	-7,9	0,5	1,2	-0,8
2020	01	2,0	-7,7	2,4	1,1	-0,6
	02	2,4	-8,4	-0,7	-2,0	-2,2
	03	1,7	-10,1	-0,7	-0,2	-2,3
	04	-30,5	-64,5	-77,7	-18,3	-47,7
	05	-19,6	-48,9	-73,2	-7,4	-37,3
	06	-8,9	-30,1	-55,8	-0,6	-23,9
	07	-3,3	-18,4	-37,0	4,4	-13,6
	08	-5,1	-24,4	-40,3	4,0	-16,5
	09	-5,5	-22,4	-38,2	2,2	-16,0
	10	-8,9	-31,4	-40,8	4,3	-19,2
	11	-15,5	-45,9	-58,8	-0,4	-30,1

Wyrzedzajacy wskaźnik ufności konsumenciej jest średnią sald ocen zmian sytuacji finansowej gospodarstwa domowego, ogólnej sytuacji ekonomicznej kraju, trendów poziomu bezrobocia (ze znakiem przeciwnym) i oszczędzania pieniędzy w najbliższych 12 miesiącach

Wykres 3. Wyprzedzający wskaźnik ufności konsumennej (WWUK) oraz jego wartości składowe według miesięcy w latach 2017–2020



Wykres 4. Wyprzedzający wskaźnik ufności konsumennej (WWUK) oraz jego wartości składowe według lat



Załącznik

Pytania dodatkowe w związku z sytuacją epidemiologiczną (zagrożenie koronawirusem COVID-19)

↑ 90,7 %

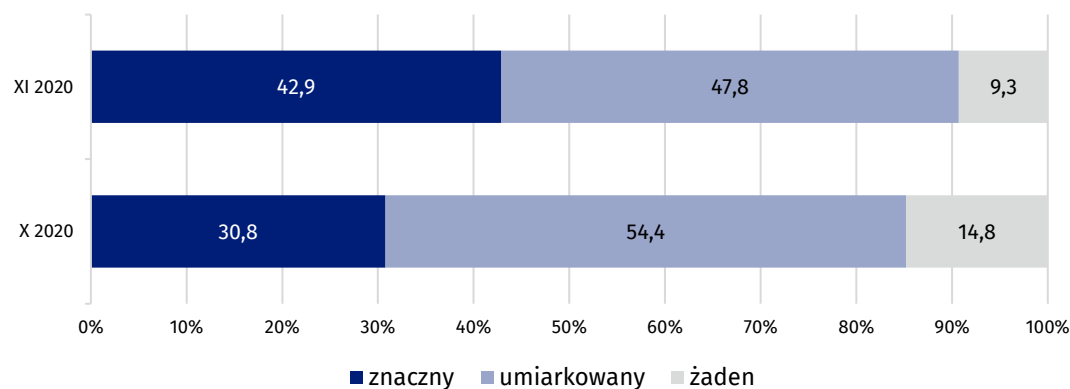
respondentów deklaroowało wpływ sytuacji epidemiologicznej na odpowiedzi dot. koniunktury konsumenc-
kiej (w październiku było to 85,2%)

W listopadzie 2020 r. dla 56,0% respondentów obecna sytuacja epidemiologiczna stanowi duże zagrożenie dla zdrowia populacji Polski jako całości (wzrost o 15,4 p. proc. w porównaniu do poprzedniego miesiąca).

Wpływ obecnej sytuacji epidemiologicznej na odpowiedzi dotyczące koniunktury konsumenc- kiej

Spośród respondentów deklaruujących wpływ sytuacji epidemiologicznej na odpowiedzi dotyczące koniunktury konsumenc-
kiej, 47,8% określiło go jako umiarkowany, a 42,9% jako znaczny. Dla 9,3% respondentów obecna sytuacja nie miała żadnego wpływu na odpowiedzi.

Wykres 1. Wpływ obecnej sytuacji epidemiologicznej (koronawirus COVID-19) na odpowiedzi – struk-
tura odpowiedzi (%)



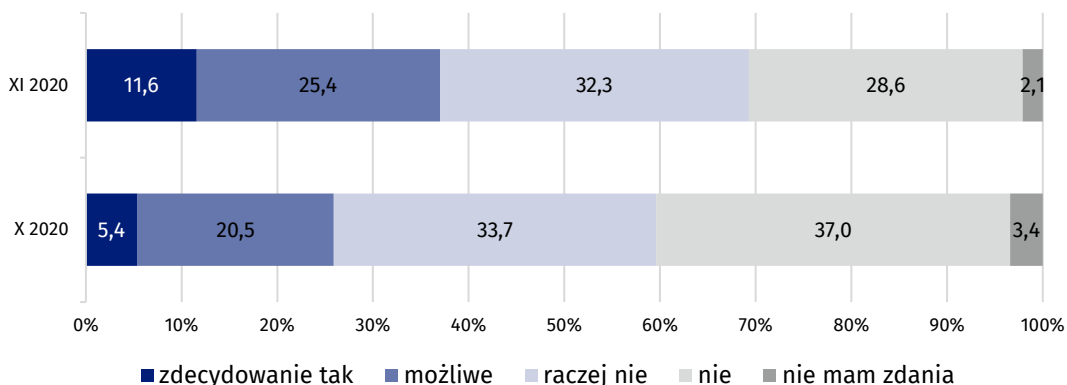
Obawa utraty pracy lub zaprzestania prowadzenia własnej działalności w związku z obecną sytuacją epidemiologiczną

Spośród osób pracujących (60,1% respondentów), zdecydowaną obawę utraty pracy lub za-
przestania prowadzenia własnej działalności odczuwa 11,6% respondentów. W przypadku wa-
riantów odpowiedzi „możliwe” i „raczej nie” odsetek odpowiedzi wynosił odpowiednio 25,4%
oraz 32,3%. Odsetek osób pracujących, które nie mają obaw, wynosi 28,6%. Niewielka liczba
respondentów pracujących (2,1%) nie miała zdania.

Znaczny wpływ sytuacji epi-
demiologicznej na odpowie-
dzi na pytania dotyczące ko-
niunktury konsumenc-
kiej za-
deklarowało 42,9% respon-
dentów

Zdecydowaną obawę utraty
pracy lub zaprzestania pro-
wadzenia własnej działalno-
ści wyraziło 11,6% respon-
dentów

Wykres 2. Obawa przed utratą pracy lub zaprzestaniem prowadzenia własnej działalności w związku z obecną sytuacją epidemiologiczną (koronawirus COVID-19) – struktura odpowiedzi dla pracujących (%)

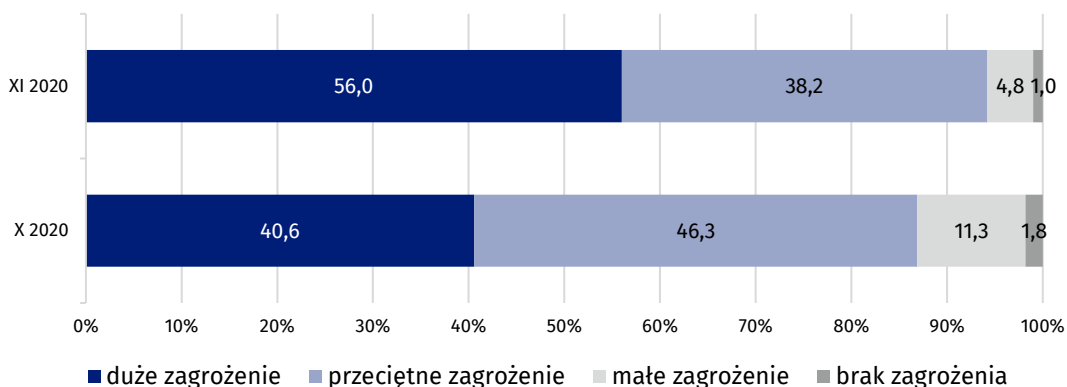


Jakim zagrożeniem jest obecna sytuacja epidemiologiczna dla zdrowia populacji Polski jako całości

Dla 56,0% respondentów obecna sytuacja epidemiologiczna stanowi duże zagrożenie dla zdrowia populacji Polski jako całości. Przeciętne zagrożenie odczuwa 38,2% odpowiadających na pytania. Małe zagrożenie deklaruje 4,8%, zaś brak zagrożenia stwierdziło zaledwie 1,0% respondentów.

Dla 56,0% respondentów obecna sytuacja epidemiologiczna stanowi duże zagrożenie dla zdrowia populacji Polski jako całości

Wykres 3. Jakie zagrożenie stanowi obecna sytuacja epidemiologiczna (koronawirus COVID-19) dla zdrowia populacji Polski jako całości – struktura odpowiedzi (%)

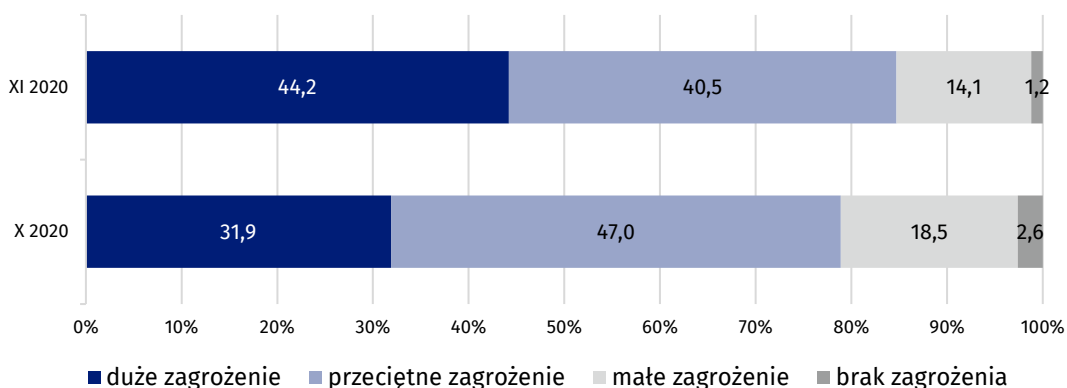


Jakim zagrożeniem jest obecna sytuacja epidemiologiczna dla osobistego zdrowia

Dla 44,2% respondentów obecna sytuacja epidemiologiczna stanowi duże zagrożenie dla ich osobistego zdrowia. 40,5% odpowiadających na pytania odczuwa przeciętne zagrożenie. Małe zagrożenie deklaruje 14,1%, natomiast brak zagrożenia stwierdziło 1,2% respondentów.

Dla 44,2% respondentów obecna sytuacja epidemiologiczna stanowi duże zagrożenie dla ich osobistego zdrowia

Wykres 4. Jakie zagrożenie stanowi obecna sytuacja epidemiologiczna (koronawirus COVID-19) dla osobistego zdrowia – struktura odpowiedzi (%)

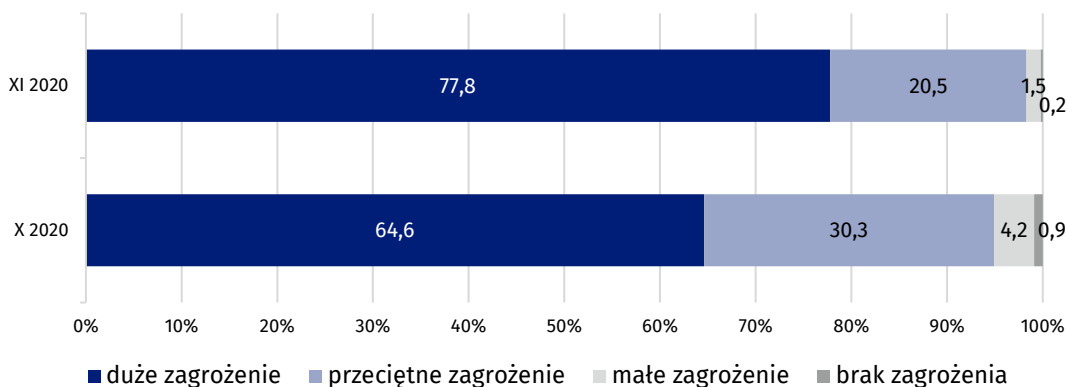


Jakim zagrożeniem jest obecna sytuacja epidemiologiczna dla gospodarki w Polsce

Według 77,8% respondentów obecna sytuacja epidemiologiczna stanowi duże zagrożenie dla gospodarki w Polsce. Przeciętne zagrożenie dla gospodarki odczuwa 20,5% odpowiadających na pytania. Małe zagrożenie deklaruje tylko 1,5%, natomiast brak zagrożenia stwierdziło zaledwie 0,2% respondentów.

Dla 77,8% respondentów obecna sytuacja epidemiologiczna stanowi duże zagrożenie dla gospodarki w Polsce

Wykres 5. Jakie zagrożenie stanowi obecna sytuacja epidemiologiczna (koronawirus COVID-19) dla gospodarki w Polsce – struktura odpowiedzi (%)

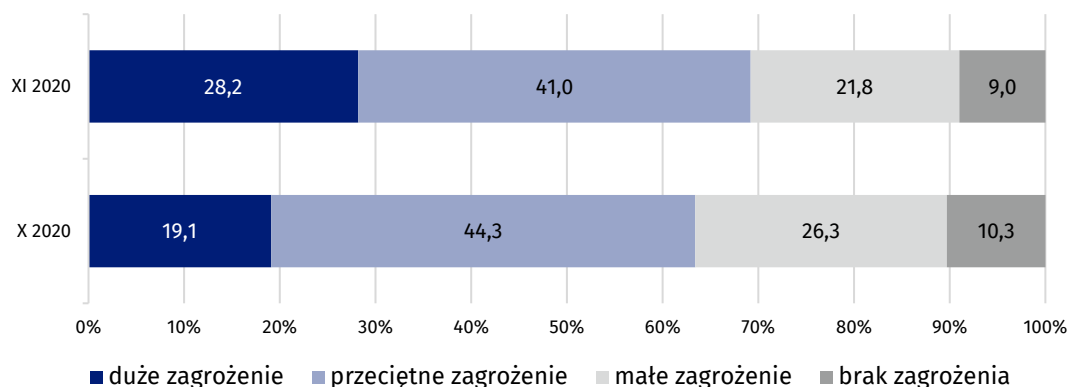


Jakim zagrożeniem jest obecna sytuacja epidemiologiczna dla osobistej sytuacji finansowej

W przypadku 28,2% respondentów obecna sytuacja epidemiologiczna stanowi duże zagrożenie dla ich osobistej sytuacji finansowej. Przeciętne zagrożenie odczuwa 41,0% odpowiadających na pytania dotyczące koniunktury konsumenckiej. Małe zagrożenie deklaruje 21,8%, natomiast brak zagrożenia stwierdziło 9,0% respondentów.

W przypadku 28,2% respondentów obecna sytuacja epidemiologiczna stanowi duże zagrożenie dla ich osobistej sytuacji finansowej

Wykres 6. Jakie zagrożenie stanowi obecna sytuacja epidemiologiczna (koronawirus COVID-19) dla Pana/Pani osobistej sytuacji finansowej – struktura odpowiedzi (%)

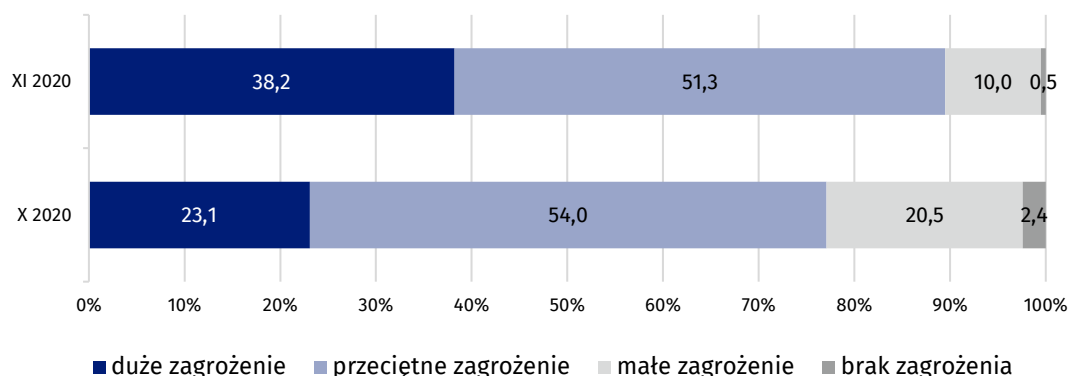


Jakim zagrożeniem jest obecna sytuacja epidemiologiczna dla codziennego życia w lokalnej społeczności

Dla 38,2% respondentów obecna sytuacja epidemiologiczna stanowi duże zagrożenie dla codziennego życia w lokalnej społeczności. Przeciętne zagrożenie odczuwa 51,3% odpowiadających na pytania dotyczące koniunktury konsumenckiej. Małe zagrożenie deklaruje 10,0%, natomiast brak zagrożenia stwierdziło 0,5% respondentów.

Dla 38,2% respondentów obecna sytuacja epidemiologiczna stanowi duże zagrożenie dla codziennego życia w lokalnej społeczności

Wykres 7. Jakie zagrożenie stanowi obecna sytuacja epidemiologiczna (koronawirus COVID-19) dla codziennego życia w Pana/Pani lokalnej społeczności – struktura odpowiedzi (%)



Tablica 1. Pytania dodatkowe (odsetki odpowiedzi) - sytuacja epidemiologiczna (zagrożenie koronawirusem COVID-19)

WYSZCZEGÓLNIENIE		Wrzesień	Październik	Listopad
Jaki wpływ na Pana/Pani odpowiedzi miała obecna sytuacja epidemiologiczna (koronawirus COVID-19)?	znaczny	26,3	30,8	42,9
	umiarkowany	55,5	54,4	47,8
	żaden	18,2	14,8	9,3
Czy w związku z obecną sytuacją epidemiologiczną (koronawirus COVID-19), obawia się Pan/Pani utraty pracy lub zaprzestania prowadzenia własnej działalności?	zdecydowanie tak	2,7	3,4	6,9
	możliwe	11,0	13,1	15,3
	raczej nie	22,7	21,5	19,4
	nie	23,1	23,6	17,2
	nie mam zdania	1,4	2,2	1,3
	nie dotyczy (dla osób niepracujących)	39,1	36,2	39,9
Jakim zagrożeniem, Pana/Pani zdaniem, jest obecna sytuacja epidemiologiczna (koronawirus COVID-19) dla zdrowia populacji Polski jako całości?	duże zagrożenie	25,2	40,6	56,0
	przeciętne zagrożenie	51,8	46,3	38,2
	małe zagrożenie	20,4	11,3	4,8
	brak zagrożenia	2,6	1,8	1,0
Jakim zagrożeniem, Pana/Pani zdaniem, jest obecna sytuacja epidemiologiczna (koronawirus COVID-19) dla Pana/Pani osobistego zdrowia?	duże zagrożenie	21,5	31,9	44,2
	przeciętne zagrożenie	48,2	47,0	40,5
	małe zagrożenie	25,5	18,5	14,1
	brak zagrożenia	4,8	2,6	1,2
Jakim zagrożeniem, Pana/Pani zdaniem, jest obecna sytuacja epidemiologiczna (koronawirus COVID-19) dla gospodarki w Polsce?	duże zagrożenie	50,8	64,6	77,8
	przeciętne zagrożenie	42,2	30,3	20,5
	małe zagrożenie	6,0	4,2	1,5
	brak zagrożenia	1,0	0,9	0,2
Jakim zagrożeniem, Pana/Pani zdaniem, jest obecna sytuacja epidemiologiczna (koronawirus COVID-19) dla Pana/Pani osobistej sytuacji finansowej?	duże zagrożenie	15,0	19,1	28,2
	przeciętne zagrożenie	40,1	44,3	41,0
	małe zagrożenie	29,3	26,3	21,8
	brak zagrożenia	15,6	10,3	9,0
Jakim zagrożeniem, Pana/Pani zdaniem, jest obecna sytuacja epidemiologiczna (koronawirus COVID-19) dla codziennego życia w Pana/Pani lokalnej społeczności?	duże zagrożenie	14,1	23,1	38,2
	przeciętne zagrożenie	50,6	54,0	51,3
	małe zagrożenie	30,6	20,5	10,0
	brak zagrożenia	4,7	2,4	0,5

W przypadku cytowania danych Głównego Urzędu Statystycznego prosimy o zamieszczenie informacji: „Źródło danych GUS”, a w przypadku publikowania obliczeń dokonanych na danych opublikowanych przez GUS prosimy o zamieszczenie informacji: „Opracowanie własne na podstawie danych GUS”.

Opracowanie merytoryczne:
Urząd Statystyczny w Łodzi
Dyrektor dr Piotr Ryszard Cmela
Tel: 42 684 56 11

Rozpowszechnianie:
Rzecznik Prasowy Prezesa GUS
Karolina Banaszek
Tel: 695 255 011

Wydział Współpracy z Mediami

Tel: 22 608 34 91, 22 608 38 04

e-mail: obslugaprasowa@stat.gov.pl



www.stat.gov.pl



@GUS_STAT



@GlownyUrzadStatystyczny

Powiązane opracowania

[Koniunktura w przetwórstwie przemysłowym, budownictwie, handlu i usługach w październiku 2020 roku](#)

[Biuletyn Statystyczny Nr 9/2020](#)

Temat dostępny w bazach danych

[Dziedzinowa Baza Wiedzy Warunki Życia Ludności](#)