



Główny Urząd  
Statystyczny  
Warszawa

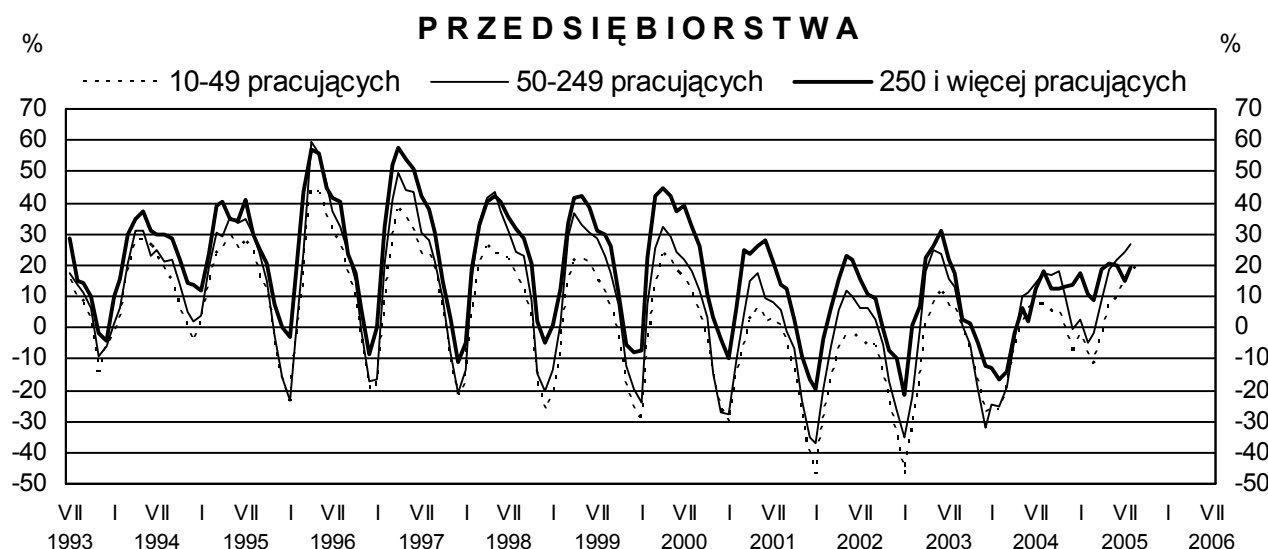
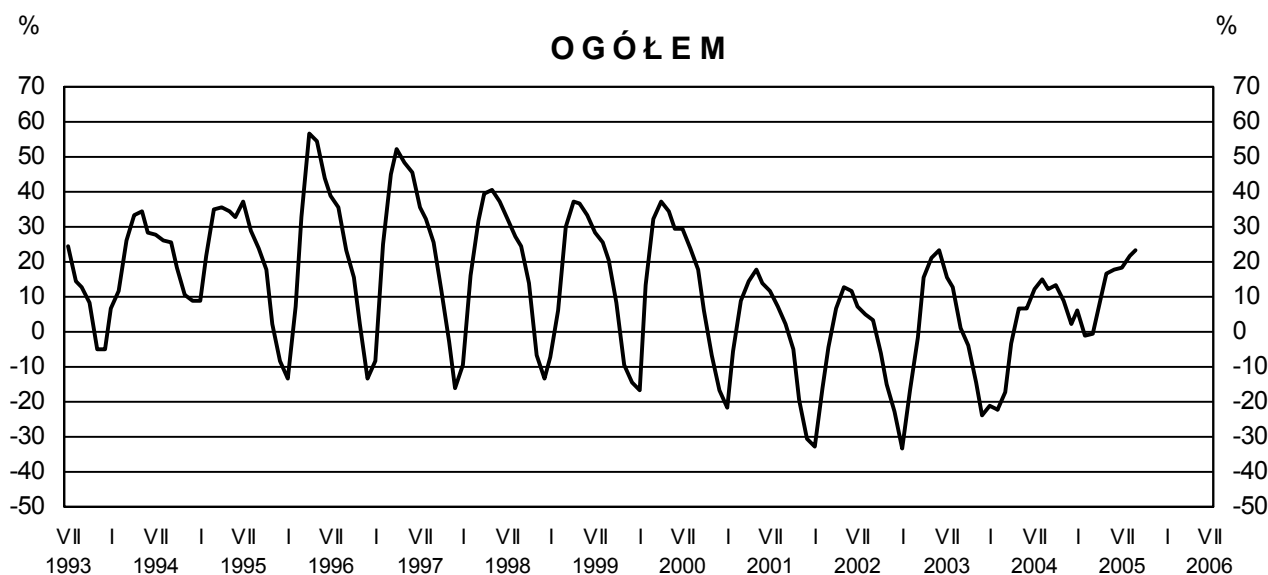
# KONIUNKTURA GOSPODARCZA

## BUDOWNICTWO

WRZESIEŃ 2005

Numer 9/2005

### I. WSKAŹNIKI OGÓLNEGO KLIMATU KONIUNKTURY <sup>1</sup>

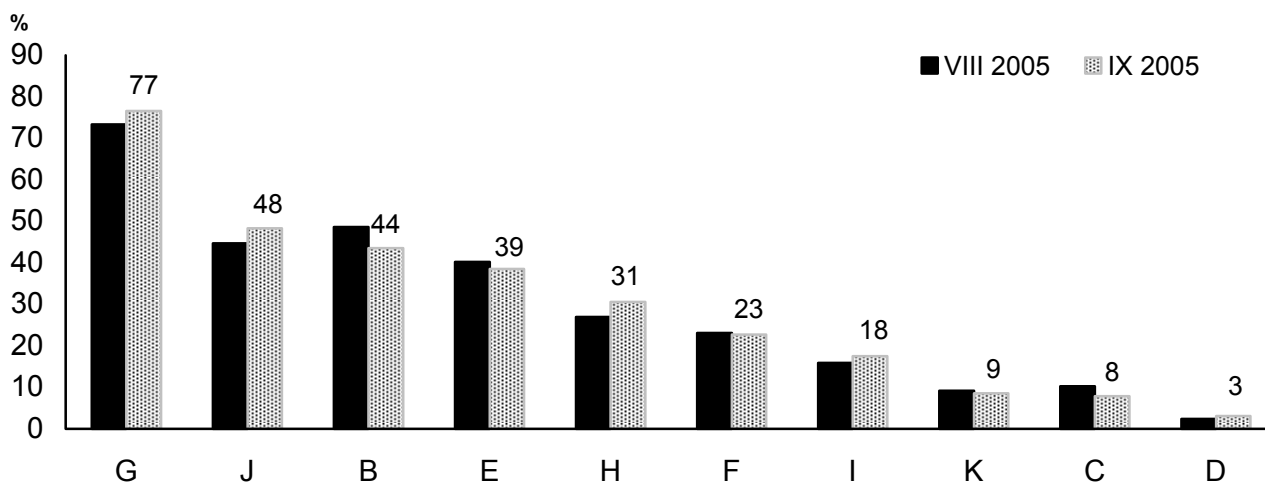


Niniejszy dokument został sporządzony przy finansowej pomocy Unii Europejskiej. Poglądy w nim prezentowane są poglądami Głównego Urzędu Statystycznego, a zatem nie mogą być w żadnym wypadku uznawane za odzwierciedlenie oficjalnej opinii Komisji Europejskiej.

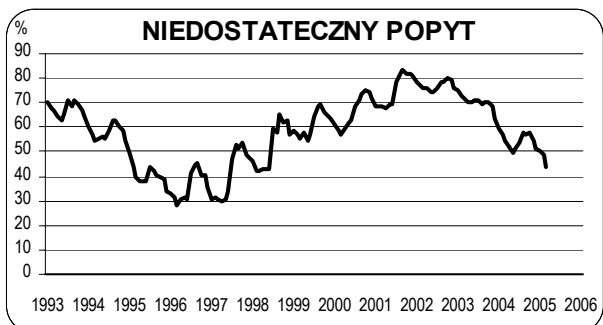
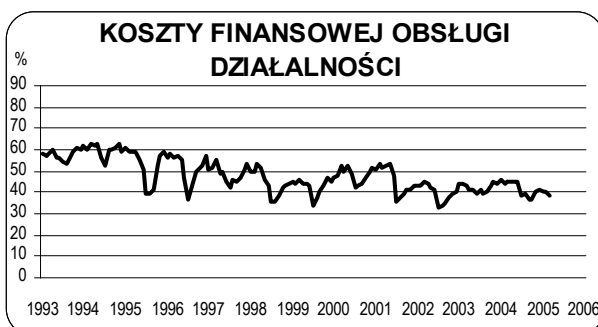
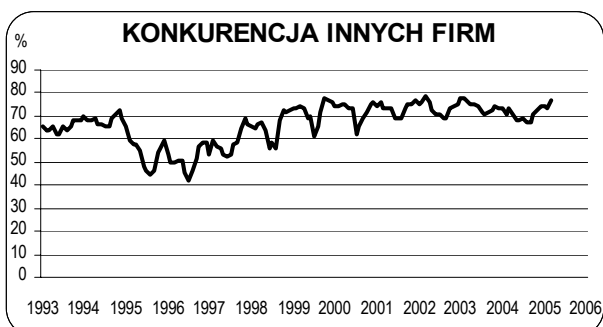
<sup>1</sup> Prezentowane w tej części raportu wskaźniki ogólnego klimatu koniunktury powstały na podstawie sformułowanych przez dyrektorów przedsiębiorstw prowadzących działalność budowlano-montażową opinii i oczekiwań co do ich ogólnej sytuacji gospodarczej. Wskaźniki te są obliczane jako średnia arytmetyczna wartości wskaźników prostych dotyczących aktualnej i oczekiwanej na najbliższe trzy miesiące koniunktury gospodarczej w badanych przedsiębiorstwach

We wrześniu ogólna koniunktura w **budownictwie** oceniana jest nadal korzystnie, nieco lepiej niż w sierpniu i bardziej optymistycznie niż w analogicznym miesiącu ostatnich sześciu lat. Na sytuację tę wpływają lepsze niż w ubiegłym miesiącu pozytywne oceny bieżącego portfela zamówień, produkcji budowlano-montażowej i sytuacji finansowej przedsiębiorstw. Odpowiednie prognozy są również optymistyczne.

## II. BARIERY DZIAŁALNOŚCI BUDOWLANO-MONTAŻOWEJ



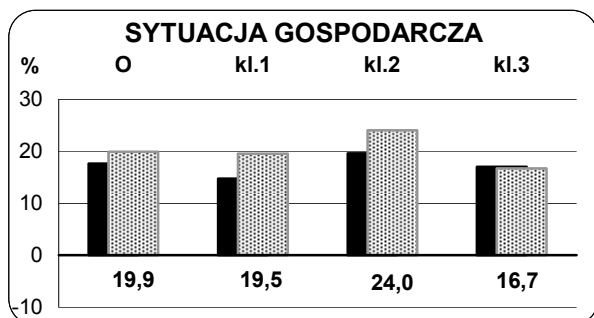
G – konkurencja innych firm, J – koszty zatrudnienia, B – niedostateczny popyt, E – koszty finansowej obsługi działalności, H – koszty materiałów, F – trudności z uzyskaniem kredytów, I – niedobór wykwalifikowanych pracowników, K – inne, C – warunki atmosferyczne, D – niedobór sprzętu, materiałów i surowców



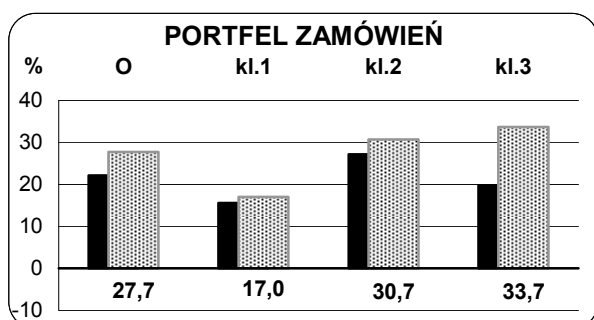
Te pozytywne oceny koniunktury powodują, że nieco więcej jednostek nie odczuwa we wrześniu żadnych **barier w prowadzeniu działalności budowlano-montażowej** (2,5% wobec 2,3% w sierpniu br. i 1,8% we wrześniu ub. roku). Największe trudności napotymane przez przedsiębiorstwa związane są nadal z konkurencją ze strony innych firm. Barierę tę zgłasza 77% przedsiębiorstw wobec 73% przed miesiącem i we wrześniu ub. roku. Drugą najczęściej zgłaszaną barierą są koszty zatrudnienia (48% badanych przedsiębiorstw wobec 45% w sierpniu br. i 39% we wrześniu ub. roku). W porównaniu z wrześniem ubiegłego roku zmniejszyło się znaczenie barier związanych z niedostatecznym popytem, kosztami finansowej obsługi działalności i trudnościami z uzyskaniem kredytów, natomiast wzrosło znaczenie barier związanych z kosztami zatrudnienia i niedoborem wykwalifikowanych pracowników.

### III. SYTUACJA GOSPODARCZA WE WRZEŚNIU 2005 R.

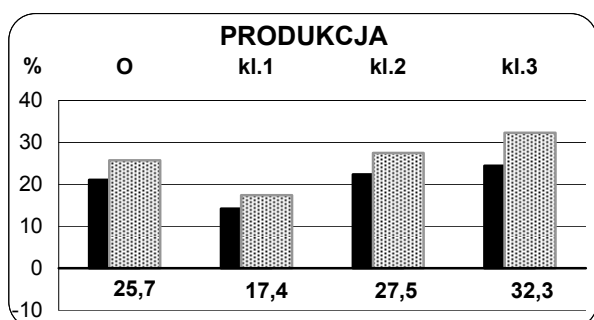
■ sierpień 2005 r.    ▨ wrzesień 2005 r.



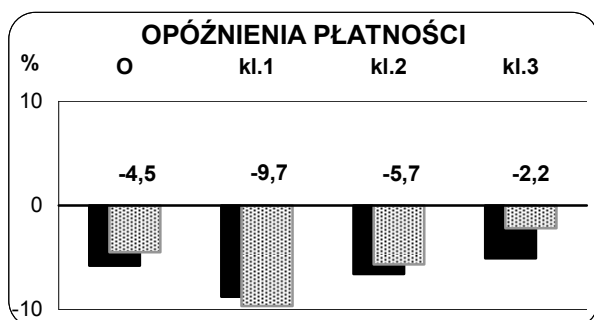
**We** wrześniu ogólna sytuacja gospodarcza we wszystkich klasach wielkości przedsiębiorstw budowlano-montażowych oceniana jest pozytywnie. W podziale na klasy wielkości najbardziej optymistyczne oceny formułowane są przez jednostki średnie (o liczbie pracujących od 50 do 249 osób).



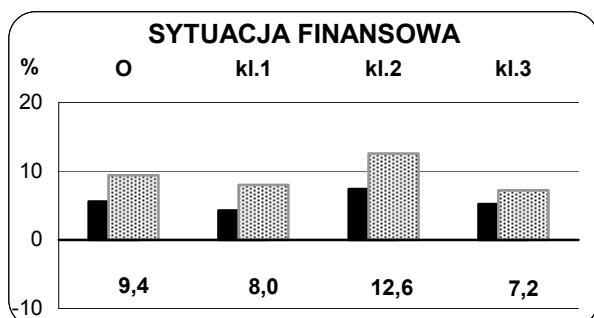
**We** wrześniu przedsiębiorstwa wszystkich klas wielkości odnotowują wzrost portfela zamówień na roboty budowlano-montażowe. W podziale na klasy wielkości jednostek najbardziej optymistyczne oceny są formułowane przez przedsiębiorstwa średnie i duże (o liczbie pracujących 50 i więcej osób).



**Bieżąca** produkcja budowlano-montażowa jest nadal rozszerzana. Jednostki wszystkich klas wielkości odnotowują wzrost produkcji, największy firmy duże (o liczbie pracujących 250 i więcej osób). Najwolniej rośnie produkcja w firmach małych (o liczbie pracujących od 10 do 49 osób).



**We** wrześniu w firmach budowlano-montażowych nieznacznie zmniejszają się opóźnienia w ściąganiu należnych im płatności za wykonane roboty budowlano-montażowe. W podziale na klasy wielkości jednostek najmniej trudności ze ściąganiem należności odczuwają firmy duże (o liczbie pracujących 250 i więcej osób).



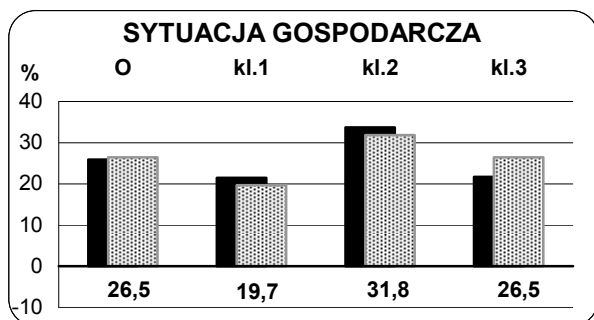
**We** wrześniu ogólna sytuacja finansowa przedsiębiorstw budowlano-montażowych oceniana jest pozytywnie, lepiej niż w sierpniu. Najbardziej optymistyczne oceny formułują firmy średnie (o liczbie pracujących od 50 do 249 osób).

Przedsiębiorstwa ogółem - O

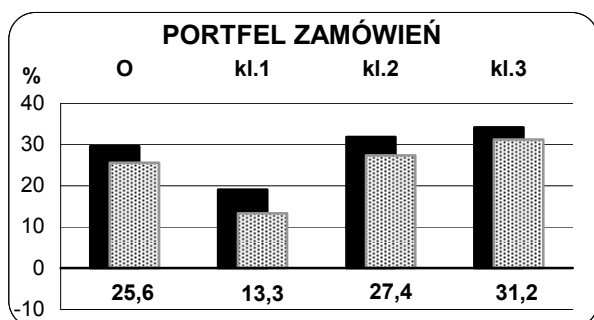
Klasy wielkości przedsiębiorstw: kl.1 – 10-49 pracujących, kl.2 – 50-249 pracujących, kl.3 – 250 i więcej pracujących

## IV. KRÓTKOOKRESOWA PROGNOZA SYTUACJI GOSPODARCZEJ

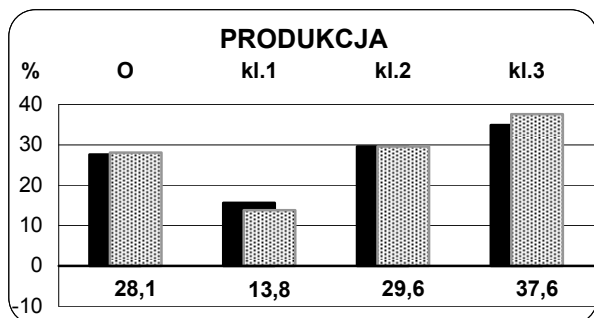
■ sierpień 2005 r.    ▨ wrzesień 2005 r.



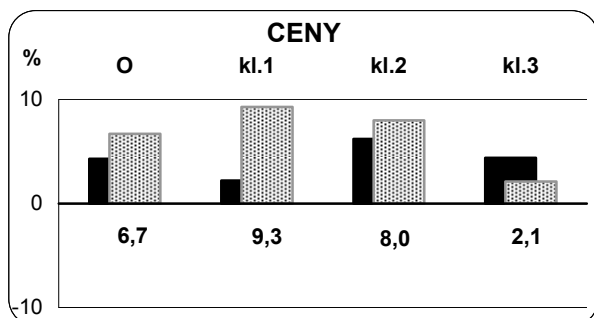
**P**rzedsiębiorstwa budowlano-montażowe przewidują dalszą poprawę swojej przyszłej sytuacji gospodarczej. Najbardziej korzystne prognozy formułują jednostki średnie (o liczbie pracujących od 50 do 249 osób).



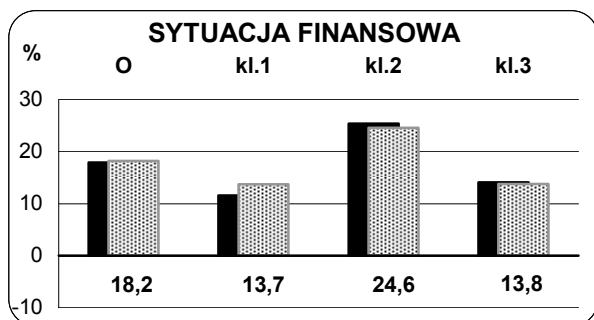
**W** ciągu najbliższych trzech miesięcy przewidywany jest dalszy wzrost portfela zamówień. Przewidywania te są jednak ostrożniejsze niż przed miesiącem. Najbardziej znaczącego wzrostu oczekują jednostki duże (o liczbie pracujących 250 i więcej osób), najmniejszego – małe (o liczbie pracujących od 10 do 49 osób).



**P**rzedsiębiorcy przewidują, że w najbliższych trzech miesiącach produkcja budowlano-montażowa będzie nadal rozszerzana. Najbardziej znaczący wzrost produkcji budowlano-montażowej przewidują jednostki duże (o liczbie pracujących 250 i więcej osób), najmniejszy – małe (o liczbie pracujących od 10 do 49 osób).



**W** najbliższych trzech miesiącach przedsiębiorcy przewidują dalszy wzrost cen realizacji robót budowlano-montażowych. Najbardziej znaczący wzrost cen sygnalizują firmy małe (o liczbie pracujących od 10 do 49 osób), najmniej znaczący – firmy duże (o liczbie pracujących 250 i więcej osób).



**W** ciągu najbliższych trzech miesięcy przedsiębiorstwa przewidują dalszą poprawę swej sytuacji finansowej. W podziale na klasy wielkości najlepsze prognozy formułują jednostki średnie (o liczbie pracujących od 50 do 249 osób).

Przedsiębiorstwa ogółem - O

Klasy wielkości przedsiębiorstw: **kl.1** – 10-49 pracujących, **kl.2** – 50-249 pracujących, **kl.3** – 250 i więcej pracujących

Departament Statystyki Przedsiębiorstw i Rejestrów GUS, Al. Niepodległości 208, 00-925 Warszawa, tel. 608-35-50, fax 608-38-64  
Wyniki badania koniunktury budownictwa można znaleźć na stronie GUS <http://www.stat.gov.pl>