



Główny Urząd  
Statystyczny  
Warszawa

# KONIUNKTURA GOSPODARCZA

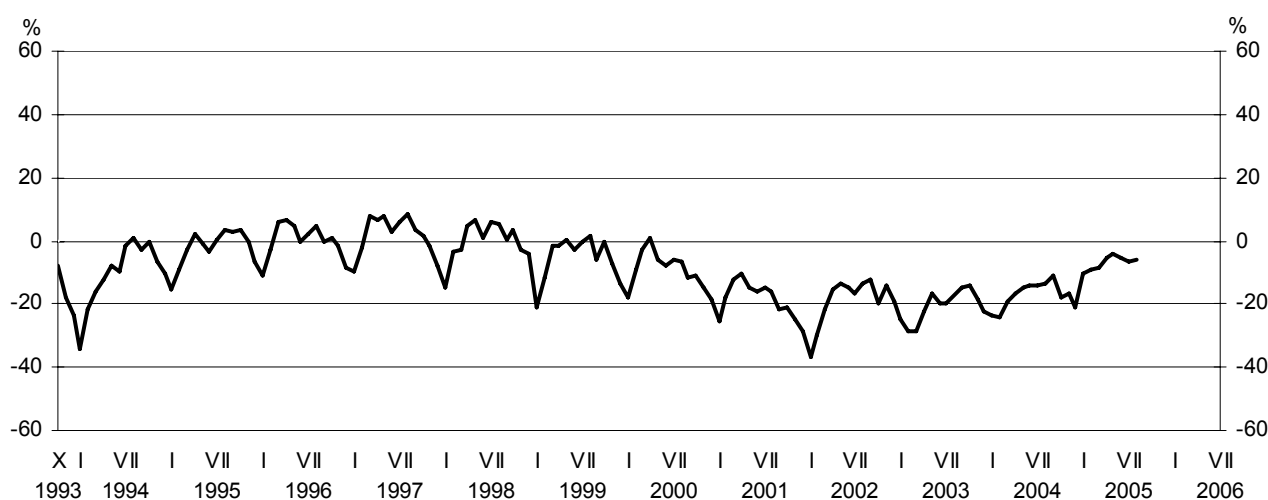
## HANDEL DETALICZNY

SIERPIEŃ 2005

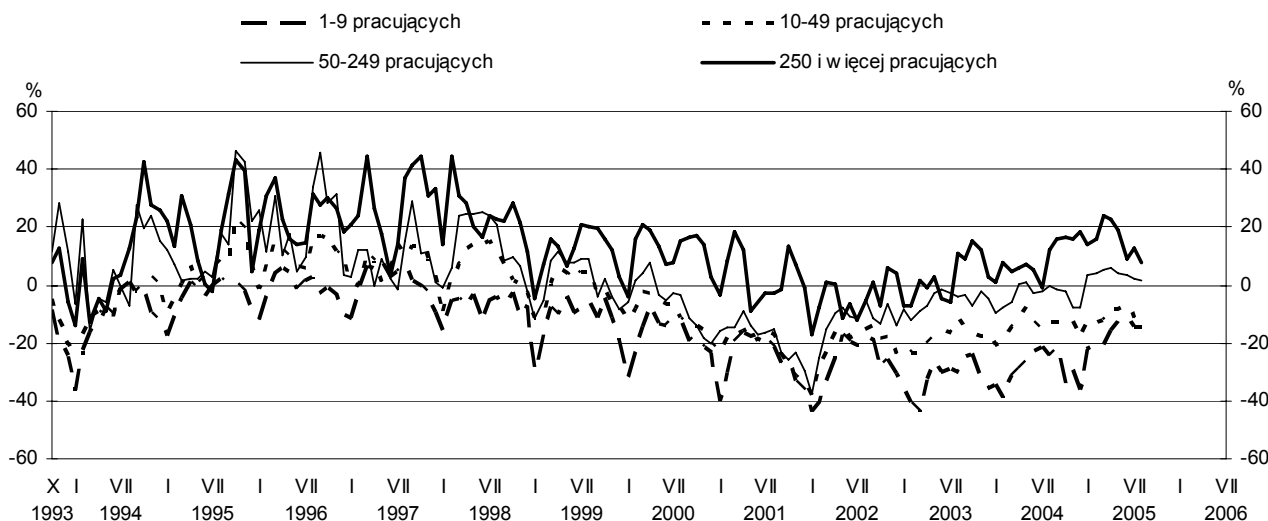
Numer 8/2005

### I. WSKAŹNIKI OGÓLNEGO KLIMATU KONIUNKTURY<sup>1</sup>

#### OGÓŁEM



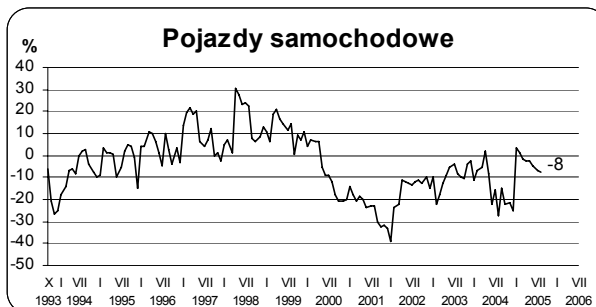
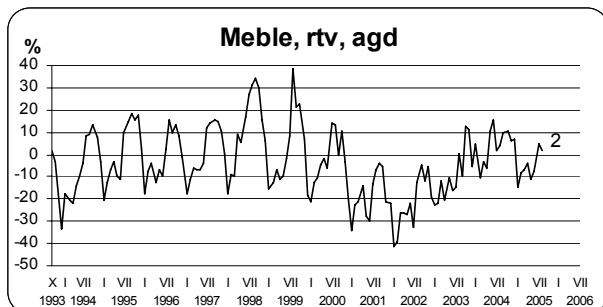
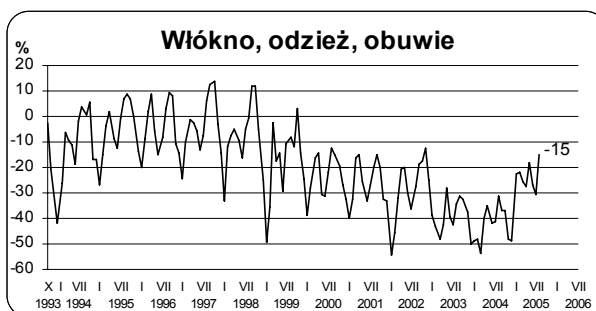
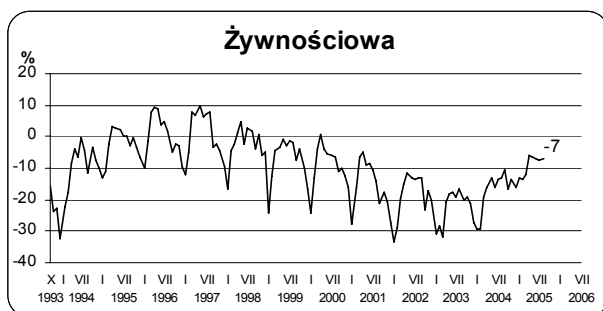
#### JEDNOSTKI HANDLOWE WEDŁUG KLAS WIELKOŚCI



Niniejszy dokument został sporządzony przy finansowej pomocy Unii Europejskiej. Poglądy w nim prezentowane są poglądami Głównego Urzędu Statystycznego, a zatem nie mogą być w żadnym wypadku uznawane za odzwierciedlenie oficjalnej opinii Komisji Europejskiej.

<sup>1</sup> Prezentowane w tej części raportu wskaźniki ogólnego klimatu koniunktury powstały na podstawie sformułowanych przez dyrektorów przedsiębiorstw handlowych opinii i oczekiwań co do ich ogólnej sytuacji gospodarczej. Wskaźniki te są obliczane jako średnia arytmetyczna wartości wskaźników prostych dotyczących aktualnej i oczekiwanej w ciągu najbliższego miesiąca koniunktury gospodarczej w badanych przedsiębiorstwach

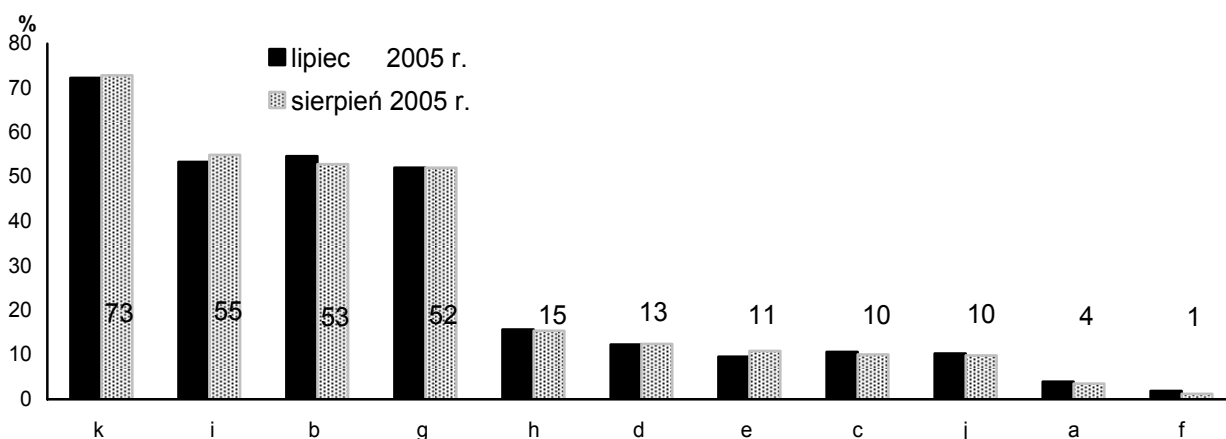
## JEDNOSTKI HANDLOWE W PODZIALE NA BRANŻE



W sierpniu **ogólny klimat koniunktury** w handlu detalicznym oceniany jest negatywnie, na poziomie z lipca (minus 6). Wśród badanych przedsiębiorstw 16% sygnalizuje poprawę koniunktury, a 22% – jej pogorszenie (w lipcu odpowiednio 17% i 23%). Pozostałe przedsiębiorstwa uznają, że ich sytuacja nie ulega zmianie.

Pozytywnie oceniają koniunkturę jedynie przedsiębiorcy z branży: meble, rtv, agd (wskaźnik koniunktury kształtuje się na poziomie plus 2, w lipcu plus 5). Najbardziej pesymistyczny wskaźnik koniunktury notuje się dla branży: włókno, odzież, obuwie - minus 15 (minus 31 przed miesiącem). Wskaźnik koniunktury dla branży pojazdy samochodowe wynosi minus 8 (minus 7 w lipcu), dla branży żywnościowej - minus 7 (minus 8 przed miesiącem).

## BARIERY DZIAŁALNOŚCI JEDNOSTEK HANDLOWYCH

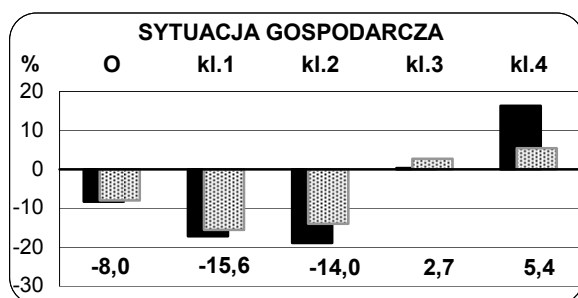


k - konkurencja na rynku, i - koszty zatrudnienia, b - niedostateczny popyt, g - wysokie obciążenia na rzecz budżetu, h - trudności w rozrachunkach z kontrahentami, d - wysokość odsetek bankowych, e - trudności z uzyskaniem kredytów bankowych, c - nadmierna podaż, j - powierzchnia sprzedażowa, a - brak barier, f - wysokość ceł i obciążeń importowych.

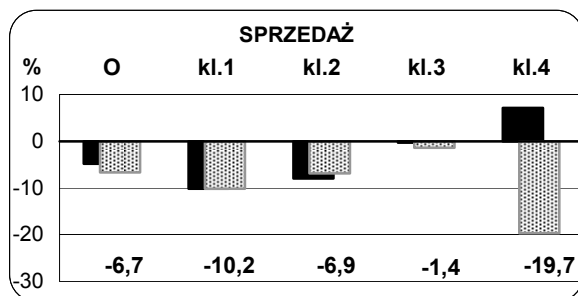
Spośród badanych jednostek handlowych 3,5% deklaruje, że nie napotyka na **bariery w prowadzeniu bieżącej działalności** (w lipcu – 4,0%). W pozostałych przedsiębiorstwach największe bariery stanowią: konkurencja na rynku (sygnalizowana przez 73% jednostek), wysokie koszty zatrudnienia (55% jednostek), niedostateczny popyt na oferowane towary (53% jednostek) i wysokie obciążenia na rzecz budżetu (52% jednostek). Nasilenie poszczególnych barier od roku nie ulega istotnym zmianom.

## II. SYTUACJA GOSPODARCZA W SIERPNIU 2005 R.

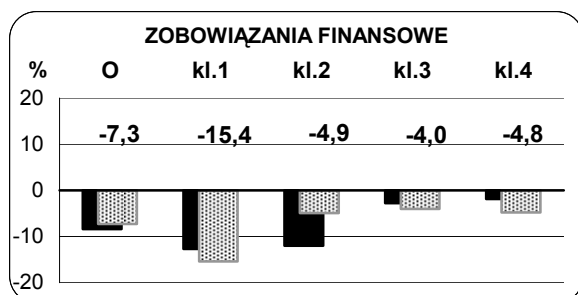
lipiec 2005 r.      sierpień 2005 r.



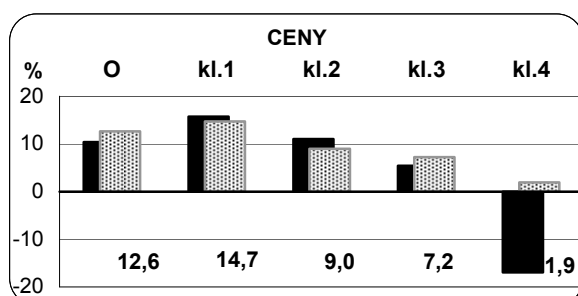
**W** sierpniu ocena sytuacji gospodarczej jest nadal negatywna i zbliżona do poziomu zgłaszanego w lipcu. W podziale na klasy wielkości jednostki małe (do 49 pracujących) sygnalizują lepsze niż w ubiegłym miesiącu, choć nadal negatywne, oceny swojej sytuacji gospodarczej. Pozytywne oceny sytuacji gospodarczej formułują jednostki średnie (50-249 pracujących) i (choć znacznie mniej optymistyczne w porównaniu z lipcem) jednostki duże (250 i więcej pracujących). W podziale na branże, jednostki wszystkich grup oceniają swoją sytuację jako niezadowalającą, najgorzej w branży: włókno, odzież, obuwie.



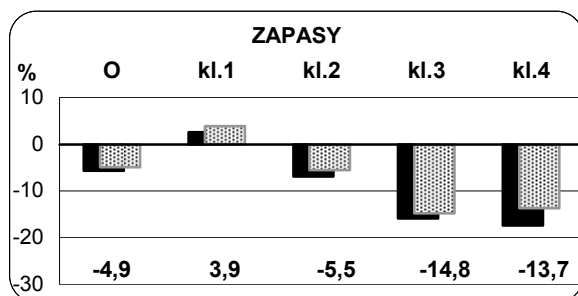
**W** przedsiębiorstwach handlowych ograniczenia sprzedaży są nieznacznie większe niż notowano przed miesiącem. Znaczne pogorszenie sprzedaży w stosunku do pozytywnych ocen z ubiegłego miesiąca zgłaszają jednostki duże (250 i więcej pracujących). W podziale na branże największe ograniczenia sprzedaży sygnalizują jednostki branży pojazdy samochodowe. Lepsze niż przed miesiącem, choć nadal negatywne oceny sprzedaży formułuje jedynie branża: włókno, odzież, obuwie.



**U**trzymują się trudności przedsiębiorstw w regulowaniu zobowiązań finansowych. W podziale na branże najtrudniejszą, nieco gorszą niż w lipcu, sytuację finansową zgłaszają jednostki branży: włókno, odzież, obuwie, a w podziale na klasy wielkości - jednostki najmniejsze (do 9 pracujących). Mimo nadal negatywnych ocen znaczną poprawę swojej sytuacji finansowej w stosunku do ocen sprzed miesiąca zgłaszają jedynie jednostki branży: meble, rtv, agd, a w podziale na klasy wielkości - jednostki małe (10-49 pracujących).



**W** sierpniu przedsiębiorcy zgłaszają wzrost bieżących cen towarów. W poszczególnych klasach wielkości najbardziej znaczący wzrost cen sygnalizują jednostki najmniejsze (do 9 pracujących). W podziale na branże rosną jedynie ceny towarów oferowanych przez jednostki branży żywnościowej. Znaczny spadek cen zgłaszają jednostki branży: włókno, odzież, obuwie oraz meble, rtv, agd.



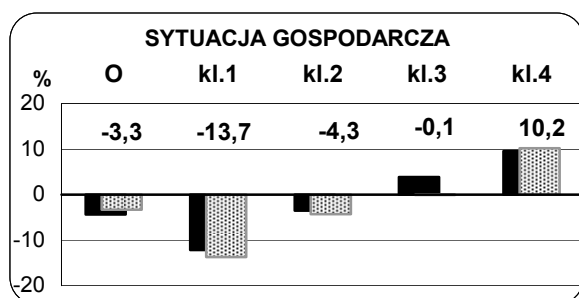
**N**ieznacznie maleje nadmiar zapasów towarów. Najwyższy ich poziom - choć nieco mniejszy niż w lipcu sygnalizują jednostki średnie i duże (50 i więcej pracujących). Niedobór zapasów odczuwają tylko jednostki najmniejsze (do 9 pracujących), a w podziale na branże - jednostki branży: meble, rtv, agd.

Przedsiębiorstwa ogółem - O

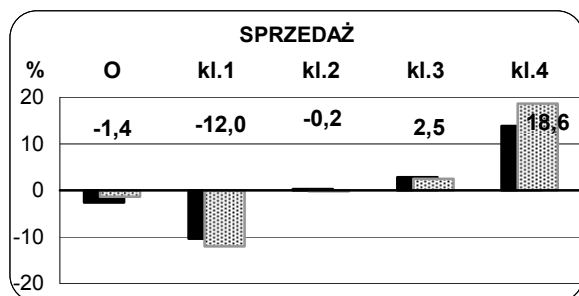
Klasy wielkości przedsiębiorstw: kl.1 - 1-9 pracujących, kl.2 - 10-49 pracujących, kl.3 - 50-249 pracujących, kl.4 - 250 i więcej pracujących

### III. KRÓTKOOKRESOWA PROGNOZA SYTUACJI GOSPODARCZEJ

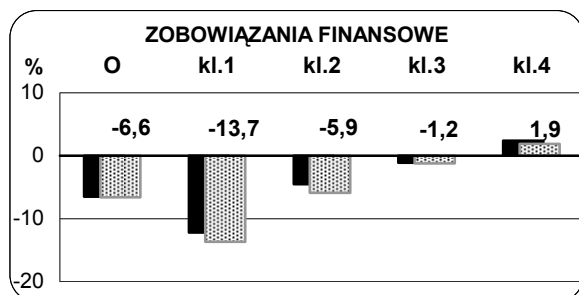
lipiec 2005 r.      sierpień 2005 r.



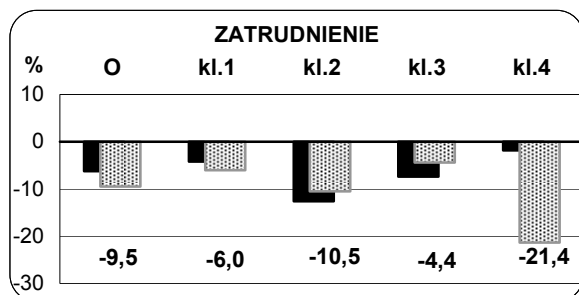
**P**rognozy sytuacji gospodarczej przedsiębiorstw handlowych są negatywne, nieznacznie lepsze niż w lipcu. Najgorzej oceniają przyszłą sytuację jednostki najmniejsze (do 9 pracujących). Poprawy sytuacji gospodarczej spodziewają się jedynie jednostki duże (250 i więcej pracujących), a w podziale na branże – jednostki branży: meble, rtv, agd.



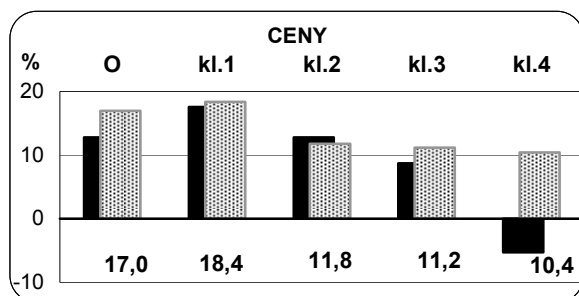
**P**rzewidywania dotyczące kształtowania się sprzedaży w najbliższych miesiącach są nadal pesymistyczne, ale nieco lepsze od prognoz sprzed miesiąca. Możliwość spadku sprzedaży sygnalizują jednostki najmniejsze (do 9 pracujących), a w podziale na branże – jednostki branży żywnościowej i samochodowej. Znaczący wzrost sprzedaży przewidują jedynie jednostki duże (250 i więcej pracujących), a w podziale na branże – jednostki branży: meble, rtv, agd.



**U**trzymuje się negatywna prognoza sytuacji finansowej przedsiębiorstw. Największe opóźnienia w regulowaniu swych zobowiązań finansowych przewidują jednostki najmniejsze (do 9 pracujących) oraz jednostki branży: włókno, odzież, obuwie. W niewielkim stopniu poprawiać się może sytuacja finansowa jednostek dużych (250 i więcej pracujących). W podziale na branże poprawę sytuacji finansowej przewidują jedynie jednostki branży: meble, rtv, agd.



**P**rognozowane redukcje zatrudnienia w jednostkach handlowych mogą być większe od przewidywań z ubiegłego miesiąca. Najbardziej znaczącego ograniczenia zatrudnienia można spodziewać się w jednostkach dużych (250 i więcej pracujących) oraz w branży: meble, rtv, agd i żywnościowej. Zdecydowanie mniejszą skalę zwolnień pracowników w porównaniu z prognozami z ubiegłego miesiąca przewidują jednostki branży: włókno, odzież, obuwie.



**P**rognozuje się, że w najbliższych miesiącach może nastąpić dalszy wzrost cen. Najbardziej znaczący wzrost cen przewidują jednostki branży żywnościowej oraz jednostki najmniejsze (do 9 pracujących). Spadek cen przewidują jedynie jednostki branży: meble, rtv, agd (znaczący) i - w mniejszym stopniu - branży: włókno, odzież, obuwie.

Przedsiębiorstwa ogółem - O

Klasy wielkości przedsiębiorstw: kl.1 - 1-9 pracujących, kl.2 - 10-49 pracujących, kl.3 - 50-249 pracujących, kl.4 - 250 i więcej pracujących.

Departament Statystyki Przedsiębiorstw i Rejestrów GUS, Al. Niepodległości 208, 00-925 Warszawa, tel. 608-35-50, fax 608-38-64. Wyniki badania koniunktury handlu można znaleźć na stronie GUS <http://www.stat.gov.pl>