

KONIUNKTURA GOSPODARCZA

Koniunktura w przemyśle, budownictwie, handlu i usługach w grudniu 2017 r.

W grudniu dyrektorzy przedsiębiorstw z większości badanych obszarów działalności zgłaszają korzystne oceny koniunktury, zbliżone do prezentowanych przed miesiącem.

Przedsiębiorcy z sekcji **przetwórstwo przemysłowe** oceniają koniunkturę pozytywnie, nieco ostrożniej niż przed miesiącem i lepiej niż w grudniu ostatnich dziewięciu lat.

Jednostki z sekcji **budownictwo** oceniają koniunkturę bardziej pesymistycznie niż w listopadzie, ale lepiej niż w grudniu ostatnich ośmiu lat.

Oceny koniunktury formułowane przez podmioty prowadzące działalność w zakresie **handlu hurtowego** są nieco mniej optymistyczne od sygnalizowanych przed miesiącem, ale lepsze niż w grudniu ostatnich sześciu lat; jednostki **handlu detalicznego** zgłaszają opinie nieznacznie mniej korzystne od notowanych w listopadzie, ale lepsze niż w analogicznym miesiącu ostatnich siedemnastu lat.

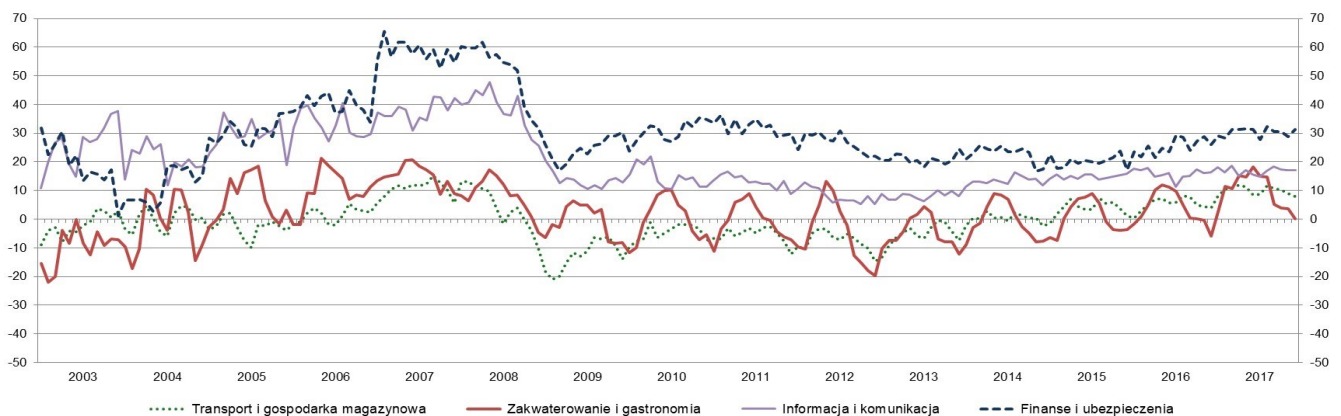
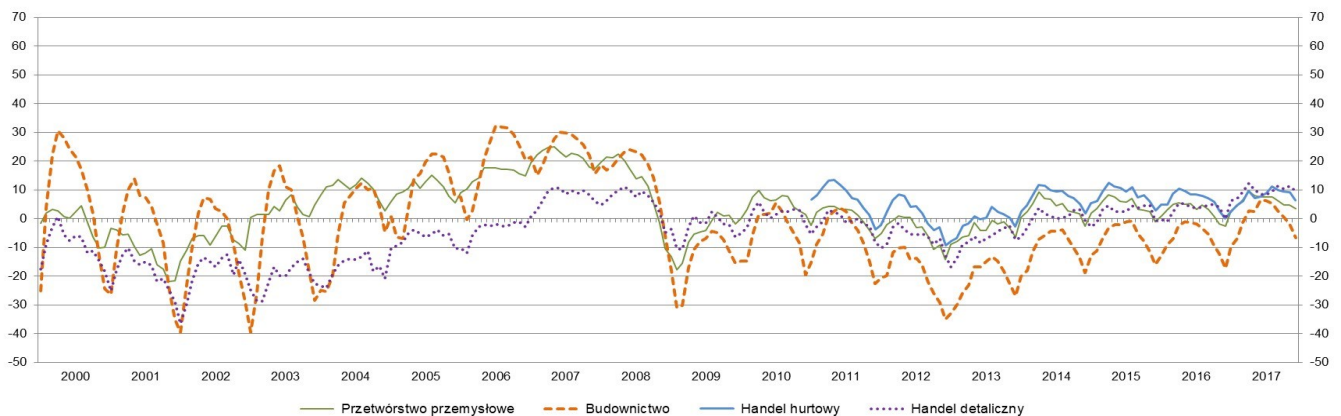
Podmioty należące do sekcji **transport i gospodarka magazynowa** oceniają koniunkturę pozytywnie, podobnie jak w listopadzie i lepiej niż w analogicznym miesiącu ostatnich czternastu lat.

Jednostki z sekcji **zakwaterowanie i gastronomia** zgłaszają oceny koniunktury gorsze od sygnalizowanych przed miesiącem, ale lepsze niż w grudniu ostatnich dziewięciu lat.

Oceny koniunktury formułowane przez dyrektorów przedsiębiorstw prowadzących działalność w zakresie **informacji i komunikacji** są korzystne, zbliżone do zgłaszanych w październiku i listopadzie bieżącego roku oraz w grudniu 2016 roku.

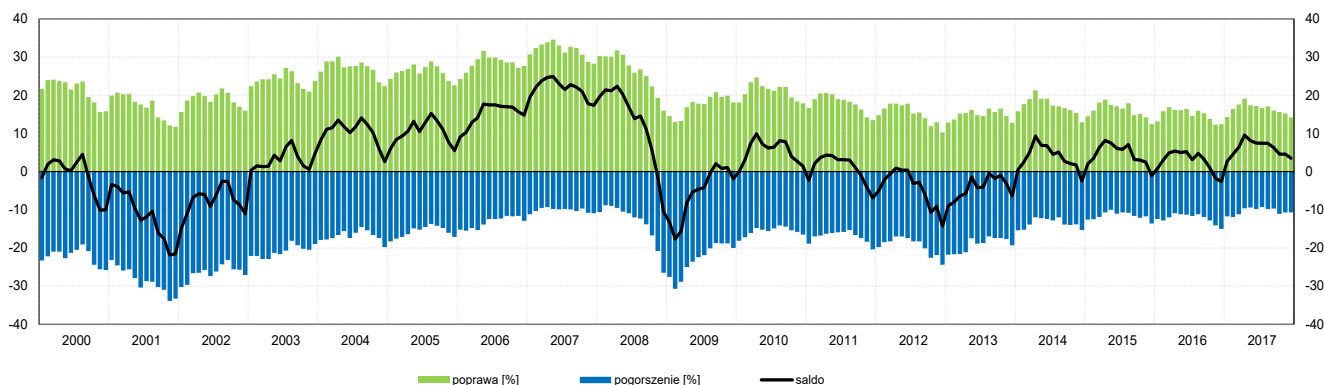
Najbardziej optymistyczne oceny wśród badanych rodzajów działalności zgłaszają jednostki należące do sekcji **finanse i ubezpieczenia**. Opinie te są lepsze od formułowanych przed miesiącem i w analogicznym miesiącu ostatnich sześciu lat.

OGÓLNY KLIMAT KONIUNKTURY WEDŁUG RODZAJU DZIAŁALNOŚCI



1. Przetwórstwo przemysłowe¹

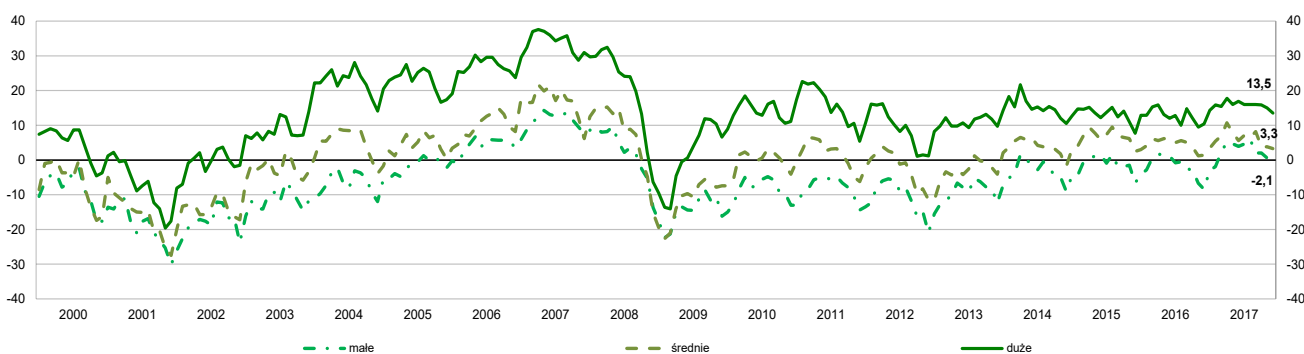
OGÓLNY KLIMAT KONIUNKTURY W SEKCJI PRZETWÓRSTWO PRZEMYSŁOWE



W grudniu **ogólny klimat koniunktury** w przetwórstwie przemysłowym kształtuje się na poziomie plus 3,5 (plus 4,6 w listopadzie). Poprawę koniunktury sygnalizuje 14,2% badanych przedsiębiorstw, a jej pogorszenie – 10,7% (przed miesiącem odpowiednio 15,2% i 10,7%). Pozostałe przedsiębiorstwa uważają, że ich sytuacja nie ulega zmianie.

Diagnozy **produkcji** oraz **portfela zamówień** w grudniu są mniej korzystne od zgłaszanych w listopadzie. Zarówno prognozy w tym zakresie, jak i bieżąca **sytuacja finansowa** są gorsze od sygnalizowanych przed miesiącem. **Opóźnienia płatności** za sprzedane produkty nadal rosną. Stan **zapasów** wyrobów gotowych w niewielkim stopniu przekracza poziom uznawany przez przedsiębiorców za wystarczający w stosunku do zapotrzebowania. Przewidywane jest utrzymanie dotychczasowego stanu **zatrudnienia**. Dyrektorzy przedsiębiorstw zapowiadają, że **cenę** wyrobów przemysłowych mogą rosnąć, podobnie jak prognozowali przed miesiącem.

OGÓLNY KLIMAT KONIUNKTURY WEDŁUG KLAS WIELKOŚCI

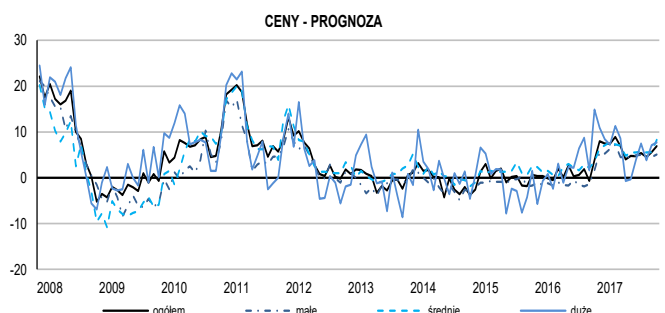
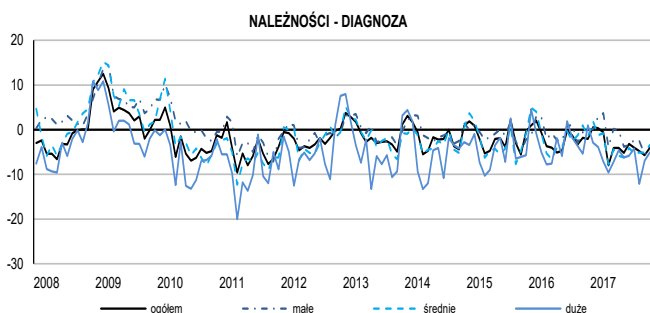
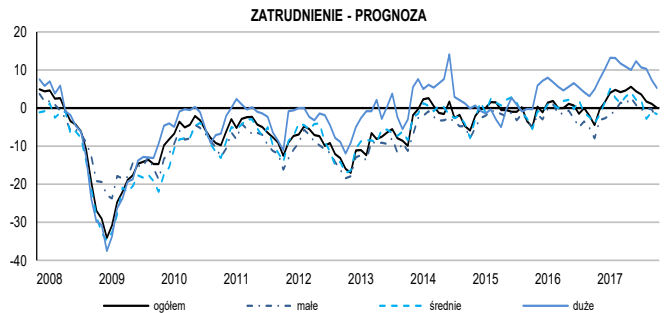
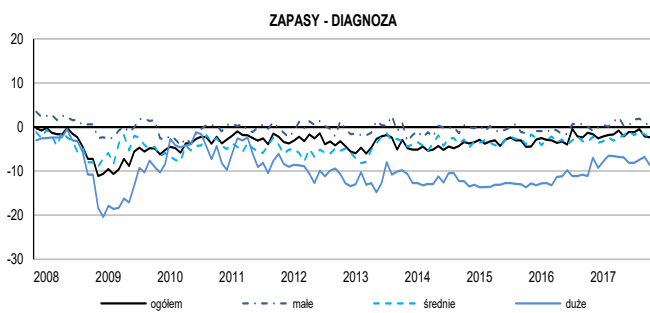
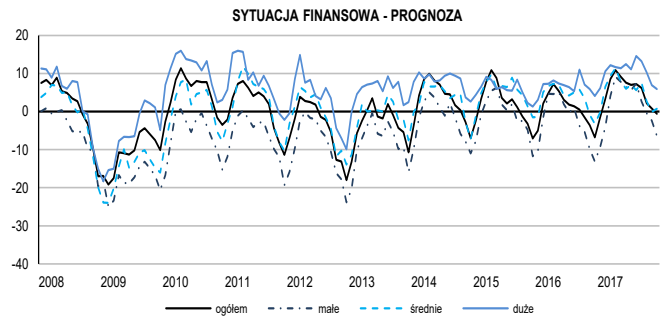
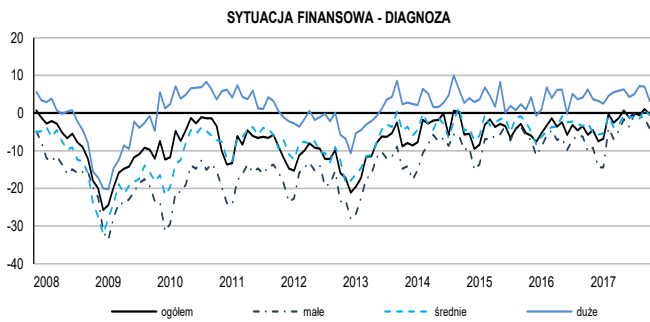
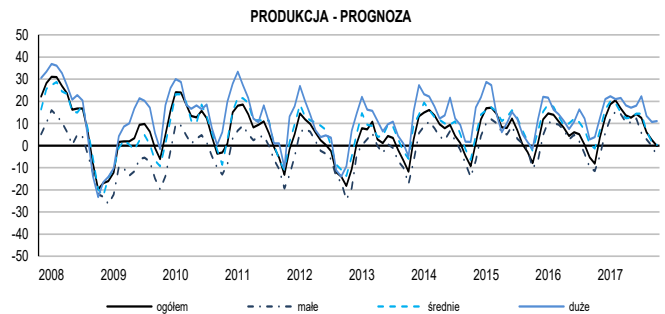
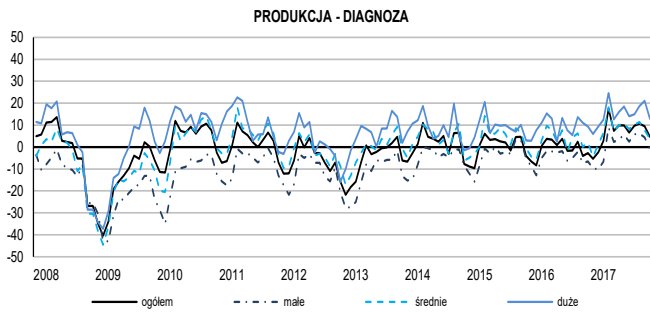
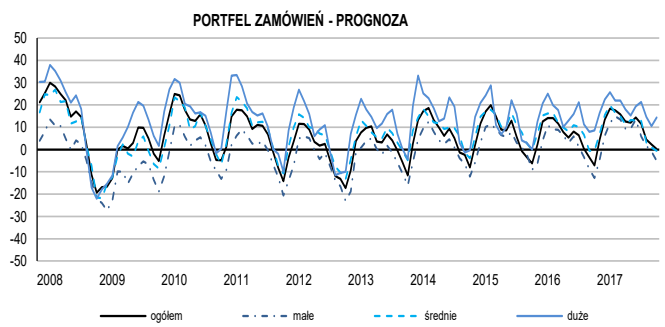
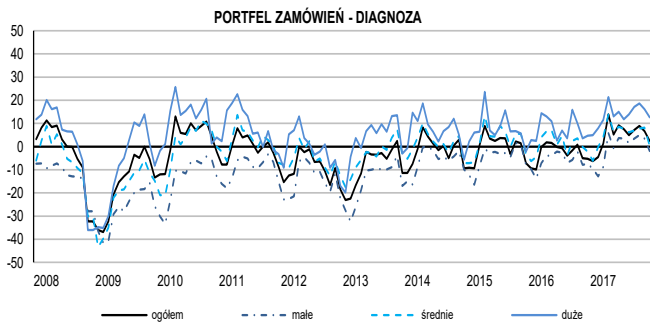


Najbardziej optymistycznie, podobnie jak w listopadzie, koniunkturę oceniają przedsiębiorstwa duże (o liczbie pracujących 250 i więcej osób). W jednostkach średnich (o liczbie pracujących od 50 do 249) oceny dotyczące koniunktury gospodarczej są pozytywne, zbliżone do odnotowanych w listopadzie. Opinie formułowane przez podmioty małe (o liczbie pracujących od 10 do 49 osób) są nieznacznie negatywne, gorsze od zgłaszanych przed miesiącem.

W większości działów przetwórstwa przemysłowego oceny ogólnego klimatu koniunktury są pozytywne. Najbardziej optymistyczne opinie dotyczące koniunktury formułują producenci wyrobów farmaceutycznych (plus 20,3 w grudniu, plus 12,4 w listopadzie), papieru i wyrobów z papieru (plus 18,5 w grudniu, plus 12,4 przed miesiącem), mebli (plus 15,2 w grudniu, plus 15,9 w listopadzie), pojazdów samochodowych, przyczep i naczep (plus 13,9 w grudniu, plus 14,7 przed miesiącem), gumy i wyrobów z gumy (plus 12,9 w grudniu, plus 12,6 w listopadzie), maszyn i urządzeń (plus 10,9 w grudniu, plus 7,0 przed miesiącem). Negatywne oceny koniunktury sygnalizują jedynie producenci odzieży (minus 7,5 w grudniu, minus 6,3 w listopadzie) oraz metali (minus 3,5 w grudniu, minus 3,2 w listopadzie).

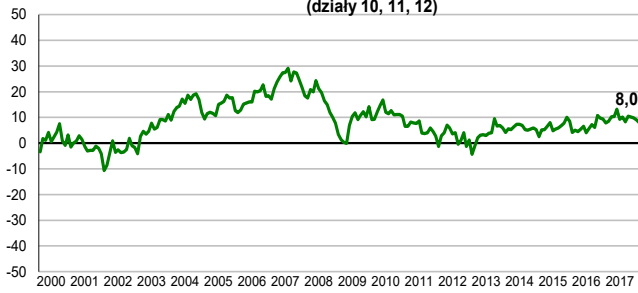
¹ Wyniki opracowano na podstawie danych uzyskanych od 3286 z ok. 3500 podmiotów objętych badaniem.

SYTUACJA PRZEDSIĘBIORSTW W POSZCZEGÓLNYCH KLASACH WIELKOŚCI - WYBRANE WSKAŹNIKI

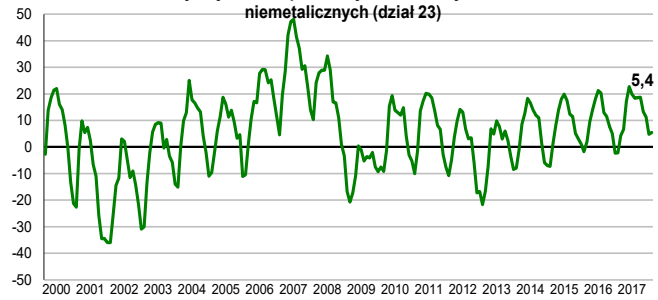


WSKAŹNIKI OGÓLNEGO KLIMATU KONIUNKTURY

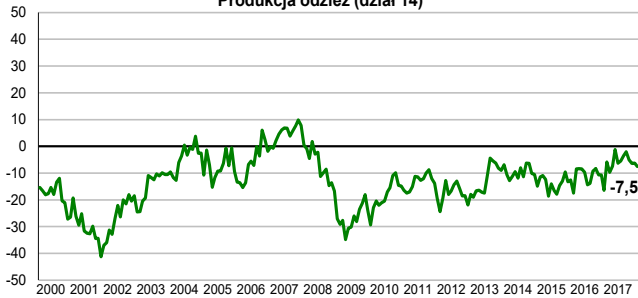
Produkcja artykułów spożywczych, napojów, wyrobów tytoniowych (działy 10, 11, 12)



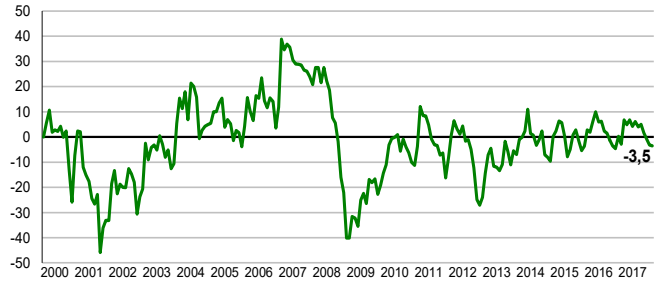
Produkcja wyrobów z pozostałych mineralnych surowców niemetalicznych (dział 23)



Produkcja odzież (dział 14)



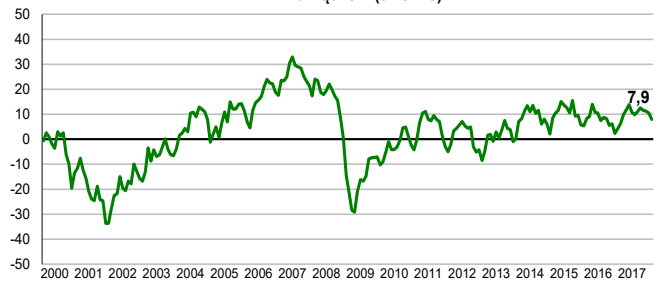
Produkcja metali (dział 24)



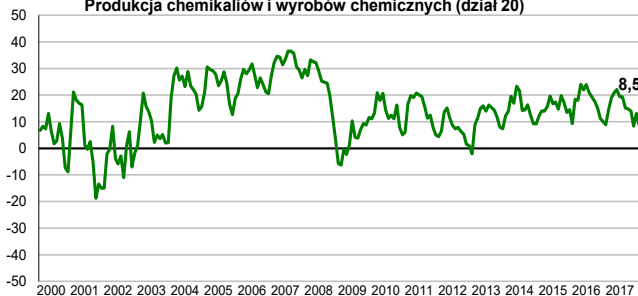
Produkcja wyrobów z drewna oraz korka (dział 16)



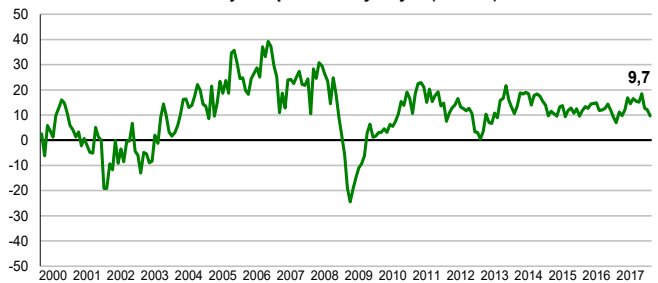
Produkcja metalowych wyrobów gotowych, z wyłączeniem maszyn i urządzeń (dział 25)



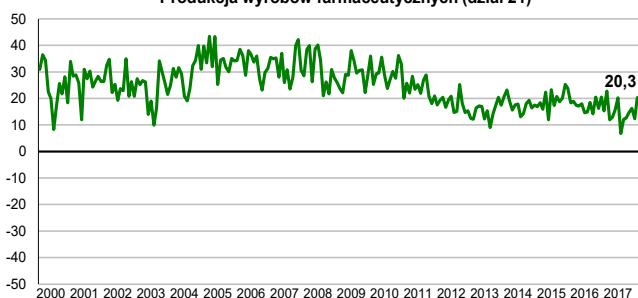
Produkcja chemikaliów i wyrobów chemicznych (dział 20)



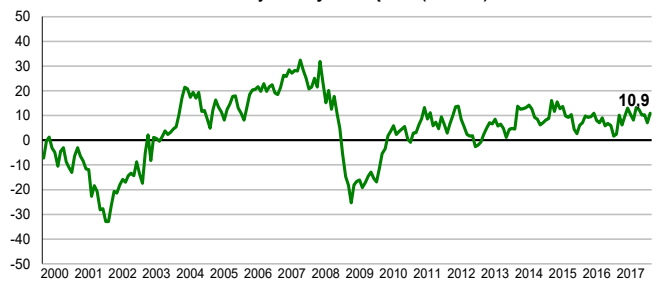
Produkcja urządzeń elektrycznych (dział 27)



Produkcja wyrobów farmaceutycznych (dział 21)



Produkcja maszyn i urządzeń (dział 28)



Produkcja wyrobów z gumy i tworzyw sztucznych (dział 22)

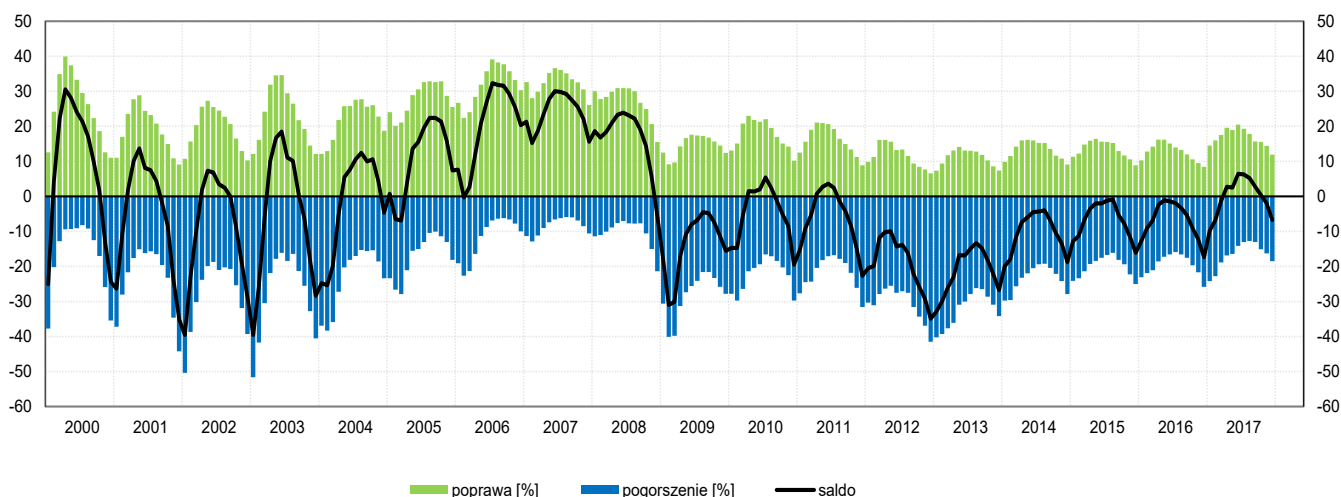


Produkcja pojazdów samochodowych, przyczep i naczep (dział 29)



2. Budownictwo¹

OGÓLNY KLIMAT KONIUNKTURY W SEKCJI BUDOWNICTWO

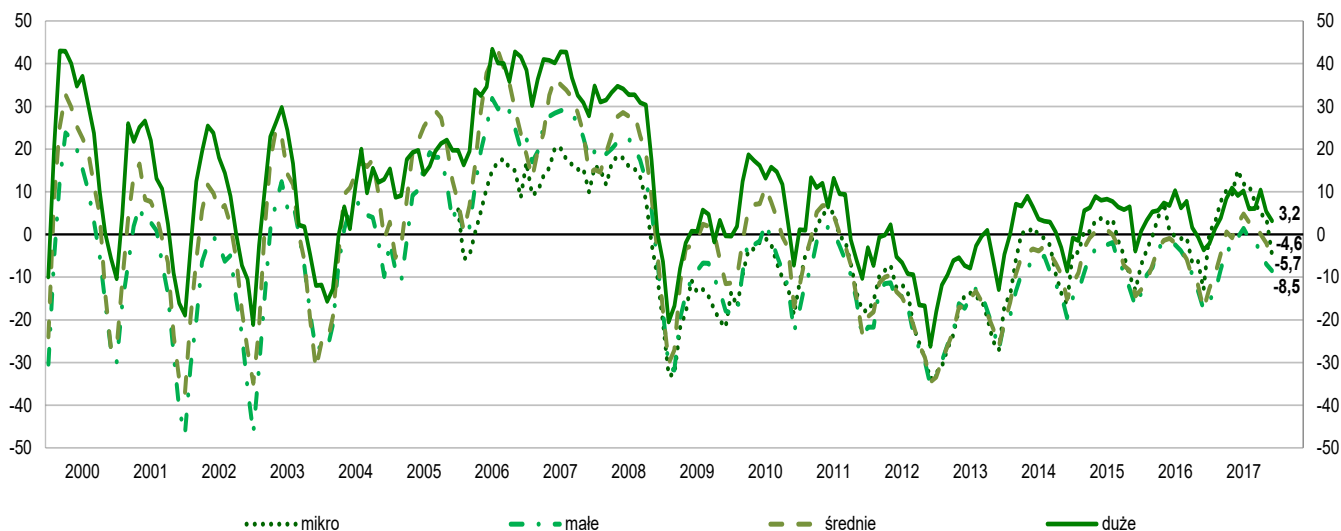


W grudniu ogólny klimat koniunktury w budownictwie kształtuje się na poziomie minus 6,7 (przed miesiącem minus 1,9). Poprawę koniunktury sygnalizuje 11,9% przedsiębiorstw, a jej pogorszenie – 18,5% (przed miesiącem odpowiednio 14,4% i 16,3%). Pozostałe przedsiębiorstwa uznają, że ich sytuacja nie ulega zmianie.

Oceny **portfela zamówień** i **produkcji budowlano-montażowej** są bardziej negatywne od zgłaszanych w listopadzie. Bieżąca **sytuacja finansowa** oceniana jest niekorzystnie, podobnie jak przed miesiącem. Odpowiednie oczekiwania są bardziej pesymistyczne od przewidywań formułowanych w listopadzie. Nadal sygnalizowany jest wzrost **opóźnień płatności** za wykonane roboty budowlano-montażowe. Grudzień jest trzecim z kolei miesiącem, w którym prognozowane jest ograniczenie **zatrudnienia**. Zapowiadany jest nieznaczny wzrost **cen** robót budowlano-montażowych, zbliżony do przewidywanego w listopadzie.

Spośród badanych podmiotów 30,5% (przed rokiem 24,0%) planuje prowadzenie prac budowlano-montażowych za granicą. Dyrektorzy tych przedsiębiorstw formułują niekorzystne prognozy dotyczące **portfela zamówień na roboty budowlano-montażowe na rynkach zagranicznych**, najgorsze od stycznia br.

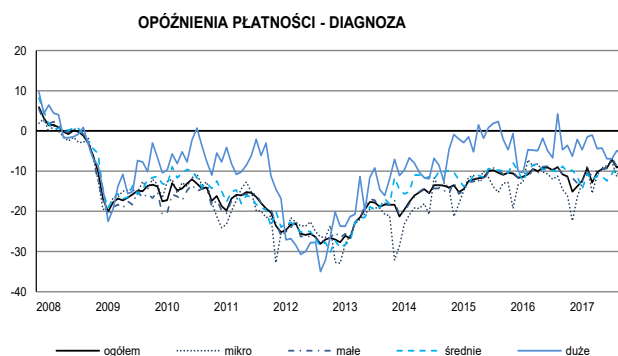
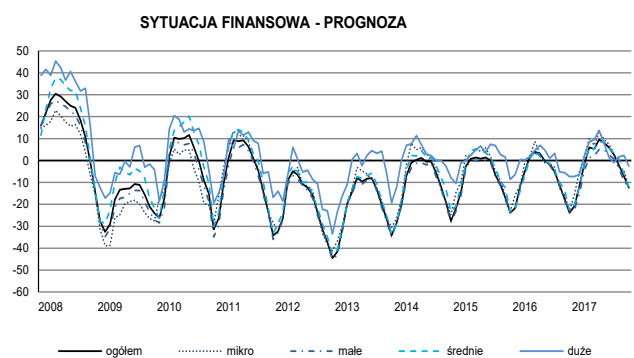
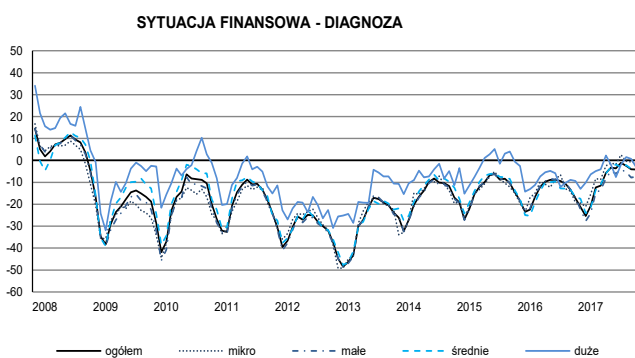
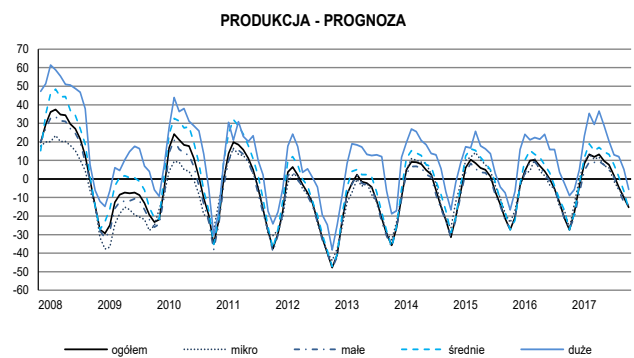
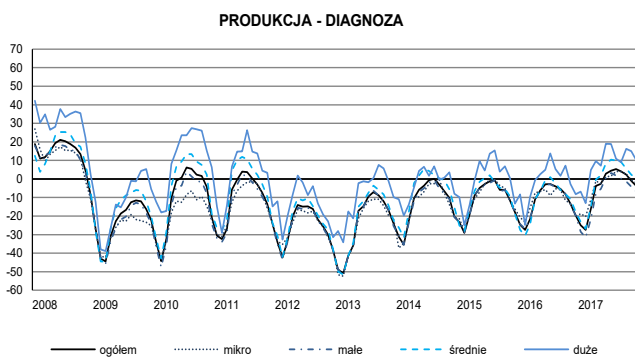
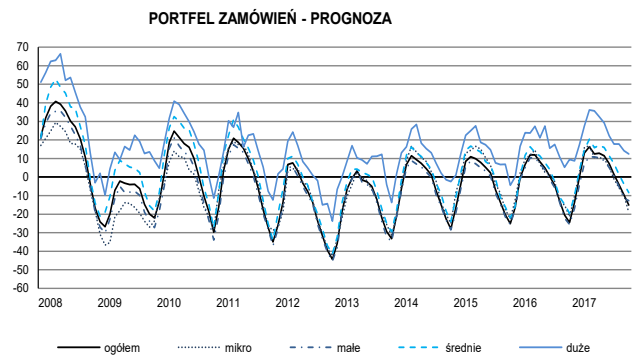
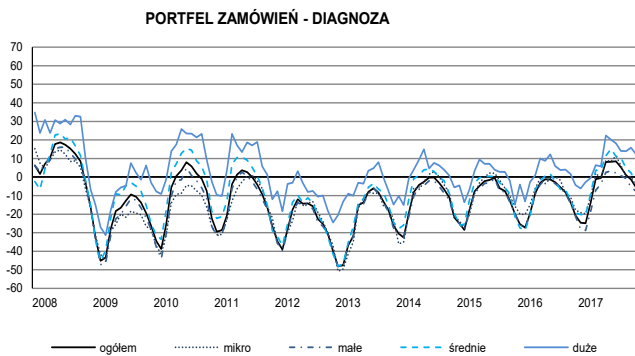
OGÓLNY KLIMAT KONIUNKTURY WEDŁUG KLAS WIELKOŚCI



¹ Wyniki opracowano na podstawie danych uzyskanych od 4106 z ok. 5000 podmiotów objętych badaniem.

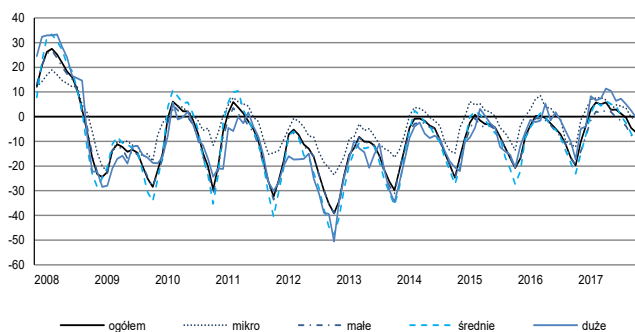
SYTUACJA PRZEDSIĘBIORSTW W POSZCZEGÓLNYCH KLASACH WIELKOŚCI - WYBRANE WSKAŹNIKI

W grudniu oceny ogólnego klimatu koniunktury są pozytywne jedynie w jednostkach dużych (o liczbie pracujących 250 i więcej osób), również diagnozy portfela zamówień i produkcji budowlano-montażowej w tych przedsiębiorstwach są korzystne. Prognozy portfela zamówień, produkcji budowlano-montażowej i sytuacji finansowej formułowane przez jednostki wszystkich klas wielkości (z wyjątkiem przewidywań dyrektorów przedsiębiorstw dużych dotyczących portfela zamówień) są pesymistyczne.

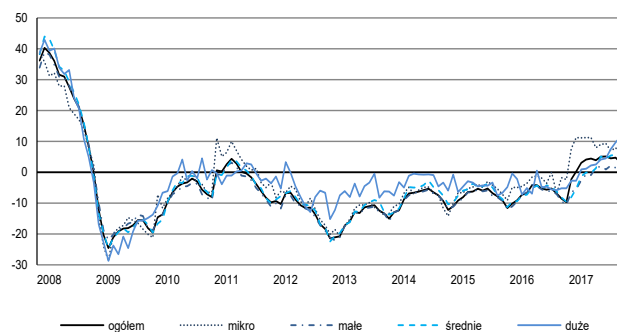


SYTUACJA PRZEDSIĘBIORSTW W POSZCZEGÓLNYCH KLASACH WIELKOŚCI - WYBRANE WSKAŹNIKI cd.

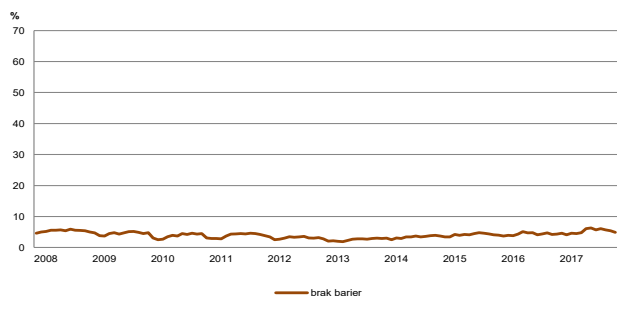
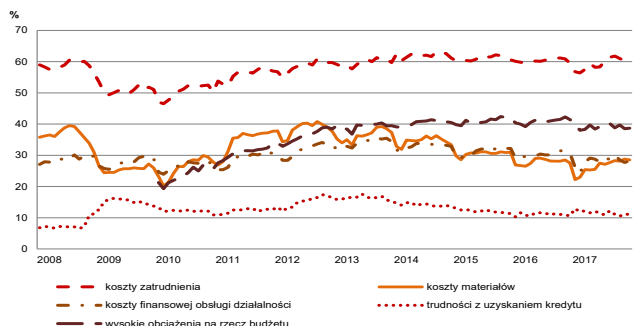
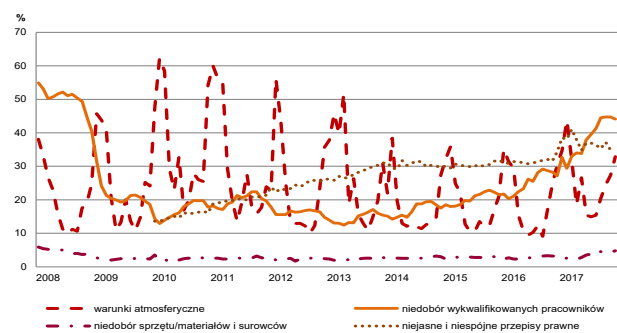
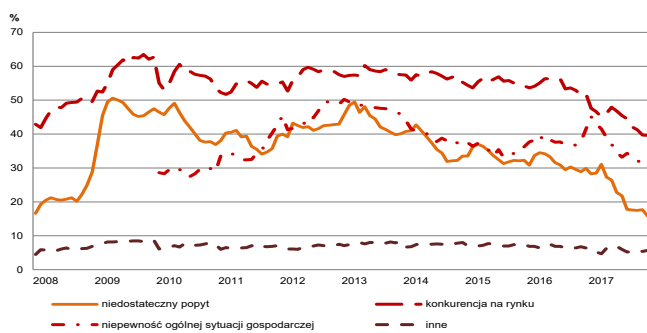
ZATRUDNIENIE - PROGNOZA



CENY - PROGNOZA

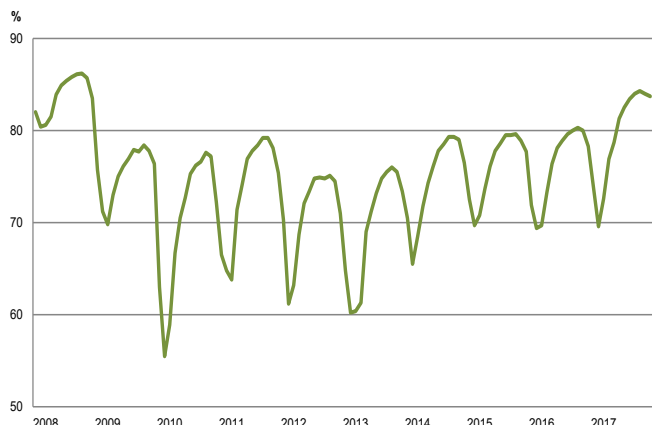


BARIERY DZIAŁALNOŚCI



W grudniu br. 4,9% przedsiębiorców deklaruje, że nie napotyka na **bariery w prowadzeniu bieżącej działalności** (4,3% przed rokiem). Największe trudności napotymane przez przedsiębiorstwa zgłaszające bariery związane są z kosztami zatrudnienia (60,1% w grudniu br., 59,5% przed rokiem). Stopniowo zwiększające się od połowy 2013 r. znaczenie bariery związanej z niedoborem wykwalifikowanych pracowników od kilku miesięcy utrzymuje się na zbliżonym, wysokim poziomie (w porównaniu z grudniem 2016 r. wzrosło w największym stopniu – z 27,2% do 44,1%). W skali roku najbardziej zmniejszyły się trudności związane z niedostatecznym popytem (z 29,9% do 15,8%) – znaczenie tej bariery spada stopniowo od kwietnia 2017 r. – oraz konkurencją na rynku (z 52,0% do 39,6%).

WYKORZYSTANIE MOCY PRODUKCYJNYCH

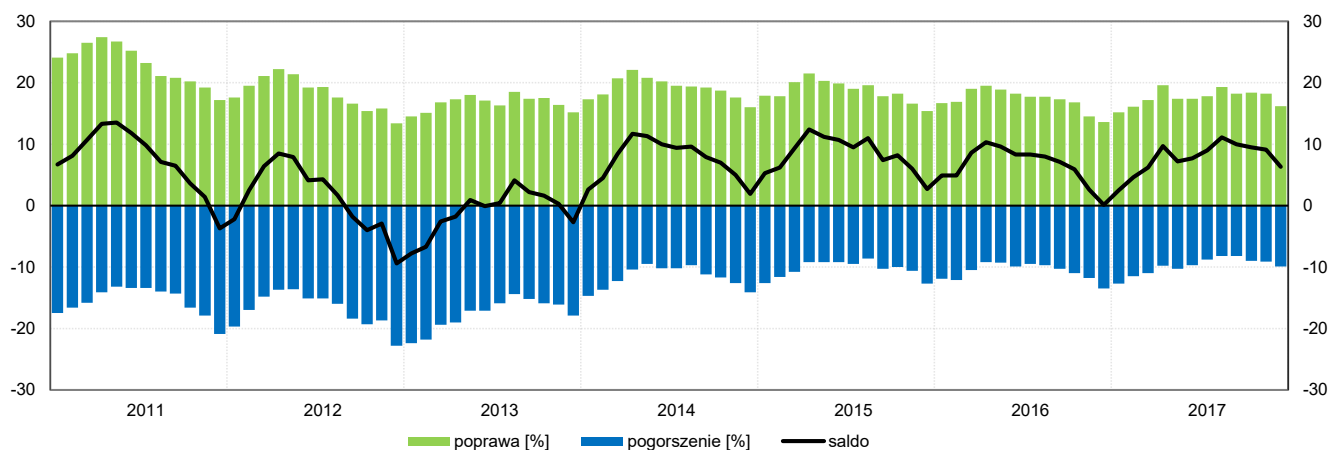


Od 2013 r. zwiększa się stopniowo **wykorzystanie mocy produkcyjnych** (73,4% w grudniu 2013 r., 76,5% w grudniu 2014 r.). W grudniu br. kształtuje się ono na poziomie 83,7%, wyższym od odnotowanego w analogicznym miesiącu ostatnich dwóch lat (78,3% przed rokiem, 77,7% w grudniu 2015 r.).

W bieżącym miesiącu 8,1% przedsiębiorstw budowlanych ocenia swoje **aktualne moce produkcyjne** (przy posiadanym portfelu zamówień i przewidywanych zmianach popytu) jako zbyt duże, 78,5% jako wystarczające, a 13,4% jako zbyt małe (przed rokiem odpowiednio: 16,4%, 71,8%, 11,8%).

3. Handel hurtowy¹

OGÓLNY KLIMAT KONIUNKTURY W HANDLU HURTOWYM

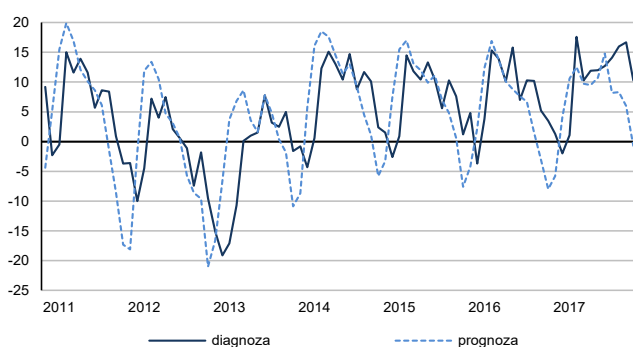


Ogólny klimat koniunktury w **handlu hurtowym** kształtuje się w grudniu na poziomie plus 6,3 (plus 9,1 w listopadzie). Poprawę koniunktury sygnalizuje 16,2% badanych przedsiębiorstw, pogorszenie – 9,9% (przed miesiącem odpowiednio 18,2% i 9,1%). Pozostałe podmioty uznają, że ich sytuacja nie ulega zmianie.

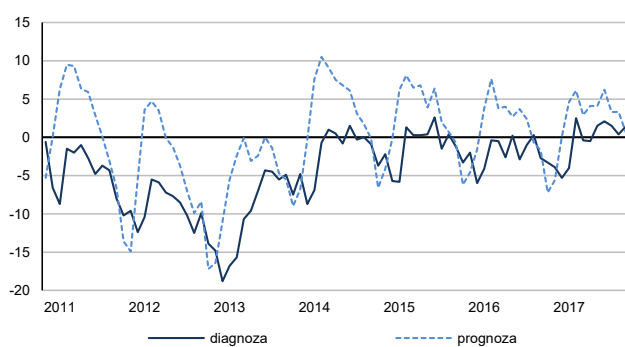
Oceny **sprzedaży** są optymistyczne, choć ostrożniejsze od zgłaszanych w ostatnich sześciu miesiącach; utrzymują się pozytywne diagnozy **sytuacji finansowej**. Przewidywania w tym zakresie są niekorzystne, po raz pierwszy od stycznia br. Stan **zapasów** towarów jest nadal uznawany przez przedsiębiorców za nadmierny, w związku z tym planowany jest spadek **zamówień towarów** u dostawców. Prognozowane jest zwiększenie **zatrudnienia**, zbliżone do oczekiwanego w listopadzie. Przedsiębiorcy przewidują, że **ceny** towarów będą rosnąć nieznacznie szybciej niż zapowiadano przed miesiącem.

SYTUACJA PRZEDSIĘBIORSTW - WYBRANE WSKAŹNIKI

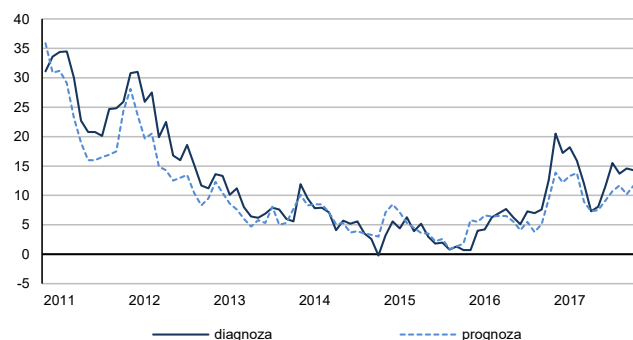
SPRZEDAŻ - OGÓŁEM



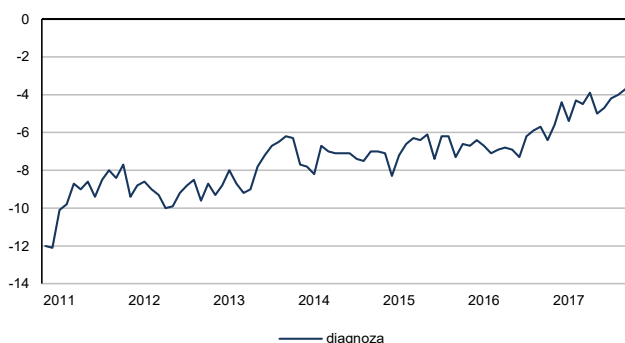
SYTUACJA FINANSOWA - OGÓŁEM



CENY - OGÓŁEM

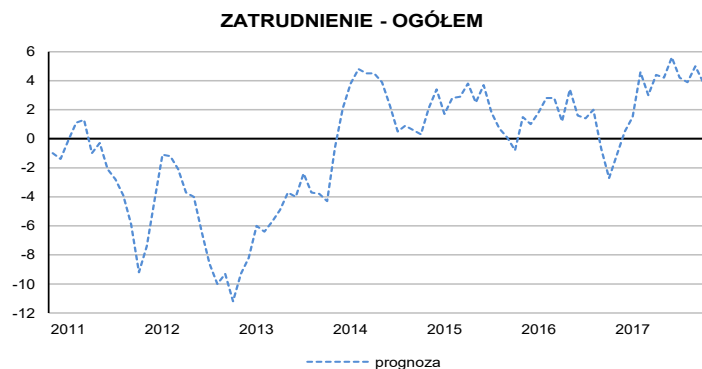


ZAPASY - OGÓŁEM

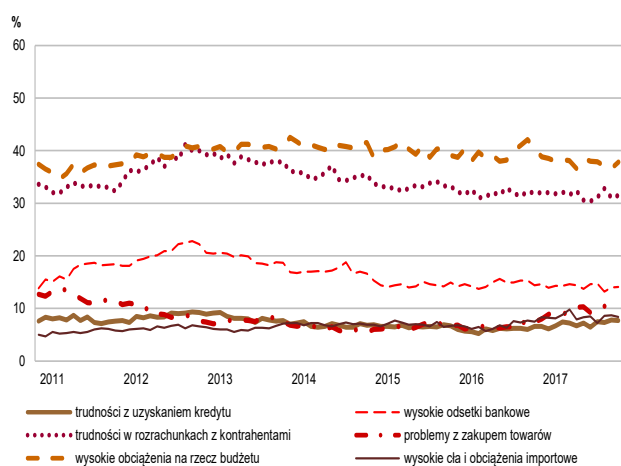
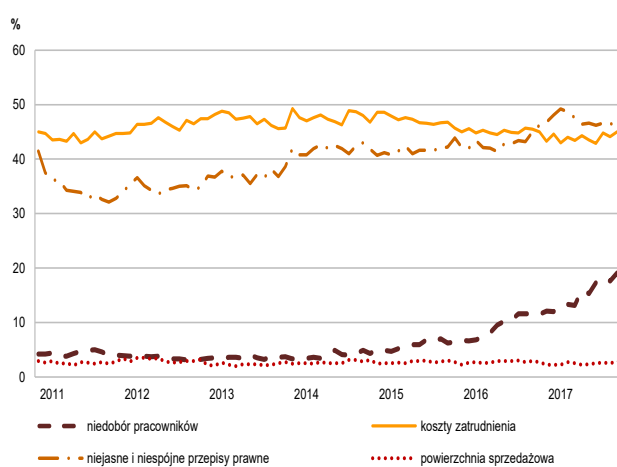
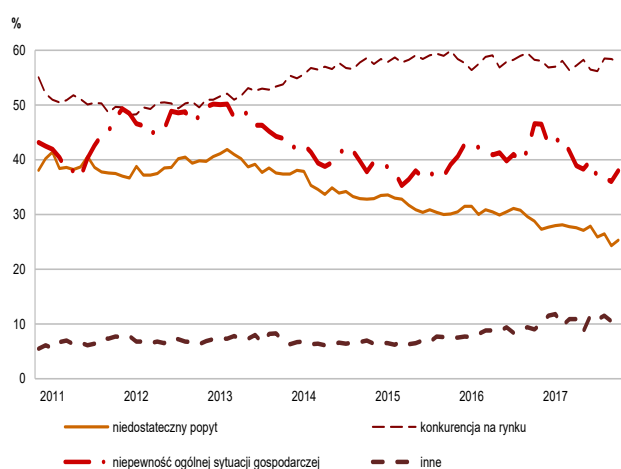


¹ Wyniki opracowano na podstawie danych uzyskanych od 3730 z ok. 4400 podmiotów objętych badaniem.

SYTUACJA PRZEDSIĘBIORSTW - WYBRANE WSKAŹNIKI cd.



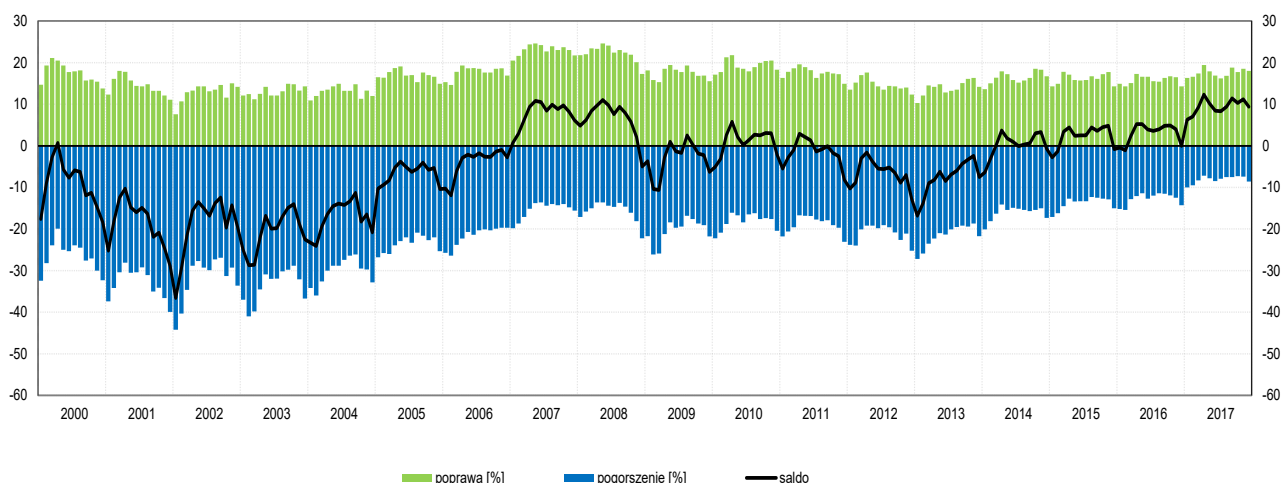
BARIERY DZIAŁALNOŚCI



Spośród badanych jednostek, w grudniu br. 6,2% podmiotów (5,8% przed rokiem) nie odczuwa żadnych **barier w prowadzeniu bieżącej działalności**. Największe trudności napotykanymi przez przedsiębiorców zgłaszających bariery związane są z konkurencją na rynku (57,9% w grudniu br., 58,3% w analogicznym miesiącu ub. r.). Od początku 2015 r. firmy zgłaszają stopniowy wzrost odczuwania trudności związanych z niedoborem pracowników (choć w porównaniu z ubiegłym miesiącem odnotowano niewielki spadek w tym zakresie) – jest to bariera, której znaczenie najbardziej wzrosło w ujęciu rocznym (17,1% w grudniu br., 11,5% przed rokiem). Bariery, której znaczenie w skali roku spadło w największym stopniu jest niepewność ogólnej sytuacji gospodarczej (z 46,6% do 38,0%).

4. Handel detaliczny¹

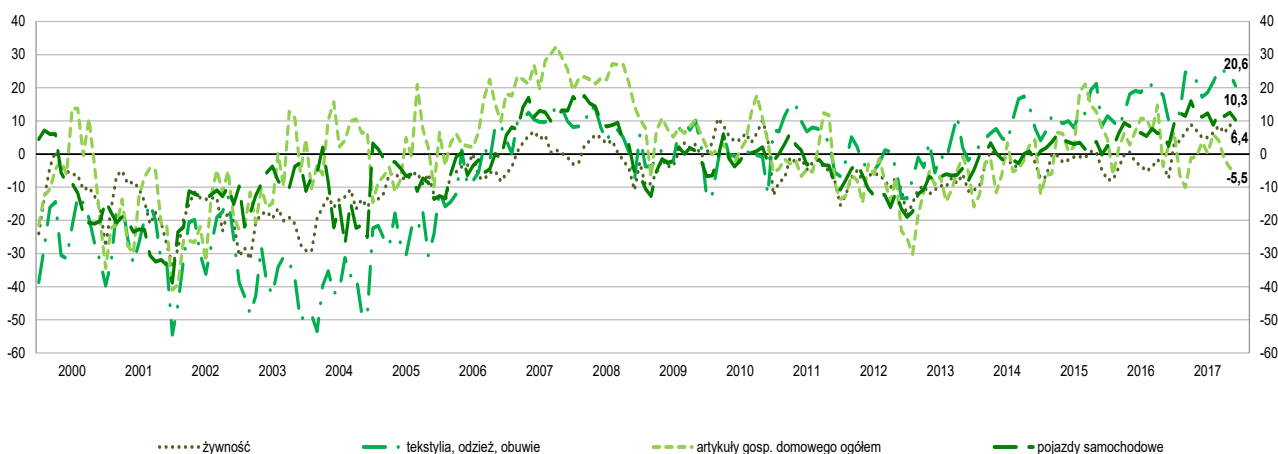
OGÓLNY KLIMAT KONIUNKTURY W HANDLU DETALICZNYM



Ogólny klimat koniunktury w **handlu detalicznym** kształtuje się w grudniu na poziomie plus 9,4 (plus 11,2 w listopadzie). Poprawę koniunktury sygnalizuje 18,0% badanych przedsiębiorstw, pogorszenie – 8,6% (przed miesiącem odpowiednio 18,5% i 7,4%). Pozostałe podmioty uznają, że ich sytuacja nie ulega zmianie.

Utrzymują się korzystne diagnozy **sprzedaży** oraz **sytuacji finansowej**. Odpowiednie przewidywania są również pozytywne, choć ostrożniejsze od formułowanych w ostatnich czterech miesiącach. Stan **zapasów** towarów jest nadal uznawany za nadmierny, w związku z tym możliwy jest wolniejszy wzrost **zamówień towarów** u dostawców. Prognozowane jest niewielkie zwiększenie **zatrudnienia**, choć mniejsze od zapowiadanego w listopadzie. Dyrektorzy firm przewidują wzrost **cen**, zbliżony do planowanego przed miesiącem.

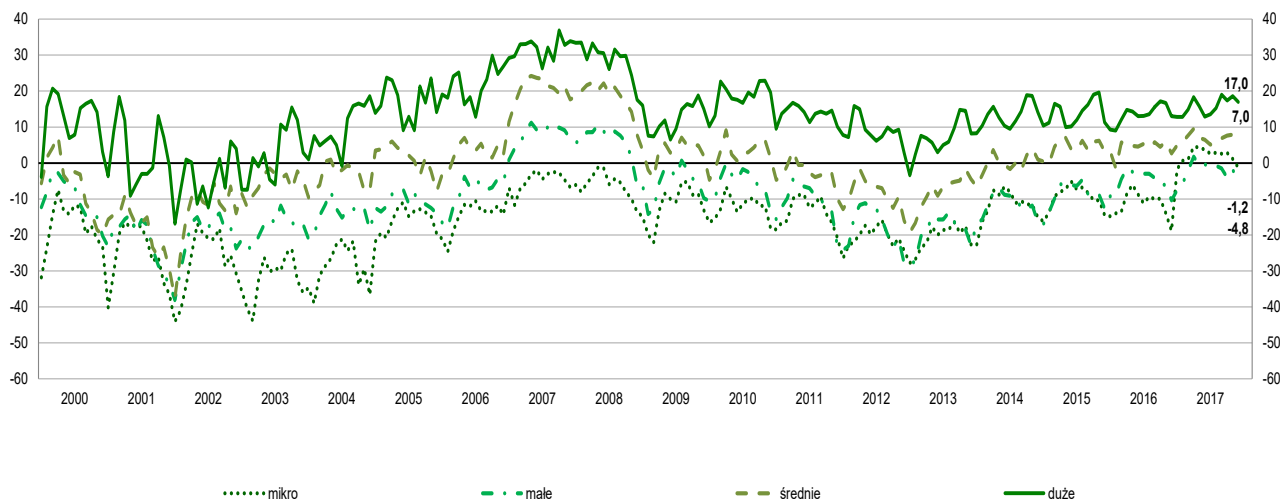
OGÓLNY KLIMAT KONIUNKTURY WEDŁUG WYBRANYCH BRANŻ



W bieżącym miesiącu w większości **prezentowanych branż handlowych** oceny koniunktury są pozytywne: tekstylia, odzież, obuwie (plus 20,6 w grudniu, plus 24,2 w listopadzie), pojazdy samochodowe (plus 10,3 w grudniu, plus 12,5 miesiąc wcześniej) oraz żywność (plus 6,4 w grudniu, plus 8,8 w listopadzie). Jako jedyne koniunkturę negatywnie oceniają jednostki z branży artykuły gospodarstwa domowego ogółem (minus 5,5 w grudniu, minus 4,2 przed miesiącem).

¹ Wyniki opracowano na podstawie danych uzyskanych od 4157 z ok. 5100 podmiotów objętych badaniem.

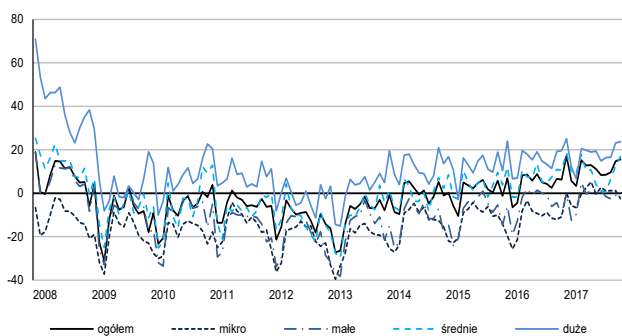
OGÓLNY KLIMAT KONIUNKTURY WEDŁUG KLAS WIELKOŚCI



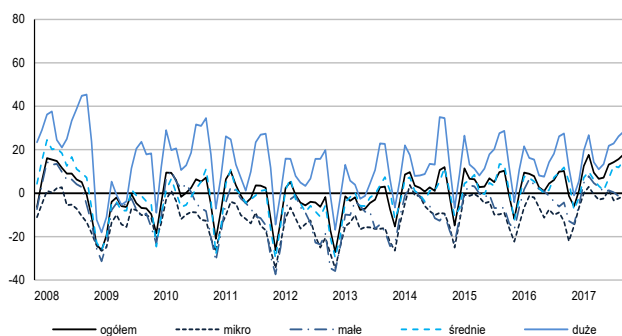
W grudniu, w podziale na **klasy wielkości** ogólny klimat koniunktury optymistycznie oceniają jednostki średnie i duże (o liczbie pracujących 50 i więcej osób). Niekorzystne i gorsze niż przed miesiącem oceny w tym zakresie zgłaszają firmy o liczbie pracujących do 49 osób.

SYTUACJA PRZEDSIĘBIORSTW W POSZCZEGÓLNYCH KLASACH WIELKOŚCI - WYBRANE WSKAŹNIKI

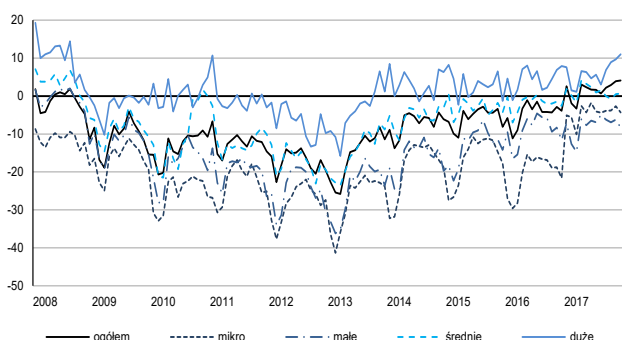
SPRZEDAŻ - DIAGNOZA



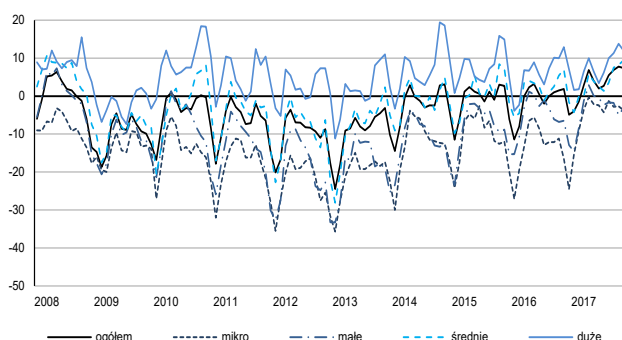
SPRZEDAŻ - PROGNOZA



SYTUACJA FINANSOWA - DIAGNOZA

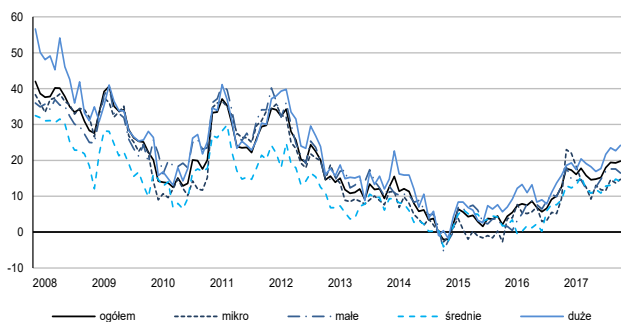


SYTUACJA FINANSOWA - PROGNOZA

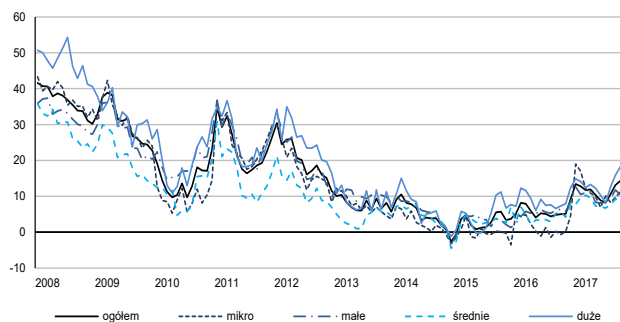


SYTUACJA PRZEDSIĘBIORSTW W POSZCZEGÓLNYCH KLASACH WIELKOŚCI - WYBRANE WSKAŹNIKI cd.

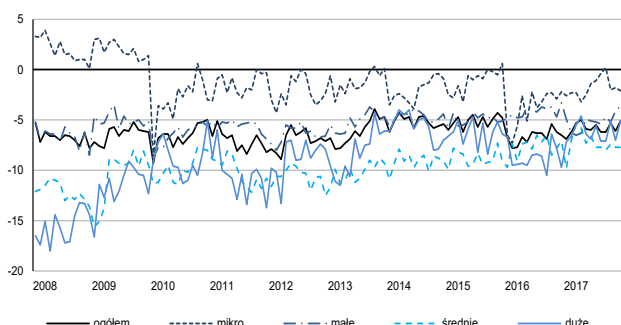
CENY - DIAGNOZA



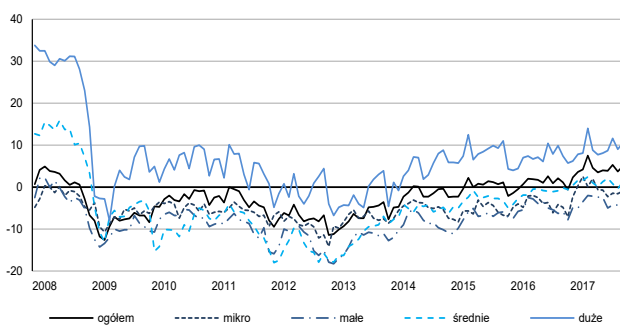
CENY - PROGNOZA



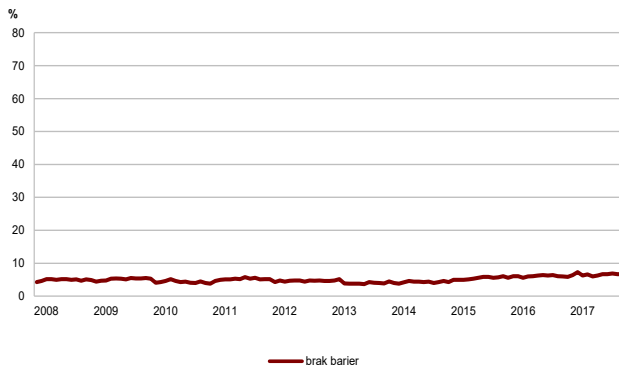
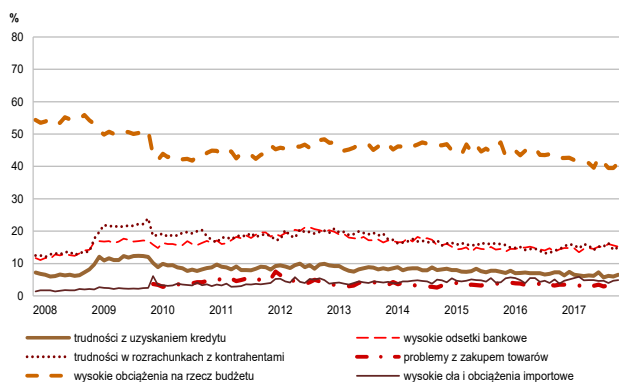
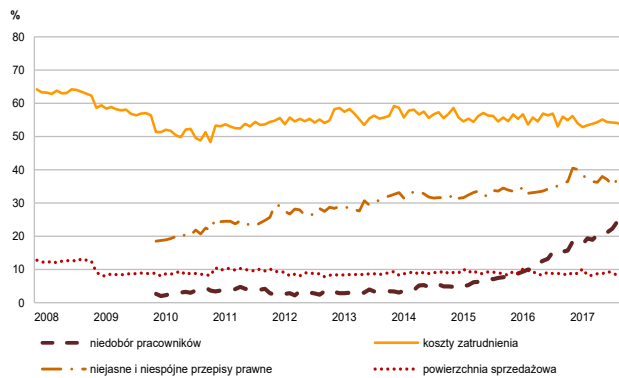
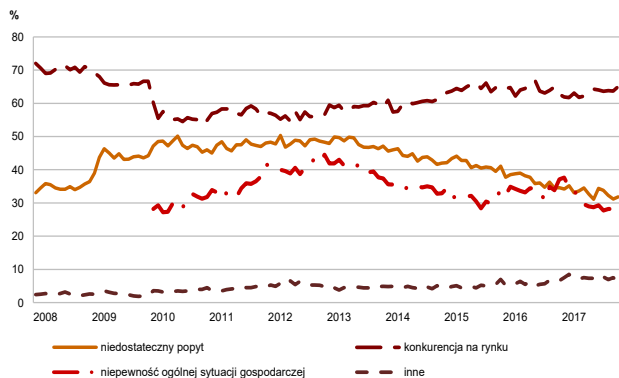
ZAPASY - DIAGNOZA



ZATRUDNIENIE - PROGNOZA



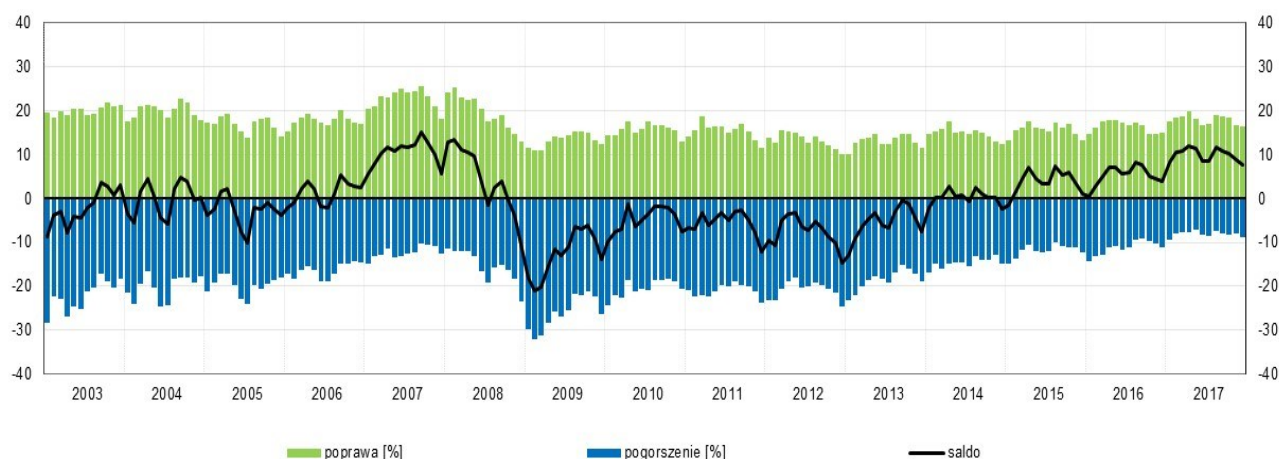
BARIERY DZIAŁALNOŚCI



Spośród badanych jednostek, w grudniu br. 6,8% podmiotów (5,9% przed rokiem) nie odczuwa żadnych **barier w prowadzeniu bieżącej działalności**. Wciąż największe trudności napotykanne przez przedsiębiorców zgłaszających występowanie barier związane są z konkurencją na rynku (65,0% w grudniu br., 62,7% w analogicznym miesiącu ub. r.) oraz kosztami zatrudnienia (54,2% w grudniu br., 54,9% przed rokiem). Od połowy 2015 r. firmy zgłaszały wzrost trudności związanych z niedoborem pracowników, w bieżącym miesiącu są one zbliżone do sygnalizowanych przed miesiącem; jest to jednak bariera, której uciążliwość najbardziej wzrosła w skali roku (24,0% w grudniu br., 15,7% przed rokiem). Bariery, której odczuwanie w ujęciu rocznym zmniejszyło się najbardziej jest niepewność ogólnej sytuacji gospodarczej (z 37,1% do 27,9%).

5. Usługi¹

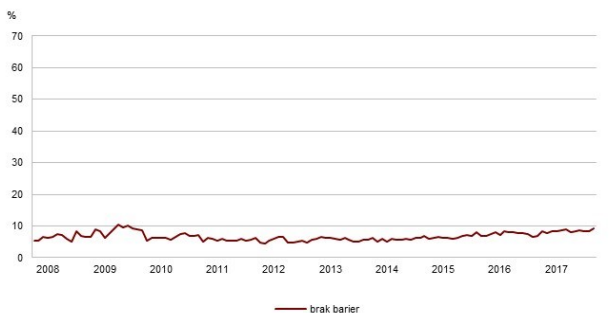
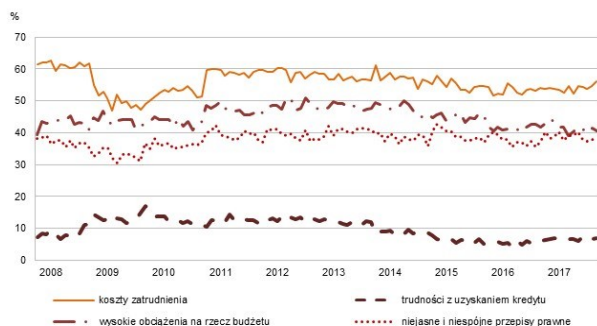
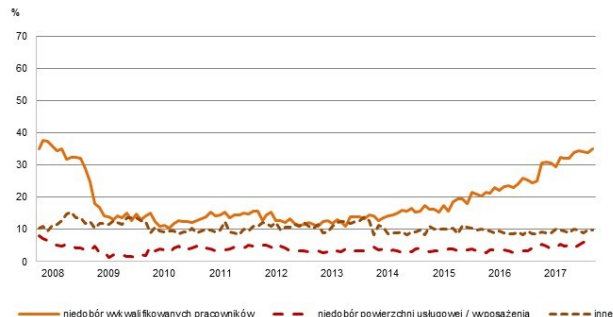
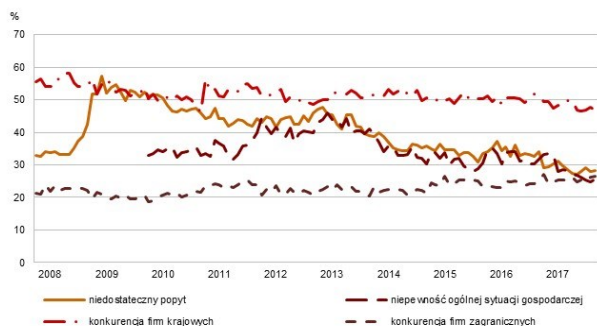
OGÓLNY KLIMAT KONIUNKTURY W SEKCJI TRANSPORT I GOSPODARKA MAGAZYNOWA



W grudniu wskaźnik ogólnego klimatu koniunktury w sekcji **transport i gospodarka magazynowa** kształtuje się na poziomie plus 7,8 (przed miesiącem plus 8,8). Poprawę koniunktury odnotowuje 16,4% badanych firm, a jej pogorszenie – 8,7% (w listopadzie odpowiednio 16,8% i 7,9%). Pozostałe jednostki uznają, że ich sytuacja nie ulega zmianie.

W grudniu nieznacznie pogorszyły się diagnozy **popytu, sprzedaży i sytuacji finansowej** w stosunku do odnotowanych przed miesiącem. Prognozy w tym zakresie są pesymistyczne (przewidywania popytu są negatywne po raz pierwszy od stycznia 2017 r., a sprzedaży – po raz pierwszy od grudnia 2016 r.). Odnotowywany jest niewielki wzrost **opóźnień płatności** za wykonane usługi. Kierujący jednostkami planują zwiększenie **zatrudnienia**, zbliżone do zapowiadanego w listopadzie. **Ceny** usług w najbliższych trzech miesiącach mogą rosnąć szybciej niż prognozowano w listopadzie.

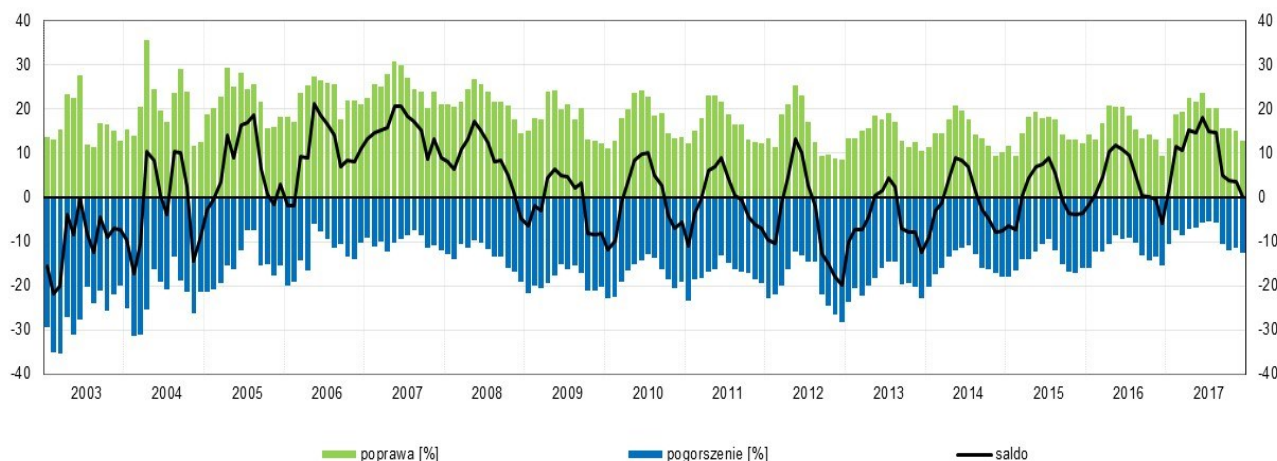
BARIERY DZIAŁALNOŚCI



Odsetek przedsiębiorców nieodczuwających żadnych **barier w prowadzeniu bieżącej działalności** kształtuje się na poziomie 9,2% (przed rokiem 7,0%). Największe trudności wskazywane przez firmy zgłaszające bariery związane są z kosztami zatrudnienia (56,1% w grudniu br., 54,1% przed rokiem) oraz konkurencją firm krajowych (46,9% w grudniu br., 51,3% przed rokiem). Od 2014 r. rośnie uciążliwość bariery związanej z niedoborem wykwalifikowanych pracowników – jej znaczenie w skali roku wśród wszystkich barier wzrosło w największym stopniu (z 25,0% do 35,0%). Rzadziej niż w grudniu ub. r. kierujący jednostkami wskazują bariery związane z niepewnością ogólnej sytuacji gospodarczej (z 31,7% do 25,7%) oraz niedostatecznym popytem (z 34,1% do 28,4%).

¹ Wyniki opracowano na podstawie danych uzyskanych od 4241 z ok. 5000 podmiotów objętych badaniem.

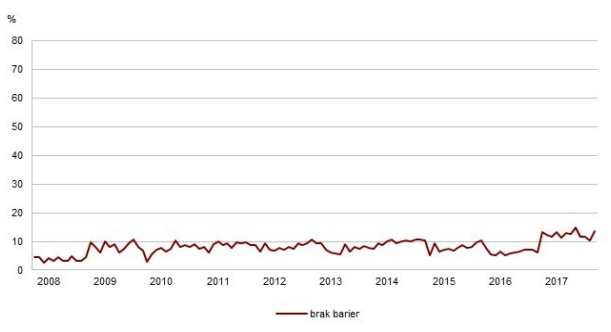
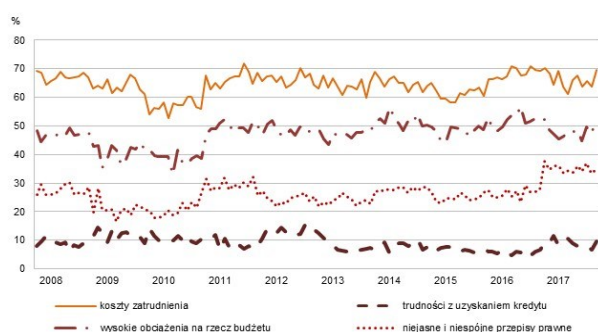
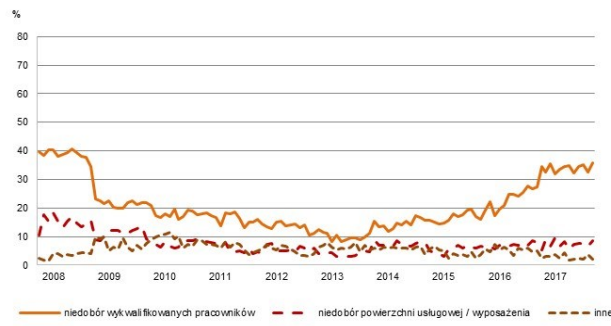
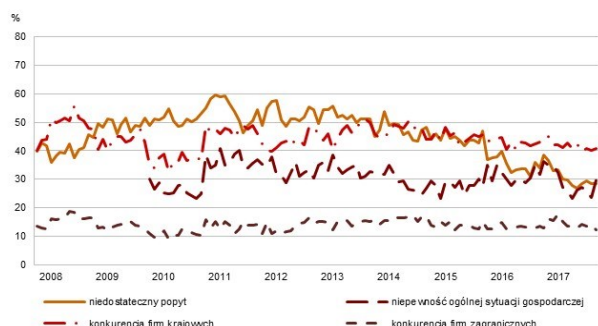
OGÓLNY KLIMAT KONIUNKTURY W SEKCJI ZAKWATEROWANIE I GASTRONOMIA



W grudniu wskaźnik ogólnego klimatu koniunktury w sekcji **zakwaterowanie i gastronomia** kształtuje się na poziomie plus 0,1 (przed miesiącem plus 3,6). Poprawę koniunktury odnotowuje 12,8% badanych firm, a jej pogorszenie – 12,7% (w listopadzie odpowiednio 15,0% i 11,4%). Pozostałe jednostki uznają, że ich sytuacja nie ulega zmianie.

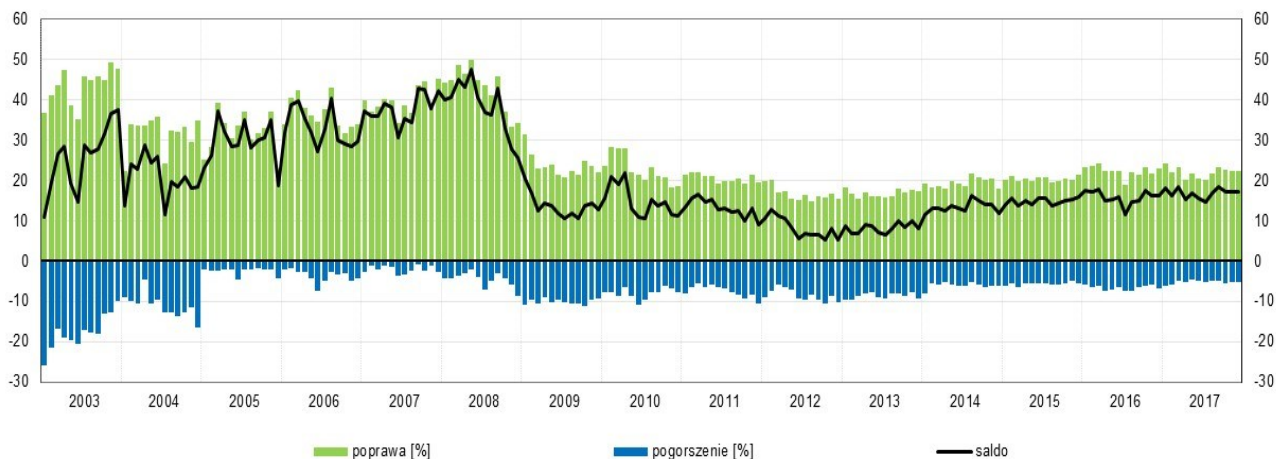
Bieżący **popyt i sprzedaż** są oceniane bardziej negatywnie niż przed miesiącem. Przewidywania w tym zakresie są również pesymistyczne, zbliżone do zgłaszanych w listopadzie. Utrzymują się negatywne diagnozy **sytuacji finansowej**, prognozy w tym zakresie są bardziej pesymistyczne od sygnalizowanych w listopadzie. Zgłaszany jest nieznaczny wzrost **opóźnień płatności** za wykonane usługi. Dyrektorzy jednostek przewidują niewielkie redukcje **zatrudnienia**. W najbliższych trzech miesiącach można spodziewać się niewielkiego wzrostu **cen** usług.

BARIERY DZIAŁALNOŚCI



Odsetek przedsiębiorców nieodczuwających żadnych **barier w prowadzeniu bieżącej działalności** kształtuje się na poziomie 13,6% (przed rokiem 6,1%). Największe trudności napotymane przez jednostki zgłaszające bariery związane są z kosztami zatrudnienia (69,5% w grudniu br., 69,2% przed rokiem). W porównaniu z grudniem ub. r. w największym stopniu wzrosło znaczenie barier związanych z niedoborem wykwalifikowanych pracowników (z 27,4% do 35,8%) oraz z niejasnymi i niespójnymi przepisami prawnymi (z 27,7% do 34,8%), a spadło – bariery związanej z niedostatecznym popytem (z 34,0% do 28,5%).

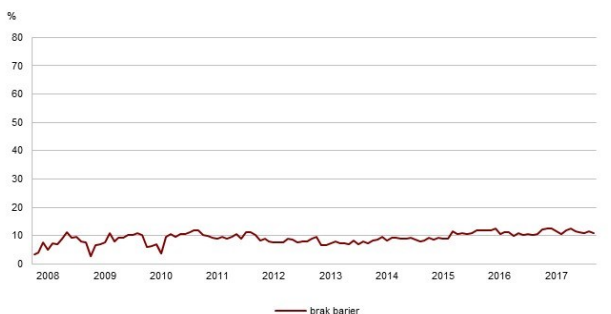
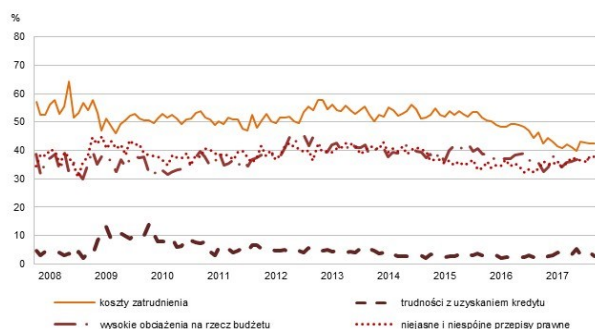
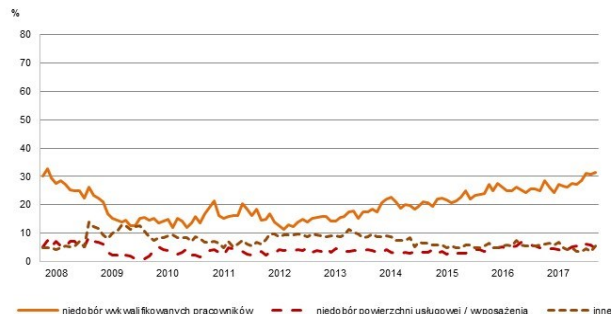
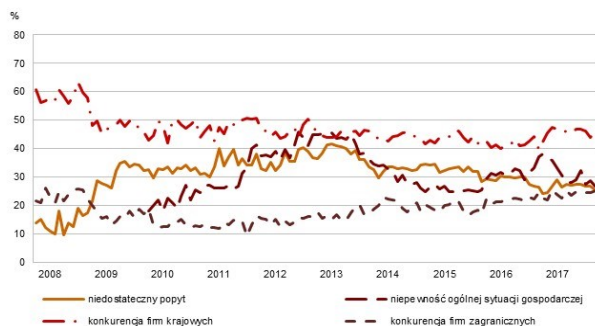
OGÓLNY KLIMAT KONIUNKTURY W SEKCJI INFORMACJA I KOMUNIKACJA



W grudniu wskaźnik ogólnego klimatu koniunktury w sekcji **informacja i komunikacja** kształtuje się, podobnie jak przed miesiącem, na poziomie plus 17,1. Poprawę koniunktury odnotowuje 22,3% badanych firm, a jej pogorszenie – 5,2% (w listopadzie odpowiednio 22,4% i 5,3%). Pozostałe jednostki uznają, że ich sytuacja nie ulega zmianie.

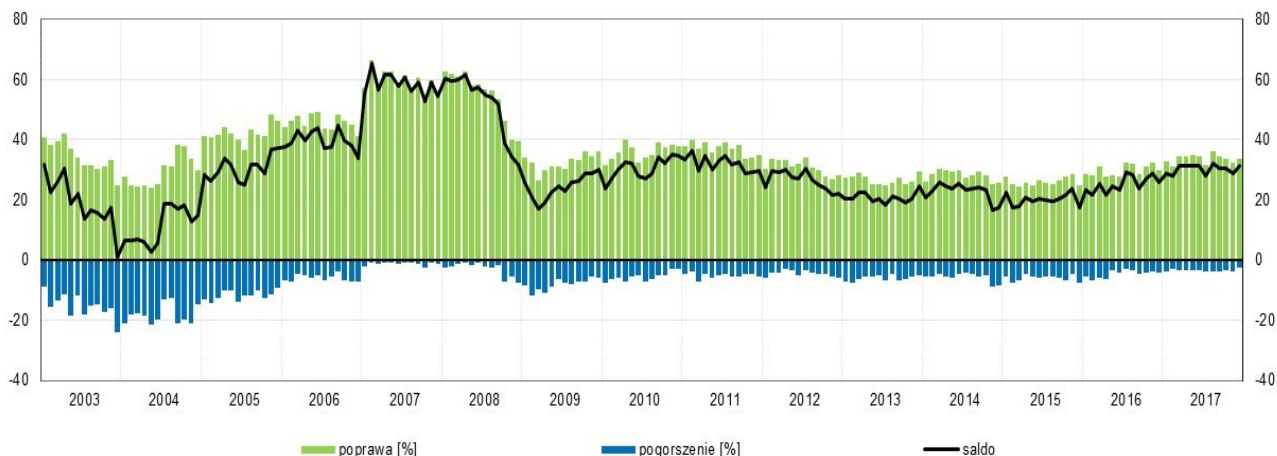
Bieżący **popyt** i **sytuacja finansowa** są oceniane korzystnie, podobnie jak przed miesiącem; diagnozy **sprzedaży** są nieco mniej pozytywne od notowanych w listopadzie. Prognozy popytu i sprzedaży są mniej optymistyczne od formułowanych w ubiegłym miesiącu, a sytuacji finansowej nadal korzystne. Odnotowywany jest niewielki wzrost **opóźnień płatności** za wykonane usługi. Kierujący jednostkami planują wzrost **zatrudnienia**, szybszy od oczekiwanego w listopadzie. W najbliższych trzech miesiącach można spodziewać się nieznacznego spadku **cen** usług.

BARIERY DZIAŁALNOŚCI



Odsetek przedsiębiorców nieodczuwających żadnych **barier w prowadzeniu bieżącej działalności** kształtuje się na poziomie 10,9% (przed rokiem 10,5%). Największe trudności sygnalizowane przez firmy zgłaszające bariery związane są z konkurencją firm krajowych (46,5% w grudniu br., 39,6% przed rokiem – jest to bariera, której znaczenie w skali roku wzrosło w największym stopniu) oraz kosztami zatrudnienia (42,5% w grudniu br., 46,4% przed rokiem). Od 2012 r. rośnie uciążliwość bariery związanej z niedoborem wykwalifikowanych pracowników – jej znaczenie wzrosło w istotnym stopniu w stosunku do grudnia 2016 r. (z 24,8% do 31,4%). Zdecydowanie rzadziej niż przed rokiem zgłaszana jest bariera związana z niepewnością ogólnej sytuacji gospodarczej (z 37,0% do 26,9%).

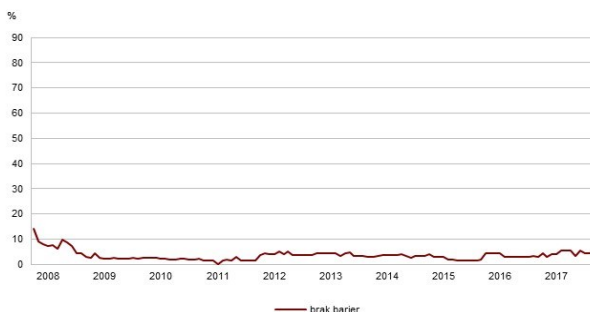
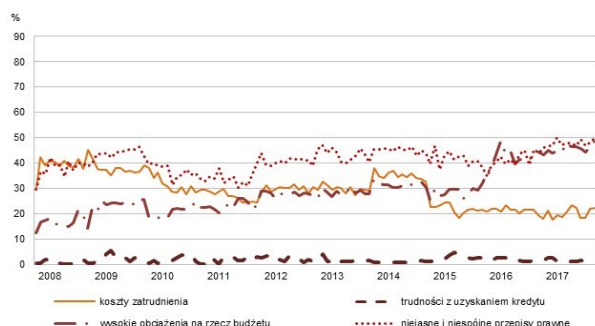
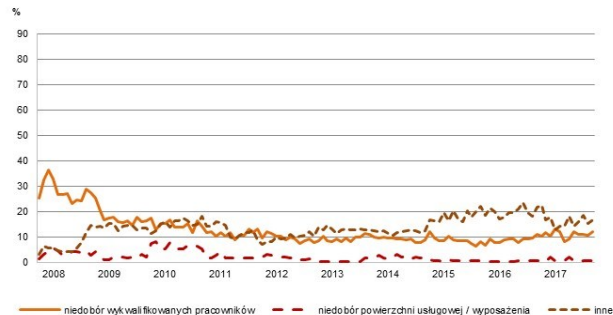
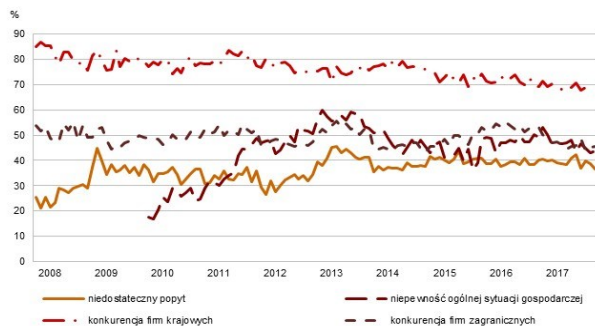
OGÓLNY KLIMAT KONIUNKTURY W SEKCJI FINANSE I UBEZPIECZENIA



W grudniu wskaźnik ogólnego klimatu koniunktury w sekcji **działalność finansowa i ubezpieczeniowa** kształtuje się na poziomie plus 31,4 (przed miesiącem plus 28,8). Poprawę koniunktury odnotowuje 33,8% badanych firm, a jej pogorszenie – 2,5% (w listopadzie odpowiednio 32,5% i 3,7%). Pozostałe jednostki uznają, że ich sytuacja nie ulega zmianie.

Zarówno diagnozy, jak i prognozy **popytu** są korzystne i zbliżone do odnotowanych przed miesiącem, **sytuacji finansowej** – mniej optymistyczne od formułowanych w listopadzie. Aktualna **sprzedaż** jest oceniana nieco bardziej pozytywnie niż przed miesiącem, jej przewidywania są korzystne, podobne do zgłaszanych w listopadzie. Sygnalizowane jest zmniejszanie się **opóźnień płatności** za wykonane usługi. Zapowiadane są redukcje **zatrudnienia**. Dyrektorzy jednostek nie przewidują zmian **cen** usług.

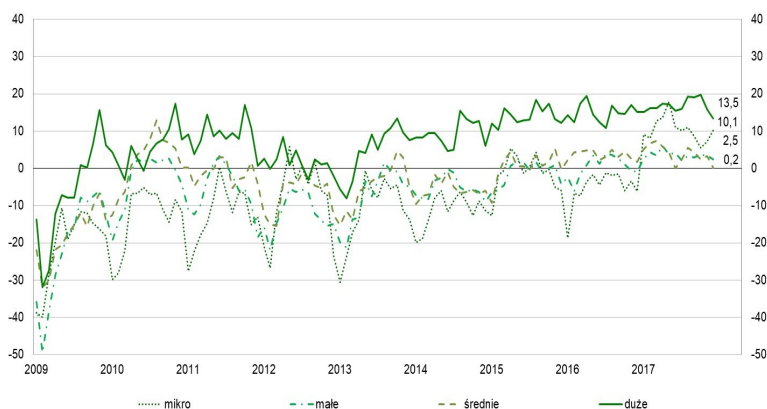
BARIERY DZIAŁALNOŚCI



Odsetek przedsiębiorców nieodczuwających żadnych **barier w prowadzeniu bieżącej działalności** kształtuje się na poziomie 5,6% (przed rokiem 3,1%). Największe trudności napotykanymi przez przedsiębiorstwa zgłaszające bariery związane są z konkurencją firm krajowych (68,2% w grudniu br., 69,2% przed rokiem). W skali roku w największym stopniu wzrosła uciążliwość bariery związanej z niejasnymi i niespójnymi przepisami prawnymi (z 44,0% do 50,0%), a spadła – barier związanych z konkurencją firm zagranicznych (z 53,2% do 45,7%) oraz niepewnością ogólnej sytuacji gospodarczej (z 49,1% do 43,7%).

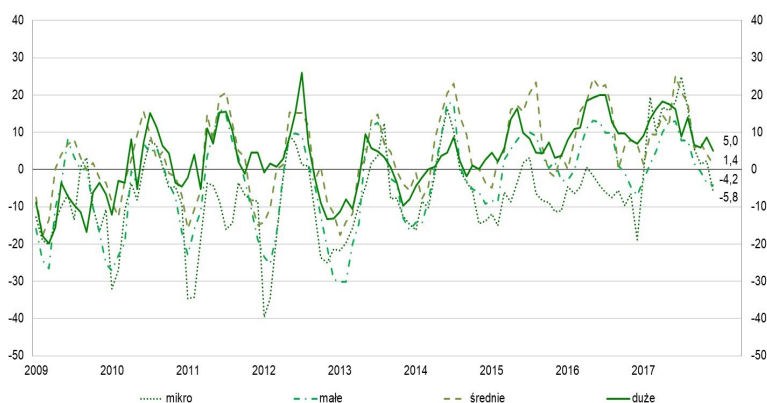
OGÓLNY KLIMAT KONIUNKTURY W WYBRANYCH SEKCJACH WEDŁUG KLAS WIELKOŚCI

TRANSPORT I GOSPODARKA MAGAZYNOWA



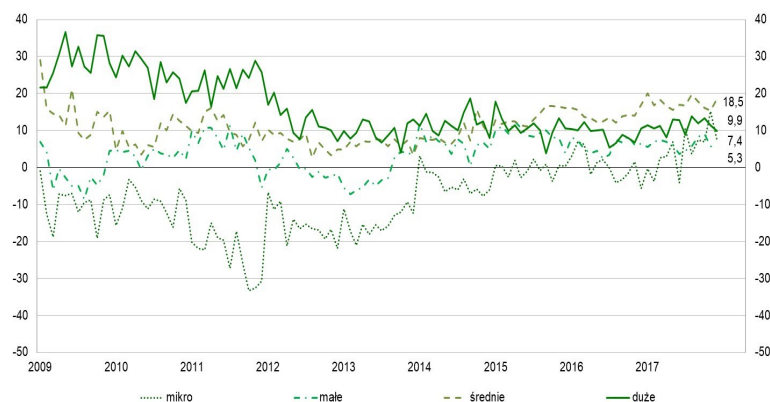
Podmioty z większości klas wielkości oceniają koniunkturę pozytywnie. Najbardziej korzystne oceny koniunktury formułują firmy duże (o liczbie pracujących 250 i więcej osób) oraz najmniejsze (o liczbie pracujących do 9 osób). Podobnie jak przed miesiącem oceniają koniunkturę podmioty małe (o liczbie pracujących od 10 do 49 osób).

DZIAŁALNOŚĆ ZWIĄZANA Z ZAKWATEROWANIEM I GASTRONOMIĄ



Podmioty z większości klas wielkości oceniają koniunkturę gorzej niż przed miesiącem. Dyrektorzy jednostek o liczbie pracujących do 49 osób oceniają koniunkturę negatywnie, a o liczbie pracujących 50 i więcej osób – korzystnie.

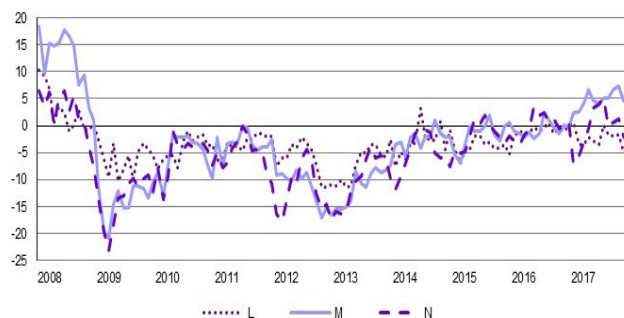
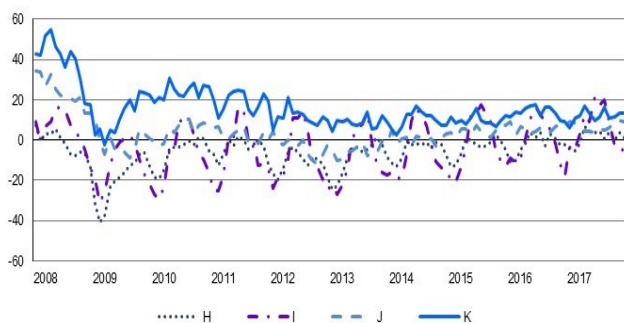
INFORMACJA I KOMUNIKACJA



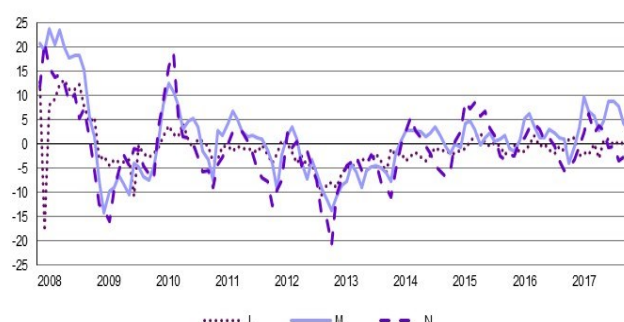
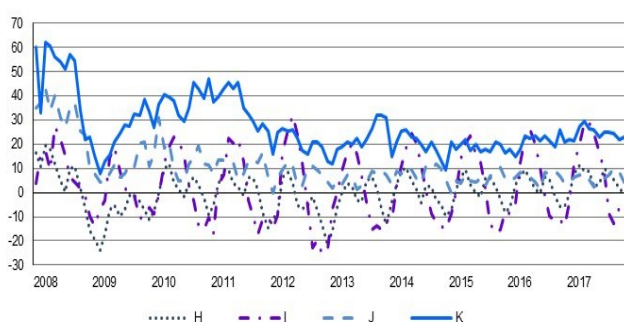
Podmioty ze wszystkich klas wielkości oceniają koniunkturę korzystnie, najbardziej optymistyczne opinie i lepsze od zgłaszanych w listopadzie sygnalizują firmy średnie (o liczbie pracujących od 50 do 249 osób). Najmniej pozytywnie i podobnie jak przed miesiącem oceniają koniunkturę jednostki małe (o liczbie pracujących od 10 do 49 osób).

SYTUACJA PRZEDSIĘBIORSTW W POSZCZEGÓLNYCH SEKCJACH - WYBRANE WSKAŹNIKI

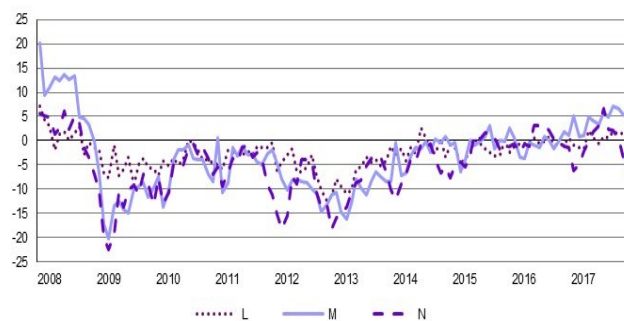
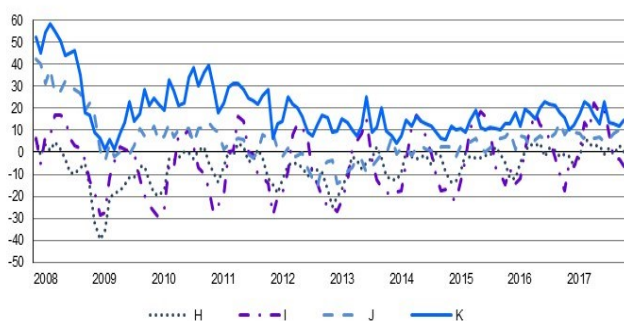
POPYT — DIAGNOZA



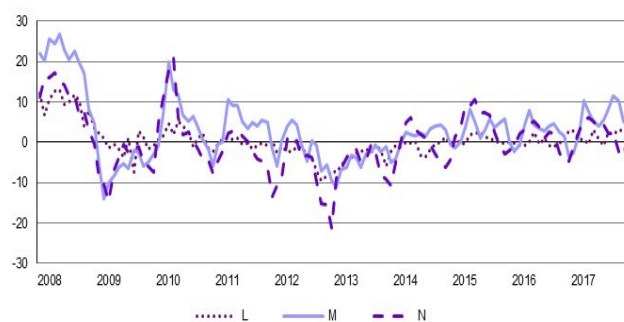
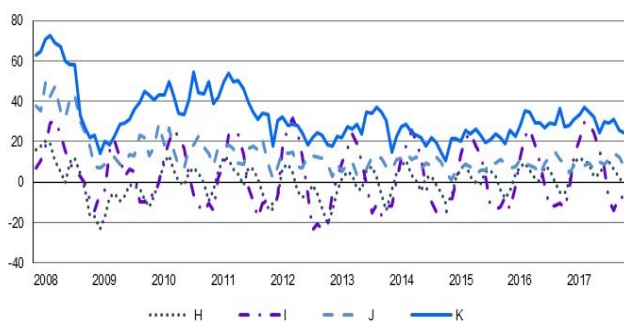
POPYT — PROGNOZA



SPRZEDAŻ — DIAGNOZA



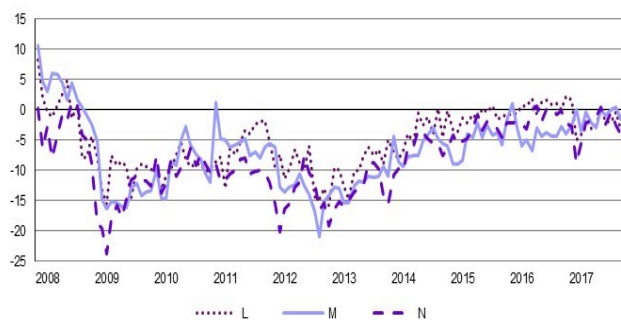
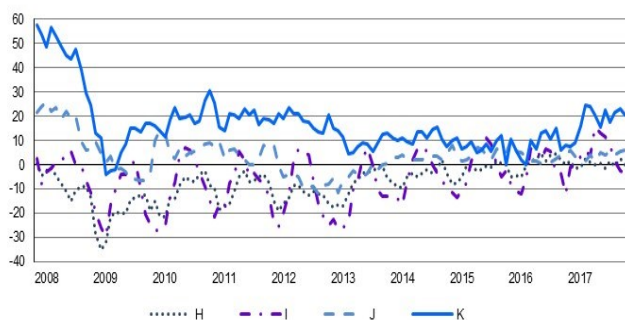
SPRZEDAŻ — PROGNOZA



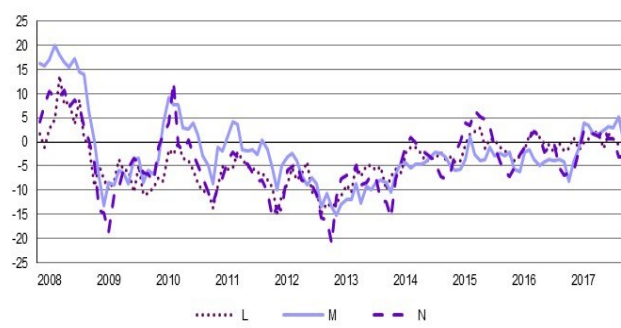
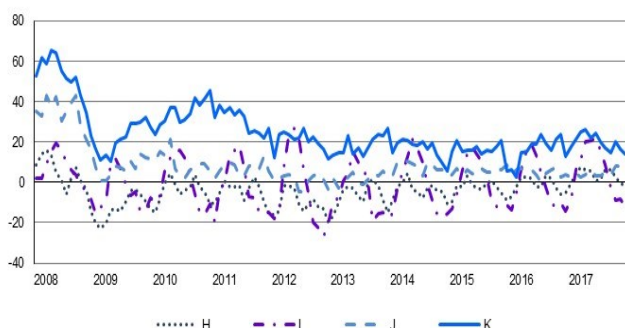
H – Transport i gospodarka magazynowa, **I** – Działalność związana z zakwaterowaniem i usługami gastronomicznymi,
J – Informacja i komunikacja, **K** – Działalność finansowa i ubezpieczeniowa,
L – Działalność związana z obsługą rynku nieruchomości, **M** – Działalność profesjonalna, naukowa i techniczna,
N – Działalność w zakresie usług administrowania i działalność wspierająca

SYTUACJA PRZEDSIĘBIORSTW W POSZCZEGÓLNYCH SEKCJACH - WYBRANE WSKAŹNIKI cd.

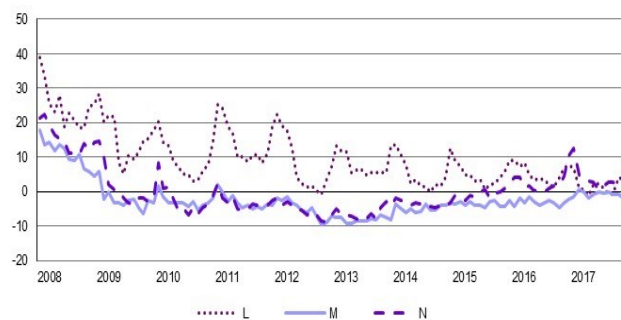
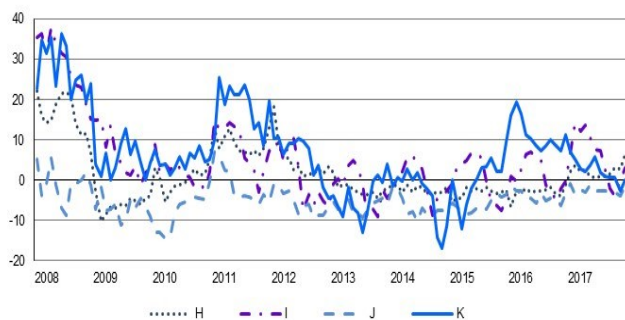
SYTUACJA FINANSOWA — DIAGNOZA



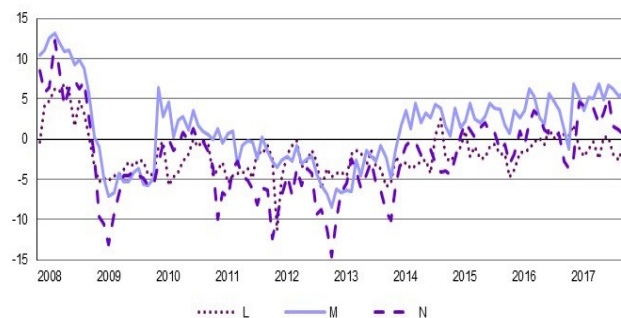
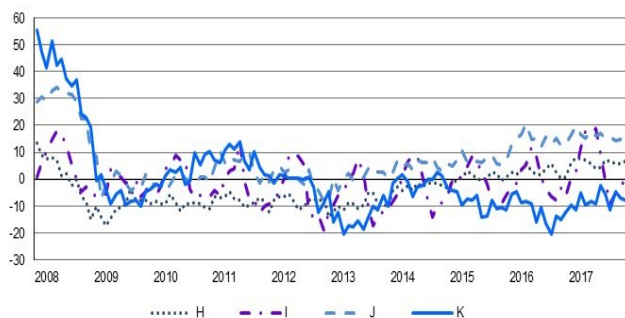
SYTUACJA FINANSOWA — PROGNOZA



CENY — PROGNOZA

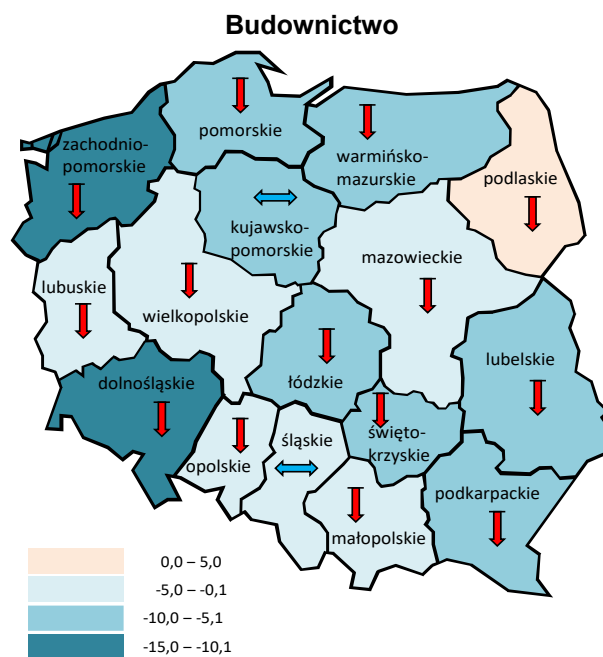


ZATRUDNIENIE — PROGNOZA



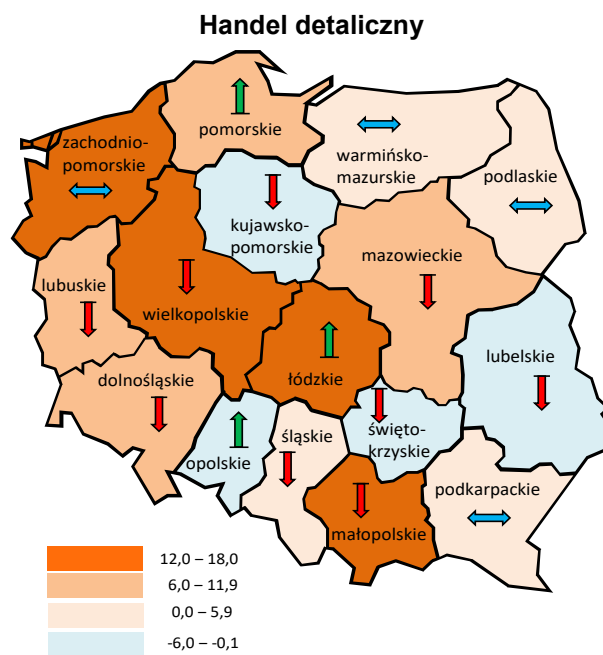
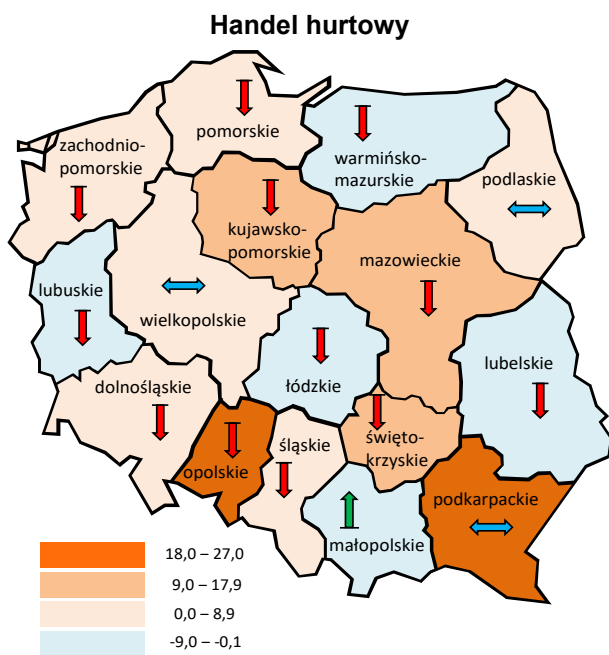
H – Transport i gospodarka magazynowa, **I** – Działalność związana z zakwaterowaniem i usługami gastronomicznymi,
J – Informacja i komunikacja, **K** – Działalność finansowa i ubezpieczeniowa,
L – Działalność związana z obsługą rynku nieruchomości, **M** – Działalność profesjonalna, naukowa i techniczna,
N – Działalność w zakresie usług administrowania i działalność wspierająca

6. Ogólny klimat koniunktury według województw (dane wg siedziby przedsiębiorstwa)



Jednostki ze wszystkich województw oceniają koniunkturę pozytywnie. Najbardziej korzystne oceny formułują podmioty prowadzące działalność w zakresie przetwórstwa przemysłowego z województw **małopolskiego** i **mazowieckiego**.

W grudniu nieznacznie pozytywne, choć gorsze niż przed miesiącem oceny koniunktury formułują jedynie przedsiębiorstwa z województwa **podlaskiego**. Najbardziej pesymistyczne oceny zgłaszają jednostki z województw **dolnośląskiego** i **zachodniopomorskiego**.



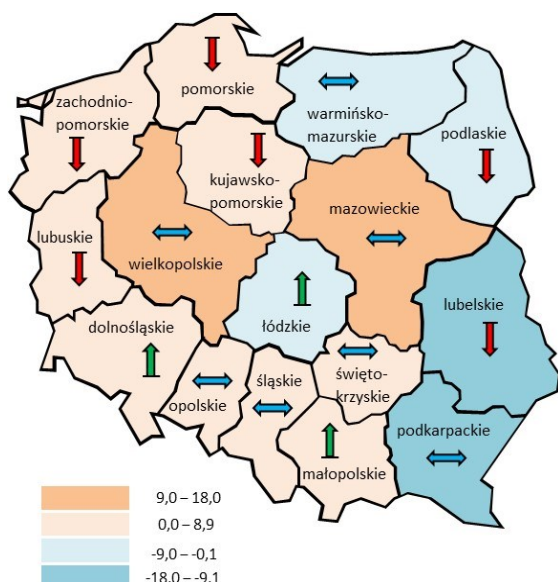
Przedstawiciele firm w większości województw zgłaszają korzystne oceny koniunktury. Najbardziej optymistycznie koniunkturę w handlu hurtowym oceniają jednostki z województw **opolskiego** oraz **podkarpackiego**. Najbardziej negatywne oceny w tym zakresie zgłaszają jednostki z siedzibą w województwie **warmińsko-mazurskim** i **lubuskim**.

Przedstawiciele firm w większości województw zgłaszają korzystne oceny koniunktury. Najbardziej optymistycznie koniunkturę w handlu detalicznym oceniają przedsiębiorstwa, których siedziba znajduje się w województwie **wielkopolskim** i **łódzkim**. Najbardziej negatywne oceny w tym zakresie zgłaszają jednostki z siedzibą w województwie **lubelskim**.

↑ Poprawa koniunktury w stosunku do poprzedniego miesiąca
 ↔ Poziom koniunktury bez zmian w stosunku do poprzedniego miesiąca

↓ Pogorszenie koniunktury w stosunku do poprzedniego miesiąca

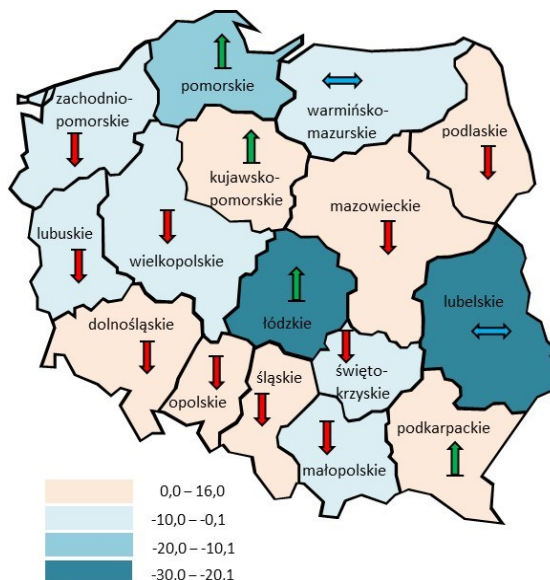
Transport i gospodarka magazynowa



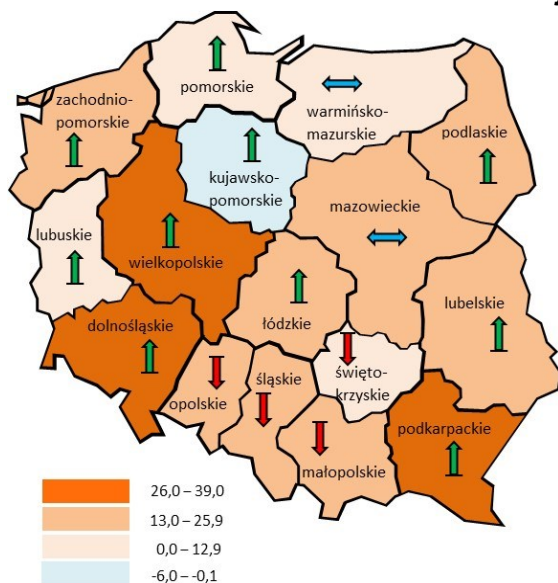
Podmioty z większości województw należące do sekcji transport i gospodarka magazynowa oceniają w grudniu koniunkturę korzystnie. Najbardziej optymistyczne oceny koniunktury formułują jednostki z województw **mazowieckiego** i **wielkopolskiego**. Najbardziej negatywnie oceniają koniunkturę podmioty z województw **lubelskiego** i **podkarpackiego**.

Zakwaterowanie i gastronomia

Podmioty z większości województw prowadzące działalność związaną z zakwaterowaniem i gastronomią oceniają w grudniu koniunkturę niekorzystnie. Najbardziej pesymistyczne oceny koniunktury, zbliżone do zgłaszanych w listopadzie, formułują jednostki mające siedzibę w województwie **lubelskim**. Podmioty mające siedzibę w województwie **podkarpackim** oceniają koniunkturę najbardziej pozytywnie i lepiej niż przed miesiącem.



Informacja i komunikacja

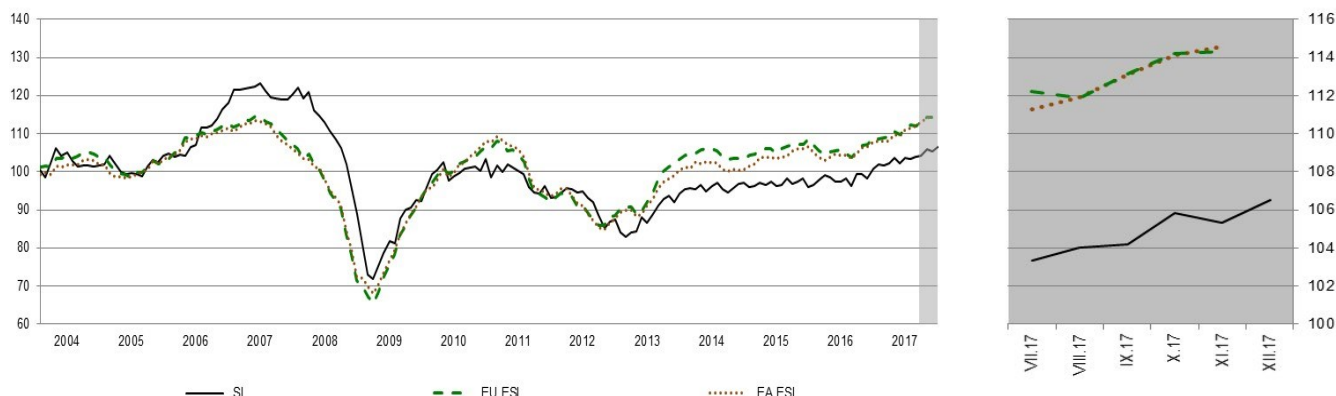


Jednostki ze wszystkich województw należące do sekcji informacja i komunikacja (z wyjątkiem przedsiębiorstw mających siedzibę w województwie **kujawsko-pomorskim**) oceniają koniunkturę w grudniu korzystnie. Najbardziej optymistyczne opinie w zakresie koniunktury odnotowują podmioty z województw **podkarpackiego** oraz **dolnośląskiego**.

↑ Poprawa koniunktury w stosunku do poprzedniego miesiąca
 ↓ Pogorszenie koniunktury w stosunku do poprzedniego miesiąca
 ↔ Poziom koniunktury bez zmian w stosunku do poprzedniego miesiąca

7. Wskaźnik syntetyczny koniunktury gospodarczej (SI)

WSKAŹNIK SYNTETYCZNY DLA POLSKI¹, WSKAŹNIKI ODCZUĆ EKONOMICZNYCH DLA UNII EUROPEJSKIEJ I STREFY EURO²



SI – Wskaźnik syntetyczny koniunktury gospodarczej dla Polski

EU.SI – Wskaźnik odczuć ekonomicznych dla Unii Europejskiej (European Union - EU)

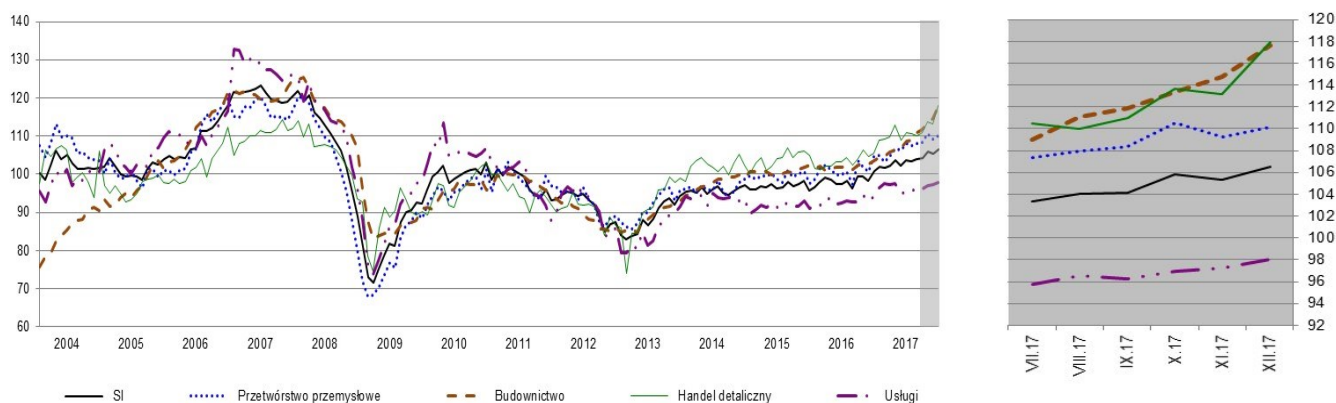
EA.SI – Wskaźnik odczuć ekonomicznych dla strefy Euro (Euro area - EA)

Wskaźnik syntetyczny koniunktury gospodarczej (SI) kształtuje się w grudniu na poziomie wyższym od notowanego przed miesiącem oraz przed rokiem (od grudnia 2016 r. jego wartości kształtują się powyżej średniej długookresowej).

Zarówno w stosunku do listopada bieżącego jak i grudnia ubiegłego roku wzrosły wartości składowych odnoszących się do przetwórstwa przemysłowego, budownictwa, handlu detalicznego i usług.

Wskaźnik ocen prognostycznych jest wyższy od zgłaszanego przed miesiącem i przed rokiem, podczas gdy wartość wskaźnika ocen diagnostycznych kształtuje się na poziomie zbliżonym do odnotowanego w listopadzie br. i wyższym niż w grudniu ub. r.

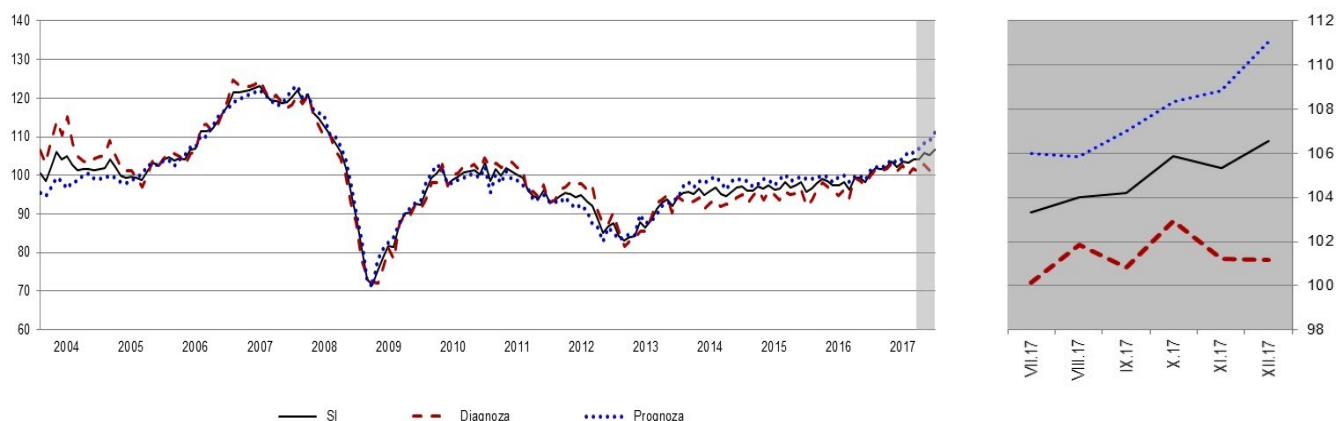
WSKAŹNIK SYNTETYCZNY I JEGO DEKOMPOZYCJA



¹Patrz: str. 26 Badanie koniunktury gospodarczej GUS, 2017, http://stat.gov.pl/obszary-tematyczne/koniunktura/koniunktura/publikacja_5.html

²Patrz Business and Consumer Surveys, Komisja Europejska, DG ECFIN http://ec.europa.eu/economy_finance/db_indicators/surveys/index_en.htm

WSKAŹNIK SYNTETYCZNY I JEGO DEKOMPOZYCJA DOK.



Metodologia badań koniunktury gospodarczej prowadzonych z wykorzystaniem testu koniunktury polega na zbieraniu opinii przedsiębiorców na temat bieżącej i przyszłej sytuacji kierowanych przez nich jednostek w zakresie takich elementów prowadzonej działalności gospodarczej jak portfel zamówień, produkcja, sytuacja finansowa, zatrudnienie, ceny, działalność inwestycyjna, napotymane bariery. Udzielając odpowiedzi na ankietę koniunktury, respondenci powinni opierać się na swych ogólnych odczuciach dotyczących bieżącej i przyszłej sytuacji przedsiębiorstwa, bez odwoływania się do zapisów księgowych.

Wskaźnik ogólnego klimatu koniunktury gospodarczej jest wskaźnikiem złożonym. Obliczany jest jako średnia arytmetyczna sald odpowiedzi na pytania z ankiety miesięcznej dotyczące bieżącej i przewidywanej sytuacji gospodarczej przedsiębiorstwa. Gdy wskaźnik jest większy od zera odnotowywany jest "dobry" klimat koniunktury. W przeciwnym wypadku klimat jest oceniany jako "zły".

Ze względu na zaokrąglenia danych, w niektórych przypadkach obliczone wskaźniki złożone mogą nieznacznie różnić się od składających się na nie wariantów odpowiedzi.

W **przetwórstwie przemysłowym** oraz **inwestycjach w przemyśle** badaniem objęte są podmioty o liczbie pracujących 10 i więcej osób. W pozostałych badaniach (**budownictwo, inwestycje w budownictwie, handel hurtowy i detaliczny, usługi**) uczestniczą również podmioty o liczbie pracujących do 9 osób (w budownictwie – od 2006 r.). Wyniki badań prezentowane są według następujących klas wielkości: **mikro** (o liczbie pracujących do 9 osób), **małe** (o liczbie pracujących od 10 do 49 osób), **średnie** (o liczbie pracujących od 50 do 249 osób), **duże** (o liczbie pracujących 250 i więcej osób).

Badanie **inwestycji** w przemyśle i budownictwie jest przeprowadzane w marcu i październiku.

Badaniem **usług** objęte są następujące sekcje: H – Transport i gospodarka magazynowa, I – Działalność związana z zakwaterowaniem i usługami gastronomicznymi, J – Informacja i komunikacja, K – Działalność finansowa i ubezpieczeniowa, L – Działalność związana z obsługą rynku nieruchomości, M – Działalność profesjonalna, naukowa i techniczna, N – Działalność w zakresie usług administrowania i działalność wspierająca, P – Edukacja, Q – Opieka zdrowotna i pomoc społeczna, R – Działalność związana z kulturą, rozrywką i rekreacją, S – Pozostała działalność usługowa.

Opracowanie merytoryczne:
Departament Przedsiębiorstw
Hanna Sękowska Tel. 22 608 36 51,
Magdalena Święcka Tel. 22 608 35 50,
Olga Gaca Tel. 22 608 36 51,
Hubert Stefaniak Tel. 22 608 35 50,
Łukasz Gontarz Tel. 22 608 35 50.

Rozpowszechnianie:
Rzecznik Prasowy Prezesa GUS
Karolina Dawidziuk
Tel: 22 608 3009, 22 608 3475
e-mail: rzecznik@stat.gov.pl

Wyniki badania koniunktury w przemyśle, budownictwie, handlu i usługach można znaleźć na stronie GUS <http://stat.gov.pl/obszary-tematyczne/koniunktura/koniunktura/publikacja.4.html>

UWAGA: Od stycznia 2018 r. zostanie skrócona zawartość opracowania sygnałnego **Koniunktura w przemyśle, budownictwie, handlu i usługach w (miesiąc, rok)** do wskaźnika syntetycznego i jego elementów oraz informacji o wykorzystaniu mocy produkcyjnych i barierach ograniczających prowadzenie działalności gospodarczej. Pozostałe elementy, dotychczas prezentowane w opracowaniu sygnałnym, zostaną przeniesione do publikacji **Koniunktura w przemyśle, budownictwie, handlu i usługach w latach 2000-2018** zawierającej obecnie bazy danych Excel, uwagi metodyczne i ankiety. Termin tej publikacji zostanie przyspieszony i będzie się ona ukazywać ok. 23-24 dnia miesiąca.