

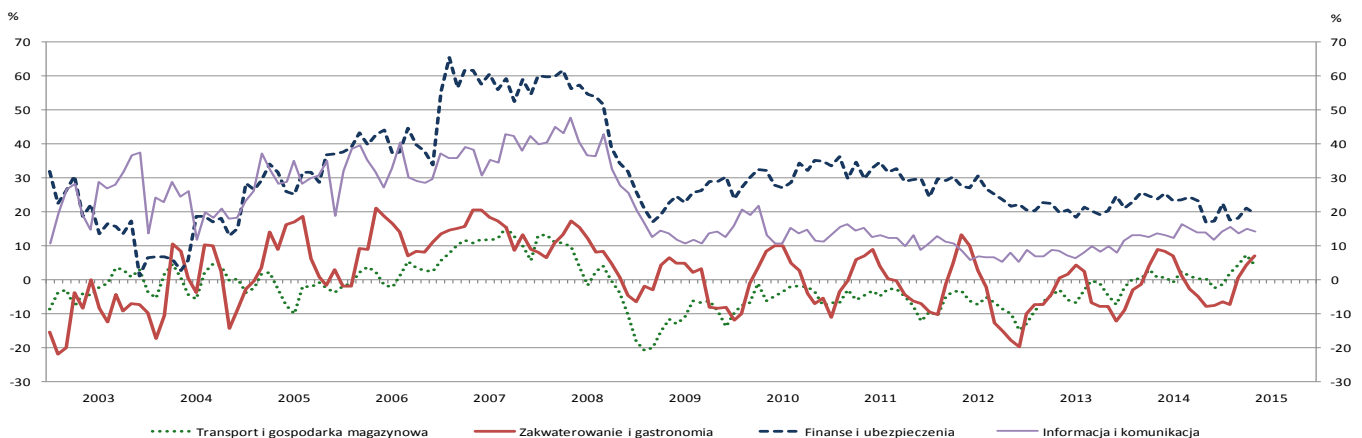
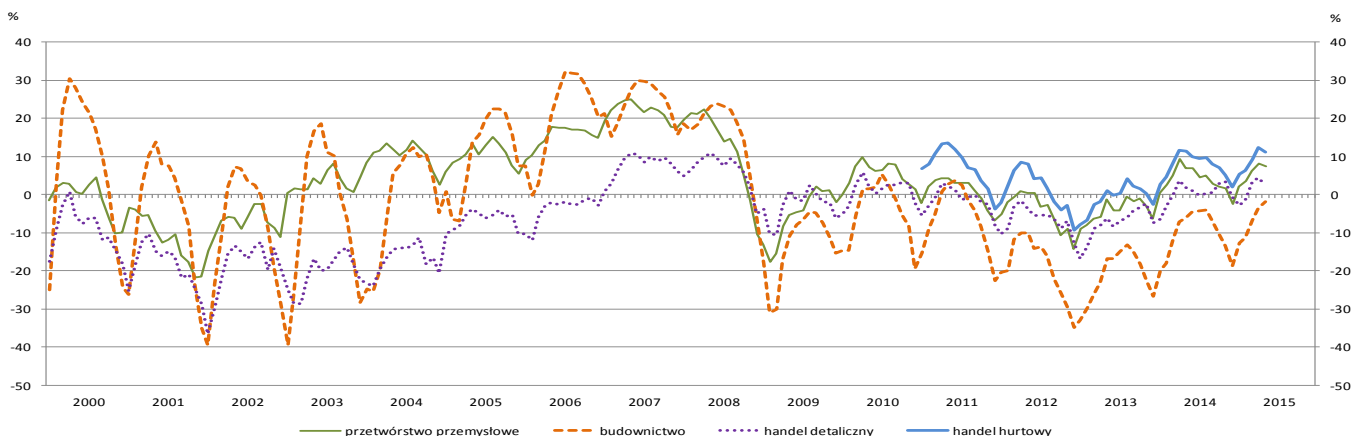


KONIUNKTURA GOSPODARCZA

Koniunktura w przemyśle, budownictwie, handlu i usługach
w maju 2015 r.

Jednostki z sekcji **przetwórstwo przemysłowe** oceniają w maju koniunkturę pozytywnie, podobnie jak przed miesiącem i przed rokiem. Podmioty prowadzące działalność w zakresie **budownictwa** od stycznia br. formułują coraz mniej pesymistyczne opinie na temat koniunktury. Od grudnia 2014 r. oceny z zakresu **handlu hurtowego** są coraz bardziej korzystne, ale w maju br., podobnie jak w **handlu detalicznym** – optymistyczne, ale nieznacznie gorsze od opinii z kwietnia br. Podmioty należące do sekcji **transport i gospodarka magazynowa** już czwarty miesiąc oceniają koniunkturę gospodarczą pozytywnie, ale w maju nieco gorzej niż przed miesiącem. Oceny formułowane przez przedsiębiorców zajmujących się **zakwaterowaniem i gastronomią** są trzeci miesiąc z rzędu coraz bardziej optymistyczne, po negatywnych ocenach od września 2014 r. Od początku ub. r. utrzymują się zbliżone, korzystne oceny koniunktury zgłaszane przez dyrektorów jednostek prowadzących działalność w zakresie **informatyki i komunikacji**. Najbardziej pozytywne opinie spośród badanych rodzajów działalności, choć nieco gorsze niż przed rokiem i zbliżone do ocen z kwietnia br., formułują jednostki należące do sekcji **finanse i ubezpieczenia**.

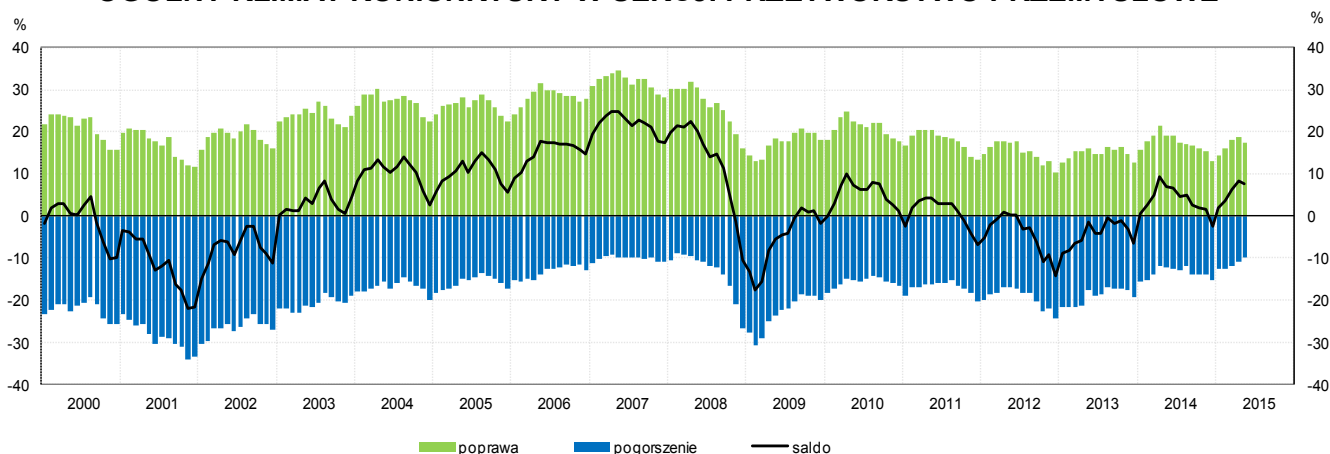
OGÓLNY KLIMAT KONIUNKTURY WEDŁUG RODZAJU DZIAŁALNOŚCI



1. Przetwórstwo przemysłowe¹

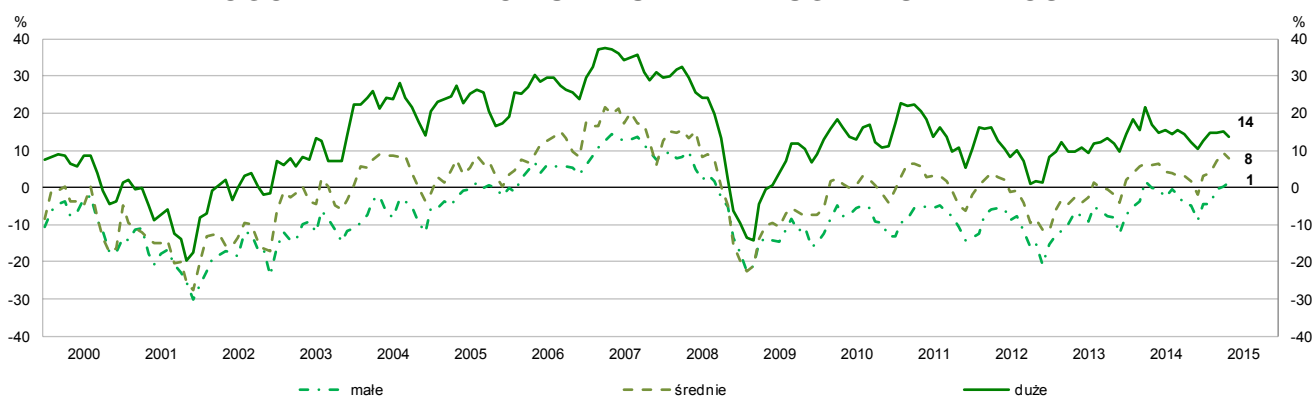
W maju **ogólny klimat koniunktury** w przetwórstwie przemysłowym kształtuje się, podobnie jak w kwietniu br., na poziomie plus 8. Poprawę koniunktury sygnalizuje 18% badanych przedsiębiorstw, a jej pogorszenie – 10% (przed miesiącem odpowiednio 19% i 11%). Pozostałe przedsiębiorstwa uważają, że ich sytuacja nie ulega zmianie.

OGÓLNY KLIMAT KONIUNKTURY W SEKCJI PRZETWÓRSTWO PRZEMYSŁOWE



Opinie dotyczące bieżącego **portfela zamówień** są w maju mniej korzystne niż w kwietniu br., co jest efektem mniej znaczącego wzrostu krajowego portfela zamówień i niewielkiego spadku zagranicznego portfela zamówień, który mimo to przyjął najwyższą wartość w stosunku do analogicznego okresu ostatnich trzech lat. Diagnozy **produkcji** są korzystne, choć ostrożniejsze niż przed miesiącem i przed rokiem. **Sytuacja finansowa** jest oceniana nieco mniej negatywnie niż w kwietniu br. i maju ostatnich siedmiu lat. Prognozy portfela zamówień, produkcji oraz sytuacji finansowej są bardziej optymistyczne niż w maju ostatnich trzech lat, ale nieznacznie gorsze od przewidywań formułowanych w ubiegłym miesiącu. Niewielki wzrost **nalegności** jest zbliżony do sygnalizowanego w kwietniu br. i przed rokiem. Nadal zgłaszane są nadmierne **zapasy wyrobów gotowych**. Podobnie jak w kwietniu br. i maju ub. r., przedsiębiorcy przewidują niewielki wzrost **zatrudnienia**. Respondenci zapowiadają nieznaczny wzrost **cen** wyrobów przemysłowych.

OGÓLNY KLIMAT KONIUNKTURY WEDŁUG KLAS WIELKOŚCI

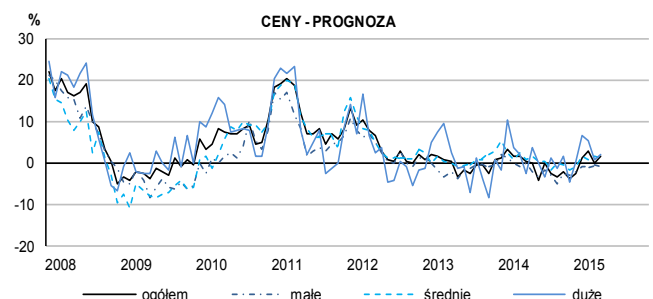
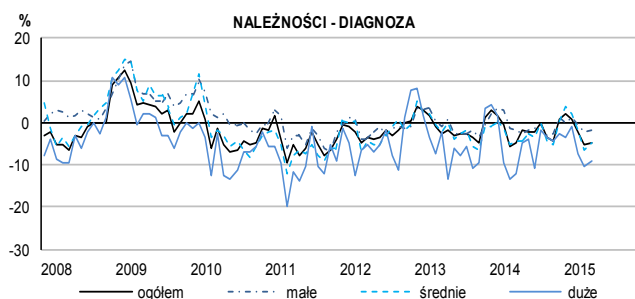
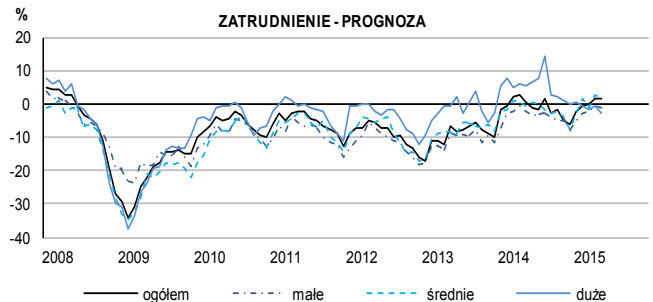
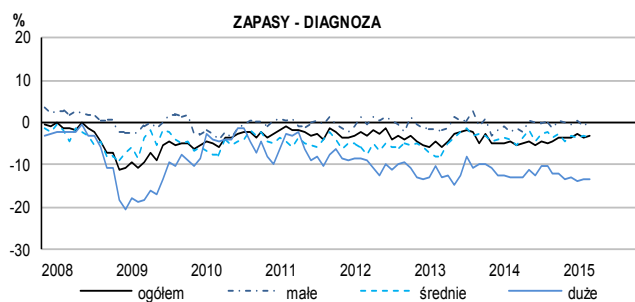
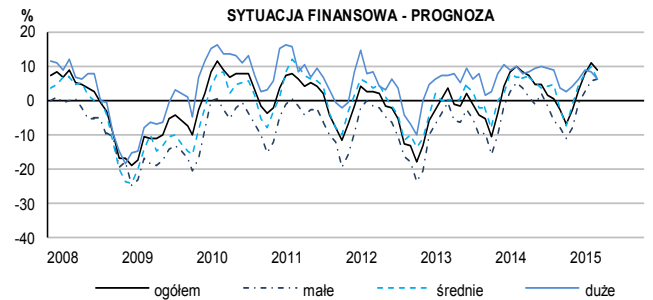
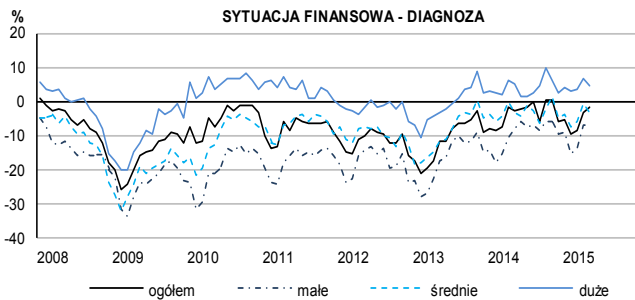
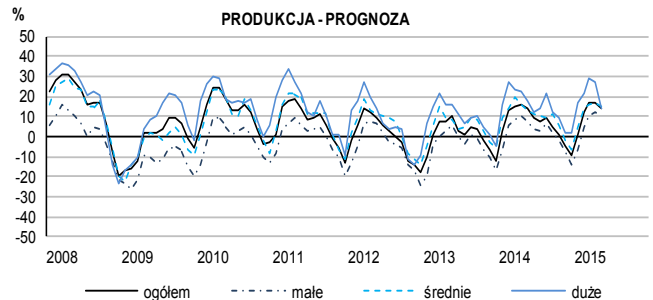
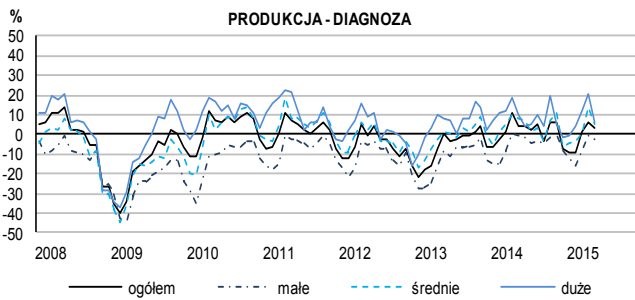
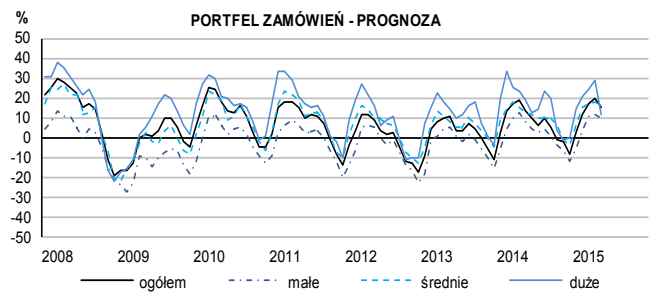
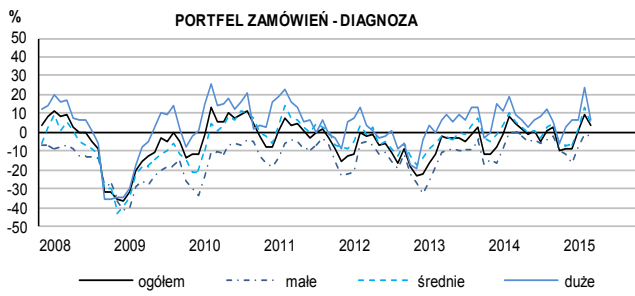


Ogólny klimat koniunktury w maju w jednostkach małych (o liczbie pracujących od 10 do 49 osób) oceniany jest nieznacznie pozytywnie, nieco lepiej niż w kwietniu i w analogicznym miesiącu ostatnich 6 lat. W jednostkach średnich (o liczbie pracujących od 50 do 249 osób) oceny ogólnego klimatu koniunktury w pierwszych pięciu miesiącach 2015 r. są lepsze niż w analogicznym okresie poprzednich 6 lat. Ogólny klimat koniunktury w jednostkach dużych (o liczbie pracujących 250 i więcej osób) oceniany jest optymistycznie, podobnie jak w kwietniu br., ale mniej korzystnie niż przed rokiem.

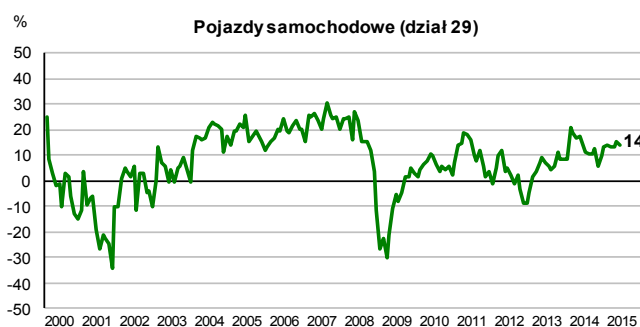
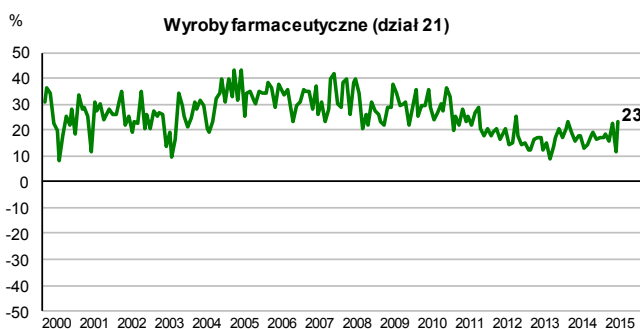
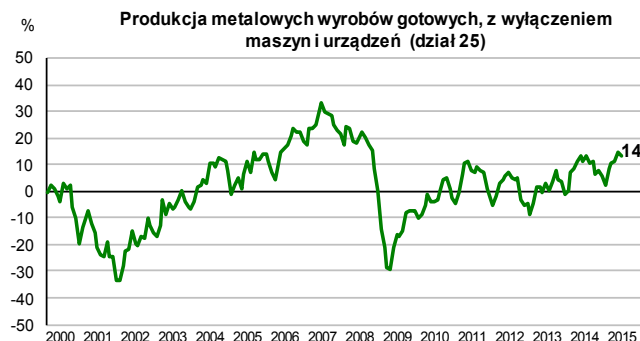
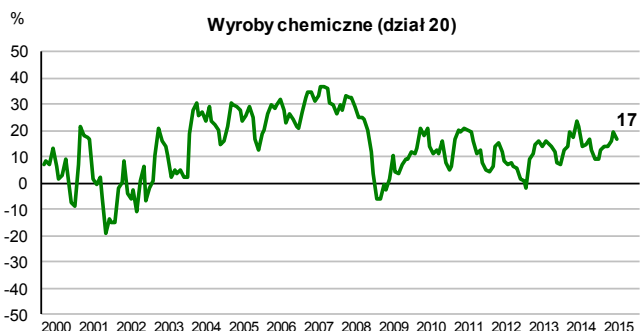
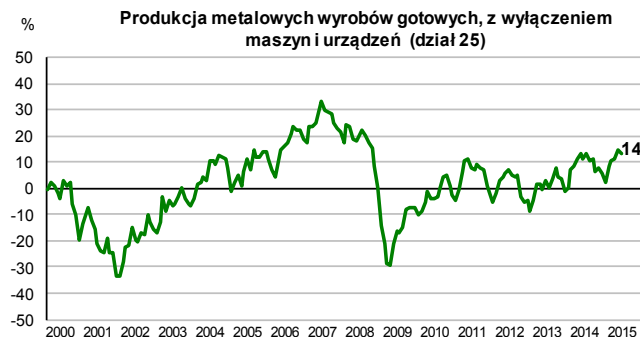
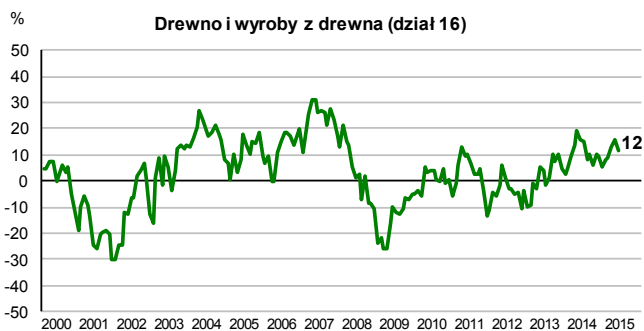
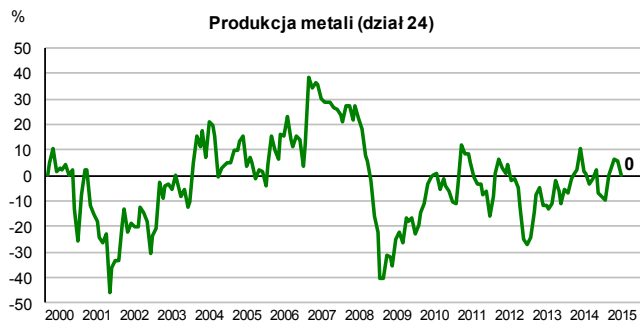
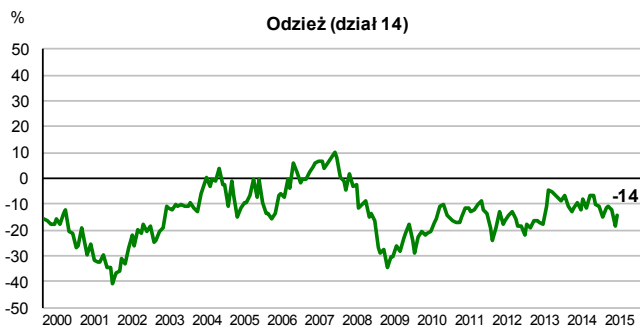
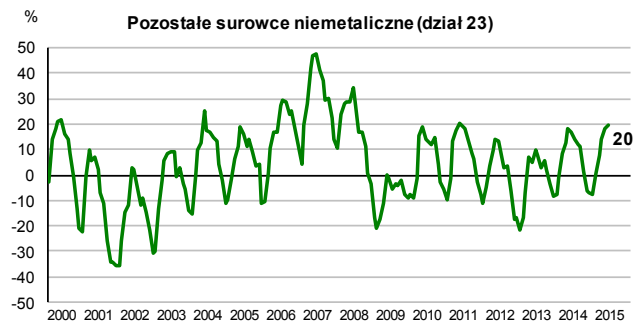
W większości działów przetwórstwa przemysłowego oceny ogólnego klimatu koniunktury są pozytywne, choć ostrożniejsze niż w kwietniu. Najbardziej optymistyczne opinie dotyczące koniunktury formułują producenci wyrobów farmaceutycznych (plus 23 w maju, plus 12 w kwietniu – oceny te są bardziej korzystne niż w maju ostatnich trzech lat), wyrobów z pozostałych mineralnych surowców niemetalicznych (plus 20 w maju, plus 18 w kwietniu), chemikaliów i wyrobów chemicznych (plus 17 w maju, plus 20 w kwietniu – początek 2015 r. oceniany jest w branży mniej korzystnie niż w analogicznych pięciu miesiącach 2014 r.). Jedynie producenci odzieży (minus 14 w maju, minus 19 w kwietniu) zgłaszają negatywne oceny koniunktury.

¹ Wyniki opracowano na podstawie danych uzyskanych od 96% z ok. 3500 podmiotów objętych badaniem.

SYTUACJA PRZEDSIĘBIORSTW W POSZCZEGÓLNYCH KLASACH WIELKOŚCI - WYBRANE WSKAŹNIKI

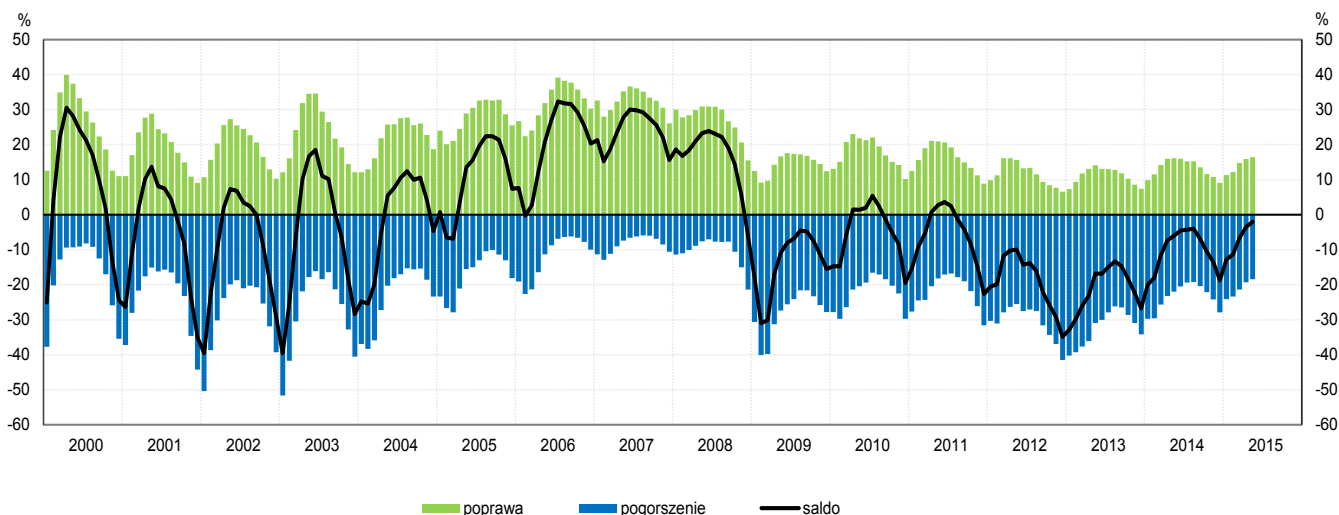


WSKAŹNIKI OGÓLNEGO KLIMATU KONIUNKTURY



2. Budownictwo ¹

OGÓLNY KLIMAT KONIUNKTURY W SEKCJI BUDOWNICTWO

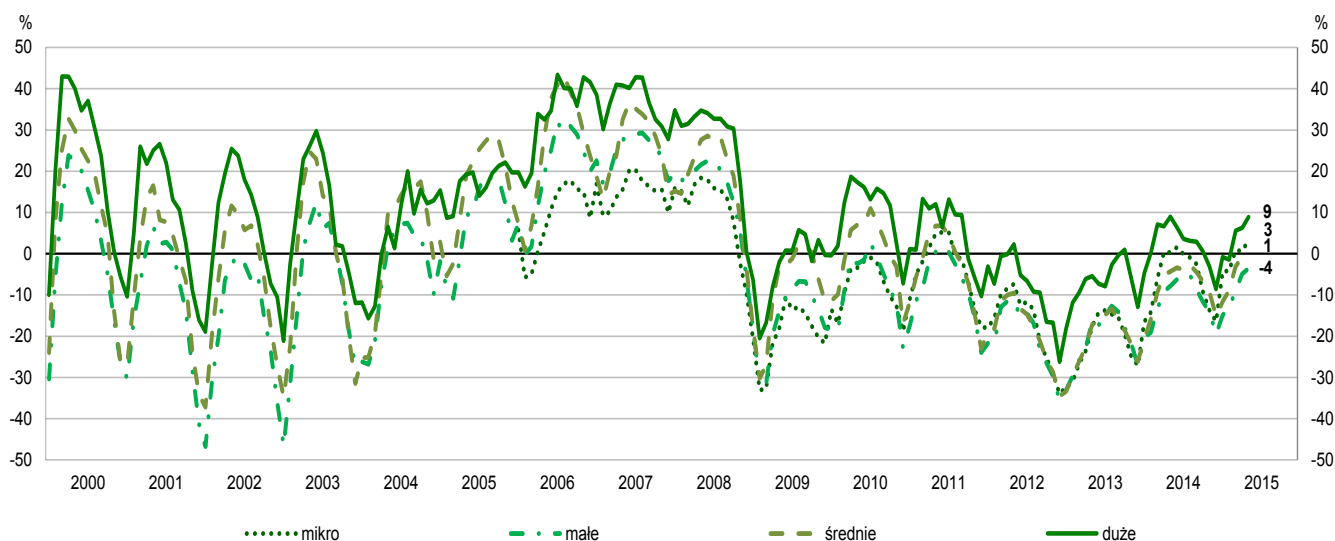


W maju **ogólny klimat koniunktury** w budownictwie kształtuje się na poziomie minus 2 (w kwietniu minus 4). Poprawę koniunktury sygnalizuje 16% przedsiębiorstw, a jej pogorszenie – 18% (przed miesiącem odpowiednio 15% i 19%). Pozostałe przedsiębiorstwa uznają, że ich sytuacja nie ulega zmianie.

W maju oceny bieżącego **portfela zamówień, produkcji budowlano-montażowej i sytuacji finansowej** są mniej pesymistyczne niż w ubiegłym miesiącu i w analogicznym okresie ostatnich trzech lat (poza oceną portfela zamówień, która w bieżącym miesiącu jest zbliżona do odnotowanej przed rokiem). Nadal jest sygnalizowany wzrost **opóźnień płatności** za wykonane roboty budowlano-montażowe. Prognozy portfela zamówień, produkcji budowlano-montażowej oraz sytuacji finansowej są optymistyczne, zbliżone do przewidywań formułowanych w ub. m. Po prognozach z kwietnia wskazujących na nieznaczny wzrost **zatrudnienia**, w najbliższych trzech miesiącach przewidywane jest niewielkie jego ograniczenie. Przedsiębiorcy spodziewają się podobnego do zapowiadanego w kwietniu spadku **cen** robót budowlano-montażowych.

Spośród badanych podmiotów 24% (przed rokiem 22%) planuje prowadzenie prac budowlano-montażowych za granicą. Maj jest trzecim z kolei miesiącem, w którym dyrektorzy tych przedsiębiorstw spodziewają się nieznacznego wzrostu **portfela zamówień na roboty budowlano-montażowe na rynkach zagranicznych**.

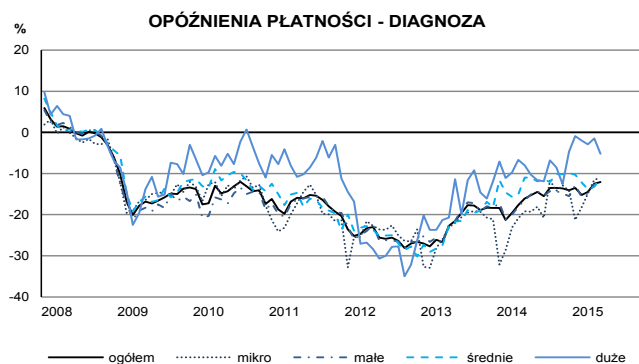
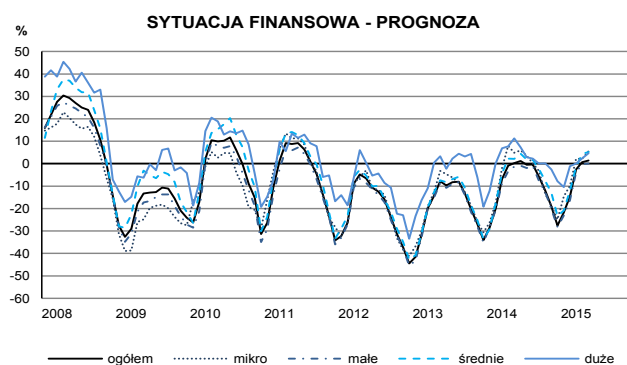
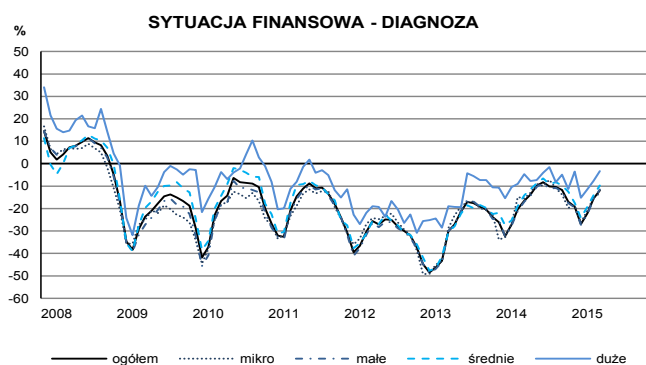
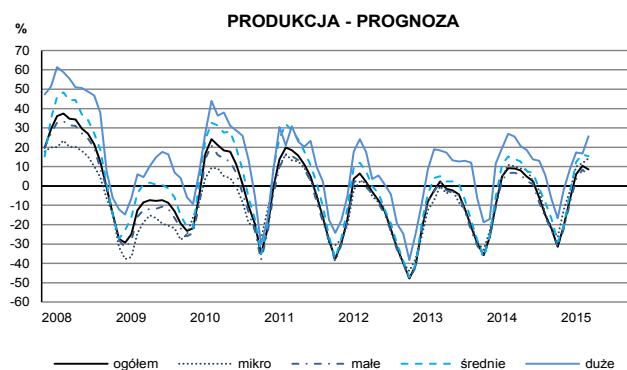
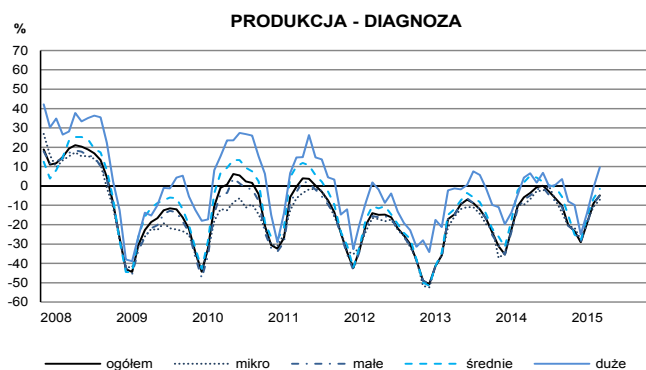
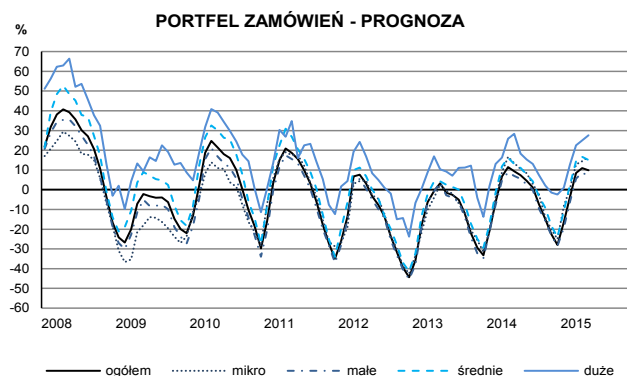
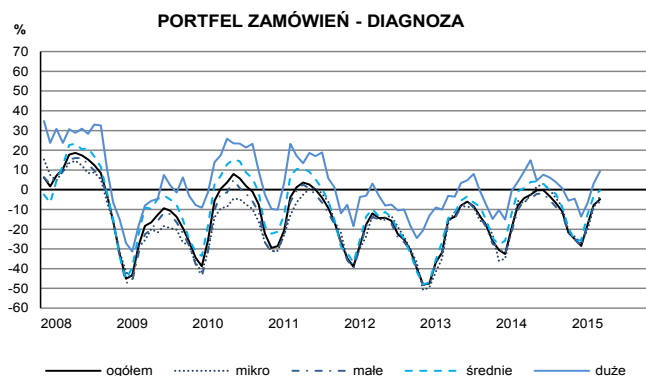
OGÓLNY KLIMAT KONIUNKTURY WEDŁUG KLAS WIELKOŚCI



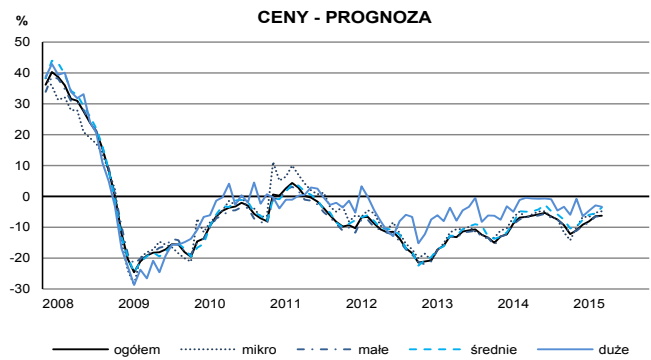
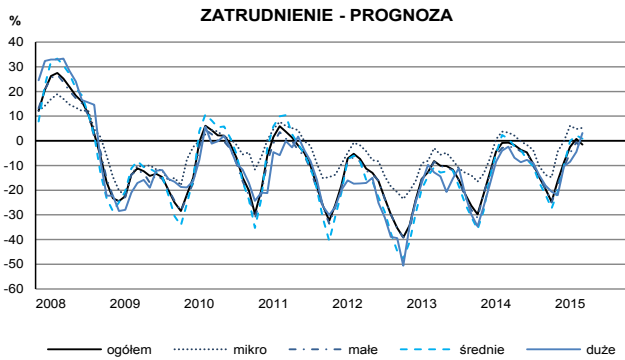
¹ Wyniki opracowano na podstawie danych uzyskanych od 88% z ok. 5000 podmiotów objętych badaniem.

SYTUACJA PRZEDSIĘBIORSTW W POSZCZEGÓLNYCH KLASACH WIELKOŚCI - WYBRANE WSKAŹNIKI

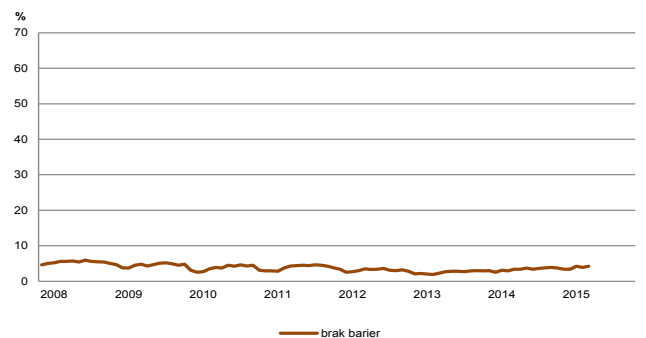
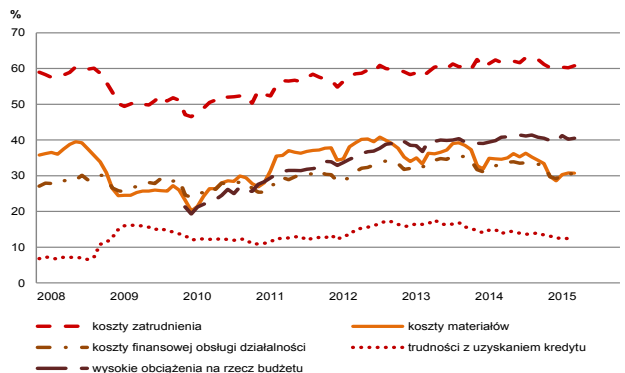
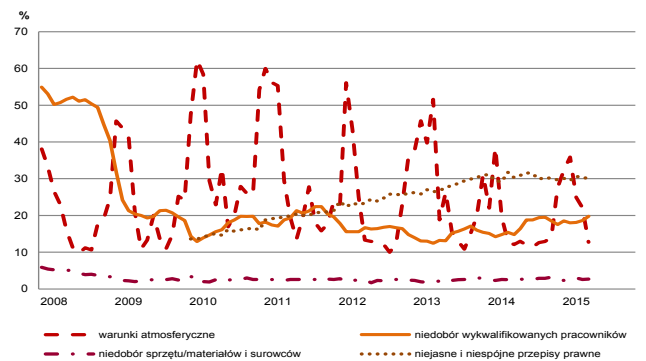
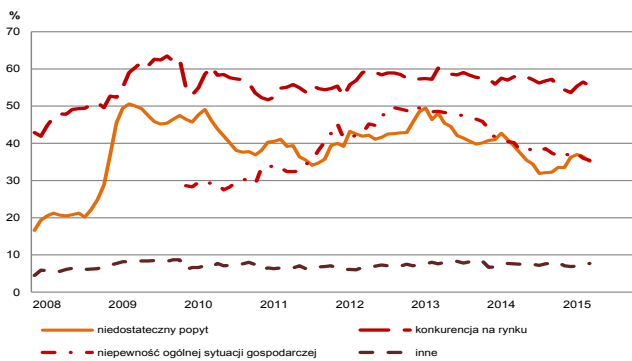
W maju jednostki o liczbie pracujących do 9 osób oraz przedsiębiorstwa duże (o liczbie pracujących 250 i więcej osób) oceniają ogólny klimat koniunktury nieco bardziej optymistycznie niż przed miesiącem. Podmioty średnie (o liczbie pracujących od 50 do 249 osób) formułują nieznacznie korzystne oceny w tym zakresie po raz pierwszy od połowy 2011 r. Jedynie jednostki małe (o liczbie pracujących od 10 do 49 osób) oceniają ogólny klimat koniunktury nadal pesymistycznie. W zakresie portfela zamówień, produkcji budowlano-montażowej oraz sytuacji finansowej jednostki z większości klas wielkości formułują mniej niekorzystne niż w kwietniu oceny bieżące i optymistyczne prognozy. Dyrektorzy przedsiębiorstw dużych (o liczbie pracujących 250 i więcej osób) jako jedyni oceniają portfel zamówień oraz – po raz pierwszy od listopada 2014 r. – produkcję budowlano-montażową korzystnie. W ostatnich dwóch latach można zaobserwować tendencję stopniowej poprawy w zakresie omawianych wskaźników we wszystkich klasach wielkości.



SYTUACJA PRZEDSIĘBIORSTW W POSZCZEGÓLNYCH KLASACH WIELKOŚCI - WYBRANE WSKAŹNIKI c.d.

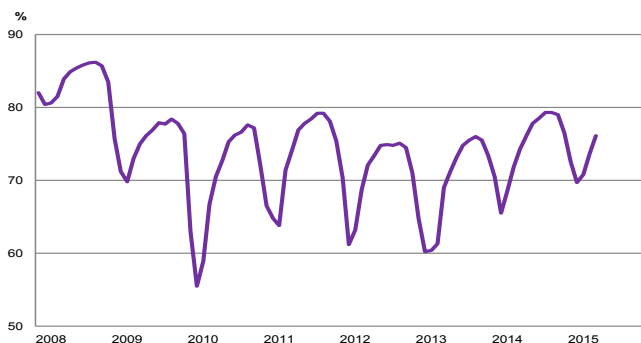


BARIERY DZIAŁALNOŚCI



W maju 4,2% przedsiębiorców deklaruje, że nie napotyka na **bariery w prowadzeniu bieżącej działalności** (3,4% przed rokiem). Po kilkuletnim okresie stopniowego wzrostu odczuwania przez przedsiębiorców ograniczeń działalności wynikających z kosztów zatrudnienia (61% w maju br., 62% przed rokiem), wysokich obciążeń na rzecz budżetu (41% w maju bieżącego i ubiegłego roku) oraz niejasnych i niespójnych przepisów prawnych (30% w maju bieżącego i ubiegłego roku), w bieżącym miesiącu oceny dotyczące tych barier kształtują się na poziomie zbliżonym do odnotowanego w kwietniu. Na wysokim poziomie utrzymuje się od 2013 r. uciążliwość bariery związanej z konkurencją na rynku (55% w maju br., 58% przed rokiem). Również od początku 2013 r. systematycznie spada odczuwanie barier związanych z niepewnością ogólnej sytuacji gospodarczej (35% w maju br., 40% przed rokiem) oraz niedostatecznym popytem (35% w maju br., 39% w analogicznym miesiącu ub. r.).

WYKORZYSTANIE MOCY PRODUKCYJNYCH

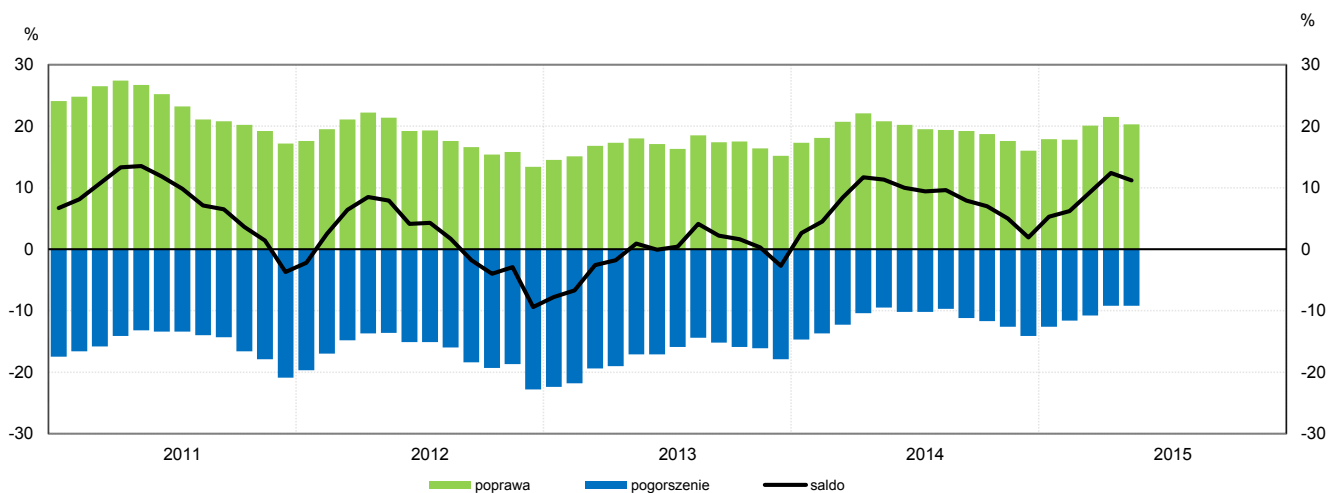


W okresie ostatnich dwóch lat zwiększało się stopniowo **wykorzystanie mocy produkcyjnych** i w maju kształtuje się na poziomie 76% (74% w analogicznym miesiącu ub. r.).

W maju 15% przedsiębiorstw budowlano-montażowych ocenia swoje **moc produkcyjne** jako zbyt duże w stosunku do oczekiwanego w najbliższych miesiącach portfela zamówień, 74% jako wystarczające, a 11% jako zbyt małe (przed rokiem odpowiednio: 16%, 73%, 11%).

3. Handel hurtowy¹

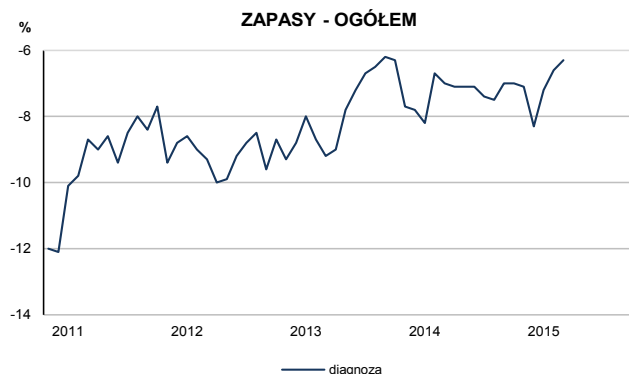
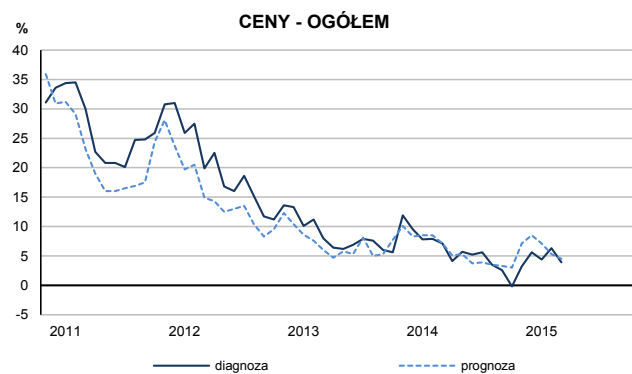
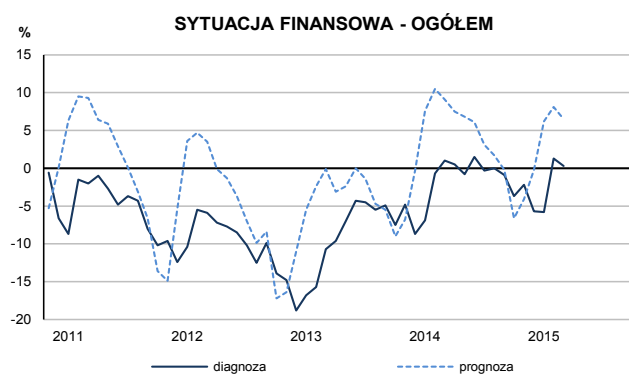
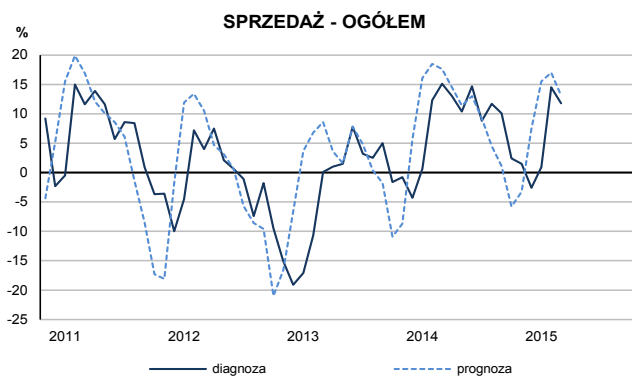
OGÓLNY KLIMAT KONIUNKTURY W HANDLU HURTOWYM



Ogólny klimat koniunktury w **handlu hurtowym** kształtuje się w maju na poziomie plus 11 (plus 12 w kwietniu). Poprawę koniunktury sygnalizuje 20% badanych przedsiębiorstw, pogorszenie – 9% (przed miesiącem odpowiednio 21% i 9%). Pozostałe podmioty uznają, że ich sytuacja nie ulega zmianie.

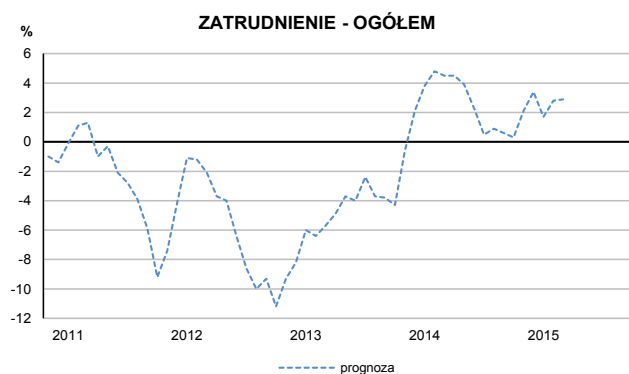
Diagnozy i prognozy **sprzedaży** są nieco mniej pozytywne od formułowanych przed miesiącem. **Sytuacja finansowa** nie zmienia się. Przewidywania w tym zakresie od trzech miesięcy są optymistyczne, choć w maju nieco gorsze od formułowanych w kwietniu. Utrzymuje się nadmierny poziom **zapasów** towarów. Przedsiębiorcy przewidują, że dynamika kształtowania się **cen** towarów pozostanie bez zmian.

SYTUACJA PRZEDSIĘBIORSTW - WYBRANE WSKAŹNIKI

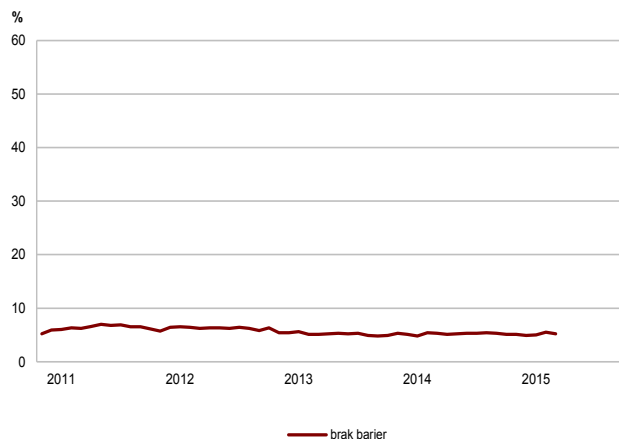
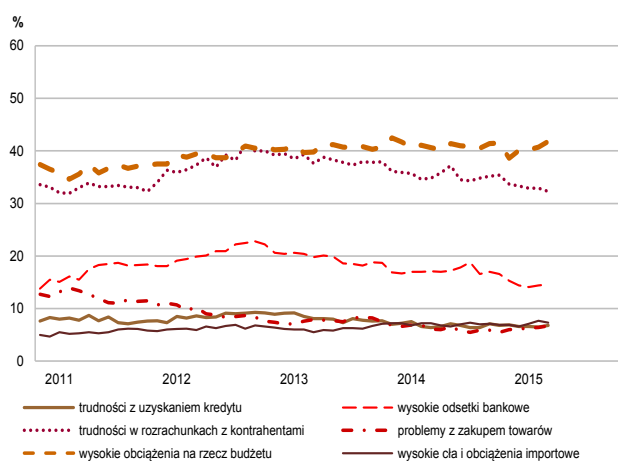
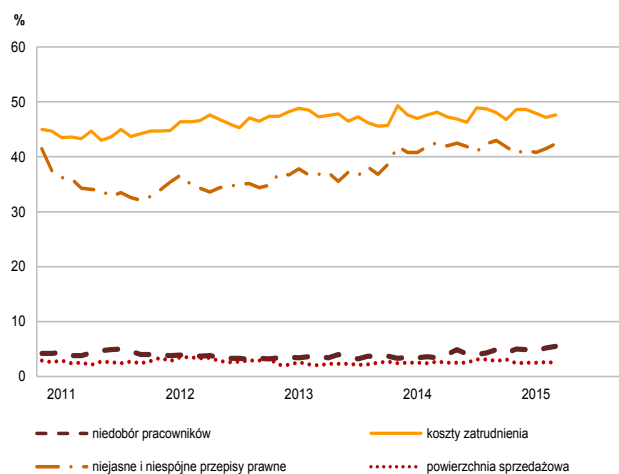
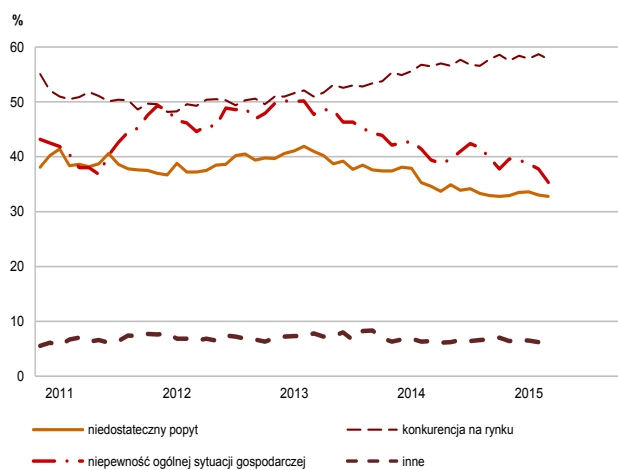


¹ Wyniki opracowano na podstawie danych uzyskanych od 89% z ok. 4300 podmiotów objętych badaniem.

SYTUACJA PRZEDSIĘBIORSTW - WYBRANE WSKAŹNIKI c.d.



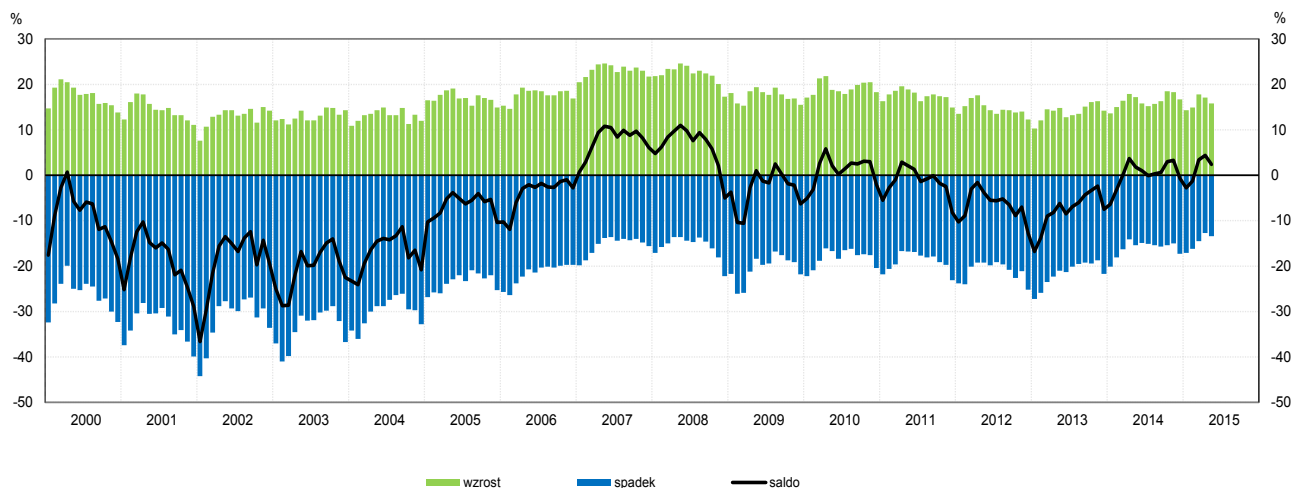
BARIERY DZIAŁALNOŚCI



Spośród badanych jednostek, w maju 5,2% podmiotów nie odczuwa żadnych **barier w prowadzeniu bieżącej działalności** (5,3% przed rokiem). Wciąż największe trudności napotykanne przez przedsiębiorców zgłaszających występowanie barier związane są z konkurencją na rynku (barierę tę sygnalizuje w maju br. 58% przedsiębiorstw, 57% w analogicznym miesiącu ub. r.) oraz kosztami zatrudnienia (48% w maju bieżącego i ubiegłego roku). Od początku 2013 r. przedstawiciele badanych firm sygnalizują stopniowy spadek odczuwania barier związanych z niepewnością ogólnej sytuacji gospodarczej (35% w maju br., 39% przed rokiem) oraz niedostatecznym popytem (33% w maju br., 35% w analogicznym miesiącu ub. r.).

4. Handel detaliczny¹

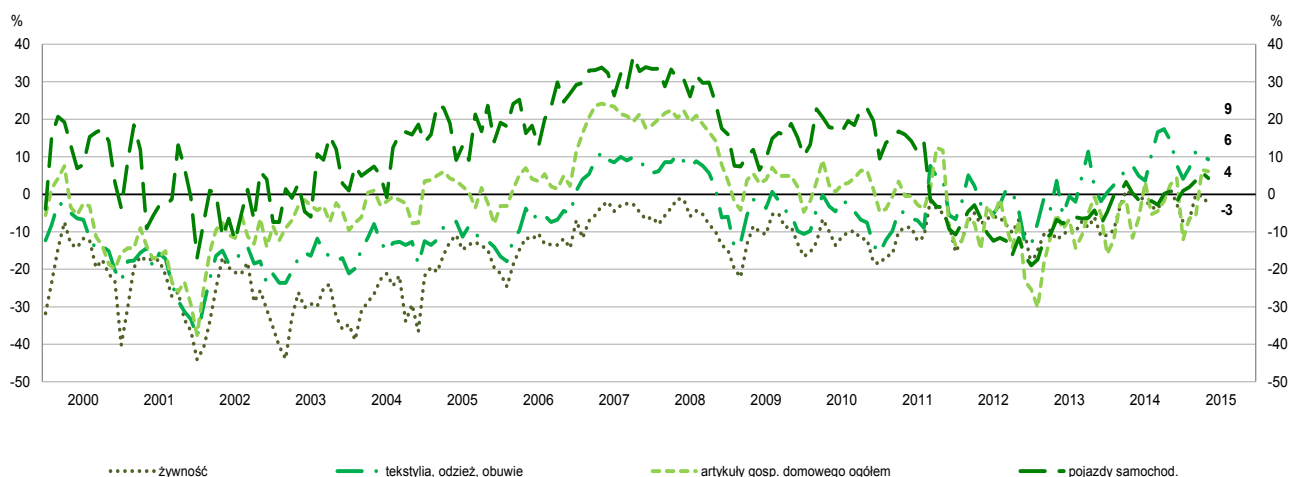
OGÓLNY KLIMAT KONIUNKTURY W HANDLU DETALICZNYM



Ogólny klimat koniunktury w **handlu detalicznym** kształtuje się w maju na poziomie plus 2 (plus 4 w kwietniu). Poprawę koniunktury sygnalizuje 15% badanych przedsiębiorstw, pogorszenie – 13% (przed miesiącem odpowiednio 17% i 13%). Pozostałe przedsiębiorstwa uznają, że ich sytuacja nie ulega zmianie.

Utrzymują się optymistyczne diagnozy i prognozy **sprzedaży**. Od połowy 2008 r. oceny **sytuacji finansowej** są negatywne, w maju nieco gorsze od zgłaszanych w kwietniu. W ostatnich trzech miesiącach utrzymują się nieznacznie optymistyczne przewidywania w tym zakresie. Poziom nadmiernych **zapasów** towarów nie zmienia się. W maju firmy nie przewidują zmian poziomu **zamówień towarów** u dostawców. **Zatrudnienie** może pozostać bez zmian. W najbliższych trzech miesiącach jednostki prognozują spowolnienie dynamiki **cen** towarów.

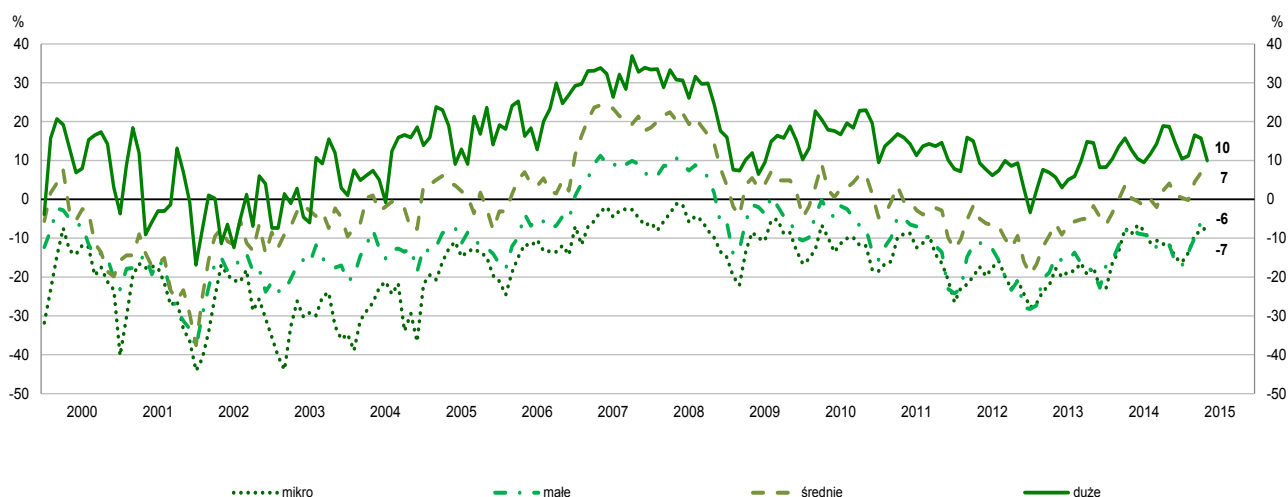
OGÓLNY KLIMAT KONIUNKTURY WEDŁUG WYBRANYCH BRANŻ



W **poszczególnych branżach handlowych** oceny koniunktury są zróżnicowane. W maju koniunktura oceniana jest optymistycznie przez przedstawicieli branż tekstyliów, odzieży, obuwi (plus 9 – spadek o 1 p. proc. w stosunku do poprzedniego miesiąca), artykuły gospodarstwa domowego ogółem (plus 6 – spadek o 1 p. proc.) oraz pojazdy samochodowe (plus 4 – spadek o 2 p. proc.). Nieznacznie negatywnie koniunkturę oceniają jedynie przedstawiciele branży żywnościowej (minus 3 – spadek o 2 p. proc.).

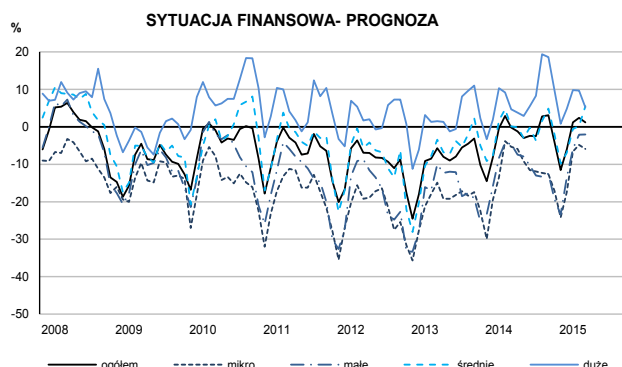
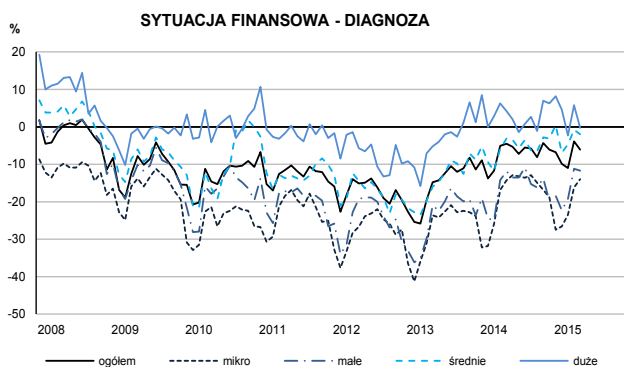
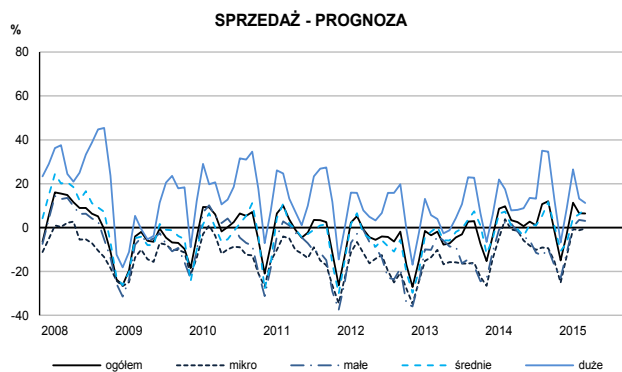
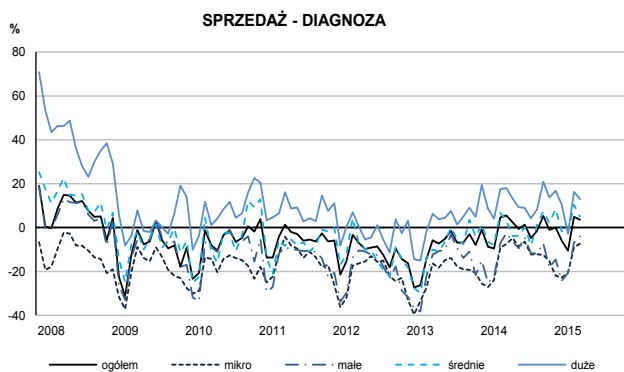
¹ Wyniki opracowano na podstawie danych uzyskanych od 81% z ok. 5200 podmiotów objętych badaniem.

OGÓLNY KLIMAT KONIUNKTURY WEDŁUG KLAS WIELKOŚCI

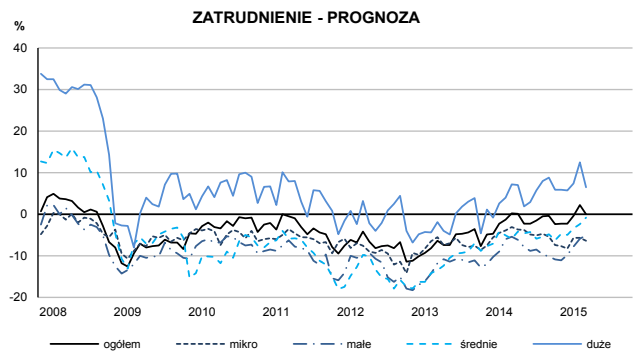
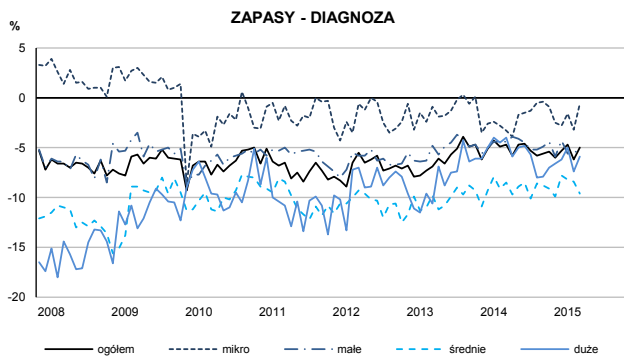
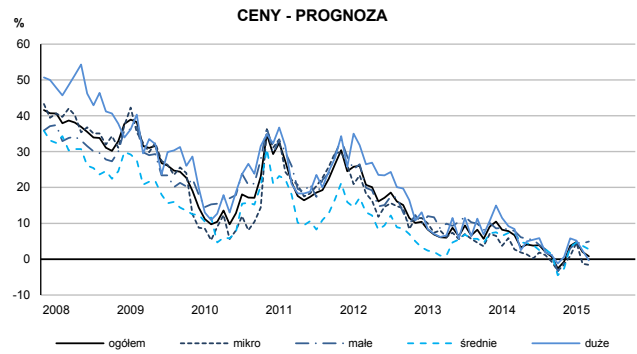
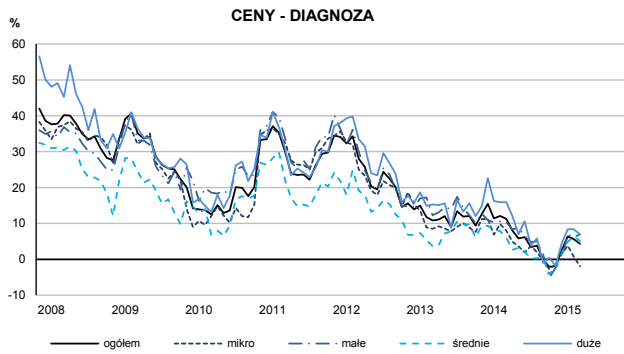


W podziale na **klasy wielkości**, w maju oceny ogólnego klimatu koniunktury w przedsiębiorstwach o liczbie pracujących do 49 osób są negatywne, zbliżone do odnotowanych przed miesiącem. Utrzymują się pozytywne opinie w tym zakresie zgłaszane przez przedstawicieli jednostek średnich (o liczbie pracujących od 50 do 249 osób). Również dyrektorzy firm dużych (o liczbie pracujących 250 i więcej osób) oceniają koniunkturę korzystnie, najlepiej z wszystkich klas wielkości, choć gorzej niż miesiąc wcześniej.

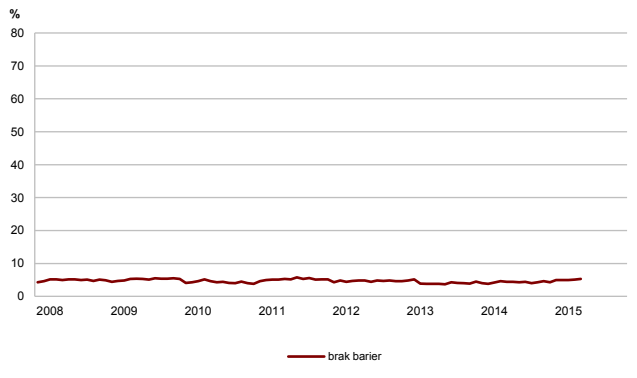
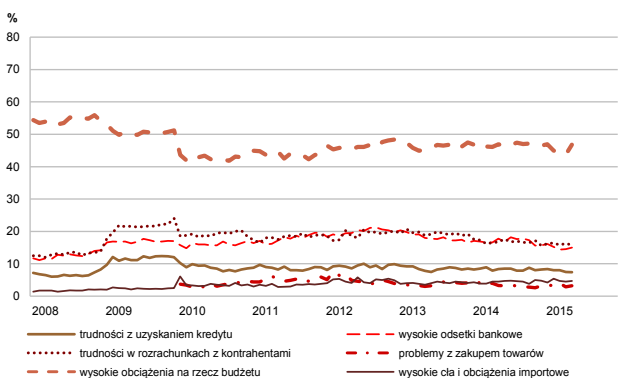
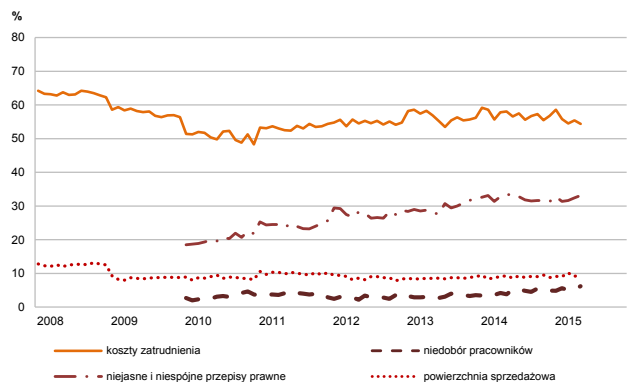
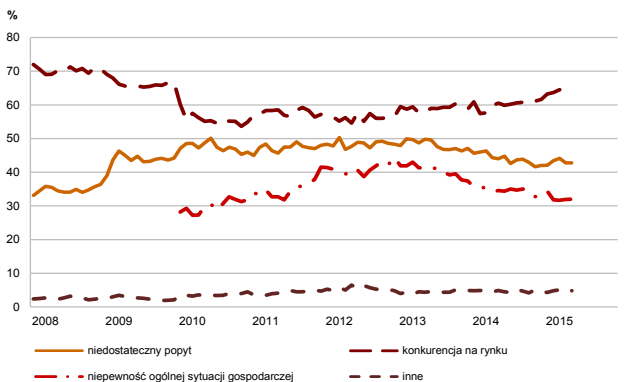
SYTUACJA PRZEDSIĘBIORSTW W POSZCZEGÓLNYCH KLASACH WIELKOŚCI - WYBRANE WSKAŹNIKI



SYTUACJA PRZEDSIĘBIORSTW W POSZCZEGÓLNYCH KLASACH WIELKOŚCI - WYBRANE WSKAŹNIKI c.d.



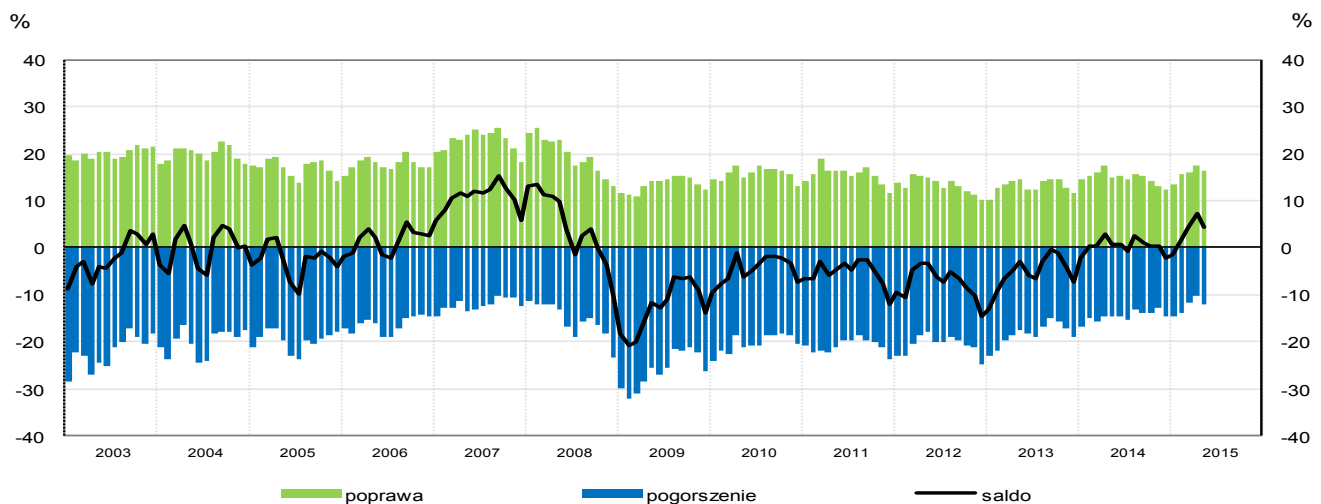
BARIERY DZIAŁALNOŚCI



Spośród badanych jednostek, w maju 5,3% podmiotów nie odczuwa żadnych **barier w prowadzeniu bieżącej działalności** (4,4% przed rokiem). Wciąż największe trudności napotykanne przez przedsiębiorców zgłaszających występowanie barier związane są z konkurencją na rynku (barierę tę sygnalizuje w maju br. 65% przedsiębiorstw, 61% w analogicznym miesiącu ub. r.) oraz kosztami zatrudnienia (54% w maju br., 58% przed rokiem). Od początku 2013 r. przedstawiciele firm handlowych sygnalizują stopniowy spadek dotkliwości barier związanych z niedostatecznym popytem (43% w maju br., 44% w analogicznym miesiącu ub. r.) oraz niepewnością ogólnej sytuacji gospodarczej (32% w maju br., 35% przed rokiem).

5. Usługi¹

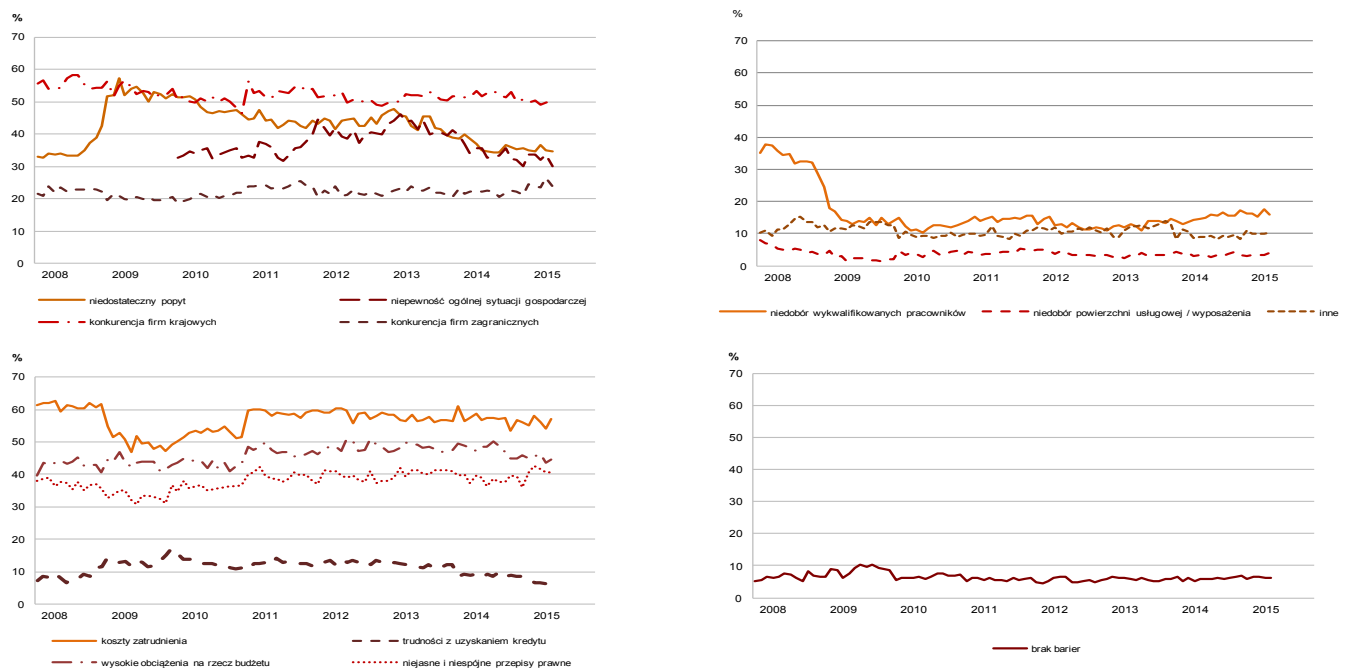
OGÓLNY KLIMAT KONIUNKTURY W SEKCJI TRANSPORT I GOSPODARKA MAGAZYNOWA



W maju wskaźnik ogólnego klimatu koniunktury w sekcji **transport i gospodarka magazynowa** kształtuje się na poziomie plus 4 (przed miesiącem plus 7). Poprawę koniunktury odnotowuje 16% badanych firm, a jej pogorszenie 12% (w kwietniu odpowiednio 17% i 10%). Pozostałe jednostki uznają, że ich sytuacja nie ulega zmianie.

Odnotowywane od początku roku zmniejszenie pesymizmu ocen bieżącego **popytu** oraz **sytuacji finansowej** w maju uległo zahamowaniu, diagnozy **sprzedaży** nieznacznie pogorszyły się w stosunku do ubiegłego miesiąca. Mniej optymistyczne niż w kwietniu są prognozy popytu i sprzedaży. Przewidywania dotyczące sytuacji finansowej są pesymistyczne, wobec pozytywnych oczekiwań sprzed miesiąca. Nadal sygnalizowany jest wzrost **opóźnień płatności** za wykonane usługi, nieco większy od zgłaszanego miesiąc wcześniej. Planowany wzrost **zatrudnienia** jest nieznacznie mniejszy od zapowiadanego w kwietniu. Przewidywany jest nieco bardziej znaczący spadek **cen**.

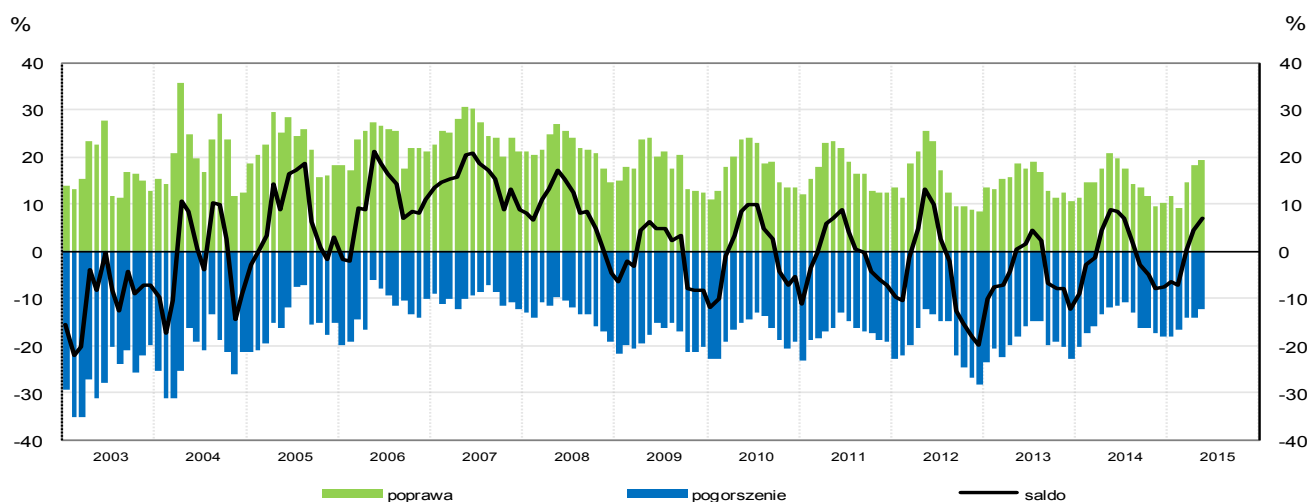
BARIERY DZIAŁALNOŚCI



W maju 6,2% badanych przedsiębiorstw (przed rokiem 5,9%) deklaruje, że nie napotyka na **bariery w prowadzeniu bieżącej działalności**. Największe trudności, wskazywane przez firmy zgłaszające bariery, związane są z kosztami zatrudnienia (57% w maju bieżącego i ubiegłego roku) oraz konkurencją firm krajowych (50% w maju br., 52% przed rokiem) – uciążliwość tych barier utrzymuje się na zbliżonym poziomie od początku 2011 r. Od początku 2013 r. zmniejsza się systematycznie znaczenie barier związanych z niedostatecznym popytem oraz niepewnością ogólnej sytuacji gospodarczej.

¹ Wyniki opracowano na podstawie danych uzyskanych od 88% z ok. 5000 podmiotów objętych badaniem.

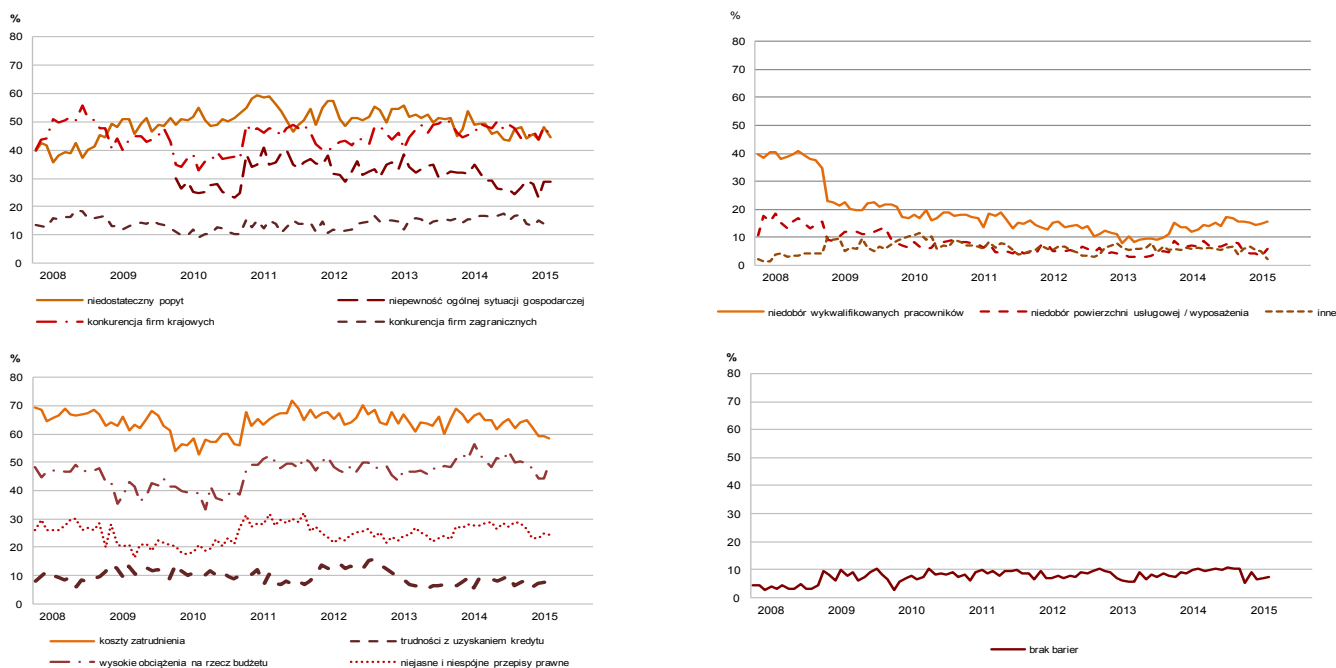
OGÓLNY KLIMAT KONIUNKTURY W SEKCJI ZAKWATEROWANIE I GASTRONOMIA



W maju wskaźnik ogólnego klimatu koniunktury w sekcji **zakwaterowanie i gastronomia** kształtuje się na poziomie plus 7 (przed miesiącem plus 4). Poprawę koniunktury odnotowuje 19% badanych firm, a jej pogorszenie 12% (w kwietniu odpowiednio 18% i 14%). Pozostałe jednostki uznają, że ich sytuacja nie ulega zmianie.

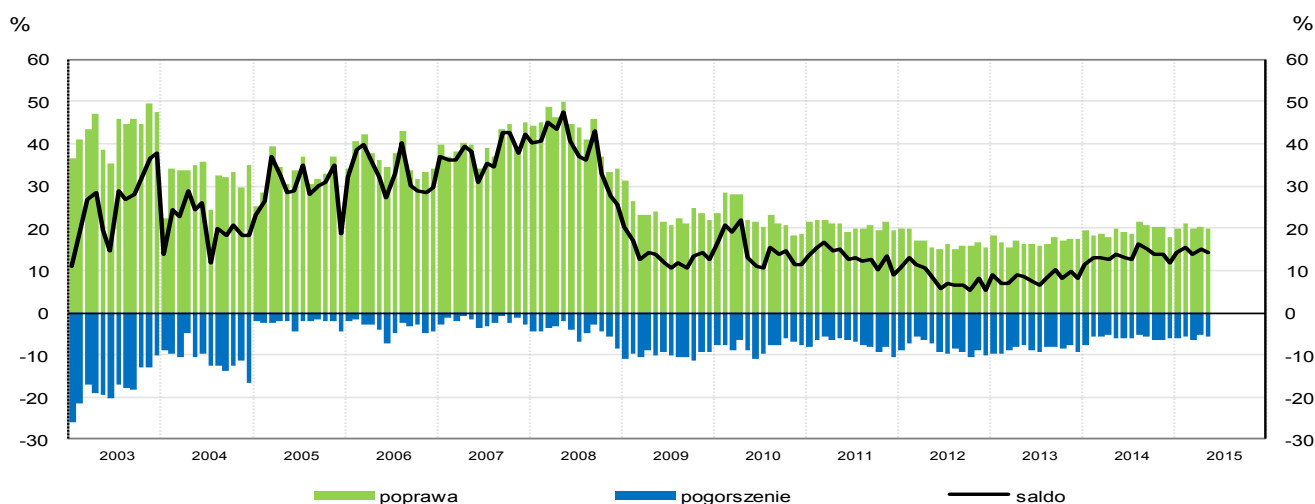
Bieżący **popyt, sprzedaż i sytuacja finansowa** są po raz pierwszy od września ub. r. oceniane korzystnie. Od lutego br. firmy formułują coraz bardziej optymistyczne prognozy w tym zakresie. Nadal zgłaszane są **opóźnienia płatności** za wykonane usługi, ale w mniejszym stopniu niż w kwietniu. Od czterech miesięcy dyrektorzy jednostek prognozują coraz większy wzrost **cen**, a od trzech miesięcy – zwiększenie poziomu **zatrudnienia**.

BARIERY DZIAŁALNOŚCI



Odsetek przedsiębiorców nieodczuwających żadnych **barier w prowadzeniu bieżącej działalności** kształtuje się na poziomie 7,4% (przed rokiem 10,5%). Największe trudności napotymane przez jednostki zgłaszające bariery związane są z kosztami zatrudnienia (58% w maju br., 67% przed rokiem – jest to bariera, której znaczenie w skali roku spadło w największym stopniu).

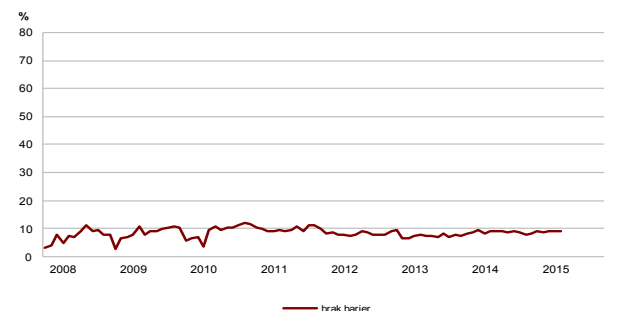
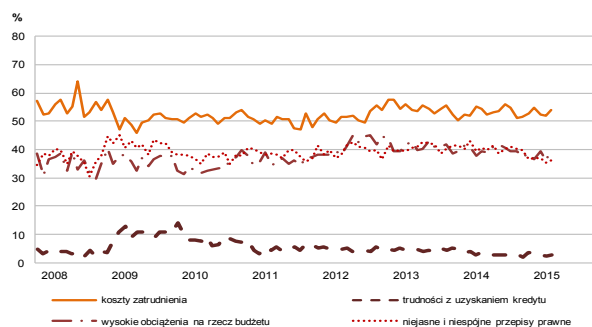
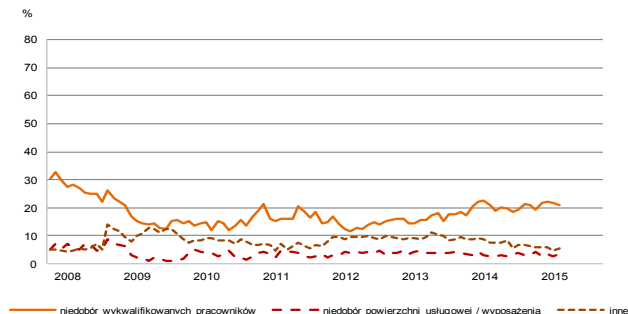
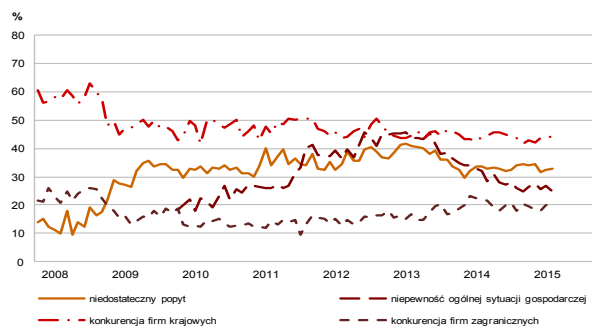
OGÓLNY KLIMAT KONIUNKTURY W SEKCJI INFORMACJA I KOMUNIKACJA



W maju wskaźnik ogólnego klimatu koniunktury w sekcji **informacja i komunikacja** kształtuje się na poziomie plus 14 (przed miesiącem plus 15). Poprawę koniunktury odnotowuje 20% badanych firm, a jej pogorszenie 6% (w kwietniu odpowiednio 20% i 5%). Pozostałe jednostki uznają, że ich sytuacja nie ulega zmianie.

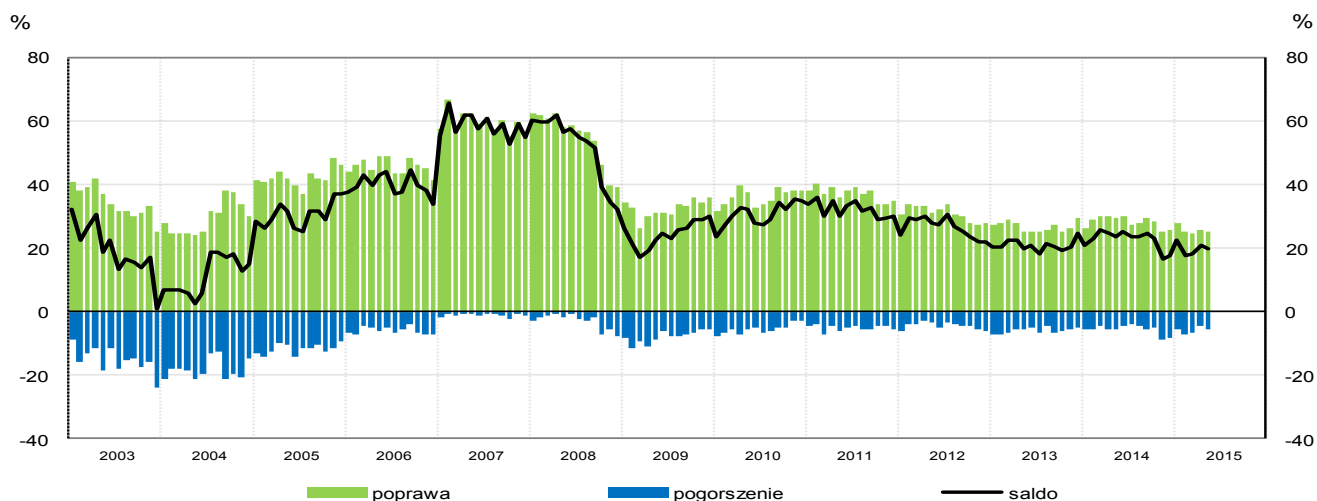
Oceny bieżącego **popytu** są mniej korzystne od notowanych w ubiegłym miesiącu, **sytuacji finansowej** – bardziej optymistyczne, a pozytywne opinie w zakresie **sprzedaży** utrzymują się na poziomie z kwietnia. Prognozy w tym zakresie są nieznacznie mniej optymistyczne od formułowanych w ubiegłym miesiącu. Dyrektorzy jednostek nie zgłaszają **opóźnień płatności** za wykonane usługi. Prognozowany w zeszłym miesiącu spadek **cen** może się utrzymać na zbliżonym poziomie. Przedsiębiorcy przewidują, że zapowiadany w kwietniu wzrost **zatrudnienia** może ulec zahamowaniu.

BARIERY DZIAŁALNOŚCI



Odsetek przedsiębiorców nieodczuwających żadnych **barier w prowadzeniu bieżącej działalności** kształtuje się na poziomie 8,9% (przed rokiem 9,2%). Największe trudności sygnalizowane przez firmy zgłaszające bariery związane są z kosztami zatrudnienia – utrzymują się na zbliżonym poziomie od początku 2012 r. (w maju bieżącego i ubiegłego roku zgłasza ją 54% respondentów). Od trzeciego kwartału 2013 r. zmniejsza się znaczenie barier związanych z niedostatecznym popytem oraz niepewnością ogólnej sytuacji gospodarczej (w skali roku uciążliwość tej ostatniej bariery spadła w największym stopniu – z 32% do 25%).

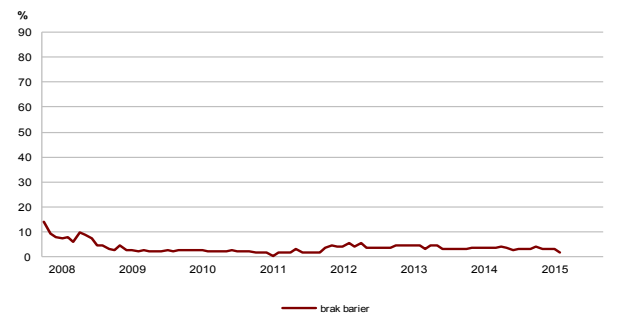
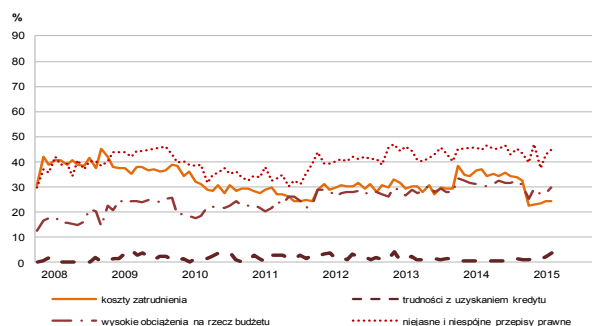
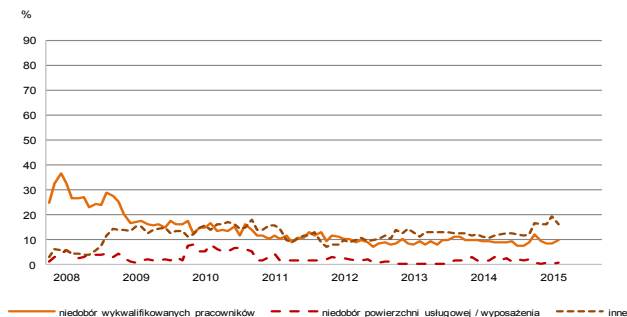
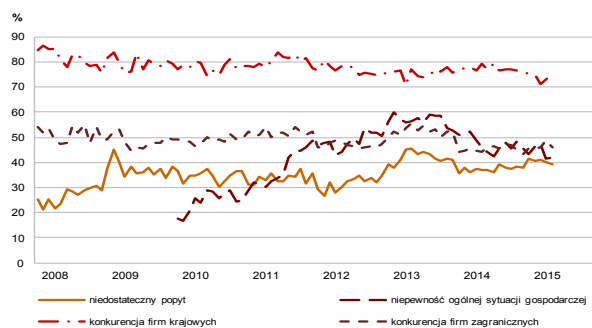
OGÓLNY KLIMAT KONIUNKTURY W SEKCJI FINANSE I UBEZPIECZENIA



W maju wskaźnik ogólnego klimatu koniunktury w sekcji **działalność finansowa i ubezpieczeniowa** kształtuje się na poziomie plus 20 (przed miesiącem plus 21). Poprawę koniunktury odnotowuje 25% badanych firm, a jej pogorszenie 5% (w kwietniu odpowiednio 26% i 5%). Pozostałe jednostki uznają, że ich sytuacja nie ulega zmianie.

Bieżący **popyt, sprzedaż** oraz **sytuacja finansowa** oceniane są bardziej korzystnie niż w kwietniu. Prognozy popytu i sprzedaży są optymistyczne, ale ostrożniejsze od formułowanych przed miesiącem, utrzymują się pozytywne przewidywania sytuacji finansowej. Od dwóch miesięcy nie są zgłaszane **opóźnienia płatności** za wykonane usługi. Dyrektorzy jednostek, podobnie jak w kwietniu, zapowiadają ograniczenie **zatrudnienia**. Przewidywany spadek **cen** może być mniej znaczący niż prognozowano przed miesiącem.

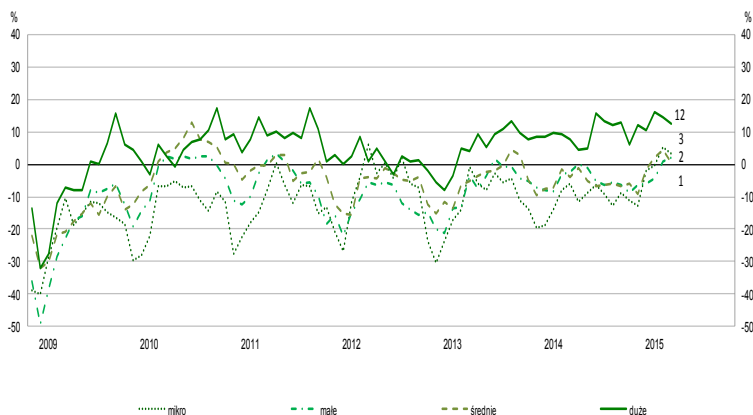
BARIERY DZIAŁALNOŚCI



Odsetek przedsiębiorców nieodczuwających żadnych **barier w prowadzeniu bieżącej działalności** kształtuje się na poziomie 1,8% (przed rokiem 3,6%). Największe trudności napotymane przez przedsiębiorstwa zgłaszające bariery związane są z konkurencją firm krajowych (75% w maju br., 79% przed rokiem). Od połowy 2013 r. obserwuje się słabnące znaczenie bariery związanej z niepewnością ogólnej sytuacji gospodarczej (42% w maju, 46% przed rokiem), ale to uciążliwość bariery związanej z kosztami zatrudnienia spadła w skali roku w największym stopniu (z 37% do 24%).

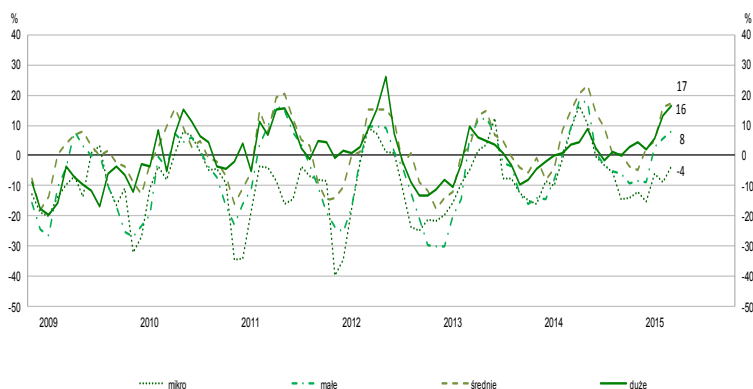
OGÓLNY KLIMAT KONIUNKTURY W WYBRANYCH SEKCJACH WEDŁUG KLAS WIELKOŚCI

TRANSPORT I GOSPODARKA MAGAZYNOWA



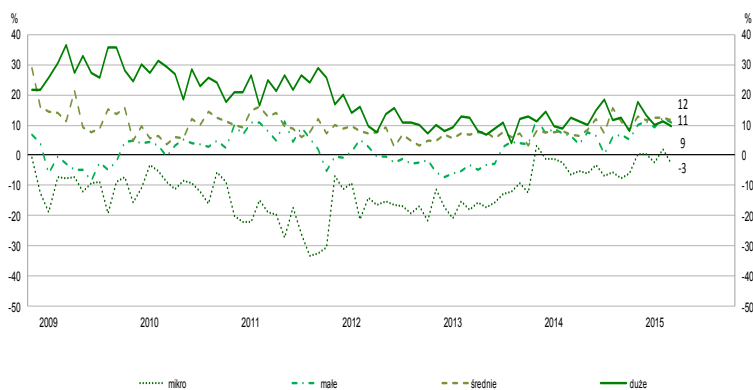
Jednostki duże (o liczbie pracujących 250 i więcej) od kwietnia 2013 r. formułują korzystne oceny koniunktury. Firmy średnie (od 50 do 249 pracujących) od trzech miesięcy oceniają koniunkturę optymistycznie. Podmioty do 9 pracujących zgłaszają mniej pozytywne niż w kwietniu oceny koniunktury, a jednostki od 10 do 49 pracujących – nieco bardziej korzystne.

DZIAŁALNOŚĆ ZWIĄZANA Z ZAKWATEROWANIEM I GASTRONOMIĄ



Od lutego br. poprawiają się korzystne oceny koniunktury zgłaszane przez podmioty średnie i duże (o liczbie pracujących 50 i więcej osób). Od marca br. jednostki od 10 do 49 pracujących oceniają koniunkturę pozytywnie. Podmioty do 9 pracujących sygnalizują opinie mniej pesymistyczne niż w kwietniu.

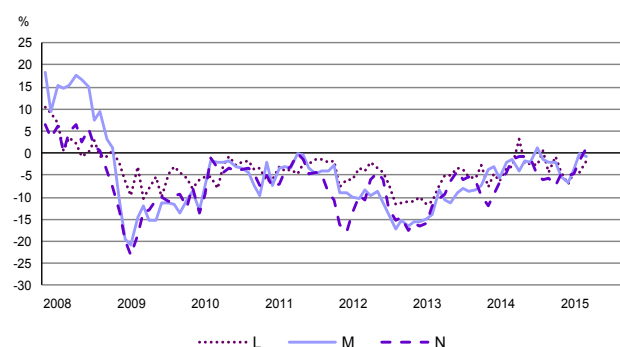
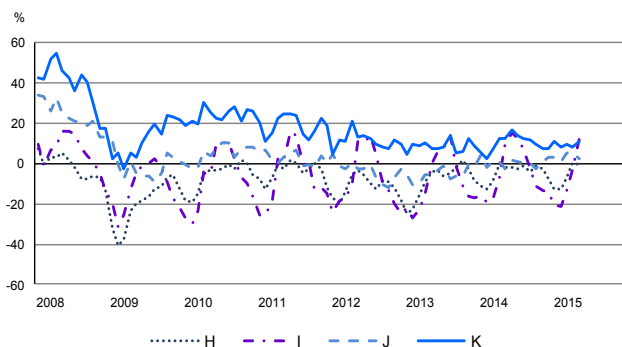
INFORMACJA I KOMUNIKACJA



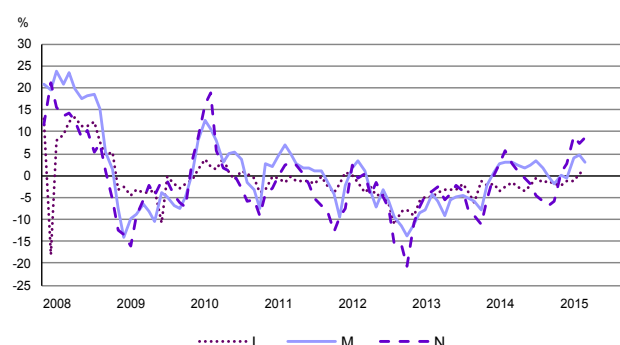
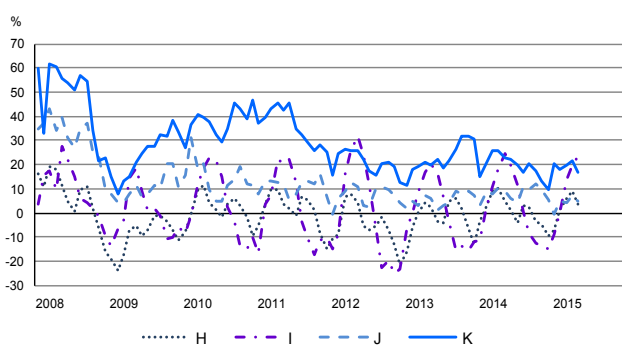
Jednostki wszystkich klas wielkości, poza podmiotami o liczbie pracujących do 9 osób, oceniają w maju koniunkturę pozytywnie. Opinie jednostek od 10 do 49 pracujących oraz dużych (o liczbie pracujących 250 i więcej osób) są mniej korzystne od formułowanych przed miesiącem, a średnich (od 50 do 249 pracujących) – pozytywne, zbliżone do notowanych od początku bieżącego roku.

SYTUACJA PRZEDSIĘBIORSTW W POSZCZEGÓLNYCH SEKCJACH - WYBRANE WSKAŹNIKI

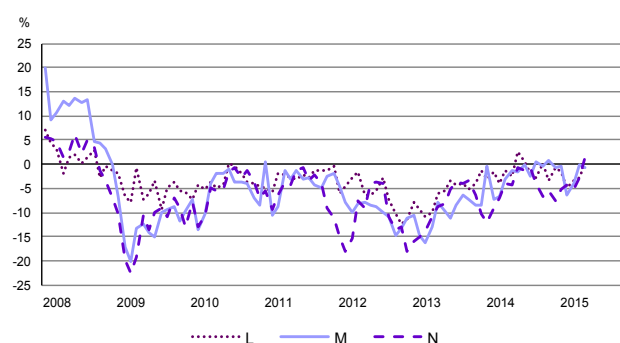
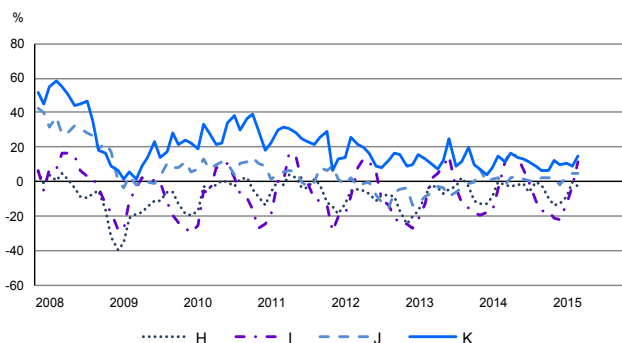
POPYT — DIAGNOZA



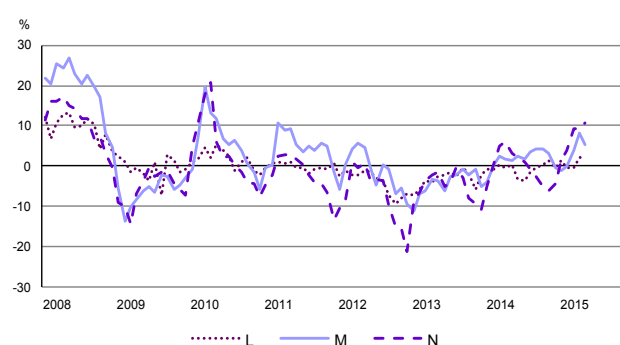
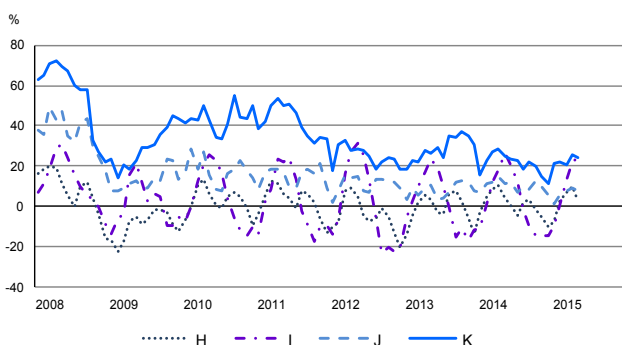
POPYT — PROGNOZA



SPRZEDAŻ — DIAGNOZA



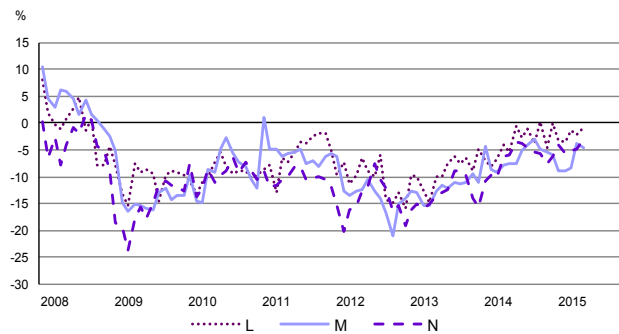
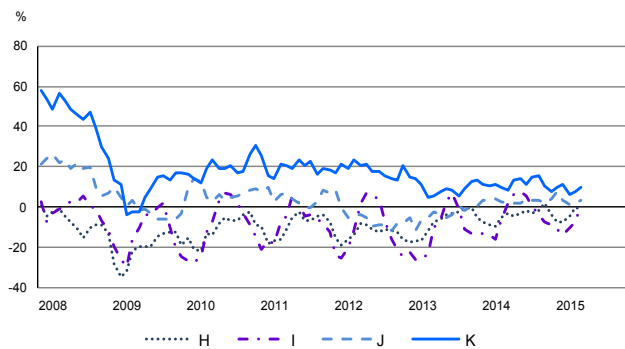
SPRZEDAŻ — PROGNOZA



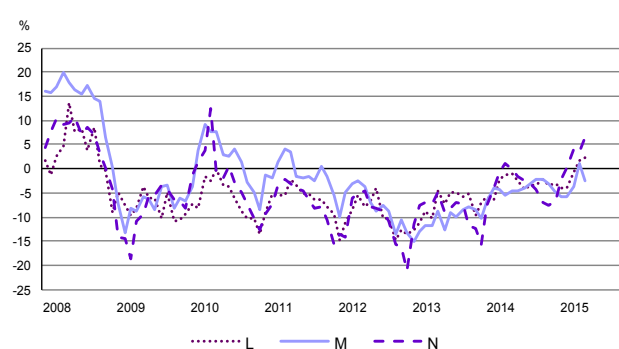
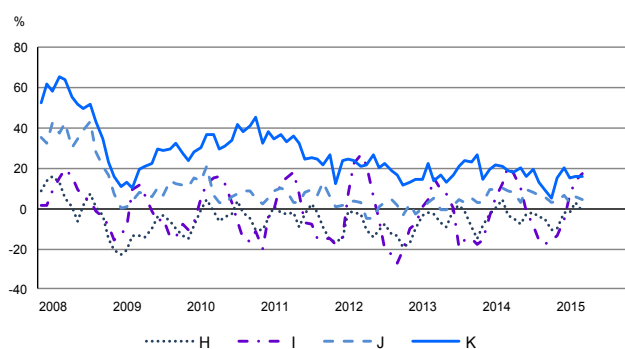
H – Transport i gospodarka magazynowa, **I** – Działalność związana z zakwaterowaniem i usługami gastronomicznymi,
J – Informacja i komunikacja, **K** – Działalność finansowa i ubezpieczeniowa,
L – Działalność związana z obsługą rynku nieruchomości, **M** – Działalność profesjonalna, naukowa i techniczna,
N – Działalność w zakresie usług administrowania i działalność wspierająca

SYTUACJA PRZEDSIĘBIORSTW W POSZCZEGÓLNYCH SEKCJACH - WYBRANE WSKAŹNIKI c.d.

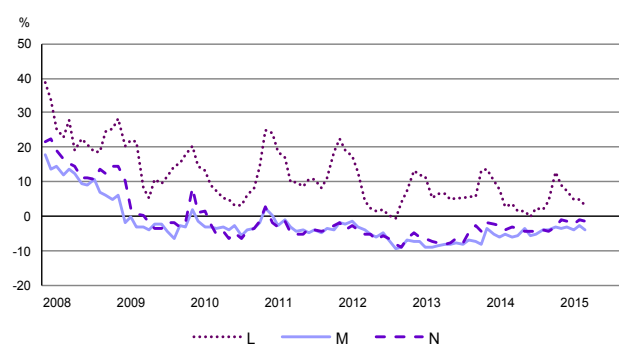
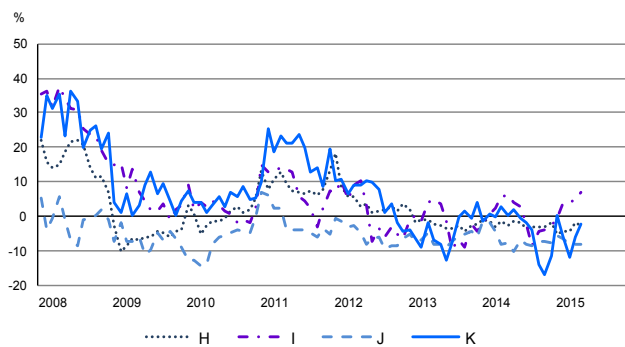
SYTUACJA FINANSOWA — DIAGNOZA



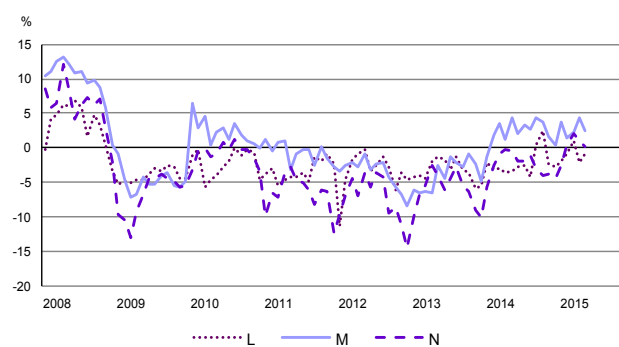
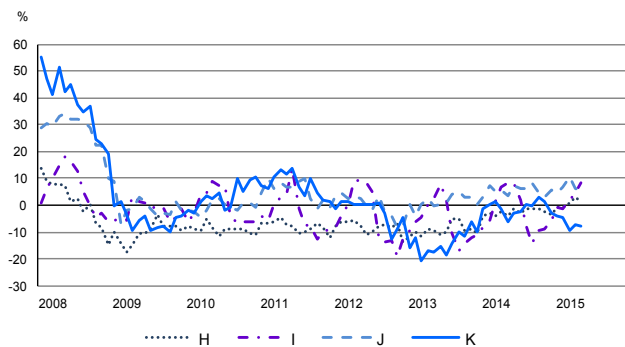
SYTUACJA FINANSOWA — PROGNOZA



CENY — PROGNOZA



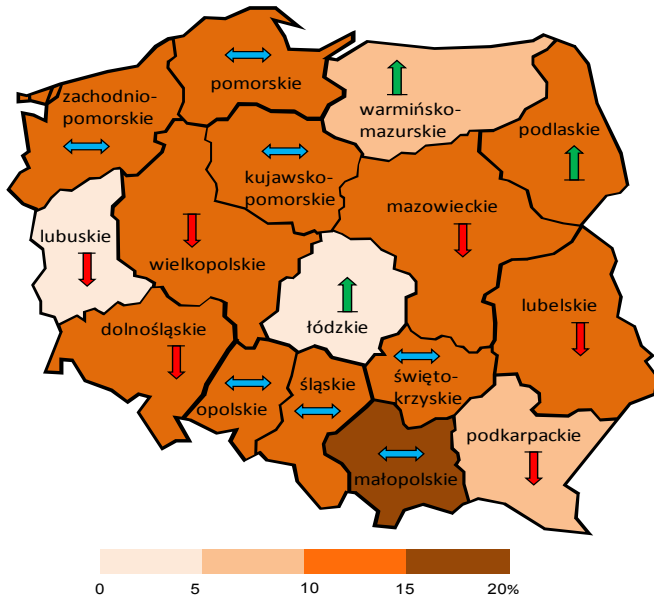
ZATRUDNIENIE — PROGNOZA



H – Transport i gospodarka magazynowa, **I** – Działalność związana z zakwaterowaniem i usługami gastronomicznymi,
J – Informacja i komunikacja, **K** – Działalność finansowa i ubezpieczeniowa,
L – Działalność związana z obsługą rynku nieruchomości, **M** – Działalność profesjonalna, naukowa i techniczna,
N – Działalność w zakresie usług administrowania i działalność wspierająca

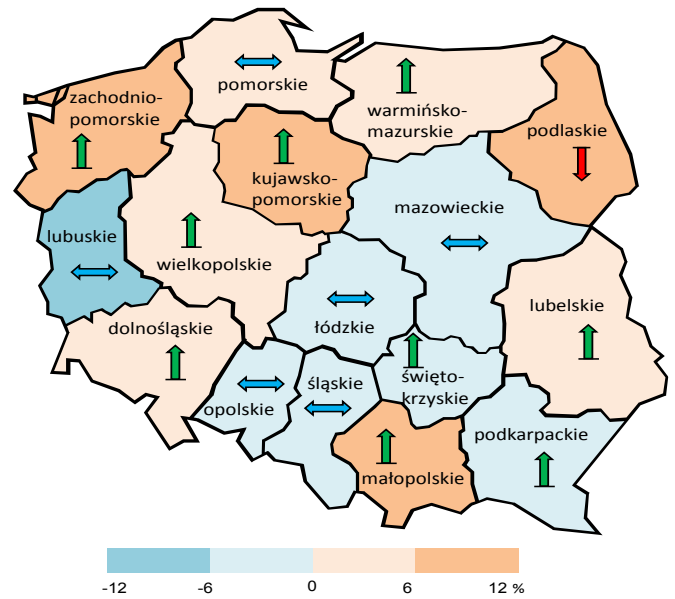
6. Ogólny klimat koniunktury według województw (dane wg siedziby przedsiębiorstwa)

Przetwórstwo przemysłowe



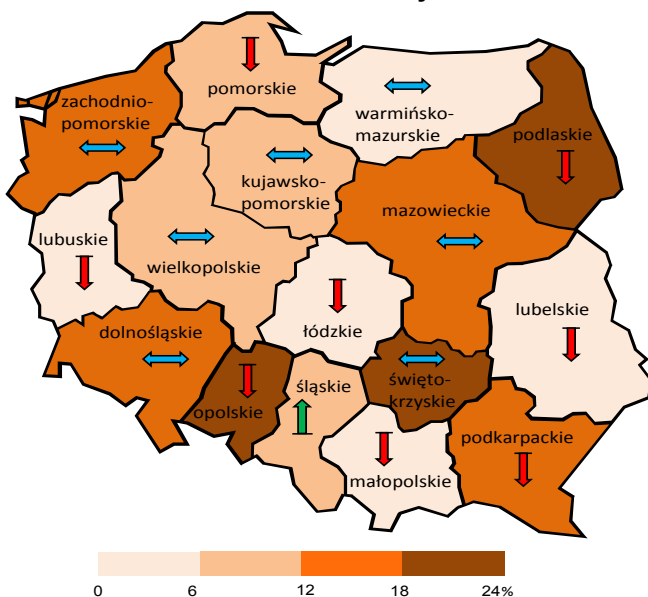
W maju podmioty ze wszystkich województw, prowadzące działalność w zakresie przetwórstwa przemysłowego zgłaszają pozytywne opinie dotyczące koniunktury, szczególnie jednostki z województw **małopolskiego, kujawsko-pomorskiego, opolskiego i świętokrzyskiego**.

Budownictwo



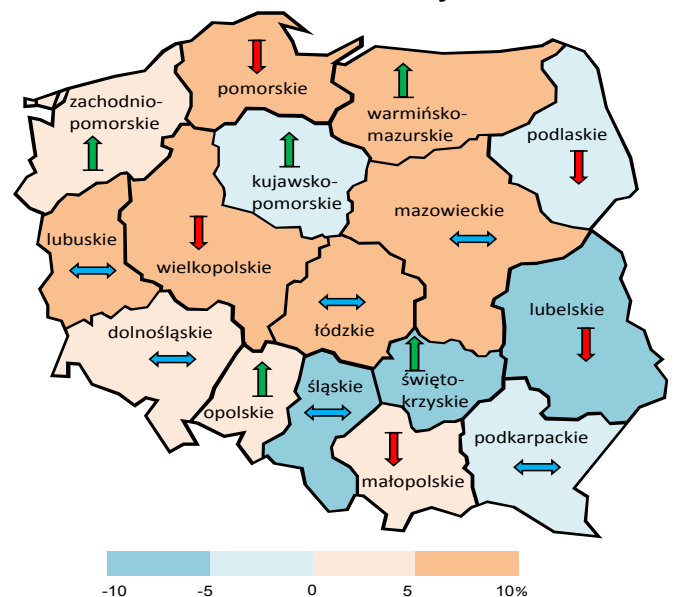
Jednostki z większości województw prowadzące działalność w zakresie budownictwa oceniają w maju koniunkturę lepiej niż przed miesiącem. Najbardziej korzystne opinie formułują podmioty z województw **podlaskiego, małopolskiego i kujawsko-pomorskiego**, natomiast najbardziej negatywne – z województw **lubuskiego i śląskiego**.

Handel hurtowy



W maju korzystnie koniunkturę w handlu hurtowym oceniają jednostki ze wszystkich województw, najlepiej z **podlaskiego**, a najmniej korzystnie – przedsiębiorstwa z województw **lubuskiego oraz małopolskiego**.

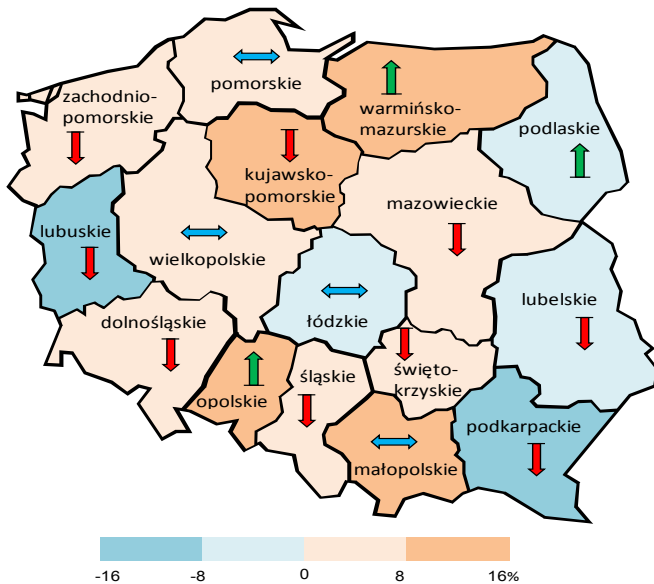
Handel detaliczny



Najbardziej optymistycznie koniunkturę w handlu detalicznym oceniają w maju przedsiębiorstwa, których siedziba znajduje się w województwie **wielkopolskim i łódzkim**. Najbardziej pesymistyczne oceny w tym zakresie zgłaszają przedsiębiorstwa z województw **świętokrzyskiego oraz lubelskiego**.

↑ Poprawa koniunktury w stosunku do poprzedniego miesiąca
 ↓ Pogorszenie koniunktury w stosunku do poprzedniego miesiąca
 ↔ Poziom koniunktury bez zmian w stosunku do poprzedniego miesiąca

Transport i gospodarka magazynowa

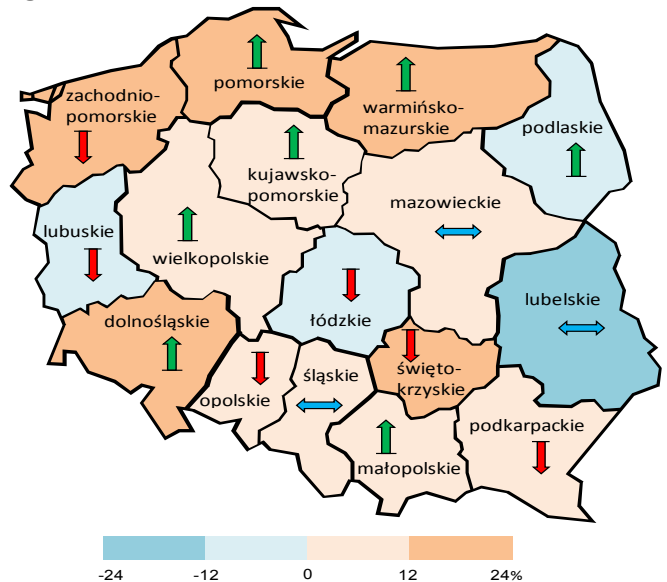


W większości województw podmioty z sekcji transport i gospodarka magazynowa oceniają w maju koniunkturę pozytywnie. Najkorzystniejsze oceny koniunktury zgłaszają jednostki mające siedzibę w województwie **opolskim**, **małopolskim** i **warmińsko-mazurskim**.

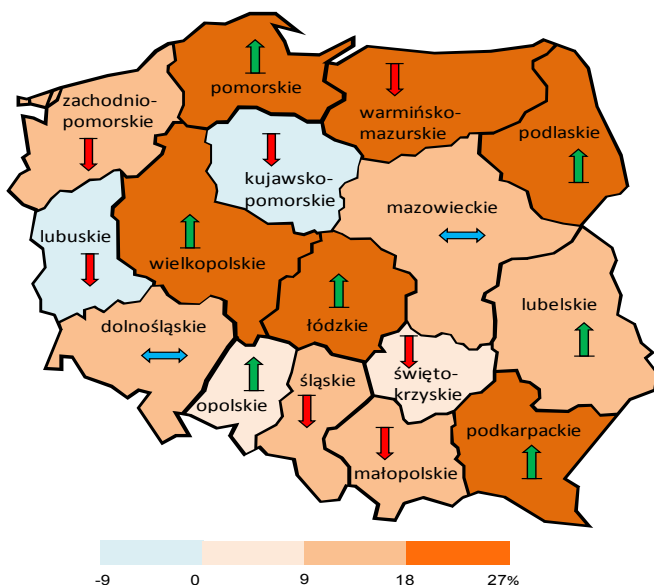
Najbardziej pesymistycznie, gorzej niż w kwietniu, oceniają koniunkturę podmioty mające siedzibę w województwie **lubuskim**.

Zakwaterowanie i gastronomia

W większości województw podmioty z sekcji działalność związana z zakwaterowaniem i gastronomią oceniają w maju koniunkturę pozytywnie. Najbardziej korzystne oceny koniunktury, ale gorsze od formułowanych przed miesiącem, zgłaszają jednostki, których siedziba znajduje się w województwie **świętokrzyskim**. Najbardziej pesymistycznie, podobnie jak w kwietniu, oceniają koniunkturę podmioty z województwa **lubelskiego**.



Informacja i komunikacja

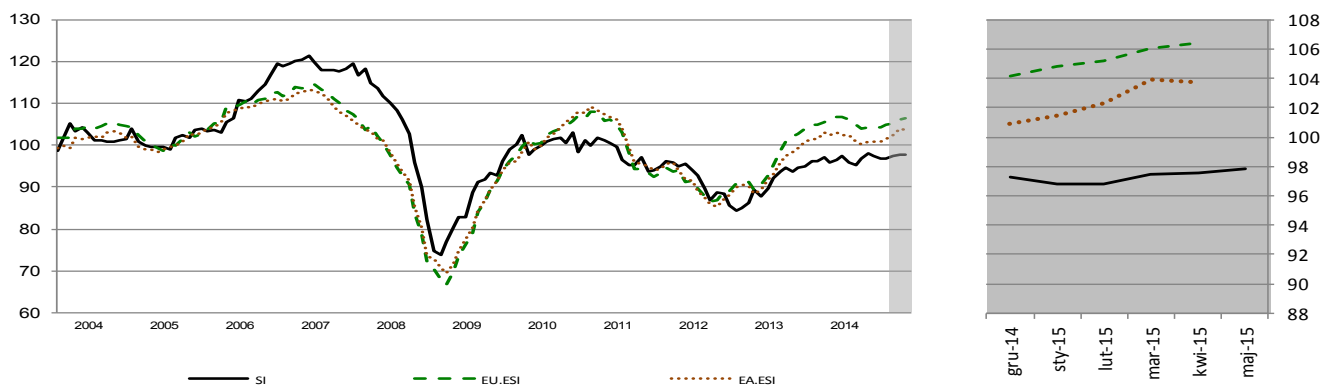


Podmioty z sekcji informacja i komunikacja ze wszystkich województw (z wyjątkiem **lubuskiego** i **kujawsko-pomorskiego**) oceniają w maju koniunkturę pozytywnie. Najbardziej optymistycznie, nieco lepiej niż przed miesiącem, oceniają koniunkturę firmy mające siedzibę w województwie **podkarpackim**, **podlaskim**, **łódzkim**.

- ↑ Poprawa koniunktury w stosunku do poprzedniego miesiąca
- ↓ Pogorszenie koniunktury w stosunku do poprzedniego miesiąca
- ↔ Poziom koniunktury bez zmian w stosunku do poprzedniego miesiąca

7. Wskaźnik syntetyczny koniunktury gospodarczej (SI)

WSKAŹNIK SYNTETYCZNY¹, WSKAŹNIKI ODCZUĆ EKONOMICZNYCH DLA POLSKI, UNII EUROPEJSKIEJ I STREFY EURO²



SI – Wskaźnik syntetyczny koniunktury gospodarczej dla Polski

EU.ESI - Wskaźnik odczuć ekonomicznych dla Unii Europejskiej (European Union - EU)

EA.ESI - Wskaźnik odczuć ekonomicznych dla strefy Euro (Euro area - EA)

Wskaźnik syntetyczny koniunktury gospodarczej (SI)¹ kształtuje się w maju na poziomie zbliżonym do odnotowanego przed miesiącem, ale nieco wyższym niż przed rokiem.

Wskaźniki dotyczące przemysłu, budownictwa i handlu przyjęły wartości nieznacznie powyżej 100. Składowe dotyczące przemysłu, budownictwa, handlu i usług utrzymują się na poziomie zbliżonym do sygnalizowanego w poprzednim miesiącu. W skali roku rosną wartości wskaźnika dla przemysłu i budownictwa, a spadają – dla handlu.

W porównaniu z poprzednim miesiącem rośnie wskaźnik ocen diagnostycznych, natomiast nieznacznie maleje wartość składowej prognostycznej. Również w skali roku wartość składowej diagnostycznej wzrasta, natomiast składowa prognostyczna utrzymuje się na poziomie zbliżonym do odnotowanego w maju 2014 r.

Metodologia badań koniunktury gospodarczej prowadzonych z wykorzystaniem testu koniunktury polega na zbieraniu opinii przedsiębiorców na temat bieżącej i przyszłej sytuacji kierowanych przez nich jednostek w zakresie takich elementów prowadzonej działalności gospodarczej jak portfel zamówień, produkcja, sytuacja finansowa, zatrudnienie, ceny, działalność inwestycyjna, napotykanne bariery. Udzielając odpowiedzi na ankietę koniunktury, respondenci powinni opierać się na swych ogólnych odczuciach dotyczących bieżącej i przyszłej sytuacji przedsiębiorstwa, bez odwoływania się do zapisów księgowych.

Wskaźnik ogólnego klimatu koniunktury gospodarczej jest wskaźnikiem złożonym. Obliczany jest jako średnia arytmetyczna sald odpowiedzi na pytania z ankiety miesięcznej dotyczące bieżącej i przewidywanej sytuacji gospodarczej przedsiębiorstwa. Gdy wskaźnik jest większy od zera odnotowywany jest "dobry" klimat koniunktury. W przeciwnym wypadku klimat jest oceniany jako "zły".

W **przetwórstwie przemysłowym** badaniem objęte są podmioty o liczbie pracujących 10 i więcej osób. W pozostałych badaniach (**budownictwo, handel hurtowy i detaliczny, usługi**) uczestniczą również podmioty o liczbie pracujących do 9 osób (w budownictwie – od 2006 r.).

Badaniem **usług** objęte są następujące sekcje: H – Transport i gospodarka magazynowa, I – Działalność związana z zakwaterowaniem i usługami gastronomicznymi, J – Informacja i komunikacja, K – Działalność finansowa i ubezpieczeniowa, L – Działalność związana z obsługą rynku nieruchomości, M – Działalność profesjonalna, naukowa i techniczna, N – Działalność w zakresie usług administrowania i działalność wspierająca, P – Edukacja, Q – Opieka zdrowotna i pomoc społeczna, R – Działalność związana z kulturą, rozrywką i rekreacją, S – Pozostała działalność usługowa.

¹Patrz: str. 29 Badanie koniunktury gospodarczej GUS, 2015,

http://stat.gov.pl/download/gfx/portalinformacyjny/pl/defaultaktualnosci/5516/5/6/1/badanie_koniunktury_gospodarczej_2015.pdf

²Patrz Business and Consumer Surveys, Komisja Europejska, DG ECFIN

http://ec.europa.eu/economy_finance/db_indicators/surveys/index_en.htm

Opracowanie merytoryczne:
Departament Przedsiębiorstw
Hanna Sękowska Tel. 22 608 36 51,
Magdalena Święcka Tel. 22 608 35 50,
Olga Gaca Tel. 22 608 36 51,
Hubert Stefaniak Tel. 22 608 35 50,
Łukasz Gontarz Tel. 22 608 35 50.

Rozpowszechnianie:
Rzecznik Prasowy Prezesa GUS
Artur Satora
Tel: 22 608 3475, 22 608 3009
e-mail: rzecznik@stat.gov.pl

Wyniki badania koniunktury w przemyśle, budownictwie, handlu i usługach można znaleźć na stronie GUS

<http://stat.gov.pl/obszary-tematyczne/koniunktura/koniunktura/koniunktura-w-przemysle-budownictwie-handlu-i-uslugach-2000-2015,4,8.html>