

Informacje bieżące

Wyniki wstępne

Warszawa, 2012–11–22

BADANIE KONIUNKTURY

Koniunktura w przemyśle, budownictwie, handlu i usługach
w listopadzie 2012 r.

Ogólny klimat koniunktury w **przetwórstwie przemysłowym** w listopadzie oceniany jest nieco mniej negatywnie niż w październiku, ale gorzej niż w analogicznym miesiącu ostatnich dziesięciu lat. Bieżący portfel zamówień i produkcja są ograniczane w mniejszym stopniu niż przed miesiącem, odpowiednie prognozy są nieco bardziej pesymistyczne od przewidywań z października. Utrzymują się trudności w regulowaniu bieżących zobowiązań finansowych, negatywne przewidywania w tym zakresie są zbliżone do prognoz formułowanych w październiku. W najbliższych miesiącach ceny wyrobów przemysłowych mogą pozostawać bez zmian.

Ogólny klimat koniunktury w **budownictwie** oceniany jest w listopadzie negatywnie, bardziej pesymistycznie niż w październiku oraz w analogicznym miesiącu ostatnich dwunastu lat. Oceny bieżące i prognozy portfela zamówień, produkcji budowlano-montażowej oraz sytuacji finansowej są bardziej niekorzystne od formułowanych w ubiegłym miesiącu. Przedsiębiorcy przewidują spadek cen robót budowlano-montażowych zbliżony do zapowiadanego w październiku.

W listopadzie ogólny klimat koniunktury w **handlu detalicznym** oceniany jest nieco mniej negatywnie niż w październiku, lecz gorzej niż w analogicznym miesiącu poprzednich siedmiu lat. Oceny bieżącej i przyszłej sprzedaży są mniej pesymistyczne niż w ubiegłym miesiącu. Dyrektorzy sygnalizują trudności w bieżącym regulowaniu zobowiązań finansowych, choć nieznacznie mniejsze niż przed miesiącem; również odpowiednie prognozy są nieco mniej pesymistyczne od formułowanych w październiku. Jednostki zapowiadają, iż ceny towarów w najbliższych trzech miesiącach mogą wzrastać w tempie zbliżonym do odnotowanego w październiku.

W listopadzie większość badanych **przedsiębiorstw usługowych** ocenia koniunkturę niekorzystnie. Najbardziej pesymistycznie, gorzej niż przed rokiem i w październiku br., oceniają koniunkturę jednostki z sekcji **pozostała działalność usługowa** oraz **działalność związana z zakwaterowaniem i usługami gastronomicznymi**. Optymistyczne oceny koniunktury zgłaszają tylko podmioty z sekcji **działalność finansowa i ubezpieczeniowa** (w porównaniu z październikiem bieżącego i listopadem ubiegłego roku oceny te są nieco mniej optymistyczne), a także **informacja i komunikacja** (oceny są lepsze niż przed miesiącem, ale gorsze niż przed rokiem).

Badane **klasy wielkości przedsiębiorstw**: mikro – do 9 osób pracujących, małe – 10-49 osób pracujących, średnie – 50-249 osób pracujących, duże – 250 i więcej osób pracujących.

W **przetwórstwie przemysłowym** badaniem objęte są podmioty o liczbie pracujących 10 i więcej osób. W pozostałych badaniach (**budownictwo, handel detaliczny, usługi**) uczestniczą również podmioty o liczbie pracujących do 9 osób.

Badaniem **usług** objęte są następujące sekcje: H – Transport i gospodarka magazynowa, I – Działalność związana z zakwaterowaniem i usługami gastronomicznymi, J – Informacja i komunikacja, K – Działalność finansowa i ubezpieczeniowa, L – Działalność związana z obsługą rynku nieruchomości, M – Działalność profesjonalna, naukowa i techniczna, N – Działalność w zakresie usług administrowania i działalność wspierająca, P – Edukacja, Q – Opieka zdrowotna i pomoc społeczna, R – Działalność związana z kulturą, rozrywką i rekreacją, S – Pozostała działalność usługowa.

Niniejszy dokument został sporządzony przy finansowej pomocy Unii Europejskiej. Poglądy w nim prezentowane są poglądami Głównego Urzędu Statystycznego, a zatem nie mogą być w żadnym wypadku uznawane za odzwierciedlenie oficjalnej opinii Komisji Europejskiej.

Opracowanie:

Departament Przedsiębiorstw

Kontakt w sprawach merytorycznych:

Hanna Sękowska tel. 22 608 36 51, Magdalena Świącka tel. 22 608 35 50, Olga Gaca tel. 22 608 36 51,

Hubert Stefaniak tel. 22 608 35 50, Łukasz Gontarz tel. 22 608 36 51, Cyprian Grzęda tel. 22 608 35 50.

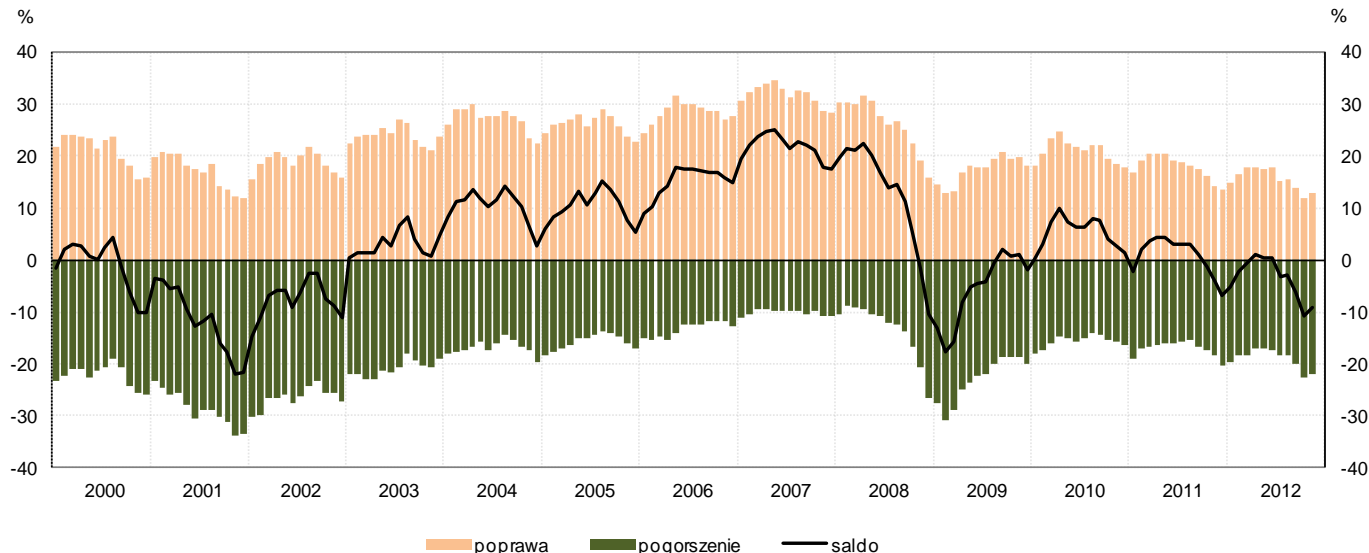
Rozpowszechnianie:

Rzecznik Prasowy Prezesa GUS: tel. 22 608 34 75, fax 22 608 38 68, e-mail: rzecznik@stat.gov.pl**Pokój prasowy w holu głównym** (do bezpośredniego odbioru materiałów prasowych) czynny w dniach publikowania o godz. 14:00,Internet: www.stat.gov.pl

1. Przetwórstwo przemysłowe

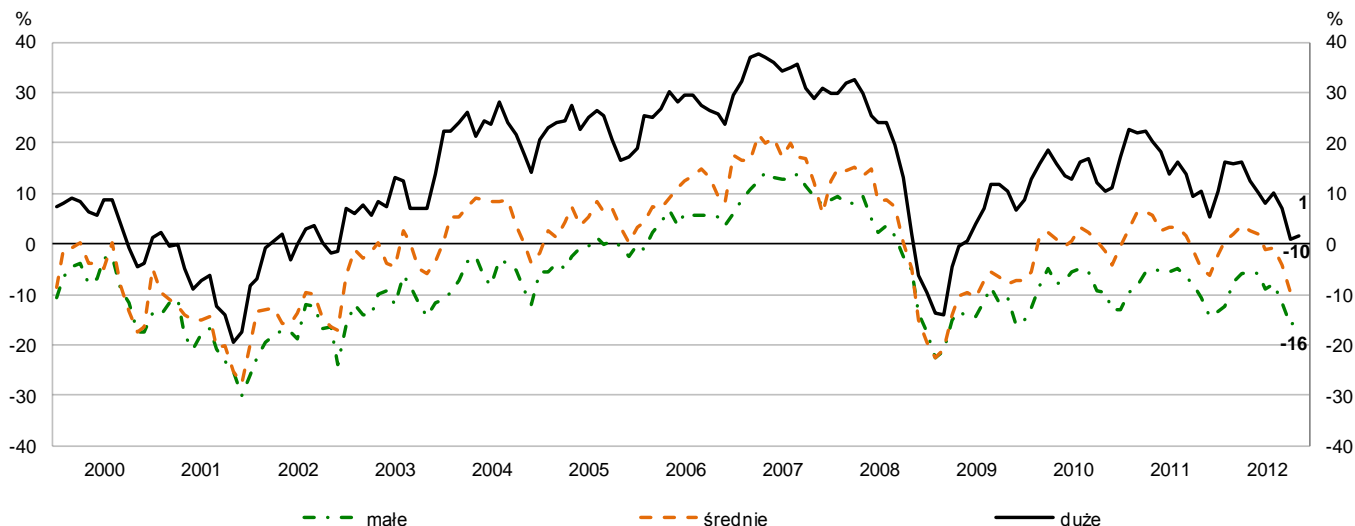
W listopadzie **ogólny klimat koniunktury** w przetwórstwie przemysłowym kształtuje się na poziomie minus 9 (w październiku – minus 11). Poprawę koniunktury sygnalizuje 13% badanych przedsiębiorstw, a jej pogorszenie 22% (przed miesiącem odpowiednio 12% i 23%). Pozostałe przedsiębiorstwa uważają, że ich sytuacja nie ulega zmianie.

OGÓLNY KLIMAT KONIUNKTURY W PRZETWÓRSTWIE PRZEMYSŁOWYM

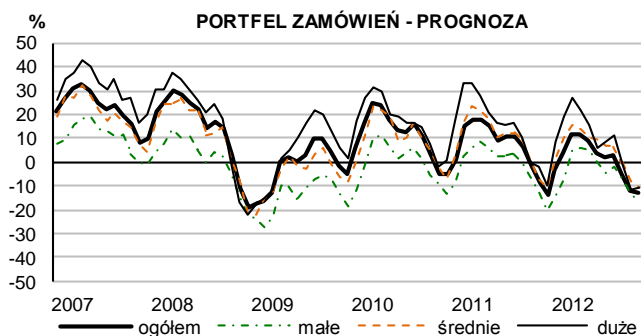
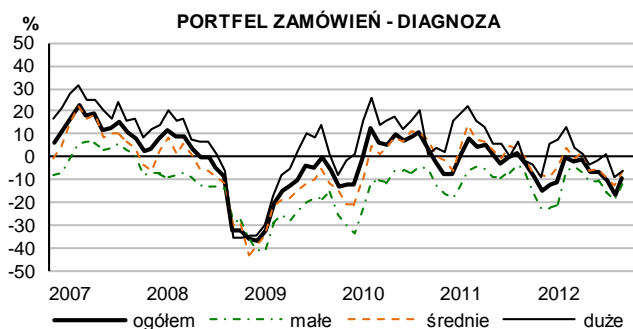


Na spadek **portfela zamówień** ogółem wpływa w większym stopniu ograniczenie zagranicznego niż krajowego portfela zamówień. We wszystkich trzech przypadkach oceny te są jednak mniej pesymistyczne niż przed miesiącem. Przedsiębiorcy zgłaszają spadek bieżącej **produkcji** wolniejszy niż w październiku. Odpowiednie prognozy są nieco bardziej pesymistyczne od przewidywań z poprzedniego miesiąca. Utrzymuje się nadmierny stan **zapasów** wyrobów gotowych. Poziom **należności** od kontrahentów pozostaje bez zmian. Utrzymują się trudności w regulowaniu bieżących **zobowiązań finansowych**, negatywne przewidywania w tym zakresie są zbliżone do prognoz formułowanych przed miesiącem. Dyrektorzy planują redukcje **zatrudnienia** na poziomie zapowiadanych w październiku. **Ceny** wyrobów przemysłowych mogą pozostawać bez zmian.

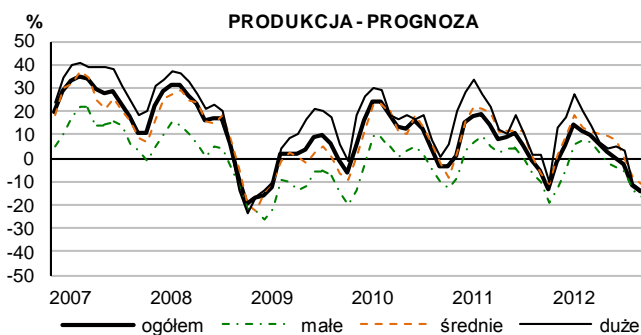
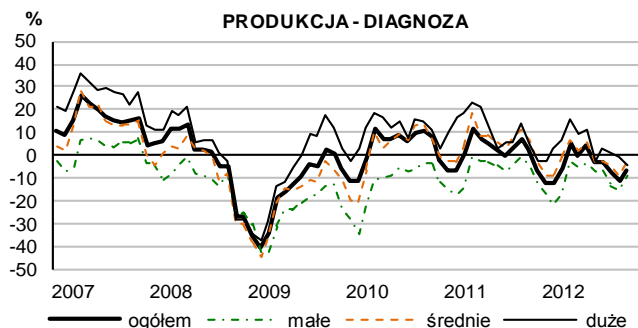
OGÓLNY KLIMAT KONIUNKTURY WEDŁUG KLAS WIELKOŚCI



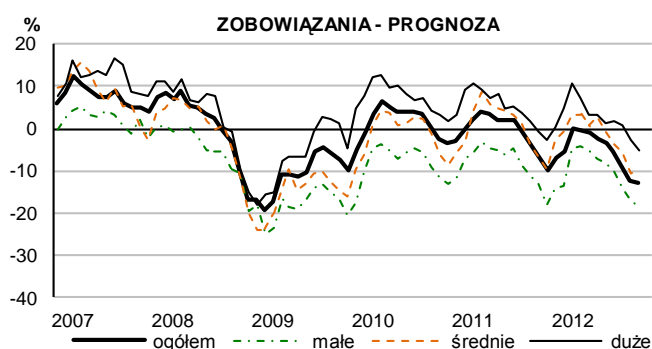
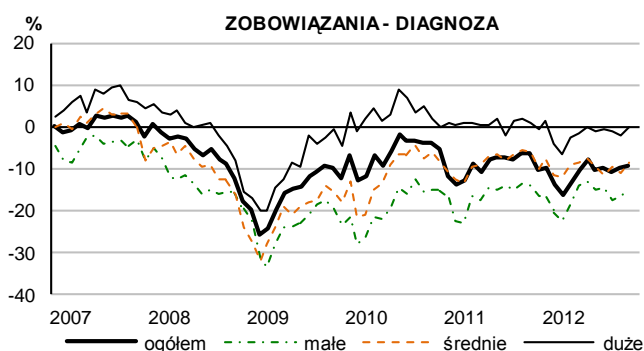
SYTUACJA PRZEDSIĘBIORSTW PRZEMYSŁOWYCH W POSZCZEGÓLNYCH KLASACH WIELKOŚCI - WYBRANE WSKAŹNIKI



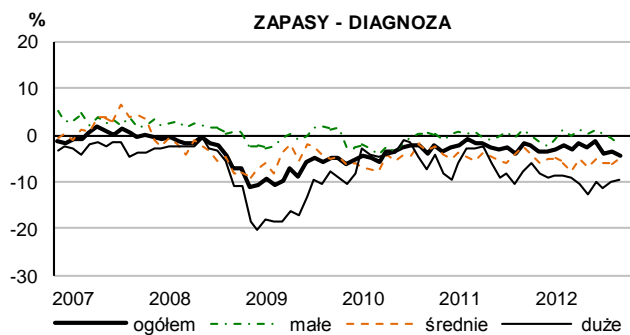
Jednostki wszystkich klas wielkości sygnalizują ograniczenie bieżącego **portfela zamówień** mniejsze niż w ubiegłym miesiącu, najbardziej znaczące – przedsiębiorstwa małe (o liczbie pracujących od 10 do 49 osób). W jednostkach małych i średnich (o liczbie pracujących od 10 do 249 osób) prognozy w tym zakresie są pesymistyczne, nieco gorsze od przewidywań sprzed miesiąca. Podmioty duże (o liczbie pracujących 250 i więcej osób) oczekują utrzymania obecnego portfela zamówień.



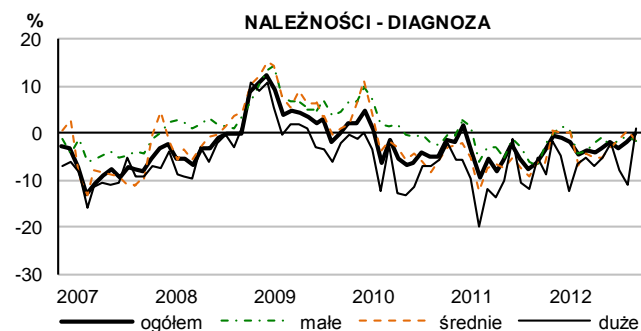
Jednostki wszystkich klas wielkości zgłaszają ograniczenie bieżącej i przyszłej **produkcji**, dotyczy to szczególnie podmiotów małych (o liczbie pracujących od 10 do 49 osób).



Największe trudności w regulowaniu bieżących **zobowiązań finansowych** występują w jednostkach małych (o liczbie pracujących od 10 do 49 osób). Przedsiębiorstwa duże (o liczbie pracujących 250 i więcej osób) terminowo regulują swoje zobowiązania. Prognozy w tym zakresie są pesymistyczne w jednostkach wszystkich klas wielkości, zwłaszcza w podmiotach małych (o liczbie pracujących od 10 do 49 osób).

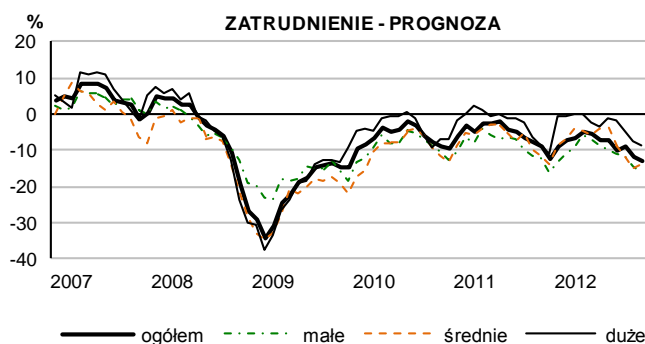


W podmiotach dużych i średnich (o liczbie pracujących 50 i więcej osób) sygnalizowany jest nadmierny poziom **zapasów** wyrobów gotowych. W jednostkach małych (o liczbie pracujących od 10 do 49 osób) przekracza on nieznacznie stan odpowiedni w stosunku do zapotrzebowania.

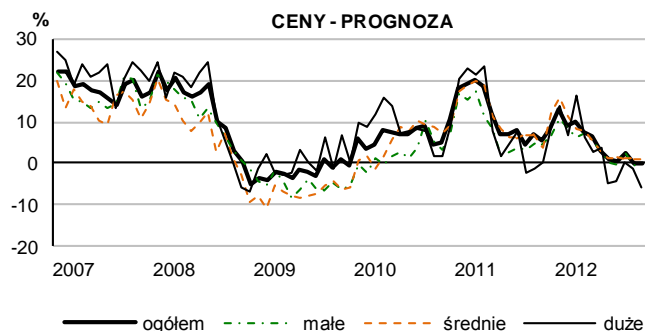


W jednostkach małych i średnich (o liczbie pracujących od 10 do 249 osób) odnotowywany jest niewielki wzrost **należności** od kontrahentów, natomiast w jednostkach dużych (o liczbie pracujących 250 i więcej osób) – nieznaczny spadek.

Przedsiębiorcy nadal przewidują ograniczenie **zatrudnienia**, największe w podmiotach małych (o liczbie pracujących od 10 do 49 osób).



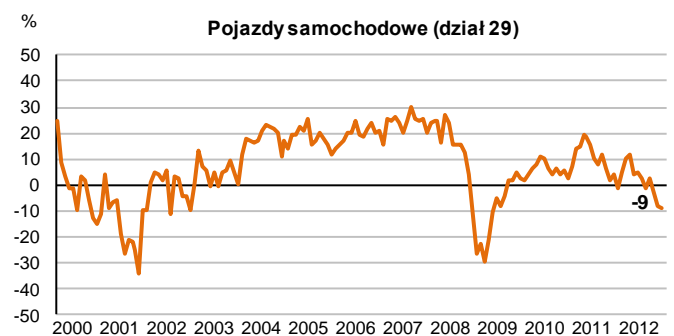
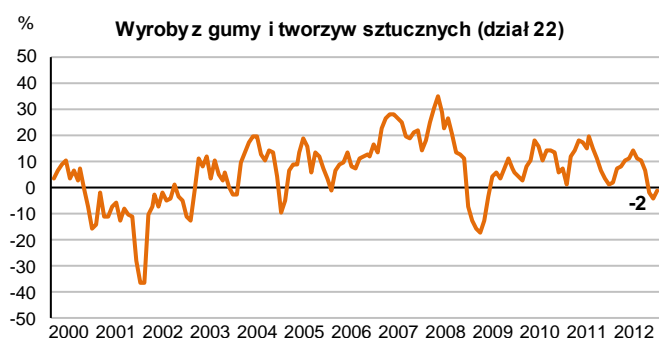
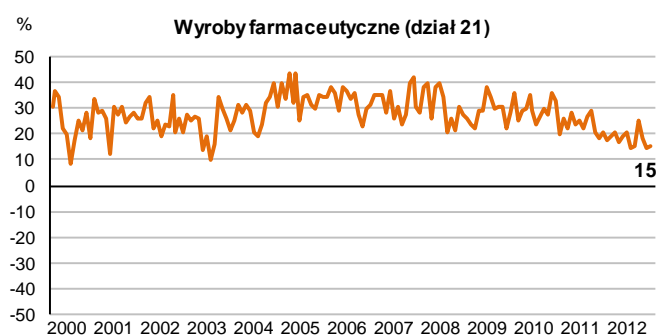
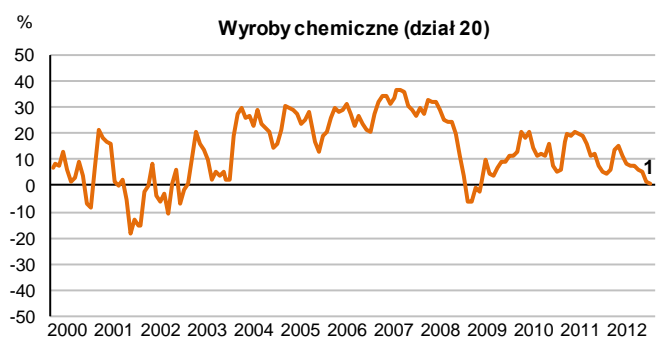
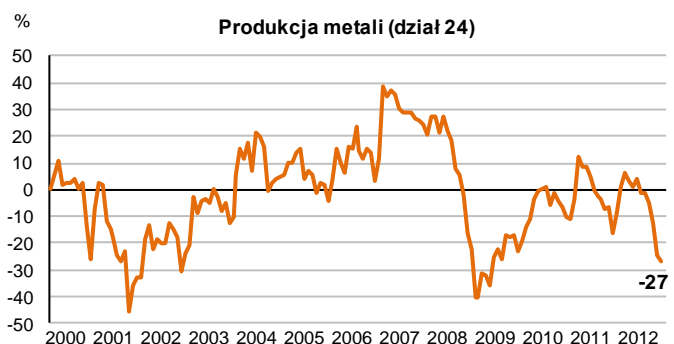
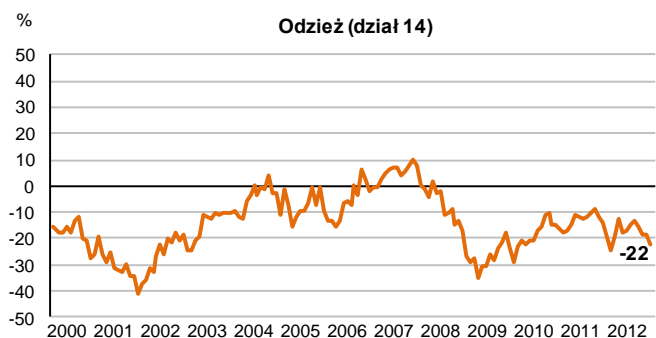
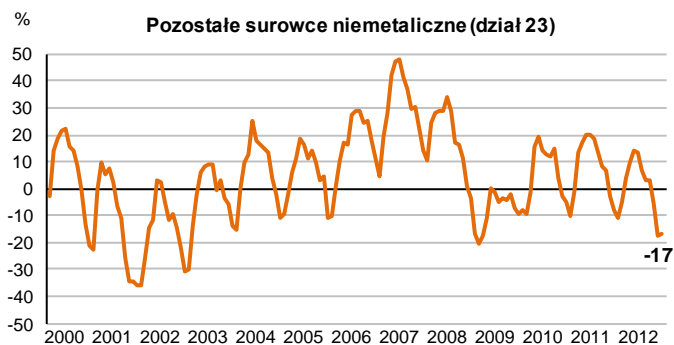
W najbliższych trzech miesiącach **ceny** mogą spaść, przede wszystkim w przedsiębiorstwach dużych (o liczbie pracujących 250 i więcej osób). Niewielkie obniżki cen są również możliwe w jednostkach małych (o liczbie pracujących od 10 do 49 osób), natomiast w podmiotach średnich (o liczbie pracujących od 50 do 249 osób) przewidywany jest ich nieznaczny wzrost.



WSKAŹNIKI OGÓLNEGO KLIMATU KONIUNKTURY W WYBRANYCH DZIAŁACH PRZETWÓRSTWA PRZEMYSŁOWEGO

Przedsiębiorcy prowadzący działalność w zakresie poszczególnych działów przetwórstwa przemysłowego zgłaszają zróżnicowane oceny koniunktury. Najbardziej korzystne oceny ogólnego klimatu koniunktury formułują producenci wyrobów farmaceutycznych (plus 15 – bez zmian) oraz urządzeń elektrycznych (plus 3 – bez zmian). Negatywnie koniunkturę oceniają głównie producenci: metali (minus 27 – spadek o 2 pkt. proc.), odzieży (minus 22 – spadek o 3 pkt. proc.), wyrobów z pozostałych mineralnych surowców niemetalicznych (minus 17 – bez zmian), skór i wyrobów ze skór (minus 12 – spadek o 2 pkt. proc.) oraz zajmujących się poligrafią i reprodukcją nośników informacji (minus 13 – spadek o 16 pkt. proc.).

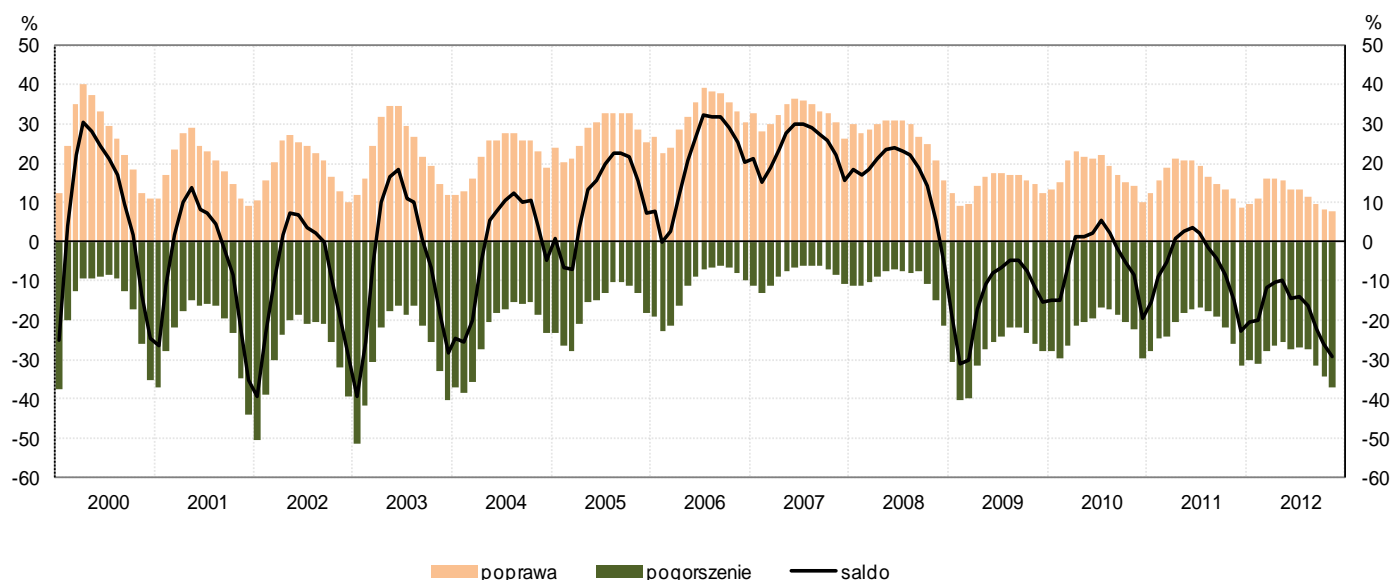
WSKAŹNIKI OGÓLNEGO KLIMATU KONIUNKTURY



2. Budownictwo

W listopadzie **ogólny klimat koniunktury** w budownictwie kształtuje się na poziomie minus 29 (w październiku minus 26). Poprawę koniunktury sygnalizuje 8% przedsiębiorstw, a jej pogorszenie 37% (w październiku odpowiednio 8% i 34%). Pozostałe przedsiębiorstwa uznają, że ich sytuacja nie ulega zmianie.

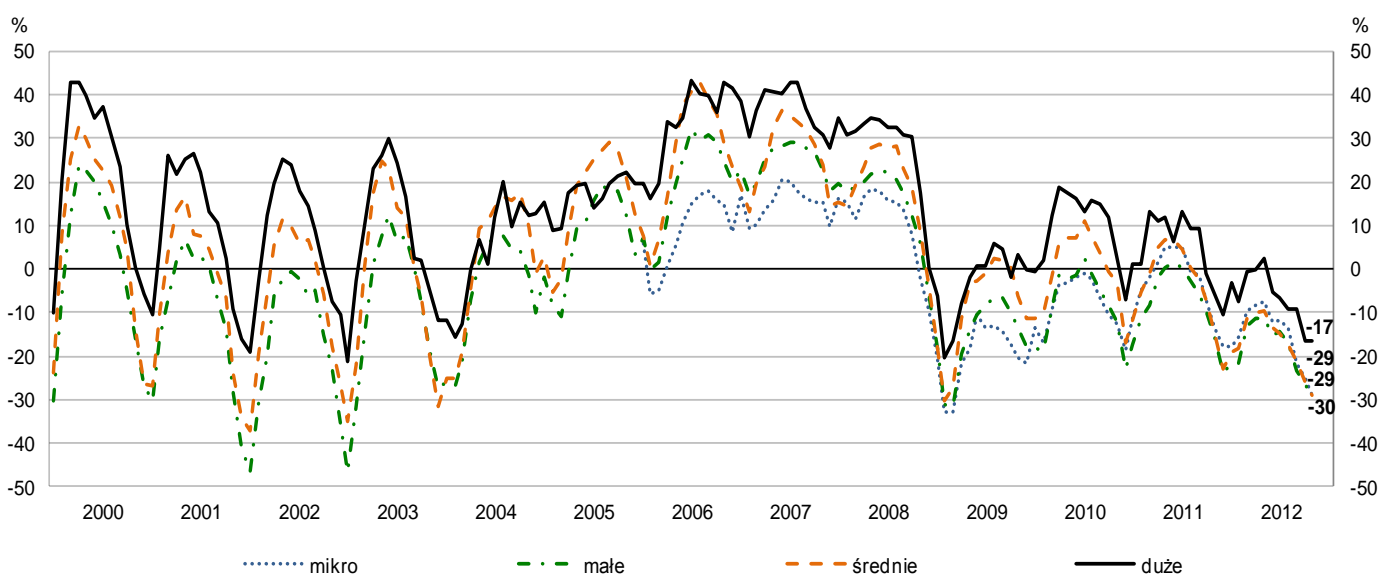
OGÓLNY KLIMAT KONIUNKTURY W BUDOWNICTWIE



Bieżące oceny i prognozy **portfela zamówień, produkcji budowlano-montażowej** oraz **sytuacji finansowej** są bardziej niekorzystne od formułowanych w ubiegłym miesiącu. Utrzymują się znaczące **opóźnienia w terminowym ściąganiu należności** za wykonane roboty budowlano-montażowe. Dyrektorzy badanych jednostek zapowiadają dalsze, znaczące ograniczanie **zatrudnienia**. Przedsiębiorcy przewidują spadek **cen robót budowlano-montażowych** zbliżony do zapowiadanego w październiku.

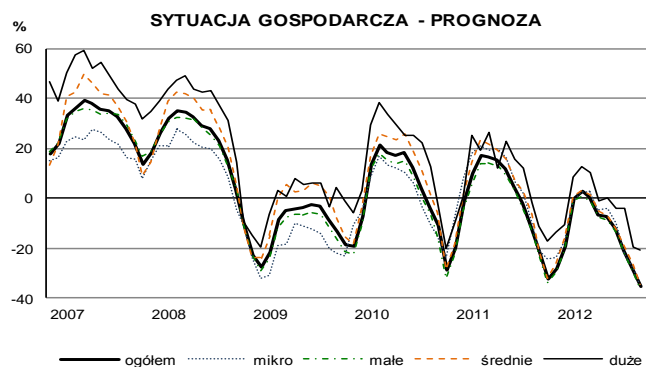
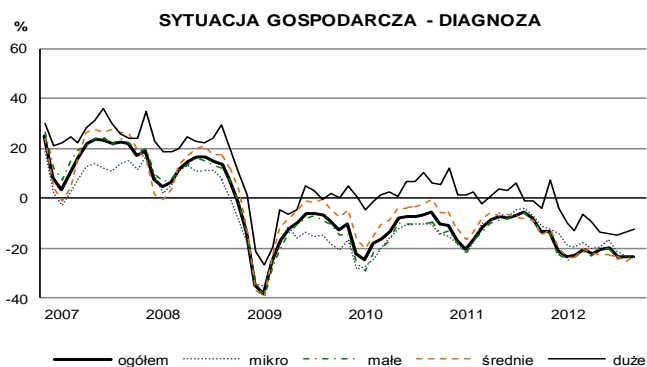
Spośród badanych podmiotów 20% (przed rokiem 21%) planuje prowadzenie prac budowlano-montażowych za granicą. Dyrektorzy tych przedsiębiorstw spodziewają się ograniczenia **portfela zamówień na roboty budowlano-montażowe** na rynkach zagranicznych, bardziej znaczącego niż przewidywali przed rokiem.

OGÓLNY KLIMAT KONIUNKTURY WEDŁUG KLAS WIELKOŚCI ¹

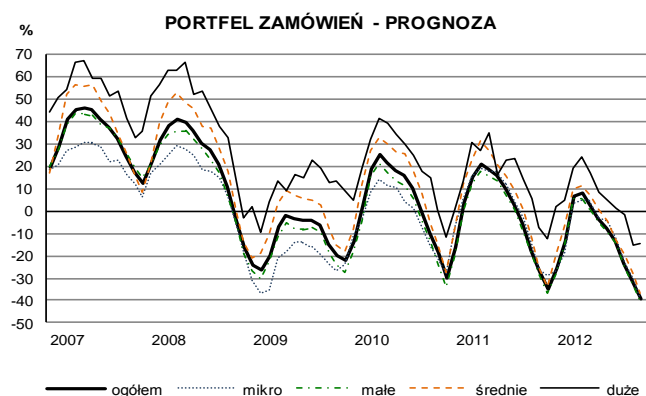
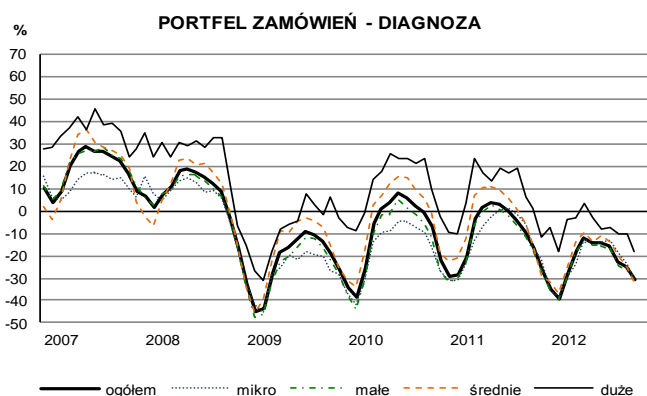


¹ W badaniu koniunktury gospodarczej w budownictwie podmioty o liczbie pracujących do 9 osób zostały objęte badaniem od 2006 r.

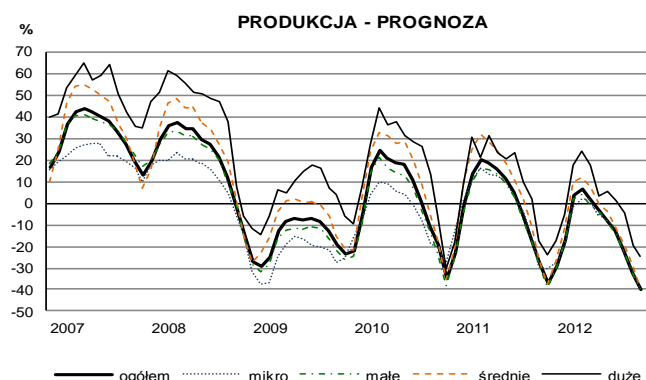
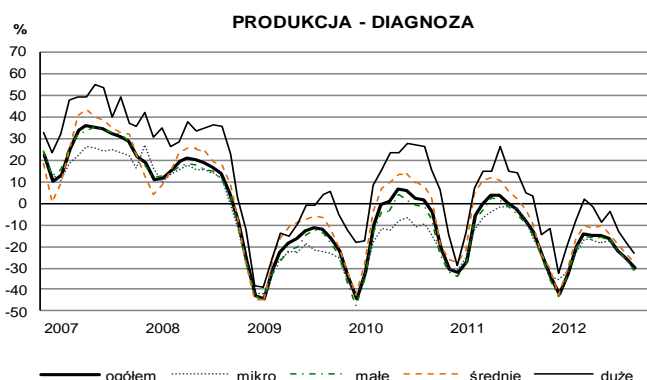
SYTUACJA PRZEDSIĘBIORSTW BUDOWLANO-MONTAŻOWYCH W POSZCZEGÓLNYCH KLASACH WIELKOŚCI - WYBRANE WSKAŹNIKI



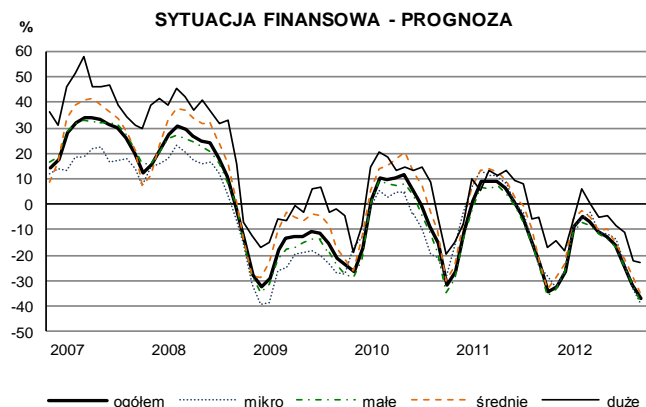
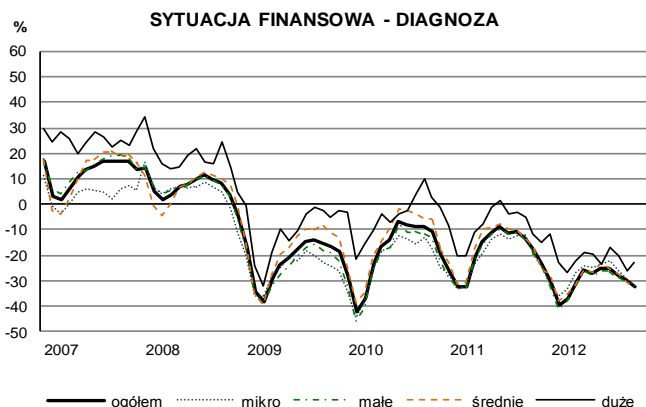
Jednostki wszystkich klas wielkości zgłaszają niekorzystne oceny **ogólnej sytuacji gospodarczej**, w szczególności przedsiębiorstwa najmniejsze i średnie (o liczbie pracujących do 249 osób), które formułują także najbardziej pesymistyczne prognozy.



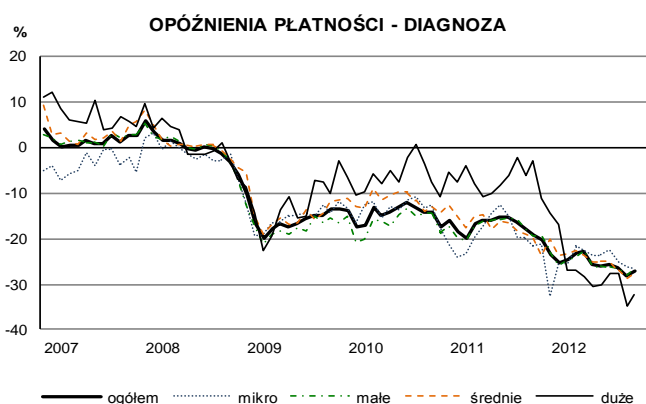
Oceny bieżącego i przyszłego **portfela zamówień** zgłaszane przez podmioty wszystkich klas wielkości są pesymistyczne, w największym stopniu – w jednostkach najmniejszych i średnich (o liczbie pracujących do 249 osób).



Oceny bieżącej **produkcji budowlano-montażowej** zgłaszane przez przedsiębiorstwa wszystkich klas wielkości są niekorzystne i gorsze od ocen zgłaszanych w październiku, szczególnie w podmiotach najmniejszych (o liczbie pracujących do 49 osób). Również prognozy na najbliższe trzy miesiące są pesymistyczne, w największym stopniu – w jednostkach najmniejszych i średnich (o liczbie pracujących do 249 osób).

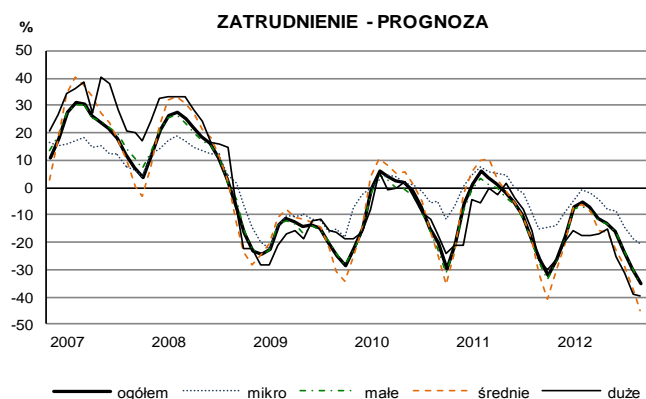


Niekorzystne oceny zarówno bieżącej jak i przyszłej **sytuacji finansowej** zgłaszają przedsiębiorstwa wszystkich klas wielkości. W stosunku do ubiegłego miesiąca jedynie diagnozy jednostek dużych (o liczbie pracujących 250 i więcej osób) są nieco mniej pesymistyczne.

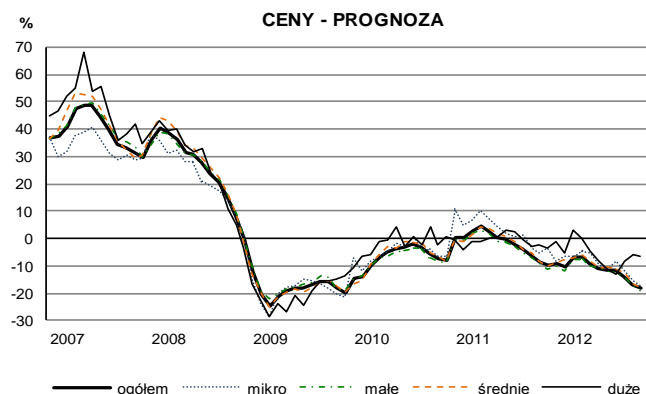


W bieżącym miesiącu **opóźnienia w terminowym ściąganiu płatności** za wykonane roboty budowlano-montażowe są sygnalizowane przez przedsiębiorstwa wszystkich klas wielkości, najbardziej znaczące – przez jednostki duże (o liczbie pracujących 250 i więcej osób).

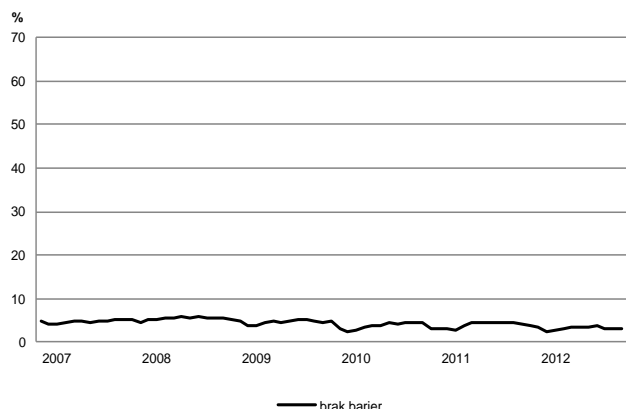
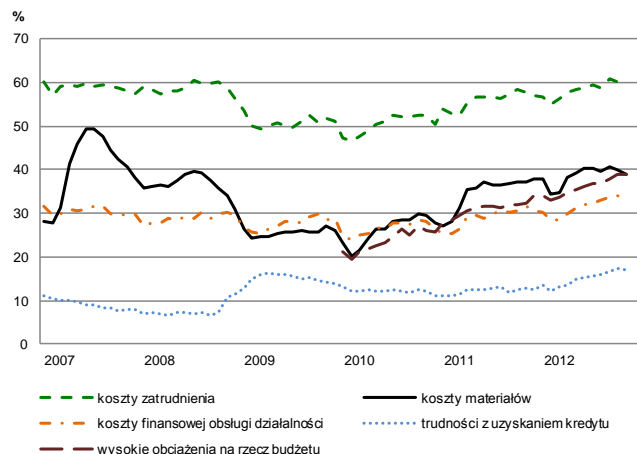
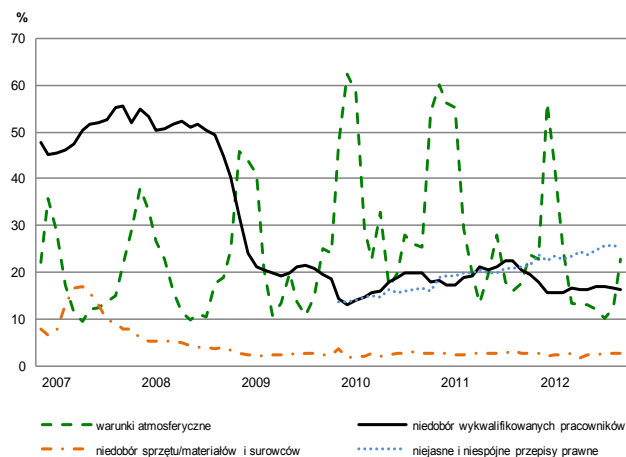
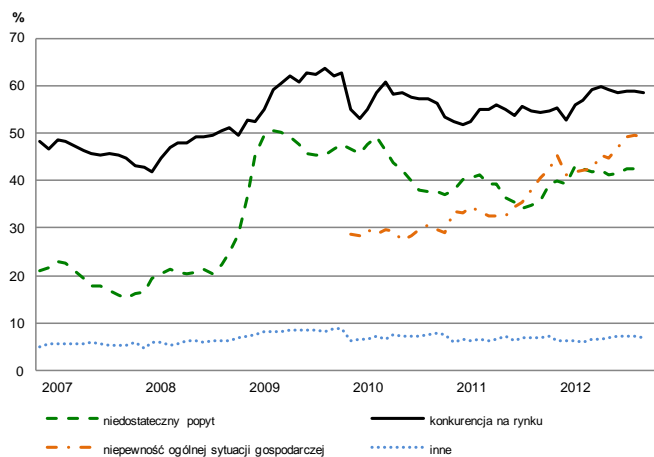
Spadek **zatrudnienia** zapowiadany jest w jednostkach wszystkich klas wielkości, w szczególności w podmiotach średnich (o liczbie pracujących od 50 do 249 osób).



Ceny robót budowlano-montażowych mogą spadać w przedsiębiorstwach wszystkich klas wielkości, w szczególności w podmiotach małych (o liczbie pracujących od 10 do 49 osób).

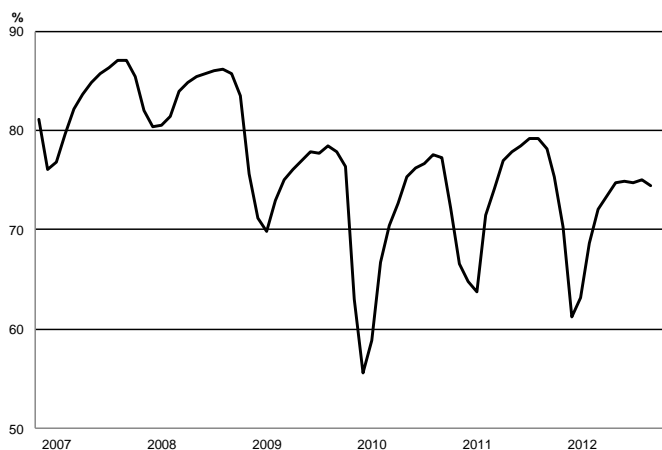


BARIERY DZIAŁALNOŚCI BUDOWLANO-MONTAŻOWEJ



Odsetek przedsiębiorców nieodczuwających żadnych **barier w prowadzeniu bieżącej działalności budowlano-montażowej** kształtuje się na poziomie 3,2% (przed rokiem 4,2%). Największe trudności napotymane przez przedsiębiorstwa zgłaszające bariery związane są z kosztami zatrudnienia (60% w listopadzie br., 58% przed rokiem) oraz konkurencją na rynku (59% w listopadzie br., 54% w analogicznym miesiącu ub. r.). W porównaniu z listopadem 2011 r. najbardziej wzrosło znaczenie barier związanych z niepewnością ogólnej sytuacji gospodarczej (z 40% do 49%), niedostatecznym popytem (z 36% do 43%) oraz z wysokimi obciążeniami na rzecz budżetu (z 32% do 39%). Jediną barierą, której znaczenie spadło w skali roku, jest niedobór wykwalifikowanych pracowników (z 20% do 16%).

WYKORZYSTANIE MOCY PRODUKCYJNYCH



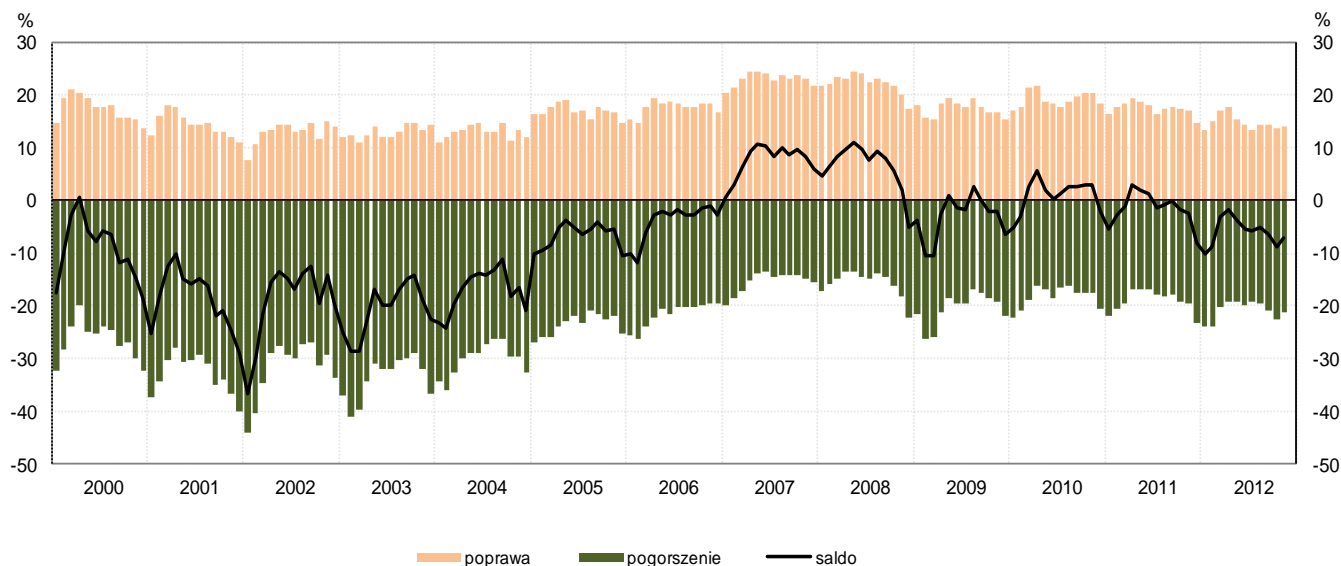
Przedsiębiorcy zgłaszają w listopadzie **wykorzystanie mocy produkcyjnych** na poziomie 75% (78% w analogicznym miesiącu ub. r.).

W listopadzie 24% przedsiębiorstw budowlano-montażowych ocenia swoje **moce produkcyjne** jako zbyt duże w stosunku do oczekiwanego w najbliższych miesiącach portfela zamówień, 64% jako wystarczające, a 12% jako zbyt małe (przed rokiem odpowiednio: 17%, 73%, 10%).

3. Handel

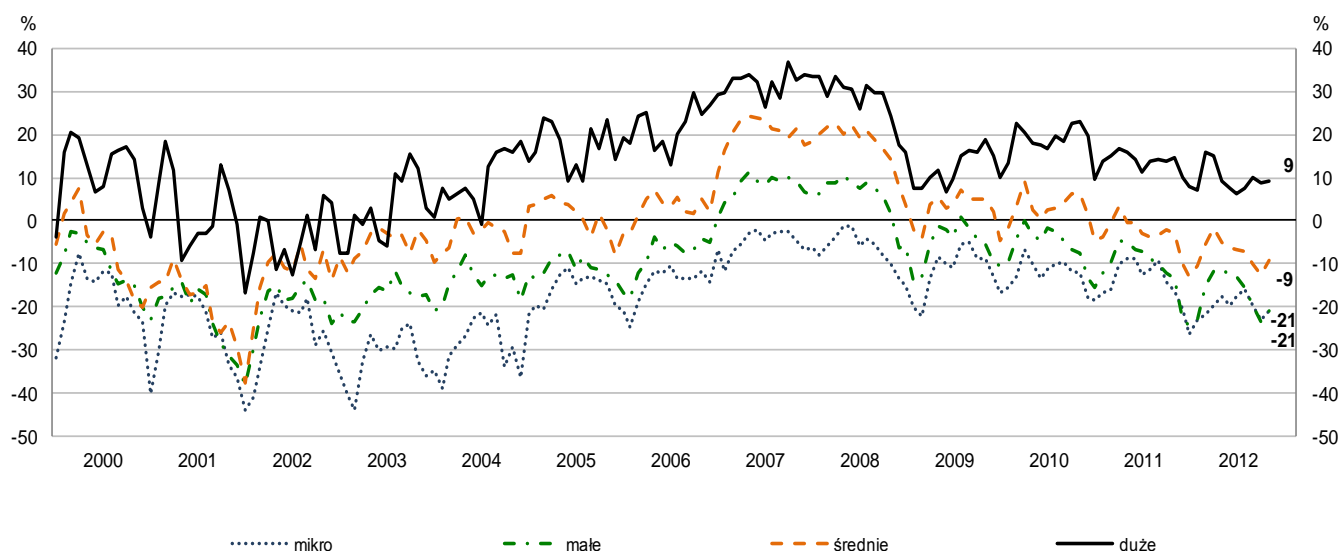
Ogólny klimat koniunktury w handlu detalicznym kształtuje się w listopadzie na poziomie minus 7 (w październiku minus 9). Poprawę koniunktury sygnalizuje 14% badanych przedsiębiorstw, pogorszenie 21% (w październiku odpowiednio 14% i 23%). Pozostałe przedsiębiorstwa uznają, że ich sytuacja nie ulega zmianie.

OGÓLNY KLIMAT KONIUNKTURY W HANDLU



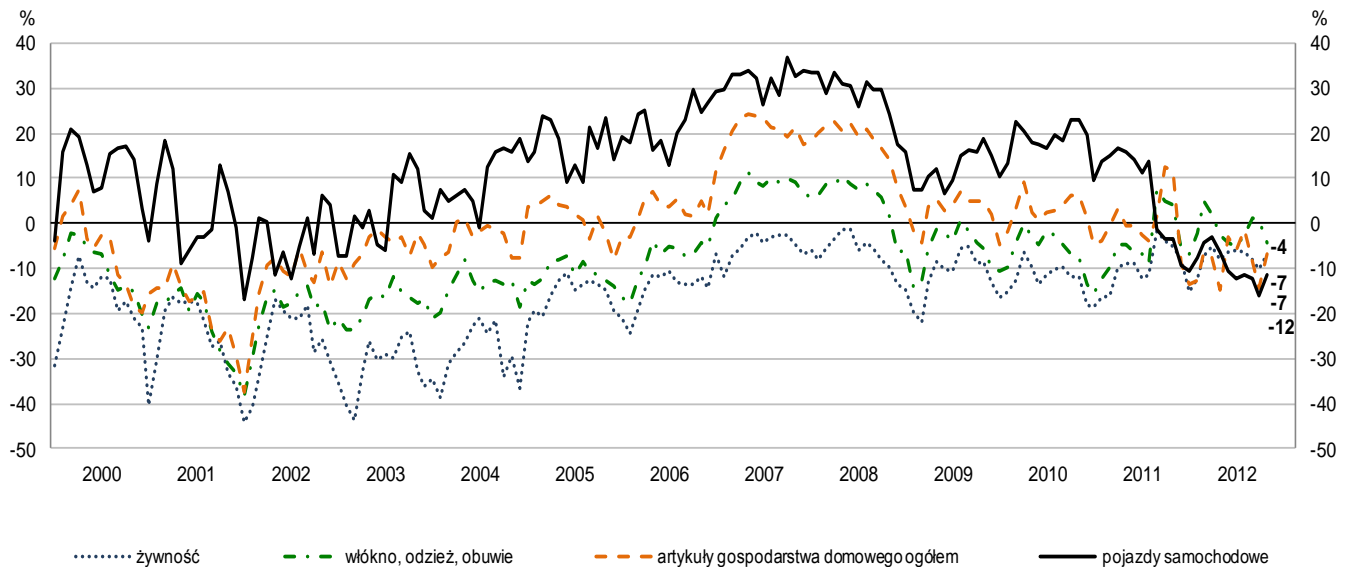
Oceny bieżącej i przyszłej **sprzedaży** są mniej pesymistyczne niż w październiku. Podmioty sygnalizują trudności w bieżącym regulowaniu **zobowiązań finansowych**, choć nieznacznie mniejsze niż przed miesiącem; również prognozy są nieco mniej pesymistyczne od formułowanych w październiku. Przedsiębiorcy nadal sygnalizują nadmierny poziom **zapasów** towarów. W związku z tym planowane jest ograniczanie **ilości towarów zamawianych** u dostawców, choć mniej znaczące niż przewidywano w poprzednim miesiącu. Zapowiadany jest spadek **zatrudnienia** nieznacznie mniejszy od prognozowanego w październiku. Jednostki sygnalizują wzrost bieżących **cen** towarów, choć nieco wolniejszy niż przed miesiącem. Prognozy wskazują, iż ceny towarów mogą wzrastać w tempie zbliżonym do przewidywanego w październiku.

OGÓLNY KLIMAT KONIUNKTURY WEDŁUG KLAS WIELKOŚCI

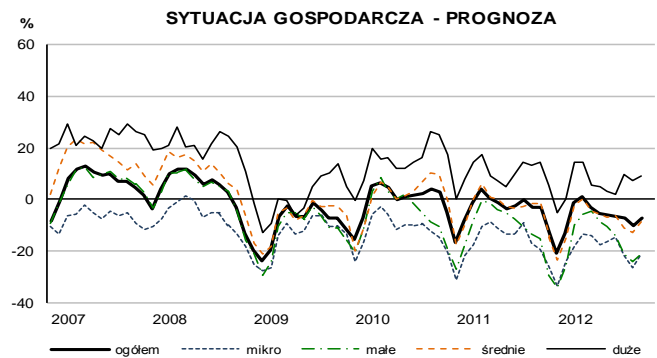
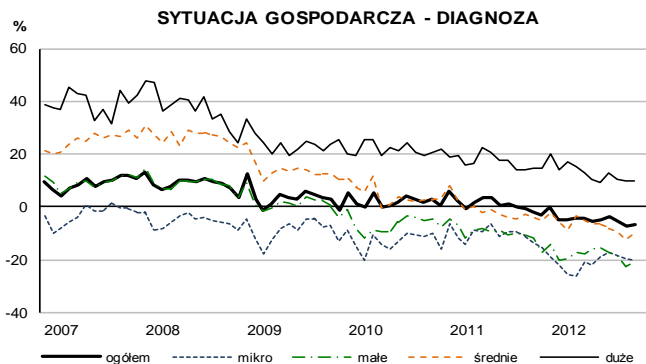


W **poszczególnych klasach wielkości i branżach handlowych** oceny koniunktury są zróżnicowane. W podziale na klasy wielkości najbardziej pesymistycznie koniunkturę oceniają jednostki najmniejsze (o liczbie pracujących do 49 osób), natomiast pozytywnie – jedynie przedsiębiorstwa duże (o liczbie pracujących 250 i więcej osób). Negatywne oceny koniunktury zgłaszają przedstawiciele wszystkich prezentowanych branż: pojazdy samochodowe (minus 12 – wzrost o 4 pkt. proc.), artykuły gospodarstwa domowego ogółem (minus 7 – wzrost o 7 pkt. proc.), żywnościowej (minus 7 – wzrost o 3 pkt. proc.) oraz włókno, odzież, obuwie (minus 4 – spadek o 5 pkt. proc.).

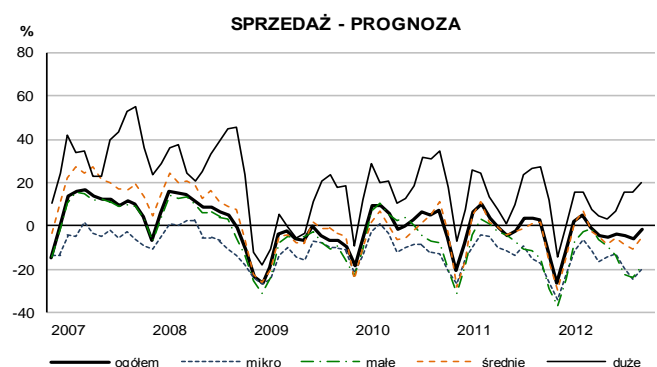
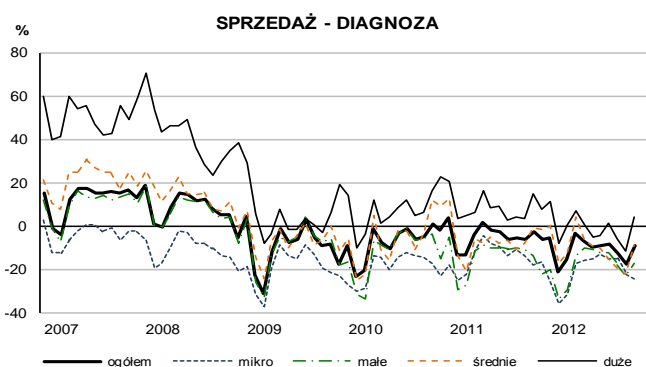
OGÓLNY KLIMAT KONIUNKTURY WEDŁUG WYBRANYCH BRANŻ



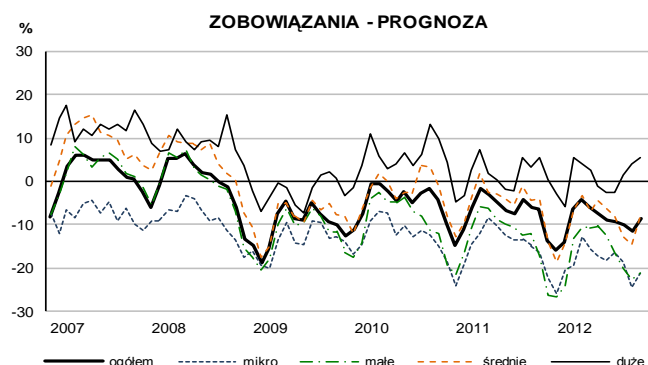
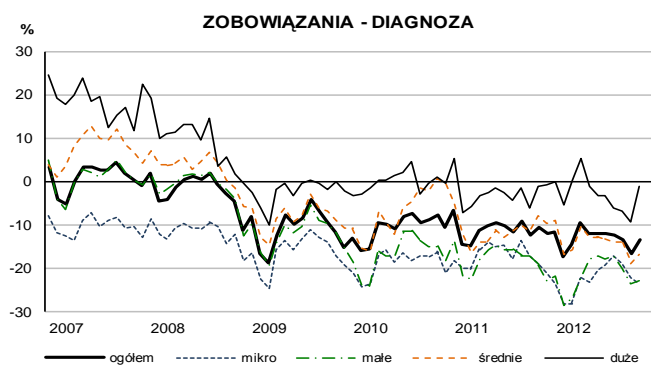
SYTUACJA PRZEDSIĘBIORSTW HANDLOWYCH W POSZCZEGÓLNYCH KLASACH WIELKOŚCI - WYBRANE WSKAŹNIKI



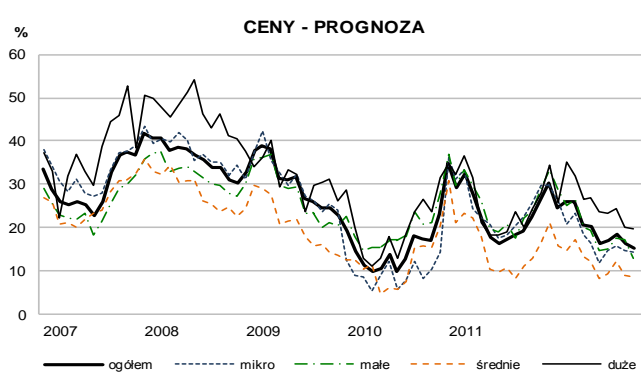
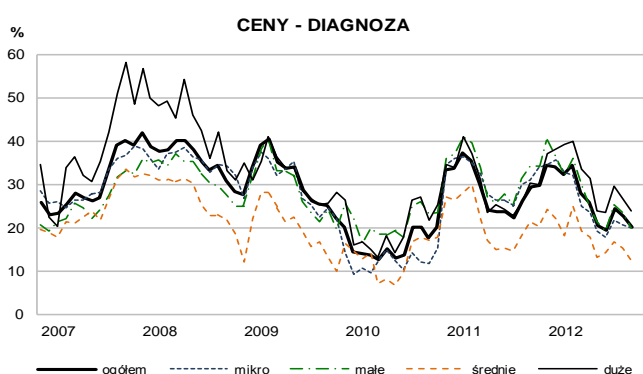
W podziale na klasy wielkości najbardziej negatywne oceny i prognozy dotyczące **sytuacji gospodarczej** zgłaszają jednostki najmniejsze (o liczbie pracujących do 49 osób). Jedynie podmioty duże (o liczbie pracujących 250 i więcej osób) formułują optymistyczne oceny i prognozy w tym zakresie.



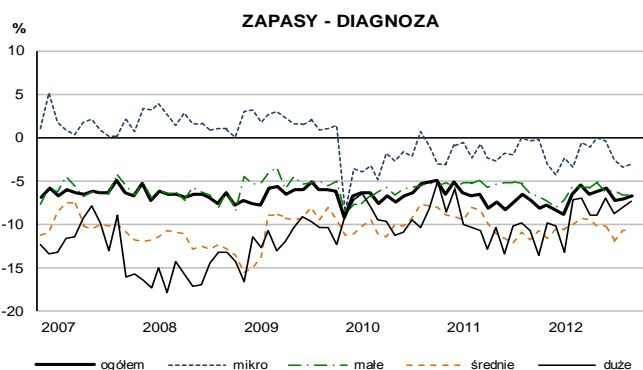
Przedsiębiorstwa należące do większości badanych klas wielkości odnotowują spadek bieżącej i przyszłej **sprzedaży**, dotyczy to przede wszystkim jednostek mikro (o liczbie pracujących do 9 osób). Jedynie dyrektorzy jednostek dużych (o liczbie pracujących 250 i więcej osób) zgłaszają wzrost w tym zakresie, również ich prognozy na najbliższe trzy miesiące są optymistyczne.



Podmioty należące do wszystkich klas wielkości zgłaszają w listopadzie trudności w bieżącym regulowaniu **zobowiązań finansowych**, przede wszystkim jednostki najmniejsze (o liczbie pracujących do 49 osób). Również te jednostki (o liczbie pracujących do 49 osób) formułują najbardziej negatywne prognozy. Jedynie podmioty duże (o liczbie pracujących 250 i więcej osób) w najbliższych trzech miesiącach nie przewidują trudności w bieżącym regulowaniu zobowiązań finansowych.

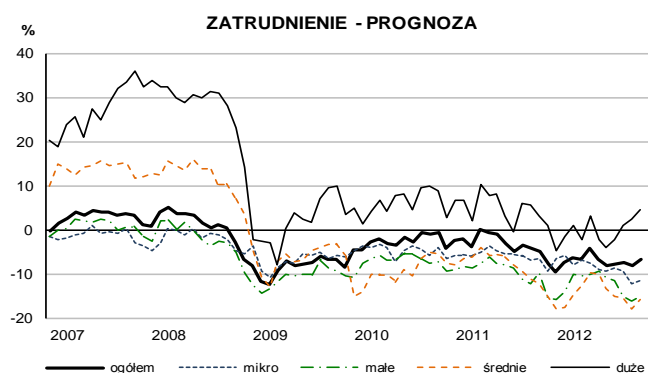


Jednostki wszystkich badanych klas wielkości sygnalizują wzrost bieżących i przyszłych **cen**. Najbardziej znaczący wzrost cen, zarówno bieżących jak i przyszłych, zgłaszany jest przez dyrektorów jednostek dużych (o liczbie pracujących 250 i więcej osób).

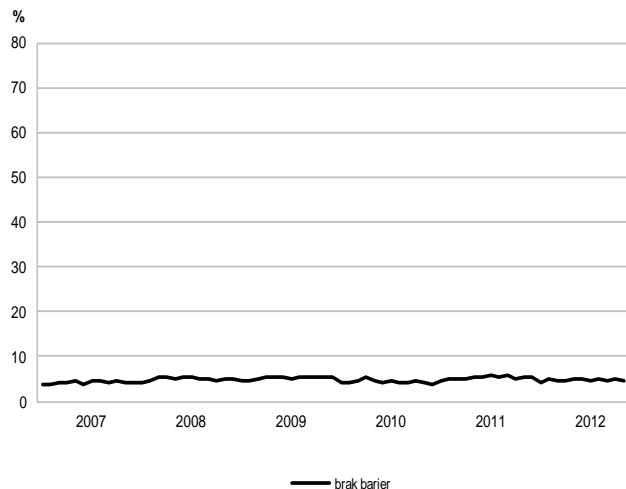
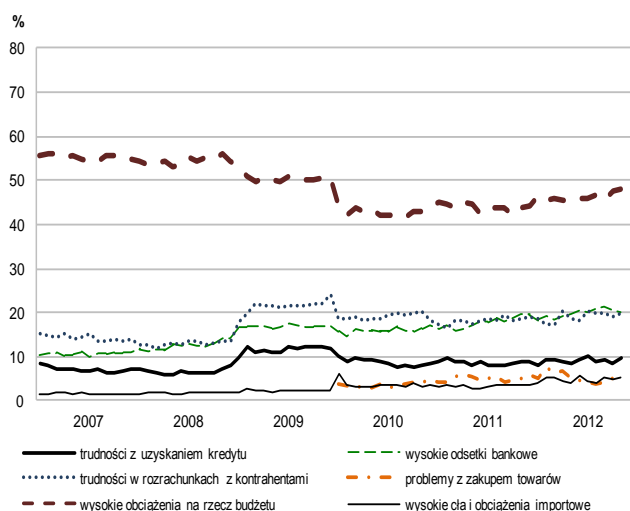
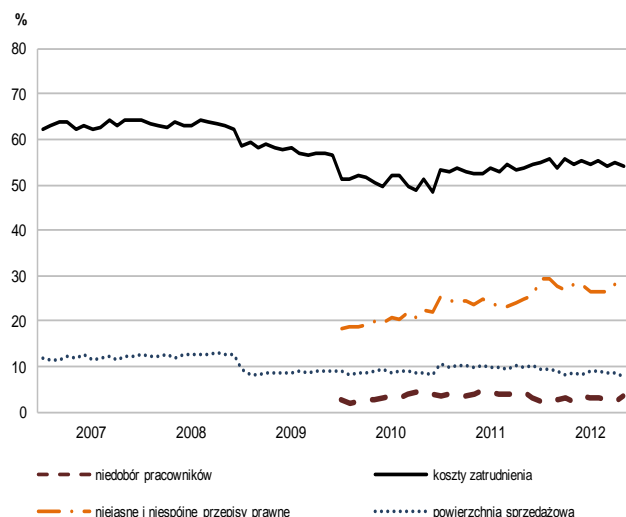
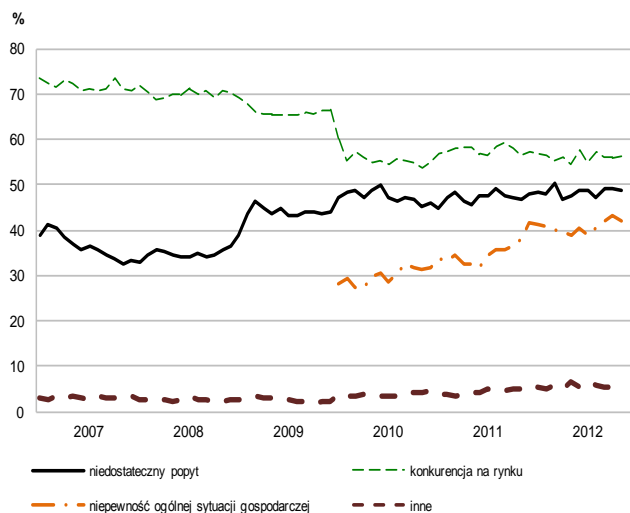


Przedstawiciele wszystkich klas wielkości sygnalizują nadmiar **zapasów** towarów. Najbardziej znaczącą nadwyżkę zasobów zgłaszają jednostki średnie (o liczbie pracujących od 50 do 249 osób).

Zmniejszenie **zatrudnienia** w najbliższych trzech miesiącach zapowiadane jest przez przedstawicieli wszystkich klas wielkości, z wyjątkiem jednostek dużych (o liczbie pracujących 250 i więcej osób), które zamierzają nieznacznie zwiększyć zatrudnienie. Najbardziej znaczące redukcje przewidywane są w jednostkach małych i średnich (o liczbie pracujących od 10 do 249 osób).

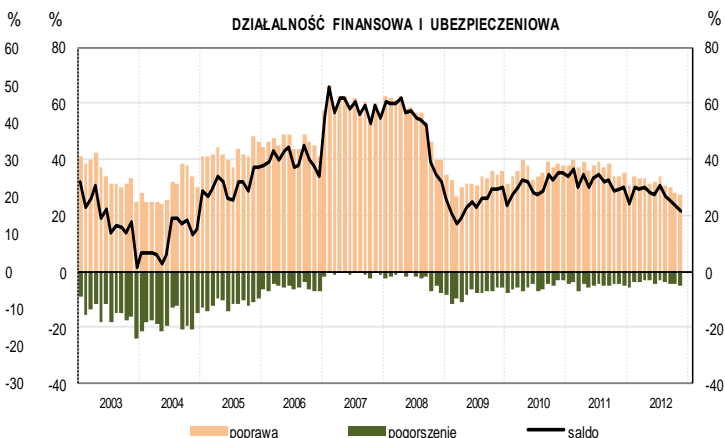
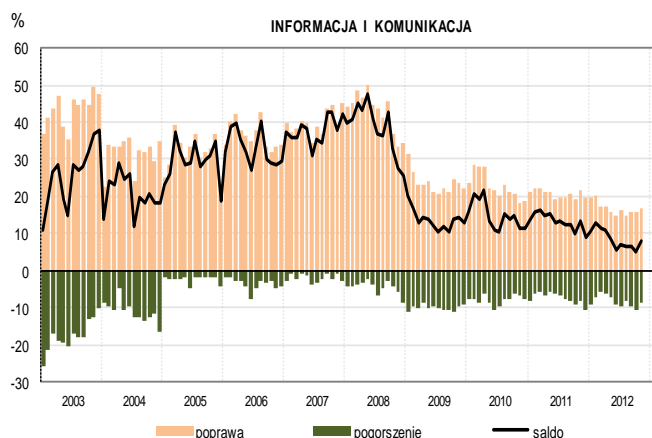
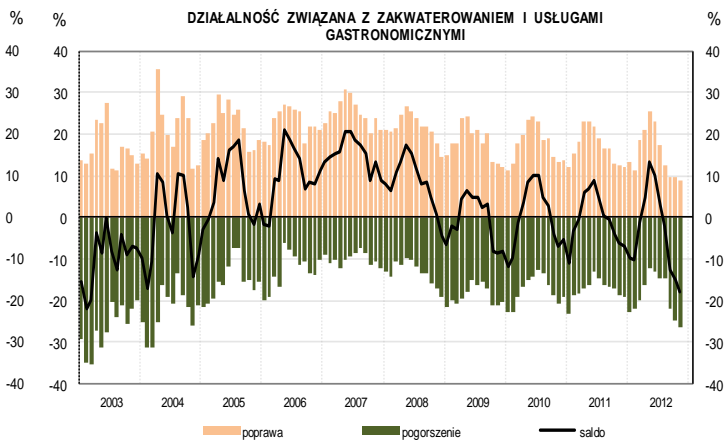
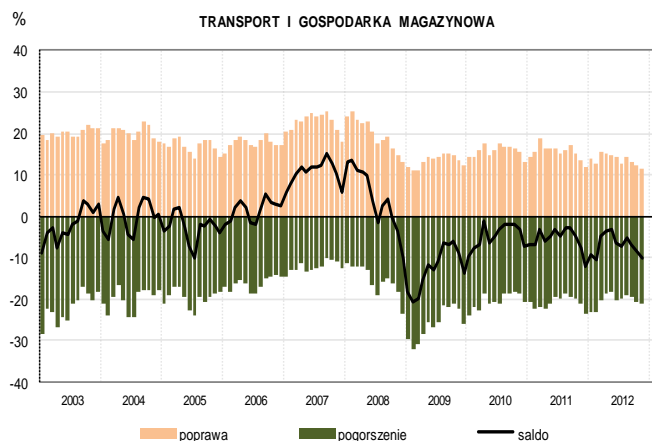


BARIERY DZIAŁALNOŚCI HANDLOWEJ



Spośród badanych jednostek, w listopadzie 4,6% podmiotów nie odczuwa żadnych **barier w prowadzeniu bieżącej działalności** (5,2% przed rokiem). Największe trudności napotykanne przez przedsiębiorców zgłaszających występowanie barier związane są z: konkurencją na rynku (barierę tę sygnalizuje w listopadzie br. 56% przedsiębiorstw, tak jak w analogicznym miesiącu ub. r.), kosztami zatrudnienia (54% w listopadzie br., tak jak przed rokiem), niedostatecznym popytem (49% w listopadzie br., 47% w analogicznym miesiącu ub. r.) oraz wysokimi obciążeniami na rzecz budżetu (48% w listopadzie br., 44% przed rokiem). W ujęciu rocznym w największym stopniu wzrosło znaczenie barier związanych z wysokimi obciążeniami na rzecz budżetu (z 44% do 48%) oraz niepewnością ogólnej sytuacji gospodarczej (z 38% do 42%).

4. Usługi



W listopadzie wskaźnik ogólnego klimatu koniunktury w sekcji **transport i gospodarka magazynowa** kształtuje się na poziomie minus 10 (przed miesiącem minus 9). Poprawę koniunktury odnotowuje 11% badanych firm, a jej pogorszenie 21% (w październiku odpowiednio 12% i 21%). Pozostałe jednostki uznają, że ich sytuacja nie ulega zmianie. Utrzymują się negatywne oceny oraz prognozy popytu, sprzedaży i sytuacji finansowej. Odnotowany jest niewielki spadek bieżących cen usług, w najbliższych miesiącach mogą one nieznacznie wzrosnąć. Przedsiębiorcy planują redukcje zatrudnienia, zbliżone do zapowiadanych przed miesiącem.

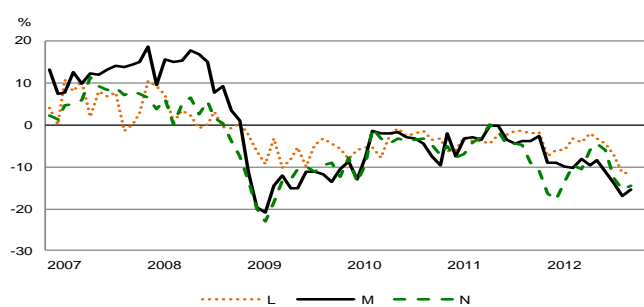
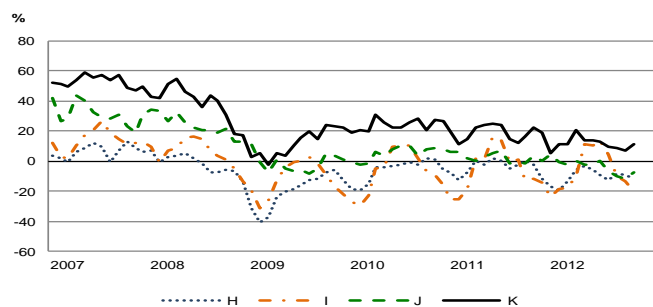
W listopadzie wskaźnik ogólnego klimatu koniunktury w sekcji **zakwaterowanie i gastronomia** kształtuje się na poziomie minus 18 (przed miesiącem minus 15). Poprawę koniunktury odnotowuje 9% badanych firm, a jej pogorszenie 27% (w październiku odpowiednio 10% i 25%). Pozostałe jednostki uznają, że ich sytuacja nie ulega zmianie. Zarówno oceny jak i prognozy popytu, sprzedaży oraz sytuacji finansowej są negatywne, gorsze niż przed miesiącem. Sygnalizowany jest nieco szybszy niż zgłaszano w październiku spadek bieżących i przyszłych cen usług. Redukcje zatrudnienia mogą być większe od zapowiadanych przed miesiącem.

W listopadzie wskaźnik ogólnego klimatu koniunktury w sekcji **informacja i komunikacja** kształtuje się na poziomie plus 8 (przed miesiącem plus 5). Poprawę koniunktury odnotowuje 17% badanych firm, a jej pogorszenie 9% (w październiku odpowiednio 16% i 11%). Pozostałe jednostki uznają, że ich sytuacja nie ulega zmianie. Poprawa ocen koniunktury może wynikać z mniej pesymistycznych ocen bieżącego popytu, sprzedaży i sytuacji finansowej. Przewidywania w tym zakresie są optymistyczne, choć nieco mniej korzystne od formułowanych w październiku. Utrzymuje się spadek zarówno bieżących jak i przyszłych cen usług. Przewidywane w zeszłym miesiącu redukcje zatrudnienia mogą się zwiększyć.

W listopadzie wskaźnik ogólnego klimatu koniunktury w sekcji **działalność finansowa i ubezpieczeniowa** kształtuje się na poziomie plus 22 (przed miesiącem plus 24). Poprawę koniunktury odnotowuje 27% badanych firm, a jej pogorszenie 5% (w październiku odpowiednio 28% i 4%). Pozostałe jednostki uznają, że ich sytuacja nie ulega zmianie. Mniej korzystne oceny koniunktury mogą być związane z nieznacznie ostrożniejszymi, choć nadal optymistycznymi prognozami popytu, sprzedaży oraz sytuacji finansowej. Bieżący popyt i sprzedaż są oceniane pozytywnie i lepiej niż przed miesiącem. Utrzymują się korzystne oceny bieżącej sytuacji finansowej. Odnotowany jest niewielki wzrost bieżących cen. W najbliższych miesiącach prognozowany jest ich nieznaczny spadek. W najbliższych trzech miesiącach dyrektorzy firm przewidują redukcje zatrudnienia, mniejsze niż planowali w październiku.

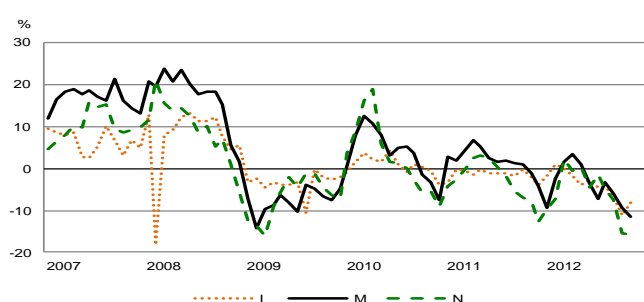
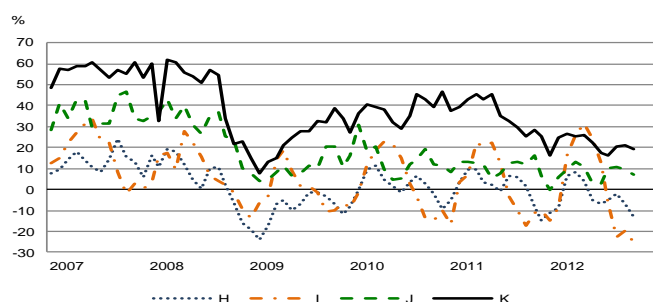
SYTUACJA PRZEDSIĘBIORSTW USŁUGOWYCH W POSZCZEGÓLNYCH SEKCJACH - WYBRANE WSKAŹNIKI

POPYT — DIAGNOZA



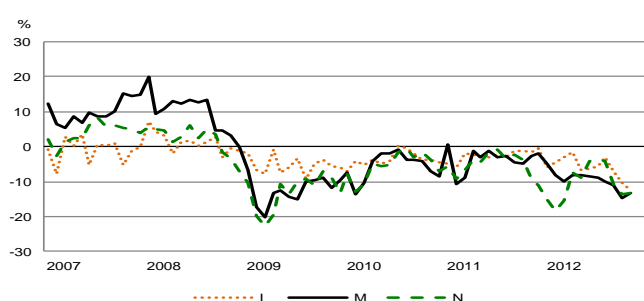
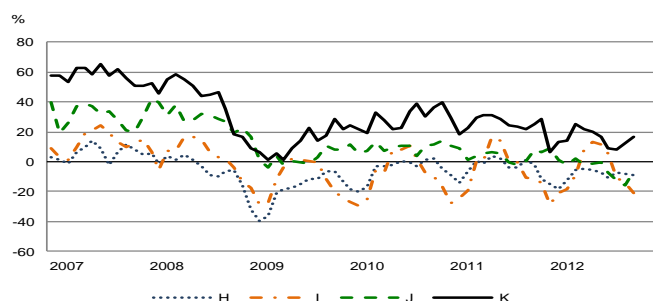
W listopadzie podmioty z większości sekcji objętych badaniem sygnalizują ograniczenie **popytu** na usługi, najbardziej znaczące – jednostki z sekcji zakwaterowanie i gastronomia (sekcja I), edukacja (sekcja P) i pozostała działalność usługowa (sekcja S). Wzrost popytu na swoje usługi zgłaszają jedynie firmy z sekcji działalność finansowa i ubezpieczeniowa (sekcja K) oraz opieka zdrowotna i pomoc społeczna (sekcja Q).

POPYT — PROGNOZA



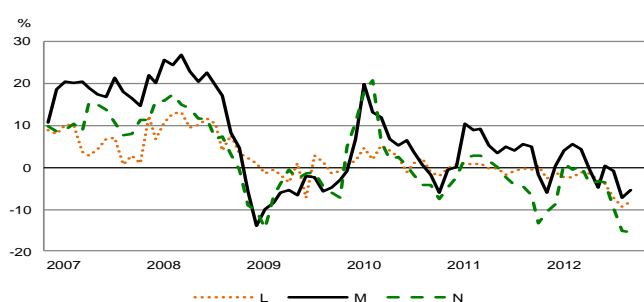
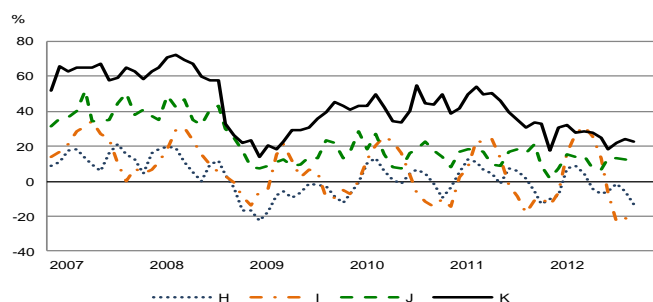
Na najbliższe trzy miesiące prognozy **popytu** formułowane przez jednostki z ponad połowy badanych sekcji usługowych są pesymistyczne. Najbardziej znaczący spadek popytu, nieco większy niż oczekiwano przed miesiącem, przewidują podmioty z sekcji zakwaterowanie i gastronomia (sekcja I). Największego wzrostu popytu spodziewają się jednostki z sekcji działalność finansowa i ubezpieczeniowa (sekcja K).

SPRZEDAŻ — DIAGNOZA



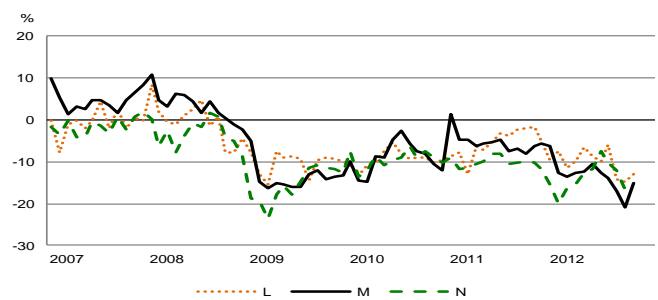
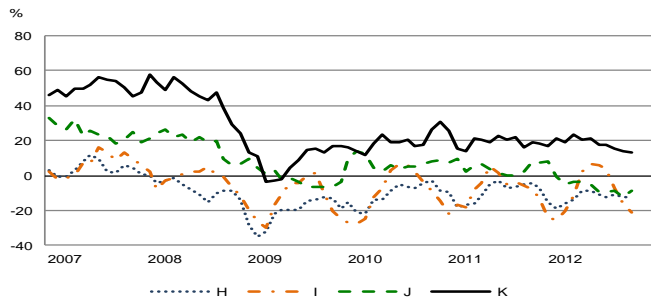
W listopadzie firmy z większości sekcji objętych badaniem odnotowują ograniczenie **sprzedaży**. Najbardziej znaczący spadek w tym zakresie zgłaszają jednostki z sekcji zakwaterowanie i gastronomia (sekcja I) oraz edukacja (sekcja P). Wzrost sprzedaży sygnalizują tylko dyrektorzy podmiotów z sekcji działalność finansowa i ubezpieczeniowa (sekcja K). Sprzedaż usług pozostaje bez zmian w jednostkach z sekcji opieka zdrowotna i pomoc społeczna (sekcja Q).

SPRZEDAŻ — PROGNOZA



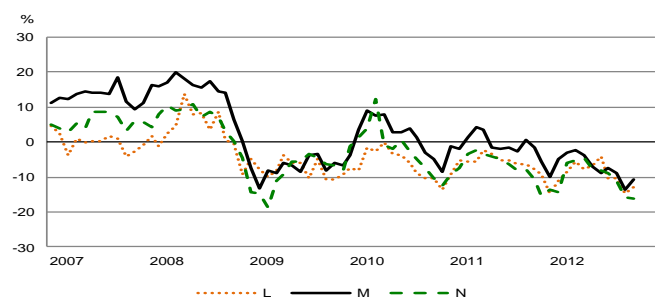
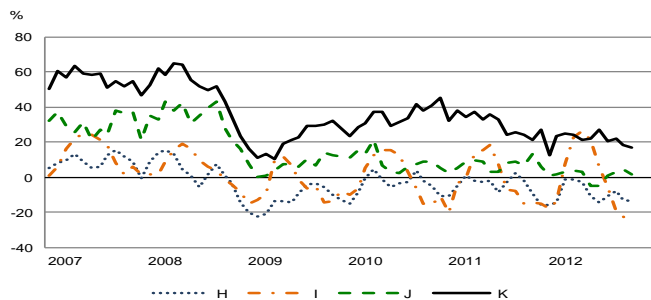
Na najbliższe trzy miesiące prognozy **sprzedaży** formułowane przez jednostki z ponad połowy badanych sekcji usługowych są pesymistyczne. Najbardziej znaczący spadek w tym zakresie przewidują przedsiębiorstwa z sekcji zakwaterowanie i gastronomia (sekcja I). Wzrost sprzedaży prognozują jednostki z sekcji działalność finansowa i ubezpieczeniowa (sekcja K) oraz informacja i komunikacja (sekcja J).

SYTUACJA FINANSOWA — DIAGNOZA



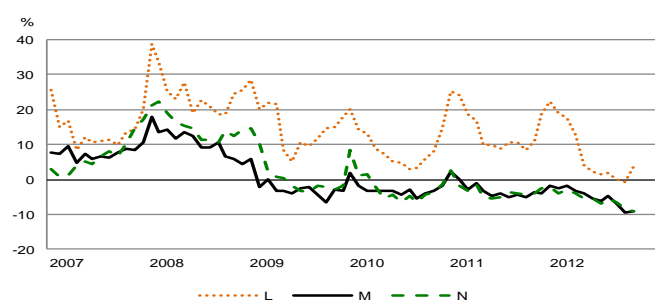
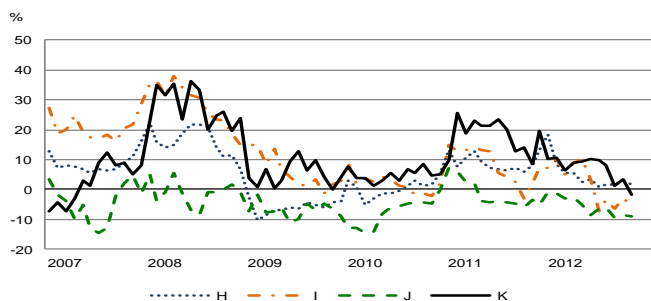
Sytuacja finansowa przedsiębiorstw z większości sekcji objętych badaniem jest w listopadzie oceniana nadal niekorzystnie. Najbardziej negatywne oceny swojej sytuacji finansowej, gorsze niż w październiku, zgłaszają jednostki z sekcji zakwaterowanie i gastronomia (sekcja I) oraz edukacja (sekcja P). Korzystnie swoją sytuację finansową oceniają jedynie podmioty z sekcji działalność finansowa i ubezpieczeniowa (sekcja K).

SYTUACJA FINANSOWA — PROGNOZA



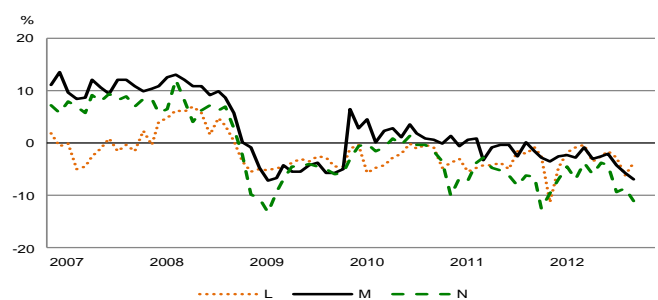
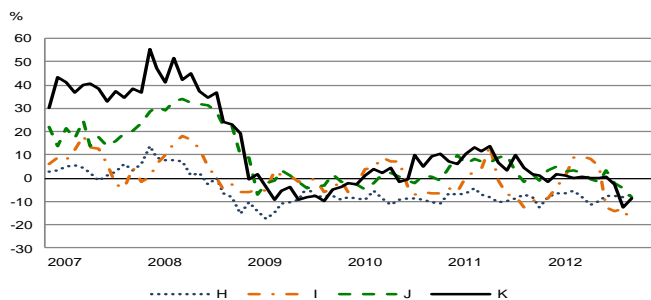
Na najbliższe trzy miesiące prognozy **sytuacji finansowej** jednostek z większości badanych sekcji usługowych są pesymistyczne i gorsze od formułowanych w październiku. Najbardziej znaczącego pogorszenia sytuacji finansowej spodziewają się podmioty z sekcji zakwaterowanie i gastronomia (sekcja I) oraz pozostała działalność usługowa (sekcja S). Optymistyczne prognozy w tym zakresie formułują dyrektorzy jednostek z sekcji działalność finansowa i ubezpieczeniowa (sekcja K), a także – w znacznie mniejszym stopniu – informacja i komunikacja (sekcja J).

CENY — PROGNOZA



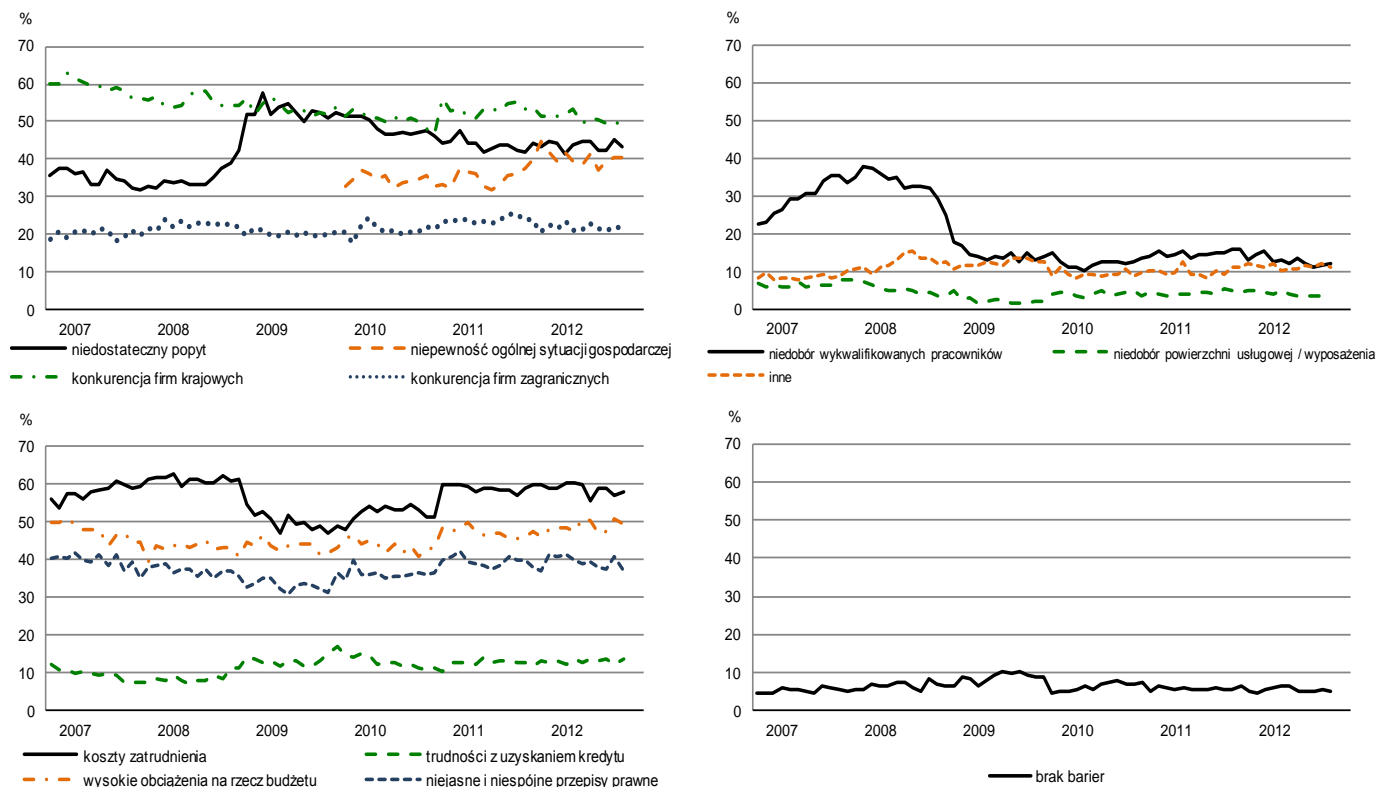
W przedsiębiorstwach należących do ponad połowy badanych sekcji prognozowany jest spadek **cen** świadczonych usług, przede wszystkim w jednostkach z sekcji administrowanie i działalność wspomagająca (sekcja N), działalność profesjonalna, naukowa i techniczna (sekcja M) oraz informacja i komunikacja (sekcja J). Wzrost cen przewidują dyrektorzy jednostek z sekcji obsługa rynku nieruchomości (sekcja L), transport i gospodarka magazynowa (sekcja H).

ZATRUDNIENIE — PROGNOZA



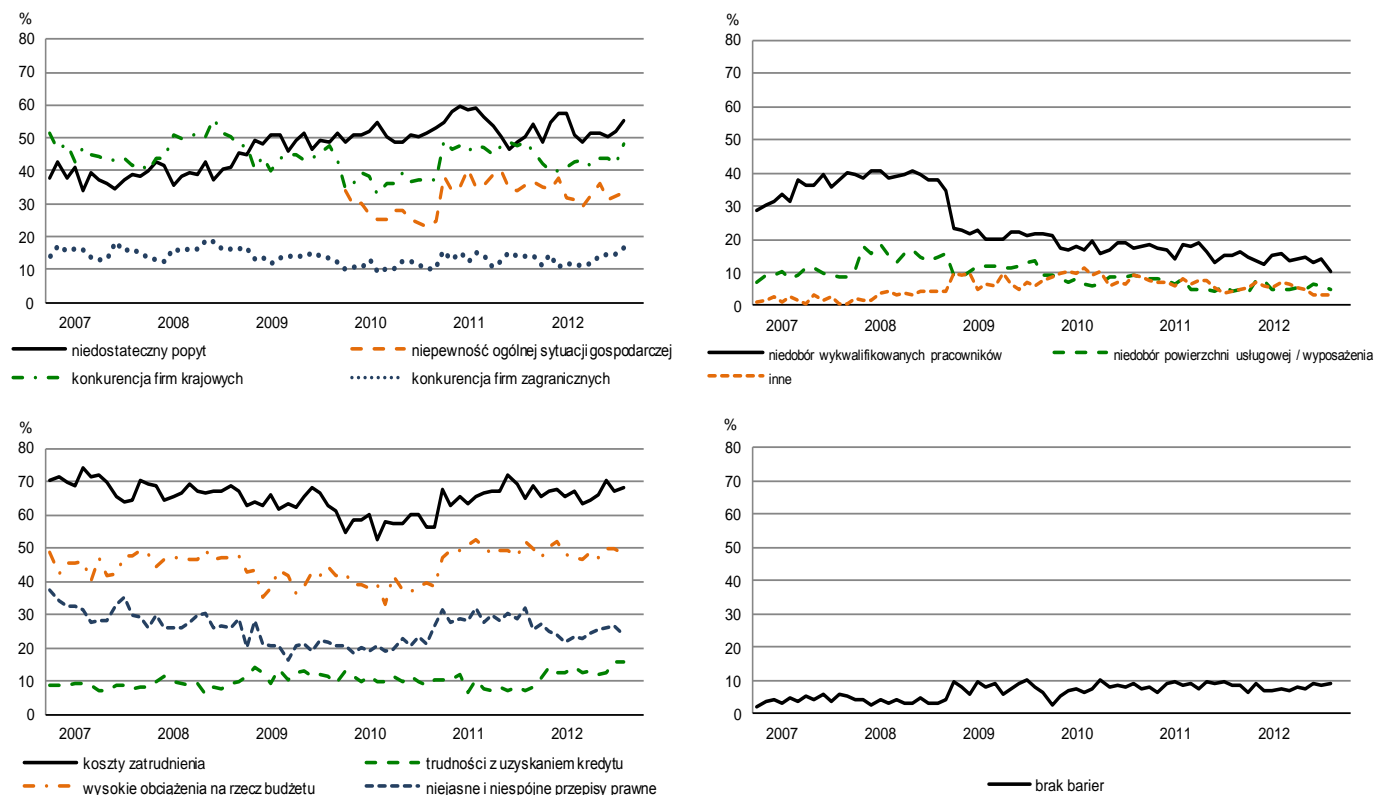
Jednostki wszystkich badanych sekcji usługowych planują w najbliższych trzech miesiącach dokonać redukcji **zatrudnienia**. Największą skalę zwolnień zapowiadają dyrektorzy jednostek z sekcji zakwaterowanie i gastronomia (sekcja I) oraz działalność związana z kulturą, rozrywką i rekreacją (sekcja R).

BARIERY DZIAŁALNOŚCI W WYBRANYCH SEKCJACH USŁUGOWYCH TRANSPORT I GOSPODARKA MAGAZYNOWA (SEKCJA H)



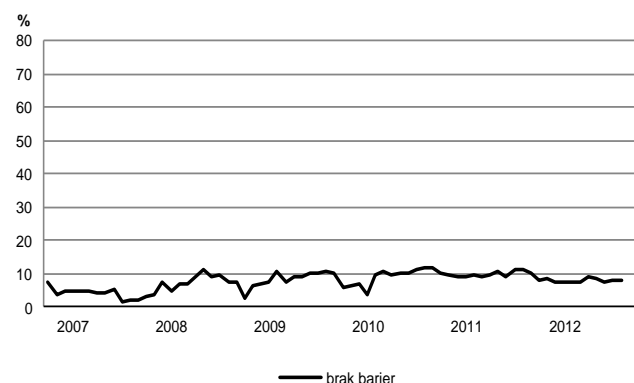
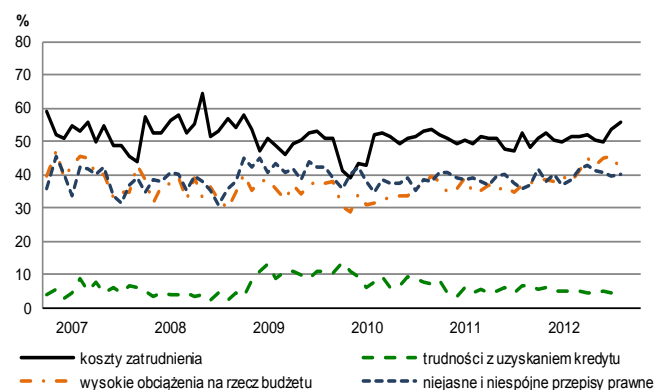
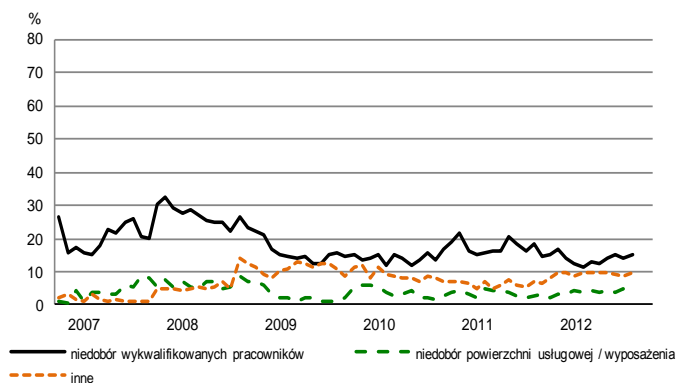
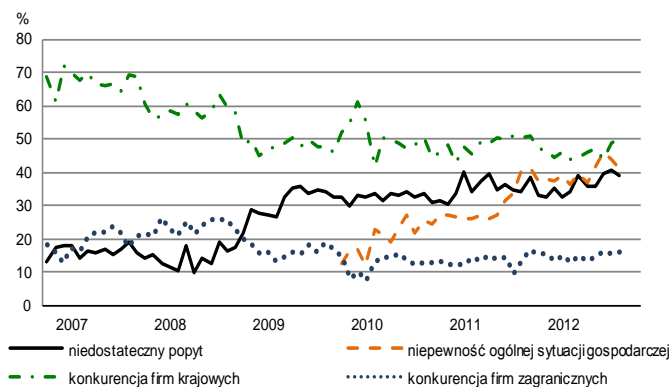
W listopadzie 4,8% badanych przedsiębiorstw deklaruje, że nie napotyka na bariery w prowadzeniu bieżącej działalności (przed rokiem odsetek ten wyniósł 5,7%). Największe trudności wskazywane przez firmy zgłaszające bariery związane są z kosztami zatrudnienia (58% w listopadzie br., 59% przed rokiem), wysokimi obciążeniami na rzecz budżetu (49% w listopadzie br., 46% przed rokiem) oraz konkurencją firm krajowych (49% w listopadzie br., 53% przed rokiem).

DZIAŁALNOŚĆ ZWIĄZANA Z ZAKWATEROWANIEM I USŁUGAMI GASTRONOMICZNYMI (SEKCJA I)



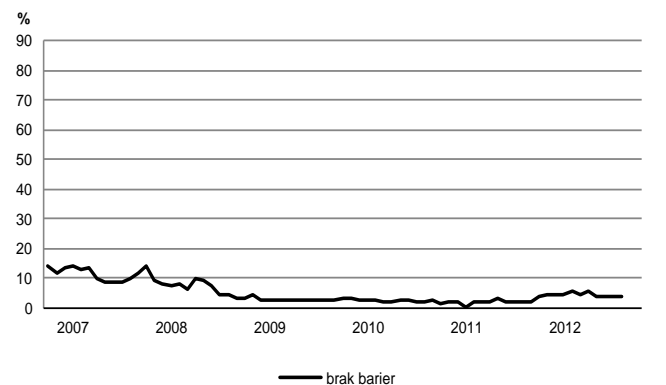
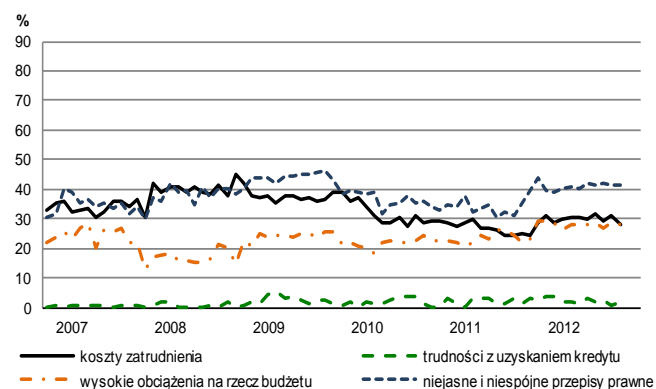
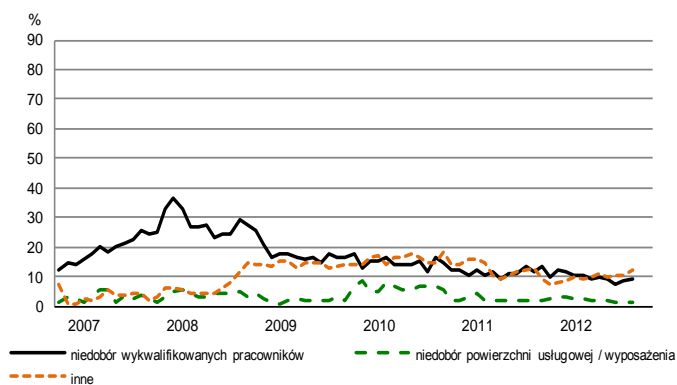
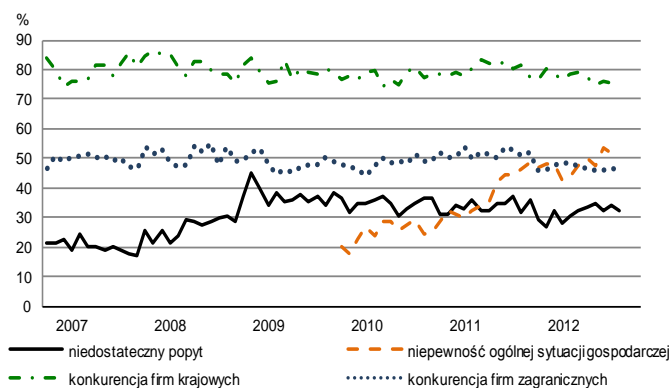
Odsetek jednostek nieodczuwających żadnych barier w prowadzeniu bieżącej działalności kształtuje się na poziomie 9,4% (przed rokiem 8,8%). Największe trudności napotymane przez jednostki zgłaszające bariery związane są z kosztami zatrudnienia (68% w listopadzie br., 65% przed rokiem) oraz niedostatecznym popytem (55% w listopadzie br., 50% przed rokiem). W porównaniu z listopadem ub. r. w największym stopniu zwiększyło się odczuwanie bariery związanej z trudnościami z uzyskaniem kredytu (z 7% do 16%), a spadło – bariery związanej z niejasnymi i niespójnymi przepisami prawnymi (z 32% do 24%).

INFORMACJA I KOMUNIKACJA (SEKCJA J)



W listopadzie 7,9% badanych przedsiębiorstw deklaruje, że nie napotyka na bariery w prowadzeniu bieżącej działalności (przed rokiem odsetek ten wyniósł 11,2%). Największe trudności sygnalizowane przez firmy zgłaszające bariery związane są z kosztami zatrudnienia (56% w listopadzie br., 53% przed rokiem) oraz konkurencją firm krajowych (51% w listopadzie br., 50% przed rokiem). W skali roku w największym stopniu wzrosło znaczenie bariery związanej z wysokimi obciążeniami na rzecz budżetu (z 37% do 42%) i niedostatecznym popytem (z 34% do 39%).

DZIAŁALNOŚĆ FINANSOWA I UBEZPIECZENIOWA (SEKCJA K)



W listopadzie spośród badanych przedsiębiorstw 3,6% deklaruje, że nie odczuwa żadnych barier w prowadzeniu bieżącej działalności (przed rokiem 1,6%). Największe trudności napotykane przez przedsiębiorstwa zgłaszające bariery związane są z konkurencją firm krajowych (75% w listopadzie br., 82% przed rokiem). W porównaniu z listopadem ub. r. najbardziej wzrosło znaczenie bariery związanej z wysokimi obciążeniami na rzecz budżetu (z 22% do 28%), niejasnymi i niespójnymi przepisami prawnymi (z 35% do 41%) oraz niepewnością ogólnej sytuacji gospodarczej (z 46% do 52%).

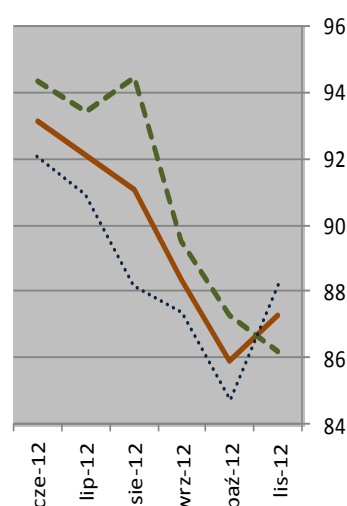
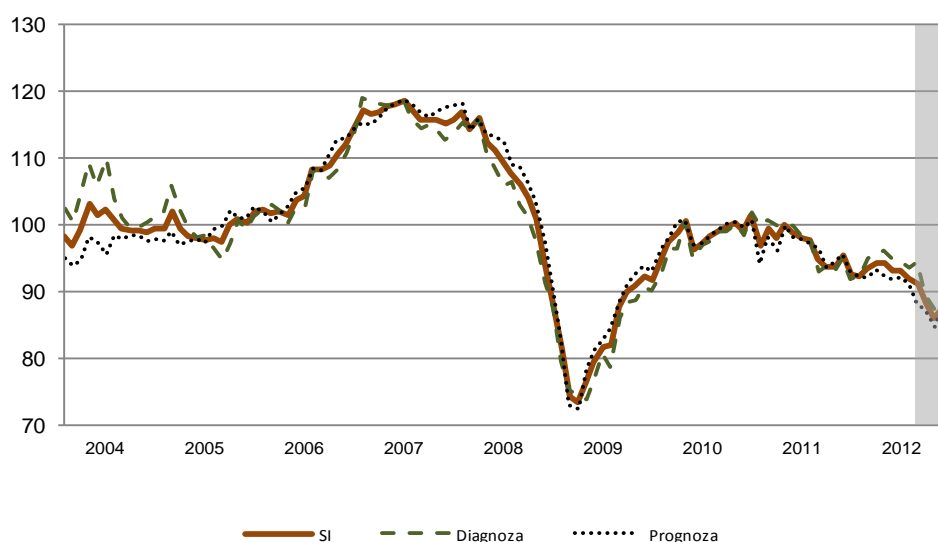
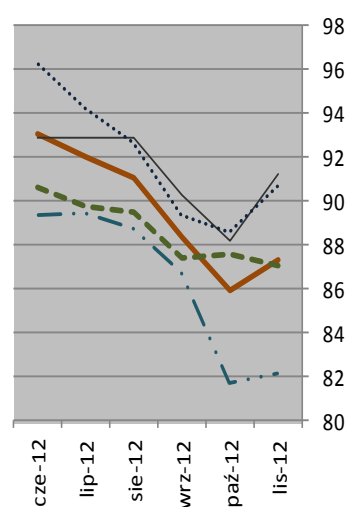
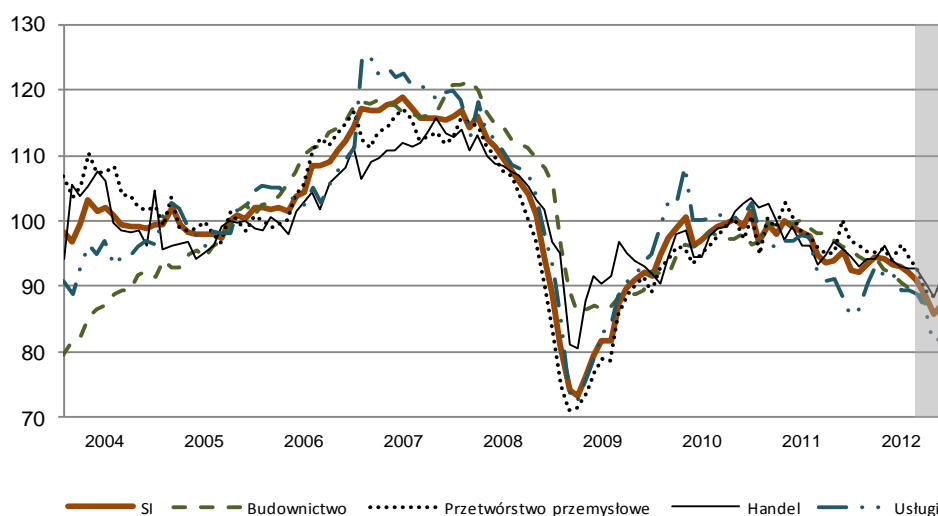
6. Wskaźnik syntetyczny koniunktury gospodarczej (SI)

Wskaźnik syntetyczny koniunktury gospodarczej (SI)¹ kształtuje się w listopadzie na poziomie nieco wyższym od odnotowanego przed miesiącem, ale niższym niż przed rokiem.

W listopadzie na poprawę wskaźnika syntetycznego w stosunku do października wpływa niewielki wzrost jego składowych w handlu i przemyśle przy utrzymaniu się w budownictwie i usługach wartości zbliżonych do odnotowanych w ubiegłym miesiącu. W porównaniu z analogicznym miesiącem sprzed roku, wszystkie składowe wskaźnika uległy obniżeniu.

W porównaniu do poprzedniego miesiąca odnotowano niewielki spadek ocen diagnostycznych oraz wzrost – prognostycznych. Zarówno oceny diagnostyczne jak i prognostyczne były niższe niż przed rokiem.

WSKAŹNIK SYNTETYCZNY I JEGO DEKOMPOZYCJA



¹Patrz: str. 28 *Badanie koniunktury gospodarczej GUS, 2011*,

http://www.stat.gov.pl/cps/rde/xbcr/gus/PUBL_kon_badanie_koniunktury_gospodarczej_21102011.pdf