



## GŁÓWNY URZĄD STATYSTYCZNY Departament Badań Społecznych

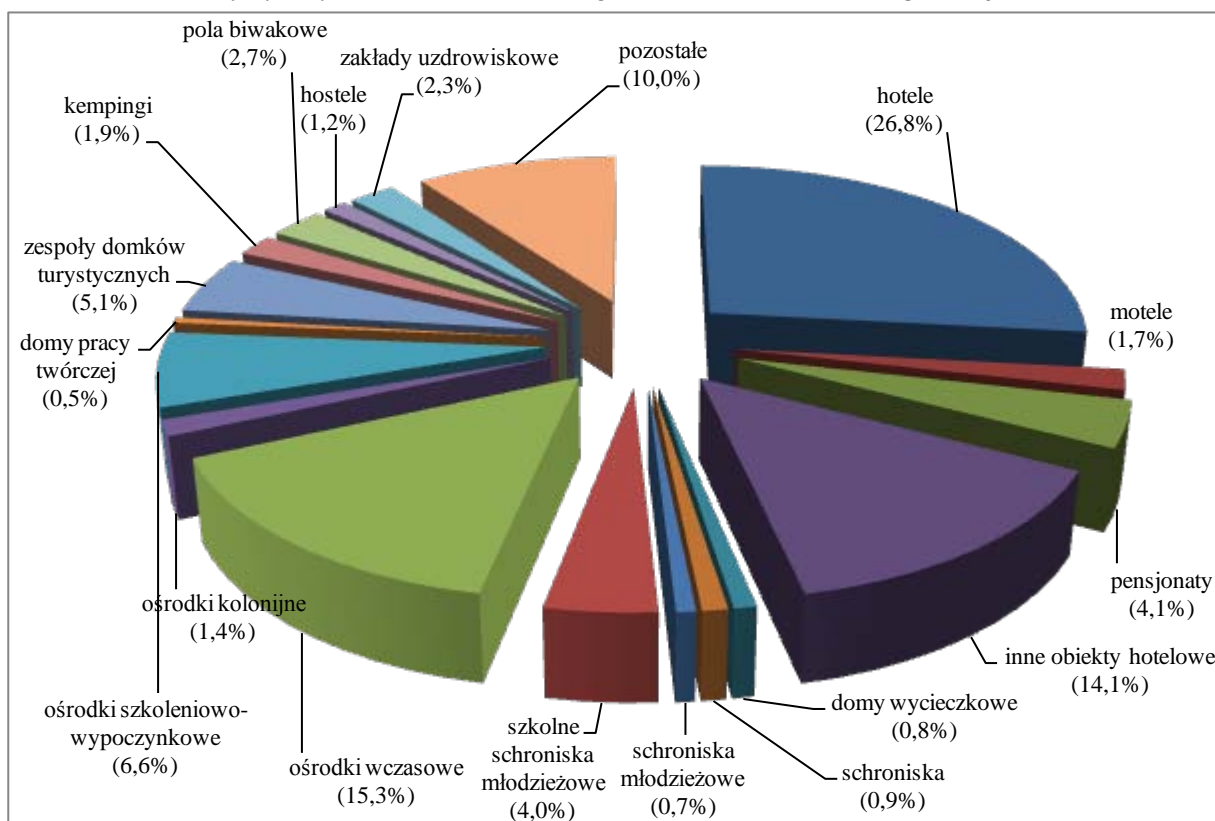
Notatka informacyjna

WYNIKI BADAŃ GUS

### Baza noclegowa<sup>1</sup> wg stanu w dniu 31 lipca oraz jej wykorzystanie w I półroczu 2011 roku

W lipcu 2011 r. było zarejestrowanych **7039 obiektów zbiorowego zakwaterowania**, na które składały się **3284 obiekty hotelowe** i **3755 pozostałych obiektów**. Najliczniejszą grupę wśród obiektów hotelowych, podobnie jak w latach poprzednich stanowiły hotele – 1883 (w 2010 r. -1796). Następną grupą pod względem wielkości zasobów były **inne obiekty hotelowe**. Do grupy tej zaliczają się hotele, motele, pensjonaty, którym nie została nadana żadna kategoria a także obiekty świadczące usługi hotelowe<sup>2</sup> – m.in. domy gościnne, zajazdy. W 2011 r. takich obiektów łącznie było 989. Wśród pozostałych obiektów najliczniej reprezentowane były ośrodki wczasowe, których było 1080.

Struktura turystycznych obiektów zbiorowego zakwaterowania według rodzajów w 2011 r.



<sup>1</sup> W notatce opisano wyniki badania bazy noclegowej, które jest prowadzone w cyklu miesięcznym z wykorzystaniem formularzy KT-1. Badanie to dostarcza informacji o stanie i wykorzystaniu turystycznych obiektów noclegowych – od 2010 r. w badaniu ujmowane są również pokoje gościnne oraz kwatery agroturystyczne posiadające 10 i więcej miejsc noclegowych.

<sup>2</sup> Usługi hotelowe obejmują m.in. codzienne ślanie łóżek, sprząatanie pokoi i mycie urządzeń sanitarnych

Tabl.1 Turystyczne obiekty zbiorowego zakwaterowania

Wyszczególnienie	Obiekty			Miejsca noclegowe		
	2010	2011		2010	2011	
	w liczbach bezwzględnych		2010=100	w liczbach bezwzględnych		2010=100
<b>Ogółem</b>	<b>7 206</b>	<b>7 039</b>	<b>97,7</b>	<b>610 111</b>	<b>606 189</b>	<b>99,4</b>
Hotele	1 796	1 883	104,8	176 035	186 968	106,2
Motele	123	123	100,0	4 665	4 574	98,1
Pensjonaty	293	289	98,6	12 746	12 610	85,5
Inne obiekty hotelowe	1 011	989	97,8	47 521	48 239	101,5
Domy wycieczkowe	52	54	103,9	4 185	4 000	95,6
Schroniska	60	65	108,3	2 872	3 353	116,8
Schroniska młodzieżowe	52	46	88,5	3 173	2 883	90,9
Szkolne schroniska młodzieżowe	294	281	95,6	16 935	16 249	96,0
Ośrodki wczasowe	1 154	1 080	93,6	122 141	114 674	93,9
Ośrodki kolonijne	100	101	101,0	13 943	14 575	104,5
Ośrodki szkoleniowo-wypoczynkowe	494	465	94,1	50 277	48 212	95,9
Domy pracy twórczej	37	35	94,6	1 862	1 585	85,1
Zespoły domków turystycznych	365	356	97,5	21 489	21 456	99,9
Kempingi	121	135	111,6	19 561	20 672	105,7
Pola biwakowe	193	188	97,4	21 441	20 188	94,2
Zakłady uzdrowiskowe	158	159	100,6	34 815	30 166	86,7
Pozostałe niesklasyfikowane*	903	790	87,5	59 450	55 785	93,8

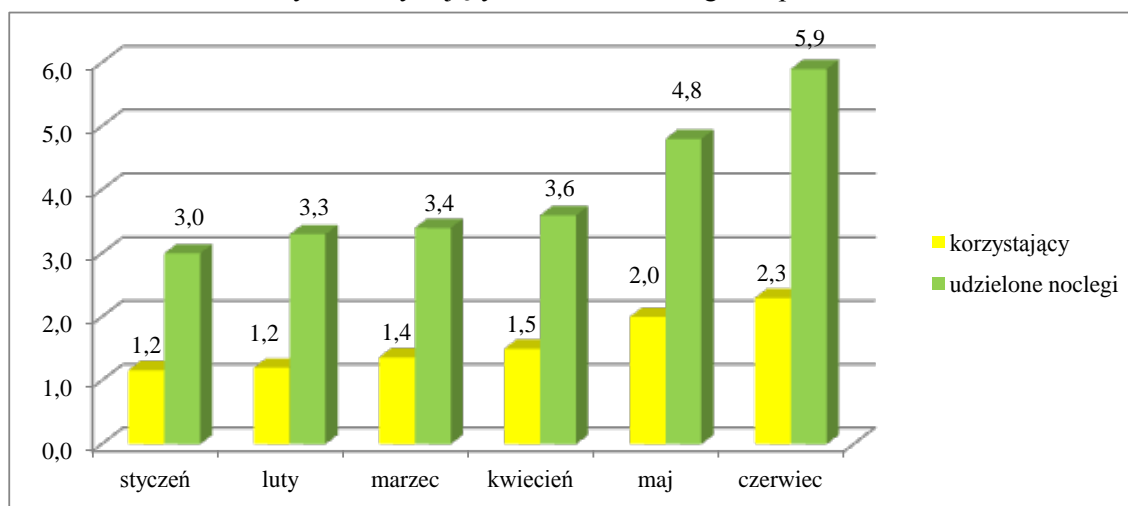
\*w tym hostele

W lipcu 2011 r. w turystycznych obiektach zbiorowego zakwaterowania przygotowano było na przyjęcie gości 606 tys. miejsc noclegowych. W porównaniu do 2010 r. było to o 4 tys. miejsc mniej pomimo ich zwiększonej liczby w schroniskach, hotelach, kempingach i ośrodkach kolonijnych.

Wyniki badania wykorzystania bazy noclegowej w pierwszym półroczu 2011 r., wskazują, że z obiektów zbiorowego zakwaterowania skorzystało 9,7 mln turystów, w tym 19,8% turystów zagranicznych. W porównaniu do analogicznego okresu 2010 r. odnotowano wzrost liczby turystów o 5,3% w tym turystów zagranicznych o 6,5%.

Większość turystów – 7,2 mln nocowała w obiektach hotelowych, podczas gdy w pozostałych obiektach - domach wycieczkowych, schroniskach, kempingach itd. - 2,5 mln. Ponad połowa wszystkich korzystających z bazy noclegowej zatrzymała się w hotelach (5,9 mln), było ich o 8,7% więcej niż w I półroczu 2010 r. (5,4 mln). Podobnie wyglądała sytuacja wśród turystów zagranicznych, którzy w przeważającej liczbie wybierali obiekty hotelowe. Z obiektów hotelowych skorzystało 1,7 mln, zaś z pozostałych obiektów zbiorowego zakwaterowania – 0,2 mln.

Turyści korzystający i udzielone noclegi w I półroczu – w mln



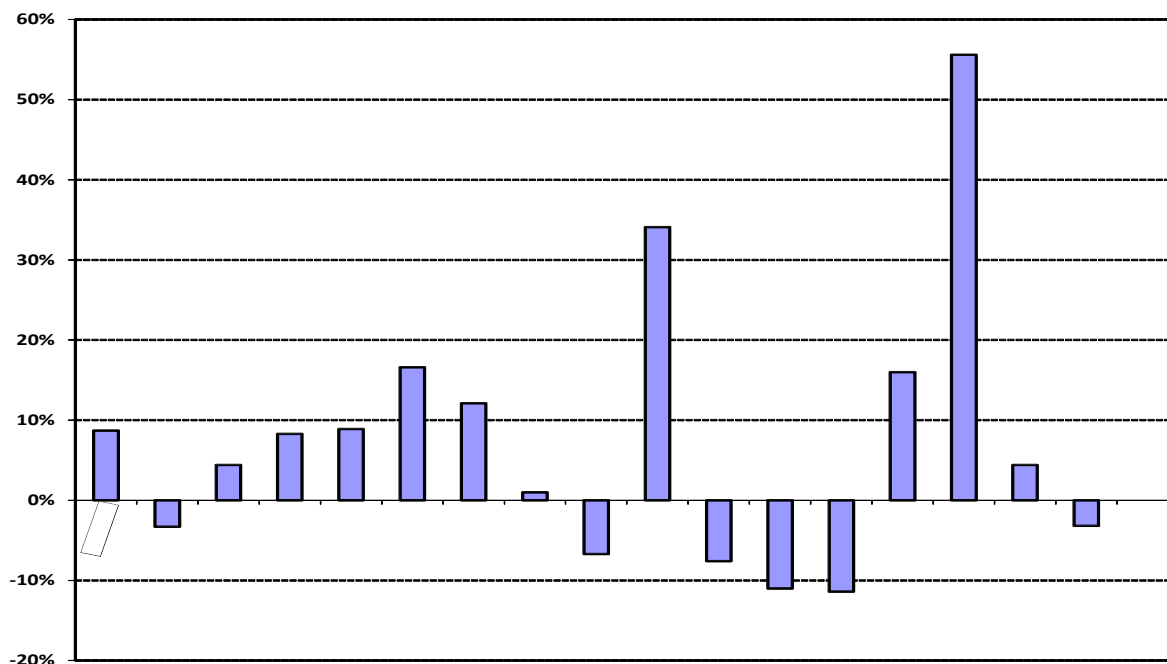
Wzrastającą popularnością cieszyła się nadal kategoria „inne obiekty hotelowe” (np. zajazdy, wille, zamki), w których nocowało 1,0 mln gości, tj. o 8,3 % więcej niż w pierwszych sześciu miesiącach 2010 r. Z noclegów w ośrodkach wczasowych i w ośrodkach szkoleniowo-wypoczynkowych skorzystało po 0,5 mln osób.

Tabl.2 Liczba turystów korzystających z turystycznych obiektów zbiorowego zakwaterowania w I półroczu 2010 r. i 2011 r.

Turystyczne obiekty zbiorowego zakwaterowania	I pół. 2010	I pół. 2011	Zmiana w %
	w tys.		
<b>Ogółem</b>	<b>9 184,0</b>	<b>9 669,9</b>	<b>5,3</b>
Hotele	5 417,1	5 885,7	8,7
Motele	161,9	156,5	-3,3
Pensjonaty	158,1	165,1	4,4
Inne obiekty hotelowe	897,6	971,9	8,3
Domy wycieczkowe	79,8	86,9	8,9
Schroniska	47,0	54,8	16,6
Schroniska młodzieżowe	49,5	55,5	12,1
Szkolne schroniska młodzieżowe	206,3	208,4	1,0
Ośrodki wczasowe	577,0	538,1	-6,7
Ośrodki kolonijne	29,0	38,9	34,1
Ośrodki szkoleniowo-wypoczynkowe	563,2	520,5	-7,6
Domy pracy twórczej	21,8	19,4	-11,0
Zespoły domków turystycznych	80,7	71,5	-11,4
Kempingi	31,3	36,3	16,0
Pola biwakowe	4,5	7,0	55,6
Zakłady uzdrowiskowe	287,5	300,1	4,4
Pozostałe niesklasyfikowane*	571,7	553,2	-3,2

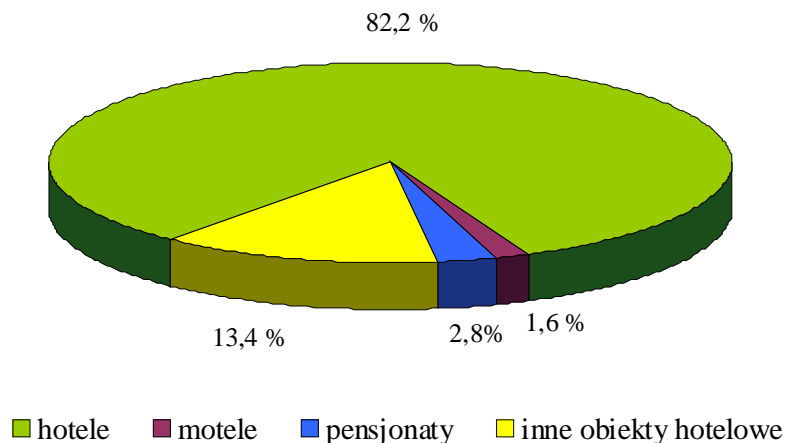
\* w tym korzystający z hosteli

Zmiana w % liczby turystów korzystających z turystycznych obiektów zbiorowego zakwaterowania  
(I półrocze 2011 do I półrocza 2010)



Zdecydowana większość (82%) turystów zagranicznych odwiedzających Polskę w I półroczu 2011 r. wybrała, podobnie jak w analogicznym okresie ubiegłego roku, zakwaterowanie w hotelach. Dotyczy to w największym stopniu gości z takich państw jak: Izrael – 97%, Japonia i Luksemburg – po 94%, Grecja i Szwajcaria po 93%, USA – 92%, Wielka Brytania - 91% i Włochy – 89%. Najmniejszy odsetek turystów zagranicznych zanotowano w obiektach typowo wakacyjnych. Wynika to z faktu, iż znaczna część przyjazdów turystów zagranicznych do Polski wiązała się z załatwianiem interesów i spraw służbowych oraz, że w okresie przedwakacyjnym nie wszystkie obiekty sezonowe działały.

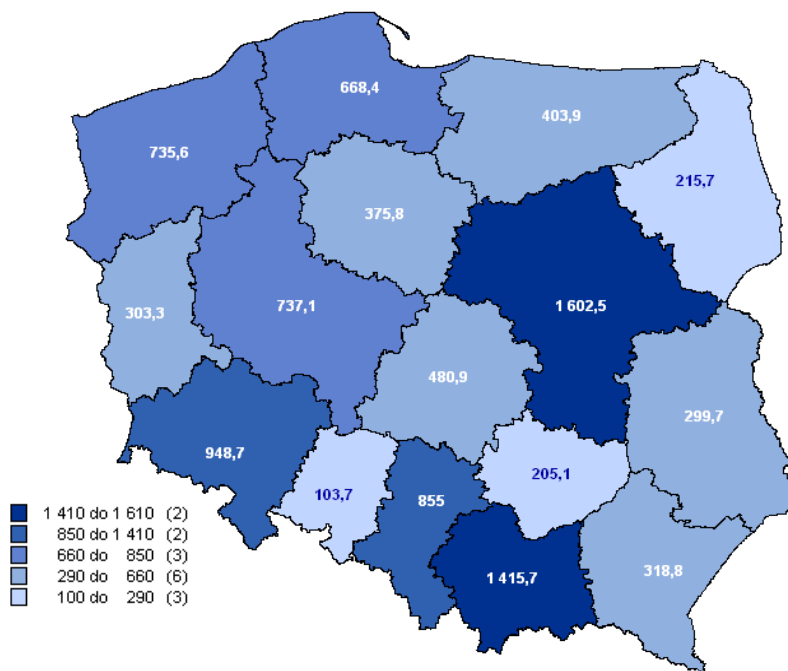
Udział procentowy wynajętych pokoi według rodzajów obiektów hotelowych  
w I półroczu 2011 r.



Od stycznia do końca czerwca 2011 roku w obiektach hotelowych (czyli w hotelach, motelach, pensjonatach i innych obiektach hotelowych) wynajęto 8,3 mln pokoi, z czego ponad 2,5 mln - turystom zagranicznym. Najwięcej, bo aż 6,9 mln pokoi wynajęto w hotelach (w tym 2,2 mln turystom zagranicznym). Wykorzystanie pokoi<sup>3</sup> w hotelach, motelach, pensjonatach i innych obiektach hotelowych w I półroczu 2011 r. wyniosło 39,1%. Największy stopień wykorzystania pokoi w obiektach hotelowych obserwowano w województwie mazowieckim (52,8%), małopolskim (42,9%) i zachodniopomorskim (41,5%) co jest spowodowane bliskością granicy zachodniej i dużym ruchem turystycznym koncentrującym się w największych miastach (Warszawa, Kraków) a najmniejszy w warmińsko-mazurskim (30,7%), gdzie sezon dotyczy głównie miesięcy wakacyjnych. W pierwszym półroczu 2011 r. podobnie jak w analogicznym okresie 2010 r. największy stopień wykorzystania pokoi w obiektach hotelowych zanotowano w czerwcu – 47,8% a najniższy w styczniu 31,0%. W porównaniu do I półrocza poprzedniego roku wskaźnik wykorzystania pokoi w obiektach hotelowych wzrósł o 2,2 p.p.

W pierwszej połowie roku udzielono 24,0 mln noclegów, w tym prawie 4,6 mln turystom zagranicznym. Najwięcej noclegów udzielonych w obiektach zbiorowego zakwaterowania odnotowano w województwach małopolskim (3,7 mln), zachodniopomorskim (3,7 mln) i mazowieckim (2,7 mln). W ciągu pierwszych sześciu miesięcy 2011r., w obiektach hotelowych udzielono 13,3 mln noclegów, a w pozostałych obiektach 10,7 mln. W czerwcu 2011 r. liczba udzielonych noclegów (5,9 mln) była prawie dwukrotnie wyższa niż w styczniu (3,0 mln) co związane jest z sezonowością w obiektach noclegowych. Najwięcej noclegów w omawianym półroczu udzielono w hotelach – 10,5 mln, zakładach uzdrowiskowych – 3,7 mln, ośrodkach wczasowych – 2,6 mln, innych obiektach hotelowych – 2,1 mln i ośrodkach szkoleniowo-wypoczynkowych – 1,6 mln. Największą liczbę noclegów udzielonych turystom zagranicznym zanotowano w hotelach – 3,3 mln, co stanowiło 71,7% wszystkich noclegów udzielonych tej grupie turystów w obiektach zbiorowego zakwaterowania w analizowanym okresie.

Liczba turystów korzystających z noclegów według województw w I półroczu 2011 r.



<sup>3</sup> Stopień wykorzystania obiektu - wyrażony w procentach – wynika z porównania udzielonych noclegów do nominalnej liczby miejsc noclegowych (suma miejsc noclegowych przygotowanych dla turystów w każdym dniu działalności obiektu), a dodatkowo dla hoteli, moteli, pensjonatów i innych obiektów hotelowych, z porównania wynajętych pokoi do nominalnej liczby pokoi.

Tabl. 3 Udzielone noclegi w obiektach zbiorowego zakwaterowania w I półroczu 2011 (według województw)

Województwa	Ogółem		Turyści krajowi		Turyści zagraniczni	
	w tys.	%	w tys.	%	w tys.	%
<b>Ogółem</b>	<b>23 981,9</b>	<b>100</b>	<b>19 377,1</b>	<b>100</b>	<b>4 604,8</b>	<b>100</b>
Dolnośląskie	2 266,5	9,5	1 817,0	9,4	449,5	9,8
Kujawsko-pomorskie	1 217,1	5,1	1 134,6	5,9	82,5	1,8
Lubelskie	636,7	2,7	573,6	3,0	63,0	1,4
Lubuskie	536,6	2,2	423,5	2,2	113,1	2,5
Łódzkie	876,3	3,7	756,2	3,9	120,1	2,6
Małopolskie	3 749,1	15,6	2 814,1	14,5	935,0	20,3
Mazowieckie	2 654,8	11,1	1 880,7	9,7	774,1	16,8
Opolskie	235,4	1,0	198,1	1,0	37,3	0,8
Podkarpackie	886,7	3,7	813,2	4,2	73,5	1,6
Podlaskie	388,1	1,6	327,6	1,7	60,5	1,3
Pomorskie	1 911,8	8,0	1 641,7	8,5	270,1	5,9
Śląskie	2 171,6	9,1	1 898,4	9,8	273,2	5,9
Świętokrzyskie	586,2	2,4	555,9	2,9	30,3	0,7
Warmińsko-mazurskie	913,3	3,8	769,0	4,0	144,3	3,1
Wielkopolskie	1 281,2	5,3	1 054,1	5,4	227,0	4,9
Zachodniopomorskie	3 670,5	15,3	2 719,3	14,0	951,2	20,7

W okresie od stycznia do czerwca 2011 r. stopień wykorzystania miejsc noclegowych we wszystkich turystycznych obiektach zbiorowego zakwaterowania wyniósł 31,6% czyli więcej niż w analogicznym okresie 2010 r. – 30,8%. Najlepsze wyniki odnotowano w zakładach uzdrowiskowych – 71,7%. Najniższe wykorzystanie w tych obiektach obserwowano w styczniu 2011 r. (56,9%) czyli o 23,3 p.p. mniej w porównaniu do sytuacji w czerwcu, kiedy to stopień wykorzystania miejsc noclegowych w zakładach uzdrowiskowych wyniósł 80,2%. W obiektach hotelowych stopień wykorzystania miejsc noclegowych w I półroczu 2011 r. wyniósł 31,0%, czyli więcej niż w I półroczu 2010 r. - 29,8%. Analogicznie w całej pozostałej niehotelowej bazie noclegowej wskaźniki te wyniosły odpowiednio 32,3% i 30,1%.

W pierwszym półroczu 2011 roku widoczny był wzrost liczby turystów korzystających z bazy noclegowej o 5,3%, liczby udzielonych noclegów o 4,1% a liczby wynajętych pokoi o 9,1% w stosunku do okresu styczeń-czerwiec 2010 r. Największy wzrost zaobserwowano w województwach: lubuskim i warmińsko-mazurskim.

Tabl. 4 Porównanie danych z I półrocza 2011 r. do I półrocza 2010 r. (obiekty zbiorowego zakwaterowania)

Województwa	I-VI 2011	I-VI 2010 =100%	I-VI 2011	I-VI 2010 =100%	I-VI 2011	I-VI 2010 =100%
	w tys.		w tys.		w tys.	
	Turyści korzystający		Udzielone noclegi		Wynajęte pokoje*	
<b>P O L S K A</b>	<b>9669,9</b>	<b>105,3</b>	<b>23981,9</b>	<b>104,1</b>	<b>8337,4</b>	<b>109,1</b>
Dolnośląskie	948,7	104,4	2266,5	100,1	834,6	107,4
Kujawsko-pomorskie	375,8	101,5	1217,1	103,5	292,8	104,0
Lubelskie	299,7	102,8	636,7	100,8	209,2	110,8
Lubuskie	303,3	113,9	536,6	113,6	234,9	114,9
Łódzkie	480,9	99,9	876,3	96,8	425,0	101,3
Małopolskie	1415,7	108,6	3749,1	103,8	1203,1	111,6
Mazowieckie	1602,5	106,0	2654,8	101,7	1586,6	108,6
Opolskie	103,7	102,9	235,4	106,0	91,0	109,8
Podkarpackie	318,8	106,9	886,7	104,7	223,4	111,4
Podlaskie	215,7	106,4	388,1	104,5	152,9	117,5
Pomorskie	668,4	103,8	1911,8	105,1	535,7	108,9
Śląskie	855,0	103,1	2171,6	102,5	762,5	108,0
Świętokrzyskie	205,1	105,5	586,2	107,8	194,7	116,5
Warmińsko-mazurskie	403,9	111,7	913,3	113,6	359,8	122,2
Wielkopolskie	737,1	101,0	1281,2	100,8	647,4	107,4
Zachodniopomorskie	735,6	106,6	3670,5	109,3	583,8	104,4

\*dotyczy tylko hoteli, moteli, pensjonatów i innych obiektów hotelowych

\* \* \*

Od 2009 r. urzędy miast i gmin zobowiązane zostały do przekazywania informacji o obiektach noclegowych (m.in. pokoje gościnne, kwatery agroturystyczne) znajdujących się na ich terenie na potrzeby statystyki. W przeprowadzonym (na podstawie kartoteki z pozyskanych danych o obiektach indywidualnego zakwaterowania posiadających 10 i więcej miejsc noclegowych) badaniu zgromadzono informacje o 1500 obiektach zaliczanych do pokoi gościnnych i o 582 kwaterach agroturystycznych. Oferowały one odpowiednio 34,0 tys. i 9,3 tys. miejsc noclegowych. W porównaniu do roku poprzedniego, liczba badanych obiektów wzrosła o 26%.

W pierwszym półroczu 2011 roku obiekty te przyjęły 171,8 tys. gości w tym 6,7% z zagranicy. Zarówno turyści krajowi jak i zagraniczni głównie korzystali z noclegów w pokojach gościnnych (odpowiednio 81% i 88%). Od stycznia do czerwca w ww. obiektach udzielono 498,8 tys. noclegów z czego 403,7 tys. w pokojach gościnnych i 95,1 tys. w kwaterach agroturystycznych. Turystom krajowym udzielono 462,8 tys. noclegów a zagranicznym 35,9 tys.

Pomimo objęcia badaniem większej liczby obiektów noclegowych, w porównaniu do analogicznego okresu w roku 2010 zaobserwowano spadek liczby korzystających w tego rodzaju obiektach (o prawie 23%) oraz liczby udzielonych noclegów (o 22%). Być może było to skutkiem niekorzystnej aury. Podobnie sytuacja wyglądała ze stopniem wykorzystania miejsc noclegowych, który w I półroczu 2010 r. wyniósł 14,9% a w I półroczu 2011 r. 14,0%, przy czym dla pokoi gościnnych 14,9%, a dla kwater agroturystycznych 11,1%.