

# Przeciętne zatrudnienie<sup>1</sup> i wynagrodzenie w sektorze przedsiębiorstw w maju 2021 r.

18.06.2021 r.



Wzrost r/r przeciętnego zatrudnienia w sektorze przedsiębiorstw

W maju 2021 r. przeciętne zatrudnienie w sektorze przedsiębiorstw było wyższe o 2,7% r/r i wyniosło 6338,5 tys., natomiast przeciętne miesięczne wynagrodzenie było wyższe o 10,1% r/r i wyniosło 5637,34 zł (brutto).

Dane odnoszące się do sektora przedsiębiorstw dotyczą podmiotów, w których prowadzona jest działalność gospodarcza zaklasyfikowana do wybranych rodzajów działalności PKD 2007<sup>2</sup>, a liczba pracujących przekracza 9 osób. Źródłem danych jest „Meldunek o działalności gospodarczej” (DG-1). W ramach tego sprawozdania, podmioty o liczbie pracujących 50 lub więcej osób badane są metodą pełną, a podmioty o liczbie pracujących od 10 do 49 osób - metodą reprezentacyjną<sup>3</sup>.

**Tablica 1. Przeciętne zatrudnienie i przeciętne miesięczne wynagrodzenie w sektorze przedsiębiorstw w maju 2021 r.**

| Wyszczególnienie                              | V 2021                   |             |            | I-V 2021                 |              |
|-----------------------------------------------|--------------------------|-------------|------------|--------------------------|--------------|
|                                               | w liczbach bezwzględnych | IV 2021=100 | V 2020=100 | w liczbach bezwzględnych | I-V 2020=100 |
| Przeciętne zatrudnienie w tys.                | 6338,5                   | 100,3       | 102,7      | 6323,5                   | 99,2         |
| Przeciętne wynagrodzenie ogółem (brutto) w zł | 5637,34                  | 97,1        | 110,1      | 5701,56                  | 107,4        |
| w tym bez wypłat z zysku                      | 5636,68                  | 97,1        | 110,1      | 5701,28                  | 107,4        |

W sektorze przedsiębiorstw w maju 2021 r. w porównaniu do poprzedniego miesiąca zaobserwowano minimalny wzrost przeciętnego zatrudnienia o 0,3%, zaś przeciętne miesięczne wynagrodzenie brutto zmniejszyło się o 2,9%, czyli w większym stopniu niż w kwietniu 2021 do marca 2021, kiedy to płace obniżyły się o 2,1%

W maju 2021 r. **przeciętne zatrudnienie w sektorze przedsiębiorstw** minimalnie zwiększyło się względem notowanego miesiąc wcześniej (wzrost o 0,3%). Było to wynikiem m.in. przyjęć w jednostkach, zwiększania wymiaru etatów pracowników do poziomu sprzed pandemii, a także mniejszej absencji w związku z pobieraniem przez pracowników zasiłków opiekuńczych i chorobowych – co w zależności od ogólnej długości ich trwania mogło także zaważyć na sposobie ujmowania tych osób w przeciętnym zatrudnieniu i zarazem w wynagrodzeniach (metody obliczania tych zmiennych zostały opisane w objaśnieniach do formularza badania DG-1<sup>4</sup>).

W relacji do analogicznego miesiąca w 2020 r. zaobserwowano kontynuowany od kwietnia 2021 r. wzrost przeciętnego zatrudnienia (o 2,7%).

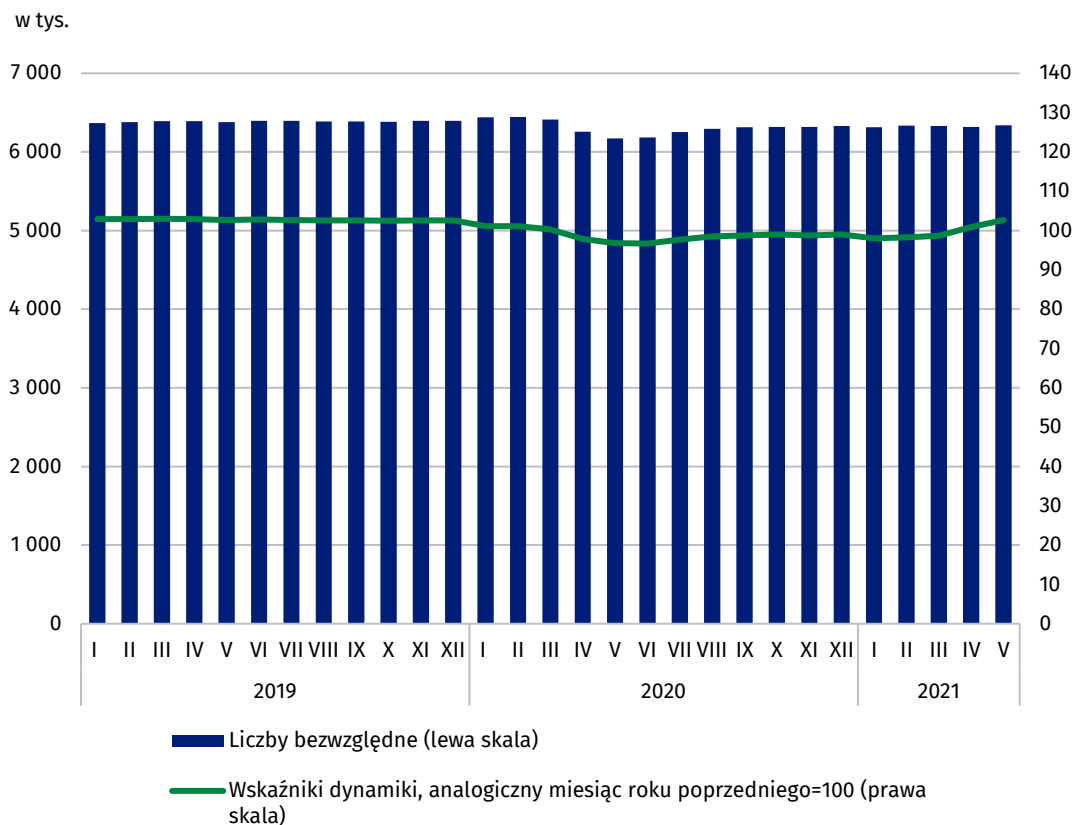
<sup>1</sup> Przeciętne zatrudnienie po przeliczeniu wymiarów etatów osób niepełnozatrudnionych na pełne etaty.

<sup>2</sup> Opis działalności zaliczanych do sektora przedsiębiorstw zamieszczono na str. 3.

<sup>3</sup> Zeszyt Metodologiczny Meldunek o działalności gospodarczej przedsiębiorstw: <https://stat.gov.pl/obszary-tematyczne/podmioty-gospodarcze-wyniki-finansowe/przedsiębiorstwa-niefinansowe/zeszyt-metodologiczny-miesieczny-meldunek-o-dzialalnosci-gospodarczej-przedsiębiorstw,31,1.html>.

<sup>4</sup> Formularz badania DG-1 wraz z objaśnieniami: <http://form.stat.gov.pl/formularze/2020/passive/DG-1.pdf>.

**Wykres 1. Przeciętne zatrudnienie w sektorze przedsiębiorstw**



W związku z zaistniałą sytuacją epidemiczną i jej wpływem na rynek pracy, od marca do maja 2020 r. odnotowywano spadek przeciętnego zatrudnienia w sektorze przedsiębiorstw miesiąc do miesiąca, natomiast w kolejnych miesiącach 2020 r. zaczęto obserwować jego wzrost. W 2021 roku przeciętne zatrudnienie ulegało niewielkim zmianom. W maju 2021 r. w stosunku do poprzedniego miesiąca widoczny był jego niewielki wzrost o 21,6 tys. etatów.

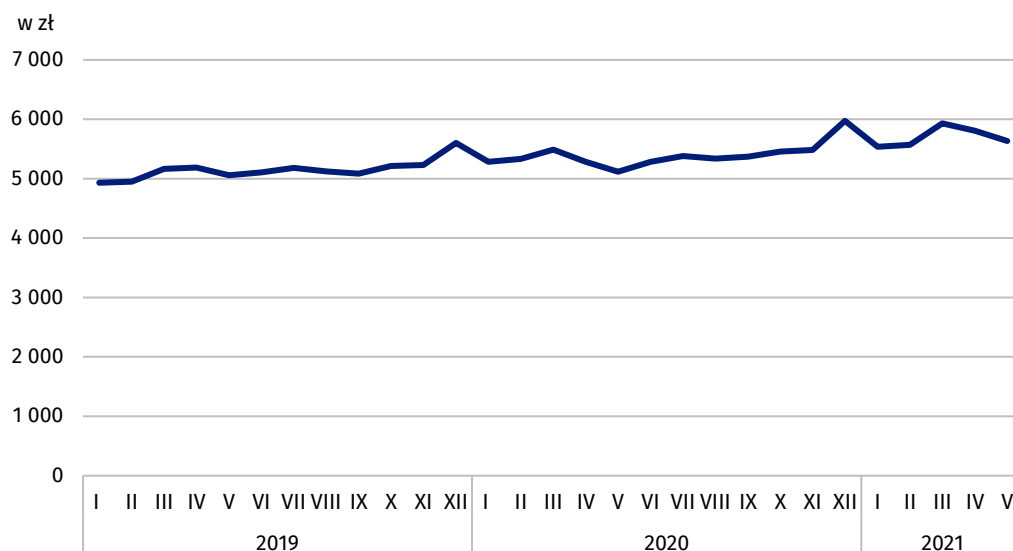
W przypadku **przeciętnego miesięcznego wynagrodzenia brutto w sektorze przedsiębiorstw**, w maju 2021 r. w porównaniu z poprzednim miesiącem, odnotowano spadek o 2,9%. Spowodowane było to m.in. dalszymi wypłatami w poprzednim miesiącu premii kwartalnych, uznaniowych, motywacyjnych, nagród rocznych, a także odpraw emerytalnych (które obok wynagrodzeń zasadniczych również zaliczane są do składników wynagrodzeń<sup>5</sup>).

W skali roku (maj 2021 r. do maja 2020 r.) przeciętne miesięczne wynagrodzenie wzrosło o 10,1% - przed rokiem (maj 2020 r. do maja 2019 r.) odnotowano niską dynamikę wzrostu płac na poziomie 1,2%.

Narastająco w okresie pięciu miesięcy 2021 r. przeciętne miesięczne wynagrodzenie w porównaniu z analogicznym okresem ubiegłego roku wzrosło we wszystkich sekcjach PKD 2007 od 2,8% w sekcji „Działalność związana z kulturą, rozrywką i rekreacją” do 9,4% w sekcji „Pozostała działalność usługowa”, co dało ogółem wzrost w sektorze przedsiębiorstw o 7,4%.

<sup>5</sup> Załącznik do objaśnień sprawozdawczości z zatrudnienia i wynagrodzeń:  
[http://form.stat.gov.pl/formularze/2020/objasnienia/zalacznik\\_do\\_objasnien.pdf](http://form.stat.gov.pl/formularze/2020/objasnienia/zalacznik_do_objasnien.pdf).

**Wykres 2. Przeciętne miesięczne wynagrodzenie brutto w sektorze przedsiębiorstw**



### Wyjaśnienia metodologiczne

**Sektor przedsiębiorstw dotyczy podmiotów, w których liczba pracujących przekracza 9 osób, prowadzących działalność gospodarczą w zakresie:** leśnictwa i pozyskiwania drewna; rybołówstwa w wodach morskich; górnictwa i wydobywania; przetwórstwa przemysłowego; wytwarzania i zaopatrywania w energię elektryczną, gaz, parę wodną, gorącą wodę i powietrze do układów klimatyzacyjnych; dostawy wody; gospodarowania ściekami i odpadami oraz działalności związanej z rekultywacją; budownictwa; handlu hurtowego i detalicznego; naprawy pojazdów samochodowych, włączając motocykle; transportu i gospodarki magazynowej; działalności związanej z zakwaterowaniem i usługami gastronomicznymi; informacji i komunikacji; działalności związanej z obsługą rynku nieruchomości; działalności prawniczej, rachunkowo-księgowej i doradztwa podatkowego, działalności firm centralnych (head offices); doradztwa związanego z zarządzaniem; działalności w zakresie architektury i inżynierii; badań i analiz technicznych; reklamy, badania rynku i opinii publicznej; pozostałej działalności profesjonalnej, naukowej i technicznej; działalności w zakresie usług administrowania i działalności wspierającej; działalności związanej z kulturą, rozrywką i rekreacją; naprawy i konserwacji komputerów i artykułów użytku osobistego i domowego; pozostałej indywidualnej działalności usługowej.

Dane z rynku pracy na formularzu badania DG-1 nie obejmują osób zatrudnionych na podstawie umowy zlecenia i umowy o dzieło - szczegółowy zakres wyłączeń z opisu metod obliczania zmiennych z rynku pracy znajduje się m.in. w objaśnieniach do formularza DG-1<sup>6</sup>.

Ze względu na krótki termin w jakim jednostki dostarczają dane w ramach badania na formularzu DG-1, prezentowane wyniki mają charakter wstępny. W przypadku braku pełnej ewidencji na dzień sporządzania sprawozdania dopuszcza się wykazywanie danych szacunkowych, zaś w sytuacji konieczności skorygowania danych wykazanych w poprzednich okresach, zmiany uwzględnia się wyłącznie w danych narastających.

W przypadku cytowania danych Głównego Urzędu Statystycznego prosimy o zamieszczenie informacji: „Źródło danych GUS”, a w przypadku publikowania obliczeń dokonanych z wykorzystaniem danych opublikowanych przez GUS prosimy o zamieszczenie informacji: „Opracowanie własne na podstawie danych GUS”.

<sup>6</sup> Formularz badania DG-1 wraz z objaśnieniami: <http://form.stat.gov.pl/formularze/2020/passive/DG-1.pdf>.

Opracowanie merytoryczne:  
**Departament Rynku Pracy**  
**Dyrektor Agnieszka Zgierska**  
Tel: 22 608 31 21

Rozpowszechnianie:  
**Rzecznik Prasowy Prezesa GUS**  
**Karolina Banaszek**  
Tel: 695 255 011

**Wydział Współpracy z Mediami**  
Tel: 22 608 34 91, 22 608 38 04  
**e-mail: [obslugaprasowa@stat.gov.pl](mailto:obslugaprasowa@stat.gov.pl)**



[www.stat.gov.pl](http://www.stat.gov.pl)



[@GUS\\_STAT](https://twitter.com/GUS_STAT)



[@GlownyUrządStatystyczny](https://www.facebook.com/GlownyUrządStatystyczny)

#### **Powiązane opracowania**

[Obszar tematyczny: Pracujący. Zatrudnieni. Wynagrodzenia. Koszty pracy](#)

[Zatrudnienie i wynagrodzenia w gospodarce narodowej w 2020 roku](#)

[Struktura wynagrodzeń według zawodów w październiku 2018 r.](#)

[Zeszyt metodologiczny Pracujący w gospodarce narodowej](#)

[Zeszyt metodologiczny Wynagrodzenia w gospodarce narodowej](#)

#### **Temat dostępny w bazach danych**

[Baza BDL – temat rynek pracy](#)

[Baza BDM – temat rynek pracy](#)

#### **Ważniejsze pojęcia dostępne w słowniku**

[Przeciętne zatrudnienie](#)

[Wynagrodzenia do obliczania przeciętnego miesięcznego wynagrodzenia](#)