



**GŁÓWNY URZĄD STATYSTYCZNY**  
**CENTRAL STATISTICAL OFFICE**

**ZATRUDNIENIE  
I WYNAGRODZENIA  
W GOSPODARCE NARODOWEJ  
W I PÓŁROCZU 2010 R.**

**EMPLOYMENT,  
WAGES AND SALARIES  
IN NATIONAL ECONOMY  
IN 1<sup>st</sup> HALF OF 2010**

---

**Statistical  
Information  
and Elaborations**

**Informacje  
i opracowania  
statystyczne**

---

**Warszawa 2010**

Opracowanie publikacji  
*Preparation of the publication*

Departament Pracy  
*CSO, Labour Division*

kierujący  
*supervisor*

Agnieszka Zgierska  
Dyrektor Departamentu Pracy  
*Director of the Labour Division*

opracowanie  
*elaboration*

Teresa Żelazny

opracowanie tablic z zakresu  
świadczeń społecznych 29–32  
*elaboration of tables in the scope  
of social security system 29-32*

Joanna Mikke  
Departament Badań Społecznych  
*Social Surveys Division*

tłumaczenie  
*translation*

Irena Skrzypczak

wykresy  
*graphs*

Halina Sztrantowicz

Okładka  
*Cover*

Zakład Wydawnictw Statystycznych  
*Statistical Publishing Establishment*

ISSN 1509-8443

Publikacja dostępna na <http://www.stat.gov.pl>  
*Publication available on <http://www.stat.gov.pl>*

## PRZEDMOWA

Niniejsze opracowanie „Zatrudnienie i wynagrodzenia w gospodarce narodowej w I półroczu 2010 r.” kontynuuje wieloletnią tradycję wydawania co kwartał publikacji poświęconych zagadnieniom pracy i wynagrodzeń w serii „Informacje i Opracowania Statystyczne”.

Celem publikacji jest przedstawienie bieżących zmian zachodzących na rynku pracy w zakresie liczby pracujących w jednostkach dużych i średnich, czasu pracy zatrudnionych, jak i liczby bezrobotnych zarejestrowanych w urzędach pracy.

Prezentowane są również dane o poziomie przeciętnych wynagrodzeń nominalnych w gospodarce narodowej i wskaźniku płac realnych, a także informacje o liczbie zezwoleń wydanych cudzoziemcom na pracę w Polsce.

Dodatkowo publikacja zawiera dane o poziomie przeciętnych emerytur i rent.

Publikacja została opracowana przy wykorzystaniu wyników badań statystyki publicznej oraz na podstawie danych uzyskanych z Ministerstwa Pracy i Polityki Społecznej, Zakładu Ubezpieczeń Społecznych i Kasy Rolniczego Ubezpieczenia Społecznego.

Agnieszka Zgierska

Dyrektor Departamentu Pracy

Warszawa, wrzesień 2010 r.

## PREFACE

*The presented report on „Employment, wages and salaries in national economy in 1st half of 2010” is a continuation of a long-standing tradition of quarterly publications concerning labour and earnings problems presented in the series „Statistical Information and Elaborations”.*

*The objective of publication is to present current changes on the labour market regarding the number of the employed in big and medium units and the work time of employees and the number of the unemployed registered in labour offices.*

*There are also presented data on the level of average nominal earnings in the national economy and the real wages indicator as well as information concerning the number of permits for work in Poland granted to foreigners.*

*Additionally the publication presents the data on the level of average retirement and disability pensions (retirement pay and pensions).*

*The publication has been prepared with the usage of the results of statistical surveys and also on the basis of the data obtained from the Ministry of Labour and Social Policy, the Social Insurance Institution and the Agricultural Social Insurance Fund.*

Agnieszka Zgierska

Director of the Labour Division

Warsaw, September 2010

## SPIS TREŚCI

	Tabl.	Str.
Przedmowa .....	x	3
Uwagi metodyczne .....	x	8
Podstawowe tendencje .....	x	15

## TABLICE

Dynamika przeciętnych miesięcznych wynagrodzeń brutto .....	1	19
Relacje przeciętnych miesięcznych wynagrodzeń brutto w sferze budżetowej do sektora przedsiębiorstw .....	2	19
Przegląd podstawowych danych w kwartałach 2008–2010 .....	3	20
Pracujący, przeciętne zatrudnienie oraz przeciętne miesięczne wynagrodzenie w sektorze przedsiębiorstw .....	4	22
Pracujący, przeciętne zatrudnienie oraz przeciętne miesięczne wynagrodzenie brutto w gospodarce narodowej według sektorów własności w I półroczu 2010 r. ....	5	24
Struktura pracujących, przeciętnego zatrudnienia oraz przeciętnego miesięcznego wynagrodzenia brutto w gospodarce narodowej według sektorów własności w I półroczu 2010 r. ....	6	26
Pracujący, przeciętne zatrudnienie oraz przeciętne miesięczne wynagrodzenie brutto w sektorze przedsiębiorstw według sektorów własności w I półroczu 2010 r. ....	7	28
Struktura pracujących, przeciętnego zatrudnienia oraz przeciętnego miesięcznego wynagrodzenia brutto w sektorze przedsiębiorstw według sektorów własności w I półroczu 2010 r. ....	8	30
Pracujący według sekcji gospodarki narodowej - stan w dniu 30 czerwca 2010 r. ....	9	32
Przeciętne zatrudnienie według sekcji gospodarki narodowej w II kwartale 2010 r. ....	10	33
Przeciętne zatrudnienie według form finansowania w II kwartale 2010 r. ....	11	34
Przeciętne zatrudnienie według sekcji gospodarki narodowej oraz form finansowania w I półroczu 2010 r. ....	12	35
Czas przepracowany 1 zatrudnionego według sekcji gospodarki narodowej w II kwartale 2010 r. ....	13	36
Przeciętne miesięczne wynagrodzenie brutto według sekcji gospodarki narodowej w II kwartale 2010 r. ....	14	37
Przeciętne miesięczne wynagrodzenie brutto według form finansowania w II kwartale 2010 r. ....	15	38
Wskaźnik wynagrodzenia realnego brutto według form finansowania w II kwartale 2010 r. ....	16	39
Przeciętne miesięczne wynagrodzenie brutto według sekcji gospodarki narodowej oraz form finansowania w I półroczu 2010 r. ....	17	40
Wskaźnik wynagrodzenia realnego brutto według form finansowania w I półroczu 2010 r. ....	18	41
Przeciętne miesięczne wynagrodzenie brutto bez wypłat nagród rocznych według sekcji gospodarki narodowej w II kwartale 2010 r. ....	19	42
Przeciętne miesięczne wynagrodzenie brutto bez wypłat nagród rocznych według form finansowania w II kwartale 2010 r. ....	20	43
Przeciętne miesięczne wynagrodzenie brutto bez wypłat nagród rocznych według sekcji gospodarki narodowej oraz form finansowania w I półroczu 2010 r. ....	21	44
Przeciętne miesięczne wynagrodzenie w gospodarce narodowej według regionów i województw w II kwartale 2010 r. ....	22	45

	Tabl.	Str.
Przeciętne miesięczne wynagrodzenie w gospodarce narodowej według regionów i województw w I półroczu 2010 r. ....	23	46
Wynagrodzenia według sekcji gospodarki narodowej w II kwartale 2010 r. ....	24	47
Wynagrodzenia według sekcji gospodarki narodowej w I półroczu 2010 r. ....	25	48
Przeciętne zatrudnienie oraz przeciętne miesięczne wynagrodzenie brutto według sekcji i działów gospodarki narodowej w I półroczu 2010 r. ....	26	49
Przedsiębiorstwa według przeciętnego miesięcznego wynagrodzenia brutto w wybranych sekcjach i działach w I półroczu 2010 r. ....	27	53
Bezrobocie według regionów i województw - stan w dniu 30 czerwca 2010 r. ....	28	56
Emerytury i renty w II kwartale 2010 r. ....	29	57
Emerytury i renty w I półroczu 2010 r. ....	30	59
Przeciętna liczba emerytów i rencistów oraz przeciętna emerytura i renta brutto według regionów i województw w II kwartale 2010 r. ....	31	61
Przeciętna liczba emerytów i rencistów oraz przeciętna emerytura i renta brutto według regionów i województw w I półroczu 2010 r. ....	32	62
Zezwolenia na pracę wydane cudzoziemcom według obywatelstwa, wybranych grup pracowniczych i wielkości przedsiębiorstwa w I półroczu 2010 r. ....	33	63

## WYKRESY

Struktura pracujących według sektorów w niektórych sekcjach gospodarki narodowej w czerwcu 2010 r. ....	64
Odchylenia względne przeciętnych miesięcznych wynagrodzeń brutto od przeciętnego wynagrodzenia w gospodarce narodowej według sekcji w II kwartale ....	64
Przeciętne miesięczne wynagrodzenia brutto w sektorze przedsiębiorstw i w sferze budżetowej ....	65
Wskaźniki przeciętnych wynagrodzeń realnych brutto w sektorze przedsiębiorstw i w jednostkach sfery budżetowej (I kwartał 2005 r. = 100) ....	65
Relacje przeciętnego miesięcznego wynagrodzenia brutto w sektorach własności do przeciętnego wynagrodzenia w gospodarce narodowej w I półroczu ....	66
Przeciętne miesięczne wynagrodzenia brutto według województw w I półroczu 2010 r. ...	66

## CONTENTS

	Table	Page
Preface .....	x	3
Methodological notes .....	x	12
Basic trends .....	x	17

## TABLES

Indices of increase of average monthly gross wages and salaries .....	1	19
Relation of average monthly gross wages and salaries in budgetary sphere in comparison with enterprise sector .....	2	19
Survey of basic data in quarters 2008–2010 .....	3	20
Employed persons, average paid employment and average monthly wages and salaries in enterprise sector .....	4	22
Employed persons, average paid employment and average monthly gross wages and salaries in national economy by ownership sectors in 1st half of 2010 .....	5	24
Structure of employed persons, of average paid employment and of average monthly gross wages and salaries in national economy by ownership sectors in 1st half of 2010 .	6	26
Employed persons, average paid employment and average monthly gross wages and salaries in enterprise sector by ownership sectors in 1st half of 2010 .....	7	28
Structure of employed persons, of average paid employment and of average monthly gross wages and salaries in enterprise sector by ownership sectors in 1st half of 2010 ...	8	30
Employed persons by sections of national economy - as of 30 June 2010 .....	9	32
Average paid employment by sections of national economy in II quarter of 2010 .....	10	33
Average paid employment by financing form in II quarter of 2010 .....	11	34
Average paid employment by sections of national economy and by financing form in 1st half of 2010 .....	12	35
Time worked per 1 employee by sections of national economy in II quarter of 2010 .....	13	36
Average monthly gross wages and salaries by sections of national economy in II quarter of 2010 .....	14	37
Average monthly gross wages and salaries by financing form in II quarter of 2010 .....	15	38
Average monthly gross real wages and salaries by financing form in II quarter of 2010 ....	16	39
Average monthly gross wages and salaries by sections of national economy and by financing form in 1st half of 2010 .....	17	40
Average monthly gross real wages and salaries by financing form in 1st half of 2010 .....	18	41
Average monthly gross wages and salaries excluding annual bonuses by sections of national economy in II quarter of 2010 .....	19	42
Average monthly gross wages and salaries excluding annual bonuses by financing form in II quarter of 2010 .....	20	43
Average monthly gross wages and salaries excluding annual bonuses by sections of national economy and by financing form in 1st half of 2010 .....	21	44
Average monthly wages and salaries in national economy by regions and voivodships in II quarter of 2010 .....	22	45
Average monthly wages and salaries in national economy by regions and voidships in 1st half of 2010 .....	23	46

	Table	Page
Wages and salaries by sections of national economy in II quarter of 2010 .....	24	47
Wages and salaries by sections of national economy in 1st half of 2010 .....	25	48
Average paid employment and average monthly gross wages and salaries by sections and divisions of national economy in 1st half of 2010 .....	26	49
Enterprises by average monthly gross wages and salaries in selected sections and divisions in 1st half of 2010 .....	27	53
Unemployment by regions and voivodships – as of 30 June 2010 .....	28	56
Retirement pay and pensions in II quarter of 2010 .....	29	57
Retirement pay and pensions in 1st half of 2010 .....	30	59
Average number of the retirees and pensioners and average monthly gross retirement pay and pension by regions and voivodships in II quarter of 2010 .....	31	61
Average number of the retirees and pensioners and average monthly gross retirement pay and pension by regions and voivodships in 1st half of 2010 .....	32	62
Work permits granted to foreigners by citizenship, selected occupational groups, and the size of enterprise in 1st half of 2010 .....	33	63

## GRAPHS

Structure of employed persons by sectors in some sections of national economy in June 2010 .....	64
Relative deviations of average monthly gross wages and salaries from the average wages and salaries in national economy by section in II quarter .....	64
Average monthly gross wages and salaries in enterprise sector and in budgetary sphere ...	65
Indices of gross real average wages and salaries in enterprise sector and in budgetary sphere units (I quarter 2005 = 100) .....	65
Relation of average monthly gross wages and salaries in ownership sectors to the average wages and salaries in national economy in 1st half .....	66
Average monthly gross wages and salaries by voivodships in 1st half of 2010 .....	66

## UWAGI METODYCZNE

1. Dane prezentuje się w układzie Polskiej Klasyfikacji Działalności 2007 (PKD 2007) opracowanej na podstawie Statystycznej Klasyfikacji Działalności Gospodarczej we Wspólnocie Europejskiej – NACE Rev. 2. PKD 2007 wprowadzona została z dniem 1 stycznia 2008 r. rozporządzeniem Rady Ministrów z dnia 24 grudnia 2007 r. (Dz. U. Nr 251, poz. 1885), w miejsce stosowanej dotychczas klasyfikacji PKD 2004.

2. Prezentowane dane obejmują podmioty gospodarki bez względu na charakter własności, tj. zaliczane do sektora publicznego i prywatnego. Do sektora publicznego zalicza się podmioty stanowiące własność państwową (Skarbu Państwa i państwowych osób prawnych), jednostek samorządu terytorialnego oraz "mieszana" z przewagą kapitału (mienia) podmiotów sektora publicznego. Do sektora prywatnego zalicza się podmioty gospodarki stanowiące własność prywatną krajową (m.in. spółki, spółdzielnie, osoby fizyczne prowadzące działalność gospodarczą, organizacje społeczne, stowarzyszenia, fundacje), zagraniczną (m.in. spółki z udziałem kapitału zagranicznego) oraz "własność mieszaną" z przewagą kapitału (mienia) podmiotów sektora prywatnego lub brakiem przewagi sektorowej w kapitale (mieniu) podmiotu.

3. Informacje o liczbie pracujących, przeciętnym zatrudnieniu, wynagrodzeniach i o czasie pracy dotyczą podmiotów gospodarki narodowej, bez podmiotów gospodarczych o liczbie pracujących do 9 osób, rolnictwa indywidualnego, osób zatrudnionych poza granicami kraju (z wyjątkiem liczby pracujących), zatrudnionych w organizacjach społecznych, politycznych, związkach zawodowych i in. oraz zatrudnionych w działalności w zakresie obrony narodowej i bezpieczeństwa publicznego.

**Dane o przeciętnym wynagrodzeniu miesięcznym ogółem dotyczą wszystkich podmiotów gospodarki narodowej, tzn. także jednostek o liczbie pracujących do 9 osób.**

4. Dane o pracujących według stanu na koniec okresu obejmują: osoby zatrudnione na podstawie stosunku pracy, właścicieli, współwłaścicieli oraz pomagających im członków rodzin, agentów, osoby wykonujące pracę nakładczą i członków rolniczych spółdzielni produkcyjnych.

5. Dane o przeciętnym zatrudnieniu obejmują osoby zatrudnione na podstawie stosunku pracy w pełnym wymiarze czasu pracy oraz w niepełnym po przeliczeniu na pełnozatrudnionych.

6. Dane o wynagrodzeniach i przeciętnych wynagrodzeniach podaje się w ujęciu brutto.

7. Przeciętne wynagrodzenia miesięczne (nominalne) przypadające na jednego zatrudnionego obliczono przyjmując:

- wynagrodzenia osobowe bez wynagrodzeń osób wykonujących pracę nakładczą, uczniów, a także osób zatrudnionych za granicą,
- wypłaty z tytułu udziału w zysku do podziału i w nadwyżce bilansowej w spółdzielniach,
- dodatkowe wynagrodzenia roczne dla pracowników jednostek sfery budżetowej,
- honoraria wypłacone niektórym grupom pracowników za prace wynikające z umowy o pracę np. dziennikarzom, realizatorom filmów, programów radiowych i telewizyjnych.



8. Wskaźniki przeciętnego miesięcznego wynagrodzenia realnego brutto obliczono jako iloraz wskaźnika wzrostu przeciętnego miesięcznego wynagrodzenia nominalnego brutto oraz wskaźnika cen towarów i usług konsumpcyjnych dla gospodarstw domowych pracowników (bez spożycia naturalnego).

9. Ilekróć jest mowa o sektorze przedsiębiorstw, dotyczy to podmiotów prowadzących działalność gospodarczą w zakresie: leśnictwa i pozyskiwania drewna; rybołówstwa w wodach morskich; górnictwa i wydobywania; przetwórstwa przemysłowego; wytwarzania i zaopatrywania w energię elektryczną, gaz, parę wodną, gorącą wodę i powietrze do układów klimatyzacyjnych; dostawy wody; gospodarowania ściekami i odpadami oraz działalności związanej z rekultywacją; budownictwa; handlu hurtowego i detalicznego; naprawy pojazdów samochodowych, włączając motocykle; transportu i gospodarki magazynowej; działalności związanej z zakwaterowaniem i usługami gastronomicznymi; informacji i komunikacji; działalności związanej z obsługą rynku nieruchomości; działalności prawniczej, rachunkowo-księgowej i doradztwa podatkowego, działalności firm centralnych (head offices); doradztwa związanego z zarządzaniem; działalności w zakresie architektury i inżynierii; badań i analiz technicznych; reklamy, badania rynku i opinii publicznej; pozostałej działalności profesjonalnej, naukowej i technicznej; działalności w zakresie usług administrowania i działalności wspierającej; działalności związanej z kulturą, rozrywką i rekreacją; naprawy i konserwacji komputerów i artykułów użytku osobistego i domowego; pozostałej indywidualnej działalności usługowej.

10. Ilekróć jest mowa o przemyśle, dotyczy to sekcji PKD: "Górnictwo i wydobywanie", "Przetwórstwo przemysłowe", "Wytwarzanie i zaopatrywanie w energię elektryczną, gaz, parę wodną, gorącą wodę i powietrze do układów klimatyzacyjnych" oraz "Dostawa wody, gospodarowanie ściekami i odpadami oraz działalność związana z rekultywacją".

11. Do sfery budżetowej (państwowej i samorządowej) zaliczono jednostki i zakłady budżetowe, gospodarstwa pomocnicze.

12. Dane o liczbie bezrobotnych obejmują tylko te osoby, które są zarejestrowane w powiatowych urzędach pracy (zgodnie z ustawą z dnia 20 kwietnia 2004 r. o promocji zatrudnienia i instytucjach rynku pracy (Dz. U. Nr 99, poz. 1001, z późniejszymi zmianami).

Stopa bezrobocia obliczona została jako procentowy udział bezrobotnych w liczbie cywilnej ludności aktywnej zawodowo (tj. bez pracowników jednostek budżetowych prowadzących działalność w zakresie obrony narodowej i bezpieczeństwa publicznego) szacowanej na koniec każdego okresu. Pod pojęciem ludności aktywnej zawodowo należy rozumieć osoby pracujące oraz osoby bezrobotne.

13. Przeciętna miesięczna emerytura i renta brutto została obliczona jako stosunek kwoty świadczeń wypłaconych w danym okresie (tj. emerytur, rent z tytułu niezdolności do pracy, rent rodzinnych) przez odpowiadającą im liczbę świadczeniobiorców w tym okresie.

14. Ze względu na elektroniczną technikę przetwarzania danych, w niektórych przypadkach sumy składników mogą się różnić od podanych wielkości "ogółem".

15. W wykresach przyjęto następujące oznaczenia sekcji gospodarki narodowej:

O	–	Ogółem
A	–	Rolnictwo, leśnictwo, łowiectwo i rybactwo
B	–	Górnictwo i wydobywanie
C	–	Przetwórstwo przemysłowe
D	–	Wytwarzanie i zaopatrywanie w energię elektryczną, gaz, parę wodną i gorącą wodę <sup>Δ</sup>
E	–	Dostawa wody; gospodarowanie ściekami i odpadami; rekultywacja <sup>Δ</sup>
F	–	Budownictwo
G	–	Handel, naprawa pojazdów samochodowych <sup>Δ</sup>
H	–	Transport i gospodarka magazynowa
I	–	Zakwaterowanie i gastronomia <sup>Δ</sup>
J	–	Informacja i komunikacja
K	–	Działalność finansowa i ubezpieczeniowa
L	–	Obsługa rynku nieruchomości <sup>Δ</sup>
M	–	Działalność profesjonalna, naukowa i techniczna
N	–	Administrowanie i działalność wspierająca <sup>Δ</sup>
O	–	Administracja publiczna i obrona narodowa; obowiązkowe zabezpieczenia społeczne
P	–	Edukacja
Q	–	Opieka zdrowotna i pomoc społeczna

16. W stosunku do obowiązującej Polskiej Klasyfikacji Działalności (PKD 2007) w publikacji zastosowano skróty. Zestawienie zastosowanych skrótów i pełnych nazw podaje się poniżej:

<b>skrót</b>	<b>pełna nazwa</b>
<b>sekcje PKD</b>	
wytwarzanie i zaopatrywanie w energię elektryczną, gaz, parę wodną i gorącą wodę	wytwarzanie i zaopatrywanie w energię elektryczną, gaz, parę wodną, gorącą wodę i powietrze do układów klimatyzacyjnych
dostawa wody; gospodarowanie ściekami i odpadami; rekultywacja	dostawa wody; gospodarowanie ściekami i odpadami oraz działalność związana z rekultywacją
handel, naprawa pojazdów samochodowych	handel hurtowy i detaliczny; naprawa pojazdów samochodowych, włączając motocykle
zakwaterowanie i gastronomia	działalność związana z zakwaterowaniem i usługami gastronomicznymi
obsługa rynku nieruchomości	działalność związana z obsługą rynku nieruchomości
administrowanie i działalność wspierająca	działalność w zakresie usług administrowania i działalność wspierająca

skrót

pełna nazwa

## działy PKD

produkcja wyrobów z drewna, korka, słomy i wikliny	produkcja wyrobów z drewna oraz korka z wyłączeniem mebli, produkcja wyrobów ze słomy i materiałów używanych do wyplatania
produkcja wyrobów farmaceutycznych	produkcja podstawowych substancji farmaceutycznych oraz leków i pozostałych wyrobów farmaceutycznych
produkcja pojazdów samochodowych, przyczep i naczep	produkcja pojazdów samochodowych, przyczep i naczep, z wyłączeniem motocykli
gospodarka odpadami, odzysk surowców	działalność związana ze zbieraniem, przetwarzaniem i unieszkodliwianiem odpadów; odzysk surowców
budowa budynków	roboty budowlane związane ze wznoszeniem budynków

## METHODOLOGICAL NOTES

1. Data are presented in accordance with the Polish Classification of Activities 2007 (PKD 2007), compiled in the basis Statistical Classification of Economic Activities in the European Community – NACE Rev. 2. PKD 2007 was introduced on 1<sup>st</sup> January 2008 by the decree of Council of Ministers dated 24 December 2007 (Journal of Laws No. 251 item. 1885) to replace the formerly applied PKD 2004.

2. Presented data cover units of the national economy regardless of ownership, i.e. included in the public and private sectors. The public sector includes state owned economic units (the State Treasury and state legal persons), local self-government entity ownership as well as “mixed ownership” with the predominance of capital (assets) of the public sector entities. The private sector includes private domestic ownership units (e.g. partnerships, co-operatives, individuals carrying out economic activities, social organizations, associations, and foundations), foreign ownership (e.g. partnerships with exclusive foreign capital share) and “mixed ownership” with a predominance of capital (assets) of the private sector entities.

3. Information on the number of employed persons, average paid employment, wages and salaries and on working time regards units of the national economy excluding economic entities employing up to 9 persons. It does not embrace private agriculture, people employed abroad (with the exception of the number of employees), employed in social, political and trade union organisations and employed in the scope of national defence and public safety.

**The data on total average monthly wages and salaries refer to all units of the national economy, i.e. including units with the number of employed persons up to 9 persons.**

4. Data on employment at the end of a year cover: employees hired on the basis of an employment contract, owners and co-owners of establishments engaged in economic activity and contributing family workers, outworkers, agents and persons employed by agents, members of the agricultural production co-operatives.

5. Data on average paid employment include persons employed on the basis of a labour contract for a full-time work, as well as persons employed part-time converted into the number of the employed full-time.

6. Data on wages and salaries and average monthly wages and are presented in gross terms.

7. The average monthly (nominal) wages and salaries per paid employee were calculated assuming:

- personal wages and salaries excluding wages and salaries of persons engaged in outwork, apprentices and persons employed abroad,
- payments from profit and balance surplus in co-operatives,
- annual extra wages and salaries for employees of budgetary sphere entities,
- fees paid to selected groups of employees for performing work in accordance with a labour contract, e.g., journalists, film producers, radio and television programme producers.

8. Indices of average monthly gross real wages and salaries are calculated as the ratio of the index of the average monthly nominal gross wages and salaries and the price index of consumer goods and services for households of employees (excluding natural consumption).

9. The category – enterprise sector – indicates those units conducting economic activities in the following areas: forestry and logging; marine fishing; mining and quarrying; manufacturing; electricity, gas, steam and air conditioning supply; water supply; sewerage, waste management and remediation activities; construction; wholesale and retail trade; repair of motor vehicles and motorcycles; transportation and storage; accommodation and food service activities; information and communication; real estate activities; legal and accounting activities; activities of head offices; management consultancy activities; architectural and engineering activities; technical testing and analysis; advertising and market research; other professional, scientific and technical activities; administrative and support service activities; arts, entertainment and recreation; repair of computers and personal and household goods; other personal service activities.

10. The category – industry – refers to the NACE (rev.2) sections: „Mining and quarrying”, „Manufacturing”, „Electricity, gas, steam and air conditioning supply” and "Water supply; sewerage, waste management and remediation activities".

11. The budgetary sphere (state and self-government) covers budgetary units and establishments, and auxiliary units.

12. Data on the unemployed cover persons registered in powiat labour offices are presented in accordance with the Law of 20 April 2004 on Promotion of Employment and Labour Market Institutions (Journal of Laws No. 99, item 1001, with later amendments).

Unemployment rate was compiled as a ratio of the registered unemployed persons to the economically active civilian population, (i.e. excluding employees of budgetary entities conducting activity within the scope of national defence and public safety) estimated at the end of every period. As economically active population should be understood both: the employed, as well as the unemployed.

13. Average monthly gross retirement pay and pension are calculated by dividing the total amount of benefits (i.e. retirement pay, pensions resulting from an inability to work, family pensions) by the corresponding number of persons receiving these benefits.

14. Due to the electronic method of data processing, in some cases component totals can differ from the amount given in the item „total”.

15. Following abbreviations of the sections of national economy are applied to graphs:

- O – Total
- A – Agriculture, forestry and fishing
- B – Mining and quarrying
- C – Manufacturing
- D – Electricity, gas, steam and air conditioning supply
- E – Water supply; sewerage, waste management and remediation activities
- F – Construction
- G – Trade; repair of motor vehicles<sup>A</sup>

- H – Transportation and storage
- I – Accommodation and catering <sup>Δ</sup>
- J – Information and communication
- K – Financial and insurance activities
- L – Real estate activities
- M – Professional, scientific and technical activities
- N – Administrative and support service activities
- O – Public administration and defence; compulsory social security
- P – Education
- Q – Human health and social work activities

16. Abbreviations are used regarding the obligatory Polish Classification of Activities (PKD 2007). The abbreviations and their complete names are given below:

abbreviation	complete name
<b>sections of the NACE</b>	
x	electricity, gas, steam and air conditioning supply
x	water supply; sewerage, waste management and remediation activities
trade; repair of motor vehicles	wholesale and retail trade; repair of motor vehicles and motorcycles
accommodation and catering	accommodation and food service activities
x	real estate activities
x	administrative and support service activities
<b>divisions of the NACE</b>	
manufacture of wood and wood straw and wicker products	manufacture of wood and of products of wood and cork, except furniture; manufacture of articles of straw and plaiting materials
manufacture of pharmaceutical products	manufacture of basic pharmaceutical products and pharmaceutical preparations
x	manufacture of motor vehicles, trailers and semi-trailers
x	waste collection, treatment and disposal activities materials recovery
x	construction of buildings

## PODSTAWOWE TENDENCJE

W końcu czerwca br. liczba **pracujących**<sup>1</sup> wyniosła 8334,1 tys. osób i była wyższa niż przed rokiem o 1,3%. Udział pracujących w sektorze prywatnym wyniósł 61,1% (przed rokiem 60,5%).

Przeciętne **zatrudnienie**<sup>1</sup> w I półroczu br. wyniosło 8063,6 tys. osób i było o 0,2% wyższe niż w analogicznym okresie ub. roku (przed rokiem spadek o 0,1%). Wysoki wzrost zatrudnienia odnotowano w sekcjach: administrowanie i działalność wspierająca (o 11,0%), administracja publiczna i obrona narodowa; obowiązkowe zabezpieczenia społeczne (o 6,8%), dostawa wody; gospodarowanie ściekami i odpadami; rekultywacja (o 3,4%) oraz w działalności profesjonalnej, naukowej i technicznej (o 3,2%). Spadek przeciętnego zatrudnienia wystąpił w sekcjach: transport i gospodarka magazynowa (o 2,8%), przetwórstwo przemysłowe (o 2,6%), wytwarzanie i zaopatrywanie w energię elektryczną, gaz, parę wodną i gorącą wodę (o 1,7%), działalność finansowa i ubezpieczeniowa (o 1,5%), budownictwo (o 1,1%), rolnictwo, leśnictwo, łowiectwo i rybactwo oraz handel; naprawa pojazdów samochodowych (po 0,8%). Zatrudnienie w górnictwie i wydobywaniu oraz w informacji i komunikacji pozostało na poziomie ubiegłego roku.

W końcu czerwca br. w urzędach pracy zarejestrowanych było 1843,9 tys. **osób bezrobotnych** (w tym 941,8 kobiet). W porównaniu z analogicznym okresem ub. roku liczba bezrobotnych zwiększyła się 185,3 tys. osób (o 11,2%). Wzrost liczby bezrobotnych odnotowano we wszystkich województwach, największy – w woj. pomorskim (o 21,9%), śląskim (o 16,4%), wielkopolskim (o 14,6%) i łódzkim (o 13,7%), natomiast najmniejszy w woj. świętokrzyskim i lubelskim (odpowiednio o 3,1% i o 4,7%).

**Stopa bezrobocia** rejestrowanego w końcu czerwca br. wynosiła 11,6% cywilnej ludności aktywnej zawodowo (przed rokiem 10,6%). W stosunku do czerwca ub. roku stopa bezrobocia najbardziej zwiększyła się w województwie pomorskim (o 1,9 pkt proc.) i zachodniopomorskim (o 1,3 pkt proc.). Najwyższą stopę **bezrobocia** rejestrowanego odnotowano: w woj. warmińsko-mazurskim (18,4%), zachodniopomorskim (15,4%) i kujawsko-pomorskim (15,1%), natomiast najniższą – w woj. wielkopolskim (8,8%), mazowieckim (9,1%), śląskim (9,4%) i małopolskim (9,6%).

**Przeciętne miesięczne wynagrodzenie brutto** w gospodarce narodowej ukształtowało się w I półroczu br. na poziomie 3256,28 zł tj. o 3,9% wyższym niż w analogicznym okresie ub. roku. W sektorze publicznym wyniosło 3746,63 zł (wzrost do analogicznego okresu ub. roku o 4,6%), a w sektorze prywatnym 3006,54 zł (wzrost o 3,5%). Siła nabywcza przeciętnego miesięcznego wynagrodzenia brutto w gospodarce narodowej była o 1,2% większa niż przed rokiem i wzrost ten był niższy niż odpowiednio przed rokiem (przed rokiem 2,2%). W porównaniu z I półroczem ub. roku najwyższy wzrost płac zanotowano w sekcjach: rolnictwo, leśnictwo, łowiectwo i rybactwo (o 7,0%),

---

<sup>1</sup> Bez podmiotów gospodarczych o liczbie pracujących do 9 osób, oraz bez rolnictwa indywidualnego, fundacji, stowarzyszeń, partii politycznych, związków zawodowych, organizacji społecznych, organizacji pracodawców, samorządu gospodarczego i zawodowego oraz w działalności związanej z obroną narodową i bezpieczeństwem publicznym.

edukacja (o 6,9%), dostawa wody; gospodarowanie ściekami i odpadami; rekultywacja (o 5,9%), administrowanie i działalność wspierająca oraz wytwarzanie i zaopatrywanie w energię elektryczną, gaz, parę wodną i gorącą wodę (po 5,5%), obsługa rynku nieruchomości (o 4,0%), a najniższy – w górnictwie i wydobywaniu (o 0,1%), działalności finansowej i ubezpieczeniowej (o 1,1%), transporcie i gospodarce magazynowej (o 1,9%), budownictwie i działalności profesjonalnej, naukowej i technicznej (o 2,2%).

**Przeciętne miesięczne wynagrodzenie brutto bez wypłat nagród rocznych** w gospodarce narodowej wyniosło w I półroczu br. 3173,66 zł i było o 3,8% wyższe niż przed rokiem. Największy wzrost przeciętnego miesięcznego wynagrodzenia brutto bez wypłat nagród rocznych odnotowano w sekcjach: rolnictwo, leśnictwo, łowiectwo i rybactwo (o 7,0%), edukacja (o 6,7%), dostawa wody; gospodarowanie ściekami i odpadami; rekultywacja (o 5,8%), administrowanie i działalność wspierająca (o 5,6%), przetwórstwo przemysłowe (o 5,1%), a najniższy – w górnictwie i wydobywaniu (o 0,1%), działalności finansowej i ubezpieczeniowej (o 1,4%), transporcie i gospodarce magazynowej oraz działalności profesjonalnej, naukowej i technicznej (po 2,2%), budownictwie (o 2,3%), administracji publicznej i obronie narodowej; obowiązkowe zabezpieczenia społeczne oraz handlu; naprawie pojazdów samochodowych (po 2,6%).

W porównaniu z I półroczem ubiegłego roku największy wzrost przeciętnego miesięcznego wynagrodzenia brutto i brutto bez wypłat nagród rocznych odnotowano w województwie podkarpackim (odpowiednio o 5,7% i o 5,5%), łódzkim (odpowiednio o 5,6% i o 5,5%), lubuskim (odpowiednio o 5,3% i o 5,1%). Przeciętne miesięczne wynagrodzenie wyższe niż średnio w kraju zanotowano w 2 województwach tj. w woj. mazowieckim (odpowiednio o 27,0% i o 28,1%) i śląskim (odpowiednio o 0,8% i o 1,3%), a najniższe w woj. podkarpackim (odpowiednio o 16,3% i o 17,3% mniejsze niż średnio w kraju), warmińsko-mazurskim (odpowiednio o 16,1% i o 17,5% mniejsze niż średnio w kraju) i kujawsko-pomorskim (odpowiednio o 14,7% i o 15,4% mniejsze niż średnio w kraju).

**Przeciętna liczba emerytów i rencistów** ogółem w I półroczu br. wyniosła 9275,6 tys. osób i była o 0,7% niższa niż przed rokiem. Emerytury i renty z pozarolniczego systemu ubezpieczeń społecznych pobierało 7888,2 osób (o 0,2% mniej niż w analogicznym okresie ub. roku), a rolnicze – 1387,4 tys. osób (o 3,6% mniej niż w ub. roku).

**Przeciętna miesięczna emerytura i renta brutto z pozarolniczego systemu ubezpieczeń społecznych** w I półroczu br. wyniosła 1623,65 zł i była o 6,7% wyższa niż w analogicznym okresie ub. roku. Siła nabywcza przeciętnej miesięcznej emerytury i renty brutto w okresie sześciu miesięcy br. była o 4,0% wyższa niż przed rokiem.

**Przeciętna miesięczna emerytura i renta brutto rolników indywidualnych** w I półroczu br. wyniosła 947,59 zł, tj. i w skali roku zwiększyła się o 5,0%.



## BASIC TRENDS

The number of the **employed**<sup>1</sup> as of the state on 30 June 2009 amounted to 8334.1 thousand persons and was by 1.3% higher than last year. The share of the employed in the private sector amounted to 61.1% (the last year it comprised 60.5%).

**Average employment**<sup>1</sup> in the first half of 2010 amounted to 8063.6 thousand persons and was by 0.2% higher than at the same time last year (the last year a drop by 0.1% was observed). A high increase in employment was observed in sections: administrative and support service activities (by 11.0%), public administration and defence, compulsory social security (by 6.8%), water supply; sewerage, waste management and remediation activities (by 3.4%), and in professional, scientific and technical activities (by 3.2%). A drop in average employment was observed in sections: transportation and storage (by 2.8%), manufacturing (by 2.6%), electricity, gas, steam and air conditioning supply (by 1.7%), financial and insurance activities (by 1.5%), construction (by 1.1%), agriculture, forestry and fishing and trade; repair of motor vehicles (by 0.8% in each). The employment in mining and quarrying and in information and communication stayed on the same level as in the last year.

At the end of June 2010, there were 1843.9 thousand **unemployed persons** registered in the labour offices (of which 941.8 thousand comprised women). Compared to the same period of the last year, the number of the unemployed increased by 185.3 thousand persons (by 11.2%). The growth in the number of the unemployed was observed in all voivodships, with the highest – in Pomorskie (by 21.9%), Śląskie (by 16.4%), Wielkopolskie (by 14.6%), and Łódzkie (by 13.7%), while the lowest – in voivodships: Świętokrzyskie and Lubelskie (respectively by 3.1% and by 4.7%).

**The registered unemployment rate** at the end of June 2010 comprised 11.6% of the civilian economically active population (the last year – 10.6%). Compared to June 2009, the highest increase in unemployment rate was observed in voivodships: Pomorskie (by 1.9 percentage point) and Zachodniopomorskie (by 1.3 percentage point). The highest **registered unemployment rate** was observed in voivodships: Warmińsko-Mazurskie (18.4%), Zachodniopomorskie (15.4%), and Kujawsko-Pomorskie (15.1%); while the lowest unemployment rate was observed in voivodships Wielkopolskie (8.8%), Mazowieckie (9.1%), Śląskie (9.4%), and Małopolskie (9.6%).

In the first half of 2010, **average monthly gross wages and salaries** in the national economy amounted to 3256.28 zł, i.e. they were by 3.9% higher than in the same period of the last year. In the public sector they amounted to 3746.63 zł (an increase by 4.6% as compared to the same period of the last year), while in the private sector they amounted to 3006.54 zł (an increase by 3.5%). The buying power of the average monthly gross wages and salaries in the national economy was by 1.2% higher than last year. The increase was lower than the respective increase observed last year (the previous year it was 2.2%). Compared to the first half of 2009, the highest growth in wages and salaries was observed in sections: agriculture, forestry and fishing (by 7.0%), education (by 6.9%), water supply;

---

<sup>1</sup> Excluding economic entities employing up to 9 persons; without private farms in agriculture, foundations, associations, political parties, trade unions, social organizations, employer's organizations, self-government economic entities and self-government professional entities, as well as the units carrying out their activity in the scope of national defence and public safety.

sewerage, waste management and remediation activities (by 5.9%), administrative and support service activities, and electricity, gas, steam and air conditioning supply (by 5.5% in each), real estate activities (by 4.0%); while the lowest - in mining and quarrying (by 0.1%), financial and insurance activities (by 1.1%), transportation and storage (by 1.9%), construction and professional, scientific and technical activities (by 2.2%).

**Average monthly gross wages and salaries excluding annual bonuses** in the national economy amounted to 3173.66 zł in the first half of 2010; and they were by 3.8% higher than the previous year. The highest growth in average gross monthly wages and salaries excluding annual bonuses was observed in sections: agriculture, forestry and fishing (by 7.0%), education (by 6.7%), water supply; sewerage, waste management and remediation activities (by 5.8%), administrative and support service activities (by 5.6%), manufacturing (by 5.1%); while the lowest increase was observed in mining and quarrying (by 0.1%), financial and insurance activities (by 1.4%), transportation and storage and professional, scientific and technical activities (by 2.2% in each), construction (by 2.3%), public administration and defence; compulsory social security and in trade; repair of motor vehicles (by 2.6% in each).

Compared to the first half of 2009, the highest growth in the gross average wages and salaries and gross average wages and salaries excluding annual bonuses was observed in voivodships: Podkarpackie (respectively by 5.7% and by 5.5%), Łódzkie (respectively by 5.6% and by 5.5%), Lubuskie (respectively by 5.3% and by 5.1%). The level of average wages and salaries higher than the country's average was observed in two voivodships: Mazowieckie (respectively by 27.0% and by 28.1%), and Śląskie (respectively by 0.8% and by 1.3%); while the lowest average monthly wages and salaries were observed in voivodships: Podkarpackie (respectively by 16.3% and by 17.3% lower than the country's average), Warmińsko-Mazurskie (respectively by 16.1% and by 17.5% lower than the country's average), and Kujawsko-Pomorskie (respectively by 14.7% and by 15.4% lower than the country's average).

In the first half of 2010, the **average number of retirees and pensioners** overall, amounted to 9275.6 thousand persons, and was by 0.7% lower than last year. Retirement pay and pensions from the non-agricultural social security system received 7888.2 persons (by 0.2% less than in the same period of 2009), while the farmers' one – 1387.4 thousand people (less by 3.6% than last year).

**The average monthly gross retirement pay and pension from non-agricultural social security system** in the first half of 2010 amounted to 1623.65 zł and was by 6.7% higher than in the same period of the previous year. The buying power of the average gross retirement pay and pension in the period of the six months of 2010 was by 4.0% higher than the previous year.

**The average monthly gross retirement pay and pension of farmers** in the first half of 2010 amounted to 947.59 zł, i.e. it increased by 5.0% over the year.

**TABL.1. DYNAMIKA PRZECIĘTNYCH MIESIĘCZNYCH WYNAGRODZEŃ BRUTTO**  
**INDICES OF AVERAGE MONTHLY GROSS WAGES AND SALARIES**

KWARTAŁY QUARTERS	2003	2004	2005	2006	2007	2008	2009	2010
	analogiczny okres poprzedniego roku = 100 corresponding period of previous year = 100							
I .....	103,4	104,6	103,6	104,7	107,1	110,1	106,8	104,1
II .....	103,8	104,2	103,9	104,7	108,9	111,6	104,4	103,8
I – II .....	103,6	104,4	103,8	104,7	108,0	110,9	105,6	103,9
III .....	103,1	105,1	103,4	105,0	109,7	109,8	104,9	
I – III .....	103,4	104,6	103,6	104,8	108,6	110,4	105,5	
IV .....	102,3	105,6	105,1	108,0	108,9	106,8	104,7	
I – IV .....	104,9	104,8	104,7	104,9	108,7	110,2	105,5	

**TABL.2. RELACJE PRZECIĘTNYCH MIESIĘCZNYCH WYNAGRODZEŃ BRUTTO**  
**W SFERZE BUDŻETOWEJ <sup>a</sup> DO SEKTORA PRZEDSIĘBIORSTW**  
**RELATION OF AVERAGE MONTHLY GROSS WAGES AND SALARIES IN BUDGETARY SPHERE <sup>a</sup>**  
**IN COMPARISON WITH ENTERPRISE SECTOR**

WYSZCZEGÓLNIENIE SPECIFICATION		Kwartaly Quarters						
		I	II	I-II	III	I-III	IV	I-IV
<b>O G Ó Ł E M</b> .....	2008	109,0	93,0	100,9	91,3	97,6	96,9	97,4
<b>T O T A L</b> .....	2009	114,3	95,1	104,6	93,8	100,9	95,6	99,5
	<b>2010</b>	<b>121,3</b>	<b>93,6</b>	<b>107,2</b>				
w tym: of which:								
Administracja publiczna i obrona narodowa; obowiązkowe zabezpieczenia społeczne ....	2008	133,1	111,9	122,2	111,4	118,5	123,8	119,9
Public administration and defence; compulsory social security	2009	139,7	115,5	127,4	113,8	122,8	119,4	122,0
	<b>2010</b>	<b>143,3</b>	<b>112,1</b>	<b>127,3</b>				
Edukacja .....	2008	98,9	85,4	92,1	81,9	88,7	81,4	86,7
Education	2009	103,3	86,3	94,8	84,9	91,5	82,7	89,2
	<b>2010</b>	<b>113,0</b>	<b>85,1</b>	<b>99,0</b>				
Opieka zdrowotna i pomoc społeczna .....	2008	88,0	72,5	80,1	72,7	77,6	83,9	79,2
Human health and social work activities	2009	91,4	74,0	82,6	74,3	79,8	83,2	80,7
	<b>2010</b>	<b>95,0</b>	<b>74,6</b>	<b>84,6</b>				

<sup>a</sup> Łącznie z jednostkami administracji samorządowej.  
<sup>a</sup> Including self-government administration units.

**TABL.3. PRZEGLĄD PODSTAWOWYCH DANYCH W KWARTAŁACH 2008-2010**  
**SURVEY OF BASIC DATA IN QUARTERS 2008 - 2010**

Lp. No.	WYSZCZEGÓLNIENIE SPECIFICATION  a – okres poprzedni=100 a – previous period=100	2008		
		kwartały quarters		
		I	II	III
1	Pracujący <sup>1</sup> stan na koniec okresu w tys.	8303,1	8329,5	8346,8
2	Employed persons <sup>1</sup> as of end of period in thous.	102,2	100,3	100,2
3	Przeciętne zatrudnienie <sup>1</sup> w tys.	8033,5	8077,4	8091,9
4	Average paid employment <sup>1</sup> in thous.	101,5	100,5	100,2
5	Czas przepracowany 1 zatrudnionego <sup>1</sup> w godz.	422	427	404
6	Time worked per 1 employee <sup>1</sup> in hours	98,6	101,2	94,6
7	Bezrobotni zarejestrowani stan na koniec okresu w tys.	1702,2	1455,3	1376,6
8	Registered unemployed persons as of end of period in thous.	97,5	85,5	94,6
9	Stopa bezrobocia <sup>2</sup> w %	10,9	9,4	8,9
	Unemployment rate <sup>2</sup> in %			
10	Przeciętne miesięczne wynagrodzenie brutto w gospodarce narodowej w zł	2983,98	2951,36	2968,55
11	Average monthly gross wages and salaries in national economy in zł	102,9	98,9	100,6
12	w tym bez wypłat nagród rocznych <sup>3</sup>	2851,48	2946,58	2963,18
13	of which wages and salaries excluding annual bonuses <sup>3</sup>	98,4	103,3	100,6
14	Wskaźnik wynagrodzenia realnego brutto w %	101,5	97,6	100,3
	Average monthly gross real wages and salaries			
15	Przeciętna liczba emerytów i rencistów w tys.	9217,9	9223,3	9280,7
16	Average number of retirees and pensioners in thous.	100,2	100,1	100,6
	w tym: of which:			
17	z pozarolniczego systemu ubezpieczeń społecznych	7719,7	7739,5	7810,0
18	from non-agricultural social security system	100,4	100,3	100,9
19	Przeciętna emerytura i renta z pozarolniczego systemu ubezpieczeń społecznych brutto w zł	1346,76	1433,44	1444,07
20	Retirement pay and pension from non-agricultural social security system gross in zł	103,0	106,4	100,7
21	Wskaźnik realnej emerytury i renty brutto z pozarolniczego systemu ubezpieczeń społecznych w %	101,1	104,8	100,6
	Indicator of gross real retirement pay and pension from non-agricultural social security system in %			

1 Bez podmiotów gospodarczych o liczbie pracujących do 9 osób - patrz uwaga na str. 8, pkt 3. 2 Patrz uwaga na str. 9, pkt 12. pracowników jednostek sfery budżetowej

1 Excluding economic entities employing up to 9 persons-- see note on page 12, item 3. 2 See note on page 13, item. 12. 3 From profit and balance

**TABL.3. PRZEGLĄD PODSTAWOWYCH DANYCH W KWARTALACH 2008-2010 (dok.)**  
*SURVEY OF BASIC DATA IN QUARTERS 2008 – 2010 (cont.)*

2008	2009				2010		Lp. No.
kwartały quarters							
IV	I	II	III	IV	I	II	
8270,0 99,1	8238,2 99,6	8225,2 99,8	8233,4 100,1	8213,2 99,8	8274,0 100,7	8334,1 100,7	1 2
8142,9 100,6	8051,1 98,9	8046,1 99,9	8016,0 99,6	8167,4 101,9	8026,3 98,3	8100,9 100,9	3 4
425 105,2	422 99,3	419 99,3	404 96,4	422 104,5	423 100,2	420 99,3	5 6
1473,8 107,1	1758,8 119,3	1658,7 94,3	1715,9 103,4	1892,7 110,3	2076,7 109,7	1843,9 88,8	7 8
9,5	11,1	10,6	10,9	11,9	11,2	11,6	9
3096,55 104,3	3185,61 102,9	3081,48 96,7	3113,86 101,1	3243,60 104,2	3316,38 102,2	3197,85 96,4	10 11
3091,58 104,3	3036,99 98,2	3077,26 101,3	3106,59 101,0	3236,88 104,2	3155,10 97,5	3192,45 101,2	12 13
103,8	101,9	95,0	100,9	104,0	101,4	95,4	14
9307,2 100,3	9335,2 100,3	9348,8 100,1	9338,4 99,9	9306,6 99,7	9286,0 99,9	9265,0 99,8	15 16
7848,2 100,5	7888,9 100,5	7916,7 100,4	7919,6 100,0	7900,6 99,8	7892,5 99,9	7883,6 99,9	17 18
1449,48 100,4	1486,37 102,5	1557,11 104,8	1559,94 100,2	1566,94 100,4	1595,29 101,8	1652,07 103,6	19 20
99,3	100,7	102,8	100,5	100,2	100,6	102,5	21

3 Z tytułu udziału w zysku do podziału i w nadwyżce bilansowej w spółdzielniach oraz dodatkowe wynagrodzenia roczne dla  
*surplus in co-operatives as well as annual extra wages and salaries for employees of budgetary sphere entities.*

**TABL.4. PRACUJĄCY, PRZECIĘTNE ZATRUDNIENIE ORAZ PRZECIĘTNE MIESIĘCZNE WYNAGRODZENIE W SEKTORZE PRZEDSIĘBIORSTW**  
**EMPLOYED PERSONS, AVERAGE PAID EMPLOYMENT AND AVERAGE MONTHLY WAGES AND SALARIES**  
**IN ENTERPRISE SECTOR**

Lp. No.	WYSZCZEGÓLNIENIE SPECIFICATION	Rok Year			
			I	II	III
1	Pracujący stan na koniec okresu w tys. ....	2009	5547,3	5526,6	5498,1
2	<i>Employed persons as of end of period in thous.</i>	2010	5474,2	5468,3	5477,8
3	poprzedni miesiąc=100 .....	2009	100,6	99,6	99,5
4	<i>previous month=100</i>	2010	101,0	99,9	100,2
5	analogiczny miesiąc poprzedniego roku=100 .....	2009	100,2	99,4	98,7
6	<i>corresponding month of previous year=100</i>	2010	98,7	98,9	99,6
7	Przeciętne zatrudnienie w tys. ....	2009	5374,2	5351,7	5325,3
8	<i>Average paid employment in thous.</i>	2010	5301,3	5293,1	5293,7
9	poprzedni miesiąc=100 .....	2009	100,4	99,6	99,5
10	<i>previous month=100</i>	2010	100,9	99,8	100,0
11	analogiczny miesiąc poprzedniego roku=100 .....	2009	100,7	99,8	99,1
12	<i>corresponding month of previous year=100</i>	2010	98,6	98,9	99,4
13	analogiczny okres narastający poprzedniego roku=100 .....	2009	100,7	100,3	100,1
14	<i>corresponding increasing period of previous year=100</i>	2010	98,6	98,6	98,7
15	Przeciętne miesięczne wynagrodzenie brutto ogółem w zł .....	2009	3215,75	3195,56	3332,65
16	<i>Total average monthly gross wages and salaries in zł</i>	2010	3231,13	3288,29	3493,42
17	poprzedni miesiąc=100 .....	2009	93,8	99,4	104,3
18	<i>previous month=100</i>	2010	88,5	101,8	106,2
19	analogiczny miesiąc poprzedniego roku=100 .....	2009	108,1	105,1	105,7
20	<i>corresponding month of previous year=100</i>	2010	100,5	102,9	104,8
21	analogiczny okres narastający poprzedniego roku=100 .....	2009	108,1	106,8	106,3
22	<i>corresponding increasing period of previous year=100</i>	2010	100,5	101,6	102,8
23	Przeciętne miesięczne wynagrodzenie brutto bez wypłat z zysku w zł .....	2009	3213,62	3195,35	3330,49
24	<i>Total average monthly gross wages and salaries excluding payments from profit in zł</i>	2010	3230,47	3287,84	3491,57
25	poprzedni miesiąc=100 .....	2009	93,8	99,4	104,2
26	<i>previous month=100</i>	2010	88,5	101,8	106,2
27	analogiczny miesiąc poprzedniego roku=100 .....	2009	108,1	105,1	105,7
28	<i>corresponding month of previous year=100</i>	2010	100,5	102,9	104,8
29	analogiczny okres narastający poprzedniego roku=100 .....	2009	108,1	106,8	106,3
30	<i>corresponding increasing period of previous year=100</i>	2010	100,5	101,6	102,8

**TABL.4. PRACUJĄCY, PRZECIĘTNE ZATRUDNIENIE ORAZ PRZECIĘTNE MIESIĘCZNE WYNAGRODZENIE W SEKTORZE PRZEDSIĘBIORSTW (dok.)**  
**EMPLOYED PERSONS, AVERAGE PAID EMPLOYMENT AND AVERAGE MONTHLY WAGES AND SALARIES**  
**IN ENTERPRISE SECTOR (cont.)**

Miesiące Months										Lp. No
IV	V	VI	VII	VIII	IX	X	XI	XII	I-XII	
5486,7	5472,0	5463,2	5453,3	5450,0	5449,7	5449,1	5449,2	5418,2	x	1
5494,6	5505,4	5522,7							x	2
99,8	99,7	99,8	99,8	99,9	100,0	100,0	100,0	99,4	x	3
100,3	100,2	100,3							x	4
98,3	98,1	97,9	97,6	97,7	97,5	97,5	97,8	98,2	x	5
100,1	100,6	101,1							x	6
5308,8	5292,3	5280,1	5273,3	5270,3	5266,5	5267,4	5265,2	5254,9	5327,5	7
5308,3	5319,7	5336,2								8
99,7	99,7	99,8	99,9	99,9	99,9	100,0	100,0	99,8	x	9
100,3	100,2	100,3							x	10
98,6	98,3	98,1	97,8	97,8	97,6	97,6	97,8	98,2	x	11
100,0	100,5	101,1							x	12
99,9	99,7	99,5	99,4	99,3	99,1	98,9	98,8	98,8	98,8	13
99,0	99,2	99,5								14
3294,76	3193,90	3287,88	3361,90	3268,69	3283,18	3312,32	3403,92	3652,40	3324,91	15
3398,67	3346,61	3403,65								16
98,9	96,9	102,9	102,3	97,2	100,4	100,9	102,8	107,3	x	17
97,3	98,5	101,7							x	18
104,8	103,8	102,0	103,9	103,0	103,3	102,0	102,3	106,5	x	19
103,2	104,8	103,5							x	20
105,9	105,5	105,0	104,9	104,7	104,6	104,4	104,5	104,4	104,4	21
103,0	103,3	103,3								22
3292,66	3190,67	3276,51	3335,18	3265,78	3280,09	3311,79	3402,06	3648,60	3319,88	23
3397,01	3339,69	3389,59								24
98,9	96,9	102,7	101,8	97,9	100,4	101,0	102,7	107,2	x	25
97,3	98,3	101,5							x	26
104,8	103,8	102,1	103,8	103,0	103,3	102,0	102,4	106,5	x	27
103,2	104,7	103,5							x	28
105,9	105,5	105,0	104,9	104,7	104,6	104,4	104,5	104,4	104,4	29
103,0	103,3	103,3								30

**TABL.5. PRACUJĄCY, PRZECIĘTNE ZATRUDNIENIE ORAZ PRZECIĘTNE MIESIĘCZNE WYNAGRODZENIE BRUTTO W GOSPODARCE NARODOWEJ WEDŁUG SEKTORÓW WŁASNOŚCI W I PÓŁROCZU 2010 R.**  
**EMPLOYED PERSONS, AVERAGE PAID EMPLOYMENT AND AVERAGE MONTHLY GROSS WAGES AND SALARIES IN NATIONAL ECONOMY BY OWNERSHIP SECTORS IN 1st HALF OF 2010**

WYSZCZEGÓLNIENIE SPECIFICATION	Pracujący <sup>a</sup> stan w dniu 30 czerwca 2010 <i>Employed persons<sup>a</sup> as of 30 June 2010</i>	Przeciętne zatrudnienie <sup>a</sup> <i>Average paid employment<sup>a</sup></i>	Przeciętne wynagrodzenie brutto w zł <i>Average gross wages and salaries in zł</i>
	w tysiącach <i>in thousand</i>		
<b>OGÓŁEM</b> ..... <b>TOTAL</b>	<b>8334,1</b>	<b>8063,6</b>	<b>3256,28</b>
sektor publiczny <i>public sector</i> .....	3241,5	3195,7	3746,63
sektor prywatny <i>private sector</i> .....	5092,7	4867,9	3006,54
w tym: <i>of which:</i>			
Rolnictwo, leśnictwo, łowiectwo i rybactwo ..... <i>Agriculture, forestry and fishing</i>	86,9	72,2	3170,05
sektor publiczny <i>public sector</i> .....	33,5	33,0	3906,06
sektor prywatny <i>private sector</i> .....	53,4	39,1	2548,93
Przemysł ..... <i>Industry</i>	2503,0	2452,4	3384,57
sektor publiczny <i>public sector</i> .....	426,5	425,5	4319,28
sektor prywatny <i>private sector</i> .....	2076,5	2026,8	3188,32
górnictwo i wydobywanie ..... <i>mining and quarrying</i>	180,6	180,3	5360,15
sektor publiczny <i>public sector</i> .....	133,8	134,2	5207,26
sektor prywatny <i>private sector</i> .....	46,7	46,1	5805,05
przetwórstwo przemysłowe ..... <i>manufacturing</i>	2048,9	2000,6	3092,14
sektor publiczny <i>public sector</i> .....	96,6	97,1	3478,44
sektor prywatny <i>private sector</i> .....	1952,3	1903,5	3072,43
wytwarzanie i zaopatrywanie w energię elektryczną, gaz, parę wodną i gorącą wodę <sup>Δ</sup> ..... <i>electricity, gas, steam and air conditioning supply</i>	146,5	147,0	5050,58
sektor publiczny <i>public sector</i> .....	102,6	102,7	4895,75
sektor prywatny <i>private sector</i> .....	43,8	44,4	5408,86
dostawa wody; gospodarowanie ściekami i odpadami; rekultywacja <sup>Δ</sup> ..... <i>water supply; sewerage, waste management and remediation activities</i>	127,0	124,5	3255,28
sektor publiczny <i>public sector</i> .....	93,5	91,6	3263,74
sektor prywatny <i>private sector</i> .....	33,6	32,9	3231,76
Budownictwo ..... <i>Construction</i>	471,5	431,2	3442,21
sektor publiczny <i>public sector</i> .....	16,0	15,5	3419,08
sektor prywatny <i>private sector</i> .....	455,5	415,6	3443,08
Handel; naprawa pojazdów samochodowych <sup>Δ</sup> ..... <i>Trade; repair of motor vehicles<sup>Δ</sup></i>	1124,9	1083,7	3124,92
sektor publiczny <i>public sector</i> .....	10,1	9,9	3623,24
sektor prywatny <i>private sector</i> .....	1114,8	1073,8	3120,31

<sup>a</sup> Bez podmiotów gospodarczych o liczbie pracujących do 9 osób – patrz uwaga na str. 8, pkt 3.

<sup>a</sup> Excluding economic entities employing up to 9 persons – see note on page 12, item 3.



**TABL.5. PRACUJĄCY, PRZECIĘTNE ZATRUDNIENIE ORAZ PRZECIĘTNE MIESIĘCZNE WYNAGRODZENIE BRUTTO W GOSPODARCE NARODOWEJ WEDŁUG SEKTORÓW WŁASNOŚCI W I PÓŁROCZU 2010 R. (dok)**  
**EMPLOYED PERSONS, AVERAGE PAID EMPLOYMENT AND AVERAGE MONTHLY GROSS WAGES AND SALARIES IN NATIONAL ECONOMY BY OWNERSHIP SECTORS IN 1st HALF OF 2010 (cont.)**

WYSZCZEGÓLNIENIE SPECIFICATION	Pracujący <sup>a</sup> stan w dniu 30 czerwca 2010 <i>Employed persons<sup>a</sup> as of 30 June 2010</i>	Przeciętne zatrudnienie <sup>a</sup> <i>Average paid employment<sup>a</sup></i>	Przeciętne wynagrodzenie brutto w zł <i>Average gross wages and salaries in zł</i>
	w tysiącach <i>in thousand</i>		
Transport i gospodarka magazynowa .....	476,7	468,5	3181,05
<i>Transportation and storage</i>			
sektor publiczny <i>public sector</i> .....	274,8	271,0	3305,07
sektor prywatny <i>private sector</i> .....	201,8	197,5	3010,89
Zakwaterowanie i gastronomia <sup>Δ</sup> .....	130,2	114,0	2399,86
<i>Accommodation and catering<sup>Δ</sup></i>			
sektor publiczny <i>public sector</i> .....	15,9	15,4	2760,52
sektor prywatny <i>private sector</i> .....	114,2	98,6	2343,59
Informacja i komunikacja .....	163,6	161,4	6196,33
<i>Information and communication</i>			
sektor publiczny <i>public sector</i> .....	13,9	14,1	5189,94
sektor prywatny <i>private sector</i> .....	149,7	147,4	6292,36
Działalność finansowa i ubezpieczeniowa .....	274,3	257,2	5748,26
<i>Financial and insurance activities</i>			
sektor publiczny <i>public sector</i> .....	51,5	51,1	5852,79
sektor prywatny <i>private sector</i> .....	222,8	206,0	5722,32
Obsługa rynku nieruchomości <sup>Δ</sup> .....	115,1	112,0	3511,61
<i>Real estate activities</i>			
sektor publiczny <i>public sector</i> .....	38,3	37,6	3594,33
sektor prywatny <i>private sector</i> .....	76,8	74,3	3469,72
Działalność profesjonalna, naukowa i techniczna .....	219,0	211,9	5097,71
<i>Professional, scientific and technical activities</i>			
sektor publiczny <i>public sector</i> .....	81,9	80,2	4127,40
sektor prywatny <i>private sector</i> .....	137,2	131,6	5689,23
Administrowanie i działalność wspierająca <sup>Δ</sup> .....	325,3	292,9	2152,61
<i>Administrative and support service activities</i>			
sektor publiczny <i>public sector</i> .....	9,8	9,3	2837,35
sektor prywatny <i>private sector</i> .....	315,5	283,6	2130,09
Administracja publiczna i obrona narodowa; obowiązkowe zabezpieczenia społeczne .....	653,5	632,6	4247,23
<i>Public administration and defence; compulsory social security</i>			
sektor publiczny <i>public sector</i> .....	652,7	631,8	4246,86
sektor prywatny <i>private sector</i> .....	0,8	0,8	4552,32
Edukacja .....	1026,2	1023,1	3488,99
<i>Education</i>			
sektor publiczny <i>public sector</i> .....	979,8	971,2	3509,33
sektor prywatny <i>private sector</i> .....	46,5	51,9	3108,45
Opieka zdrowotna i pomoc społeczna .....	633,4	626,1	3178,68
<i>Human health and social work activities</i>			
sektor publiczny <i>public sector</i> .....	541,5	538,7	3229,65
sektor prywatny <i>private sector</i> .....	91,9	87,4	2864,34

<sup>a</sup> Bez podmiotów gospodarczych o liczbie pracujących do 9 osób – patrz uwaga na str. 8, pkt 3.

<sup>a</sup> Excluding economic entities employing up to 9 persons – see note on page 12, item 3.

**TABL.6. STRUKTURA PRACUJĄCYCH, PRZECIĘTNEGO ZATRUDNIENIA ORAZ PRZECIĘTNEGO MIESIĘCZNEGO WYNAGRODZENIA BRUTTO W GOSPODARCE NARODOWEJ WEDŁUG SEKTORÓW WŁASNOŚCI W I PÓŁROCZU 2010 R.**

*STRUCTURE OF EMPLOYED PERSONS, OF AVERAGE PAID EMPLOYMENT AND OF AVERAGE MONTHLY GROSS WAGES AND SALARIES IN NATIONAL ECONOMY BY OWNERSHIP SECTORS IN 1st HALF OF 2010*

WYSZCZEGÓLNIENIE <i>SPECIFICATION</i>	Pracujący <sup>a</sup> stan w dniu 30 czerwca 2010 <i>Employed persons<sup>a</sup> as of 30 June 2010</i>	Przeciętne zatrudnienie <sup>a</sup> <i>Average paid employment<sup>a</sup></i>	Przeciętne wynagrodzenie brutto <i>Average gross wages and salaries</i>
<b>OGÓŁEM</b> ..... <b>TOTAL</b>	<b>100,0</b>	<b>100,0</b>	<b>100,0</b>
sektor publiczny <i>public sector</i> .....	38,9	39,6	115,1
sektor prywatny <i>private sector</i> .....	61,1	60,4	92,3
w tym: <i>of which:</i>			
Rolnictwo, leśnictwo, łowiectwo i rybactwo ..... <i>Agriculture, forestry and fishing</i>	100,0	100,0	100,0
sektor publiczny <i>public sector</i> .....	38,6	45,8	123,2
sektor prywatny <i>private sector</i> .....	61,4	54,2	80,4
Przemysł ..... <i>Industry</i>	100,0	100,0	100,0
sektor publiczny <i>public sector</i> .....	17,0	17,4	127,6
sektor prywatny <i>private sector</i> .....	83,0	82,6	94,2
górnictwo i wydobywanie ..... <i>mining and quarrying</i>	100,0	100,0	100,0
sektor publiczny <i>public sector</i> .....	74,1	74,4	97,1
sektor prywatny <i>private sector</i> .....	25,9	25,6	108,3
przetwórstwo przemysłowe ..... <i>manufacturing</i>	100,0	100,0	100,0
sektor publiczny <i>public sector</i> .....	4,7	4,9	112,5
sektor prywatny <i>private sector</i> .....	95,3	95,1	99,4
wytwarzanie i zaopatrywanie w energię elektryczną, gaz, parę wodną i gorącą wodę <sup>Δ</sup> ..... <i>electricity, gas, steam and air conditioning supply</i>	100,0	100,0	100,0
sektor publiczny <i>public sector</i> .....	70,1	69,8	96,9
sektor prywatny <i>private sector</i> .....	29,9	30,2	107,1
dostawa wody; gospodarowanie ściekami i odpadami; rekultywacja <sup>Δ</sup> ..... <i>water supply; sewerage, waste management and remediation activities</i>	100,0	100,0	100,0
sektor publiczny <i>public sector</i> .....	73,6	73,6	100,3
sektor prywatny <i>private sector</i> .....	26,4	26,4	99,3
Budownictwo ..... <i>Construction</i>	100,0	100,0	100,0
sektor publiczny <i>public sector</i> .....	3,4	3,6	99,3
sektor prywatny <i>private sector</i> .....	96,6	96,4	100,0
Handel; naprawa pojazdów samochodowych <sup>Δ</sup> ..... <i>Trade; repair of motor vehicles<sup>Δ</sup></i>	100,0	100,0	100,0
sektor publiczny <i>public sector</i> .....	0,9	0,9	115,9
sektor prywatny <i>private sector</i> .....	99,1	99,1	99,9

<sup>a</sup> Bez podmiotów gospodarczych o liczbie pracujących do 9 osób – patrz uwaga na str. 8, pkt 3.

<sup>a</sup> Excluding economic entities employing up to 9 persons – see note on page 12, item 3.

**TABL.6. STRUKTURA PRACUJĄCYCH, PRZECIĘTNEGO ZATRUDNIENIA ORAZ PRZECIĘTNEGO MIESIĘCZNEGO WYNAGRODZENIA BRUTTO W GOSPODARCE NARODOWEJ WEDŁUG SEKTORÓW WŁASNOŚCI W I PÓŁROCZU 2010 R. (dok.)**

*STRUCTURE OF EMPLOYED PERSONS, OF AVERAGE PAID EMPLOYMENT AND OF AVERAGE MONTHLY GROSS WAGES AND SALARIES IN NATIONAL ECONOMY BY OWNERSHIP SECTORS IN 1st HALF OF 2010 (cont.)*

WYSZCZEGÓLNIENIE <i>SPECIFICATION</i>	Pracujący <sup>a</sup> stan w dniu 30 czerwca 2010 <i>Employed persons <sup>a</sup> as of 30 June 2010</i>	Przeciętne zatrudnienie <sup>a</sup> <i>Average paid employment <sup>a</sup></i>	Przeciętne wynagrodzenie brutto <i>Average gross wages and salaries</i>
Transport i gospodarka magazynowa .....	100,0	100,0	100,0
<i>Transportation and storage</i>			
sektor publiczny <i>public sector</i> .....	57,7	57,8	103,9
sektor prywatny <i>private sector</i> .....	42,3	42,2	94,7
Zakwaterowanie i gastronomia <sup>Δ</sup> .....	100,0	100,0	100,0
<i>Accommodation and catering <sup>Δ</sup></i>			
sektor publiczny <i>public sector</i> .....	12,3	13,5	115,0
sektor prywatny <i>private sector</i> .....	87,7	86,5	97,7
Informacja i komunikacja .....	100,0	100,0	100,0
<i>Information and communication</i>			
sektor publiczny <i>public sector</i> .....	8,5	8,7	83,8
sektor prywatny <i>private sector</i> .....	91,5	91,3	101,5
Działalność finansowa i ubezpieczeniowa .....	100,0	100,0	100,0
<i>Financial and insurance activities</i>			
sektor publiczny <i>public sector</i> .....	18,8	19,9	101,8
sektor prywatny <i>private sector</i> .....	81,2	80,1	99,5
Obsługa rynku nieruchomości <sup>Δ</sup> .....	100,0	100,0	100,0
<i>Real estate activities <sup>Δ</sup></i>			
sektor publiczny <i>public sector</i> .....	33,3	33,6	102,4
sektor prywatny <i>private sector</i> .....	66,7	66,4	98,8
Działalność profesjonalna, naukowa i techniczna .....	100,0	100,0	100,0
<i>Professional, scientific and technical activities</i>			
sektor publiczny <i>public sector</i> .....	37,4	37,9	81,0
sektor prywatny <i>private sector</i> .....	62,6	62,1	111,6
Administrowanie i działalność wspierająca <sup>Δ</sup> .....	100,0	100,0	100,0
<i>Administrative and support service activities <sup>Δ</sup></i>			
sektor publiczny <i>public sector</i> .....	3,0	3,2	131,8
sektor prywatny <i>private sector</i> .....	97,0	96,8	99,0
Administracja publiczna i obrona narodowa; obowiązkowe zabezpieczenia społeczne .....	100,0	100,0	100,0
<i>Public administration and defence; compulsory social security</i>			
sektor publiczny <i>public sector</i> .....	99,9	99,9	100,0
sektor prywatny <i>private sector</i> .....	0,1	0,1	107,2
Edukacja .....	100,0	100,0	100,0
<i>Education</i>			
sektor publiczny <i>public sector</i> .....	95,5	94,9	100,6
sektor prywatny <i>private sector</i> .....	4,5	5,1	89,1
Opieka zdrowotna i pomoc społeczna .....	100,0	100,0	100,0
<i>Human health and social work activities</i>			
sektor publiczny <i>public sector</i> .....	85,5	86,0	101,6
sektor prywatny <i>private sector</i> .....	14,5	14,0	90,1

<sup>a</sup> Bez podmiotów gospodarczych o liczbie pracujących do 9 osób – patrz uwaga na str. 8, pkt 3.

<sup>a</sup> Excluding economic entities employing up to 9 persons – see note on page 12, item 3.

**TABL.7. PRACUJĄCY, PRZECIĘTNE ZATRUDNIENIE ORAZ PRZECIĘTNE MIESIĘCZNE WYNAGRODZENIE BRUTTO W SEKTORZE PRZEDSIĘBIORSTW WEDŁUG SEKTORÓW WŁASNOŚCI W I PÓŁROCZU 2010 R.**  
**EMPLOYED PERSONS, AVERAGE PAID EMPLOYMENT AND AVERAGE MONTHLY GROSS WAGES AND SALARIES IN ENTERPRISE SECTOR BY OWNERSHIP SECTORS IN 1st HALF OF 2010**

WYSZCZEGÓLNIENIE SPECIFICATION	Pracujący <sup>a</sup> stan w dniu 30 czerwca 2010 <i>Employed persons <sup>a</sup> as of 30 June 2010</i>	Przeciętne zatrudnienie <sup>a</sup> <i>Average paid employment <sup>a</sup></i>	Przeciętne wynagrodzenie brutto w zł <i>Average gross wages and salaries in zł</i>
	w tysiącach <i>in thousand</i>		
<b>SEKTOR PRZEDSIĘBIORSTW .....</b> <b>ENTERPRISE SECTOR</b>	<b>5522,7</b>	<b>5319,4</b>	<b>3371,61</b>
sektor publiczny <i>public sector</i> .....	843,0	834,6	3885,29
sektor prywatny <i>private sector</i> .....	4679,6	4484,8	3276,01
w tym: <i>of which:</i>			
Przemysł .....	2479,7	2430,0	3388,92
<i>Industry</i>			
sektor publiczny <i>public sector</i> .....	403,2	403,1	4397,42
sektor prywatny <i>private sector</i> .....	2076,5	2026,8	3188,32
górnictwo i wydobywanie .....	180,6	180,3	5360,15
<i>mining and quarrying</i>			
sektor publiczny <i>public sector</i> .....	133,8	134,2	5207,26
sektor prywatny <i>private sector</i> .....	46,7	46,1	5805,05
przetwórstwo przemysłowe .....	2048,0	1999,8	3092,12
<i>manufacturing</i>			
sektor publiczny <i>public sector</i> .....	95,7	96,3	3481,34
sektor prywatny <i>private sector</i> .....	1952,3	1903,5	3072,43
wytwarzanie i zaopatrywanie w energię elektryczną, gaz, parę wodną i gorącą wodę <sup>Δ</sup> ....	145,8	146,3	5060,55
<i>electricity, gas, steam and air conditioning supply</i>			
sektor publiczny <i>public sector</i> .....	102,0	102,0	4909,01
sektor prywatny <i>private sector</i> .....	43,8	44,4	5408,86
dostawa wody; gospodarowanie ściekami i odpadami; rekultywacja <sup>Δ</sup> .....	105,3	103,6	3326,22
<i>water supply; sewerage, waste management and remediation activities</i>			
sektor publiczny <i>public sector</i> .....	71,7	70,7	3370,21
sektor prywatny <i>private sector</i> .....	33,6	32,9	3231,76
Budownictwo .....	468,0	427,7	3441,27
<i>Construction</i>			
sektor publiczny <i>public sector</i> .....	12,5	12,1	3379,07
sektor prywatny <i>private sector</i> .....	455,5	415,6	3443,08
Handel; naprawa pojazdów samochodowych <sup>Δ</sup> .....	1124,8	1083,6	3124,95
<i>Trade; repair of motor vehicles<sup>Δ</sup></i>			
sektor publiczny <i>public sector</i> .....	10,0	9,8	3630,64
sektor prywatny <i>private sector</i> .....	1114,8	1073,8	3120,31

<sup>a</sup> Bez podmiotów gospodarczych o liczbie pracujących do 9 osób – patrz uwaga na str. 8, pkt 3.

<sup>a</sup> Excluding economic entities employing up to 9 persons – see note on page 12, item 3.

**TABL.7. PRACUJĄCY, PRZECIĘTNE ZATRUDNIENIE ORAZ PRZECIĘTNE MIESIĘCZNE WYNAGRODZENIE BRUTTO W SEKTORZE PRZEDSIĘBIORSTW WEDŁUG SEKTORÓW WŁASNOŚCI W I PÓŁROCZU 2010 R. (dok.)**  
**EMPLOYED PERSONS, AVERAGE PAID EMPLOYMENT AND AVERAGE MONTHLY GROSS WAGES AND SALARIES IN ENTERPRISE SECTOR BY OWNERSHIP SECTORS IN 1st HALF OF 2010 (cont.)**

WYSZCZEGÓLNIENIE SPECIFICATION	Pracujący <sup>a</sup> stan w dniu 30 czerwca 2010 <i>Employed persons <sup>a</sup> as of 30 June 2010</i>	Przeciętne zatrudnienie <sup>a</sup> <i>Average paid employment <sup>a</sup></i>	Przeciętne wynagrodzenie brutto w zł <i>Average gross wages and salaries in zł</i>
	w tysiącach <i>in thousand</i>		
Transport i gospodarka magazynowa .....	470,4	462,4	3174,18
<i>Transportation and storage</i>			
sektor publiczny <i>public sector</i> .....	268,6	264,9	3295,87
sektor prywatny <i>private sector</i> .....	201,8	197,5	3010,93
Zakwaterowanie i gastronomia <sup>Δ</sup> .....	121,4	105,5	2369,60
<i>Accommodation and catering <sup>Δ</sup></i>			
sektor publiczny <i>public sector</i> .....	7,2	6,9	2741,28
sektor prywatny <i>private sector</i> .....	114,2	98,6	2343,59
Informacja i komunikacja .....	162,9	160,7	6203,64
<i>Information and communication</i>			
sektor publiczny <i>public sector</i> .....	13,2	13,4	5225,33
sektor prywatny <i>private sector</i> .....	149,7	147,4	6292,36
Obsługa rynku nieruchomości <sup>Δ</sup> .....	93,2	90,6	3481,08
<i>Real estate activities</i>			
sektor publiczny <i>public sector</i> .....	16,4	16,2	3533,14
sektor prywatny <i>private sector</i> .....	76,8	74,3	3469,72
Działalność profesjonalna, naukowa i techniczna .....	150,4	144,7	5443,33
<i>Professional, scientific and technical activities</i>			
sektor publiczny <i>public sector</i> .....	16,6	16,4	3759,23
sektor prywatny <i>private sector</i> .....	133,8	128,4	5658,00
Administrowanie i działalność wspierająca <sup>Δ</sup> .....	321,6	289,5	2142,71
<i>Administrative and support service activities</i>			
sektor publiczny <i>public sector</i> .....	6,1	5,9	2748,88
sektor prywatny <i>private sector</i> .....	315,5	283,6	2130,09

<sup>a</sup> Bez podmiotów gospodarczych o liczbie pracujących do 9 osób – patrz uwaga na str. 8, pkt 3.

<sup>a</sup> Excluding economic entities employing up to 9 persons – see note on page 12, item 3

**TABL.8. STRUKTURA PRACUJĄCYCH, PRZECIĘTNEGO ZATRUDNIENIA ORAZ PRZECIĘTNEGO MIESIĘCZNEGO WYNAGRODZENIA BRUTTO W SEKTORZE PRZEDSIĘBIORSTW WEDŁUG SEKTORÓW WŁASNOŚCI W I PÓŁROCZU 2010 R.**  
**STRUCTURE OF EMPLOYED PERSONS, OF AVERAGE PAID EMPLOYMENT AND OF AVERAGE MONTHLY GROSS WAGES AND SALARIES IN ENTERPRISE SECTOR BY OWNERSHIP SECTORS IN 1st HALF OF 2010**

WYSZCZEGÓLNIENIE SPECIFICATION	Pracujący <sup>a</sup> stan w dniu 30 czerwca 2010 Employed persons <sup>a</sup> as of 30 June 2010	Przeciętne zatrudnienie <sup>a</sup> Average paid employment <sup>a</sup>	Przeciętne wynagrodzenie brutto Average gross wages and salaries
<b>SEKTOR PRZEDSIĘBIORSTW .....</b> <b>ENTERPRISE SECTOR</b>	<b>100,0</b>	<b>100,0</b>	<b>100,0</b>
sektor publiczny <i>public sector</i> .....	15,3	15,7	115,2
sektor prywatny <i>private sector</i> .....	84,7	84,3	97,2
w tym: <i>of which:</i>			
Przemysł .....	100,0	100,0	100,0
<i>Industry</i>			
sektor publiczny <i>public sector</i> .....	16,3	16,6	129,8
sektor prywatny <i>private sector</i> .....	83,7	83,4	94,1
górnictwo i wydobywanie .....	100,0	100,0	100,0
<i>mining and quarrying</i>			
sektor publiczny <i>public sector</i> .....	74,1	74,4	97,1
sektor prywatny <i>private sector</i> .....	25,9	25,6	108,3
przetwórstwo przemysłowe .....	100,0	100,0	100,0
<i>manufacturing</i>			
sektor publiczny <i>public sector</i> .....	4,7	4,8	112,6
sektor prywatny <i>private sector</i> .....	95,3	95,2	99,4
wytwarzanie i zaopatrywanie w energię elektryczną, gaz, parę wodną i gorącą wodę <sup>Δ</sup> ....	100,0	100,0	100,0
<i>electricity, gas, steam and air conditioning supply</i>			
sektor publiczny <i>public sector</i> .....	69,9	69,7	97,0
sektor prywatny <i>private sector</i> .....	30,1	30,3	106,9
dostawa wody; gospodarowanie ściekami i odpadami; rekultywacja <sup>Δ</sup> .....	100,0	100,0	100,0
<i>water supply; sewerage, waste management and remediation activities</i>			
sektor publiczny <i>public sector</i> .....	68,1	68,2	101,3
sektor prywatny <i>private sector</i> .....	31,9	31,8	97,2
Budownictwo .....	100,0	100,0	100,0
<i>Construction</i>			
sektor publiczny <i>public sector</i> .....	2,7	2,8	98,2
sektor prywatny <i>private sector</i> .....	97,3	97,2	100,1
Handel; naprawa pojazdów samochodowych <sup>Δ</sup> .....	100,0	100,0	100,0
<i>Trade; repair of motor vehicles <sup>Δ</sup></i>			
sektor publiczny <i>public sector</i> .....	0,9	0,9	116,2
sektor prywatny <i>private sector</i> .....	99,1	99,1	99,9

<sup>a</sup> Bez podmiotów gospodarczych o liczbie pracujących do 9 osób – patrz uwaga na str. 8, pkt 3.

<sup>a</sup> Excluding economic entities employing up to 9 persons – see note on page 12, item 3.

**TABL.8. STRUKTURA PRACUJĄCYCH, PRZECIĘTNEGO ZATRUDNIENIA ORAZ PRZECIĘTNEGO MIESIĘCZNEGO WYNAGRODZENIA BRUTTO W SEKTORZE PRZEDSIĘBIORSTW WEDŁUG SEKTORÓW WŁASNOŚCI W I PÓŁROCZU 2010 R. (dok.)**  
**STRUCTURE OF EMPLOYED PERSONS, OF AVERAGE PAID EMPLOYMENT AND OF AVERAGE MONTHLY GROSS WAGES AND SALARIES IN ENTERPRISE SECTOR BY OWNERSHIP SECTORS IN 1st HALF OF 2010 (cont.)**

WYSZCZEGÓLNIENIE SPECIFICATION	Pracujący <sup>a</sup> stan w dniu 30 czerwca 2010 Employed persons <sup>a</sup> as of 30 June 2010	Przeciętne zatrudnienie <sup>a</sup> Average paid employment <sup>a</sup>	Przeciętne wynagrodzenie brutto Average gross wages and salaries
Transport i gospodarka magazynowa .....	100,0	100,0	100,0
<i>Transportation and storage</i>			
sektor publiczny <i>public sector</i> .....	57,1	57,3	103,8
sektor prywatny <i>private sector</i> .....	42,9	42,7	94,9
Zakwaterowanie i gastronomia <sup>Δ</sup> .....	100,0	100,0	100,0
<i>Accommodation and catering <sup>Δ</sup></i>			
sektor publiczny <i>public sector</i> .....	5,9	6,5	115,7
sektor prywatny <i>private sector</i> .....	94,1	93,5	98,9
Informacja i komunikacja .....	100,0	100,0	100,0
<i>Information and communication</i>			
sektor publiczny <i>public sector</i> .....	8,1	8,3	84,2
sektor prywatny <i>private sector</i> .....	91,9	91,7	101,4
Obsługa rynku nieruchomości <sup>Δ</sup> .....	100,0	100,0	100,0
<i>Real estate activities</i>			
sektor publiczny <i>public sector</i> .....	17,6	17,9	101,5
sektor prywatny <i>private sector</i> .....	82,4	82,1	99,7
Działalność profesjonalna, naukowa i techniczna .....	100,0	100,0	100,0
<i>Professional, scientific and technical activities</i>			
sektor publiczny <i>public sector</i> .....	11,0	11,3	69,1
sektor prywatny <i>private sector</i> .....	89,0	88,7	103,9
Administrowanie i działalność wspierająca <sup>Δ</sup> .....	100,0	100,0	100,0
<i>Administrative and support service activities</i>			
sektor publiczny <i>public sector</i> .....	1,9	2,0	128,3
sektor prywatny <i>private sector</i> .....	98,1	98,0	99,4

<sup>a</sup> Bez podmiotów gospodarczych o liczbie pracujących do 9 osób – patrz uwaga na str. 8, pkt 3.

<sup>a</sup> Excluding economic entities employing up to 9 persons – see note on page 12, item 3.

**TABL.9. PRACUJĄCY<sup>a</sup> WEDŁUG SEKCJI GOSPODARKI NARODOWEJ**

Stan w dniu 30 czerwca 2010 r.

**EMPLOYED PERSONS<sup>a</sup> BY SECTIONS OF NATIONAL ECONOMY**

As of 30 June 2010

WYSZCZEGÓLNIENIE SPECIFICATION	Ogółem w tys. Total in thous.	30 VI 2009=100	31 III 2010=100
<b>OGÓŁEM .....</b> <b>TOTAL</b>	<b>8334,1</b>	<b>101,3</b>	<b>100,7</b>
w tym: of which:			
SEKTOR PRZEDSIĘBIORSTW .....	5522,7	101,1	100,8
ENTERPRISE SECTOR			
Rolnictwo, leśnictwo, łowiectwo i rybactwo .....	86,9	101,8	103,1
Agriculture, forestry and fishing			
Przemysł .....	2503,0	100,0	100,7
Industry			
górnictwo i wydobywanie .....	180,6	100,1	99,7
mining and quarrying			
przetwórstwo przemysłowe .....	2048,9	99,9	100,8
manufacturing			
wytwarzanie i zaopatrywanie w energię elektryczną, gaz, parę wodną i gorącą wodę <sup>Δ</sup> .....	146,5	98,1	99,6
electricity, gas, steam and air conditioning supply			
dostawa wody; gospodarowanie ściekami i odpadami; rekultywacja <sup>Δ</sup> .....	127,0	103,6	101,4
water supply; sewerage, waste management and remediation activities			
Budownictwo .....	471,5	100,6	103,3
Construction			
Handel; naprawa pojazdów samochodowych <sup>Δ</sup> .....	1124,9	99,9	100,4
Trade; repair of motor vehicles <sup>Δ</sup>			
Transport i gospodarka magazynowa .....	476,7	98,3	99,6
Transportation and storage			
Zakwaterowanie i gastronomia <sup>Δ</sup> .....	130,2	103,4	101,6
Accommodation and catering <sup>Δ</sup>			
Informacja i komunikacja .....	163,6	100,0	99,9
Information and communication			
Działalność finansowa i ubezpieczeniowa .....	274,3	99,9	99,9
Financial and insurance activities			
Obsługa rynku nieruchomości <sup>Δ</sup> .....	115,1	100,8	101,1
Real estate activities			
Działalność profesjonalna, naukowa i techniczna .....	219,0	104,6	99,3
Professional, scientific and technical activities			
Administrowanie i działalność wspierająca <sup>Δ</sup> .....	325,3	113,2	103,3
Administrative and support service activities			
Administracja publiczna i obrona narodowa; obowiązkowe zabezpieczenia społeczne .....	653,5	106,7	103,1
Public administration and defence; compulsory social security			
Edukacja .....	1026,2	101,1	99,1
Education			
Opieka zdrowotna i pomoc społeczna .....	633,4	101,5	100,0
Human health and social work activities			

<sup>a</sup> Bez podmiotów gospodarczych o liczbie pracujących do 9 osób – patrz uwaga na str. 8 pkt 3.<sup>a</sup> Excluding economic entities employing up to 9 persons – see note on page 12, item 3.



**TABL.10. PRZECIĘTNE ZATRUDNIENIE WEDŁUG SEKCJI GOSPODARKI NARODOWEJ  
W II KWARTALE 2010 R.<sup>a</sup>**

*AVERAGE PAID EMPLOYMENT BY SECTIONS OF NATIONAL ECONOMY IN II QUARTER OF 2010<sup>a</sup>*

WYSZCZEGÓLNIENIE <i>SPECIFICATION</i>	Ogółem w tys. <i>Total in thous.</i>	II kwartał <i>II quarter</i> 2009=100	I kwartał <i>I quarter</i> 2010=100
<b>OGÓŁEM</b> ..... <b>TOTAL</b>	<b>8100,9</b>	<b>100,7</b>	<b>100,9</b>
w tym: <i>of which:</i>			
SEKTOR PRZEDSIĘBIORSTW ..... <i>ENTERPRISE SECTOR</i>	5343,3	100,4	100,9
Rolnictwo, leśnictwo, łowiectwo i rybactwo ..... <i>Agriculture, forestry and fishing</i>	73,6	98,8	104,0
Przemysł ..... <i>Industry</i>	2463,4	99,2	100,9
górnictwo i wydobywanie ..... <i>mining and quarrying</i>	180,0	99,7	99,7
przetwórstwo przemysłowe ..... <i>manufacturing</i>	2010,7	98,9	101,0
wytwarzanie i zaopatrywanie w energię elektryczną, gaz, parę wodną i gorącą wodę <sup>Δ</sup> ..... <i>electricity, gas, steam and air conditioning supply</i>	147,1	98,7	100,2
dostawa wody; gospodarowanie ściekami i odpadami; rekultywacja <sup>Δ</sup> ..... <i>water supply; sewerage, waste management and remediation activities</i>	125,6	103,8	101,9
Budownictwo ..... <i>Construction</i>	435,9	99,4	102,2
Handel; naprawa pojazdów samochodowych <sup>Δ</sup> ..... <i>Trade; repair of motor vehicles<sup>Δ</sup></i>	1087,4	99,6	100,7
Transport i gospodarka magazynowa ..... <i>Transportation and storage</i>	467,5	96,9	99,5
Zakwaterowanie i gastronomia <sup>Δ</sup> ..... <i>Accommodation and catering<sup>Δ</sup></i>	114,9	103,4	101,6
Informacja i komunikacja ..... <i>Information and communication</i>	161,6	99,6	100,3
Działalność finansowa i ubezpieczeniowa ..... <i>Financial and insurance activities</i>	257,1	98,0	99,9
Obsługa rynku nieruchomości <sup>Δ</sup> ..... <i>Real estate activities</i>	113,1	100,9	102,1
Działalność profesjonalna, naukowa i techniczna ..... <i>Professional, scientific and technical activities</i>	210,3	103,0	98,5
Administrowanie i działalność wspierająca <sup>Δ</sup> ..... <i>Administrative and support service activities</i>	298,4	113,4	103,9
Administracja publiczna i obrona narodowa; obowiązkowe zabezpieczenia społeczne ..... <i>Public administration and defence; compulsory social security</i>	643,7	107,1	103,6
Edukacja ..... <i>Education</i>	1021,3	100,4	99,6
Opieka zdrowotna i pomoc społeczna ..... <i>Human health and social work activities</i>	627,6	101,4	100,5

<sup>a</sup> Bez podmiotów gospodarczych o liczbie pracujących do 9 osób – patrz uwaga na str. 8, pkt 3.

<sup>a</sup> Excluding economic entities employing up to 9 persons – see note on page 12, item 3.

**TABL.11. PRZECIĘTNE ZATRUDNIENIE WEDŁUG FORM FINANSOWANIA  
W II KWARTALE 2010 R.<sup>1</sup>**  
**AVERAGE PAID EMPLOYMENT BY FINANCING FORM IN II QUARTER OF 2010<sup>1</sup>**

WYSZCZEGÓLNIENIE SPECIFICATION  a – w tysiącach <i>in thousand</i> b – I kw. (q.) 2010=100	Ogółem <i>Total</i>	jednostki na rozrachunku <i>units on clearing</i>	jednostki sfery budżetowej <i>budgetary sphere</i> <i>units</i>
<b>O G Ó Ł E M ..... a</b>	<b>8100,9</b>	<b>6456,6</b>	<b>1644,3</b>
<b>T O T A L ..... b</b>	<b>100,9</b>	<b>100,8</b>	<b>101,3</b>
w tym: <i>of which:</i>			
SEKTOR PRZEDSIĘBIORSTW ..... a	5343,3	5343,3	–
ENTERPRISE SECTOR ..... b	100,9	100,9	–
Rolnictwo, leśnictwo, łowiectwo i rybactwo ..... a	73,6	73,3	0,3
Agriculture, forestry and fishing ..... b	104,0	104,1	80,0
Przemysł ..... a	2463,4	2441,1	22,3
Industry ..... b	100,9	100,9	101,8
górnictwo i wydobywanie ..... a	180,0	180,0	–
mining and quarrying ..... b	99,7	99,7	–
przetwórstwo przemysłowe ..... a	2010,7	2009,9	0,8
manufacturing ..... b	101,0	101,0	101,5
wytwarzanie i zaopatrywanie w energię elektryczną, gaz, parę wodną i gorącą wodę <sup>Δ</sup> ..... a	147,1	146,6	0,5
electricity, gas, steam and air conditioning supply ..... b	100,2	100,3	70,1
dostawa wody; gospodarowanie ściekami i odpadami; rekultywacja <sup>Δ</sup> ..... a	125,6	104,6	21,0
water supply; sewerage, waste management and remediation activities ..... b	101,9	101,7	102,9
Budownictwo ..... a	435,9	432,5	3,5
Construction ..... b	102,2	102,2	101,3
Handel; naprawa pojazdów samochodowych <sup>Δ</sup> ..... a	1087,4	1087,3	x
Trade; repair of motor vehicles <sup>Δ</sup> ..... b	100,7	100,7	x
Transport i gospodarka magazynowa ..... a	467,5	461,4	6,1
Transportation and storage ..... b	99,5	99,5	100,7
Zakwaterowanie i gastronomia <sup>Δ</sup> ..... a	114,9	106,7	8,3
Accommodation and catering <sup>Δ</sup> ..... b	101,6	101,7	100,5
Informacja i komunikacja ..... a	161,6	160,9	x
Information and communication ..... b	100,3	100,3	x
Działalność finansowa i ubezpieczeniowa ..... a	257,1	256,9	x
Financial and insurance activities ..... b	99,9	99,9	x
Obsługa rynku nieruchomości <sup>Δ</sup> ..... a	113,1	93,7	19,4
Real estate activities ..... b	102,1	102,2	101,6
Działalność profesjonalna, naukowa i techniczna ..... a	210,3	192,5	17,8
Professional, scientific and technical activities ..... b	98,5	98,7	96,7
Administrowanie i działalność wspierająca <sup>Δ</sup> ..... a	298,4	294,7	x
Administrative and support service activities ..... b	103,9	103,6	x
Administracja publiczna i obrona narodowa; obowiązkowe zabezpieczenia społeczne ..... a	643,7	69,1	574,7
Public administration and defence; compulsory social security ..... b	103,6	100,0	104,0
Edukacja ..... a	1021,3	206,7	814,6
Education ..... b	99,6	100,0	99,5
Opieka zdrowotna i pomoc społeczna ..... a	627,6	484,1	143,5
Human health and social work activities ..... b	100,5	100,3	101,1

<sup>1</sup> Bez podmiotów gospodarczych o liczbie pracujących do 9 osób – patrz uwaga na str. 8, pkt 3.

<sup>1</sup> Excluding economic entities employing up to 9 persons – see note on page 12, item 3.

**TABL.12. PRZECIĘTNE ZATRUDNIENIE WEDŁUG SEKCJI GOSPODARKI NARODOWEJ  
ORAZ FORM FINANSOWANIA W I PÓŁROCZU 2010 R.<sup>1</sup>**  
**AVERAGE PAID EMPLOYMENT BY SECTIONS OF NATIONAL ECONOMY AND BY FINANCING FORM  
IN 1st HALF OF 2010<sup>1</sup>**

WYSZCZEGÓLNIENIE SPECIFICATION  a – w tysiącach in thousand b – I półr. (1st half) 2009=100	Ogółem Total	jednostki na rozrachunku units on clearing	jednostki sfery budżetowej budgetary sphere units
<b>OGÓŁEM ..... a</b>	<b>8063,6</b>	<b>6429,9</b>	<b>1633,7</b>
<b>TOTAL ..... b</b>	<b>100,2</b>	<b>99,9</b>	<b>101,3</b>
w tym: of which:			
SEKTOR PRZEDSIĘBIORSTW ..... a	5319,4	5319,4	–
ENTERPRISE SECTOR ..... b	99,5	99,5	–
Rolnictwo, leśnictwo, łowiectwo i rybactwo ..... a	72,2	71,8	0,4
Agriculture, forestry and fishing ..... b	99,2	99,5	60,2
Przemysł ..... a	2452,4	2430,3	22,1
Industry ..... b	98,0	98,0	97,8
górnictwo i wydobywanie ..... a	180,3	180,3	–
mining and quarrying ..... b	100,0	100,0	–
przetwórstwo przemysłowe ..... a	2000,6	1999,8	0,8
manufacturing ..... b	97,4	97,4	92,6
wytwarzanie i zaopatrywanie w energię elektryczną, gaz, parę wodną i gorącą wodę <sup>Δ</sup> ..... a	147,0	146,4	0,6
electricity, gas, steam and air conditioning supply ..... b	98,3	98,4	79,6
dostawa wody; gospodarowanie ściekami i odpadami; rekultywacja <sup>Δ</sup> ..... a	124,5	103,7	20,7
water supply; sewerage, waste management and remediation activities ..... b	103,4	104,4	98,7
Budownictwo ..... a	431,2	427,7	3,4
Construction ..... b	98,9	99,7	48,2
Handel; naprawa pojazdów samochodowych <sup>Δ</sup> ..... a	1083,7	1083,6	x
Trade; repair of motor vehicles <sup>Δ</sup> ..... b	99,2	99,2	x
Transport i gospodarka magazynowa ..... a	468,5	462,5	6,1
Transportation and storage ..... b	97,2	99,0	40,1
Zakwaterowanie i gastronomia <sup>Δ</sup> ..... a	114,0	105,8	8,2
Accommodation and catering <sup>Δ</sup> ..... b	103,0	103,9	92,6
Informacja i komunikacja ..... a	161,4	160,7	x
Information and communication ..... b	100,0	100,4	x
Działalność finansowa i ubezpieczeniowa ..... a	257,2	257,0	x
Financial and insurance activities ..... b	98,5	98,5	x
Obsługa rynku nieruchomości <sup>Δ</sup> ..... a	112,0	92,7	19,2
Real estate activities ..... b	101,0	102,4	94,8
Działalność profesjonalna, naukowa i techniczna ..... a	211,9	193,8	18,1
Professional, scientific and technical activities ..... b	103,2	103,4	101,8
Administrowanie i działalność wspierająca <sup>Δ</sup> ..... a	292,9	289,5	x
Administrative and support service activities ..... b	111,0	111,3	x
Administracja publiczna i obrona narodowa; obowiązkowe zabezpieczenia społeczne ..... a	632,6	69,0	563,5
Public administration and defence; compulsory social security ..... b	106,8	117,4	105,6
Edukacja ..... a	1023,1	206,6	816,5
Education ..... b	100,6	102,1	100,2
Opieka zdrowotna i pomoc społeczna ..... a	626,1	483,3	142,7
Human health and social work activities ..... b	101,7	101,3	103,2

<sup>1</sup> Bez podmiotów gospodarczych o liczbie pracujących do 9 osób – patrz uwaga na str. 8, pkt 3.

<sup>1</sup> Excluding economic entities employing up to 9 persons – see note on page 12, item 3.

**TABL.13. CZAS PRZEPRACOWANY 1 ZATRUDNIONEGO<sup>a</sup> WEDŁUG SEKCJI GOSPODARKI NARODOWEJ W II KWARTALE 2010 R.**

*TIME WORKED PER 1 EMPLOYEE<sup>a</sup> BY SECTIONS OF NATIONAL ECONOMY IN II QUARTER OF 2010*

WYSZCZEGÓLNIENIE <i>SPECIFICATION</i>	Czas przepracowany w godzinach <i>Time worked in hours</i>	II kwartał <i>II quarter</i> 2009=100	I kwartał <i>I quarter</i> 2010=100
<b>OGÓŁEM</b> ..... <b>TOTAL</b>	<b>420</b>	<b>100,2</b>	<b>99,3</b>
w tym: of which:			
SEKTOR PRZEDSIĘBIORSTW ..... <i>ENTERPRISE SECTOR</i>	438	100,5	99,8
Przemysł ..... <i>Industry</i>	435	100,9	98,4
górnictwo i wydobywanie ..... <i>mining and quarrying</i>	416	100,7	98,1
przetwórstwo przemysłowe ..... <i>manufacturing</i>	438	101,4	98,9
wytwarzanie i zaopatrywanie w energię elektryczną, gaz, parę wodną i gorącą wodę <sup>Δ</sup> ..... <i>electricity, gas, steam and air conditioning supply</i>	422	97,5	95,3
dostawa wody; gospodarowanie ściekami i odpadami; rekultywacja <sup>Δ</sup> ..... <i>water supply; sewerage, waste management and remediation activities</i>	440	100,0	99,1
Budownictwo ..... <i>Construction</i>	453	101,3	108,6
Handel; naprawa pojazdów samochodowych <sup>Δ</sup> ..... <i>Trade; repair of motor vehicles<sup>Δ</sup></i>	435	99,3	98,9
Transport i gospodarka magazynowa ..... <i>Transportation and storage</i>	432	98,4	99,8
Zakwaterowanie i gastronomia <sup>Δ</sup> ..... <i>Accommodation and catering<sup>Δ</sup></i>	439	98,0	100,7
Informacja i komunikacja ..... <i>Information and communication</i>	435	98,6	98,6
Działalność finansowa i ubezpieczeniowa ..... <i>Financial and insurance activities</i>	425	104,2	96,4
Obsługa rynku nieruchomości <sup>Δ</sup> ..... <i>Real estate activities</i>	429	98,2	96,8
Administrowanie i działalność wspierająca <sup>Δ</sup> ..... <i>Administrative and support service activities</i>	449	103,0	100,9
Administracja publiczna i obrona narodowa; obowiązkowe zabezpieczenia społeczne ..... <i>Public administration and defence; compulsory social security</i>	425	99,3	97,3
Edukacja ..... <i>Education</i>	323	100,3	100,6
Opieka zdrowotna i pomoc społeczna ..... <i>Human health and social work activities</i>	420	99,5	98,6

<sup>a</sup> Bez podmiotów gospodarczych o liczbie pracujących do 9 osób – patrz uwaga na str. 8, pkt 3.

<sup>a</sup> Excluding economic entities employing up to 9 persons – see note on page 12, item 3.

**TABL.14. PRZECIĘTNE MIESIĘCZNE WYNAGRODZENIE BRUTTO  
WEDŁUG SEKCJI GOSPODARKI NARODOWEJ W II KWARTALE 2010 R.  
AVERAGE MONTHLY GROSS WAGES AND SALARIES BY SECTIONS OF NATIONAL ECONOMY  
IN II QUARTER OF 2010**

WYSZCZEGÓLNIENIE <i>SPECIFICATION</i>	Ogółem w zł <i>Total in zł</i>	II kwartał <i>II quarter</i> 2009=100	I kwartał <i>I quarter</i> 2010=100
<b>OGÓŁEM .....</b> <b>TOTAL</b>	<b>3197,85</b>	<b>103,8</b>	<b>96,4</b>
w tym: <i>of which:</i>			
SEKTOR PRZEDSIĘBIORSTW .....	3402,05	103,8	101,8
ENTERPRISE SECTOR			
Rolnictwo, leśnictwo, łowiectwo i rybactwo .....	3307,53	112,9	109,3
Agriculture, forestry and fishing			
Przemysł .....	3399,35	104,5	100,9
Industry			
górnictwo i wydobywanie .....	5382,49	101,5	100,8
mining and quarrying			
przetwórstwo przemysłowe .....	3124,00	105,2	102,1
manufacturing			
wytwarzanie i zaopatrywanie w energię elektryczną, gaz, parę wodną i gorącą wodę <sup>Δ</sup> .....	4875,77	102,1	93,3
electricity, gas, steam and air conditioning supply			
dostawa wody; gospodarowanie ściekami i odpadami; rekultywacja <sup>Δ</sup> .....	3235,19	105,4	98,8
water supply; sewerage, waste management and remediation activities			
Budownictwo .....	3543,42	103,6	106,1
Construction			
Handel; naprawa pojazdów samochodowych <sup>Δ</sup> .....	3170,84	103,7	103,0
Trade; repair of motor vehicles <sup>Δ</sup>			
Transport i gospodarka magazynowa .....	3207,42	102,0	101,7
Transportation and storage			
Zakwaterowanie i gastronomia <sup>Δ</sup> .....	2371,46	103,2	97,6
Accommodation and catering <sup>Δ</sup>			
Informacja i komunikacja .....	6040,20	103,2	95,1
Information and communication			
Działalność finansowa i ubezpieczeniowa .....	5760,03	105,0	100,4
Financial and insurance activities			
Obsługa rynku nieruchomości <sup>Δ</sup> .....	3494,28	103,7	99,0
Real estate activities			
Działalność profesjonalna, naukowa i techniczna .....	5202,12	105,1	104,1
Professional, scientific and technical activities			
Administrowanie i działalność wspierająca <sup>Δ</sup> .....	2170,83	107,3	101,7
Administrative and support service activities			
Administracja publiczna i obrona narodowa; obowiązkowe zabezpieczenia społeczne .....	3787,97	100,2	80,2
Public administration and defence; compulsory social security			
Edukacja .....	3052,89	103,2	77,8
Education			
Opieka zdrowotna i pomoc społeczna .....	3109,26	103,3	95,7
Human health and social work activities			

**TABL.15. PRZECIĘTNE MIESIĘCZNE WYNAGRODZENIE BRUTTO  
WEDŁUG FORM FINANSOWANIA W II KWARTALE 2010 R.  
AVERAGE MONTHLY GROSS WAGES AND SALARIES BY FINANCING FORM IN II QUARTER OF 2010**

WYSZCZEGÓLNIENIE SPECIFICATION  a – w złotych in złoty b – I kw. (q.) 2010=100		Ogółem Total	jednostki na rozrachunku units on clearing	jednostki sfery budżetowej budgetary sphere units
<b>O G Ó Ł E M .....</b>	<b>a</b>	<b>3197,85</b>	<b>3502,67</b>	<b>3183,02</b>
<b>T O T A L .....</b>	<b>b</b>	<b>96,4</b>	<b>100,6</b>	<b>78,6</b>
w tym: of which:				
SEKTOR PRZEDSIĘBIORSTW .....	a	3402,05	3402,05	–
ENTERPRISE SECTOR .....	b	101,8	101,8	–
Rolnictwo, leśnictwo, łowiectwo i rybactwo .....	a	3307,53	3303,98	4059,81
Agriculture, forestry and fishing .....	b	109,3	109,3	104,5
Przemysł .....	a	3399,35	3406,61	2603,76
Industry .....	b	100,9	101,1	80,9
górnictwo i wydobywanie .....	a	5382,49	5382,49	–
mining and quarrying .....	b	100,8	100,8	–
przetwórstwo przemysłowe .....	a	3124,00	3124,02	3086,85
manufacturing .....	b	102,1	102,1	95,9
wytwarzanie i zaopatrywanie w energię elektryczną, gaz, parę wodną i gorącą wodę <sup>Δ</sup> .....	a	4875,77	4883,42	2615,86
electricity, gas, steam and air conditioning supply .....	b	93,3	93,3	82,7
dostawa wody; gospodarowanie ściekami i odpadami; rekultywacja <sup>Δ</sup> .....	a	3235,19	3365,72	2585,28
water supply; sewerage, waste management and remediation activities .....	b	98,8	102,4	80,3
Budownictwo .....	a	3543,42	3545,73	3254,80
Construction .....	b	106,1	106,3	84,1
Handel; naprawa pojazdów samochodowych <sup>Δ</sup> .....	a	3170,84	3170,90	x
Trade; repair of motor vehicles <sup>Δ</sup> .....	b	103,0	103,0	x
Transport i gospodarka magazynowa .....	a	3207,42	3206,31	3291,53
Transportation and storage .....	b	101,7	102,0	79,8
Zakwaterowanie i gastronomia <sup>Δ</sup> .....	a	2371,46	2364,28	2464,18
Accommodation and catering <sup>Δ</sup> .....	b	97,6	99,5	79,5
Informacja i komunikacja .....	a	6040,20	6048,92	x
Information and communication .....	b	95,1	95,1	x
Działalność finansowa i ubezpieczeniowa .....	a	5760,03	5761,24	x
Financial and insurance activities .....	b	100,4	100,4	x
Obsługa rynku nieruchomości <sup>Δ</sup> .....	a	3494,28	3579,44	3082,69
Real estate activities .....	b	99,0	103,0	81,3
Działalność profesjonalna, naukowa i techniczna .....	a	5202,12	5388,50	3182,30
Professional, scientific and technical activities .....	b	104,1	105,7	81,5
Administrowanie i działalność wspierająca <sup>Δ</sup> .....	a	2170,83	2164,42	x
Administrative and support service activities .....	b	101,7	102,1	x
Administracja publiczna i obrona narodowa; obowiązkowe zabezpieczenia społeczne .....	a	3787,97	3570,52	3814,10
Public administration and defence; compulsory social security .....	b	80,2	85,1	79,6
Edukacja .....	a	3052,89	3672,91	2895,60
Education .....	b	77,8	81,4	76,7
Opieka zdrowotna i pomoc społeczna .....	a	3109,26	3279,10	2536,46
Human health and social work activities .....	b	95,7	100,3	79,9

**TABL.16. WSKAŹNIK WYNAGRODZENIA REALNEGO BRUTTO**  
**WEDŁUG FORM FINANSOWANIA W II KWARTALE 2010 R.**  
**AVERAGE MONTHLY GROSS REAL WAGES AND SALARIES BY FINANCING FORM IN II QUARTER OF 2010**

WYSZCZEGÓLNIENIE SPECIFICATION  a – II kw. (q.) 2009=100 b – I kw. (q.) 2010=100	Ogółem Total	jednostki na rozrachunku units on clearing	jednostki sfery budżetowej budgetary sphere units
<b>O G Ó Ł E M ..... a</b>	<b>101,5</b>	<b>101,5</b>	<b>99,9</b>
<b>T O T A L ..... b</b>	<b>95,4</b>	<b>99,6</b>	<b>77,8</b>
w tym: of which:			
SEKTOR PRZEDSIĘBIORSTW ..... a	101,5	101,5	–
ENTERPRISE SECTOR ..... b	100,8	100,8	–
Rolnictwo, leśnictwo, łowiectwo i rybactwo ..... a	110,4	110,2	137,4
Agriculture, forestry and fishing ..... b	108,2	108,2	103,5
Przemysł ..... a	102,2	102,2	102,7
Industry ..... b	99,9	100,1	80,1
górnictwo i wydobywanie ..... a	99,2	99,2	–
mining and quarrying ..... b	99,8	99,8	–
przetwórstwo przemysłowe ..... a	102,8	102,8	121,3
manufacturing ..... b	101,1	101,1	95,0
wytwarzanie i zaopatrywanie w energię elektryczną, gaz, parę wodną i gorącą wodę <sup>Δ</sup> ..... a	99,8	99,7	100,6
electricity, gas, steam and air conditioning supply ..... b	92,4	92,4	81,9
dostawa wody; gospodarowanie ściekami i odpadami; rekultywacja <sup>Δ</sup> ..... a	103,0	102,8	102,1
water supply; sewerage, waste management and remediation activities ..... b	97,8	101,4	79,5
Budownictwo ..... a	101,3	101,2	100,4
Construction ..... b	105,0	105,2	83,3
Handel; naprawa pojazdów samochodowych <sup>Δ</sup> ..... a	101,4	101,4	x
Trade; repair of motor vehicles <sup>Δ</sup> ..... b	102,0	102,0	x
Transport i gospodarka magazynowa ..... a	99,7	99,8	99,3
Transportation and storage ..... b	100,7	101,0	79,0
Zakwaterowanie i gastronomia <sup>Δ</sup> ..... a	100,9	101,1	99,6
Accommodation and catering <sup>Δ</sup> ..... b	96,6	98,5	78,7
Informacja i komunikacja ..... a	100,9	100,7	x
Information and communication ..... b	94,2	94,2	x
Działalność finansowa i ubezpieczeniowa ..... a	102,6	102,6	x
Financial and insurance activities ..... b	99,4	99,4	x
Obsługa rynku nieruchomości <sup>Δ</sup> ..... a	101,4	102,1	97,2
Real estate activities ..... b	98,0	102,0	80,5
Działalność profesjonalna, naukowa i techniczna ..... a	102,7	102,7	102,2
Professional, scientific and technical activities ..... b	103,1	104,7	80,7
Administrowanie i działalność wspierająca <sup>Δ</sup> ..... a	104,9	105,0	x
Administrative and support service activities ..... b	100,7	101,1	x
Administracja publiczna i obrona narodowa; obowiązkowe zabezpieczenia społeczne ..... a	97,9	93,5	98,4
Public administration and defence; compulsory social security ..... b	79,4	84,3	78,8
Edukacja ..... a	100,9	103,2	100,1
Education ..... b	77,0	80,6	75,9
Opieka zdrowotna i pomoc społeczna ..... a	101,0	100,9	102,2
Human health and social work activities ..... b	94,8	99,3	79,1

**TABL.17. PRZECIĘTNE MIESIĘCZNE WYNAGRODZENIE BRUTTO WEDŁUG SEKCJI  
GOSPODARKI NARODOWEJ ORAZ FORM FINANSOWANIA W I PÓŁROCZU 2010 R.  
AVERAGE MONTHLY GROSS WAGES AND SALARIES BY SECTIONS OF NATIONAL ECONOMY AND BY  
FINANCING FORM IN 1st HALF OF 2010**

WYSZCZEGÓLNIENIE SPECIFICATION  a – w złotych in zloty b – I półr. (1st half) 2009=100	Ogółem Total	jednostki na rozrachunku units on clearing	jednostki sfery budżetowej budgetary sphere units
<b>OGÓŁEM ..... a</b>	<b>3256,28</b>	<b>3492,90</b>	<b>3614,69</b>
<b>TOTAL ..... b</b>	<b>103,9</b>	<b>103,1</b>	<b>105,9</b>
w tym: of which:			
SEKTOR PRZEDSIĘBIORSTW ..... a	3371,61	3371,61	–
ENTERPRISE SECTOR ..... b	103,3	103,3	–
Rolnictwo, leśnictwo, łowiectwo i rybactwo ..... a	3170,05	3165,76	3963,70
Agriculture, forestry and fishing ..... b	107,0	106,9	124,8
Przemysł ..... a	3384,57	3388,90	2907,90
Industry ..... b	104,6	104,6	106,2
górnictwo i wydobywanie ..... a	5360,15	5360,15	–
mining and quarrying ..... b	100,1	100,1	–
przetwórstwo przemysłowe ..... a	3092,14	3092,12	3152,19
manufacturing ..... b	105,0	105,0	115,2
wytwarzanie i zaopatrywanie w energię elektryczną, gaz, parę wodną i gorącą wodę <sup>Δ</sup> ..... a	5050,58	5059,27	2937,98
electricity, gas, steam and air conditioning supply ..... b	105,5	105,5	105,8
dostawa wody; gospodarowanie ściekami i odpadami; rekultywacja <sup>Δ</sup> ..... a	3255,28	3326,66	2897,76
water supply; sewerage, waste management and remediation activities ..... b	105,9	105,7	105,9
Budownictwo ..... a	3442,21	3441,27	3560,27
Construction ..... b	102,2	102,3	100,2
Handel; naprawa pojazdów samochodowych <sup>Δ</sup> ..... a	3124,92	3124,95	x
Trade; repair of motor vehicles <sup>Δ</sup> ..... b	102,6	102,6	x
Transport i gospodarka magazynowa ..... a	3181,05	3174,15	3706,41
Transportation and storage ..... b	101,9	102,1	105,2
Zakwaterowanie i gastronomia <sup>Δ</sup> ..... a	2399,86	2370,25	2780,33
Accommodation and catering <sup>Δ</sup> ..... b	103,6	103,3	107,6
Informacja i komunikacja ..... a	6196,33	6203,64	x
Information and communication ..... b	103,2	103,1	x
Działalność finansowa i ubezpieczeniowa ..... a	5748,26	5749,31	x
Financial and insurance activities ..... b	101,1	101,1	x
Obsługa rynku nieruchomości <sup>Δ</sup> ..... a	3511,61	3527,56	3434,74
Real estate activities ..... b	104,0	104,2	103,1
Działalność profesjonalna, naukowa i techniczna ..... a	5097,71	5241,95	3550,28
Professional, scientific and technical activities ..... b	102,2	101,9	106,1
Administrowanie i działalność wspierająca <sup>Δ</sup> ..... a	2152,61	2142,71	x
Administrative and support service activities ..... b	105,5	105,7	x
Administracja publiczna i obrona narodowa; obowiązkowe zabezpieczenia społeczne ..... a	4247,23	3883,74	4291,77
Public administration and defence; compulsory social security ..... b	102,8	99,7	103,2
Edukacja ..... a	3488,99	4091,61	3336,47
Education ..... b	106,9	103,7	107,8
Opieka zdrowotna i pomoc społeczna ..... a	3178,68	3274,87	2852,98
Human health and social work activities ..... b	103,1	102,5	105,8



**TABL.18. WSKAŹNIK WYNAGRODZENIA REALNEGO BRUTTO  
WEDŁUG FORM FINANSOWANIA W I PÓŁROCZU 2010 R.**  
*AVERAGE MONTHLY GROSS REAL WAGES AND SALARIES BY FINANCING FORM IN 1st HALF OF 2010*

WYSZCZEGÓLNIENIE <i>SPECIFICATION</i>	Ogółem <i>Total</i>	jednostki na rozrachunku <i>units on clearing</i>	jednostki sfery budżetowej <i>budgetary sphere</i> <i>units</i>
I półr. (1st half) 2009=100			
<b>O G Ó Ł E M</b> ..... <b>TOTAL</b>	<b>101,2</b>	<b>100,4</b>	<b>103,1</b>
w tym: of which:			
SEKTOR PRZEDSIĘBIORSTW ..... <i>ENTERPRISE SECTOR</i>	100,6	100,6	–
Rolnictwo, leśnictwo, łowiectwo i rybactwo ..... <i>Agriculture, forestry and fishing</i>	104,2	104,1	121,5
Przemysł ..... <i>Industry</i>	101,9	101,9	103,4
górnictwo i wydobywanie ..... <i>mining and quarrying</i>	97,5	97,5	–
przetwórstwo przemysłowe ..... <i>manufacturing</i>	102,2	102,2	112,2
wytwarzanie i zaopatrywanie w energię elektryczną, gaz, parę wodną i gorącą wodę <sup>Δ</sup> ..... <i>electricity, gas, steam and air conditioning supply</i>	102,7	102,7	103,0
dostawa wody; gospodarowanie ściekami i odpadami; rekultywacja <sup>Δ</sup> ..... <i>water supply; sewerage, waste management and remediation</i> <i>activities</i>	103,1	102,9	103,1
Budownictwo ..... <i>Construction</i>	99,5	99,6	97,6
Handel; naprawa pojazdów samochodowych <sup>Δ</sup> ..... <i>Trade; repair of motor vehicles<sup>Δ</sup></i>	99,9	99,9	x
Transport i gospodarka magazynowa ..... <i>Transportation and storage</i>	99,2	99,4	102,4
Zakwaterowanie i gastronomia <sup>Δ</sup> ..... <i>Accommodation and catering<sup>Δ</sup></i>	100,9	100,6	104,8
Informacja i komunikacja ..... <i>Information and communication</i>	100,5	100,4	x
Działalność finansowa i ubezpieczeniowa ..... <i>Financial and insurance activities</i>	98,4	98,4	x
Obsługa rynku nieruchomości <sup>Δ</sup> ..... <i>Real estate activities</i>	101,3	101,5	100,4
Działalność profesjonalna, naukowa i techniczna ..... <i>Professional, scientific and technical activities</i>	99,5	99,2	103,3
Administrowanie i działalność wspierająca <sup>Δ</sup> ..... <i>Administrative and support service activities</i>	102,7	102,9	x
Administracja publiczna i obrona narodowa; obowiązkowe zabezpieczenia społeczne ..... <i>Public administration and defence; compulsory social security</i>	100,1	97,1	100,5
Edukacja ..... <i>Education</i>	104,1	101,0	105,0
Opieka zdrowotna i pomoc społeczna ..... <i>Human health and social work activities</i>	100,4	99,8	103,0

**TABL.19. PRZECIĘTNE MIESIĘCZNE WYNAGRODZENIE BRUTTO BEZ WYPŁAT NAGRÓD ROCZNYCH <sup>a</sup> WEDŁUG SEKCJI GOSPODARKI NARODOWEJ W II KWARTALE 2010 R.**  
**AVERAGE MONTHLY GROSS WAGES AND SALARIES EXCLUDING ANNUAL BONUSES<sup>a</sup> BY SECTIONS OF NATIONAL ECONOMY IN II QUARTER OF 2010**

WYSZCZEGÓLNIENIE SPECIFICATION	Ogółem w zł Total in zł	II kwartał II quarter 2009=100	I kwartał I quarter 2010=100
<b>OGÓŁEM .....</b> <b>TOTAL</b>	<b>3192,45</b>	<b>103,7</b>	<b>101,2</b>
w tym: of which:			
SEKTOR PRZEDSIĘBIORSTW .....	3394,58	103,8	101,6
ENTERPRISE SECTOR			
Rolnictwo, leśnictwo, łowiectwo i rybactwo .....	3305,45	112,8	109,4
Agriculture, forestry and fishing			
Przemysł .....	3385,30	104,5	100,7
Industry			
górnictwo i wydobywanie .....	5382,36	101,6	100,8
mining and quarrying			
przetwórstwo przemysłowe .....	3119,38	105,4	102,0
manufacturing			
wytwarzanie i zaopatrywanie w energię elektryczną, gaz, parę wodną i gorącą wodę <sup>Δ</sup> .....	4735,34	100,0	90,7
electricity, gas, steam and air conditioning supply			
dostawa wody; gospodarowanie ściekami i odpadami; rekultywacja <sup>Δ</sup> .....	3198,37	105,2	101,0
water supply; sewerage, waste management and remediation activities			
Budownictwo .....	3542,29	103,6	106,3
Construction			
Handel; naprawa pojazdów samochodowych <sup>Δ</sup> .....	3170,06	103,7	103,0
Trade; repair of motor vehicles <sup>Δ</sup>			
Transport i gospodarka magazynowa .....	3202,97	102,0	102,0
Transportation and storage			
Zakwaterowanie i gastronomia <sup>Δ</sup> .....	2368,43	103,3	99,5
Accommodation and catering <sup>Δ</sup>			
Informacja i komunikacja .....	6037,09	103,3	95,1
Information and communication			
Działalność finansowa i ubezpieczeniowa .....	5746,52	105,0	100,3
Financial and insurance activities			
Obsługa rynku nieruchomości <sup>Δ</sup> .....	3483,24	104,1	103,0
Real estate activities			
Działalność profesjonalna, naukowa i techniczna .....	5199,28	105,1	105,7
Professional, scientific and technical activities			
Administrowanie i działalność wspierająca <sup>Δ</sup> .....	2168,48	107,2	102,0
Administrative and support service activities			
Administracja publiczna i obrona narodowa; obowiązkowe zabezpieczenia społeczne .....	3782,36	100,1	101,1
Public administration and defence; compulsory social security			
Edukacja .....	3050,22	103,1	94,3
Education			
Opieka zdrowotna i pomoc społeczna .....	3107,79	103,3	100,9
Human health and social work activities			

<sup>a</sup> Z tytułu udziału w zysku do podziału i w nadwyżce bilansowej w spółdzielniach oraz dodatkowe wynagrodzenia roczne dla pracowników jednostek sfery budżetowej.

<sup>a</sup> From profit and balance surplus in co-operatives as well as annual extra wages and salaries for employees of budgetary sphere entities.

**TABL.20. PRZECIĘTNE MIESIĘCZNE WYNAGRODZENIE BRUTTO BEZ WYPŁAT NAGRÓD ROCZNYCH<sup>1</sup> WEDŁUG FORM FINANSOWANIA W II KWARTALE 2010 R.**  
**AVERAGE MONTHLY GROSS WAGES AND SALARIES EXCLUDING ANNUAL BONUSES<sup>1</sup> BY FINANCING FORM IN II QUARTER OF 2010**

WYSZCZEGÓLNIENIE SPECIFICATION  a – w złotych in złoty b – I kw. (q.) 2010=100	Ogółem Total	jednostki na rozrachunku units on clearing	jednostki sfery budżetowej budgetary sphere units
<b>O G Ó Ł E M ..... a</b>	<b>3192,45</b>	<b>3495,80</b>	<b>3178,13</b>
<b>T O T A L ..... b</b>	<b>101,2</b>	<b>100,4</b>	<b>101,7</b>
w tym: of which:			
SEKTOR PRZEDSIĘBIORSTW ..... a	3394,58	3394,58	–
ENTERPRISE SECTOR ..... b	101,6	101,6	–
Rolnictwo, leśnictwo, łowiectwo i rybactwo ..... a	3305,45	3302,47	3938,45
Agriculture, forestry and fishing ..... b	109,4	109,3	120,6
Przemysł ..... a	3385,30	3392,73	2571,19
Industry ..... b	100,7	100,7	99,9
górnictwo i wydobywanie ..... a	5382,36	5382,36	–
mining and quarrying ..... b	100,8	100,8	–
przetwórstwo przemysłowe ..... a	3119,38	3119,40	3082,30
manufacturing ..... b	102,0	102,0	123,4
wytwarzanie i zaopatrywanie w energię elektryczną, gaz, parę wodną i gorącą wodę <sup>Δ</sup> ..... a	4735,34	4742,60	2591,33
electricity, gas, steam and air conditioning supply ..... b	90,7	90,6	101,9
dostawa wody; gospodarowanie ściekami i odpadami; rekultywacja <sup>Δ</sup> ..... a	3198,37	3328,30	2551,48
water supply; sewerage, waste management and remediation activities ..... b	101,0	101,4	98,9
Budownictwo ..... a	3542,29	3544,65	3247,14
Construction ..... b	106,3	106,3	109,6
Handel; naprawa pojazdów samochodowych <sup>Δ</sup> ..... a	3170,06	3170,12	x
Trade; repair of motor vehicles <sup>Δ</sup> ..... b	103,0	103,0	x
Transport i gospodarka magazynowa ..... a	3202,97	3201,80	3291,53
Transportation and storage ..... b	102,0	102,0	103,1
Zakwaterowanie i gastronomia <sup>Δ</sup> ..... a	2368,43	2361,91	2452,63
Accommodation and catering <sup>Δ</sup> ..... b	99,5	99,4	101,3
Informacja i komunikacja ..... a	6037,09	6045,86	x
Information and communication ..... b	95,1	95,1	x
Działalność finansowa i ubezpieczeniowa ..... a	5746,52	5747,72	x
Financial and insurance activities ..... b	100,3	100,3	x
Obsługa rynku nieruchomości <sup>Δ</sup> ..... a	3483,24	3570,48	3061,58
Real estate activities ..... b	103,0	102,8	104,4
Działalność profesjonalna, naukowa i techniczna ..... a	5199,28	5385,40	3182,30
Professional, scientific and technical activities ..... b	105,7	105,7	105,7
Administrowanie i działalność wspierająca <sup>Δ</sup> ..... a	2168,48	2162,96	x
Administrative and support service activities ..... b	102,0	102,0	x
Administracja publiczna i obrona narodowa; obowiązkowe zabezpieczenia społeczne ..... a	3782,36	3566,54	3808,30
Public administration and defence; compulsory social security ..... b	101,1	85,0	103,3
Edukacja ..... a	3050,22	3672,69	2892,30
Education ..... b	94,3	81,4	99,3
Opieka zdrowotna i pomoc społeczna ..... a	3107,79	3278,02	2533,70
Human health and social work activities ..... b	100,9	100,2	104,3

<sup>1</sup> Z tytułu udziału w zysku do podziału i w nadwyżce bilansowej w spółdzielniach oraz dodatkowe wynagrodzenia roczne dla pracowników jednostek sfery budżetowej.

<sup>1</sup> From profit and balance surplus in co-operatives as well as annual extra wages and salaries for employees of budgetary sphere entities.

**TABL.21. PRZECIĘTNE MIESIĘCZNE WYNAGRODZENIE BRUTTO BEZ WYPŁAT NAGRÓD ROCZNYCH<sup>1</sup> WEDŁUG SEKCJI GOSPODARKI NARODOWEJ ORAZ FORM FINANSOWANIA W I PÓŁROCZU 2010 R.**  
**AVERAGE MONTHLY GROSS WAGES AND SALARIES EXCLUDING ANNUAL BONUSES<sup>1</sup> BY SECTIONS OF NATIONAL ECONOMY AND BY FINANCING FORM IN 1st HALF OF 2010**

WYSZCZEGÓLNIENIE SPECIFICATION  a – w złotych in zloty b – I półr. (1st half) 2009=100	Ogółem Total	jednostki na rozrachunku units on clearing	jednostki sfery budżetowej budgetary sphere units
<b>O G Ó Ł E M .....</b> a	<b>3173,66</b>	<b>3488,93</b>	<b>3151,16</b>
<b>TOTAL .....</b> b	<b>103,8</b>	<b>103,1</b>	<b>105,6</b>
w tym: of which:			
SEKTOR PRZEDSIĘBIORSTW .....	3367,37	3367,37	–
ENTERPRISE SECTOR .....	103,3	103,3	–
Rolnictwo, leśnictwo, łowiectwo i rybactwo .....	3166,55	3164,40	3565,03
Agriculture, forestry and fishing .....	107,0	106,9	125,4
Przemysł .....	3374,01	3381,30	2572,86
Industry .....	104,6	104,6	106,2
górnictwo i wydobywanie .....	5359,79	5359,79	–
mining and quarrying .....	100,1	100,1	–
przetwórstwo przemysłowe .....	3089,05	3089,17	2792,06
manufacturing .....	105,1	105,1	117,0
wytwarzanie i zaopatrywanie w energię elektryczną, gaz, parę wodną i gorącą wodę <sup>Δ</sup> .....	4978,45	4988,38	2562,93
electricity, gas, steam and air conditioning supply .....	104,6	104,5	105,8
dostawa wody; gospodarowanie ściekami i odpadami; rekultywacja <sup>Δ</sup> .....	3182,83	3306,20	2564,84
water supply; sewerage, waste management and remediation activities .....	105,8	105,5	105,8
Budownictwo .....	3437,73	3440,39	3105,51
Construction .....	102,3	102,3	99,8
Handel; naprawa pojazdów samochodowych <sup>Δ</sup> .....	3124,28	3124,32	x
Trade; repair of motor vehicles <sup>Δ</sup> .....	102,6	102,6	x
Transport i gospodarka magazynowa .....	3171,67	3170,72	3243,48
Transportation and storage .....	102,2	102,1	104,7
Zakwaterowanie i gastronomia <sup>Δ</sup> .....	2373,93	2369,06	2436,50
Accommodation and catering <sup>Δ</sup> .....	103,6	103,4	107,0
Informacja i komunikacja .....	6192,34	6202,07	x
Information and communication .....	103,3	103,1	x
Działalność finansowa i ubezpieczeniowa .....	5738,67	5740,08	x
Financial and insurance activities .....	101,4	101,4	x
Obsługa rynku nieruchomości <sup>Δ</sup> .....	3432,45	3522,76	2997,24
Real estate activities .....	104,1	104,2	102,4
Działalność profesjonalna, naukowa i techniczna .....	5057,41	5239,77	3101,09
Professional, scientific and technical activities .....	102,2	101,9	105,6
Administrowanie i działalność wspierająca <sup>Δ</sup> .....	2147,40	2141,93	x
Administrative and support service activities .....	105,6	105,6	x
Administracja publiczna i obrona narodowa; obowiązkowe zabezpieczenia społeczne .....	3762,98	3881,75	3748,43
Public administration and defence; compulsory social security .....	102,6	99,7	102,9
Edukacja .....	3142,71	4091,47	2902,57
Education .....	106,7	103,7	107,6
Opieka zdrowotna i pomoc społeczna .....	3093,71	3274,32	2482,14
Human health and social work activities .....	102,9	102,5	105,2

<sup>1</sup> Z tytułu udziału w zysku do podziału i w nadwyżce bilansowej w spółdzielniach oraz dodatkowe wynagrodzenia roczne dla pracowników jednostek sfery budżetowej.

**TABL.22. PRZECIĘTNE MIESIĘCZNE WYNAGRODZENIE W GOSPODARCE NARODOWEJ  
WEDŁUG REGIONÓW I WOJEWÓDZTW W II KWARTALE 2010 R.<sup>a</sup>**  
*AVERAGE MONTHLY WAGES AND SALARIES IN NATIONAL ECONOMY BY REGIONS AND VOIVODSHIPS  
IN II QUARTER OF 2010<sup>a</sup>*

REGIONY REGIONS WOJEWÓDZTWA VOIVODSHIPS	Przeciętne miesięczne wynagrodzenia brutto w zł <i>Average monthly gross wages and salaries in zł</i>	
	ogółem <i>total</i>	w tym bez wypłat nagród rocznych <sup>b</sup> <i>of which excluding annual bonuses<sup>b</sup></i>
<b>Region Centralny .....</b>	<b>4101,36</b>	<b>4088,54</b>
Łódzkie .....	2993,09	2989,54
Mazowieckie .....	4410,17	4394,78
<b>Region Południowy .....</b>	<b>3352,37</b>	<b>3344,87</b>
Małopolskie .....	3200,28	3187,13
Śląskie .....	3446,68	3442,69
<b>Region Wschodni .....</b>	<b>2923,38</b>	<b>2918,10</b>
Lubelskie .....	2945,22	2939,72
Podkarpackie .....	2834,47	2832,65
Podlaskie .....	2981,48	2976,63
Świętokrzyskie .....	2998,66	2986,98
<b>Region Północno-zachodni .....</b>	<b>3122,79</b>	<b>3120,28</b>
Lubuskie .....	2989,10	2985,67
Wielkopolskie .....	3161,14	3158,82
Zachodniopomorskie .....	3099,76	3097,28
<b>Region Południowo-zachodni .....</b>	<b>3412,23</b>	<b>3410,41</b>
Dolnośląskie .....	3485,89	3484,05
Opolskie .....	3127,68	3125,92
<b>Region Północny .....</b>	<b>3086,42</b>	<b>3083,88</b>
Kujawsko-pomorskie .....	2904,96	2902,66
Pomorskie .....	3382,99	3381,06
Warmińsko-mazurskie .....	2825,99	2821,89

<sup>a</sup> Bez Poczty Polskiej S.A. oraz operatorów telekomunikacyjnych sieci publicznej <sup>b</sup> Z tytułu udziału w zysku do podziału i w nadwyżce bilansowej w spółdzielniach oraz dodatkowe wynagrodzenia roczne dla pracowników jednostek sfery budżetowej.

<sup>a</sup> Without Polish Post Joint-Stock Company and operators of the public telecommunication network. <sup>b</sup> From profit and balance surplus in co-operatives as well as annual extra wages and salaries for employees of budgetary sphere entities.

**TABL.23. PRZECIĘTNE MIESIĘCZNE WYNAGRODZENIE W GOSPODARCE NARODOWEJ  
WEDŁUG REGIONÓW I WOJEWÓDZTW W I PÓŁROCZU 2010 R.<sup>a</sup>**  
**AVERAGE MONTHLY WAGES AND SALARIES IN NATIONAL ECONOMY BY REGIONS AND VOIVODSHIPS  
IN 1st HALF OF 2010<sup>a</sup>**

REGIONY REGIONS WOJEWÓDZTWA VOIVODSHIPS	Przeciętne miesięczne wynagrodzenia brutto w zł <i>Average monthly gross wages and salaries in zł</i>	
	ogółem <i>total</i>	w tym bez wypłat nagród rocznych <sup>b</sup> <i>of which excluding annual bonuses<sup>b</sup></i>
<b>Region Centralny .....</b>	<b>4170,60</b>	<b>4082,27</b>
Łódzkie .....	3094,99	2996,18
Mazowieckie .....	4468,36	4382,92
<b>Region Południowy .....</b>	<b>3445,36</b>	<b>3356,67</b>
Małopolskie .....	3279,73	3179,14
Śląskie .....	3547,67	3466,35
<b>Region Wschodni .....</b>	<b>3040,56</b>	<b>2913,96</b>
Lubelskie .....	3080,64	2947,67
Podkarpackie .....	2944,01	2829,78
Podlaskie .....	3116,50	2976,20
Świętokrzyskie .....	3082,57	2956,21
<b>Region Północno-zachodni .....</b>	<b>3190,69</b>	<b>3093,37</b>
Lubuskie .....	3035,00	2916,44
Wielkopolskie .....	3213,02	3131,50
Zachodniopomorskie .....	3228,35	3099,28
<b>Region Południowo-zachodni .....</b>	<b>3428,58</b>	<b>3332,74</b>
Dolnośląskie .....	3483,93	3395,31
Opolskie .....	3214,33	3090,55
<b>Region Północny .....</b>	<b>3193,55</b>	<b>3082,53</b>
Kujawsko-pomorskie .....	3001,82	2894,98
Pomorskie .....	3488,29	3383,38
Warmińsko-mazurskie .....	2951,81	2822,55

<sup>a</sup> Bez Poczty Polskiej S.A. oraz operatorów telekomunikacyjnych sieci publicznej <sup>b</sup> Z tytułu udziału w zysku do podziału i w nadwyżce bilansowej w spółdzielniach oraz dodatkowe wynagrodzenia roczne dla pracowników jednostek sfery budżetowej.

<sup>a</sup> Without Polish Post Joint-Stock Company and operators of the public telecommunication network. <sup>b</sup> From profit and balance surplus in co-operatives as well as annual extra wages and salaries for employees of budgetary sphere entities.

**TABL.24. WYNAGRODZENIA WEDŁUG SEKCJI GOSPODARKI NARODOWEJ  
W II KWARTALE 2010 R.  
WAGES AND SALARIES BY SECTIONS OF NATIONAL ECONOMY IN II QUARTER OF 2010**

WYSZCZEGÓLNIENIE SPECIFICATION  a – w mln złotych <i>in mln złoty</i> b – I kw. ( q.) 2010=100	Wynagrodzenia brutto <i>Gross wages and salaries</i>	
	ogółem <i>total</i>	w tym bez wypłat nagród rocznych <sup>1</sup> <i>of which excluding annual bonuses <sup>1</sup></i>
<b>OGÓŁEM .....</b> a	<b>83547,7</b>	<b>83390,6</b>
<b>TOTAL .....</b> b	<b>96,4</b>	<b>101,6</b>
w tym: <i>of which:</i>		
SEKTOR PRZEDSIĘBIORSTW .....	54534,8	54415,1
ENTERPRISE SECTOR .....	102,8	102,6
Rolnictwo, leśnictwo, łowiectwo i rybactwo .....	730,3	729,8
Agriculture, forestry and fishing .....	113,6	113,7
Przemysł .....	25122,3	25018,5
Industry .....	101,8	101,6
górnictwo i wydobywanie .....	2906,9	2906,9
mining and quarrying .....	100,5	100,5
przetwórstwo przemysłowe .....	18844,0	18816,1
manufacturing .....	103,1	103,0
wytwarzanie i zaopatrywanie w energię elektryczną, gaz, parę wodną i gorącą wodę <sup>Δ</sup> .....	2152,1	2090,2
electricity, gas, steam and air conditioning supply .....	93,5	90,8
dostawa wody; gospodarowanie ściekami i odpadami; rekultywacja <sup>Δ</sup> .....	1219,2	1205,3
water supply; sewerage, waste management and remediation activities .....	100,6	102,9
Budownictwo .....	4634,1	4632,6
Construction .....	108,5	108,7
Handel; naprawa pojazdów samochodowych <sup>Δ</sup> .....	10344,3	10341,7
Trade; repair of motor vehicles <sup>Δ</sup> .....	103,7	103,7
Transport i gospodarka magazynowa .....	4498,1	4491,8
Transportation and storage .....	101,2	101,5
Zakwaterowanie i gastronomia <sup>Δ</sup> .....	817,5	816,5
Accommodation and catering <sup>Δ</sup> .....	99,2	101,1
Informacja i komunikacja .....	2929,1	2927,6
Information and communication .....	95,3	95,4
Działalność finansowa i ubezpieczeniowa .....	4442,2	4431,8
Financial and insurance activities .....	100,3	100,2
Obsługa rynku nieruchomości <sup>Δ</sup> .....	1186,0	1182,3
Real estate activities .....	101,1	105,2
Działalność profesjonalna, naukowa i techniczna .....	3281,7	3279,9
Professional, scientific and technical activities .....	102,6	104,2
Administrowanie i działalność wspierająca <sup>Δ</sup> .....	1943,6	1941,5
Administrative and support service activities .....	105,7	106,0
Administracja publiczna i obrona narodowa; obowiązkowe zabezpieczenia społeczne i zdrowotne <sup>Δ</sup> .....	7315,3	7304,5
Public administration and defence; compulsory social security .....	83,1	104,7
Edukacja .....	9353,5	9345,3
Education .....	77,5	94,0
Opieka zdrowotna i pomoc społeczna .....	5854,4	5851,7
Human health and social work activities .....	96,2	101,4

<sup>1</sup> Z tytułu udziału w zysku do podziału i w nadwyżce bilansowej w spółdzielniach oraz dodatkowe wynagrodzenia roczne dla pracowników jednostek sfery budżetowej.

<sup>1</sup> From profit and balance surplus in co-operatives as well as annual extra wages and salaries for employees of budgetary sphere entities.

**TABL.25. WYNAGRODZENIA WEDŁUG SEKCJI GOSPODARKI NARODOWEJ  
W I PÓŁROCZU 2010 R.**  
*WAGES AND SALARIES BY SECTIONS OF NATIONAL ECONOMY IN 1st HALF OF 2010*

WYSZCZEGÓLNIENIE <i>SPECIFICATION</i>	Wynagrodzenia brutto <i>Gross wages and salaries</i>	
	ogółem <i>total</i>	w tym bez wypłat nagród rocznych <sup>1</sup> <i>of which excluding annual bonuses<sup>1</sup></i>
a – w mln złotych <i>in mln złoty</i> b – I półr. (1st half) 2009=100		
<b>O G Ó Ł E M</b> .....a	<b>170186,3</b>	<b>165489,6</b>
<b>T O T A L</b> .....b	<b>103,9</b>	<b>103,8</b>
w tym: <i>of which:</i>		
SEKTOR PRZEDSIĘBIORSTW .....a	107609,4	107474,1
ENTERPRISE SECTOR .....b	102,9	102,8
Rolnictwo, leśnictwo, łowiectwo i rybactwo .....a	1372,9	1371,4
Agriculture, forestry and fishing .....b	106,1	106,1
Przemysł .....a	49801,2	49646,0
Industry .....b	102,5	102,5
górnictwo i wydobywanie .....a	5798,4	5798,0
mining and quarrying .....b	100,0	100,0
przetwórstwo przemysłowe .....a	37116,9	37079,8
manufacturing .....b	102,3	102,4
wytwarzanie i zaopatrywanie w energię elektryczną, gaz, parę wodną i gorącą wodę <sup>Δ</sup> .....a	4455,0	4391,4
electricity, gas, steam and air conditioning supply .....b	103,7	102,8
dostawa wody; gospodarowanie ściekami i odpadami; rekultywacja <sup>Δ</sup> .....a	2430,9	2376,8
water supply; sewerage, waste management and remediation activities .....b	109,5	109,4
Budownictwo .....a	8905,0	8893,4
Construction .....b	101,1	101,2
Handel; naprawa pojazdów samochodowych <sup>Δ</sup> .....a	20318,5	20314,3
Trade; repair of motor vehicles <sup>Δ</sup> .....b	101,8	101,8
Transport i gospodarka magazynowa .....a	8942,8	8916,4
Transportation and storage .....b	99,1	99,3
Zakwaterowanie i gastronomia <sup>Δ</sup> .....a	1641,8	1624,1
Accommodation and catering <sup>Δ</sup> .....b	106,7	106,8
Informacja i komunikacja .....a	6001,2	5997,3
Information and communication .....b	103,2	103,2
Działalność finansowa i ubezpieczeniowa .....a	8869,4	8854,6
Financial and insurance activities .....b	99,6	99,9
Obsługa rynku nieruchomości <sup>Δ</sup> .....a	2359,3	2306,1
Real estate activities .....b	105,1	105,1
Działalność profesjonalna, naukowa i techniczna .....a	6480,1	6428,8
Professional, scientific and technical activities .....b	105,5	105,5
Administrowanie i działalność wspierająca <sup>Δ</sup> .....a	3783,1	3774,0
Administrative and support service activities .....b	117,2	117,2
Administracja publiczna i obrona narodowa; obowiązkowe zabezpieczenia społeczne i zdrowotne <sup>Δ</sup> .....a	16120,6	14282,6
Public administration and defence; compulsory social security .....b	109,8	109,5
Edukacja .....a	21417,8	19292,0
Education .....b	107,6	107,3
Opieka zdrowotna i pomoc społeczna .....a	11940,3	11621,2
Human health and social work activities .....b	104,8	104,4

<sup>1</sup> Z tytułu udziału w zysku do podziału i w nadwyżce bilansowej w spółdzielniach oraz dodatkowe wynagrodzenia roczne dla pracowników jednostek sfery budżetowej.

<sup>1</sup> From profit and balance surplus in co-operatives as well as annual extra wages and salaries for employees of budgetary sphere entities.



**TABL.26. PRZECIĘTNE ZATRUDNIENIE ORAZ PRZECIĘTNE MIESIĘCZNE WYNAGRODZENIE BRUTTO WEDŁUG SEKCJI I DZIAŁÓW GOSPODARKI NARODOWEJ W I PÓŁROCZU 2010 R. <sup>a</sup>**  
**AVERAGE PAID EMPLOYMENT AND AVERAGE MONTHLY GROSS WAGES AND SALARIES BY SECTIONS AND DIVISIONS OF NATIONAL ECONOMY IN 1st HALF OF 2010 <sup>a</sup>**

WYSZCZEGÓLNIENIE SPECIFICATION		Przeciętne zatrudnienie Average paid employment		Przeciętne miesięczne wynagrodzenie brutto Average monthly gross wages and salaries	
		w tys. in thous.	I półr. 1st half 2009=100	w zł in zł	I półr. 1st half 2009=100
<b>A</b>	<b>Rolnictwo, leśnictwo, łowiectwo i rybactwo .....</b>	<b>72,2</b>	<b>99,2</b>	<b>3170,05</b>	<b>107,0</b>
	<i>Agriculture, hunting and fishing</i>				
	<b>Przemysł .....</b>	<b>2452,4</b>	<b>98,0</b>	<b>3384,57</b>	<b>104,6</b>
	<i>Industry</i>				
<b>B</b>	<b>Górnictwo i wydobywanie .....</b>	<b>180,3</b>	<b>100,0</b>	<b>5360,15</b>	<b>100,1</b>
	<i>Mining and quarrying</i>				
05	w tym wydobywanie węgla kamiennego i węgla brunatnego (lignitu) .....	136,0	98,4	5288,21	101,1
	<i>of which mining of coal and lignite</i>				
<b>C</b>	<b>Przetwórstwo przemysłowe .....</b>	<b>2000,6</b>	<b>97,4</b>	<b>3092,14</b>	<b>105,0</b>
	<i>Manufacturing</i>				
	w tym: of which:				
10	Produkcja artykułów spożywczych .....	358,9	101,8	2785,10	104,8
	<i>Manufacture of food products</i>				
12	Produkcja wyrobów tytoniowych .....	5,7	90,2	5379,19	99,9
	<i>Manufacture of tobacco products</i>				
13	Produkcja wyrobów tekstylnych .....	43,1	95,3	2251,44	104,7
	<i>Manufacture of textiles</i>				
14	Produkcja odzieży .....	92,7	85,5	1802,35	106,0
	<i>Manufacture of wearing apparel</i>				
15	Produkcja skór i wyrobów ze skór wyprawionych .....	20,0	91,3	2007,56	106,5
	<i>Manufacture of leather and related products</i>				
16	Produkcja wyrobów z drewna oraz z korka z wyłączeniem mebli, produkcja wyrobów ze słomy i materiałów używanych do wyplatania .....	89,4	101,6	2407,00	105,5
	<i>Manufacture of wood and of products of wood and cork, except furniture; manufacture of articles of straw and plaiting materials</i>				
17	Produkcja papieru i wyrobów z papieru .....	45,8	101,9	3530,87	105,0
	<i>Manufacture of paper and paper products</i>				
18	Poligrafia i reprodukcja zapisanych nośników informacji .....	28,2	103,8	3379,31	101,0
	<i>Printing and reproduction of recorded media</i>				
19	Wytwarzanie i przetwarzanie koksu i produktów rafinacji ropy naftowej .....	15,2	96,8	6195,28	115,4
	<i>Manufacture of coke and refined petroleum products</i>				

<sup>a</sup> Bez podmiotów gospodarczych o liczbie pracujących do 9 osób – patrz uwaga na str. 8, pkt 3.

<sup>a</sup> Excluding economic entities employing up to 9 persons – see note on page 12, item 3.

**TABL.26. PRZECIĘTNE ZATRUDNIENIE ORAZ PRZECIĘTNE MIESIĘCZNE WYNAGRODZENIE BRUTTO WEDŁUG SEKCJI I DZIAŁÓW GOSPODARKI NARODOWEJ W I PÓŁROCZU 2010 R. <sup>a</sup> (cd.)**  
**AVERAGE PAID EMPLOYMENT AND AVERAGE MONTHLY GROSS WAGES AND SALARIES BY SECTIONS AND DIVISIONS OF NATIONAL ECONOMY IN 1st HALF 2010 <sup>a</sup> (cont.)**

WYSZCZEGÓLNIENIE SPECIFICATION		Przeciętne zatrudnienie Average paid employment		Przeciętne miesięczne wynagrodzenie brutto Average monthly gross wages and salaries	
		w tys. in thous.	I półr. 1st half 2009=100	w zł in zł	I półr. 1st half 2009=100
20	Produkcja chemikaliów i wyrobów chemicznych ..... <i>Manufacture of chemicals and chemical products</i>	67,3	99,8	4087,58	105,4
21	Produkcja wyrobów farmaceutycznych <sup>Δ</sup> ..... <i>Manufacture of pharmaceutical products <sup>Δ</sup></i>	23,1	95,0	5225,82	96,8
22	Produkcja wyrobów z gumy i z tworzyw sztucznych ..... <i>Manufacture of rubber and plastic products</i>	142,8	102,6	3084,22	106,5
23	Produkcja wyrobów z pozostałych mineralnych surowców niemetalicznych .... <i>Manufacture of other non-metallic mineral products</i>	108,3	99,0	3369,25	105,4
24	Produkcja metali ..... <i>Manufacture of basic metals</i>	57,4	92,4	3646,78	103,8
25	Produkcja metalowych wyrobów gotowych z wyłączeniem maszyn i urządzeń ..... <i>Manufacture of fabricated metal products, except machinery and equipment</i>	205,0	99,4	2960,60	104,5
26	Produkcja komputerów, wyrobów elektronicznych i optycznych ..... <i>Manufacture of computer, electronic and optical products</i>	55,9	102,4	3238,62	104,2
27	Produkcja urządzeń elektrycznych ..... <i>Manufacture of electrical equipment</i>	86,9	98,8	3253,42	106,6
28	Produkcja maszyn i urządzeń, gdzie indziej niesklasyfikowana ..... <i>Manufacture of machinery and equipment not elsewhere classified</i>	123,5	87,4	3398,03	106,1
29	Produkcja pojazdów samochodowych, przyczep i naczep, z wyłączeniem motocykli <i>Manufacture of motor vehicles, trailers and semi-trailers</i>	139,0	99,4	3554,27	110,5
30	Produkcja pozostałego sprzętu transportowego ..... <i>Manufacture of other transport equipment</i>	39,5	78,9	3347,58	97,2
31	Produkcja mebli ..... <i>Manufacture of furniture</i>	127,7	98,0	2371,32	102,1
D	Wytwarzanie i zaopatrywanie w energię elektryczną, gaz, parę wodną i gorącą wodę <sup>Δ</sup> <i>Electricity, gas, steam and air conditioning supply</i>	147,0	98,3	5050,58	105,5

<sup>a</sup> Bez podmiotów gospodarczych o liczbie pracujących do 9 osób – patrz uwaga na str. 8, pkt 3.

<sup>a</sup> Excluding economic entities employing up to 9 persons – see note on page 12, item 3.

**TABL.26. PRZECIĘTNE ZATRUDNIENIE ORAZ PRZECIĘTNE MIESIĘCZNE WYNAGRODZENIE BRUTTO WEDŁUG SEKCJI I DZIAŁÓW GOSPODARKI NARODOWEJ W I PÓŁROCZU 2010 R. <sup>a</sup> (cd.)**  
**AVERAGE PAID EMPLOYMENT AND AVERAGE MONTHLY GROSS WAGES AND SALARIES BY SECTIONS AND DIVISIONS OF NATIONAL ECONOMY IN 1st HALF OF 2010 <sup>a</sup> (cont.)**

WYSZCZEGÓLNIENIE SPECIFICATION		Przeciętne zatrudnienie Average paid employment		Przeciętne miesięczne wynagrodzenie brutto Average monthly gross wages and salaries	
		w tys. in thous.	I półr. 1st half 2009=100	w zł in zł	I półr. 1st half 2009=100
E	Dostawa wody; gospodarowanie ściekami i odpadami; rekultywacja <sup>Δ</sup> .....	124,5	103,4	3255,28	105,9
	<i>Water supply; sewerage, waste management and remediation activities</i>				
36	Pobór, uzdatnianie i dostarczanie wody .....	43,4	107,2	3348,64	107,4
	<i>Water collection, treatment and supply</i>				
38	Gospodarka odpadami; odzysk surowców <sup>Δ</sup> ...	48,3	104,2	3110,27	106,2
	<i>Waste collection, treatment and disposal activities materials recovery</i>				
<b>F</b>	<b>Budownictwo</b> .....	<b>431,2</b>	<b>98,9</b>	<b>3442,21</b>	<b>102,2</b>
	<i>Construction</i>				
41	Budowa budynków <sup>Δ</sup> .....	182,3	98,5	3511,16	104,1
	<i>Construction of buildings</i>				
42	Roboty związane z budową obiektów inżynierii lądowej i wodnej .....	127,4	97,7	3443,06	102,4
	<i>Civil engineering</i>				
43	Roboty budowlane specjalistyczne .....	121,4	100,8	3337,79	99,2
	<i>Specialised construction activities</i>				
<b>G</b>	<b>Handel; naprawa pojazdów samochodowych</b> <sup>Δ</sup> .....	<b>1083,7</b>	<b>99,2</b>	<b>3124,92</b>	<b>102,6</b>
	<i>Trade; repair of motor vehicles<sup>Δ</sup></i>				
45	Handel hurtowy i detaliczny pojazdami samochodowymi; naprawa pojazdów samochodowych .....	93,3	104,4	3415,44	101,4
	<i>Wholesale and retail trade and repair of motor vehicles and motorcycles</i>				
46	Handel hurtowy, z wyłączeniem handlu pojazdami samochodowymi .....	439,8	95,8	3900,44	104,1
	<i>Wholesale trade, except of motor vehicles and motorcycles</i>				
47	Handel detaliczny z wyłączeniem handlu detalicznego pojazdami samochodowymi ...	550,6	101,2	2456,21	102,2
	<i>Retail trade, except of motor vehicles and motorcycles</i>				
<b>H</b>	<b>Transport i gospodarka magazynowa</b> .....	<b>468,5</b>	<b>97,2</b>	<b>3181,05</b>	<b>101,9</b>
	<i>Transportation and storage</i>				
	w tym: of which:				
49	Transport lądowy oraz transport rurociągowy	262,1	85,4	3034,85	104,2
	<i>Land transport and transport via pipelines</i>				

<sup>a</sup> Bez podmiotów gospodarczych o liczbie pracujących do 9 osób – patrz uwaga na str. 8, pkt 3.

<sup>a</sup> Excluding economic entities employing up to 9 persons – see note on page 12, item 3.

**TABL.26. PRZECIĘTNE ZATRUDNIENIE ORAZ PRZECIĘTNE MIESIĘCZNE WYNAGRODZENIE BRUTTO WEDŁUG SEKCJI I DZIAŁÓW GOSPODARKI NARODOWEJ W I PÓŁROCZU 2010 R. <sup>a</sup> (dok.)**  
**AVERAGE PAID EMPLOYMENT AND AVERAGE MONTHLY GROSS WAGES AND SALARIES BY SECTIONS AND DIVISIONS OF NATIONAL ECONOMY IN 1st HALF OF 2010 <sup>a</sup> (cont.)**

WYSZCZEGÓLNIENIE SPECIFICATION		Przeciętne zatrudnienie Average paid employment		Przeciętne miesięczne wynagrodzenie brutto Average monthly gross wages and salaries	
		w tys. in thous.	I półr. 1st half 2009=100	w zł in zł	I półr. 1st half 2009=100
50	Transport wodny ..... <i>Water transport</i>	2,2	101,1	5240,92	97,5
<b>I</b>	<b>Zakwaterowanie i gastronomia <sup>Δ</sup> .....</b> <i>Accommodation and catering <sup>Δ</sup></i>	<b>114,0</b>	<b>103,0</b>	<b>2399,86</b>	<b>103,6</b>
<b>J</b>	<b>Informacja i komunikacja .....</b> <i>Information and communication</i>	<b>161,4</b>	<b>100,0</b>	<b>6196,33</b>	<b>103,2</b>
<b>K</b>	<b>Działalność finansowa i ubezpieczeniowa ..</b> <i>Financial and insurance activities</i>	<b>257,2</b>	<b>98,5</b>	<b>5748,26</b>	<b>101,1</b>
	w tym: <i>of which:</i>				
64	Finansowa działalność usługowa, z wyłączeniem ubezpieczeń i funduszów emerytalnych ..... <i>Financial service activities, except insurance and pension funding</i>	206,5	98,4	5508,34	100,8
65	Ubezpieczenia, reasekuracja oraz fundusze emerytalne, z wyłączeniem obowiązkowego ubezpieczenia społecznego ..... <i>Insurance, reinsurance and pension funding except compulsory social security</i>	30,6	97,2	6906,76	101,6
<b>L</b>	<b>Obsługa rynku nieruchomości<sup>Δ</sup> .....</b> <i>Real estate activities</i>	<b>112,0</b>	<b>101,0</b>	<b>3511,61</b>	<b>104,0</b>
<b>M</b>	<b>Działalność profesjonalna, naukowa i techniczna .....</b> <i>Professional, scientific and technical activities</i>	<b>211,9</b>	<b>103,2</b>	<b>5097,71</b>	<b>102,2</b>
<b>N</b>	<b>Administrowanie i działalność wspierająca <sup>Δ</sup> .....</b> <i>Administrative and support service activities</i>	<b>292,9</b>	<b>111,0</b>	<b>2152,61</b>	<b>105,5</b>
<b>O</b>	<b>Administracja publiczna i obrona narodowa; obowiązkowe zabezpieczenia społeczne .....</b> <i>Public administration and defence; compulsory social security</i>	<b>632,6</b>	<b>106,8</b>	<b>4247,23</b>	<b>102,8</b>
<b>P</b>	<b>Edukacja .....</b> <i>Education</i>	<b>1023,1</b>	<b>100,6</b>	<b>3488,99</b>	<b>106,9</b>
<b>Q</b>	<b>Opieka zdrowotna i pomoc społeczna .....</b> <i>Human health and social work activities</i>	<b>626,1</b>	<b>101,7</b>	<b>3178,68</b>	<b>103,1</b>

<sup>a</sup> Bez podmiotów gospodarczych o liczbie pracujących do 9 osób – patrz uwaga na str. 8, pkt 3.

<sup>a</sup> Excluding economic entities employing up to 9 persons – see note on page 12, item 3.

**TABL.27. PRZEDSIĘBIORSTWA<sup>1</sup> WEDŁUG PRZECIĘTNEGO MIESIĘCZNEGO WYNAGRODZENIA BRUTTO W WYBRANYCH SEKCJACH I DZIAŁACH W I PÓŁROCZU 2010 R.**  
**ENTERPRISES<sup>1</sup> BY AVERAGE MONTHLY GROSS WAGES AND SALARIES IN SELECTED SECTIONS AND DIVISIONS IN 1st HALF OF 2010**

WYSZCZEGÓLNIENIE SPECIFICATION	Ogółem Total	Przedsiębiorstwa (jednostki) według wysokości przeciętnego miesięcznego wynagrodzenia brutto Enterprises & units by average monthly gross wages & salaries								
		do 1317,00 up to	1317,01 - 2000,00	2000,01 - 2500,00	2500,01 - 3000,00	3000,01 - 3500,00	3500,01 - 4000,00	4000,01 - 4500,00	4500,01 - 5000,00	5000,01 i więcej & more
a – liczba jednostek a – units b – udział zatrudnionych w ogółem % b – share of paid employees in total in %										
<b>Przemysł .....</b> a	<b>7816</b>	<b>196</b>	<b>1827</b>	<b>1592</b>	<b>1439</b>	<b>982</b>	<b>642</b>	<b>435</b>	<b>237</b>	<b>466</b>
<i>Industry</i> b	<b>100,0</b>	<b>0,9</b>	<b>11,7</b>	<b>15,1</b>	<b>17,7</b>	<b>12,7</b>	<b>9,0</b>	<b>7,7</b>	<b>5,9</b>	<b>19,2</b>
z tego: of which :										
Górnictwo i wydobywanie .....	140	–	4	11	20	27	25	11	14	28
<i>Mining and quarrying</i> b	100,0	–	0,1	0,7	1,4	3,3	2,8	4,3	16,1	71,2
w tym wydobywanie węgla kamiennego i węgla brunatnego (lignitu) .....	22	–	–	3	1	4	–	3	4	7
<i>of which mining of coal and lignite</i> b	100,0	–	–	0,3	0,2	0,4	–	4,2	19,3	75,7
Przetwórstwo przemysłowe .....	7390	196	1823	1577	1385	911	567	372	197	363
<i>Manufacturing</i> b	100,0	1,1	14,1	18,0	21,0	14,1	9,8	7,7	4,6	9,7
produkcja artykułów spożywczych ...	1311	55	505	311	196	89	52	47	21	35
<i>manufacture of food products</i> b	100,0	1,9	22,9	23,4	18,6	12,7	4,5	6,0	2,8	7,2
produkcja napojów .....	82	–	9	18	16	6	9	7	1	16
<i>manufacture of beverages</i> b	100,0	–	5,3	9,4	10,3	4,3	12,6	7,2	0,9	50,0
produkcja wyrobów tytoniowych .....	12	–	–	2	2	–	–	3	1	4
<i>manufacture of tobacco products</i> b	100,0	–	–	5,3	5,0	–	–	17,3	9,2	63,2
produkcja wyrobów tekstylnych .....	181	6	70	54	32	14	–	3	1	1
<i>manufacture of textiles</i> b	100,0	1,6	33,4	32,7	23,3	7,0	–	1,4	0,2	0,4
produkcja odzieży .....	415	54	286	57	9	4	3	1	–	1
<i>manufacture of wearing apparel</i> b	100,0	8,8	62,5	22,2	2,6	1,3	2,5	0,1	–	0,1
produkcja skór i wyrobów ze skór wyprawionych .....	102	8	56	24	9	5	–	–	–	–
<i>manufacture of leather and related products</i> b	100,0	3,8	41,5	32,5	18,5	3,8	–	–	–	–
produkcja wyrobów z drewna, korka, słomy i wikliny <sup>Δ</sup> .....	350	17	140	89	63	23	8	7	1	2
<i>manufacture of products of wood, cork, straw and wicker<sup>Δ</sup></i> b	100,0	2,1	25,2	28,0	26,0	10,5	2,5	3,8	0,2	1,8
produkcja papieru i wyrobów z papieru .....	206	3	30	59	35	25	17	14	7	16
<i>manufacture of paper and paper products</i> b	100,0	0,5	7,7	16,8	16,2	13,4	11,1	7,9	6,6	20,0
poligrafia i reprodukcja zapisanych nośników informacji .....	120	–	14	23	35	21	9	5	4	9
<i>printing and reproduction of recorded media</i> b	100,0	–	6,2	12,4	23,4	23,7	5,5	3,7	15,0	10,1
wytwarzanie i przetwarzanie koksu, produktów rafinacji ropy naftowej .	26	–	1	–	3	3	2	1	5	11
<i>manufacture of coke, refined petroleum products</i> b	100,0	–	0,4	–	2,7	1,2	4,3	2,3	17,4	71,7
produkcja chemikaliów i wyrobów chemicznych .....	210	–	11	27	45	32	14	22	21	38
<i>manufacture of chemicals and chemical products</i> b	100,0	–	2,4	8,5	14,2	14,2	5,8	17,8	16,9	20,1

<sup>1</sup> Dotyczy podmiotów, w których liczba pracujących przekracza 49 osób.

<sup>1</sup> Concerns entities employing more than 49 persons

**TABL.27. PRZEDSIĘBIORSTWA<sup>1</sup> WEDŁUG PRZECIĘTNEGO MIESIĘCZNEGO WYNAGRODZENIA BRUTTO W WYBRANYCH SEKCJACH I DZIAŁACH W I PÓŁROCZU 2010 R. (cd.)**  
**ENTERPRISES<sup>1</sup> BY AVERAGE MONTHLY GROSS WAGES AND SALARIES IN SELECTED SECTIONS AND DIVISIONS IN 1st HALF OF 2010 (cont.)**

WYSZCZEGÓLNIENIE SPECIFICATION	Ogółem Total	Przedsiębiorstwa (jednostki) według wysokości przeciętnego miesięcznego wynagrodzenia brutto Enterprises & units by average monthly gross wages & salaries								
		do 1317,00 up to	1317,01 -	2000,01 -	2500,01 -	3000,01 -	3500,01 -	4000,01 -	4500,01 -	5000,01 i więcej & more
a – liczba jednostek a – units b – udział zatrudnionych w ogółem % b – share of paid employees in total in %										
<b>Przemysł (cd.)</b> <b>Industry (cont.)</b>										
<b>Przetwórstwo przemysłowe (cd.)</b> <b>Manufacturing (cont.)</b>										
produkcja wyrobów farmaceutycznych <sup>Δ</sup> ..... a	66	–	–	4	4	10	8	9	8	23
manufacture of pharmaceutical products <sup>Δ</sup> b	100,0	–	–	1,2	3,6	5,9	17,3	7,7	11,1	53,1
produkcja wyrobów z gumy i z tworzyw sztucznych ..... a	611	8	112	138	128	93	62	28	20	22
manufacture of rubber and plastic products b	100,0	0,6	12,0	17,6	24,9	12,9	13,1	6,2	7,5	5,3
produkcja wyrobów z pozostałych mineralnych surowców niemetalicznych ..... a	397	2	66	79	65	61	41	39	18	26
manufacture of other non-metallic mineral products b	100,0	0,2	8,1	20,8	13,7	14,4	13,9	12,4	6,5	10,2
produkcja metali ..... a	155	–	14	28	42	30	19	9	9	4
manufacture of basic metals b	100,0	–	2,6	10,1	12,1	14,7	17,3	27,8	10,1	5,2
produkcja metalowych wyrobów gotowych, z wyłączeniem maszyn i urządzeń ..... a	959	7	150	227	228	150	96	50	19	32
manufacture of fabricated metal products, except machinery and equipment b	100,0	0,6	10,2	20,2	26,4	18,1	13,1	4,5	2,6	4,3
produkcja komputerów, wyrobów elektronicznych i optycznych ..... a	153	1	20	27	31	23	20	12	5	14
manufacture of computer, electronic and optical products b	100,0	0,1	9,0	18,4	23,0	23,2	15,1	4,6	2,5	4,1
produkcja urządzeń elektrycznych ... a	268	1	43	54	62	36	30	14	9	19
manufacture of electrical machinery equipment b	100,0	0,1	9,0	16,4	25,4	24,2	6,1	5,8	3,0	9,9
produkcja maszyn i urządzeń, gdzie indziej niesklasyfikowana ..... a	546	2	45	97	120	130	67	32	18	35
manufacture of machinery and equipment not elsewhere classified b	100,0	0,1	4,1	13,2	23,5	26,6	12,1	6,3	6,8	7,3
produkcja pojazdów samochodowych, przyczep i naczep <sup>Δ</sup> ..... a	295	–	41	59	65	49	28	28	11	14
manufacture of motor vehicles, trailers and semi-trailers b	100,0	–	9,6	10,4	17,1	10,8	18,7	12,2	4,5	16,7
produkcja pozostałego sprzętu transportowego ..... a	100	3	17	10	20	19	13	6	2	10
manufacture of other transport equipment b	100,0	1,4	6,6	7,3	29,8	16,3	12,3	13,6	3,9	8,9

<sup>1</sup> Dotyczy podmiotów, w których liczba pracujących przekracza 49 osób.

<sup>1</sup> Concerns entities employing more than 49 persons

**TABL.27. PRZEDSIĘBIORSTWA<sup>1</sup> WEDŁUG PRZECIĘTNEGO MIESIĘCZNEGO WYNAGRODZENIA BRUTTO W WYBRANYCH SEKCJACH I DZIAŁACH W I PÓŁROCZU 2010 R. (dok.)**  
**ENTERPRISES<sup>1</sup> BY AVERAGE MONTHLY GROSS WAGES AND SALARIES IN SELECTED SECTIONS AND DIVISIONS IN 1st HALF OF 2010 (cont.)**

WYSZCZEGÓLNIENIE SPECIFICATION	Ogółem Total	Przedsiębiorstwa (jednostki) według wysokości przeciętnego miesięcznego wynagrodzenia brutto Enterprises & units by average monthly gross wages & salaries								
		do 1317,00 up to	1317,01 - 2000,00	2000,01 - 2500,00	2500,01 - 3000,00	3000,01 - 3500,00	3500,01 - 4000,00	4000,01 - 4500,00	4500,01 - 5000,00	5000,01 i więcej & more
a – liczba jednostek a – units b – udział zatrudnionych w ogółem % b – share of paid employees in total in %										
<b>Przemysł (dok.)</b> <i>Industry (cont.)</i>										
Przetwórstwo przemysłowe (dok.) <i>Manufacturing (cont.)</i>										
produkcja mebli ..... a	431	24	148	128	91	27	11	1	1	–
manufacture of furniture ..... b	100,0	2,4	18,3	31,9	40,1	5,5	1,6	0,2	0,0	–
Wytwarzanie i zaopatrywanie w energię elektryczną, gaz, parę wodną i gorącą wodę <sup>Δ</sup> ..... a	286	–	–	4	34	44	50	52	26	76
Electricity, gas steam and air conditioning supply ..... b	100,0	–	–	0,2	2,6	9,7	7,6	12,7	8,2	58,9
Dostawa wody; gospodarowanie ściekami i odpadami; rekultywacja <sup>Δ</sup> .. a	549	4	25	66	151	151	84	43	16	9
Water supply; sewerage, waste management and remediation activities ..... b	100,0	0,7	2,9	7,9	19,4	25,6	22,1	13,6	5,9	1,9
pobór, uzdatnianie i dostarczanie wody ..... a	151	–	2	10	34	56	36	10	2	1
water collection, treatment and supply ..... b	100,0	–	0,4	3,1	12,7	28,8	31,2	20,4	0,7	2,8
gospodarka odpadami; odzysk surowców <sup>Δ</sup> ..... a	237	4	18	36	76	45	27	15	9	7
waste collection, treatment and disposal activities materials recovery ..... b	100,0	1,8	5,3	11,2	26,1	20,8	20,8	8,0	3,5	2,5
<b>Budownictwo</b> ..... a	<b>1860</b>	<b>36</b>	<b>354</b>	<b>277</b>	<b>379</b>	<b>343</b>	<b>192</b>	<b>100</b>	<b>60</b>	<b>119</b>
<i>Construction</i> ..... b	<b>100,0</b>	<b>1,2</b>	<b>11,0</b>	<b>10,5</b>	<b>16,9</b>	<b>18,5</b>	<b>12,6</b>	<b>9,3</b>	<b>5,2</b>	<b>14,5</b>
<b>Handel; naprawa pojazdów samochodowych</b> <sup>Δ</sup> ..... a	<b>3579</b>	<b>47</b>	<b>980</b>	<b>660</b>	<b>538</b>	<b>387</b>	<b>275</b>	<b>177</b>	<b>127</b>	<b>388</b>
<i>Trade; repair of motor vehicles</i> <sup>Δ</sup> ..... b	<b>100,0</b>	<b>0,5</b>	<b>18,4</b>	<b>25,7</b>	<b>20,9</b>	<b>9,3</b>	<b>7,4</b>	<b>5,8</b>	<b>3,0</b>	<b>8,9</b>
<b>Transport i gospodarka magazynowa</b> ..... a	<b>873</b>	<b>8</b>	<b>167</b>	<b>178</b>	<b>171</b>	<b>127</b>	<b>81</b>	<b>58</b>	<b>31</b>	<b>52</b>
<i>Transportation and communication</i> ..... b	<b>100,0</b>	<b>0,1</b>	<b>4,7</b>	<b>8,9</b>	<b>42,5</b>	<b>23,7</b>	<b>6,6</b>	<b>6,1</b>	<b>2,9</b>	<b>4,5</b>
<b>Administrowanie i działalność wspierająca</b> <sup>Δ</sup> ..... a	<b>809</b>	<b>31</b>	<b>474</b>	<b>85</b>	<b>68</b>	<b>46</b>	<b>26</b>	<b>14</b>	<b>19</b>	<b>46</b>
<i>Administrative and support service activities</i> ..... b	<b>100,0</b>	<b>4,0</b>	<b>60,9</b>	<b>10,4</b>	<b>14,0</b>	<b>3,4</b>	<b>2,5</b>	<b>0,8</b>	<b>0,9</b>	<b>3,0</b>

<sup>1</sup> Dotyczy podmiotów, w których liczba pracujących przekracza 49 osób.

<sup>1</sup> Concerns entities employing more than 49 persons.

**TABL.28. BEZROBOCIE WEDŁUG REGIONÓW I WOJEWÓDZTW**

Stan w dniu 30 czerwca 2010 r.

UNEMPLOYMENT BY REGIONS AND VOIVODSHIPS

As of 30 June 2010

REGIONY REGIONS WOJEWÓDZTWA VOIVODSHIPS	Bezrobotni zarejestrowani (w tysiącach) Registered unemployed persons (in thousand)				Stopa bezrobocia w % Unemploy- ment rate in %	Oferty pracy w tys. <sup>a</sup> Job offers in thous. <sup>a</sup>	Liczba bezrobotnych na 1 ofertę pracy Number of unemployed persons per one job offers
	ogółem total	w tym of which					
		kobiety women	zwolnieni z przyczyn dotyczących zakładów pracy terminated for company reasons	nieposia- dający prawa do zasiłku unemployed not entitled to benefit			
<b>P O L S K A .....</b> <b>P O L A N D</b>	<b>1843,9</b>	<b>941,8</b>	<b>67,3</b>	<b>1496,1</b>	<b>11,6</b>	<b>51,1</b>	<b>36</b>
<b>Region Centralny .....</b>	<b>357,2</b>	<b>172,8</b>	<b>18,2</b>	<b>286,9</b>	<b>9,9</b>	<b>8,4</b>	<b>83</b>
Łódzkie .....	129,3	63,8	6,1	102,7	11,6	3,9	33
Mazowieckie .....	227,9	109,0	12,1	184,3	9,1	4,5	50
<b>Region Południowy .....</b>	<b>301,9</b>	<b>158,1</b>	<b>12,1</b>	<b>247,6</b>	<b>9,5</b>	<b>12,9</b>	<b>48</b>
Małopolskie .....	129,0	66,6	5,3	106,3	9,6	4,9	26
Śląskie .....	172,9	91,5	6,9	141,3	9,4	8,0	22
<b>Region Wschodni .....</b>	<b>382,2</b>	<b>189,1</b>	<b>12,7</b>	<b>326,4</b>	<b>13,3</b>	<b>6,4</b>	<b>252</b>
Lubelskie .....	109,8	53,7	4,9	96,5	12,0	1,8	61
Podkarpackie .....	133,6	68,2	4,3	113,1	14,7	1,9	70
Podlaskie .....	58,4	27,2	1,5	50,5	12,0	0,7	80
Świętokrzyskie .....	80,4	40,0	2,0	66,2	14,1	1,9	42
<b>Region Północno-zachodni .....</b>	<b>285,7</b>	<b>151,2</b>	<b>11,3</b>	<b>226,6</b>	<b>11,4</b>	<b>8,4</b>	<b>103</b>
Lubuskie .....	57,0	29,9	1,4	45,0	14,9	2,0	29
Wielkopolskie .....	130,7	72,3	7,8	104,5	8,8	4,1	32
Zachodniopomorskie .....	98,0	49,1	2,1	77,2	15,4	2,3	42
<b>Region Południowo-zachodni .....</b>	<b>190,9</b>	<b>97,6</b>	<b>5,4</b>	<b>153,9</b>	<b>12,3</b>	<b>6,7</b>	<b>56</b>
Dolnośląskie .....	145,5	74,1	3,7	116,1	12,4	5,0	29
Opolskie .....	45,4	23,5	1,7	37,7	12,1	1,7	27
<b>Region Północny .....</b>	<b>326,0</b>	<b>173,1</b>	<b>7,6</b>	<b>254,7</b>	<b>14,7</b>	<b>8,2</b>	<b>152</b>
Kujawsko-pomorskie .....	128,1	69,3	2,1	101,5	15,1	4,1	32
Pomorskie .....	98,9	52,3	3,1	77,2	11,9	3,0	33
Warmińsko-mazurskie .....	98,0	51,5	2,3	76,0	18,4	1,1	87

a Wolne miejsca pracy i miejsca aktywizacji zawodowej zgłoszone do urzędów pracy w końcu kwartału.

a Vacant place of employment and place of occupational activation declaring by the employer to the powiat labour office as of the end quarter:



**TABL.29. EMERYTURY I RENTY W II KWARTALE 2010 R.**  
**RETIREMENT PAY AND PENSIONS IN II QUARTER OF 2010**

WYSZCZEGÓLNIENIE SPECIFICATION	Przeciętna liczba emerytów i rencistów w tys. Average number of retirees and pensioners in thous.	Kwota świadczeń brutto w mln zł Gross allowances in mln zł	Przeciętna miesięczna emerytura i renta brutto w zł Average monthly gross retirement pay and pension in zł
<b>EMERYTURY I RENTY Z POZAROLNICZEGO SYSTEMU UBEZPIECZEŃ SPOŁECZNYCH<sup>ab</sup> ...</b> <b>RETIREMENT PAY AND PENSION FROM NON-AGRICULTURAL SOCIAL SECURITY SYSTEM<sup>ab</sup></b>	<b>7883,6</b>	<b>39073,0</b>	<b>1652,07</b>
Emerytury razem <sup>b</sup> ..... Total retirement pay <sup>b</sup>	5260,2	27870,1	1766,10
w tym wypłacone przez ZUS ..... of which paid of SII	5000,7	25633,7	1708,66
pracowników kolejowych ..... railway employees	147,9	726,8	1637,47
górników ..... miners	201,7	2035,9	3364,31
nauczycieli ..... teachers	313,5	1763,8	1875,46
osób prowadzących na własny rachunek działalność gospodarczą ..... self-employed persons	87,2	364,5	1392,77
Renty z tytułu niezdolności do pracy razem <sup>b</sup> ..... Pensions resulting from inability to work <sup>b</sup>	1270,5	4987,7	1308,62
w tym wypłacone przez ZUS ..... of which paid of SII	1233,9	4701,0	1270,07
z tytułu wypadków przy pracy i chorób zawodowych <sup>c</sup> ..... of which entitled due to occupational accidents and occupational diseases <sup>c</sup>	215,5	1541,0	2383,55
pracowników kolejowych ..... railway employees	22,3	85,6	1281,17
górników ..... miners	36,4	356,8	3264,03
nauczycieli ..... teachers	36,2	251,1	2310,79
osób prowadzących na własny rachunek działalność gospodarczą ..... self-employed persons	73,1	208,9	952,43
inwalidów wojennych, wojskowych, osób represjonowanych i kombatantów ..... war and military invalids, repression victims, as well as combatants	54,0	425,9	2629,62

a Bez osób pobierających obok świadczenia emerytury lub rentę rolniczą oraz bez wypłat emerytur i rent realizowanych na mocy umów międzynarodowych, łącznie z kwotą okresowej emerytury kapitałowej ze środków zgromadzonych w OFE b Łącznie z wypłacanymi przez Ministerstwo Obrony Narodowej, Ministerstwo Spraw Wewnętrznych i Administracji oraz Ministerstwo Sprawiedliwości. c Łącznie z rentami wypadkowymi finansowanymi z FUS, a wypłacanymi przez MON, MSWiA oraz MS w zbiegu z emeryturami finansowanymi z budżetu MON, MSWiA oraz MS.

a Excluding persons receiving both benefits and pensions or agricultural pensions and excluding retirement and other pensions paid according to the international law, including the annuity retirement pay from the means gathered in the Open Pension Fund b Including allowances paid by the Ministry of National Defence, the Ministry of the Interior and Administration as well as the Ministry of Justice. c Including accident pensions which are financed from the Social Insurance Fund and paid by the Ministry of National Defence, the Ministry of the Interior and Administration and the Ministry of Justice with retirements financed from budgets of these entities.

**TABL.29. EMERYTURY I RENTY W II KWARTALE 2010 R. (dok.)**  
**RETIREMENT PAY AND PENSIONS IN II QUARTER OF 2010 ( cont.)**

WYSZCZEGÓLNIENIE SPECIFICATION	Przeciętna liczba emerytów i rencistów w tys. <i>Average number of retirees and pensioners in thous.</i>	Kwota świadczeń brutto w mln zł <i>Gross allowances in mln zł</i>	Przeciętna miesięczna emerytura i renta brutto w zł <i>Average monthly gross retirement pay and pension in zł</i>
Renty rodzinne razem <sup>b</sup> ..... <i>Total family pensions<sup>b</sup></i>	1353,1	6215,1	1531,08
w tym wypłacone przez ZUS ..... <i>of which paid of SII</i>	1271,9	5641,9	1478,57
z tytułu wypadków przy pracy i chorób zawodowych <i>of which entitled due to occupational accidents and occupational diseases<sup>c</sup></i>	28,6	164,2	1914,08
pracowników kolejowych ..... <i>railroad employees</i>	76,3	321,3	1403,19
górników ..... <i>mining employees</i>	86,4	667,5	2576,60
osób prowadzących na własny rachunek działalność gospodarczą ..... <i>self-employed persons</i>	39,3	126,3	1071,70
inwalidów wojennych, wojskowych, osób represjonowanych i kombatanatów ..... <i>war and military invalids as well as combatants</i>	31,1	149,0	1595,91
<b>EMERYTURY I RENTY ROLNIKÓW INDYWIDUALNYCH<sup>d</sup> .....</b>	<b>1381,4</b>	<b>3985,3</b>	<b>961,65</b>
<b>RETIREMENT PAY AND PENSION FARMERS<sup>d</sup></b>			
w tym: <i>of which:</i>			
Emerytura ..... <i>Retirement pay</i>	1101,6	3316,8	1003,62
Renty z tytułu niezdolności do pracy ..... <i>Pensions resulting from an inability to work</i>	235,6	535,6	757,92
Renty rodzinne ..... <i>Family pensions</i>	43,9	132,4	1005,31

<sup>b</sup> Łącznie z wypłacanymi przez Ministerstwo Obrony Narodowej, Ministerstwo Spraw Wewnętrznych i Administracji oraz Ministerstwo Sprawiedliwości. <sup>d</sup> Informacje dotyczą świadczeń wypłacanych przez KRUS ze środków Funduszu Emerytalno-Rentowego i budżetu państwa (w ramach odrębnego rozdziału wydatków budżetu państwa), a także ze środków FUS oraz budżetu państwa (renty kombatanckie i socjalne), w przypadku gdy rolnicy posiadają uprawnienia do łącznego pobierania świadczeń z tych środków.

<sup>b</sup> Including allowances paid by the Ministry of National Defence, the Ministry of the Interior and Administration as well as the Ministry of Justice. <sup>d</sup> Information regarding benefits paid by the Agricultural Social Insurance Fund from the source of the Pension Fund and by the state budget (within the scope of separate division of the state budget expenditure) as well as from the source of the Social Insurance Fund and the state budget (combatant and social pensions), in case of farmers who are entitled to receive benefits from those sources simultaneously.

**TABL.30. EMERYTURY I RENTY W I PÓŁROCZU 2010 R.**  
**RETIREMENT PAY AND PENSIONS IN 1st HALF OF 2010**

WYSZCZEGÓLNIENIE SPECIFICATION	Przeciętna liczba emerytów i rencistów w tys. Average number of retirees and pensioners in thous.	Kwota świadczeń brutto w mln zł Gross allowances in mln zł	Przeciętna miesięczna emerytura i renta brutto w zł Average monthly gross retirement pay and pension in zł
<b>EMERYTURY I RENTY Z POZAROLNICZEGO SYSTEMU UBEZPIECZEŃ SPOŁECZNYCH<sup>ab</sup> ...</b> <b>RETIREMENT PAY AND PENSION FROM NON-AGRICULTURAL SOCIAL SECURITY SYSTEM<sup>ab</sup></b>	<b>7888,2</b>	<b>76845,5</b>	<b>1623,65</b>
Emerytury razem <sup>b</sup> ..... Total retirement pay <sup>b</sup>	5259,7	54755,1	1735,04
w tym wypłacone przez ZUS ..... of which paid of SII	5001,3	50386,6	1679,11
pracowników kolejowych ..... railway employees	148,5	1434,9	1610,21
górników ..... miners	201,4	3996,2	3307,43
nauczycieli ..... teachers	314,4	3476,9	1843,34
osób prowadzących na własny rachunek działalność gospodarczą ..... self-employed persons	87,4	717,9	1369,70
Renty z tytułu niezdolności do pracy razem <sup>b</sup> ..... Pensions resulting from inability to work <sup>b</sup>	1276,6	9866,1	1288,11
w tym wypłacone przez ZUS ..... of which paid of SII	1239,9	9302,9	1250,56
z tytułu wypadków przy pracy i chorób zawodowych <sup>c</sup> ..... of which entitled due to occupational accidents and occupational diseases <sup>c</sup>	216,3	3046,1	2347,16
pracowników kolejowych ..... railway employees	22,5	170,2	1262,98
górników ..... miners	36,6	705,9	3212,65
nauczycieli ..... teachers	36,3	495,5	2274,13
osób prowadzących na własny rachunek działalność gospodarczą ..... self-employed persons	73,5	413,9	938,26
inwalidów wojennych, wojskowych, osób represjonowanych i kombatantów ..... war and military invalids, repression victims, as well as combatants	54,5	846,2	2589,52

a Bez osób pobierających obok świadczenia emerytury lub rentę rolniczą oraz bez wypłat emerytur i rent realizowanych na mocy umów międzynarodowych, łącznie z kwotą okresowej emerytury kapitałowej ze środków zgromadzonych w OFE b Łącznie z wypłacanymi przez Ministerstwo Obrony Narodowej, Ministerstwo Spraw Wewnętrznych i Administracji oraz Ministerstwo Sprawiedliwości. c Łącznie z rentami wypadkowymi finansowanymi z FUS, a wypłacanymi przez MON, MSWiA oraz MS w zbiegu z emeryturami finansowanymi z budżetu MON, MSWiA oraz MS.

a Excluding persons receiving both benefits and pensions or agricultural pensions and excluding retirement and other pensions paid according to the international law, including the annuity retirement pay from the means gathered in the Open Pension Fund b Including allowances paid by the Ministry of National Defence, the Ministry of the Interior and Administration as well as the Ministry of Justice. c Including accident pensions which are financed from the Social Insurance Fund and paid by the Ministry of National Defence, the Ministry of the Interior and Administration and the Ministry of Justice with retirements financed from budgets of these entities.

**TABL.30. EMERYTURY I RENTY W I PÓŁROCZU 2010 R. (dok.)**  
**RETIREMENT PAY AND PENSIONS IN 1st HALF OF 2010 ( cont.)**

WYSZCZEGÓLNIENIE SPECIFICATION	Przeciętna liczba emerytów i rencistów w tys. <i>Average number of retirees and pensioners in thous.</i>	Kwota świadczeń brutto w mln zł <i>Gross allowances in mln zł</i>	Przeciętna miesięczna emerytura i renta brutto w zł <i>Average monthly gross retirement pay and pension in zł</i>
Renty rodzinne razem <sup>b</sup> ..... <i>Total family pensions<sup>b</sup></i>	1351,9	12224,3	1507,09
w tym wypłacone przez ZUS ..... <i>of which paid of SII</i>	1270,9	11098,4	1455,45
z tytułu wypadków przy pracy i chorób zawodowych <i>of which entitled due to occupational accidents and occupational diseases<sup>c</sup></i>	28,6	323,3	1881,80
pracowników kolejowych ..... <i>railroad employees</i>	76,5	634,6	1381,75
górników ..... <i>mining employees</i>	86,2	1313,2	2537,59
osób prowadzących na własny rachunek działalność gospodarczą ..... <i>self-employed persons</i>	39,3	248,5	1054,48
inwalidów wojennych, wojskowych, osób represjonowanych i kombatantów ..... <i>war and military invalids as well as combatants</i>	31,2	294,9	1571,91
<b>EMERYTURY I RENTY ROLNIKÓW INDYWIDUALNYCH<sup>d</sup> .....</b>	<b>1387,4</b>	<b>7888,3</b>	<b>947,59</b>
<b>RETIREMENT PAY AND PENSION FARMERS<sup>d</sup></b>			
w tym: <i>of which:</i>			
Emerytury ..... <i>Retirement pay</i>	1106,5	6565,6	988,95
Renty z tytułu niezdolności do pracy ..... <i>Pensions resulting from an inability to work</i>	236,8	1061,5	747,00
Renty rodzinne ..... <i>Family pensions</i>	43,8	260,4	991,24

*b* Łącznie z wypłacanymi przez Ministerstwo Obrony Narodowej, Ministerstwo Spraw Wewnętrznych i Administracji oraz Łącznie z wypłacanymi przez Ministerstwo Obrony Narodowej, Ministerstwo Spraw Wewnętrznych i Administracji oraz Ministerstwo Sprawiedliwości. *d* Informacje dotyczą świadczeń wypłacanych przez KRUS ze środków Funduszu Emerytalno-Rentowego i budżetu państwa (w ramach odrębnego rozdziału wydatków budżetu państwa), a także ze środków FUS oraz budżetu państwa (renty kombatanckie i socjalne), w przypadku gdy rolnicy posiadają uprawnienia do łącznego pobierania świadczeń z tych środków.

*b* Including allowances paid by the Ministry of National Defence, the Ministry of the Interior and Administration as well as the Ministry of Justice. *d* Information regarding benefits paid by the Agricultural Social Insurance Fund from the source of the Pension Fund and by the state budget (within the scope of separate division of the state budget expenditure) as well as from the source of the Social Insurance Fund and the state budget (combatant and social pensions), in case of farmers who are entitled to receive benefits from those sources simultaneously.

**TABL.31. PRZECIĘTNA LICZBA EMERYTÓW I RENCISTÓW ORAZ PRZECIĘTNA MIESIĘCZNA EMERYTURA I RENTA BRUTTO WEDŁUG REGIONÓW I WOJEWÓDZTW W II KWARTALE 2010 R.<sup>a</sup>**

*AVERAGE NUMBER OF RETIREES AND PENSIONERS AND AVERAGE MONTHLY GROSS RETIREMENT PAY AND PENSION BY REGIONS AND VOIVODSHIPS IN II QUARTER OF 2010<sup>a</sup>*

REGIONY REGIONS WOJEWÓDZTWA VOIVODSHIPS	Przeciętna liczba emerytów i rencistów <i>Average number of retirees and pensioners</i>		Przeciętna miesięczna emerytura i renta brutto <i>Average monthly gross retirement pay and pension</i>	
	ogółem <i>total</i>	w tym emeryci <i>of which retired persons</i>	ogółem <i>total</i>	w tym emeryci <i>of which retired persons</i>
	w tys. osób <i>in thous. persons</i>		w zł <i>in zł</i>	
<b>Region Centralny .....</b>	<b>1508,5</b>	<b>1087,1</b>	<b>1590,60</b>	<b>1704,63</b>
Łódzkie .....	539,6	385,0	1488,53	1590,67
Mazowieckie .....	869,0	702,1	1647,43	1767,11
<b>Region Południowy .....</b>	<b>1790,3</b>	<b>1177,2</b>	<b>1829,93</b>	<b>1926,93</b>
Małopolskie .....	649,6	423,2	1550,74	1653,95
Śląskie .....	1140,7	754,0	1988,93	2080,15
<b>Region Wschodni .....</b>	<b>1156,6</b>	<b>752,2</b>	<b>1403,10</b>	<b>1518,74</b>
Lubelskie .....	360,7	225,1	1412,45	1539,68
Podkarpackie .....	381,2	242,9	1358,58	1481,52
Podlaskie .....	178,6	127,6	1451,31	1536,60
Świętokrzyskie .....	236,2	156,6	1424,24	1531,82
<b>Region Północno-zachodni .....</b>	<b>1191,8</b>	<b>752,2</b>	<b>1517,38</b>	<b>1646,49</b>
Lubuskie .....	206,5	130,8	1454,19	1571,46
Wielkopolskie .....	641,5	391,7	1522,92	1665,50
Zachodniopomorskie .....	343,8	229,7	1545,01	1656,80
<b>Region Południowo-zachodni .....</b>	<b>810,6</b>	<b>559,4</b>	<b>1608,19</b>	<b>1685,76</b>
Dolnośląskie .....	625,3	426,6	1620,48	1698,75
Opolskie .....	185,4	132,8	1566,76	1644,03
<b>Region Północny .....</b>	<b>1048,4</b>	<b>672,8</b>	<b>1508,46</b>	<b>1634,13</b>
Kujawsko-pomorskie .....	384,5	244,5	1468,68	1605,47
Pomorskie .....	413,9	271,4	1589,05	1698,12
Warmińsko-mazurskie .....	250,0	156,8	1436,23	1568,07

<sup>a</sup> Bez emerytur i rent wypłacanych przez Ministerstwo Obrony Narodowej, Ministerstwo Spraw Wewnętrznych i Administracji, Ministerstwo Sprawiedliwości oraz Kasę Rolniczego Ubezpieczenia Społecznego, bez emerytur pomostowych i nauczycielskich świadczeń kompensacyjnych, łącznie z kwotą okresowej emerytury kapitałowej ze środków zgromadzonych w OFE.  
*a Excluding retirement pays and pensions paid by the Ministry of National Defence, the Ministry of Interior and Administration, the Ministry of Justice as well as the Agricultural Social Insurance Fund, also excluding the bridge benefits and teachers' compensation allowances, together with the annuity retirement pay from the means gathered in the Open Pension Fund*

**TABL.32. PRZECIĘTNA LICZBA EMERYTÓW I RENCISTÓW ORAZ PRZECIĘTNA MIESIĘCZNA EMERYTURA I RENTA BRUTTO WEDŁUG REGIONÓW I WOJEWÓDZTW W I PÓŁROCZU 2010 R.<sup>a</sup>**  
**AVERAGE NUMBER OF RETIREES AND PENSIONERS AND AVERAGE MONTHLY GROSS RETIREMENT PAY AND PENSION BY REGIONS AND VOIVODSHIPS IN 1st HALF OF 2010<sup>a</sup>**

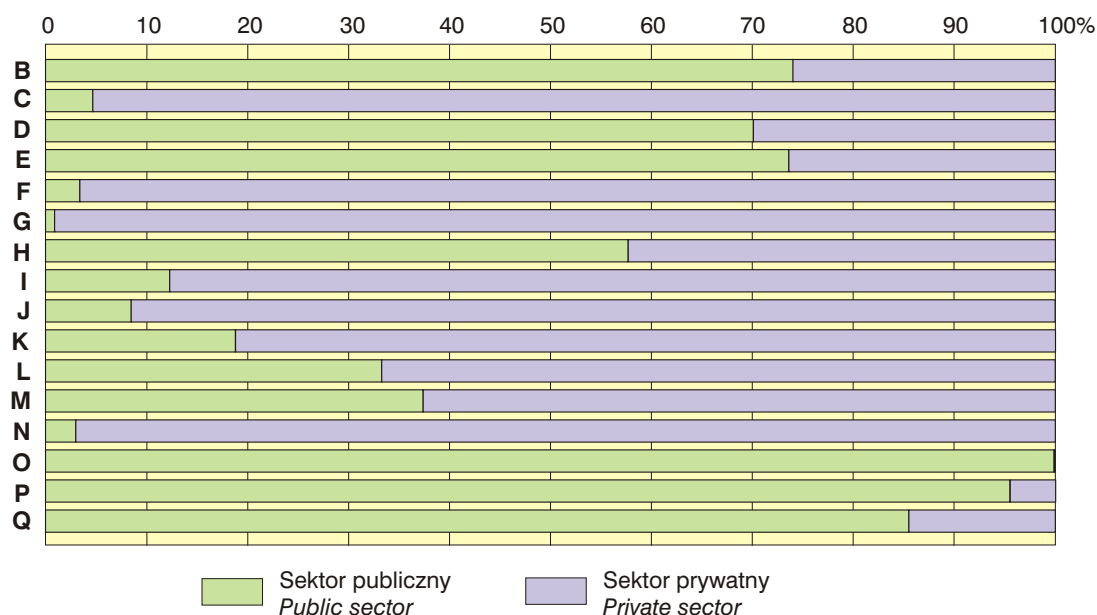
REGIONY REGIONS WOJEWÓDZTWA VOIVODSHIPS	Przeciętna liczba emerytów i rencistów <i>Average number of retirees and pensioners</i>		Przeciętna miesięczna emerytura i renta brutto <i>Average monthly gross retirement pay and pension</i>	
	ogółem <i>total</i>	w tym emeryci <i>of which retired persons</i>	ogółem <i>total</i>	w tym emeryci <i>of which retired persons</i>
	w tys. osób <i>in thous. persons</i>		w zł <i>in zł</i>	
<b>Region Centralny .....</b>	<b>1509,6</b>	<b>1087,9</b>	<b>1562,82</b>	<b>1674,00</b>
Łódzkie .....	540,4	385,5	1463,05	1562,74
Mazowieckie .....	969,2	702,4	1618,45	1735,07
<b>Region Południowy .....</b>	<b>1791,4</b>	<b>1176,8</b>	<b>1799,76</b>	<b>1894,89</b>
Małopolskie .....	650,1	423,0	1524,50	1624,95
Śląskie .....	1141,3	753,8	1956,54	2046,36
<b>Region Wschodni .....</b>	<b>1157,4</b>	<b>752,1</b>	<b>1379,21</b>	<b>1491,83</b>
Lubelskie .....	360,8	224,9	1388,73	1512,50
Podkarpackie .....	381,5	242,9	1335,83	1455,52
Podlaskie .....	178,7	127,6	1426,07	1509,29
Świętokrzyskie .....	236,4	156,7	1399,25	1504,23
<b>Region Północno-zachodni .....</b>	<b>1192,6</b>	<b>751,8</b>	<b>1491,95</b>	<b>1619,17</b>
Lubuskie .....	206,2	130,4	1433,45	1551,06
Wielkopolskie .....	642,1	391,8	1496,59	1636,55
Zachodniopomorskie .....	344,3	229,6	1518,35	1628,21
<b>Region Południowo-zachodni .....</b>	<b>811,7</b>	<b>559,9</b>	<b>1580,99</b>	<b>1656,34</b>
Dolnośląskie .....	626,1	426,9	1592,94	1668,74
Opolskie .....	185,7	133,0	1540,69	1616,54
<b>Region Północny .....</b>	<b>1049,1</b>	<b>672,8</b>	<b>1482,68</b>	<b>1605,21</b>
Kujawsko-pomorskie .....	384,7	244,7	1444,58	1578,26
Pomorskie .....	414,2	271,3	1561,07	1667,47
Warmińsko-mazurskie .....	250,3	156,9	1411,51	1539,56

<sup>a</sup> Bez emerytur i rent wypłacanych przez Ministerstwo Obrony Narodowej, Ministerstwo Spraw Wewnętrznych i Administracji, Ministerstwo Sprawiedliwości oraz Kasę Rolniczego Ubezpieczenia Społecznego, bez emerytur pomostowych i nauczycielskich świadczeń kompensacyjnych, łącznie z kwotą okresowej emerytury kapitałowej ze środków zgromadzonych w OFE.  
<sup>a</sup> Excluding retirement pays and pensions paid by the Ministry of National Defence, the Ministry of Interior and Administration, the Ministry of Justice as well as the Agricultural Social Insurance Fund, also excluding the bridge benefits and teachers' compensation allowances, together with the annuity retirement pay from the means gathered in the Open Pension Fund

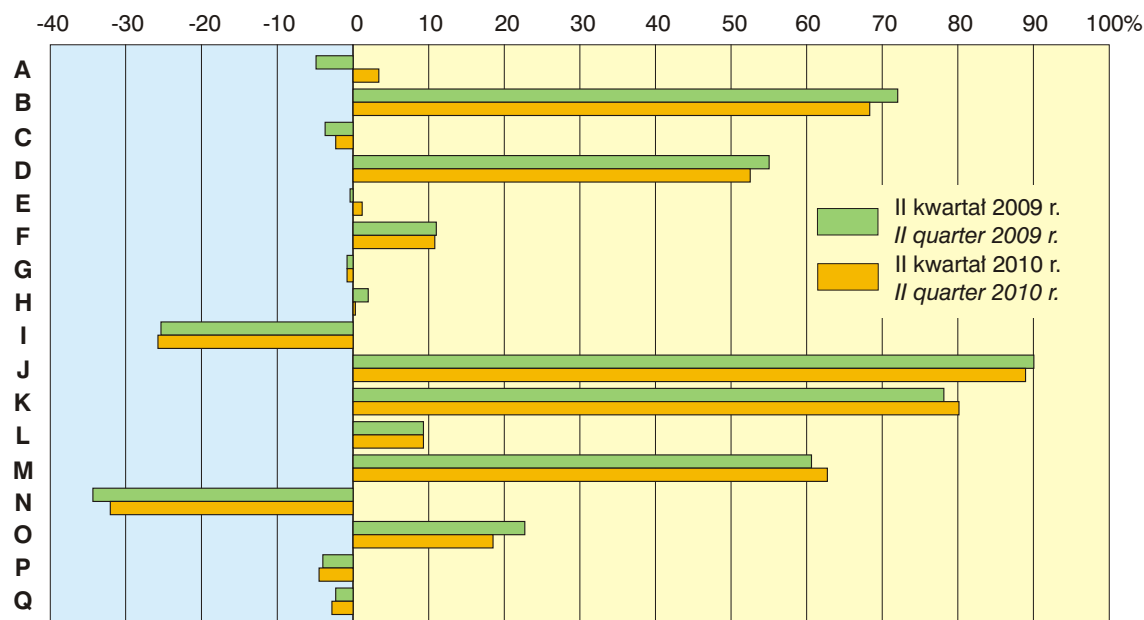
**TABL.33. ZEZWOLENIA NA PRACĘ WYDANE CUDZOZIEMCOM WEDŁUG OBYWATELSTWA, WYBRANYCH GRUP PRACOWNICZYCH I OKRESU WAŻNOŚCI W I PÓŁROCZU 2010 R.**  
**WORK PERMITS GRANTED TO FOREIGNERS BY CITIZENSHIP, SELECTED OCCUPATIONAL GROUPS AND THE PERIOD OF VALIDITY IN 1st HALF OF 2010**

Obywatelstwo <i>Citizenship</i>	Ogółem wydane zezwolenia na pracę <i>Total granted work permits</i>	z ogółem <i>of total</i>							
		wg wybranych grup pracowniczych <i>by selected occupational groups</i>				wg okresu ważności <i>by the period of validity</i>			
		kadra kierownicza, doradcy, eksperci <i>legislators, senior officials and managers</i>		robotni- cy wy- kwalifi- kowan- i <i>skilled manual workers</i>	pracow- nicy przy pracach prostyh <i>elemen- tary occupa- tions</i>	do 3 miesięcy <i>for 3 months</i>	od 3 miesięcy do 1 roku <i>from 3 months to 1 year</i>	od 1 roku do 2 lat <i>from 1 year to 2 years</i>	powyżej 2 lat <i>over 2 years</i>
		razem <i>total</i>	w tym: funkcje w zarządach osób prawnych <i>of which functions in the boards of legal persons</i>						
<b>OGÓŁEM .....</b> <b>TOTAL</b>	<b>15628</b>	<b>2088</b>	<b>579</b>	<b>4193</b>	<b>1948</b>	<b>217</b>	<b>10823</b>	<b>3791</b>	<b>797</b>
w tym: <i>of which</i>									
Armenia .....	240	9	2	45	119	1	234	5	0
Bangladesz .....	233	51	24	39	19	2	118	94	19
Białoruś .....	54	1	0	8	0	2	39	2	11
Bośnia i Hercegowina .....	38	10	1	1	0	2	18	14	4
Brazylia .....	99	0	0	99	0	0	0	99	0
Chiny (bez Tajwanu) .....	924	71	19	474	49	1	570	334	19
Egipt .....	36	14	8	0	0	1	14	17	4
Filipiny .....	53	4	2	18	23	0	49	2	2
Gruzja .....	2610	501	119	802	118	36	2123	379	72
Indie .....	51	8	1	11	5	1	32	14	4
Izrael .....	526	144	24	110	15	19	338	112	57
Japonia .....	48	28	21	0	0	1	11	34	2
Kanada .....	226	121	36	4	1	0	120	52	54
Koreańska Republika Ludowa .....	129	21	4	36	15	1	100	24	4
Kosowo .....	308	180	59	29	0	1	148	94	65
Mołdawia .....	71	11	8	17	2	0	41	28	2
Mongolia .....	213	6	0	72	18	1	125	51	36
Maroko .....	42	0	0	6	21	1	37	3	1
Nepal .....	862	7	2	120	161	9	811	39	3
Nigeria .....	56	2	0	1	0	4	42	10	0
Pakistan .....	57	11	2	18	2	2	47	6	2
Republika Korei .....	148	5	0	43	41	1	115	24	8
Rosja .....	251	73	27	29	13	2	157	75	17
Serbia .....	130	12	0	80	0	2	108	16	4
Sri Lanka .....	1284	281	62	365	24	61	700	510	13
Stany Zjednoczone Ameryki ..	65	8	4	17	2	0	46	18	1
Syria .....	169	4	0	38	10	2	122	37	8
Tajlandia .....	63	6	0	23	4	1	44	14	4
Tunezja .....	747	90	37	301	19	10	456	235	46
Turcja .....	4958	216	60	1146	1253	36	3414	1242	266
Ukraina .....	111	6	4	52	3	1	78	24	8
Uzbekistan .....	177	74	23	5	0	5	116	42	14
Wietnam .....	173	1	1	106	7	0	123	35	15

**STRUKTURA PRACUJĄCYCH WEDŁUG SEKTORÓW W NIEKTÓRYCH SEKCJACH  
GOSPODARKI NARODOWEJ W CZERWCU 2010 R.**  
*STRUCTURE OF EMPLOYED PERSONS BY SECTORS IN SOME SECTIONS OF NATIONAL  
ECONOMY IN JUNE 2010*



**ODCHYLENIA WZGLĘDNE PRZECIĘTNYCH MIESIĘCZNYCH WYNAGRODZEŃ  
BRUTTO OD PRZECIĘTNEGO WYNAGRODZENIA W GOSPODARCE NARODOWEJ  
WEDŁUG SEKCJI W II KWARTALE**  
*RELATIVE DEVIATIONS OF AVERAGE MONTHLY GROSS WAGES AND SALARIES  
FROM THE AVERAGE WAGES AND SALARIES IN NATIONAL ECONOMY BY SECTIONS  
IN II QUARTER*



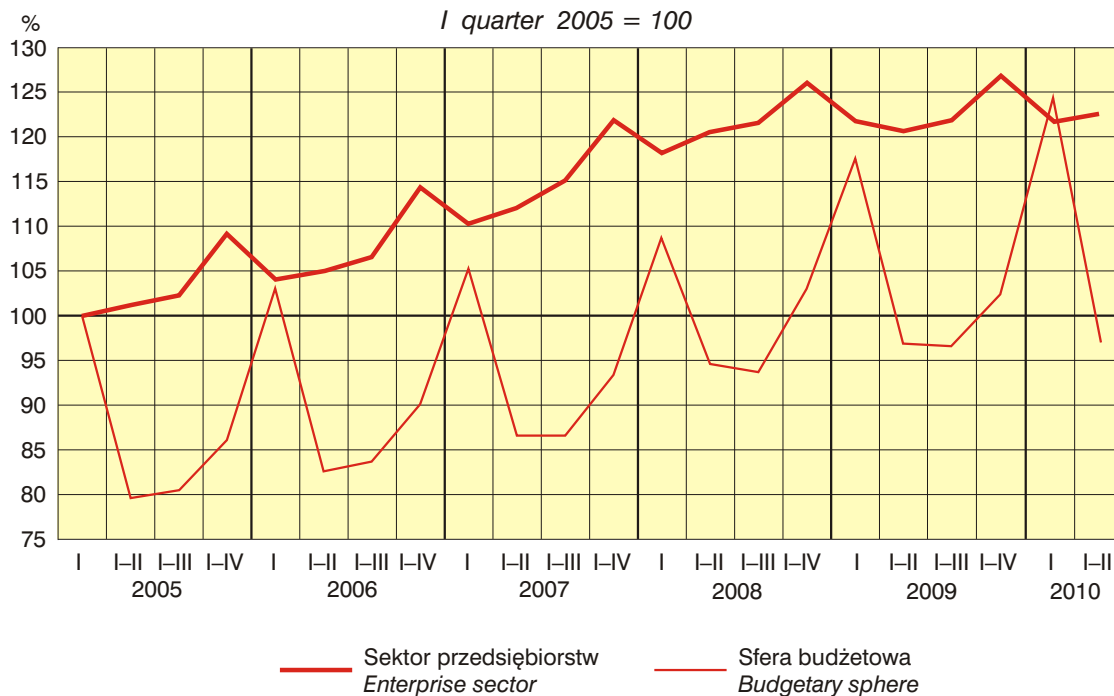
Patrz – „Uwagi metodyczne” pkt. 15, str. 10.  
See – “Methodological notes” item 15, page 13.



The chart displays two data series over time. The solid red line shows a steady increase from approximately 2450 in early 2005 to 3350 in early 2010, with a notable peak of over 4000 in early 2010 before dropping to around 3600. The dashed red line follows a similar path but with more volatility, peaking at approximately 3700 in early 2010 and ending at around 3350.

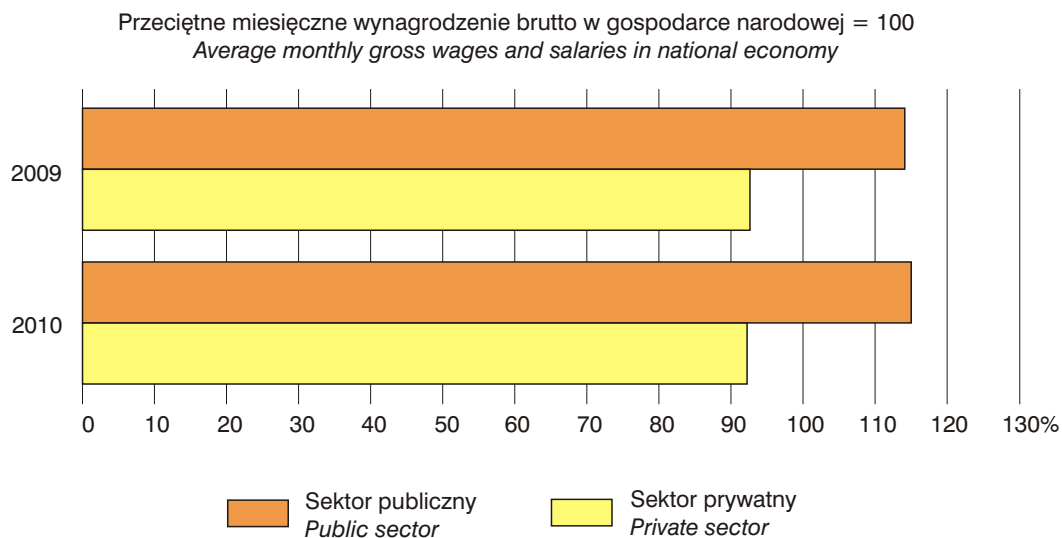
Year	Quarter	Solid Red Line (zł)	Dashed Red Line (zł)
2005	I	2450	2880
2005	II	2480	2580
2005	III	2500	2500
2005	IV	2520	2500
2006	I	2550	2980
2006	II	2580	2700
2006	III	2600	2600
2006	IV	2620	2620
2007	I	2750	3100
2007	II	2780	2850
2007	III	2820	2750
2007	IV	2880	2780
2008	I	3050	3320
2008	II	3100	3120
2008	III	3150	3050
2008	IV	3200	3100
2009	I	3250	3700
2009	II	3280	3400
2009	III	3300	3300
2009	IV	3320	3350
2010	I	3350	4050
2010	II	3380	3600

I kwartał 2005 = 100  
I quarter 2005 = 100



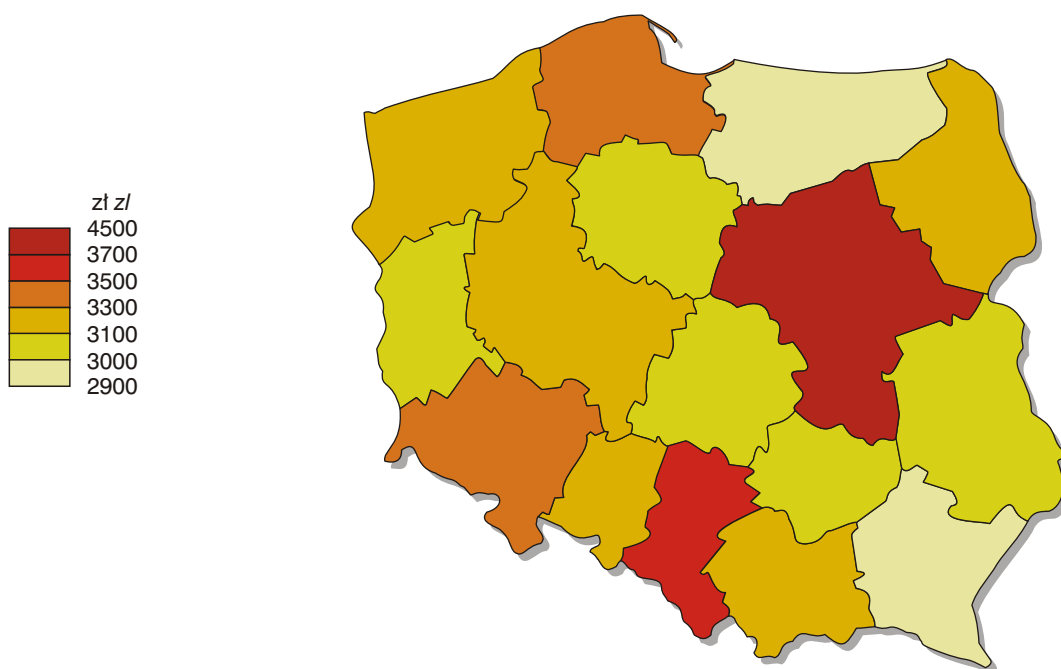
## RELACJE PRZECIĘTNEGO MIESIĘCZNEGO WYNAGRODZENIA BRUTTO W SEKTORACH WŁASNOŚCI DO PRZECIĘTNEGO WYNAGRODZENIA W GOSPODARCE NARODOWEJ W I PÓŁROCZU

RELATION OF AVERAGE MONTHLY GROSS WAGES AND SALARIES IN OWNERSHIP SECTORS TO THE AVERAGE WAGES AND SALARIES IN THE NATIONAL ECONOMY IN 1<sup>st</sup> HALF



## PRZECIĘTNE MIESIĘCZNE WYNAGRODZENIA BRUTTO WEDŁUG WOJEWÓDZTW W I PÓŁROCZU 2010 R.

AVERAGE MONTHLY GROSS WAGES AND SALARIES BY VOIVODSHIPS IN 1<sup>st</sup> HALF OF 2010



## OBJAŚNIENIA ZNAKÓW UMOWNYCH SYMBOLS

Kreska (–)	-	zjawisko nie wystąpiło. <i>magnitude zero.</i>
Zero (0)	-	zjawisko istniało w wielkości mniejszej od 0,5. <i>magnitude not zero, but less than 0.5 of a unit.</i>
Kropka (.)	-	zupełny brak informacji albo brak informacji wiarygodnych. <i>data not available or not reliable.</i>
Znak (x)	-	wypełnienie pozycji jest niemożliwe lub niecelowe. <i>not applicable.</i>
Znak Δ	-	oznacza, że nazwy zostały skrócone w stosunku do obowiązującej klasyfikacji. <i>categories of applied classification are presented in abbreviated form.</i>
„W tym” "Of which"	-	oznacza, że nie podaje się wszystkich składników sumy. <i>indicates that not all elements of the sum are given.</i>

## SKRÓTY ABBREVIATIONS

tys.	=	tysiąc
thous.	=	thousand
mln	=	milion
	=	million
zł	=	złoty
zl	=	zloty
kw.	=	kwartał
q.	=	quarter
I półr.	=	I półrocze
		1st half

Przy publikowaniu danych GUS - prosimy o podanie źródła.  
*When publishing the CSO data - please indicate the source.*