



GŁÓWNY URZĄD STATYSTYCZNY CENTRAL STATISTICAL OFFICE

INFORMACJE I OPRACOWANIA STATYSTYCZNE



STATISTICAL INFORMATION AND ELABORATIONS

Zatrudnienie i wynagrodzenia w gospodarce narodowej w I półroczu 2014 r.

Employment, wages and salaries in national economy in 1st half of 2014

WARSZAWA 2014

Opracowanie publikacji

Preparation of the publication

GUS, Departament Badań Demograficznych
i Rynku Pracy

*CSO, Demographic and Labour Market
Surveys Department*

kierujący
supervisor

Agnieszka Zgierska
Dyrektor Departamentu Badań Demograficznych
i Rynku Pracy
*Director of the Demographic and Labour Market
Surveys Department*

opracowanie
elaboration

Teresa Żelazny

tłumaczenie
translation

Irena Skrzypczak

wykresy
graphs

Halina Sztrantowicz

Projekt okładki
Cover desing

Lidia Motrenko-Makuch
Zakład Wydawnictw Statystycznych
Statistical Publishing Establishment

ISSN 1509-8443

Publikacja dostępna na <http://www.stat.gov.pl>
Publication available on <http://www.stat.gov.pl>

PRZEDMOWA

„Zatrudnienie i wynagrodzenia w gospodarce narodowej w I półroczu 2014 r.” jest kolejną edycją wydawanej co kwartał publikacji poświęconej tematyce pracy i wynagrodzeń.

Celem niniejszej publikacji jest przedstawienie bieżących zmian zachodzących na rynku pracy w zakresie liczby pracujących w jednostkach dużych i średnich, czasu pracy zatrudnionych, jak i liczby bezrobotnych zarejestrowanych w urzędach pracy.

Prezentowane są także dane o poziomie przeciętnych wynagrodzeń nominalnych w gospodarce narodowej oraz o wskaźniku płac realnych, a także informacje o liczbie zezwoleń wydanych cudzoziemcom na pracę w Polsce.

Główny Urząd Statystyczny wyraża podziękowanie wszystkim Sprawozdawcom biorącym udział w badaniach statystycznych rynku pracy, dzięki którym możliwe było przygotowanie tego opracowania.

„Zatrudnienie i wynagrodzenia w gospodarce narodowej w I półroczu 2014 r.” oraz inne opracowania z zakresu rynku pracy i wynagrodzeń można znaleźć w Internecie pod adresem: <http://stat.gov.pl/obszary-tematyczne/praca-wynagrodzenia/zatrudnienie-wynagrodzenie>.

Jednocześnie prosimy o uwagi i sugestie dotyczące treści i formy publikacji, które przyczynią się do doskonalenia następnych edycji.

Agnieszka Zgierska
Dyrektor Departamentu Badań
Demograficznych i Rynku Pracy

Warszawa, wrzesień 2014 r.

PREFACE

The presented publication “Employment, wages and salaries in national economy 1st half of 2014” is the successive issue of the quarterly publication concerning the matters of labour and earnings.

The publication objective is presentation of the current changes on the labour market regarding the number of the employed in large and medium units and the work time of employees, as well as the number of the unemployed registered in labour offices.

There are also presented data on the level of average nominal earnings in the national economy and real wages indicator, as well as information concerning the number of permits for work in Poland, granted to foreigners.

The Central Statistical Office would like to thank all reporting staff participating in statistical labour market surveys without whom preparing this publication would not be possible.

“Employment, wages and salaries in national economy 1st half of 2014” and other publications within the scope of the Labour market are available online on the website:

<http://stat.gov.pl/en/topics/labour-salaries/employment-wages-and-salaries>.

We shall appreciate any comments and suggestions related to both the contents and form of this publication, which would facilitate improvement of the future editions of the publication.

Agnieszka Zgierska
Director of the Demographic
and Labour Market Surveys Department

Warsaw, September 2014

SPIS TREŚCI

	Tabl.	Str.
Przedmowa	x	3
Uwagi metodyczne	x	8
Wyniki badań - synteza	x	14
TABLICE		
Przegląd podstawowych danych w kwartałach 2013–2014	1	18
Dynamika przeciętnych miesięcznych wynagrodzeń brutto	2	19
Przegląd podstawowych danych w II kwartale 2014 r.	3	19
Pracujący, przeciętne zatrudnienie oraz przeciętne miesięczne wynagrodzenie w sektorze przedsiębiorstw	4	20
Pracujący, przeciętne zatrudnienie oraz przeciętne miesięczne wynagrodzenie brutto w gospodarce narodowej według sektorów własności w I półroczu 2014 r.	5	22
Struktura pracujących, przeciętnego zatrudnienia oraz przeciętnego miesięcznego wynagrodzenia brutto w gospodarce narodowej według sektorów własności w I półroczu 2014 r.	6	24
Pracujący, przeciętne zatrudnienie oraz przeciętne miesięczne wynagrodzenie brutto w sektorze przedsiębiorstw według sektorów własności w I półroczu 2014 r.	7	26
Struktura pracujących, przeciętnego zatrudnienia oraz przeciętnego miesięcznego wynagrodzenia brutto w sektorze przedsiębiorstw według sektorów własności w I półroczu 2014 r.	8	28
Pracujący według sekcji gospodarki narodowej - stan w dniu 30 czerwca 2014 r.	9	30
Przeciętne zatrudnienie według sekcji gospodarki narodowej oraz form finansowania w I półroczu 2014 r.	10	31
Czas przepracowany 1 zatrudnionego według sekcji gospodarki narodowej w I półroczu 2014 r.	11	32
Przeciętne miesięczne wynagrodzenie brutto według sekcji gospodarki narodowej oraz form finansowania w I półroczu 2014 r.	12	33
Wskaźnik wynagrodzenia realnego brutto według form finansowania w I półroczu 2014 r.	13	34
Przeciętne miesięczne wynagrodzenie brutto bez wypłat nagród rocznych według sekcji gospodarki narodowej oraz form finansowania w I półroczu 2014 r.	14	35
Przeciętne miesięczne wynagrodzenie w gospodarce narodowej według regionów i województw w II kwartale 2014 r.	15	36
Przeciętne miesięczne wynagrodzenie w gospodarce narodowej według regionów i województw w I półroczu 2014 r.	16	37
Wynagrodzenia według sekcji gospodarki narodowej w I półroczu 2014 r.	17	38
Przeciętne zatrudnienie oraz przeciętne miesięczne wynagrodzenie według sekcji i działów gospodarki narodowej w I półroczu 2014 r.	18	39
Przedsiębiorstwa według przeciętnego miesięcznego wynagrodzenia brutto w wybranych sekcjach i działach w I półroczu 2014 r.	19	43
Bezrobocie według regionów i województw - stan w dniu 30 czerwca 2014 r.	20	46
Zezwolenia na pracę wydane cudzoziemcom według obywatelstwa, wybranych grup pracowniczych i okresu ważności w I półroczu 2014 r.	21	47

		Str.
WYKRESY		
Struktura pracujących według sektorów w niektórych sekcjach gospodarki narodowej w czerwcu 2014 r.	x	48
Odchylenia względne przeciętnych miesięcznych wynagrodzeń brutto od przeciętnego wynagrodzenia w gospodarce narodowej według sekcji w I półroczu	x	48
Przeciętne miesięczne wynagrodzenia brutto w sektorze przedsiębiorstw i w sferze budżetowej	x	49
Wskaźniki przeciętnych wynagrodzeń realnych brutto w sektorze przedsiębiorstw i w jednostkach sfery budżetowej (I kwartał 2010 =100)	x	49
Relacje przeciętnego miesięcznego wynagrodzenia brutto w sektorach własności do przeciętnego wynagrodzenia w gospodarce narodowej w I półroczu	x	50
Dynamika przeciętnych miesięcznych wynagrodzeń brutto w I półroczu 2014 r. (I półrocze 2013=100)	x	50

CONTENTS:

	Table	Page
Preface	x	3
Methodological notes	x	11
The surveys results - synthesis	x	16

TABLES

Survey of basic data in quarters 2013–2014	1	18
Indices of increase of average monthly gross wages and salaries	2	19
Survey of basic data in II quarter of 2014	3	19
Employed persons, average paid employment and average monthly wages and salaries in enterprise sector	4	20
Employed persons, average paid employment and average monthly gross wages and salaries in national economy by ownership sectors in 1st half of 2014	5	22
Structure of employed persons, of average paid employment and of average monthly gross wages and salaries in national economy by ownership sectors in 1st half of 2014 ..	6	24
Employed persons, average paid employment and average monthly gross wages and salaries in enterprise sector by ownership sectors in 1st half of 2014	7	26
Structure of employed persons, of average paid employment and of average monthly gross wages and salaries in enterprise sector by ownership sectors in 1st half of 2014	8	28
Employed persons by sections of national economy - as of 30 June 2014	9	30
Average paid employment by sections of national economy and by financing form in 1st half of 2014	10	31
Time worked per 1 employee by sections of national economy in 1st half of 2014	11	32
Average monthly gross wages and salaries by sections of national economy and by financing form in 1st half of 2014	12	33
Average monthly gross real wages and salaries by financing form in 1st half of 2014	13	34
Average monthly gross wages and salaries excluding annual bonuses by sections of national economy and by financing form in 1st half of 2014	14	35
Average monthly gross wages and salaries in national economy by regions and voivodships in II quarter of 2014	15	36
Average monthly gross wages and salaries in national economy by regions and voivodships in 1st half of 2014	16	37
Wages and salaries by sections of national economy in 1st half of 2014	17	38
Average paid employment and average monthly wages and salaries by sections and divisions of national economy in 1st half of 2014	18	39
Enterprises by average monthly gross wages and salaries in selected sections and divisions in 1st half of 2014	19	43
Unemployment by regions and voivodships – as of 30 June 2014	20	46
Work permits granted to foreigners by citizenship, selected occupational groups, and the period of validity in 1st half of 2014	21	47

		Page
GRAPHS		
Structure of employed persons by sectors in some sections of national economy in June 2014	x	48
Relative deviations of average monthly gross wages and salaries from the average wages and salaries in national economy by sections in 1st half	x	48
Average monthly gross wages and salaries in enterprise sector and in budgetary sphere ...	x	49
Indices of gross real average wages and salaries in enterprise sector and in budgetary sphere units (I quarter 2010=100)	x	49
Relation of average monthly gross wages and salaries in ownership sectors to the average wages and salaries in national economy in 1st half	x	50
Indices of average monthly gross wages and salaries in 1st half of 2014 (1st half 2013=100)	x	50

UWAGI METODYCZNE

1. Dane prezentuje się w układzie Polskiej Klasyfikacji Działalności 2007 (PKD 2007) opracowanej na podstawie Statystycznej Klasyfikacji Działalności Gospodarczej we Wspólnocie Europejskiej – NACE Rev. 2. PKD 2007 wprowadzona została z dniem 1 stycznia 2008 r. rozporządzeniem Rady Ministrów z dnia 24 grudnia 2007 r. (Dz. U. Nr 251, poz. 1885), w miejsce stosowanej dotychczas klasyfikacji PKD 2004.

2. Prezentowane dane obejmują podmioty gospodarki bez względu na charakter własności.

3. Informacje o liczbie pracujących, przeciętnym zatrudnieniu, wynagrodzeniach i o czasie pracy dotyczą podmiotów gospodarki narodowej, bez podmiotów gospodarczych o liczbie pracujących do 9 osób, rolnictwa indywidualnego, osób zatrudnionych poza granicami kraju (z wyjątkiem liczby pracujących), zatrudnionych w organizacjach społecznych, politycznych, związkach zawodowych i in. oraz zatrudnionych w działalności w zakresie obrony narodowej i bezpieczeństwa publicznego.

Dane o przeciętnym wynagrodzeniu miesięcznym ogółem dotyczą wszystkich podmiotów gospodarki narodowej, tzn. także jednostek o liczbie pracujących do 9 osób.

4. Dane o pracujących według stanu na koniec okresu obejmują: osoby zatrudnione na podstawie stosunku pracy, właścicieli, współwłaścicieli oraz pomagających im członków rodzin, agentów, osoby wykonujące pracę nakładczą i członków rolniczych spółdzielni produkcyjnych.

5. Dane o przeciętnym zatrudnieniu obejmują osoby zatrudnione na podstawie stosunku pracy w pełnym wymiarze czasu pracy oraz w niepełnym po przeliczeniu na pełnozatrudnionych.

6. Dane o wynagrodzeniach i przeciętnych wynagrodzeniach podaje się w ujęciu brutto.

7. Przeciętne wynagrodzenia miesięczne (nominalne) przypadające na jednego zatrudnionego obliczono przyjmując:

- wynagrodzenia osobowe bez wynagrodzeń osób wykonujących pracę nakładczą, oraz uczniów, a także osób zatrudnionych za granicą,
- wypłaty z tytułu udziału w zysku do podziału i w nadwyżce bilansowej w spółdzielniach,
- dodatkowe wynagrodzenia roczne dla pracowników jednostek sfery budżetowej,
- honoraria wypłacone niektórym grupom pracowników za prace wynikające z umowy o pracę np. dziennikarzom, realizatorom filmów, programów radiowych i telewizyjnych.

8. Wskaźniki przeciętnego miesięcznego wynagrodzenia realnego brutto obliczono jako iloraz wskaźnika wzrostu przeciętnego miesięcznego wynagrodzenia nominalnego brutto oraz wskaźnika cen towarów i usług konsumpcyjnych dla gospodarstw domowych pracowników (bez spożycia naturalnego).

9. Ilekroć jest mowa o sektorze przedsiębiorstw, dotyczy to podmiotów prowadzących działalność gospodarczą w zakresie: leśnictwa i pozyskiwania drewna; rybołówstwa w wodach morskich; górnictwa i wydobywania; przetwórstwa przemysłowego; wytwarzania i zaopatrywania w energię elektryczną, gaz, parę wodną, gorącą wodę i powietrze do układów klimatyzacyjnych; dostawy wody;

gospodarowania ściekami i odpadami oraz działalności związanej z rekultywacją; budownictwa; handlu hurtowego i detalicznego; naprawy pojazdów samochodowych, włączając motocykle; transportu i gospodarki magazynowej; działalności związanej z zakwaterowaniem i usługami gastronomicznymi; informacji i komunikacji; działalności związanej z obsługą rynku nieruchomości; działalności prawniczej, rachunkowo-księgowej i doradztwa podatkowego, działalności firm centralnych (head offices); doradztwa związanego z zarządzaniem; działalności w zakresie architektury i inżynierii; badań i analiz technicznych; reklamy, badania rynku i opinii publicznej; pozostałej działalności profesjonalnej, naukowej i technicznej; działalności w zakresie usług administrowania i działalności wspierającej; działalności związanej z kulturą, rozrywką i rekreacją; naprawy i konserwacji komputerów i artykułów użytku osobistego i domowego; pozostałej indywidualnej działalności usługowej.

10. Ilekroć jest mowa o przemyśle, dotyczy to sekcji PKD: "Górnictwo i wydobywanie", "Przetwórstwo przemysłowe", "Wytwarzanie i zaopatrywanie w energię elektryczną, gaz, parę wodną, gorącą wodę i powietrze do układów klimatyzacyjnych" oraz "Dostawa wody, gospodarowanie ściekami i odpadami oraz działalność związana z rekultywacją".

11. Dane o liczbie bezrobotnych obejmują tylko te osoby, które są zarejestrowane w powiatowych urzędach pracy (zgodnie z ustawą z dnia 20 kwietnia 2004 r. o promocji zatrudnienia i instytucjach rynku pracy (Dz. U. z 2013 r. poz. 674, z późn. zm.).

Stopa bezrobocia rejestrowanego obliczona została jako procentowy udział bezrobotnych w liczbie cywilnej ludności aktywnej zawodowo (tj. bez pracowników jednostek budżetowych prowadzących działalność w zakresie obrony narodowej i bezpieczeństwa publicznego) szacowanej na koniec każdego okresu. Pod pojęciem ludności aktywnej zawodowo należy rozumieć osoby pracujące oraz osoby bezrobotne.

12. Ze względu na zaokrąglenia danych, w niektórych przypadkach sumy składników mogą się różnić od podanych wielkości "ogółem".

13. W wykresach przyjęto następujące oznaczenia sekcji gospodarki narodowej:

- O – Ogółem
- A – Rolnictwo, leśnictwo, łowiectwo i rybactwo
- B – Górnictwo i wydobywanie
- C – Przetwórstwo przemysłowe
- D – Wytwarzanie i zaopatrywanie w energię elektryczną, gaz, parę wodną i gorącą wodę^Δ
- E – Dostawa wody; gospodarowanie ściekami i odpadami; rekultywacja^Δ
- F – Budownictwo
- G – Handel, naprawa pojazdów samochodowych^Δ
- H – Transport i gospodarka magazynowa
- I – Zakwaterowanie i gastronomia^Δ
- J – Informacja i komunikacja

- K – Działalność finansowa i ubezpieczeniowa
- L – Obsługa rynku nieruchomości ^Δ
- M – Działalność profesjonalna, naukowa i techniczna
- N – Administrowanie i działalność wspierająca ^Δ
- O – Administracja publiczna i obrona narodowa; obowiązkowe zabezpieczenia społeczne
- P – Edukacja
- Q – Opieka zdrowotna i pomoc społeczna

14. W stosunku do obowiązującej Polskiej Klasyfikacji Działalności (PKD 2007) w publikacji zastosowano skróty. Zestawienie zastosowanych skrótów i pełnych nazw podaje się poniżej:

skrót	pełna nazwa
sekcje PKD	
wytwarzanie i zaopatrywanie w energię elektryczną, gaz, parę wodną i gorącą wodę	wytwarzanie i zaopatrywanie w energię elektryczną, gaz, parę wodną, gorącą wodę i powietrze do układów klimatyzacyjnych
dostawa wody; gospodarowanie ściekami i odpadami; rekultywacja	dostawa wody; gospodarowanie ściekami i odpadami oraz działalność związana z rekultywacją
handel, naprawa pojazdów samochodowych	handel hurtowy i detaliczny; naprawa pojazdów samochodowych, włączając motocykle
zakwaterowanie i gastronomia	działalność związana z zakwaterowaniem i usługami gastronomicznymi
obsługa rynku nieruchomości	działalność związana z obsługą rynku nieruchomości
administrowanie i działalność wspierająca	działalność w zakresie usług administrowania i działalność wspierająca
działy PKD	
produkcja wyrobów z drewna, korka, słomy i wikliny	produkcja wyrobów z drewna oraz korka z wyłączeniem mebli, produkcja wyrobów ze słomy i materiałów używanych do wyplatania
produkcja wyrobów farmaceutycznych	produkcja podstawowych substancji farmaceutycznych oraz leków i pozostałych wyrobów farmaceutycznych
produkcja pojazdów samochodowych, przyczep i naczep	produkcja pojazdów samochodowych, przyczep i naczep, z wyłączeniem motocykli
gospodarka odpadami, odzysk surowców	działalność związana ze zbieraniem, przetwarzaniem i unieszkodliwianiem odpadów; odzysk surowców
budowa budynków	roboty budowlane związane ze wznoszeniem budynków

METHODOLOGICAL NOTES

1. Data are presented in accordance with the Polish Classification of Activities 2007 (PKD 2007), compiled in the basis Statistical Classification of Economic Activities in the European Community – NACE Rev. 2. PKD 2007 was introduced on 1st January 2008 by the decree of Council of Ministers dated 24 December 2007 (Journal of Laws No. 251 item. 1885) to replace the formerly applied PKD 2004.

2. Presented data cover units of the national economy regardless of ownership.

3. Information on the number of employed persons, average paid employment, wages and salaries and on working time regards units of the national economy excluding economic entities employing up to 9 persons. It does not embrace private agriculture, people employed abroad (with the exception of the number of employees), employed in social, political and trade union organisations and employed in the scope of national defence and public safety.

The data on total average monthly wages and salaries refer to all units of the national economy, i.e. including units with the number of employed persons up to 9 persons.

4. Data on employment at the end of a year cover: employees hired on the basis of an employment contract, owners and co-owners of establishments engaged in economic activity and contributing family workers, outworkers, agents and persons employed by agents, members of the agricultural production co-operatives.

5. Data on average paid employment include persons employed on the basis of a labour contract for a full-time work, as well as persons employed part-time converted into the number of the employed full-time.

6. Data on wages and salaries and average monthly wages and are presented in gross terms.

7. The average monthly (nominal) wages and salaries per paid employee were calculated assuming:

- personal wages and salaries, excluding wages and salaries of persons engaged in outwork, as well as apprentices and persons employed abroad,
- payments from profit and balance surplus in co-operatives,
- annual extra wages and salaries for employees of budgetary sphere entities,
- fees paid to selected groups of employees for performing work in accordance with a labour contract, e.g., journalists, film producers, radio and television programme producers.

8. Indices of average monthly gross real wages and salaries are calculated as the ratio of the index of the average monthly nominal gross wages and salaries and the price index of consumer goods and services for households of employees (excluding natural consumption).

9. The category - enterprise sector - indicates those units conducting economic activities in the following areas: forestry and logging; marine fishing; mining and quarrying; manufacturing; electricity, gas, steam and air conditioning supply; water supply; sewerage, waste management and

remediation activities; construction; wholesale and retail trade; repair of motor vehicles and motorcycles; transportation and storage; accommodation and food service activities; information and communication; real estate activities; legal and accounting activities; activities of head offices; management consultancy activities; architectural and engineering activities; technical testing and analysis; advertising and market research; other professional, scientific and technical activities; administrative and support service activities; arts, entertainment and recreation; repair of computers and personal and household goods; other personal service activities.

10. The category - industry - refers to the NACE (rev.2) sections: „Mining and quarrying”, „Manufacturing”, „Electricity, gas, steam and air conditioning supply” and "Water supply: sewerage, waste management and remediation activities".

11. Data on the unemployed cover persons registered in powiat labour offices are presented in accordance with the Law of 20 April 2004 on Promotion of Employment and Labour Market Institutions (Journal of Laws 2013 item 674, with later amendments).

The registered unemployment rate was calculated as a ratio of the number of unemployed persons to the economically active civilian population, (i.e. excluding employees of budgetary entities conducting activity, within the scope of national defence and public safety) estimated at the end of every period. As economically active population should be understood both: the employed, as well as the unemployed.

12. Due to the rounding of data, in some cases sums of components can differ from the amount given in the item „total”.

13. Following abbreviations of the sections of national economy are applied to graphs:

- O – Total
- A – Agriculture, forestry and fishing
- B – Mining and quarrying
- C – Manufacturing
- D – Electricity, gas, steam and air conditioning supply
- E – Water supply: sewerage, waste management and remediation activities
- F – Construction
- G – Trade; repair of motor vehicles^Δ
- H – Transportation and storage
- I – Accommodation and catering^Δ
- J – Information and communication
- K – Financial and insurance activities
- L – Real estate activities
- M – Professional, scientific and technical activities
- N – Administrative and support service activities
- O – Public administration and defence; compulsory social security
- P – Education
- Q – Human health and social work activities

14. Abbreviations are used regarding the obligatory Polish Classification of Activities (PKD 2007). The abbreviations and their complete names are given below:

abbreviation	complete name
sections of the NACE	
x	electricity, gas, steam and air conditioning supply
x	water supply; sewerage, waste management and remediation activities
trade; repair of motor vehicles	wholesale and retail trade; repair of motor vehicles and motorcycles
accommodation and catering	accommodation and food service activities
x	real estate activities
x	administrative and support service activities
divisions of the NACE	
manufacture of wood and wicker products	manufacture of wood and of products of wood and cork, except furniture; manufacture of articles of straw and plaiting materials
manufacture of pharmaceutical products	manufacture of basic pharmaceutical products and pharmaceutical preparations
x	manufacture of motor vehicles, trailers and semi-trailers
x	waste collection, treatment and disposal activities materials recovery
x	construction of buildings

WYNIKI BADAŃ – SYNTEZA

W końcu czerwca br. liczba **pracujących**¹ wyniosła 8561,3 tys. osób i była o 0,8% wyższa niż przed rokiem (przed rokiem odnotowano spadek 0,3%). Udział pracujących w sektorze prywatnym wyniósł 64,9% (przed rokiem 64,0%).

Przeciętne **zatrudnienie**¹ w I półroczu br. wyniosło 8190,2 tys. osób i było o 0,1% niższe niż przed rokiem (odpowiednio w ub. roku spadek o 0,9%). Stosunkowo wysoki wzrost zatrudnienia odnotowano w sekcjach: działalność profesjonalna, naukowa i techniczna (o 4,1%), administrowanie i działalność wspierająca (o 3,4%), informacja i komunikacja (o 2,9%); natomiast niewielki wzrost w przetwórstwie przemysłowym (o 1,6%), dostawie wody; gospodarowaniu ściekami i odpadami; rekultywacji (o 1,4%), handlu; naprawie pojazdów samochodowych (o 1,0%), obsłudze rynku nieruchomości (o 0,6%), rolnictwie, leśnictwie, łowiectwie i rybactwie (o 0,4%). W pozostałych sekcjach wystąpił spadek zatrudnienia, w tym największy w budownictwie (o 8,0%), górnictwie i wydobywaniu (o 6,0%), wytwarzaniu i zaopatrywaniu w energię elektryczną, gaz, parę wodną i gorącą wodę (o 4,3%) oraz w zakwaterowaniu i gastronomii (o 2,0%).

Przeciętne miesięczne wynagrodzenie brutto w gospodarce narodowej ukształtowało się w I półroczu br. na poziomie 3816,66 zł, tj. o 3,9% wyższym niż w analogicznym okresie ub. roku. W sektorze publicznym wyniosło 4370,70 zł (wzrost do analogicznego okresu ub. roku o 3,4%), a w sektorze prywatnym 3571,74 zł (wzrost o 4,4%). Siła nabywcza przeciętnego miesięcznego wynagrodzenia brutto w gospodarce narodowej była o 3,5% większa niż przed rokiem i wzrost ten był wyższy niż odpowiednio przed rokiem (przed rokiem 2,0%). W porównaniu z I półroczem ub. roku we wszystkich sekcjach odnotowano wzrost przeciętnego wynagrodzenia, w tym najwyższy w sekcji: przetwórstwo przemysłowe (o 5,0%), budownictwo, transport i gospodarka magazynowa oraz administrowanie i działalność wspierająca (po 4,7%), handel; naprawa pojazdów samochodowych (o 3,9%), zakwaterowanie i gastronomia (o 3,6%), edukacja (o 3,5%), działalność finansowa i ubezpieczeniowa oraz rolnictwo, leśnictwo, łowiectwo i rybactwo (po 3,4%), w informacji i komunikacji i obsłudze rynku nieruchomości, działalności profesjonalnej, naukowej i technicznej (o 3,2%). Najniższy wzrost wynagrodzeń odnotowano w opiece zdrowotnej i pomocy społecznej (o 2,3%).

Przeciętne miesięczne wynagrodzenie brutto bez wypłat nagród rocznych w gospodarce narodowej wyniosło w I półroczu br. 3723,61 zł i było o 3,9% wyższe niż przed rokiem. Największy wzrost przeciętnego miesięcznego wynagrodzenia brutto bez wypłat nagród rocznych odnotowano w sekcjach: przetwórstwo przemysłowe (o 5,0%), transport i gospodarka magazynowa oraz administrowanie i działalność wspierająca (po 4,8%), budownictwo (o 4,7%), handel; naprawa pojazdów samochodowych (o 3,9%), zakwaterowanie i gastronomia oraz edukacja (po 3,6%), działalność finansowa i ubezpieczeniowa i obsługa rynku nieruchomości (po 3,4%), rolnictwo,

¹ Bez podmiotów gospodarczych o liczbie pracujących do 9 osób, oraz bez rolnictwa indywidualnego, fundacji, stowarzyszeń, partii politycznych, związków zawodowych, organizacji społecznych, organizacji pracodawców, samorządu gospodarczego i zawodowego oraz w działalności związanej z obroną narodową i bezpieczeństwem publicznym.

leśnictwo, łowiectwo i rybactwo (o 3,3%), w informacji i komunikacji i działalności profesjonalnej, naukowej i technicznej (o 3,2%). Najniższy wzrost wynagrodzeń odnotowano w opiece zdrowotnej i pomocy społecznej (o 2,2%).

W porównaniu z I półroczem ubiegłego roku największy wzrost przeciętnego miesięcznego wynagrodzenia brutto i brutto bez wypłat nagród rocznych odnotowano w województwie opolskim (odpowiednio po 4,5%), mazowieckim (odpowiednio o 4,2% i o 4,3%) dolnośląskim i lubuskim (odpowiednio o 4,1% i o 4,2%), podkarpackim (odpowiednio o 3,9% i o 4,0%), warmińsko-mazurskim (odpowiednio o 3,8% i o 3,9%), kujawsko-pomorskim (odpowiednio po 3,8%); najmniejszy w woj. wielkopolskim (odpowiednio o 2,3% i o 2,4%), małopolskim (odpowiednio po 2,9%).

Poziom wynagrodzeń wyższy niż średnio w kraju odnotowano w trzech województwach, tj.: w mazowieckim (odpowiednio o 22,9% i o 24,1%), śląskim (odpowiednio o 1,0% i o 1,4%) i w woj. pomorskim (odpowiednio o 0,3% i o 0,1%). Najniższe wynagrodzenia (mniejsze niż średnio w kraju) odnotowano w woj. warmińsko-mazurskim (odpowiednio o 14,8% i o 16,2%), podkarpackim (odpowiednio o 14,4% i o 15,4%), lubuskim (odpowiednio o 13,8% i o 14,9%) i kujawsko-pomorskim (odpowiednio o 13,7% i o 14,4%).

THE SURVEYS RESULTS - SYNTHESIS

The number of the **employed**¹ at the end of June 2014 amounted to 8561.3 thousand persons and was by 0.8% lower than last year (a drop by 0.3% was observed last year). The share of the employed in the private sector amounted to 64.9% (the last year it was 64.0%).

Average employment¹ in the first half of 2014 amounted to 8190.2 thousand persons and was by 0.1% lower than at the same time last year (respectively, the last year a decline by 0.9% was observed). A relatively high increase in employment was observed in sections: professional, scientific and technical activities (by 4.1%), administrative and support service activities (by 3.4%), information and communication (by 2.9%); whereas a slight increase was observed in manufacturing (by 1.6%), water supply; sewerage, waste management and remediation activities (by 1.4%), trade, repair of motor vehicles (by 1.0%), real estate activities (by 0.6%), and in agriculture, forestry and fishing (by 0.4%). A drop in employment was observed in other sections – the highest one in construction (by 8.0%), mining and quarrying (by 6.0%), electricity, gas, steam and air conditioning supply (by 4.3%), and accommodation and catering (by 2.0%).

In the first half of 2014, **average monthly gross wages and salaries** in the national economy amounted to 3816.66 zł, i.e. at the level higher by 3.9% than in the same period of the last year. In the public sector they amounted to 4370.70 zł (an increase by 3.4% as compared to the same period of the last year), while in the private sector they amounted to 3571.74 zł (an increase by 4.4%). The buying power of the average monthly gross wages and salaries in the national economy was by 3.5% higher than last year. The increase was higher than the respective increase observed last year (the previous year it was 2.0%). Compared to the first half of 2013, an increase in wages and salaries was observed in all sections; the highest growth was observed in sections: manufacturing (by 5.0%), construction, transportation and storage, as well as in administrative and support service activities (by 4.7% in each), trade and repair (by 3.9%), accommodation and catering (by 3.6%), education (by 3.5%), financial and insurance activities and agriculture, forestry and fishing (by 3.4% in each), information and communication, real estate activities, and professional, scientific and technical activities (by 3.2%); while the lowest growth in wages and salaries was observed in human health and social work activities (by 2.3%).

Average monthly gross wages and salaries excluding annual bonuses in the national economy amounted to 3723.61 zł in the first half of 2014; and they were by 3.9% higher than the previous year. The highest growth in average gross monthly wages and salaries excluding annual bonuses was observed in sections: manufacturing (by 5.0%), transportation and storage and administrative and support service activities (by 4.8%), construction (by 4.7%), trade and repair (by 3.9%), accommodation and catering and education (by 3.6% in each), financial and insurance activities and real estate activities (by 3.4%), agriculture, forestry and fishing (by 3.3%), and in information and

¹ Excluding economic entities employing up to 9 persons; without private farms in agriculture, foundations, associations, political parties, trade unions, social organizations, employer's organizations, self-government economic entities and self-government professional entities, as well as the units carrying out their activity in the scope of national defence and public safety.

communication and professional, scientific and technical activities (by 3.2%); while the lowest increase was observed in human health and social work activities (by 2.2%).

Compared to the first half of 2013, the highest growth in the gross average monthly wages and salaries and gross average monthly wages and salaries excluding annual bonuses was observed in voivodships: Opolskie (respectively by 4.5%), Mazowieckie (respectively by 4.2% and by 4.3%), Dolnośląskie and Lubuskie (respectively by 4.1% and by 4.2%), Podkarpackie (respectively by 3.9% and by 4.0%), Warmińsko-Mazurskie (respectively by 3.8% and by 3.9%), and Kujawsko-Pomorskie (respectively by 3.8%), while the lowest increase was observed in voivodships Wielkopolskie (respectively by 2.3% and by 2.4%), and Małopolskie (respectively by 2.9%).

The level of average wages and salaries higher than the country's average was observed in three voivodships: Mazowieckie (respectively by 22.9% and by 24.1%), Śląskie (respectively by 1.0% and by 1.4%), and in Pomorskie (respectively by 0.3% and by 0.1%). The lowest level of wages and salaries (lower than the country's average) was observed in voivodships: Warmińsko-Mazurskie (respectively by 14.8% and by 16.2%), Podkarpackie (respectively by 14.4% and by 15.4%), Lubuskie (respectively by 13.8% and by 14.9%), and Kujawsko-Pomorskie (respectively by 13.7% and by 14.4%).

TABL. 1. PRZEGLĄD PODSTAWOWYCH DANYCH W KWARTAŁACH 2013–2014
SURVEY OF BASIC DATA IN QUARTERS 2013–2014

WYSZCZEGÓLNIENIE SPECIFICATION			Ogółem Total	Okres poprzedni=100 Previous period=100
Pracujący ^a stan na koniec okresu w tys. <i>Employed persons ^a as of end of period in thous.</i>	2013	II	8489,8	100,2
		III	8499,2	100,1
		IV	8509,0	100,1
	2014	I	8539,2	100,4
		II	8561,3	100,3
Przeciętne zatrudnienie ^a w tys. <i>Average paid employment ^a in thous.</i>	2013	II	8187,2	99,7
		III	8158,6	99,7
		IV	8235,2	100,9
	2014	I	8185,9	99,4
		II	8194,5	100,1
Czas przepracowany 1 zatrudnionego ^a w godz. <i>Time worked per 1 employee ^a in hours</i>	2013	II	424	98,8
		III	404	95,3
		IV	435	107,7
	2014	I	430	98,9
		II	426	99,1
Bezrobotni zarejestrowani stan na koniec okresu w tys. <i>Registered unemployed persons as of end of period in thous.</i>	2013	II	2109,1	91,1
		III	2083,1	98,8
		IV	2157,9	103,6
	2014	I	2182,2	101,1
		II	1912,5	87,6
Stopa bezrobocia ^b w % <i>Unemployment rate ^b in %</i>	2013	II	13,2	x
		III	13,0	x
		IV	13,4	x
	2014	I	13,5	x
		II	12,0	x
Przeciętne miesięczne wynagrodzenie brutto w gospodarce narodowej w zł <i>Average monthly gross wages and salaries in national economy in zł</i>	2013	II	3612,51	96,6
		III	3651,72	101,1
		IV	3823,32	104,7
	2014	I	3895,31	101,9
		II	3739,97	96,0
w tym bez wypłat nagród rocznych ^c <i>of which wages and salaries excluding annual bonuses ^c</i>	2013	II	3609,32	101,4
		III	3648,89	101,1
		IV	3821,51	104,7
	2014	I	3711,38	97,1
		II	3737,79	100,7
Wskaźnik wynagrodzenia realnego brutto <i>Index of average monthly gross real wages and salaries</i>	2013	II	x	96,2
		III	x	101,1
		IV	x	104,6
	2014	I	x	101,7
		II	x	96,0

^a Bez podmiotów gospodarczych o liczbie pracujących do 9 osób - patrz uwaga na str. 8, pkt 3. ^b Patrz uwaga na str. 9 pkt 11 ^c Z tytułu udziału w zysku do podziału i w nadwyżce bilansowej w spółdzielniach oraz dodatkowe wynagrodzenia roczne dla pracowników jednostek sfery budżetowej.

^a Excluding economic entities employing up to 9 persons-- see note on page 11, item 3. ^b See note on page 12 item. 11, ^c From profit and balance surplus in co-operatives as well as annual extra wages and salaries for employees of budgetary sphere entities.

TABL. 2. DYNAMIKA PRZECIĘTNYCH MIESIĘCZNYCH WYNAGRODZEŃ BRUTTO
INDICES OF AVERAGE MONTHLY GROSS WAGES AND SALARIES

KWARTAŁY QUARTERS	2007	2008	2009	2010	2011	2012	2013	2014
	analogiczny okres poprzedniego roku = 100 corresponding period of previous year = 100							
I	107,1	110,1	106,8	104,1	104,5	105,2	102,6	104,2
II	108,9	111,6	104,4	103,8	105,3	103,9	103,3	103,5
I-II	108,0	110,9	105,6	103,9	104,9	104,6	102,9	103,9
III	109,7	109,8	104,9	102,9	106,6	102,8	104,0	x
I-III	108,6	110,4	105,5	103,5	105,5	104,0	103,3	x
IV	108,9	106,8	104,7	106,0	104,3	102,9	103,6	x
I-IV	108,7	110,2	105,5	104,0	105,4	103,5	103,4	x

TABL. 3. PRZEGLĄD PODSTAWOWYCH DANYCH W II KWARTALE 2014 R.
SURVEY OF BASIC DATA IN II QUARTER OF 2014

WYSZCZEGÓLNIENIE SPECIFICATION a – II kw. (q.) 2013=100 b – I kw. (q.) 2014=100	Ogółem Total	Sektor przedsiębiorstw Enterprise sector	Sfera budżetowa Budgetary sphere
Pracujący ¹ stan na koniec okresu w tys. Employed persons ¹ as of end of period in thous.	8561,3	5763,9	1609,2
a	100,8	101,3	99,4
b	100,3	100,4	99,9
Przeciętne zatrudnienie ¹ w tys. Average paid employment ¹ in thous.	8194,5	5517,1	1549,3
a	100,1	100,7	98,9
b	100,1	100,2	100,1
Wynagrodzenia brutto ¹ w mln zł Gross wages and salaries ¹ in mln zł	97908,4	65276,7	17433,3
a	103,7	104,8	101,8
b	95,6	101,4	78,2
w tym bez wypłat nagród rocznych ² w mln zł of which excluding annual bonuses ² in mln zł	97845,9	65236,7	17419,7
a	103,7	104,8	101,9
b	100,7	101,3	102,2
Przeciętne miesięczne wynagrodzenie brutto w zł Average monthly gross wages and salaries in zł	3739,97	3943,91	3750,73
a	103,5	104,1	103,0
b	96,0	101,2	78,1
w tym bez wypłat nagród rocznych ² w zł of which excluding annual bonuses ² in zł	3737,79	3941,49	3747,80
a	103,6	104,1	103,1
b	100,7	101,1	102,1
Przeciętne miesięczne wynagrodzenie realne brutto w % a Average monthly gross real wages and salaries in %	103,2	103,8	102,7
b	96,0	101,2	78,1

1 Bez podmiotów gospodarczych o liczbie pracujących do 9 osób – patrz uwaga na str. 8, pkt 3. 2 Z tytułu udziału w zysku do podziału i w nadwyżce bilansowej w spółdzielniach oraz dodatkowe wynagrodzenia roczne dla pracowników jednostek sfery budżetowej.

1 Excluding economic entities employing up to 9 persons – see note on page 12, item 3. 2 From profit and balance surplus in co-operatives as well as annual extra wages and salaries for employees of budgetary sphere entities.

TABL. 4. PRACUJĄCY, PRZECIĘTNE ZATRUDNIENIE ORAZ PRZECIĘTNE MIESIĘCZNE WYNAGRODZENIE W SEKTORZE PRZEDSIĘBIORSTW
EMPLOYED PERSONS, AVERAGE PAID EMPLOYMENT AND AVERAGE MONTHLY WAGES AND SALARIES
IN ENTERPRISE SECTOR

Lp. No.	WYSZCZEGÓLNIENIE SPECIFICATION	Rok Year			
			I	II	III
1	Pracujący stan na koniec okresu w tys.	2013	5701,2	5693,3	5679,7
2	<i>Employed persons as of end of period in thous.</i>	2014	5720,7	5732,5	5740,6
3	poprzedni miesiąc=100	2013	100,9	99,9	99,8
4	<i>previous month=100</i>	2014	100,5	100,2	100,1
5	analogiczny miesiąc poprzedniego roku=100	2013	99,4	99,3	99,1
6	<i>corresponding month of previous year=100</i>	2014	100,3	100,7	101,1
7	Przeciętne zatrudnienie w tys.	2013	5506,5	5497,4	5488,9
8	<i>Average paid employment in thous.</i>	2014	5506,1	5508,2	5515,4
9	poprzedni miesiąc=100	2013	100,6	99,8	99,8
10	<i>previous month=100</i>	2014	100,3	100,0	100,1
11	analogiczny miesiąc poprzedniego roku=100	2013	99,2	99,2	99,1
12	<i>corresponding month of previous year=100</i>	2014	100,0	100,2	100,5
13	analogiczny okres narastający poprzedniego roku=100	2013	99,2	99,2	99,2
14	<i>corresponding increasing period of previous year=100</i>	2014	100,0	100,0	100,1
15	Przeciętne miesięczne wynagrodzenie brutto ogółem w zł	2013	3680,30	3709,99	3832,81
16	<i>Total average monthly gross wages and salaries in zł</i>	2014	3805,28	3856,56	4017,75
17	poprzedni miesiąc=100	2013	89,5	100,8	103,3
18	<i>previous month=100</i>	2014	90,1	101,3	104,2
19	analogiczny miesiąc poprzedniego roku=100	2013	100,4	104,0	101,6
20	<i>corresponding month of previous year=100</i>	2014	103,4	104,0	104,8
21	analogiczny okres narastający poprzedniego roku=100	2013	100,4	102,2	102,1
22	<i>corresponding increasing period of previous year=100</i>	2014	103,4	103,8	104,2
23	Przeciętne miesięczne wynagrodzenie brutto bez wypłat z zysku w zł	2013	3680,18	3708,69	3831,84
24	<i>Total average monthly gross wages and salaries excluding payments from profit in zł</i>	2014	3805,11	3856,37	4017,38
25	poprzedni miesiąc=100	2013	89,6	100,8	103,3
26	<i>previous month=100</i>	2014	90,2	101,3	104,2
27	analogiczny miesiąc poprzedniego roku=100	2013	100,4	103,9	101,7
28	<i>corresponding month of previous year=100</i>	2014	103,4	104,0	104,8
29	analogiczny okres narastający poprzedniego roku=100	2013	100,4	102,2	102,1
30	<i>corresponding increasing period of previous year=100</i>	2014	103,4	103,8	104,2

TABL. 5. PRACUJĄCY, PRZECIĘTNE ZATRUDNIENIE ORAZ PRZECIĘTNE MIESIĘCZNE WYNAGRODZENIE BRUTTO W GOSPODARCE NARODOWEJ WEDŁUG SEKTORÓW WŁASNOŚCI W I PÓŁROCZU 2014 R.
EMPLOYED PERSONS, AVERAGE PAID EMPLOYMENT AND AVERAGE MONTHLY GROSS WAGES AND SALARIES IN NATIONAL ECONOMY BY OWNERSHIP SECTORS IN 1st HALF OF 2014

WYSZCZEGÓLNIENIE SPECIFICATION	Pracujący ^a stan w dniu 30 czerwca 2014 <i>Employed persons^a</i> as of 30 June 2014	Przeciętne zatrudnienie ^a <i>Average</i> <i>paid employment^a</i>	Przeciętne wynagrodzenie brutto w zł <i>Average gross wages</i> <i>and salaries in zł</i>
	w tysiącach <i>in thousands</i>		
OGÓŁEM	8561,3	8190,2	3816,66
TOTAL			
sektor publiczny <i>public sector</i>	3007,0	2916,2	4370,70
sektor prywatny <i>private sector</i>	5554,3	5274,0	3571,74
w tym: <i>of which:</i>			
Rolnictwo, leśnictwo, łowiectwo i rybactwo	83,2	70,3	4263,79
<i>Agriculture, forestry and fishing</i>			
sektor publiczny <i>public sector</i>	32,3	31,8	5487,60
sektor prywatny <i>private sector</i>	50,9	38,5	3250,83
Przemysł	2549,5	2483,2	4005,91
<i>Industry</i>			
sektor publiczny <i>public sector</i>	304,3	300,4	5178,00
sektor prywatny <i>private sector</i>	2245,2	2182,8	3844,60
górnictwo i wydobywanie	160,9	159,9	6357,25
<i>mining and quarrying</i>			
sektor publiczny <i>public sector</i>	102,6	101,4	6582,47
sektor prywatny <i>private sector</i>	58,3	58,5	5966,70
przetwórstwo przemysłowe	2124,3	2061,6	3703,26
<i>manufacturing</i>			
sektor publiczny <i>public sector</i>	57,6	56,5	4395,42
sektor prywatny <i>private sector</i>	2066,7	2005,1	3683,74
wytwarzanie i zaopatrywanie w energię elektryczną, gaz, parę wodną i gorącą wodę ^Δ	131,1	131,2	6190,44
<i>electricity, gas, steam and air conditioning supply</i>			
sektor publiczny <i>public sector</i>	50,1	50,2	5745,09
sektor prywatny <i>private sector</i>	81,0	81,0	6466,28
dostawa wody; gospodarowanie ściekami i odpadami; rekultywacja ^Δ	133,1	130,6	3710,93
<i>water supply; sewerage, waste management and remediation</i> <i>activities</i>			
sektor publiczny <i>public sector</i>	93,9	92,3	3806,47
sektor prywatny <i>private sector</i>	39,2	38,3	3480,63
Budownictwo	443,4	409,5	3794,98
<i>Construction</i>			
sektor publiczny <i>public sector</i>	12,3	11,9	4181,23
sektor prywatny <i>private sector</i>	431,1	397,5	3783,39
Handel; naprawa pojazdów samochodowych ^Δ	1186,6	1125,9	3560,52
<i>Trade; repair of motor vehicles^Δ</i>			
sektor publiczny <i>public sector</i>	3,4	3,4	4505,74
sektor prywatny <i>private sector</i>	1183,2	1122,5	3557,62

^a Bez podmiotów gospodarczych o liczbie pracujących do 9 osób – patrz uwaga na str. 8, pkt 3.

^a Excluding economic entities employing up to 9 persons – see note on page 11, item 3.

TABL. 5. PRACUJĄCY, PRZECIĘTNE ZATRUDNIENIE ORAZ PRZECIĘTNE MIESIĘCZNE WYNAGRODZENIE BRUTTO W GOSPODARCE NARODOWEJ WEDŁUG SEKTORÓW WŁASNOŚCI W I PÓŁROCZU 2014 R. (dok)
EMPLOYED PERSONS, AVERAGE PAID EMPLOYMENT AND AVERAGE MONTHLY GROSS WAGES AND SALARIES IN NATIONAL ECONOMY BY OWNERSHIP SECTORS IN 1st HALF OF 2014 (cont.)

WYSZCZEGÓLNIENIE SPECIFICATION	Pracujący ^a stan w dniu 30 czerwca 2014 <i>Employed persons^a</i> as of 30 June 2014	Przeciętne zatrudnienie ^a <i>Average</i> <i>paid employment^a</i>	Przeciętne wynagrodzenie brutto w zł <i>Average gross wages</i> <i>and salaries in zł</i>
	w tysiącach <i>in thousands</i>		
Transport i gospodarka magazynowa	503,1	487,7	3658,19
<i>Transportation and storage</i>			
sektor publiczny <i>public sector</i>	246,0	237,7	4055,93
sektor prywatny <i>private sector</i>	257,1	249,9	3279,89
Zakwaterowanie i gastronomia ^Δ	132,5	114,3	2771,93
<i>Accommodation and catering^Δ</i>			
sektor publiczny <i>public sector</i>	12,7	12,2	3322,84
sektor prywatny <i>private sector</i>	119,8	102,1	2706,39
Informacja i komunikacja	186,8	181,2	6910,85
<i>Information and communication</i>			
sektor publiczny <i>public sector</i>	11,1	11,0	6056,13
sektor prywatny <i>private sector</i>	175,7	170,3	6966,01
Działalność finansowa i ubezpieczeniowa	281,7	254,4	6742,32
<i>Financial and insurance activities</i>			
sektor publiczny <i>public sector</i>	48,7	45,8	7053,10
sektor prywatny <i>private sector</i>	233,0	208,6	6674,12
Obsługa rynku nieruchomości ^Δ	116,0	112,1	4127,91
<i>Real estate activities</i>			
sektor publiczny <i>public sector</i>	31,8	31,0	4182,50
sektor prywatny <i>private sector</i>	84,3	81,1	4107,01
Działalność profesjonalna, naukowa i techniczna	262,6	249,7	5609,19
<i>Professional, scientific and technical activities</i>			
sektor publiczny <i>public sector</i>	74,8	73,1	4816,45
sektor prywatny <i>private sector</i>	187,8	176,6	5937,55
Administrowanie i działalność wspierająca ^Δ	363,4	330,8	2713,32
<i>Administrative and support service activities</i>			
sektor publiczny <i>public sector</i>	10,4	9,7	3533,65
sektor prywatny <i>private sector</i>	353,0	321,2	2688,65
Administracja publiczna i obrona narodowa; obowiązkowe zabezpieczenia społeczne	643,9	615,7	4797,74
<i>Public administration and defence; compulsory social security</i>			
sektor publiczny <i>public sector</i>	643,4	615,2	4797,42
sektor prywatny <i>private sector</i>	0,5	0,5	5213,46
Edukacja	1038,8	1010,2	4158,11
<i>Education</i>			
sektor publiczny <i>public sector</i>	950,2	924,1	4250,64
sektor prywatny <i>private sector</i>	88,6	86,1	3165,00
Opieka zdrowotna i pomoc społeczna	634,7	616,5	3500,11
<i>Human health and social work activities</i>			
sektor publiczny <i>public sector</i>	525,9	513,8	3565,70
sektor prywatny <i>private sector</i>	108,8	102,7	3172,15

^a Bez podmiotów gospodarczych o liczbie pracujących do 9 osób – patrz uwaga na str. 8, pkt 3.

^a Excluding economic entities employing up to 9 persons – see note on page 11, item 3.

TABL. 6. STRUKTURA PRACUJĄCYCH, PRZECIĘTNEGO ZATRUDNIENIA ORAZ PRZECIĘTNEGO MIESIĘCZNEGO WYNAGRODZENIA BRUTTO W GOSPODARCE NARODOWEJ WEDŁUG SEKTORÓW WŁASNOŚCI W I PÓŁROCZU 2014 R.
STRUCTURE OF EMPLOYED PERSONS, OF AVERAGE PAID EMPLOYMENT AND OF AVERAGE MONTHLY GROSS WAGES AND SALARIES IN NATIONAL ECONOMY BY OWNERSHIP SECTORS IN 1st HALF OF 2014

WYSZCZEGÓLNIENIE SPECIFICATION	Pracujący ^a stan w dniu 30 czerwca 2014 Employed persons ^a as of 30 June 2014	Przeciętne zatrudnienie ^a Average paid employment ^a	Przeciętne wynagrodzenie brutto Average gross wages and salaries
OGÓŁEM	100,0	100,0	100,0
TOTAL			
sektor publiczny <i>public sector</i>	35,1	35,6	114,5
sektor prywatny <i>private sector</i>	64,9	64,4	93,6
w tym: <i>of which:</i>			
Rolnictwo, leśnictwo, łowiectwo i rybactwo	100,0	100,0	100,0
<i>Agriculture, forestry and fishing</i>			
sektor publiczny <i>public sector</i>	38,8	45,3	128,7
sektor prywatny <i>private sector</i>	61,2	54,7	76,2
Przemysł	100,0	100,0	100,0
<i>Industry</i>			
sektor publiczny <i>public sector</i>	11,9	12,1	129,3
sektor prywatny <i>private sector</i>	88,1	87,9	96,0
górnictwo i wydobywanie	100,0	100,0	100,0
<i>mining and quarrying</i>			
sektor publiczny <i>public sector</i>	63,8	63,4	103,5
sektor prywatny <i>private sector</i>	36,2	36,6	93,9
przetwórstwo przemysłowe	100,0	100,0	100,0
<i>manufacturing</i>			
sektor publiczny <i>public sector</i>	2,7	2,7	118,7
sektor prywatny <i>private sector</i>	97,3	97,3	99,5
wytwarzanie i zaopatrywanie w energię elektryczną, gaz, parę wodną i gorącą wodę ^Δ	100,0	100,0	100,0
<i>electricity, gas, steam and air conditioning supply</i>			
sektor publiczny <i>public sector</i>	38,2	38,2	92,8
sektor prywatny <i>private sector</i>	61,8	61,8	104,5
dostawa wody; gospodarowanie ściekami i odpadami; rekultywacja ^Δ	100,0	100,0	100,0
<i>water supply; sewerage, waste management and remediation activities</i>			
sektor publiczny <i>public sector</i>	70,6	70,7	102,6
sektor prywatny <i>private sector</i>	29,4	29,3	93,8
Budownictwo	100,0	100,0	100,0
<i>Construction</i>			
sektor publiczny <i>public sector</i>	2,8	2,9	110,2
sektor prywatny <i>private sector</i>	97,2	97,1	99,7
Handel; naprawa pojazdów samochodowych ^Δ	100,0	100,0	100,0
<i>Trade; repair of motor vehicles^Δ</i>			
sektor publiczny <i>public sector</i>	0,3	0,3	126,5
sektor prywatny <i>private sector</i>	99,7	99,7	99,9

^a Bez podmiotów gospodarczych o liczbie pracujących do 9 osób – patrz uwaga na str. 8, pkt 3.

^a Excluding economic entities employing up to 9 persons – see note on page 11, item 3.

TABL. 6. STRUKTURA PRACUJĄCYCH, PRZECIĘTNEGO ZATRUDNIENIA ORAZ PRZECIĘTNEGO MIESIĘCZNEGO WYNAGRODZENIA BRUTTO W GOSPODARCE NARODOWEJ WEDŁUG SEKTORÓW WŁASNOŚCI W I PÓŁROCZU 2014 R. (dok.)
STRUCTURE OF EMPLOYED PERSONS, OF AVERAGE PAID EMPLOYMENT AND OF AVERAGE MONTHLY GROSS WAGES AND SALARIES IN NATIONAL ECONOMY BY OWNERSHIP SECTORS IN 1st HALF OF 2014 (cont.)

WYSZCZEGÓLNIENIE SPECIFICATION	Pracujący ^a stan w dniu 30 czerwca 2014 <i>Employed persons^a</i> <i>as of</i> <i>30 June 2014</i>	Przeciętne zatrudnienie ^a <i>Average</i> <i>paid employment^a</i>	Przeciętne wynagrodzenie brutto <i>Average gross wages</i> <i>and salaries</i>
Transport i gospodarka magazynowa	100,0	100,0	100,0
<i>Transportation and storage</i>			
sektor publiczny <i>public sector</i>	48,9	48,7	110,9
sektor prywatny <i>private sector</i>	51,1	51,3	89,7
Zakwaterowanie i gastronomia ^Δ	100,0	100,0	100,0
<i>Accommodation and catering^Δ</i>			
sektor publiczny <i>public sector</i>	9,6	10,6	119,9
sektor prywatny <i>private sector</i>	90,4	89,4	97,6
Informacja i komunikacja	100,0	100,0	100,0
<i>Information and communication</i>			
sektor publiczny <i>public sector</i>	5,9	6,1	87,6
sektor prywatny <i>private sector</i>	94,1	93,9	100,8
Działalność finansowa i ubezpieczeniowa	100,0	100,0	100,0
<i>Financial and insurance activities</i>			
sektor publiczny <i>public sector</i>	17,3	18,0	104,6
sektor prywatny <i>private sector</i>	82,7	82,0	99,0
Obsługa rynku nieruchomości ^Δ	100,0	100,0	100,0
<i>Real estate activities</i>			
sektor publiczny <i>public sector</i>	27,4	27,7	101,3
sektor prywatny <i>private sector</i>	72,6	72,3	99,5
Działalność profesjonalna, naukowa i techniczna	100,0	100,0	100,0
<i>Professional, scientific and technical activities</i>			
sektor publiczny <i>public sector</i>	28,5	29,3	85,9
sektor prywatny <i>private sector</i>	71,5	70,7	105,8
Administrowanie i działalność wspierająca ^Δ	100,0	100,0	100,0
<i>Administrative and support service activities</i>			
sektor publiczny <i>public sector</i>	2,9	2,9	130,2
sektor prywatny <i>private sector</i>	97,1	97,1	99,1
Administracja publiczna i obrona narodowa; obowiązkowe zabezpieczenia społeczne	100,0	100,0	100,0
<i>Public administration and defence; compulsory social security</i>			
sektor publiczny <i>public sector</i>	99,9	99,9	100,0
sektor prywatny <i>private sector</i>	0,1	0,1	108,7
Edukacja	100,0	100,0	100,0
<i>Education</i>			
sektor publiczny <i>public sector</i>	91,5	91,5	102,2
sektor prywatny <i>private sector</i>	8,5	8,5	76,1
Opieka zdrowotna i pomoc społeczna	100,0	100,0	100,0
<i>Human health and social work activities</i>			
sektor publiczny <i>public sector</i>	82,9	83,3	101,9
sektor prywatny <i>private sector</i>	17,1	16,7	90,6

^a Bez podmiotów gospodarczych o liczbie pracujących do 9 osób – patrz uwaga na str. 8, pkt 3.

^a Excluding economic entities employing up to 9 persons – see note on page 11, item 3.

TABL. 7. PRACUJĄCY, PRZECIĘTNE ZATRUDNIENIE ORAZ PRZECIĘTNE MIESIĘCZNE WYNAGRODZENIE BRUTTO W SEKTORZE PRZEDSIĘBIORSTW WEDŁUG SEKTORÓW WŁASNOŚCI W I PÓŁROCZU 2014 R.
EMPLOYED PERSONS, AVERAGE PAID EMPLOYMENT AND AVERAGE MONTHLY GROSS WAGES AND SALARIES IN ENTERPRISE SECTOR BY OWNERSHIP SECTORS IN 1st HALF OF 2014

WYSZCZEGÓLNIENIE SPECIFICATION	Pracujący ^a stan w dniu 30 czerwca 2014 <i>Employed persons^a as of 30 June 2014</i>	Przeciętne zatrudnienie ^a <i>Average paid employment^a</i>	Przeciętne wynagrodzenie brutto w zł <i>Average gross wages and salaries in zł</i>
	w tysiącach <i>in thousands</i>		
SEKTOR PRZEDSIĘBIORSTW ENTERPRISE SECTOR	5763,9	5512,7	3920,46
sektor publiczny <i>public sector</i>	692,1	675,7	4614,09
sektor prywatny <i>private sector</i>	5071,8	4837,0	3823,57
w tym: <i>of which:</i>			
Przemysł <i>Industry</i>	2533,2	2467,5	4009,23
sektor publiczny <i>public sector</i>	288,0	284,7	5271,56
sektor prywatny <i>private sector</i>	2245,2	2182,8	3844,60
górnictwo i wydobywanie <i>mining and quarrying</i>	160,9	159,9	6357,25
sektor publiczny <i>public sector</i>	102,6	101,4	6582,47
sektor prywatny <i>private sector</i>	58,3	58,5	5966,70
przetwórstwo przemysłowe <i>manufacturing</i>	2123,0	2060,5	3703,25
sektor publiczny <i>public sector</i>	56,3	55,4	4408,63
sektor prywatny <i>private sector</i>	2066,7	2005,1	3683,74
wytwarzanie i zaopatrywanie w energię elektryczną, gaz, parę wodną i gorącą wodę ^Δ <i>electricity, gas, steam and air conditioning supply</i>	130,9	131,0	6195,10
sektor publiczny <i>public sector</i>	49,9	50,0	5755,27
sektor prywatny <i>private sector</i>	81,0	81,0	6466,28
dostawa wody; gospodarowanie ściekami i odpadami; rekultywacja ^Δ <i>water supply; sewerage, waste management and remediation activities</i>	118,3	116,2	3741,31
sektor publiczny <i>public sector</i>	79,1	77,9	3869,45
sektor prywatny <i>private sector</i>	39,2	38,3	3480,63
Budownictwo <i>Construction</i>	441,8	407,9	3795,30
sektor publiczny <i>public sector</i>	10,7	10,4	4250,67
sektor prywatny <i>private sector</i>	431,1	397,5	3783,39
Handel; naprawa pojazdów samochodowych ^Δ <i>Trade; repair of motor vehicles^Δ</i>	1186,4	1125,8	3560,48
sektor publiczny <i>public sector</i>	3,3	3,3	4519,00
sektor prywatny <i>private sector</i>	1183,1	1122,4	3557,64

^a Bez podmiotów gospodarczych o liczbie pracujących do 9 osób – patrz uwaga na str. 8, pkt 3.

^a Excluding economic entities employing up to 9 persons – see note on page 11, item 3.

TABL. 7. PRACUJĄCY, PRZECIĘTNE ZATRUDNIENIE ORAZ PRZECIĘTNE MIESIĘCZNE WYNAGRODZENIE BRUTTO W SEKTORZE PRZEDSIĘBIORSTW WEDŁUG SEKTORÓW WŁASNOŚCI W I PÓŁROCZU 2014 R. (dok.)
EMPLOYED PERSONS, AVERAGE PAID EMPLOYMENT AND AVERAGE MONTHLY GROSS WAGES AND SALARIES IN ENTERPRISE SECTOR BY OWNERSHIP SECTORS IN 1st HALF OF 2014 (cont.)

WYSZCZEGÓLNIENIE SPECIFICATION	Pracujący ^a stan w dniu 30 czerwca 2014 <i>Employed persons^a as of 30 June 2014</i>	Przeciętne zatrudnienie ^a <i>Average paid employment^a</i>	Przeciętne wynagrodzenie brutto w zł <i>Average gross wages and salaries in zł</i>
	w tysiącach <i>in thousands</i>		
Transport i gospodarka magazynowa	499,3	483,9	3652,79
<i>Transportation and storage</i>			
sektor publiczny <i>public sector</i>	242,2	234,0	4051,11
sektor prywatny <i>private sector</i>	257,1	249,9	3279,89
Zakwaterowanie i gastronomia ^Δ	125,4	107,6	2733,33
<i>Accommodation and catering^Δ</i>			
sektor publiczny <i>public sector</i>	5,6	5,4	3237,05
sektor prywatny <i>private sector</i>	119,8	102,1	2706,48
Informacja i komunikacja	184,9	179,5	6922,17
<i>Information and communication</i>			
sektor publiczny <i>public sector</i>	10,0	9,9	6058,01
sektor prywatny <i>private sector</i>	174,9	169,5	6972,85
Obsługa rynku nieruchomości ^Δ	98,8	95,4	4099,03
<i>Real estate activities</i>			
sektor publiczny <i>public sector</i>	14,6	14,3	4053,81
sektor prywatny <i>private sector</i>	84,3	81,1	4107,01
Działalność profesjonalna, naukowa i techniczna	193,5	182,6	5765,70
<i>Professional, scientific and technical activities</i>			
sektor publiczny <i>public sector</i>	13,4	13,2	4547,23
sektor prywatny <i>private sector</i>	180,2	169,4	5860,66
Administrowanie i działalność wspierająca ^Δ	359,2	326,9	2706,84
<i>Administrative and support service activities</i>			
sektor publiczny <i>public sector</i>	6,3	5,8	3723,18
sektor prywatny <i>private sector</i>	352,9	321,1	2688,43

^a Bez podmiotów gospodarczych o liczbie pracujących do 9 osób – patrz uwaga na str. 8, pkt 3.

^a Excluding economic entities employing up to 9 persons – see note on page 11, item 3.

TABL. 8. STRUKTURA PRACUJĄCYCH, PRZECIĘTNEGO ZATRUDNIENIA ORAZ PRZECIĘTNEGO MIESIĘCZNEGO WYNAGRODZENIA BRUTTO W SEKTORZE PRZEDSIĘBIORSTW WEDŁUG SEKTORÓW WŁASNOŚCI W I PÓŁROCZU 2014 R.

STRUCTURE OF EMPLOYED PERSONS, OF AVERAGE PAID EMPLOYMENT AND OF AVERAGE MONTHLY GROSS WAGES AND SALARIES IN ENTERPRISE SECTOR BY OWNERSHIP SECTORS IN 1st HALF OF 2014

WYSZCZEGÓLNIENIE <i>SPECIFICATION</i>	Pracujący ^a stan w dniu 30 czerwca 2014 <i>Employed persons^a as of 30 June 2014</i>	Przeciętne zatrudnienie ^a <i>Average paid employment^a</i>	Przeciętne wynagrodzenie brutto <i>Average gross wages and salaries</i>
SEKTOR PRZEDSIĘBIORSTW <i>ENTERPRISE SECTOR</i>	100,0	100,0	100,0
sektor publiczny <i>public sector</i>	12,0	12,3	117,7
sektor prywatny <i>private sector</i>	88,0	87,7	97,5
w tym: <i>of which:</i>			
Przemysł <i>Industry</i>	100,0	100,0	100,0
sektor publiczny <i>public sector</i>	11,4	11,5	131,5
sektor prywatny <i>private sector</i>	88,6	88,5	95,9
górnictwo i wydobywanie <i>mining and quarrying</i>	100,0	100,0	100,0
sektor publiczny <i>public sector</i>	63,8	63,4	103,5
sektor prywatny <i>private sector</i>	36,2	36,6	93,9
przetwórstwo przemysłowe <i>manufacturing</i>	100,0	100,0	100,0
sektor publiczny <i>public sector</i>	2,7	2,7	119,0
sektor prywatny <i>private sector</i>	97,3	97,3	99,5
wytwarzanie i zaopatrywanie w energię elektryczną, gaz, parę wodną i gorącą wodę ^Δ <i>electricity, gas, steam and air conditioning supply</i>	100,0	100,0	100,0
sektor publiczny <i>public sector</i>	38,1	38,1	92,9
sektor prywatny <i>private sector</i>	61,9	61,9	104,4
dostawa wody; gospodarowanie ściekami i odpadami; rekultywacja ^Δ <i>water supply; sewerage, waste management and remediation activities</i>	100,0	100,0	100,0
sektor publiczny <i>public sector</i>	66,9	67,0	103,4
sektor prywatny <i>private sector</i>	33,1	33,0	93,0
Budownictwo <i>Construction</i>	100,0	100,0	100,0
sektor publiczny <i>public sector</i>	2,4	2,5	112,0
sektor prywatny <i>private sector</i>	97,6	97,5	99,7
Handel; naprawa pojazdów samochodowych ^Δ <i>Trade; repair of motor vehicles^Δ</i>	100,0	100,0	100,0
sektor publiczny <i>public sector</i>	0,3	0,3	126,9
sektor prywatny <i>private sector</i>	99,7	99,7	99,9

^a Bez podmiotów gospodarczych o liczbie pracujących do 9 osób – patrz uwaga na str. 8, pkt 3.

^a Excluding economic entities employing up to 9 persons – see note on page 11, item 3.

TABL. 8. STRUKTURA PRACUJĄCYCH, PRZECIĘTNEGO ZATRUDNIENIA ORAZ PRZECIĘTNEGO MIESIĘCZNEGO WYNAGRODZENIA BRUTTO W SEKTORZE PRZEDSIĘBIORSTW WEDŁUG SEKTORÓW WŁASNOŚCI W I PÓŁROCZU 2014 R. (dok.)
STRUCTURE OF EMPLOYED PERSONS, OF AVERAGE PAID EMPLOYMENT AND OF AVERAGE MONTHLY GROSS WAGES AND SALARIES IN ENTERPRISE SECTOR BY OWNERSHIP SECTORS IN 1st HALF OF 2014 (cont.)

Wyszczególnienie <i>Specification</i>	Pracujący ^a stan w dniu 30 czerwca 2014 <i>Employed persons^a as of 30 June 2014</i>	Przeciętne zatrudnienie ^a <i>Average paid employment^a</i>	Przeciętne wynagrodzenie brutto <i>Average gross wages and salaries</i>
Transport i gospodarka magazynowa	100,0	100,0	100,0
<i>Transportation and storage</i>			
sektor publiczny <i>public sector</i>	48,5	48,4	110,9
sektor prywatny <i>private sector</i>	51,5	51,6	89,8
Zakwaterowanie i gastronomia ^Δ	100,0	100,0	100,0
<i>Accommodation and catering^Δ</i>			
sektor publiczny <i>public sector</i>	4,5	5,1	118,4
sektor prywatny <i>private sector</i>	95,5	94,9	99,0
Informacja i komunikacja	100,0	100,0	100,0
<i>Information and communication</i>			
sektor publiczny <i>public sector</i>	5,4	5,5	87,5
sektor prywatny <i>private sector</i>	94,6	94,5	100,7
Obsługa rynku nieruchomości ^Δ	100,0	100,0	100,0
<i>Real estate activities</i>			
sektor publiczny <i>public sector</i>	14,7	15,0	98,9
sektor prywatny <i>private sector</i>	85,3	85,0	100,2
Działalność profesjonalna, naukowa i techniczna	100,0	100,0	100,0
<i>Professional, scientific and technical activities</i>			
sektor publiczny <i>public sector</i>	6,9	7,2	78,9
sektor prywatny <i>private sector</i>	93,1	92,8	101,6
Administrowanie i działalność wspierająca ^Δ	100,0	100,0	100,0
<i>Administrative and support service activities</i>			
sektor publiczny <i>public sector</i>	1,8	1,8	137,5
sektor prywatny <i>private sector</i>	98,2	98,2	99,3

^a Bez podmiotów gospodarczych o liczbie pracujących do 9 osób – patrz uwaga na str. 8, pkt 3.

^a Excluding economic entities employing up to 9 persons – see note on page 11, item 3.

TABL. 9. PRACUJĄCY^a WEDŁUG SEKCJI GOSPODARKI NARODOWEJ
Stan w dniu 30 czerwca 2014 r.
EMPLOYED PERSONS^a BY SECTIONS OF NATIONAL ECONOMY
As of 30 June 2014

WYSZCZEGÓLNIENIE SPECIFICATION	Ogółem w tys. Total in thous.	30 VI 2013=100	31 III 2014=100
OGÓŁEM TOTAL	8561,3	100,8	100,3
w tym: of which:			
SEKTOR PRZEDSIĘBIORSTW ENTERPRISE SECTOR	5763,9	101,3	100,4
Rolnictwo, leśnictwo, łowiectwo i rybactwo Agriculture, forestry and fishing	83,2	100,2	100,8
Przemysł Industry	2549,5	101,4	100,3
górnictwo i wydobywanie mining and quarrying	160,9	95,2	98,1
przetwórstwo przemysłowe manufacturing	2124,3	102,3	100,7
wytwarzanie i zaopatrywanie w energię elektryczną, gaz, parę wodną i gorącą wodę ^Δ electricity, gas, steam and air conditioning supply	131,1	95,8	98,1
dostawa wody; gospodarowanie ściekami i odpadami; rekultywacja ^Δ water supply; sewerage, waste management and remediation activities	133,1	101,9	100,3
Budownictwo Construction	443,4	92,8	100,7
Handel; naprawa pojazdów samochodowych ^Δ Trade; repair of motor vehicles ^Δ	1186,6	102,3	100,4
Transport i gospodarka magazynowa Transportation and storage	503,1	101,1	100,4
Zakwaterowanie i gastronomia ^Δ Accommodation and catering ^Δ	132,5	100,9	101,1
Informacja i komunikacja Information and communication	186,8	104,2	100,4
Działalność finansowa i ubezpieczeniowa Financial and insurance activities	281,7	100,4	100,3
Obsługa rynku nieruchomości ^Δ Real estate activities	116,0	101,5	99,9
Działalność profesjonalna, naukowa i techniczna Professional, scientific and technical activities	262,6	106,1	100,8
Administrowanie i działalność wspierająca ^Δ Administrative and support service activities	363,4	102,5	100,6
Administracja publiczna i obrona narodowa; obowiązkowe zabezpieczenia społeczne Public administration and defence; compulsory social security	643,9	100,5	101,1
Edukacja Education	1038,8	99,3	99,2
Opieka zdrowotna i pomoc społeczna Human health and social work activities	634,7	100,8	99,5

^a Bez podmiotów gospodarczych o liczbie pracujących do 9 osób – patrz uwaga na str. 8 pkt 3.

^a Excluding economic entities employing up to 9 persons – see note on page 11, item 3.

**TABL. 10. PRZECIĘTNE ZATRUDNIENIE WEDŁUG SEKCJI GOSPODARKI NARODOWEJ
ORAZ FORM FINANSOWANIA W I PÓLROCZU 2014 R.¹**
*AVERAGE PAID EMPLOYMENT BY SECTIONS OF NATIONAL ECONOMY AND BY FINANCING FORM
IN 1st HALF OF 2014¹*

WYSZCZEGÓLNIENIE <i>SPECIFICATION</i> a – w tysiącach <i>in thousands</i> b – I półr. (1st half) 2013=100	Ogółem <i>Total</i>	Formy finansowania <i>Financing form</i>	
		jednostki samofinansujące <i>self-financing units</i>	jednostki sfery budżetowej <i>budgetary sphere units</i>
OGÓŁEM	8190,2	6641,8	1548,4
TOTAL	99,9	100,2	98,6
w tym: <i>of which:</i>			
SEKTOR PRZEDSIĘBIORSTW	5512,7	5512,7	–
<i>ENTERPRISE SECTOR</i>	100,4	100,4	–
Rolnictwo, leśnictwo, łowiectwo i rybactwo	70,3	70,0	0,3
<i>Agriculture, forestry and fishing</i>	100,4	100,4	115,9
Przemysł	2483,2	2468,3	15,0
<i>Industry</i>	100,7	100,8	91,4
górnictwo i wydobywanie	159,9	159,9	–
<i>mining and quarrying</i>	94,0	94,0	–
przetwórstwo przemysłowe	2061,6	2061,3	0,3
<i>manufacturing</i>	101,6	101,6	97,2
wytwarzanie i zaopatrywanie w energię elektryczną, gaz, parę wodną i gorącą wodę ^Δ	131,2	131,0	0,2
<i>electricity, gas, steam and air conditioning supply</i>	95,7	95,7	93,1
dostawa wody; gospodarowanie ściekami i odpadami; rekultywacja ^Δ	130,6	116,2	14,4
<i>water supply; sewerage, waste management and remediation activities</i>	101,4	102,9	91,3
Budownictwo	409,5	408,6	0,9
<i>Construction</i>	92,0	92,0	99,6
Handel; naprawa pojazdów samochodowych ^Δ	1125,9	1125,9	x
<i>Trade; repair of motor vehicles^Δ</i>	101,0	101,0	x
Transport i gospodarka magazynowa	487,7	483,9	3,7
<i>Transportation and storage</i>	99,6	99,6	95,1
Zakwaterowanie i gastronomia ^Δ	114,3	108,0	6,3
<i>Accommodation and catering^Δ</i>	98,0	98,2	95,5
Informacja i komunikacja	181,2	180,5	x
<i>Information and communication</i>	102,9	102,8	x
Działalność finansowa i ubezpieczeniowa	254,4	254,2	x
<i>Financial and insurance activities</i>	98,4	98,4	x
Obsługa rynku nieruchomości ^Δ	112,1	97,5	14,6
<i>Real estate activities</i>	100,6	101,6	94,6
Działalność profesjonalna, naukowa i techniczna	249,7	235,7	14,0
<i>Professional, scientific and technical activities</i>	104,1	104,3	101,8
Administrowanie i działalność wspierająca ^Δ	330,8	327,0	x
<i>Administrative and support service activities</i>	103,4	103,5	x
Administracja publiczna i obrona narodowa; obowiązkowe zabezpieczenia społeczne	615,7	65,6	550,1
<i>Public administration and defence; compulsory social security</i>	99,2	97,6	99,4
Edukacja	1010,2	239,3	770,9
<i>Education</i>	98,6	100,9	97,9
Opieka zdrowotna i pomoc społeczna	616,5	471,8	144,7
<i>Human health and social work activities</i>	99,6	99,5	100,1

¹ Bez podmiotów gospodarczych o liczbie pracujących do 9 osób – patrz uwaga na str. 8, pkt 3.

¹ Excluding economic entities employing up to 9 persons – see note on page 11, item 3.

TABL. 11. CZAS PRZEPRACOWANY 1 ZATRUDNIONEGO^a WEDŁUG SEKCJI GOSPODARKI NARODOWEJ W I PÓŁROCZU 2014 R.
TIME WORKED PER 1 EMPLOYEE^a BY SECTIONS OF NATIONAL ECONOMY IN 1st HALF OF 2014

WYSZCZEGÓLNIENIE SPECIFICATION	Czas przepracowany w godzinach Time worked in hours	I półrocze 1st half 2013=100
OGÓŁEM TOTAL	856	100,4
w tym: of which:		
SEKTOR PRZEDSIĘBIORSTW ENTERPRISE SECTOR	888	99,9
Przemysł Industry	888	100,0
górnictwo i wydobywanie mining and quarrying	854	101,4
przetwórstwo przemysłowe manufacturing	894	100,1
wytwarzanie i zaopatrywanie w energię elektryczną, gaz, parę wodną i gorącą wodę ^Δ electricity, gas, steam and air conditioning supply	865	99,4
dostawa wody; gospodarowanie ściekami i odpadami; rekultywacja ^Δ water supply; sewerage, waste management and remediation activities	880	99,1
Budownictwo Construction	882	100,3
Handel; naprawa pojazdów samochodowych ^Δ Trade; repair of motor vehicles ^Δ	881	98,8
Transport i gospodarka magazynowa Transportation and storage	893	100,7
Zakwaterowanie i gastronomia ^Δ Accommodation and catering ^Δ	906	100,2
Informacja i komunikacja Information and communication	890	99,6
Działalność finansowa i ubezpieczeniowa Financial and insurance activities	868	99,9
Obsługa rynku nieruchomości ^Δ Real estate activities	871	99,1
Działalność profesjonalna, naukowa i techniczna Professional, scientific and technical activities	881	100,5
Administrowanie i działalność wspierająca ^Δ Administrative and support service activities	901	100,3
Administracja publiczna i obrona narodowa; obowiązkowe zabezpieczenia społeczne Public administration and defence; compulsory social security	870	100,8
Edukacja Education	669	102,0
+Opieka zdrowotna i pomoc społeczna Human health and social work activities	850	101,1

^a Bez podmiotów gospodarczych o liczbie pracujących do 9 osób – patrz uwaga na str. 8, pkt 3.
^a Excluding economic entities employing up to 9 persons – see note on page 11, item 3.

TABL. 12. PRZECIĘTNE MIESIĘCZNE WYNAGRODZENIE BRUTTO WEDŁUG SEKCJI GOSPODARKI NARODOWEJ ORAZ FORM FINANSOWANIA W I PÓŁROCZU 2014 R.
AVERAGE MONTHLY GROSS WAGES AND SALARIES BY SECTIONS OF NATIONAL ECONOMY AND BY FINANCING FORM IN 1st HALF OF 2014

WYSZCZEGÓLNIENIE SPECIFICATION a – w złotych <i>in zloty</i> b – I półr. (1st half) 2013=100	Ogółem <i>Total</i>	Formy finansowania <i>Financing form</i>	
		jednostki samofinansujące <i>self-financing units</i>	jednostki sfery budżetowej <i>budgetary sphere units</i>
O G Ó Ł E M	3816,66	4030,34	4274,85
TOTAL	103,9	103,9	103,0
w tym: <i>of which:</i>			
SEKTOR PRZEDSIĘBIORSTW	3920,46	3920,46	–
ENTERPRISE SECTOR	104,1	104,1	–
Rolnictwo, leśnictwo, łowiectwo i rybactwo	4263,79	4262,47	4607,50
<i>Agriculture, forestry and fishing</i>	103,4	103,4	100,1
Przemysł	4005,91	4009,20	3464,27
<i>Industry</i>	104,0	104,0	104,2
górnictwo i wydobywanie	6357,25	6357,25	–
<i>mining and quarrying</i>	103,0	103,0	–
przetwórstwo przemysłowe	3703,26	3703,32	3363,89
<i>manufacturing</i>	105,0	105,0	105,5
wytwarzanie i zaopatrywanie w energię elektryczną, gaz, parę wodną i gorącą wodę ^Δ	6190,44	6195,10	3513,89
<i>electricity, gas, steam and air conditioning supply</i>	103,0	103,0	107,8
dostawa wody; gospodarowanie ściekami i odpadami; rekultywacja ^Δ	3710,93	3741,31	3465,87
<i>water supply; sewerage, waste management and remediation activities</i>	102,9	102,6	104,1
Budownictwo	3794,98	3793,01	4694,63
<i>Construction</i>	104,7	104,7	103,1
Handel; naprawa pojazdów samochodowych ^Δ	3560,52	3560,48	x
<i>Trade; repair of motor vehicles^Δ</i>	103,9	103,9	x
Transport i gospodarka magazynowa	3658,19	3652,79	4357,66
<i>Transportation and storage</i>	104,7	104,7	104,3
Zakwaterowanie i gastronomia ^Δ	2771,93	2733,31	3429,49
<i>Accommodation and catering^Δ</i>	103,6	103,6	103,3
Informacja i komunikacja	6910,85	6915,55	x
<i>Information and communication</i>	103,2	103,2	x
Działalność finansowa i ubezpieczeniowa	6742,32	6743,11	x
<i>Financial and insurance activities</i>	103,4	103,4	x
Obsługa rynku nieruchomości ^Δ	4127,91	4150,19	3979,08
<i>Real estate activities</i>	103,2	103,3	102,3
Działalność profesjonalna, naukowa i techniczna	5609,19	5679,20	4428,39
<i>Professional, scientific and technical activities</i>	103,2	103,1	104,7
Administrowanie i działalność wspierająca ^Δ	2713,32	2707,05	x
<i>Administrative and support service activities</i>	104,7	104,8	x
Administracja publiczna i obrona narodowa; obowiązkowe zabezpieczenia społeczne	4797,74	4295,27	4857,67
<i>Public administration and defence; compulsory social security</i>	103,0	102,0	103,1
Edukacja	4158,11	4383,69	4088,09
<i>Education</i>	103,5	105,8	102,7
Opieka zdrowotna i pomoc społeczna	3500,11	3547,01	3347,23
<i>Human health and social work activities</i>	102,3	101,8	103,9

**TABL. 13. WSKAŹNIK WYNAGRODZENIA REALNEGO BRUTTO
WEDŁUG FORM FINANSOWANIA W I PÓLROCZU 2014 R.
AVERAGE MONTHLY GROSS REAL WAGES AND SALARIES BY FINANCING FORM IN 1st HALF OF 2014**

WYSZCZEGÓLNIENIE <i>SPECIFICATION</i>	Ogółem <i>Total</i>	Formy finansowania <i>Financing form</i>	
		jednostki samofinansujące <i>self-financing units</i>	jednostki sfery budżetowej <i>budgetary sphere units</i>
I półr. (1st half) 2013=100			
OGÓŁEM	103,5	103,5	102,6
TOTAL			
w tym: <i>of which:</i>			
SEKTOR PRZEDSIĘBIORSTW	103,7	103,7	–
<i>ENTERPRISE SECTOR</i>			
Rolnictwo, leśnictwo, łowiectwo i rybactwo	103,0	103,0	99,7
<i>Agriculture, forestry and fishing</i>			
Przemysł	103,6	103,6	103,8
<i>Industry</i>			
górnictwo i wydobywanie	102,6	102,6	–
<i>mining and quarrying</i>			
przetwórstwo przemysłowe	104,6	104,6	105,1
<i>manufacturing</i>			
wytwarzanie i zaopatrywanie w energię elektryczną, gaz, parę wodną i gorącą wodę ^Δ	102,6	102,6	107,4
<i>electricity, gas, steam and air conditioning supply</i>			
dostawa wody; gospodarowanie ściekami i odpadami; rekultywacja ^Δ	102,5	102,2	103,7
<i>water supply; sewerage, waste management and remediation activities</i>			
Budownictwo	104,3	104,3	102,7
<i>Construction</i>			
Handel; naprawa pojazdów samochodowych ^Δ	103,5	103,5	x
<i>Trade; repair of motor vehicles^Δ</i>			
Transport i gospodarka magazynowa	104,3	104,3	103,9
<i>Transportation and storage</i>			
Zakwaterowanie i gastronomia ^Δ	103,2	103,2	102,9
<i>Accommodation and catering^Δ</i>			
Informacja i komunikacja	102,8	102,8	x
<i>Information and communication</i>			
Działalność finansowa i ubezpieczeniowa	103,0	103,0	x
<i>Financial and insurance activities</i>			
Obsługa rynku nieruchomości ^Δ	102,8	102,9	101,9
<i>Real estate activities</i>			
Działalność profesjonalna, naukowa i techniczna	102,8	102,7	104,3
<i>Professional, scientific and technical activities</i>			
Administrowanie i działalność wspierająca ^Δ	104,3	104,4	x
<i>Administrative and support service activities</i>			
Administracja publiczna i obrona narodowa; obowiązkowe zabezpieczenia społeczne	102,6	101,6	102,7
<i>Public administration and defence; compulsory social security</i>			
Edukacja	103,1	105,4	102,3
<i>Education</i>			
Opieka zdrowotna i pomoc społeczna	101,9	101,4	103,5
<i>Human health and social work activities</i>			

TABL. 14. PRZECIĘTNE MIESIĘCZNE WYNAGRODZENIE BRUTTO BEZ WYPŁAT NAGRÓD ROCZNYCH¹ WEDŁUG SEKCJI GOSPODARKI NARODOWEJ ORAZ FORM FINANSOWANIA W I PÓŁROCZU 2014 R.
AVERAGE MONTHLY GROSS WAGES AND SALARIES EXCLUDING ANNUAL BONUSES¹ BY SECTIONS OF NATIONAL ECONOMY AND BY FINANCING FORM IN 1st HALF OF 2014

WYSZCZEGÓLNIENIE SPECIFICATION a – w złotych <i>in zloty</i> b – I półr. (1st half) 2013=100	Ogółem <i>Total</i>	Formy finansowania <i>Financing form</i>	
		jednostki samofinansujące <i>self-financing units</i>	jednostki sfery budżetowej <i>budgetary sphere units</i>
OGÓŁEM	3723,61	4028,97	3708,99
TOTAL	103,9	103,9	103,0
w tym: <i>of which:</i>			
SEKTOR PRZEDSIĘBIORSTW	3919,13	3919,13	–
ENTERPRISE SECTOR	104,2	104,2	–
Rolnictwo, leśnictwo, łowiectwo i rybactwo	4255,53	4256,64	3966,91
<i>Agriculture, forestry and fishing</i>	103,3	103,3	99,9
Przemysł	4001,20	4007,02	3042,59
<i>Industry</i>	104,0	104,0	104,2
górnictwo i wydobywanie	6357,25	6357,25	–
<i>mining and quarrying</i>	103,0	103,0	–
przetwórstwo przemysłowe	3701,50	3701,63	2921,39
<i>manufacturing</i>	105,0	105,0	105,4
wytwarzanie i zaopatrywanie w energię elektryczną, gaz, parę wodną i gorącą wodę ^Δ	6183,82	6189,24	3070,69
<i>electricity, gas, steam and air conditioning supply</i>	102,9	102,9	107,5
dostawa wody; gospodarowanie ściekami i odpadami; rekultywacja ^Δ	3655,82	3731,54	3045,03
<i>water supply; sewerage, waste management and remediation activities</i>	103,0	102,6	104,1
Budownictwo	3793,07	3792,45	4076,38
<i>Construction</i>	104,7	104,7	104,5
Handel; naprawa pojazdów samochodowych ^Δ	3560,27	3560,26	x
<i>Trade; repair of motor vehicles^Δ</i>	103,9	103,9	x
Transport i gospodarka magazynowa	3651,61	3650,71	3768,40
<i>Transportation and storage</i>	104,8	104,9	103,2
Zakwaterowanie i gastronomia ^Δ	2745,05	2731,94	2968,24
<i>Accommodation and catering^Δ</i>	103,6	103,6	103,1
Informacja i komunikacja	6908,00	6915,09	x
<i>Information and communication</i>	103,2	103,2	x
Działalność finansowa i ubezpieczeniowa	6740,91	6742,19	x
<i>Financial and insurance activities</i>	103,4	103,4	x
Obsługa rynku nieruchomości ^Δ	4059,58	4147,75	3470,50
<i>Real estate activities</i>	103,4	103,4	102,6
Działalność profesjonalna, naukowa i techniczna	5575,84	5676,10	3885,00
<i>Professional, scientific and technical activities</i>	103,2	103,1	104,8
Administrowanie i działalność wspierająca ^Δ	2708,15	2706,79	x
<i>Administrative and support service activities</i>	104,8	104,8	x
Administracja publiczna i obrona narodowa; obowiązkowe zabezpieczenia społeczne	4231,68	4295,27	4224,10
<i>Public administration and defence; compulsory social security</i>	103,0	102,0	103,1
Edukacja	3738,86	4383,17	3538,87
<i>Education</i>	103,6	105,8	102,6
Opieka zdrowotna i pomoc społeczna	3394,68	3546,77	2898,93
<i>Human health and social work activities</i>	102,2	101,8	103,8

I Z tytułu udziału w zysku do podziału i w nadwyżce bilansowej w spółdzielniach oraz dodatkowe wynagrodzenia roczne dla pracowników jednostek sfery budżetowej.

1 From profit and balance surplus in co-operatives as well as annual extra wages and salaries for employees of budgetary sphere entities.

**TABL. 15. PRZECIĘTNE MIESIĘCZNE WYNAGRODZENIE W GOSPODARCE NARODOWEJ
WEDŁUG REGIONÓW I WOJEWÓDZTW W II KWARTALE 2014 R.^a**
*AVERAGE MONTHLY WAGES AND SALARIES IN NATIONAL ECONOMY BY REGIONS AND VOIVODSHIPS
IN II QUARTER OF 2014^a*

REGIONY REGIONS WOJEWÓDZTWA VOIVODSHIPS	Przeciętne miesięczne wynagrodzenia brutto w zł <i>Average monthly gross wages and salaries in zł</i>	
	ogółem <i>total</i>	w tym bez wypłat nagród rocznych ^b <i>of which excluding annual bonuses^b</i>
Region Centralny	4650,43	4647,29
Łódzkie	3572,84	3570,81
Mazowieckie	4924,09	4920,66
Region Południowy	3882,16	3879,77
Małopolskie	3683,43	3682,04
Śląskie	4009,28	4006,25
Region Wschodni	3434,05	3430,23
Lubelskie	3504,60	3499,71
Podkarpackie	3373,31	3369,09
Podlaskie	3450,31	3447,03
Świętokrzyskie	3411,98	3410,20
Region Północno-zachodni	3612,90	3611,29
Lubuskie	3425,21	3423,36
Wielkopolskie	3650,41	3649,01
Zachodniopomorskie	3617,30	3615,22
Region Południowo-zachodni	3981,96	3980,06
Dolnośląskie	4071,51	4070,45
Opolskie	3610,79	3605,40
Region Północny	3646,16	3644,42
Kujawsko-pomorskie	3440,46	3437,15
Pomorskie	3973,72	3973,02
Warmińsko-mazurskie	3337,23	3336,02

^a Bez podmiotów gospodarczych o liczbie pracujących do 9 osób – patrz uwaga na str. 8, pkt 3. ^b Z tytułu udziału w zysku do podziału i w nadwyżce bilansowej w spółdzielniach oraz dodatkowe wynagrodzenia roczne dla pracowników jednostek sfery budżetowej.

^a Excluding economic entities employing up to 9 persons – see note on page 12, item 3. ^b From profit and balance surplus in co-operatives as well as annual extra wages and salaries for employees of budgetary sphere entities.

TABL. 16. PRZECIĘTNE MIESIĘCZNE WYNAGRODZENIE W GOSPODARCE NARODOWEJ WEDŁUG REGIONÓW I WOJEWÓDZTW W I PÓŁROCZU 2014 R.^a
AVERAGE MONTHLY WAGES AND SALARIES IN NATIONAL ECONOMY BY REGIONS AND VOIVODSHIPS IN I 1st HALF OF 2014^a

REGIONY REGIONS WOJEWÓDZTWA VOIVODSHIPS	Przeciętne miesięczne wynagrodzenia brutto w zł <i>Average monthly gross wages and salaries in zł</i>	
	ogółem <i>total</i>	w tym bez wypłat nagród rocznych ^b <i>of which excluding annual bonuses^b</i>
Region Centralny	4744,40	4653,22
Łódzkie	3695,86	3581,58
Mazowieckie	5011,22	4925,92
Region Południowy	3990,78	3891,25
Małopolskie	3792,89	3686,11
Śląskie	4117,50	4022,59
Region Wschodni	3568,65	3422,92
Lubelskie	3657,25	3507,59
Podkarpackie	3490,25	3356,84
Podlaskie	3594,18	3430,69
Świętokrzyskie	3539,96	3394,20
Region Północno-zachodni	3684,39	3578,94
Lubuskie	3513,40	3378,93
Wielkopolskie	3699,63	3613,26
Zachodniopomorskie	3747,62	3601,80
Region Południowo-zachodni	4012,82	3904,80
Dolnośląskie	4081,35	3983,74
Opolskie	3726,81	3575,35
Region Północny	3750,41	3624,74
Kujawsko-pomorskie	3517,50	3395,24
Pomorskie	4088,00	3970,61
Warmińsko-mazurskie	3471,48	3323,93

^a Bez podmiotów gospodarczych o liczbie pracujących do 9 osób – patrz uwaga na str. 8, pkt 3. ^b Z tytułu udziału w zysku do podziału i w nadwyżce bilansowej w spółdzielniach oraz dodatkowe wynagrodzenia roczne dla pracowników jednostek sfery budżetowej.

^a Excluding economic entities employing up to 9 persons – see note on page 12, item 3. ^b From profit and balance surplus in co-operatives as well as annual extra wages and salaries for employees of budgetary sphere entities.

**TABL. 17. WYNAGRODZENIA WEDŁUG SEKCJI GOSPODARKI NARODOWEJ
W I PÓŁROCZU 2014 R.
WAGES AND SALARIES BY SECTIONS OF NATIONAL ECONOMY IN 1st HALF OF 2014**

WYSZCZEGÓLNIENIE <i>SPECIFICATION</i>	Wynagrodzenia brutto <i>Gross wages and salaries</i>	
	ogółem <i>total</i>	w tym bez wypłat nagród rocznych ¹ <i>of which excluding annual bonuses¹</i>
a – w mln złotych <i>in mln zloty</i> b – I półr. (1st half) 2013=100		
OGÓŁEM	200327,7	195016,3
TOTAL	103,6	103,7
w tym: <i>of which:</i>		
SEKTOR PRZEDSIĘBIORSTW	129673,4	129629,6
<i>ENTERPRISE SECTOR</i>	104,6	104,6
Rolnictwo, leśnictwo, łowiectwo i rybactwo	1798,5	1795,1
<i>Agriculture, forestry and fishing</i>	103,8	103,7
Przemysł	59685,8	59615,6
<i>Industry</i>	104,8	104,8
górnictwo i wydobywanie	6097,3	6097,3
<i>mining and quarrying</i>	96,8	96,8
przetwórstwo przemysłowe	45807,9	45786,0
<i>manufacturing</i>	106,7	106,7
wytwarzanie i zaopatrywanie w energię elektryczną, gaz, parę wodną i gorącą wodę ^Δ	4872,9	4867,7
<i>electricity, gas, steam and air conditioning supply</i>	98,5	98,5
dostawa wody; gospodarowanie ściekami i odpadami; rekultywacja ^Δ	2907,8	2864,6
<i>water supply; sewerage, waste management and remediation activities</i>	104,4	104,5
Budownictwo	9323,3	9318,7
<i>Construction</i>	96,4	96,4
Handel; naprawa pojazdów samochodowych ^Δ	24053,0	24051,3
<i>Trade; repair of motor vehicles^Δ</i>	104,9	105,0
Transport i gospodarka magazynowa	10703,6	10684,4
<i>Transportation and storage</i>	104,3	104,4
Zakwaterowanie i gastronomia ^Δ	1900,8	1882,4
<i>Accommodation and catering^Δ</i>	101,5	101,5
Informacja i komunikacja	7515,1	7512,0
<i>Information and communication</i>	106,2	106,2
Działalność finansowa i ubezpieczeniowa	10289,9	10287,8
<i>Financial and insurance activities</i>	101,7	101,7
Obsługa rynku nieruchomości ^Δ	2776,7	2730,7
<i>Real estate activities</i>	103,9	104,1
Działalność profesjonalna, naukowa i techniczna	8403,7	8353,7
<i>Professional, scientific and technical activities</i>	107,4	107,5
Administrowanie i działalność wspierająca ^Δ	5385,7	5375,5
<i>Administrative and support service activities</i>	108,4	108,4
Administracja publiczna i obrona narodowa; obowiązkowe zabezpieczenia społeczne i zdrowotne ^Δ	17723,6	15632,5
<i>Public administration and defence; compulsory social security</i>	102,1	102,1
Edukacja	25203,9	22662,7
<i>Education</i>	102,0	102,1
Opieka zdrowotna i pomoc społeczna	12946,7	12556,8
<i>Human health and social work activities</i>	101,9	101,8

¹ Z tytułu udziału w zysku do podziału i w nadwyżce bilansowej w spółdzielniach oraz dodatkowe wynagrodzenia roczne dla pracowników jednostek sfery budżetowej.

¹ From profit and balance surplus in co-operatives as well as annual extra wages and salaries for employees of budgetary sphere entities.

TABL. 18. PRZECIĘTNE ZATRUDNIENIE ORAZ PRZECIĘTNE MIESIĘCZNE WYNAGRODZENIE BRUTTO WEDŁUG SEKCJI I DZIAŁÓW GOSPODARKI NARODOWEJ W I PÓLROCZU 2014 R.^a
AVERAGE PAID EMPLOYMENT AND AVERAGE MONTHLY GROSS WAGES AND SALARIES BY SECTIONS AND DIVISIONS OF NATIONAL ECONOMY IN 1st HALF OF 2014^a

WYSZCZEGÓLNIENIE SPECIFICATION		Przeciętne zatrudnienie Average paid employment		Przeciętne miesięczne wynagrodzenie brutto Average monthly gross wages and salaries	
		w tys. in thous.	I półr. 1st half 2013=100	w zł in zł	I półr. 1st half 2013=100
A	Rolnictwo, leśnictwo, łowiectwo i rybactwo <i>Agriculture, hunting and fishing</i>	70,3	100,4	4263,79	103,4
	Przemysł <i>Industry</i>	2483,2	100,7	4005,91	104,0
B	Górnictwo i wydobywanie <i>Mining and quarrying</i>	159,9	94,0	6357,25	103,0
05	w tym wydobywanie węgla kamiennego i węgla brunatnego (lignitu) <i>of which mining of coal and lignite</i>	109,0	91,5	6493,99	103,1
C	Przetwórstwo przemysłowe <i>Manufacturing</i>	2061,6	101,6	3703,26	105,0
	w tym: <i>of which:</i>				
10	Produkcja artykułów spożywczych <i>Manufacture of food products</i>	358,6	100,2	3204,22	104,7
12	Produkcja wyrobów tytoniowych <i>Manufacture of tobacco products</i>	5,2	97,8	6269,37	103,1
13	Produkcja wyrobów tekstylnych <i>Manufacture of textiles</i>	40,3	102,4	2720,03	104,3
14	Produkcja odzieży <i>Manufacture of wearing apparel</i>	74,3	94,6	2181,76	104,2
15	Produkcja skór i wyrobów ze skór wyprawionych <i>Manufacture of leather and related products</i>	20,6	104,3	2401,51	104,4
16	Produkcja wyrobów z drewna oraz z korka z wyłączeniem mebli, produkcja wyrobów ze słomy i materiałów używanych do wyplatania <i>Manufacture of wood and of products of wood and cork, except furniture; manufacture of articles of straw and plaiting materials</i>	87,7	101,0	2905,19	104,9
17	Produkcja papieru i wyrobów z papieru <i>Manufacture of paper and paper products</i>	50,7	103,0	4085,31	101,7
18	Poligrafia i reprodukcja zapisanych nośników informacji <i>Printing and reproduction of recorded media</i>	33,1	102,2	4269,56	108,7
19	Wytwarzanie i przetwarzanie koksu i produktów rafinacji ropy naftowej <i>Manufacture of coke and refined petroleum products</i>	12,8	99,3	7933,72	107,3

^a Bez podmiotów gospodarczych o liczbie pracujących do 9 osób – patrz uwaga na str. 8, pkt 3.

^a Excluding economic entities employing up to 9 persons – see note on page 11, item 3.

TABL. 18. PRZECIĘTNE ZATRUDNIENIE ORAZ PRZECIĘTNE MIESIĘCZNE WYNAGRODZENIE BRUTTO WEDŁUG SEKCJI I DZIAŁÓW GOSPODARKI NARODOWEJ W I PÓŁROCZU 2014 R.^a (cd.)
AVERAGE PAID EMPLOYMENT AND AVERAGE MONTHLY GROSS WAGES AND SALARIES BY SECTIONS AND DIVISIONS OF NATIONAL ECONOMY IN 1st HALF OF 2014^a (cont.)

WYSZCZEGÓLNIENIE SPECIFICATION		Przeciętne zatrudnienie <i>Average paid employment</i>		Przeciętne miesięczne wynagrodzenie brutto <i>Average monthly gross wages and salaries</i>	
		w tys. <i>in thous.</i>	I półr. <i>1st half</i> 2013=100	w zł <i>in zł</i>	I półr. <i>1st half</i> 2013=100
20	Produkcja chemikaliów i wyrobów chemicznych <i>Manufacture of chemicals and chemical products</i>	69,9	99,9	4777,15	101,6
21	Produkcja wyrobów farmaceutycznych ^Δ <i>Manufacture of pharmaceutical products^Δ</i>	20,4	99,5	5671,25	101,6
22	Produkcja wyrobów z gumy i z tworzyw sztucznych <i>Manufacture of rubber and plastic products</i>	162,6	104,6	3623,91	104,5
23	Produkcja wyrobów z pozostałych mineralnych surowców niemetalicznych <i>Manufacture of other non-metallic mineral products</i>	108,2	100,2	3899,90	105,7
24	Produkcja metali <i>Manufacture of basic metals</i>	58,9	98,2	4296,68	106,0
25	Produkcja metalowych wyrobów gotowych z wyłączeniem maszyn i urządzeń <i>Manufacture of fabricated metal products, except machinery and equipment</i>	234,9	103,0	3568,84	107,8
26	Produkcja komputerów, wyrobów elektronicznych i optycznych <i>Manufacture of computer, electronic and optical products</i>	50,3	102,6	3789,17	106,2
27	Produkcja urządzeń elektrycznych <i>Manufacture of electrical equipment</i>	91,7	102,0	4038,66	102,8
28	Produkcja maszyn i urządzeń, gdzie indziej niesklasyfikowana <i>Manufacture of machinery and equipment not elsewhere classified</i>	110,8	99,1	4099,68	105,1
29	Produkcja pojazdów samochodowych, przyczep i naczep, z wyłączeniem motocykli <i>Manufacture of motor vehicles, trailers and semi-trailers</i>	164,8	105,2	4290,10	104,7
30	Produkcja pozostałego sprzętu transportowego <i>Manufacture of other transport equipment</i>	40,7	98,3	4422,10	107,7
31	Produkcja mebli <i>Manufacture of furniture</i>	131,0	105,6	2896,83	106,6
D	Wytwarzanie i zaopatrywanie w energię elektryczną, gaz, parę wodną i gorącą wodę ^Δ <i>Electricity, gas, steam and air conditioning supply</i>	131,2	95,7	6190,44	103,0

^a Bez podmiotów gospodarczych o liczbie pracujących do 9 osób – patrz uwaga na str. 8, pkt 3.

^a Excluding economic entities employing up to 9 persons – see note on page 11, item 3.

TABL. 18. PRZECIĘTNE ZATRUDNIENIE ORAZ PRZECIĘTNE MIESIĘCZNE WYNAGRODZENIE BRUTTO WEDŁUG SEKCJI I DZIAŁÓW GOSPODARKI NARODOWEJ W I PÓŁROCZU 2014 R.^a (cd.)
AVERAGE PAID EMPLOYMENT AND AVERAGE MONTHLY GROSS WAGES AND SALARIES BY SECTIONS AND DIVISIONS OF NATIONAL ECONOMY IN 1st HALF OF 2014^a (cont.)

WYSZCZEGÓLNIENIE SPECIFICATION		Przeciętne zatrudnienie Average paid employment		Przeciętne miesięczne wynagrodzenie brutto Average monthly gross wages and salaries	
		w tys. in thous.	I półr. 1st half 2013=100	w zł in zł	I półr. 1st half 2013=100
E	Dostawa wody; gospodarowanie ściekami i odpadami; rekultywacja ^Δ	130,6	101,4	3710,93	102,9
	<i>Water supply; sewerage, waste management and remediation activities</i>				
36	Pobór, uzdatnianie i dostarczanie wody	40,4	98,0	3898,67	103,9
	<i>Water collection, treatment and supply</i>				
38	Gospodarka odpadami; odzysk surowców ^Δ ...	54,3	103,9	3411,25	101,6
	<i>Waste collection, treatment and disposal activities materials recovery</i>				
F	Budownictwo	409,5	92,0	3794,98	104,7
	<i>Construction</i>				
41	Budowa budynków ^Δ	148,0	88,7	3671,80	105,9
	<i>Construction of buildings</i>				
42	Roboty związane z budową obiektów inżynierii lądowej i wodnej	128,7	93,5	4059,42	105,0
	<i>Civil engineering</i>				
43	Roboty budowlane specjalistyczne	132,7	94,6	3675,83	102,9
	<i>Specialised construction activities</i>				
G	Handel; naprawa pojazdów samochodowych ^Δ	1125,9	101,0	3560,52	103,9
	<i>Trade; repair of motor vehicles^Δ</i>				
45	Handel hurtowy i detaliczny pojazdami samochodowymi; naprawa pojazdów samochodowych	88,6	96,3	4000,57	106,1
	<i>Wholesale and retail trade and repair of motor vehicles and motorcycles</i>				
46	Handel hurtowy, z wyłączeniem handlu pojazdami samochodowymi	436,1	100,1	4528,62	104,9
	<i>Wholesale trade, except of motor vehicles and motorcycles</i>				
47	Handel detaliczny z wyłączeniem handlu detalicznego pojazdami samochodowymi ..	601,2	102,4	2793,41	103,0
	<i>Retail trade, except of motor vehicles and motorcycles</i>				
H	Transport i gospodarka magazynowa	487,7	99,6	3658,19	104,7
	<i>Transportation and storage</i>				
	w tym: of which:				
49	Transport lądowy oraz transport rurociągowy	288,9	102,1	3464,51	104,0
	<i>Land transport and transport via pipelines</i>				

^a Bez podmiotów gospodarczych o liczbie pracujących do 9 osób – patrz uwaga na str. 8, pkt 3.

^a Excluding economic entities employing up to 9 persons – see note on page 11, item 3.

TABL. 18. PRZECIĘTNE ZATRUDNIENIE ORAZ PRZECIĘTNE MIESIĘCZNE WYNAGRODZENIE BRUTTO WEDŁUG SEKCJI I DZIAŁÓW GOSPODARKI NARODOWEJ W I PÓŁROCZU 2014 R.^a (dok.)
AVERAGE PAID EMPLOYMENT AND AVERAGE MONTHLY GROSS WAGES AND SALARIES BY SECTIONS AND DIVISIONS OF NATIONAL ECONOMY IN 1st HALF OF 2014^a (cont.)

WYSZCZEGÓLNIENIE SPECIFICATION		Przeciętne zatrudnienie <i>Average paid employment</i>		Przeciętne miesięczne wynagrodzenie brutto <i>Average monthly gross wages and salaries</i>	
		w tys. <i>in thous.</i>	I półr. <i>1st half</i> 2013=100	w zł <i>in zł</i>	I półr. <i>1st half</i> 2013=100
50	Transport wodny <i>Water transport</i>	1,9	101,5	6744,08	102,4
I	Zakwaterowanie i gastronomia^Δ <i>Accommodation and catering^Δ</i>	114,3	98,0	2771,93	103,6
J	Informacja i komunikacja <i>Information and communication</i>	181,2	102,9	6910,85	103,2
K	Działalność finansowa i ubezpieczeniowa .. <i>Financial and insurance activities</i> w tym: <i>of which:</i>	254,4	98,4	6742,32	103,4
64	Finansowa działalność usługowa, z wyłączeniem ubezpieczeń i funduszków emerytalnych <i>Financial service activities, except insurance and pension funding</i>	203,6	99,2	6507,32	103,1
65	Ubezpieczenia, reasekuracja oraz fundusze emerytalne, z wyłączeniem obowiązkowego ubezpieczenia społecznego <i>Insurance, reinsurance and pension funding except compulsory social security</i>	27,6	94,8	7952,38	104,6
L	Obsługa rynku nieruchomości^Δ <i>Real estate activities</i>	112,1	100,6	4127,91	103,2
M	Działalność profesjonalna, naukowa i techniczna <i>Professional, scientific and technical activities</i>	249,7	104,1	5609,19	103,2
N	Administrowanie i działalność wspierająca^Δ <i>Administrative and support service activities</i>	330,8	103,4	2713,32	104,7
O	Administracja publiczna i obrona narodowa; obowiązkowe zabezpieczenia społeczne <i>Public administration and defence; compulsory social security</i>	615,7	99,2	4797,74	103,0
P	Edukacja <i>Education</i>	1010,2	98,6	4158,11	103,5
Q	Opieka zdrowotna i pomoc społeczna <i>Human health and social work activities</i>	616,5	99,6	3500,11	102,3

^a Bez podmiotów gospodarczych o liczbie pracujących do 9 osób – patrz uwaga na str. 8, pkt 3.

^a Excluding economic entities employing up to 9 persons – see note on page 11, item 3.

TABL. 19. PRZEDSIĘBIORSTWA¹ WEDŁUG PRZECIĘTNEGO MIESIĘCZNEGO WYNAGRODZENIA BRUTTO W WYBRANYCH SEKCJACH I DZIAŁACH W I PÓŁROCZU 2014 R.
ENTERPRISES¹ BY AVERAGE MONTHLY GROSS WAGES AND SALARIES IN SELECTED SECTIONS AND DIVISIONS IN 1st HALF OF 2014

WYSZCZEGÓLNIENIE SPECIFICATION	Ogółem Total	Przedsiębiorstwa (jednostki) według wysokości przeciętnego miesięcznego wynagrodzenia brutto Enterprises & units by average monthly gross wages & salaries									
		do 1680,00 up to	1680,01 - 2000,00	2000,01 - 2500,00	2500,01 - 3000,00	3000,01 - 3500,00	3500,01 - 4000,00	4000,01 - 4500,00	4500,01 - 5000,00	5000,01 i więcej & more	
Przemysł	a	7481	137	852	1102	1303	1215	915	671	415	871
Industry	b	100,0	0,7	4,6	8,8	12,8	15,2	12,6	9,9	7,3	28,0
z tego: of which :											
Górnictwo i wydobywanie	a	137	–	2	8	9	18	23	22	14	41
Mining and quarrying	b	100,0	–	0,1	0,7	0,5	2,5	3,4	2,2	4,6	85,9
w tym wydobywanie węgla kamiennego i węgla brunatnego (lignitu)											
of which mining of coal and lignite	a	20	–	–	1	1	3	3	1	3	8
.....	b	100,0	–	–	0,3	0,0	0,4	0,6	0,1	4,5	94,1
Przetwórstwo przemysłowe	a	7102	137	850	1090	1289	1164	861	605	367	739
Manufacturing	b	100,0	0,8	5,4	10,3	14,9	17,4	14,3	10,6	7,0	19,2
produkcja artykułów spożywczych	a	1224	43	269	252	236	153	101	62	37	71
manufacture of food products	b	100,0	1,7	11,0	15,3	18,1	17,4	13,5	7,3	4,3	11,4
produkcja napojów	a	66	–	4	5	13	9	7	8	1	19
manufacture of beverages	b	100,0	–	1,4	3,3	7,5	9,9	5,6	13,5	1,9	56,9
produkcja wyrobów tytoniowych	a	11	–	–	1	2	–	1	–	1	6
manufacture of tobacco products	b	100,0	–	–	2,4	5,4	–	2,1	–	9,6	80,5
produkcja wyrobów tekstylnych	a	169	3	26	51	44	24	13	6	1	1
manufacture of textiles	b	100,0	0,8	7,9	28,5	30,3	21,4	7,5	2,6	0,7	0,2
produkcja odzieży	a	308	31	120	113	32	9	3	–	–	–
manufacture of wearing apparel	b	100,0	6,4	31,3	44,9	9,3	3,9	4,1	–	–	–
produkcja skór i wyrobów ze skór wyprawionych	a	81	4	25	26	16	9	1	–	–	–
manufacture of leather and related products..	b	100,0	2,9	17,4	29,9	32,1	16,9	0,7	–	–	–
produkcja wyrobów z drewna, korka, słomy i wikliny ^Δ	a	318	9	82	74	59	48	22	11	4	9
manufacture of products of wood, cork, straw and wicker ^Δ	b	100,0	1,2	13,2	16,9	19,9	22,5	12,2	6,5	1,1	6,5
produkcja papieru i wyrobów z papieru	a	210	2	14	30	45	31	23	23	11	31
manufacture of paper and paper products	b	100,0	0,4	5,1	7,3	12,4	14,5	12,8	14,8	3,9	29,0
poligrafia i reprodukcja zapisanych nośników informacji	a	133	–	8	17	28	25	19	14	7	15
printing and reproduction of recorded media	b	100,0	–	3,0	5,9	15,0	12,3	15,3	9,7	4,7	34,3
wytwarzanie i przetwarzanie koksu, produktów rafinacji ropy naftowej	a	20	–	–	–	–	2	1	3	1	13
manufacture of coke, refined petroleum products	b	100,0	–	–	–	–	2,4	2,7	5,7	1,0	88,2
produkcja chemikaliów i wyrobów chemicznych	a	225	–	4	15	30	33	30	27	17	69
manufacture of chemicals and chemical products	b	100,0	–	0,5	4,9	8,1	12,6	11,0	10,3	4,0	48,7

¹ Dotyczy podmiotów, w których liczba pracujących przekracza 49 osób.

¹ Concerns entities employing more than 49 persons

TABL. 19. PRZEDSIĘBIORSTWA¹ WEDŁUG PRZECIĘTNEGO MIESIĘCZNEGO WYNAGRODZENIA BRUTTO W WYBRANYCH SEKCJACH I DZIAŁACH W I PÓŁROCZU 2014 R. (cd.)
ENTERPRISES¹ BY AVERAGE MONTHLY GROSS WAGES AND SALARIES IN SELECTED SECTIONS AND DIVISIONS
IN 1st HALF OF 2014 (cont.)

WYSZCZEGÓLNIENIE SPECIFICATION	Ogółem Total	Przedsiębiorstwa (jednostki) według wysokości przeciętnego miesięcznego wynagrodzenia brutto Enterprises & units by average monthly gross wages & salaries								
		do 1680,00 up to	1680,01 - 2000,00	2000,01 - 2500,00	2500,01 - 3000,00	3000,01 - 3500,00	3500,01 - 4000,00	4000,01 - 4500,00	4500,01 - 5000,00	5000,01 i więcej & more
Przemysł (cd.) <i>Industry (cont.)</i>										
Przetwórstwo przemysłowe (cd.) <i>Manufacturing (cont.)</i>										
produkcja wyrobów farmaceutycznych ^Δ a	62	–	1	–	5	7	8	6	5	30
manufacture of pharmaceutical products ^Δ b	100,0	–	0,4	–	2,7	4,8	12,6	8,4	8,0	63,2
produkcja wyrobów z gumy i z tworzyw sztucznych a	656	2	43	92	151	126	89	67	34	52
manufacture of rubber and plastic products b	100,0	0,2	3,4	8,7	19,9	20,3	15,4	11,1	7,0	14,1
produkcja wyrobów z pozostałych mineralnych surowców niemetalicznych a	356	6	25	47	61	51	57	36	17	56
manufacture of other non-metallic mineral products b	100,0	0,6	2,4	14,2	12,6	10,9	15,9	13,3	7,4	22,8
produkcja metali a	163	1	10	9	26	40	23	25	14	15
manufacture of basic metals b	100,0	0,1	1,4	2,4	7,5	13,5	9,6	14,9	13,3	37,2
produkcja metalowych wyrobów gotowych, z wyłączeniem maszyn i urządzeń a	1031	10	68	127	180	226	161	108	63	88
manufacture of fabricated metal products, except machinery and equipment b	100,0	0,5	3,4	8,5	15,5	21,5	17,3	13,8	9,1	10,5
produkcja komputerów, wyrobów elektronicznych i optycznych a	136	–	1	17	25	32	14	14	11	22
manufacture of computer, electronic and optical products b	100,0	–	0,2	7,8	15,8	31,2	16,9	9,1	6,1	12,8
produkcja urządzeń elektrycznych a	267	1	8	27	53	54	42	31	13	38
manufacture of electrical machinery equipment b	100,0	0,1	0,9	4,5	14,7	19,9	17,4	21,0	3,6	17,9
produkcja maszyn i urządzeń, gdzie indziej niesklasyfikowana a	483	1	18	35	64	97	102	57	37	72
manufacture of machinery and equipment not elsewhere classified b	100,0	0,1	1,9	3,5	9,8	18,8	24,1	13,0	9,2	19,4
produkcja pojazdów samochodowych, przyczep i naczep ^Δ a	312	–	11	40	56	61	41	32	30	41
manufacture of motor vehicles, trailers and semi-trailers b	100,0	–	2,4	7,6	13,8	11,5	13,4	8,6	15,2	27,6
produkcja pozostałego sprzętu transportowego a	93	1	3	7	13	14	12	11	15	17
manufacture of other transport equipment b	100,0	0,4	1,2	2,6	9,4	8,9	8,6	11,5	22,8	34,8

¹ Dotyczy podmiotów, w których liczba pracujących przekracza 49 osób.

¹ Concerns entities employing more than 49 persons

TABL. 19. PRZEDSIĘBIORSTWA¹ WEDŁUG PRZECIĘTNEGO MIESIĘCZNEGO WYNAGRODZENIA BRUTTO W WYBRANYCH SEKCJACH I DZIAŁACH W I PÓŁROCZU 2014 R. (dok.)
ENTERPRISES¹ BY AVERAGE MONTHLY GROSS WAGES AND SALARIES IN SELECTED SECTIONS AND DIVISIONS IN 1st HALF OF 2014 (cont.)

WYSZCZEGÓLNIENIE SPECIFICATION	Ogółem Total	Przedsiębiorstwa (jednostki) według wysokości przeciętnego miesięcznego wynagrodzenia brutto Enterprises & units by average monthly gross wages & salaries								
		do 1680,00 up to	1680,01 - 2000,00	2000,01 - 2500,00	2500,01 - 3000,00	3000,01 - 3500,00	3500,01 - 4000,00	4000,01 - 4500,00	4500,01 - 5000,00	5000,01 i więcej & more
Przemysł (dok.) <i>Industry (cont.)</i>										
Przetwórstwo przemysłowe (dok.) <i>Manufacturing (cont.)</i>										
produkcja mebli a	384	21	88	71	91	64	27	15	6	1
<i>manufacture of furniture</i> b	100,0	2,2	9,7	11,7	21,1	33,6	16,4	4,4	0,7	0,2
Wytwarzanie i zaopatrywanie w energię elektryczną, gaz, parę wodną i gorącą wodę ^Δ a	242	-	-	4	5	33	31	44	34	91
<i>Electricity, gas steam and air conditioning supply</i> b	100,0	-	-	0,2	0,3	2,4	2,8	10,2	13,7	70,3
Dostawa wody; gospodarowanie ściekami i odpadami; rekultywacja ^Δ a	594	1	14	29	100	151	130	89	47	33
<i>Water supply; sewerage, waste management and remediation activities</i> b	100,0	0,3	1,9	3,2	12,4	21,3	19,9	19,6	11,7	9,8
pobór, uzdatnianie i dostarczanie wody a	146	-	-	6	13	43	33	31	15	5
<i>water collection, treatment and supply</i> b	100,0	-	-	2,2	4,6	16,3	18,5	28,4	20,7	9,4
gospodarka odpadami; odzysk surowców ^Δ a	253	1	9	20	63	68	45	22	13	12
<i>waste collection, treatment and disposal activities materials recovery</i> b	100,0	0,6	2,4	5,8	20,4	28,0	18,2	13,9	5,7	5,0
Budownictwo a	1425	22	171	196	213	208	194	124	86	211
<i>Construction</i> b	100,0	0,8	6,9	9,0	10,3	11,5	12,4	10,4	10,3	28,4
Handel; naprawa pojazdów samochodowych^Δ a	3190	51	410	629	478	429	321	177	135	562
<i>Trade; repair of motor vehicles^Δ</i> b	100,0	1,1	7,5	20,4	25,4	12,1	9,6	3,4	6,2	14,2
Transport i gospodarka magazynowa a	937	12	114	156	165	140	119	79	50	102
<i>Transportation and communication</i> b	100,0	0,3	2,9	6,4	8,3	27,6	26,8	7,9	10,8	9,0
Administrowanie i działalność wspierająca^Δ a	886	55	379	151	82	45	32	33	25	84
<i>Administrative and support service activities</i> b	100,0	5,7	38,6	14,8	19,5	6,5	2,0	3,0	3,3	6,5

¹ Dotyczy podmiotów, w których liczba pracujących przekracza 49 osób.

¹ Concerns entities employing more than 49 persons.

TABL.20. BEZROBOCIE WEDŁUG REGIONÓW I WOJEWÓDZTW
Stan w dniu 30 czerwca 2014 r.
UNEMPLOYMENT BY REGIONS AND VOIVODSHIPS
As of 30 June 2014

REGIONY REGIONS WOJEWÓDZTWA VOIVODSHIPS	Bezrobotni zarejestrowani (w tysiącach) Registered unemployed persons (in thousand)				Stopa bezrobocia w % Unemployment rate in %	Oferty pracy w tys. ^a Job offers in thous. ^a	Liczba bezrobotnych na 1 ofertę pracy Number of unemployed persons per one job offers
	ogółem total	w tym of which					
		kobiety women	zwolnieni z przyczyn dotyczących zakładów pracy terminated for company reasons	nieposiadający prawa do zasiłku unemployed not entitled to benefit			
P O L S K A	1912,5	972,7	105,7	1659,5	12,0	72,7	26
P O L A N D							
Region Centralny	399,0	190,3	24,7	347,4	11,0	12,1	33
Łódzkie	137,3	66,4	8,8	119,9	12,8	4,3	32
Mazowieckie	261,7	123,9	15,8	227,5	10,2	7,8	34
Region Południowy	334,5	174,4	22,0	291,2	10,3	15,8	21
Małopolskie	145,4	74,4	11,3	127,4	10,4	4,3	34
Śląskie	189,0	99,9	10,7	163,8	10,2	11,6	16
Region Wschodni	397,8	192,8	18,0	357,0	14,0	9,1	44
Lubelskie	118,8	57,0	5,2	109,7	13,0	3,5	34
Podkarpackie	136,6	68,9	6,2	121,3	14,7	2,6	53
Podlaskie	62,9	28,5	2,2	56,8	13,6	1,3	48
Świętokrzyskie	79,5	38,4	4,3	69,3	14,8	1,7	47
Region Północno-zachodni ..	270,3	144,9	16,3	230,0	10,9	13,9	19
Lubuskie	50,5	26,3	3,0	42,7	13,5	3,1	16
Wielkopolskie	124,5	69,9	9,0	106,0	8,3	6,7	19
Zachodniopomorskie	95,2	48,7	4,2	81,4	15,7	4,2	23
Region Południowo-zachodni	179,8	91,9	9,0	152,5	11,9	10,3	17
Dolnośląskie	134,5	68,2	6,2	113,4	11,7	7,5	18
Opolskie	45,3	23,7	2,7	39,1	12,7	2,8	16
Region Północny	331,2	178,5	15,9	281,4	15,2	11,5	29
Kujawsko-pomorskie	132,1	72,7	6,1	113,3	16,2	4,5	30
Pomorskie	100,3	55,0	5,4	85,3	11,8	4,5	22
Warmińsko-mazurskie	98,7	50,7	4,4	82,9	19,0	2,5	40

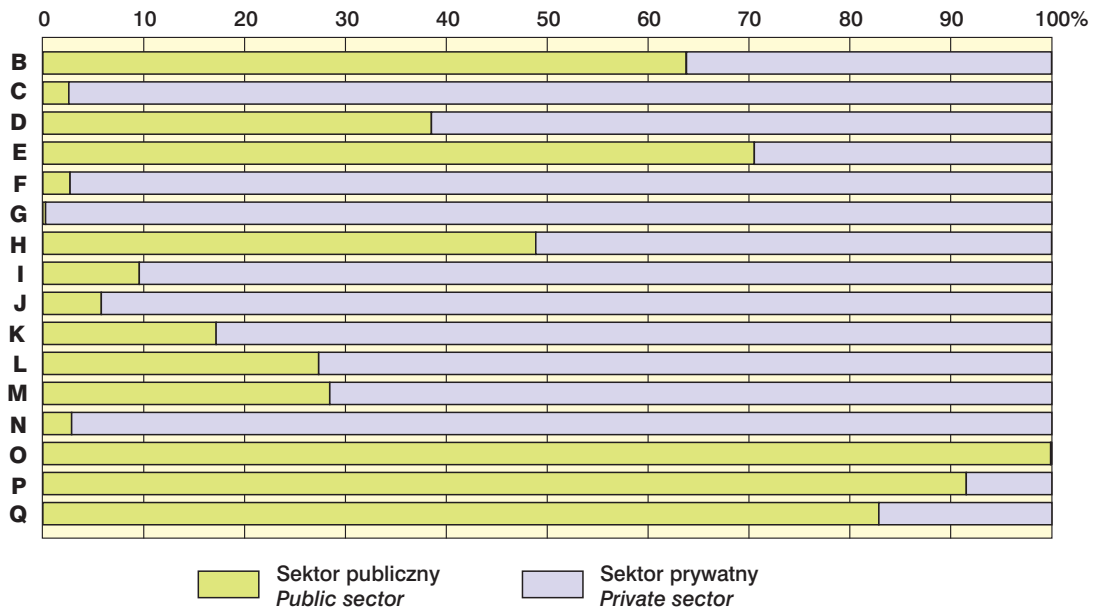
^a Wolne miejsca pracy i miejsca aktywizacji zawodowej zgłoszone do urzędów pracy w końcu kwartału.
a vacant place of employment and place of occupational activation declaring by the employer to the powiat labour office as of the end quarter:

TABL.21. ZEZWOLENIA NA PRACĘ WYDANE CUDZOZIEMCOM WEDŁUG OBYWATELSTWA, WYBRANYCH GRUP PRACOWNICZYCH I OKRESU WAŻNOŚCI W I PÓLROCZU 2014 R.
WORK PERMITS GRANTED TO FOREIGNERS BY CITIZENSHIP, SELECTED OCCUPATIONAL GROUPS, AND THE PERIOD OF VALIDITY IN 1st HALF OF 2014

OBYWATELSTWO CITIZENSHIP	Ogółem wydane zezwoleń na pracę <i>Total granted work permits</i>	Z ogółem <i>Of total</i>							
		wg wybranych grup pracowniczych <i>by selected occupational groups</i>				wg okresu ważności <i>by the period of validity</i>			
		kadra kierownicza, doradcy, eksperci <i>legislators, senior officials and managers</i>	robotni- cy wy- kwalifi- kowan- i <i>skilled manual workers</i>	pracow- nicy przy pracach prostych <i>elemen- tary occupa- tions</i>		do 3 miesiące <i>for 3 months</i>	od 3 miesiące do 1 roku <i>from 3 months to 1 year</i>	od 1 roku do 2 lat <i>from 1 year to 2 years</i>	powyżej 2 lat over 2 years
OGÓŁEM	21335	1632	225	6545	2165	376	14512	5188	1259
TOTAL									
w tym: <i>of which</i>									
Armenia	265	33	5	81	14	2	170	69	24
Bangladesz	196	11	–	85	3	2	134	60	–
Białoruś	860	63	19	411	31	2	434	391	33
Bośnia i Hercegowina	39	2	–	26	1	10	13	14	2
Brazylia	48	2	–	2	–	1	29	15	3
Chiny (bez Tajwanu)	1310	267	23	168	19	28	809	445	28
Egipt	79	9	2	35	–	3	51	20	5
Filipiny	141	9	–	9	4	1	117	15	8
Gruzja	133	9	–	59	21	1	107	23	2
Indie	645	117	7	113	3	3	440	133	69
Indonezja	63	11	–	13	–	–	31	30	2
Izrael	35	3	–	–	–	–	30	4	1
Japonia	123	58	14	4	–	3	38	53	29
Kanada	101	14	1	2	–	9	71	15	6
Kazachstan	69	4	–	20	24	–	56	7	6
Koreańska Republika Ludowa	180	8	1	85	–	–	40	98	42
Kosowo	14	1	1	11	–	–	13	1	–
Macedonia	37	3	1	7	1	1	28	6	2
Maroko	35	8	–	11	3	–	20	10	5
Mołdowa	514	5	–	131	125	6	435	67	6
Mongolia	27	3	–	9	1	–	17	10	–
Nepal	233	1	–	87	17	–	187	43	3
Nigeria	30	4	1	1	1	1	24	4	1
Pakistan	196	23	1	108	2	2	110	81	3
Republika Korei	202	93	12	28	–	4	83	84	31
Rosja	398	88	13	61	21	4	234	118	42
Serbia	293	21	2	176	17	2	262	24	5
Sri Lanka	6	1	1	1	–	–	3	3	–
Stany Zjednoczone Ameryki	203	53	19	10	4	8	121	50	24
Syria	57	5	–	17	1	–	40	11	6
Tajlandia	127	5	1	52	2	–	70	41	16
Tunezja	57	6	–	21	11	–	35	13	9
Turcja	411	56	13	134	5	3	219	147	42
Ukraina	11318	365	67	3517	1713	48	8289	2262	719
Uzbekistan	528	6	2	313	65	10	449	62	7
Wietnam	1758	162	7	600	35	208	898	621	31

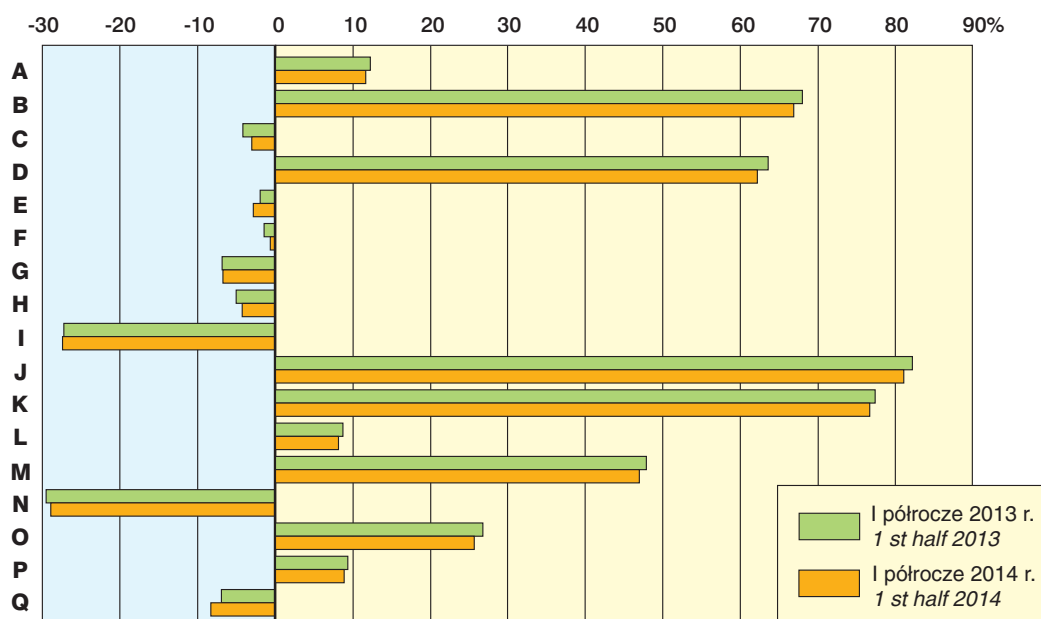
STRUKTURA PRACUJĄCYCH WEDŁUG SEKTORÓW W NIKTÓRYCH SEKCJACH GOSPODARKI NARODOWEJ W CZERWCU 2014 R.

STRUCTURE OF EMPLOYED PERSONS BY SECTORS IN SOME SECTIONS OF NATIONAL ECONOMY IN JUNE 2014



ODCHYLENIA WZGLĘDNE PRZECIĘTNYCH MIESIĘCZNYCH WYNAGRODZEŃ BRUTTO OD PRZECIĘTNEGO WYNAGRODZENIA W GOSPODARCE NARODOWEJ WEDŁUG SEKCJI W I PÓŁROCZU

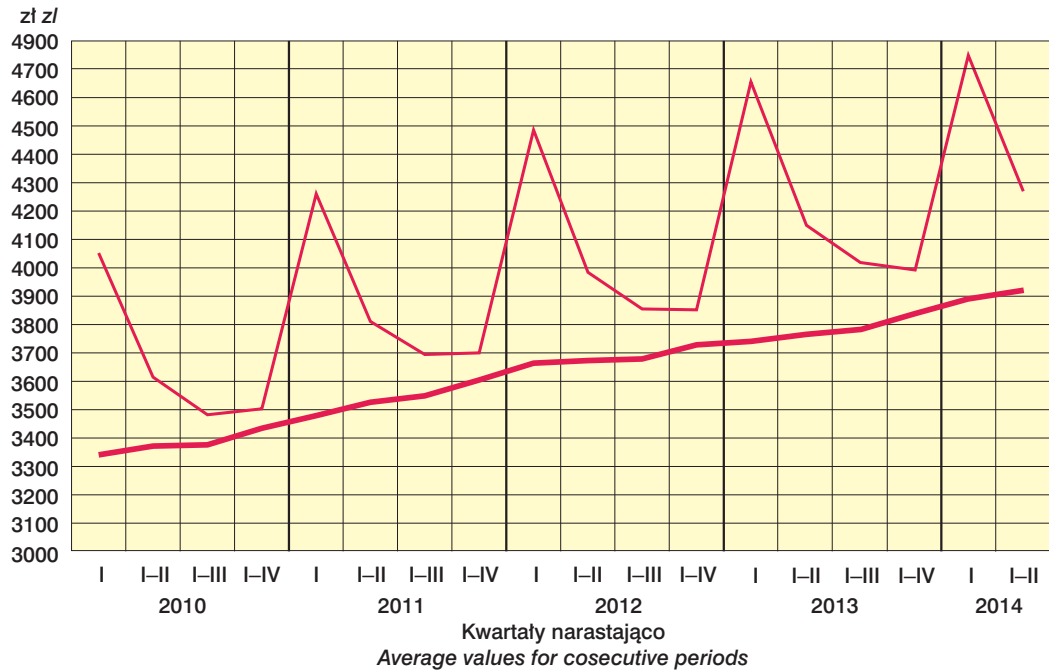
RELATIVE DEVIATIONS OF AVERAGE MONTHLY GROSS WAGES AND SALARIES FROM THE AVERAGE WAGES AND SALARIES IN NATIONAL ECONOMY BY SECTIONS IN 1 st HALF



Patrz – „Uwagi metodyczne” pkt. 13, str. 9.

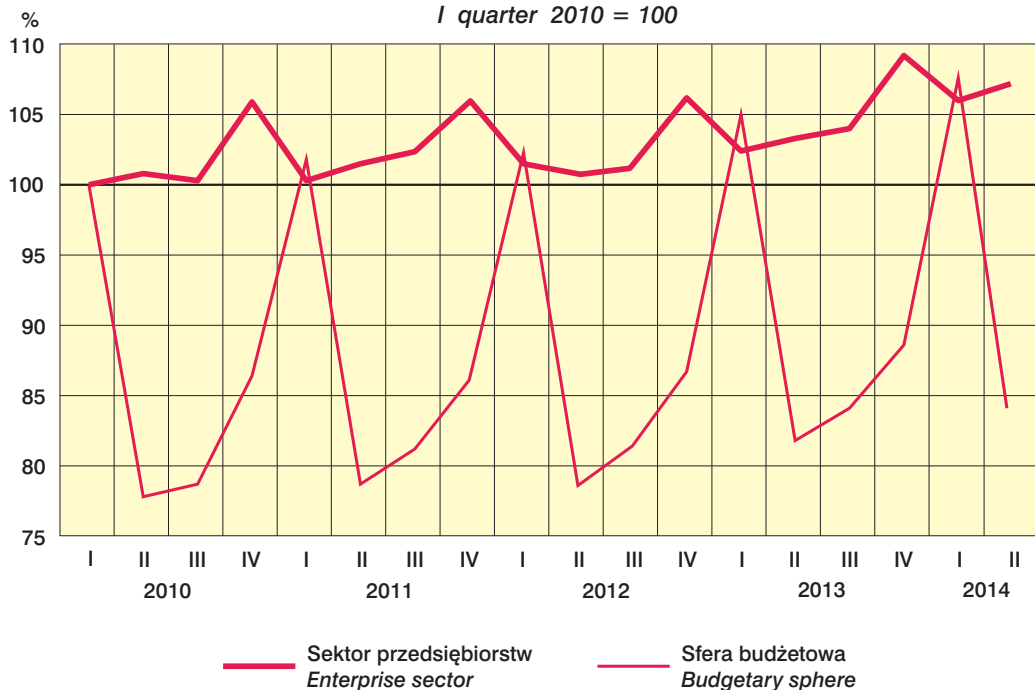
See – “Methodological notes” item 13, page 12.

PRZECIĘTNE MIESIĘCZNE WYNAGRODZENIA BRUTTO W SEKTORZE PRZEDSIĘBIORSTW I W SFERZE BUDŻETOWEJ
AVERAGE MONTHLY GROSS WAGES AND SALARIES IN ENTERPRISE SECTOR AND IN BUDGETARY SPHERE



WSKAŹNIKI PRZECIĘTNYCH WYNAGRODZEŃ REALNYCH BRUTTO W SEKTORZE PRZEDSIĘBIORSTW I W JEDNOSTKACH SFERY BUDŻETOWEJ
INDICES OF GROSS REAL WAGES AND SALARIES IN ENTERPRISE SECTOR AND IN BUDGETARY SPHERE UNITS

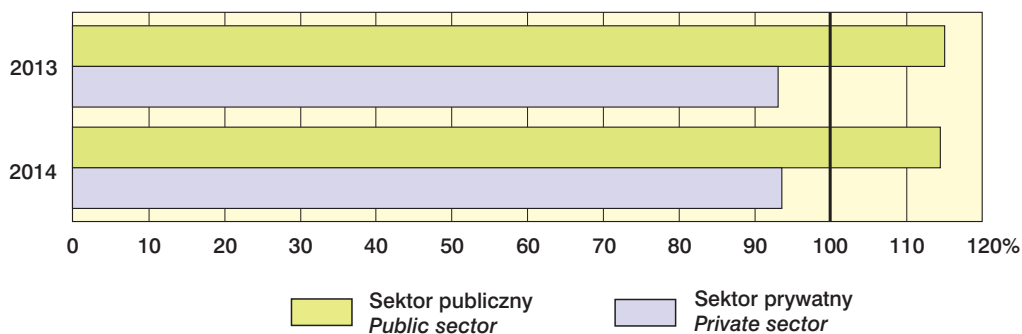
I kwartał 2010 = 100
 I quarter 2010 = 100



RELACJE PRZECIĘTNEGO MIESIĘCZNEGO WYNAGRODZENIA BRUTTO W SEKTORACH WŁASNOŚCI DO PRZECIĘTNEGO WYNAGRODZENIA W GOSPODARCE NARODOWEJ W I PÓŁROCZU

RELATION OF AVERAGE MONTHLY GROSS WAGES AND SALARIES IN OWNERSHIP SECTORS TO THE AVERAGE WAGES AND SALARIES IN THE NATIONAL ECONOMY IN 1st HALF

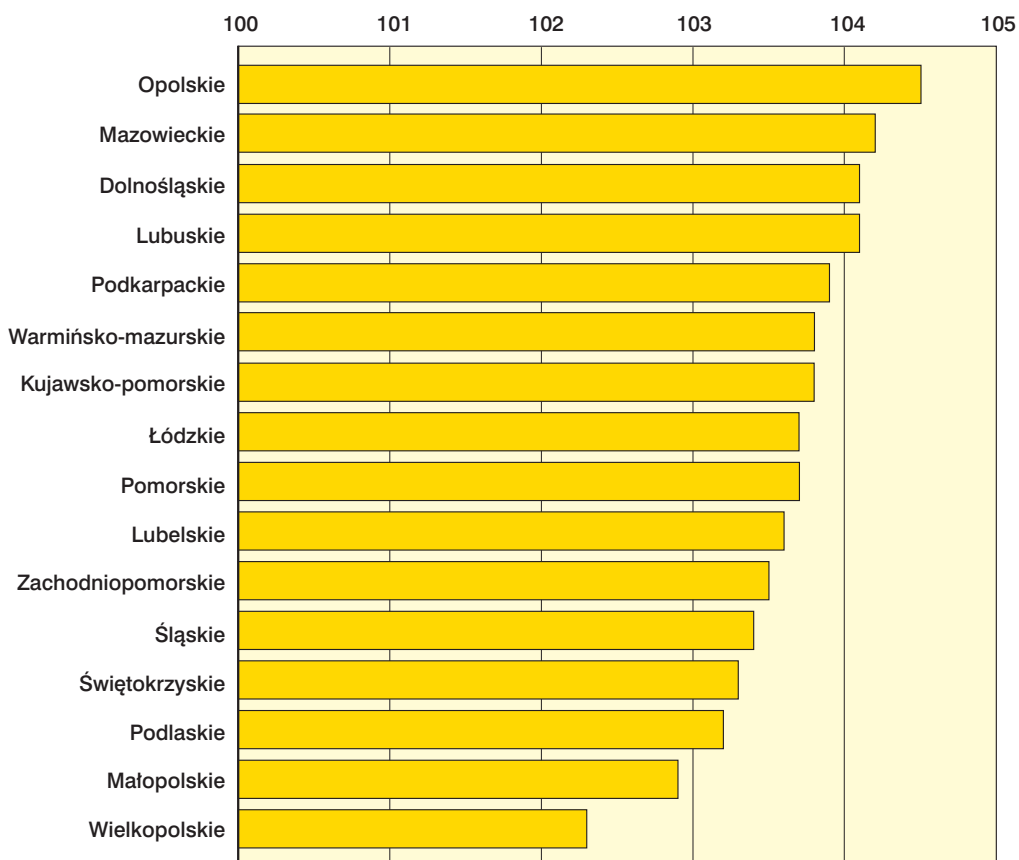
Przeciętne miesięczne wynagrodzenie brutto w gospodarce narodowej = 100
Average monthly gross wages and salaries in national economy = 100



DYNAMIKA PRZECIĘTNYCH MIESIĘCZNYCH WYNAGRODZEŃ BRUTTO W I PÓŁROCZU 2014 R.

INDICES OF AVERAGE MONTHLY GROSS WAGES AND SALARIES IN 1st HALF OF 2014

2013=100



OBJAŚNIENIA ZNAKÓW UMOWNYCH

SYMBOLS

Kreska (-)	-	zjawisko nie wystąpiło. <i>magnitude zero.</i>
Zero (0)	-	zjawisko istniało w wielkości mniejszej od 0,5. <i>magnitude not zero, but less than 0.5 of a unit.</i>
Kropka (.)	-	zupełny brak informacji albo brak informacji wiarygodnych. <i>data not available or not reliable.</i>
Znak (x)	-	wypełnienie pozycji jest niemożliwe lub niecelowe. <i>not applicable.</i>
Znak Δ	-	oznacza, że nazwy zostały skrócone w stosunku do obowiązującej klasyfikacji. <i>categories of applied classification are presented in abbreviated form.</i>
Znak *	-	oznacza, że dane zostały zmienione w stosunku do wcześniej opublikowanych. <i>data altered in relation to that published in the previous edition.</i>
„W tym” "Of which"	-	oznacza, że nie podaje się wszystkich składników sumy. <i>indicates that not all elements of the sum are given.</i>

SKRÓTY

ABBREVIATIONS

tys.	=	tysiąc
<i>thous.</i>	=	<i>thousand</i>
mln	=	milion
	=	<i>million</i>
zł	=	złoty
<i>zl</i>	=	<i>zloty</i>
kw.	=	kwartał
<i>q.</i>	=	<i>quarter</i>
I półr.	=	I półrocze
		<i>1st half</i>

Przy publikowaniu danych GUS - prosimy o podanie źródła.
When publishing the CSO data - please indicate the source.